



Simulado Final

IGP RS

Perito Criminal Pós-Edital

Caderno de Prova

Nome: _____

INFORMAÇÕES SOBRE O SIMULADO

- 1 - Este simulado conta com questões focadas no concurso **IGP-RS**, cargo de **Perito Criminal**;
- 2 - A prova contém itens que abordam conhecimentos cobrados no edital do concurso;
- 3 - As questões são inéditas e foram elaboradas pelos nossos professores com base no perfil da banca organizadora;
- 4 - A participação no ranking classificatório só será permitida até o horário de liberação do gabarito;
- 5 - O link para preencher o formulário com seu gabarito está localizado logo após estas instruções;

PREENCHA SEU GABARITO

Clique no link, ou copie e cole no seu navegador, para preencher seu gabarito.

<https://forms.gle/aL66nasR7ayadAiy6>

| | | | | |
|------------------|------------------|------------------|------------------|------------------|
| 01 - (A B C D E) | 15 - (A B C D E) | 29 - (A B C D E) | 43 - (A B C D E) | 57 - (A B C D E) |
| 02 - (A B C D E) | 16 - (A B C D E) | 30 - (A B C D E) | 44 - (A B C D E) | 58 - (A B C D E) |
| 03 - (A B C D E) | 17 - (A B C D E) | 31 - (A B C D E) | 45 - (A B C D E) | 59 - (A B C D E) |
| 04 - (A B C D E) | 18 - (A B C D E) | 32 - (A B C D E) | 46 - (A B C D E) | 60 - (A B C D E) |
| 05 - (A B C D E) | 19 - (A B C D E) | 33 - (A B C D E) | 47 - (A B C D E) | 61 - (A B C D E) |
| 06 - (A B C D E) | 20 - (A B C D E) | 34 - (A B C D E) | 48 - (A B C D E) | 62 - (A B C D E) |
| 07 - (A B C D E) | 21 - (A B C D E) | 35 - (A B C D E) | 49 - (A B C D E) | 63 - (A B C D E) |
| 08 - (A B C D E) | 22 - (A B C D E) | 36 - (A B C D E) | 50 - (A B C D E) | 64 - (A B C D E) |
| 09 - (A B C D E) | 23 - (A B C D E) | 37 - (A B C D E) | 51 - (A B C D E) | 65 - (A B C D E) |
| 10 - (A B C D E) | 24 - (A B C D E) | 38 - (A B C D E) | 52 - (A B C D E) | 66 - (A B C D E) |
| 11 - (A B C D E) | 25 - (A B C D E) | 39 - (A B C D E) | 53 - (A B C D E) | 67 - (A B C D E) |
| 12 - (A B C D E) | 26 - (A B C D E) | 40 - (A B C D E) | 54 - (A B C D E) | 68 - (A B C D E) |
| 13 - (A B C D E) | 27 - (A B C D E) | 41 - (A B C D E) | 55 - (A B C D E) | 69 - (A B C D E) |
| 14 - (A B C D E) | 28 - (A B C D E) | 42 - (A B C D E) | 56 - (A B C D E) | 70 - (A B C D E) |

SIMULADO NO SISTEMA DE QUESTÕES

Clique no link, ou copie e cole no seu navegador, para fazer este simulado também no SQ!

<https://coruja.page.link/iqP3>

CONHECIMENTOS GERAIS**LÍNGUA PORTUGUESA**

Luiz Felipe

TEXTO**Jacinta**

Faz tempo, recusava-me a ir, porém, hoje, impossível evitar.

Enfermaria da UTI do Hospital São Lucas, Vitória, Espírito Santo, Brasil, Jacinta em coma.

Desde maio, Jacinta está em coma; só hoje fui visitá-la.

Creio que não suportou a dor de celebrar um ano da morte de sua filha, que seria no mês seguinte, e fugiu.

Fugiu para dentro de si, numa viagem amarga que não evidencia sua sempre forte alegria com a vida – entrou em silêncio, em distanciamento, deixou-nos.

Mas não morreu. Está ali e chorou quando lhe disse que estava ali. E chorei porque quem vi ali não era Jacinta.

Vi um corpo sofrendo, moribundo.

Perguntei à enfermeira e, não satisfeita, perguntei ao médico. Confirmado. Era Jacinta. Não vi uma pessoa, um ser imbuído de vida. Vi o sofrimento de alguém que não quer viver e não tem a alegria de ir – sofre, ego ferido pela vida, e reclama amor.

Por que não aceita o nosso, Jacinta?

Temos pouco, não temos sua filha. Estamos vivos,... Viva!

Não viveu. Foi-se no dia seguinte.

GONZÁLEZ, Liana. Jacinta.

1. O narrador revela uma mudança de atitude em relação à visita a Jacinta. Essa mudança é marcada pela oposição entre:

- a) medo e coragem.
- b) rejeição inicial e inevitabilidade posterior.
- c) raiva e aceitação.

- d) indiferença e culpa.
- e) esperança e frustração.

2. A causa do estado de Jacinta, segundo o narrador, está associada

- a) à fragilidade de saúde pré-existente.
- b) ao luto não elaborado pela morte da filha.
- c) a conflitos familiares e isolamento social.
- d) à falta de tratamento médico adequado.
- e) a problemas psicológicos anteriores à perda.

3. Ao afirmar "chorou quando lhe disse que estava ali", o narrador expressa principalmente

- a) certeza da recuperação.
- b) alegria por reencontrar a amiga.
- c) ambiguidade entre presença física e ausência existencial.
- d) revolta diante da fragilidade humana.
- e) distanciamento emocional frente à situação.

4. Assinale a alternativa em que a grafia está incorreta segundo o Acordo Ortográfico vigente.

- a) Antissocial
- b) Micro-ondas
- c) Reescrever
- d) Pré-história
- e) Auto-estima

5. Assinale a alternativa em que a presença ou ausência do acento indicativo de crase está incorreto.

- a) Vou àquela enfermaria todas as manhãs.
- b) Cheguei à tarde na UTI, como de costume.
- c) Refiro-me à ela com ternura e saudade.
- d) Voltarei a casa assim que for possível.
- e) Entreguei o relatório à enfermeira da UTI.

6. Assinale a alternativa correta.

- a) Houveram muitos pacientes na enfermaria.
- b) Fazem dois meses que Jacinta entrou em coma.
- c) Devem haver explicações médicas para o caso.
- d) Havia médicos e enfermeiras presentes.
- e) Havia familiares esperando notícias.

7. Assinale a alternativa cuja regência está correta.

- a) Assisti o documentário sobre Jacinta.
- b) A autora aspirava uma nova vida.
- c) Preferimos mais esforço do que descanso.
- d) Simpatizo da sua dor.
- e) Esqueci o nome da enfermeira que conversei comigo.

8. Considerando a palavra "cheque", assinale a alternativa correta.

- a) A palavra possui 6 letras e 6 fonemas.
- b) A palavra possui 6 letras e 4 fonemas.
- c) A palavra apresenta um dígrafo consonantal.
- d) O dígrafo "ch" representa dois fonemas distintos.
- e) A vogal final "e" é pronunciada e forma um ditongo com a vogal anterior.

9. Assinale a palavra que não deveria receber acento gráfico segundo o Acordo Ortográfico vigente.

- a) Heróico
- b) País
- c) Saúde
- d) Anéis
- e) Pôde

10. Na frase "O relatório foi enviado pelos médicos", qual é a voz verbal e como ela poderia ser convertida, respectivamente?

- a) Voz ativa – voz passiva analítica.
- b) Voz passiva – voz ativa sintética.
- c) Voz reflexiva – voz ativa analítica.
- d) Voz passiva analítica – voz ativa.
- e) Voz ativa – voz reflexiva.

LEGISLAÇÃO APLICADA (DIREITO CONSTITUCIONAL)

Adriane Fauth

11. Sobre os princípios fundamentais da Constituição Federal de 1988, analise as assertivas a seguir:

- I. A República Federativa do Brasil, enquanto Estado democrático de direito, tem como um de seus fundamentos a dignidade da pessoa humana, que constitui um dos pilares da ordem jurídica brasileira.
- II. A separação de poderes, prevista no art. 2º da Constituição, assegura a independência entre os poderes Executivo, Legislativo e Judiciário.
- III. A soberania, um dos fundamentos da República Federativa do Brasil, implica na independência do país em suas relações internacionais, mas não autoriza a imposição de suas leis a outros Estados, que possuem sua própria autonomia.

Assinale a alternativa correta:

- a) Somente a assertiva I está correta.
- b) Somente as assertivas I e II estão corretas.
- c) Somente as assertivas II e III estão corretas.
- d) Todas as assertivas estão corretas.
- e) Nenhuma das assertivas está correta.

12. A respeito dos direitos e garantias fundamentais previstos na Constituição Federal de 1988, assinale a alternativa INCORRETA:

- a) A manifestação do pensamento é livre, tanto de forma anônima quanto com autoria identificada.
- b) Aos autores cabe o direito exclusivo de utilização, publicação ou reprodução de suas obras, podendo ser transmitido aos herdeiros pelo tempo determinado pela lei.
- c) A liberdade de associação é plena para fins lícitos, sendo vedada para fins de caráter paramilitar.
- d) Não será concedida a extradição de estrangeiro por crime político ou de opinião.
- e) O Estado deverá indenizar o condenado por erro judiciário, assim como aquele que permanecer preso além do tempo estabelecido na sentença.

LEGISLAÇÃO APLICADA (DIREITO ADMINISTRATIVO – LEI 14.133)

Rodrigo Bet

13. A Secretaria Municipal de Obras pretende contratar empresa especializada para execução de obra de construção de uma unidade de ensino. Em razão da complexidade do objeto e da necessidade de ampla competitividade, a Administração optou pela modalidade concorrência, nos termos da Lei nº 14.133/2021. Após definir o objeto, o gestor precisa escolher o critério de julgamento adequado.

Considerando o que dispõe a Lei nº 14.133/2021, assinale a opção que apresenta um critério de julgamento admitido na modalidade concorrência.

- a) Maior lance, por se tratar de contratação de grande vulto.
- b) Técnica e preço, permitindo avaliação integrada de propostas técnicas e econômicas.
- c) Maior oferta, aplicável nas alienações de bens imóveis.
- d) Menor taxa de retorno, utilizado para concessões de uso.

- e) Menor tempo, desde que definido previamente no termo de referência.

LEGISLAÇÃO APLICADA (LEGISLAÇÃO DO ÓRGÃO)

Fábio Ramos

14. A luz da Lei nº 14.519, de 8 de abril de 2014, e suas alterações. Marque o item INCORRETO:

- a) O ingresso nas categorias funcionais integrantes dos Quadros de Cargos de Provimento Efetivo do IGP dar-se-á na terceira Classe, mediante nomeação em concurso público de provas ou de provas e títulos, obedecida a rigorosa ordem de classificação final, atendida a existência de cargo vago e a conveniência do serviço.
- b) O concurso público será estadual ou regionalizado, a critério da Administração Pública Estadual.
- c) O(A) servidor(a) nomeado(a) será lotado(a) na Escola de Perícias do IGP, onde entrará em exercício para realizar o Curso de Formação Profissional.
- d) A lotação dos cargos será no âmbito do Instituto-Geral de Perícias, considerando a necessidade e a conveniência, sendo competência do Diretor-Geral do Instituto-Geral de Perícias provê-los.
- e) Remoção é o deslocamento de servidor(a) efetivo(a) de uma para outra unidade funcional do IGP, com ou sem mudança de Município.

15. Reza o estatuto e regime jurídico único dos servidores públicos civis do Estado do Rio Grande do Sul. São considerados de efetivo exercício os afastamentos do serviço em virtude de, exceto:

- a) férias;
- b) casamento, até 8 (oito) dias consecutivos;
- c) falecimento de cônjuge, ascendente, descendente, sogros, irmãos, companheiro ou companheira, madrasta ou padrasto, enteado e menor sob guarda ou tutela, até 8 (oito) dias;
- d) desempenho de mandato eletivo federal, estadual ou municipal, inclusive para promoção por merecimento;
- e) missão ou estudo noutros pontos do território nacional ou no exterior, quando o afastamento houver sido expressamente autorizado pelo Governador do Estado e sem prejuízo da retribuição pecuniária;

LÍNGUA INGLESA

Andrea Belo

Samsung unveils first multi-folding phone as competition set to heat up

Samsung Electronics, opens new tab unveiled on Tuesday its first multi-folding smartphone, in a bid to strengthen its position in a sector of the phone market where competition is expected to intensify.

The launch of the Galaxy Z TriFold marks Samsung's bid to reinforce its footing in a segment where Chinese rivals have been gaining ground, even as analysts say the high price and production challenges mean foldable devices are likely to remain a niche category for now.

The device features Samsung's largest battery in its flagship models and supports super-fast charging that powers the phone to 50% in 30 minutes.

Analysts said the TriFold is more likely to be a showcase of the new technology rather than a volume-driving flagship.

He noted that while Samsung's Galaxy Z Fold line has matured over seven generations with lower cost

structures, the trifold could still face issues around completeness or durability, making it important to assess how the market responds first.

Competition in the foldable smartphone market is set to heat up, with China's Huawei launching the industry's first three-way folding phone last September and Apple expected to release its first foldable next year. Still, analysts say high prices and limits to mass production are likely to hold back the sector.

(Available at: <https://www.reuters.com/business/media-telecom/samsung-unveils-first-multi-folding-phone-competition-set-heat-up-2025-12-02/> – text specially adapted for this test.)

16. What is the main topic discussed in the article?

- a) To introduce a device that will dominate the mass market almost immediately.
- b) To strengthen its position in the foldable sector amid increasing competition.
- c) To showcase a low-cost alternative to existing foldable phones.
- d) To address durability issues in previous Galaxy models.
- e) To compete directly with Apple's current foldable offerings.

17. According to the text, it can be inferred from the analysts' view on the Galaxy Z TriFold that

- a) It will likely become Samsung's best-selling phone due to its advanced features.
- b) It is expected to solve all production challenges in the foldable market.
- c) It is more of a technological demonstration than at high sales volumes.
- d) It will outperform Huawei's three-way folding phone in durability.
- e) It represents a shift towards affordable foldable devices.

18. Mark the reason why foldable devices are expected to remain a niche category

- a) Lack of interest from Chinese manufacturers.
- b) Insufficient battery life in current models.
- c) Overabundance of similar products in the market.
- d) High prices and production challenges.
- e) Apple's dominance in the foldable sector.

19. According to the text, when did Huawei launch the industry's first three-way folding phone?

- a) Last September.
- b) Next year.
- c) On Tuesday.
- d) Seven generations ago.
- e) In 30 minutes.

20. What does "niche category" mean in the context of foldable devices as described in the text?

- a) A widely popular and mainstream product segment.
- b) A specialized market with limited appeal and sales.
- c) A category dominated by low-cost devices.
- d) An area free from production challenges.
- e) A sector focused solely on battery innovations.

RACIOCÍNIO LÓGICO

Eduardo Mocellin

21. Durante a análise de um disco rígido apreendido, um perito criminal identificou uma sequência numérica que servia como chave de desbloqueio para pastas ocultas. A sequência observada foi (806, 798, 266, 258, 86, 78, ...). Assumindo que a lei de formação se mantém constante, o oitavo número dessa sequência é:

- a) 12
- b) 14

- c) 16
- d) 18
- e) 20

22. Uma proposição logicamente equivalente à afirmação "Se o laudo pericial é definitivo, então a análise química foi realizada e a assinatura do perito foi reconhecida" é apresentada na alternativa:

- a) A análise química não foi realizada, a assinatura do perito não foi reconhecida e o laudo pericial não é definitivo.
- b) A assinatura do perito foi reconhecida, o laudo pericial é definitivo e a análise química foi realizada.
- c) Se o laudo pericial não é definitivo, então a análise química não foi realizada e a assinatura do perito não foi reconhecida.
- d) Se a análise química foi realizada e a assinatura do perito foi reconhecida, então o laudo pericial é definitivo.
- e) Se a análise química não foi realizada ou a assinatura do perito não foi reconhecida, então o laudo pericial não é definitivo.

23. Em um instituto de criminalística, verificou-se que todos os peritos especialistas em Balística são também habilitados em Física Forense, mas nenhum perito habilitado em Física Forense é recém-formado. Logo, conclui-se que:

- a) Algum perito é especialista em Balística e recém-formado.
- b) Todos os peritos são especialistas em Balística e recém-formados.
- c) Todos os peritos não são recém-formados.
- d) Todos os peritos são habilitados em Física Forense.
- e) Nenhum perito é recém-formado e especialista em Balística.

24. Três analistas de sistemas, Ana, Beto e Caio, estavam trabalhando em um projeto quando um arquivo importante foi deletado acidentalmente do servidor. O gerente de TI questionou os três sobre quem havia cometido o erro. As respostas foram:

- Ana: “Eu não deletei o arquivo.”
- Beto: “Foi o Caio quem deletou o arquivo.”
- Caio: “O Beto está mentindo.”

Sabendo-se que apenas um dos três analistas disse a verdade, assinale a alternativa que apresenta, respectivamente, o culpado por deletar o arquivo e quem falou a verdade.

- a) Ana e Beto.
- b) Ana e Caio.
- c) Beto e Ana.
- d) Beto e Caio.
- e) Caio e Ana.

25. Se a arma do crime é uma pistola, então o projétil é de calibre 9mm. Se o disparo foi encostado, então o projétil não é de calibre 9mm. Se o disparo não foi encostado, então há zona de tatuagem. Sabe-se que não há zona de tatuagem. A partir dessas informações é possível concluir corretamente que:

- a) O disparo foi encostado ou a arma do crime é uma pistola.
- b) A arma do crime é uma pistola ou o projétil é de calibre 9mm.
- c) O projétil é de calibre 9mm e não há zona de tatuagem.
- d) A arma do crime não é uma pistola e o disparo não foi encostado.
- e) O projétil não é de calibre 9mm e o disparo não foi encostado.

INFORMÁTICA

Emannuelle Gouveia

26. Das letras abaixo marque a que indica uma característica inválida para um endereço IPv4:

- a) É formado por quatro conjunto de 8 bits.
- b) Cada grupo varia entre 0 e 255.
- c) Possui, ao todo, 32 bits.
- d) É representado em decimal.
- e) Foi um padrão criado para possibilitar o fornecimento de um maior número de endereços válidos e se tornou necessário devido ao aumento da quantidade de máquinas nas redes

27. Em um curso de capacitação digital, um servidor estuda noções básicas de navegação e busca na internet, incluindo diferenças entre a indexação da web comum e o acesso a conteúdos que não aparecem em buscadores tradicionais. Considerando esses conceitos introdutórios, assinale a alternativa correta.

- a) A Internet Surface é composta por páginas inacessíveis a buscadores, enquanto a Deep Web corresponde apenas a sites maliciosos.
- b) A busca na Deep Web é realizada obrigatoriamente por navegadores comuns, como Chrome e Edge, que indexam automaticamente todo tipo de conteúdo.
- c) As ferramentas de busca da internet tradicional utilizam rastreadores que indexam páginas públicas, mas não conseguem acessar conteúdos protegidos por autenticação.
- d) Todo conteúdo da Deep Web é ilegal e pertence exclusivamente à Dark Web, não havendo uso legítimo desses recursos.
- e) A navegação comum permite acessar páginas públicas indexadas, enquanto partes não indexadas da rede — como bancos de dados acadêmicos ou sistemas internos — compõem a Deep Web.

28. Em relação ao conceito de redes neurais e ao uso da inteligência artificial em ferramentas de perguntas e respostas, qual das alternativas descreve corretamente o funcionamento desses modelos?

- a) Redes neurais artificiais ajustam pesos internos para reconhecer padrões em dados, permitindo que modelos de IA interpretem perguntas em linguagem natural e produzam respostas coerentes com o conhecimento aprendido.
- b) Uma rede neural funciona apenas por regras fixas programadas manualmente, não sendo capaz de aprender com exemplos.
- c) Modelos de IA para perguntas e respostas dependem exclusivamente de consultas diretas a bancos de dados externos, sem processamento próprio.
- d) Redes neurais não podem lidar com linguagem natural, sendo aplicáveis somente em tarefas de visão computacional.
- e) Ferramentas de IA baseadas em redes neurais não são capazes de generalizar padrões, restringindo-se sempre ao conjunto exato de treinamento.

29. Considere o seguinte cenário: ao avaliar a viabilidade de migrar parte de um sistema interno para um ambiente externo, a equipe técnica precisa confirmar o conceito fundamental de computação em nuvem (cloud computing). Qual alternativa expressa corretamente esse conceito?

- a) Computação em nuvem corresponde ao uso exclusivo de servidores locais mantidos dentro da própria organização, sem qualquer elasticidade ou escalabilidade.
- b) A computação em nuvem exige que todo processamento seja feito no dispositivo do usuário, utilizando a rede apenas para sincronizar arquivos esporadicamente.
- c) A nuvem limita o acesso a recursos de TI apenas a softwares instalados fisicamente no equipamento do cliente, não permitindo serviços sob demanda.

d) Cloud computing é um modelo que disponibiliza recursos de TI — como processamento, armazenamento e aplicações — sob demanda, por meio da rede, com elasticidade e gerenciamento centralizado pelo provedor.

e) A computação em nuvem impede a cobrança pelo modelo pay-as-you-go, obrigando o cliente a adquirir toda a infraestrutura antecipadamente.

30. Em uma análise de risco, a equipe de TI precisa verificar qual princípio da segurança da informação está sendo comprometido em diferentes situações encontradas no sistema. Considerando os conceitos de Disponibilidade, Integridade, Confidencialidade e Autenticidade, assinale a alternativa correta.

- a) A indisponibilidade de um sistema, causada por falha de hardware que impede o acesso aos serviços, representa uma violação do princípio da Disponibilidade.
- b) A alteração indevida do conteúdo de um arquivo, desde que feita por um usuário autenticado, caracteriza violação apenas da Autenticidade, não afetando a Integridade.
- c) O vazamento de informações sigilosas para usuários não autorizados compromete exclusivamente a Autenticidade, pois o conteúdo foi acessado sem modificação.
- d) A Confidencialidade é violada somente quando há modificação não autorizada dos dados, independentemente de quem os acessou.
- e) A Integridade refere-se unicamente à verificação de identidade do usuário, não se relacionando ao conteúdo dos dados.

CONHECIMENTOS ESPECÍFICOS**CRIMINALÍSTICA***Alexandre Herculano*

31. Um perito criminal é designado para analisar um projétil de arma de fogo retirado do corpo de uma vítima. O exame busca determinar, através das microestrias presentes no projétil, qual arma efetuou o disparo, comparando-o com armas suspeitas apreendidas. Adicionalmente, o perito precisa reconstruir a trajetória do projétil desde a boca da arma até o alvo. Com base nesses elementos, assinale a alternativa que correlaciona corretamente as áreas da Balística Forense com os exames descritos.

- a) O estudo dos fenômenos que ocorrem dentro da arma, como a gravação das microestrias no projétil, é campo da Balística Interna, enquanto o estudo da trajetória do projétil no ar é campo da Balística Externa.
- b) A análise das microestrias para identificação da arma é o objeto de estudo da Balística Externa, e a reconstrução da trajetória é parte da Balística Interna.
- c) A análise das microestrias para identificação da arma pertence à Balística Interna, enquanto o estudo da trajetória do projétil pertence à Balística Terminal.
- d) A reconstrução da trajetória do projétil é uma tarefa da Balística Terminal, que estuda os efeitos no alvo, e a análise das microestrias pertence à Balística de Identificação, um ramo independente.
- e) Tanto a análise das microestrias quanto o estudo da trajetória do projétil são competências exclusivas da Balística Terminal, pois ambos os elementos são analisados após o disparo ter sido concluído.

32. Durante a análise de um local de homicídio, um perito criminal coleta fibras de tecido azul encontradas sob as unhas da vítima, que não correspondem a nenhuma roupa utilizada por ela. Posteriormente, na casa de um suspeito, é encontrada uma camisa azul com fibras faltantes, compatíveis com as que foram coletadas. O perito, ao documentar o caso, cita o Princípio da Troca, de Edmond Locard. Considerando a situação e os princípios da Criminalística, assinale a alternativa correta.

- a) O Princípio da Troca de Locard afirma que a prova pericial tem presunção absoluta de veracidade, tornando a presença das fibras prova incontestável da autoria do crime.
- b) A coleta das fibras e da camisa suspeita inicia a cadeia de custódia, que consiste apenas no transporte seguro dos vestígios do local do crime até o laboratório, sendo finalizada com a entrega ao analista.
- c) O Princípio da Troca de Locard postula que "todo contato deixa uma marca", significando que a transferência de fibras entre o agressor e a vítima é um vestígio esperado em crimes com luta ou contato físico, fundamentando a investigação.
- d) A ausência de outros vestígios, como impressões digitais ou DNA do suspeito no local, invalida a aplicação do Princípio de Locard, que exige a presença de múltiplos tipos de evidências para ser válido.
- e) A cadeia de custódia, neste caso, é irrelevante, uma vez que o Princípio de Locard, por si só, já estabelece a conexão entre o suspeito e a cena do crime, sendo o laudo pericial sobre as fibras meramente confirmatório.

33. Uma equipe de perícia é acionada para um local de crime em uma fazenda. O corpo de uma vítima de disparo de arma de fogo foi encontrado em uma área de pastagem, a céu aberto. A Polícia Militar, primeira a chegar, isolou uma vasta área ao redor do corpo, mas, antes disso, o proprietário da fazenda, ao encontrar o corpo, moveu uma espingarda que estava próxima, colocando-a dentro da sede da fazenda para "protegê-la da chuva". Com base na classificação de locais de crime, assinale a alternativa que descreve corretamente o local em questão.

- a) Local interno, idôneo e imediato.
- b) Local externo, inidôneo e mediato.
- c) Local externo, idôneo e imediato.
- d) Local interno, idôneo e mediato.
- e) Local externo, inidôneo e imediato.

34. Uma ossada humana desconhecida é encontrada em uma área rural. Os restos mortais são encaminhados ao Instituto Médico Legal para análise pelo setor de Antropologia Forense. O perito responsável precisa estabelecer o perfil biológico da vítima para auxiliar na sua identificação. Assinale a alternativa que descreve corretamente os principais elementos analisados pela Antropologia Forense para a construção desse perfil.

- a) A determinação do sexo é feita exclusivamente pela análise do DNA, enquanto a idade é estimada pela quantidade de tecido mole remanescente nos ossos.
- b) A estatura é calculada com base no tamanho do crânio; a ancestralidade é determinada pela análise de fraturas antigas; e o sexo é verificado pela presença do osso hioide.
- c) A análise se concentra na causa da morte, utilizando a toxicologia para determinar o perfil biológico, deixando a identificação para a papiloscopia.
- d) O sexo é estimado por características de dimorfismo sexual no esqueleto (principalmente

pelve e crânio), a idade por meio de indicadores como fusão de epífises e desgaste dentário, a estatura por fórmulas aplicadas a ossos longos, e a ancestralidade por traços morfológicos craniofaciais.

- e) O perfil biológico consiste em determinar a profissão, o status social e os hábitos de vida do indivíduo, utilizando como base a análise de isótopos estáveis nos ossos para reconstruir sua dieta.

35. O corpo de um homem é encontrado em um apartamento fechado. Durante a perícia, o entomologista forense observa a presença de ovos e larvas de moscas da família Calliphoridae em estágio inicial de desenvolvimento, além de ausência de insetos de outras famílias que costumam chegar em fases mais tardias da decomposição. A temperatura média do apartamento foi registrada. Com base nesses achados, qual é a principal contribuição da Entomologia Forense neste caso?

- a) Determinar a causa exata da morte, uma vez que a presença de larvas indica envenenamento.
- b) Estimar o Intervalo Pós-Morte (IPM), utilizando o estágio de desenvolvimento da prole dos primeiros insetos a colonizar o cadáver para calcular há quanto tempo, no mínimo, a morte ocorreu.
- c) Identificar o suspeito do crime, pois as moscas podem carregar o DNA do agressor.
- d) Provar que o corpo foi movido de um local externo para o apartamento, já que a família Calliphoridae só realiza a ovoposição em ambientes abertos.
- e) Determinar a idade da vítima, pois diferentes espécies de moscas são atraídas por corpos de faixas etárias distintas.

36. Após um grave acidente aéreo, uma equipe de DVI (Disaster Victim Identification) é mobilizada para o trabalho de identificação das vítimas. O protocolo da INTERPOL preconiza a comparação entre dados coletados antes e depois da morte. Assinale a alternativa que descreve corretamente a estrutura fundamental desse processo.

- a) O processo consiste em coletar apenas dados Post-Mortem (PM), como DNA e impressões digitais dos corpos, e compará-los com um banco de dados nacional de desaparecidos.
- b) A equipe de DVI foca exclusivamente na coleta de dados Ante-Mortem (AM), como prontuários médicos e odontológicos, e aguarda que as famílias façam o reconhecimento visual dos corpos.
- c) O protocolo DVI baseia-se na reconciliação de informações contidas em dois tipos de formulários: os formulários Ante-Mortem (AM), preenchidos com dados da suposta vítima em vida, e os formulários Post-Mortem (PM), preenchidos com os achados dos restos mortais, sendo a identificação confirmada quando há compatibilidade inequívoca.
- d) A identificação DVI é realizada primariamente por meio de pertences pessoais e documentos encontrados junto aos corpos, sendo este o método considerado mais confiável pelo protocolo da INTERPOL.
- e) O protocolo DVI é um sinônimo para a realização de exames de DNA em massa, sendo este o único método de identificação primário aceito internacionalmente em desastres.

37. Em um confronto balístico, o perito analisa dois projéteis: um "projétil padrão", disparado de uma arma apreendida em laboratório, e um "projétil questionado", recuperado da cena do crime. O objetivo é determinar se ambos foram disparados pela mesma arma. Qual dos seguintes elementos é o mais conclusivo para estabelecer uma identificação positiva?

- a) A coincidência do calibre nominal e do tipo de munição entre os dois projéteis.
- b) A semelhança no número e na orientação das raia (sentido do raio) observadas em ambos os projéteis.
- c) O peso e a composição metálica dos projéteis serem exatamente os mesmos.
- d) A presença de resíduos de pólvora idênticos na base de ambos os projéteis.
- e) A correspondência das microestrias (microdeformações) únicas, que formam um padrão contínuo e sem discordâncias inexplicáveis ao longo das áreas de interesse nos dois projéteis.

38. Considerando a classificação de locais de crime quanto à sua área e relação com o fato, assinale a alternativa que define corretamente os conceitos de local imediato e local mediato.

- a) Local imediato é qualquer ambiente interno, enquanto local mediato é qualquer ambiente externo.
- b) Local imediato é aquele onde o crime foi planejado, e local mediato é onde o crime foi efetivamente executado.
- c) Local imediato é a área onde se encontra o corpo de delito e a maioria dos vestígios diretos do crime. Local mediato são as áreas adjacentes ou próximas, de onde se pode ter acesso ao local imediato ou para onde o criminoso pode ter se dirigido.
- d) Local imediato é o local que foi preservado (idôneo), e local mediato é aquele que sofreu alterações (inidôneo).
- e) Local imediato refere-se ao corpo da vítima, e local mediato refere-se à arma do crime.

39. Em uma investigação complexa, uma ossada é encontrada em uma floresta. A análise antropológica estima o sexo, a idade e a estatura da vítima. Junto aos ossos, são encontrados invólucros de pupas de insetos (pupários) vazios. A análise conjunta dessas duas áreas da ciência forense pode:

- a) Permitir a identificação positiva da vítima apenas com base nos pupários, que contêm o DNA da pessoa de quem as larvas se alimentaram.
- b) Utilizar o perfil biológico da Antropologia para determinar a espécie do inseto, e usar os pupários da Entomologia para confirmar a causa da morte.
- c) Provar, pela Antropologia, que a morte foi causada por picadas de insetos, e, pela Entomologia, determinar a data exata do nascimento da vítima.
- d) Combinar o perfil biológico antropológico para restringir a busca por desaparecidos, enquanto a análise entomológica dos pupários pode ajudar a estabelecer um intervalo pós-morte mínimo, indicando há quanto tempo o corpo foi colonizado pelos insetos.
- e) Usar a Entomologia para estimar a ancestralidade da vítima, com base nas espécies de insetos encontradas, e a Antropologia para calcular o tempo exato desde a morte (IPM).

40. Em um desastre em massa, a equipe DVI estabelece que os métodos primários de identificação são a Papiloscopia, a Odontologia Forense e o DNA. Assinale a alternativa que justifica corretamente a razão pela qual esses métodos são considerados primários.

- a) Porque são os únicos métodos que podem ser realizados rapidamente no local do desastre, sem a necessidade de laboratório.
- b) Porque se baseiam em características individualizadoras, cientificamente comprovadas, que são únicas para cada indivíduo (ou quase únicas, no caso do DNA entre gêmeos idênticos) e que podem ser comparadas objetivamente com dados ante-mortem.

c) Porque se baseiam em características circunstanciais e exclusivas, como roupas e documentos, que são fáceis de associar a uma vítima.

d) Porque são os métodos mais baratos e que exigem menos especialistas para serem aplicados, otimizando os recursos em uma situação de crise.

e) Porque o reconhecimento visual, embora mais confiável, é considerado um método primário apenas quando realizado por múltiplos membros da mesma família.

QUÍMICA

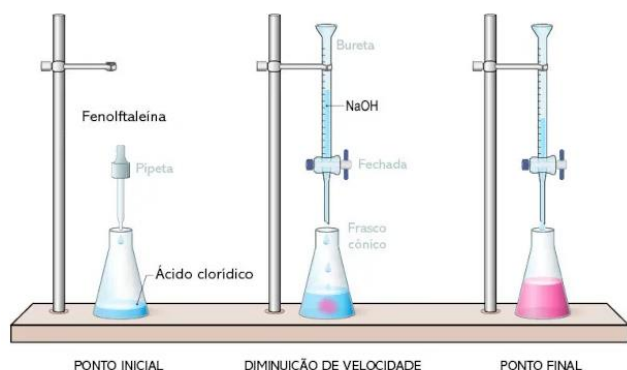
Diego Souza

41. No contexto de um laboratório forense, ao se misturar 20 mL de uma solução contendo Ácido Sulfúrico a uma concentração de 10 g/L com 150 mL de uma solução de Sulfato de Sódio a 3 mol/L, verifica-se que a concentração molar do SO_4^{2-} é aproximadamente:

Dados: H: 1; S: 32; O: 16

- a) 2,7 mol/L
- b) 1,3 mol/L
- c) 5,4 mol/L
- d) 10,8 mol/L
- e) 8,2 mol/L

42. No esquema abaixo, temos a ilustração de um processo de titulação.

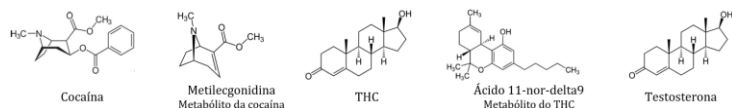


Fonte: Manual da Química (2024)

Considerando a representação esquemática acima e seus conhecimentos sobre o tema é correto afirmar que fenolftaleína, hidróxido de sódio e ácido clorídrico são, respectivamente:

- a) Indicador de oxirredução, titulante e titulado
- b) Titulado, solução de verificação e titulado
- c) Titulante, titulado e bureta
- d) Indicador ácido-base, titulante e titulado
- e) Indicador, ácido forte e base forte

43. Em rotinas de química e toxicologia forenses, muitas vezes é necessário, antes da análise instrumental, extrair drogas e metabólitos delas de matrizes diversas como comprimidos, vegetais e fluidos biológicos (ex: urina e sangue). Alguns dos analitos de interesse nessas análises estão apresentados abaixo.



Em uma extração líquido-líquido, em que se deseja recuperar a fase orgânica para análise por cromatografia gasosa, quais dos analitos acima serão extraídos, de forma mais eficiente, em pH básico:

- a) Apenas a testosterona.
- b) THC e seu metabólito.
- c) Cocaína e seu metabólito.

d) Apenas os metabólitos.

e) Nenhum, pois todos serão melhor extraídos em pH ácido.

44. Sobre técnicas cromatográficas, assinale a alternativa correta:

- a) O tempo de retenção pode ser aumentado em uma separação cromatográfica em fase reversa por meio da diminuição da polaridade da fase móvel.
- b) A utilização da água como fase móvel em fase reversa na cromatografia líquida é vista como uma desvantagem visto que esse solvente pode acelerar a oxidação de conectores dos instrumentos.
- c) O detector por índice de refração é classificado como universal e apresenta elevada sensibilidade quando comparado aos detectores por fluorescência.
- d) A injeção sem divisão de fluxo é indicada para amostras com baixíssimas concentrações (concentrações traço).
- e) Colunas com fase estacionária sólida não são utilizadas em cromatografia gasosa.

45. Pesou-se 10g de glicose ($C_6H_{12}O_6$), os quais foram transferidos para um balão volumétrico, dissolvidos com água destilada e, em seguida, o volume foi completado para 50 mL. Com auxílio de pipeta, foi transferido 1 mL da solução obtida no balão anterior para outro balão volumétrico de 20 mL e, por fim, completou o volume da vidraria com água.

Acerca do experimento acima, qual a concentração molar aproximada da solução obtida no balão volumétrico de 20 mL?

Dados: C (12 g.mol^{-1}), H (1 g.mol^{-1}), O (16 g.mol^{-1})

- a) 1,5 mol/L.
- b) 0,006 mol/L.
- c) 0,1 mol/L.
- d) 0,05 mol/L.
- e) 0,5 mol/L.

LAI, LGPD, LEI FEDERAL Nº 12.737 E MARCO CIVIL*Antônio Daud*

46. A Lei 12.737/2012, apelidada de “Lei Carolina Dieckmann”, marcou o primeiro avanço legislativo brasileiro voltado especificamente ao enfrentamento dos delitos informáticos, surgindo em um contexto de crescente uso da internet e disseminação de dispositivos eletrônicos. Inicialmente, o tipo penal (art. 154-A do Código Penal) possuía alcance mais limitado, exigindo “mediante violação indevida de mecanismo de segurança”. Com o amadurecimento das discussões e o aumento exponencial de crimes digitais mais sofisticados, percebeu-se a necessidade de reforçar a tutela penal, resultando na publicação da Lei 14.155/2021, que agravou penas, ampliou hipóteses qualificadas e tornou mais abrangente a proteção de dados e sistemas informáticos.

A respeito deste tipo penal, supondo que a vítima da invasão a dispositivo informático tenha sido o governador de determinado estado, assinale a alternativa que prevê o correspondente aumento da pena:

- a) de um terço a dois terços.
- b) de um terço à metade.
- c) da metade a dois terços.
- d) de sexta parte.
- e) de um terço.

47. Suponha que determinado provedor de conexão de internet esteja descumprindo regras legais quanto ao armazenamento dos correspondentes registros. Neste caso, seguindo os requisitos legais (Lei 12.965/2014 – Marco Civil da Internet) e após oportunizado o contraditório e a ampla defesa, poderá ser aplicada ao infrator a seguinte sanção, EXCETO:

- a) multa de até 10% do faturamento do grupo econômico no Brasil no seu último exercício, excluídos os tributos.
- b) suspensão temporária das atividades.
- c) proibição de exercício das atividades.
- d) publicização da infração após devidamente apurada e confirmada a sua ocorrência.
- e) advertência, com indicação de prazo para adoção de medidas corretivas.

48. Determinada entidade privada sem fins lucrativos recebeu recursos públicos estaduais por força de convênio, sendo detentora de ampla gama de informações públicas. Caso tal entidade deixe de observar o disposto na Lei 12.527/2011 (Lei de Acesso à Informação - LAI), estará sujeita às seguintes sanções, EXCETO:

- a) advertência.
- b) multa.
- c) rescisão do vínculo com o poder público.
- d) suspensão temporária de participar em licitação e impedimento de contratar com a administração pública por prazo não superior a 3 anos.
- e) declaração de inidoneidade para licitar ou contratar com a administração pública, até que seja promovida a reabilitação perante a própria autoridade que aplicou a penalidade.

49. No exercício de seu poder de polícia, a Agência Nacional de Proteção de Dados (ANPD – MP 1317/2025) pode aplicar sanções a agentes de tratamento de dados que violem os preceitos normativos da Lei Geral de Proteção de Dados (LGPD). Entre as sanções que podem ser aplicadas, isolada ou cumulativamente, NÃO se encontra a:

- a) bloqueio dos dados pessoais a que se refere a infração até a sua regularização.
- b) multa simples, de até 2% do faturamento da pessoa jurídica de direito privado, grupo ou conglomerado no Brasil no seu último exercício, excluídos os tributos, limitada, no total, a R\$ 50.000.000,00 por infração.
- c) eliminação dos dados pessoais a que se refere a infração.
- d) suspensão do exercício da atividade de tratamento dos dados pessoais a que se refere a infração pelo período máximo de 9 meses, prorrogável por igual período.
- e) proibição total do exercício de atividades relacionadas a tratamento de dados.

50. Julieta está tratando dados pessoais ao conduzir inquérito criminal que tem por finalidade a investigação e repressão de infrações penais. Marieta é pessoa natural e está tratando dados pessoais para fins particulares e não econômicos. Romeu está tratando dados pessoais no bojo de sua pesquisa do doutorado, para fins exclusivamente acadêmicos. Henriqueta é jornalista e está tratando dados pessoais para fins exclusivamente jornalísticos. Neste contexto, assinale o personagem cujo tratamento de dados aplica-se a Lei Geral de Proteção de Dados (LGPD):

- a) Julieta, apenas.
- b) Marieta, apenas.
- c) Henriqueta, apenas.
- d) Romeu, apenas.
- e) a nenhum deles.

LEGISLAÇÃO E GESTÃO AMBIENTAL

André Rocha

51. De acordo com a Lei do Sistema Nacional de Unidades de Conservação da Natureza (SNUC), qual a função dos corredores ecológicos?

- a) minimizar os impactos negativos sobre uma unidade de conservação.
- b) definir setores ou zonas em uma unidade de conservação com objetivos de manejo e normas específicos.
- c) estabelecer o zoneamento e as normas que devem presidir o uso da unidade e o manejo dos recursos naturais.
- d) possibilitar fluxo de genes e movimento da biota entre unidades de conservação.
- e) restituir um ecossistema ou uma população silvestre degradada a uma condição não degradada.

52. Sobre as Áreas de Preservação Permanente (APPs), analise as assertivas abaixo, assinalando V, se verdadeiras, ou F, se falsas.

- () São áreas localizadas no interior de uma propriedade ou posse rural com a função de assegurar o uso econômico de modo sustentável dos recursos naturais do imóvel rural.
- () As APPs do entorno das nascentes e dos olhos d'água, qualquer que seja sua situação topográfica, devem ter raio mínimo de 50 metros.
- () Não é exigida APP no entorno de reservatórios artificiais de água que não decorram de barramento ou represamento de cursos d'água naturais.

A ordem correta de preenchimento dos parênteses, de cima para baixo, é:

- a) V – V – V.
- b) F – F – F.
- c) V – F – V.
- d) F – V – F.
- e) F – V – V.

53. A Mata Atlântica é o bioma mais ameaçado do Brasil, contando com cerca de apenas 12% de sua área original preservada. Com base na Lei nº 11.428/2006, que dispõe sobre a utilização e proteção da vegetação nativa do Bioma Mata Atlântica, assinale a alternativa correta.

- a) Pousio é a atividade técnica e cientificamente fundamentada, imprescindível à proteção da integridade da vegetação nativa, tal como controle de fogo, erosão, espécies exóticas e invasoras.
- b) A definição de vegetação primária e de vegetação secundária nos estágios avançado, médio e inicial de regeneração do Bioma Mata Atlântica, nas hipóteses de vegetação nativa localizada, é de iniciativa do Conselho Nacional do Meio Ambiente.
- c) Depende de autorização dos órgãos competentes toda e qualquer exploração da flora nativa de Mata Atlântica.
- d) O corte e a supressão da vegetação primária do Bioma Mata Atlântica são permitidos somente no caso de pesquisas científicas.
- e) A lei veda a supressão de vegetação secundária em estágio avançado e médio de regeneração para fins de atividades minerárias.

PERÍCIAS E AVALIAÇÕES PREDIAIS

Raul Suzuki

54. Com base na ABNT NBR 14653-1:2019, assinale a alternativa que apresenta corretamente um **bem tangível**, conforme a classificação constante da norma.

- a) Marca registrada.
- b) Patente industrial.
- c) Semovente.
- d) Fundo de comércio.
- e) Valor especial.

55. Na aplicação do **método comparativo direto de dados de mercado**, a ABNT NBR 14653-1:2019 estabelece que as amostras normalmente utilizadas na avaliação imobiliária são melhor descritas como:

- a) Amostras estratificadas.
- b) Amostras aleatórias simples clássicas.
- c) Amostras sistemáticas.
- d) Amostras acidentais.
- e) Amostras censitárias.

COMPUTAÇÃO FORENSE

Evandro Dalla

56. A computação forense tem como um de seus principais objetivos:

- a) Modificar dados digitais suspeitos para facilitar sua interpretação pelo perito.
- b) Realizar a recuperação e análise de evidências digitais preservando sua integridade.
- c) Executar testes de intrusão em sistemas corporativos a fim de verificar vulnerabilidades.
- d) Proteger sistemas de ataques utilizando técnicas de hardening.
- e) Realizar criptografia de evidências para impedir acesso dos assistentes técnicos.

57. Em uma perícia digital, uma ferramenta amplamente utilizada para criar imagens forenses bit a bit, capazes de preservar a integridade dos vestígios, é:

- a) Wireshark
- b) FTK Imager
- c) Nessus
- d) Nmap
- e) Snort

58. Sobre identificação de vestígios digitais em um cenário de incidente de segurança, assinale a alternativa correta.

- a) A identificação do vestígio ocorre somente após a análise forense da mídia.
- b) A identificação limita-se a arquivos executáveis, excluindo logs.
- c) A etapa de identificação deve ser realizada somente por órgãos judiciais.
- d) O vestígio digital deve ser identificado antes de qualquer ação que possa alterá-lo.
- e) Evidências voláteis nunca entram na etapa de identificação.

59. No processo de isolamento do vestígio digital, qual ação está de acordo com as boas práticas de computação forense?

- a) Conectar o dispositivo suspeito à rede corporativa para facilitar a extração remota.
- b) Deixar o sistema em funcionamento normal até que a equipe jurídica autorize o isolamento.
- c) Ligar o equipamento para confirmar que há dados relevantes antes de isolar.
- d) Atualizar o sistema operacional antes do início da coleta.
- e) Isolar o equipamento da rede para impedir alteração dos vestígios.

60. Durante a coleta de evidências digitais, qual procedimento é considerado uma boa prática de preservação da integridade?

- a) Realizar a cópia dos dados utilizando ferramentas comuns de sistema operacional (ex.: copiar e colar).
- b) Executar a coleta diretamente sobre o dispositivo original, sem criação de imagens.
- c) Gerar e registrar valores hash antes e depois da aquisição de vestígios.
- d) Utilizar dispositivos de armazenamento já usados para economizar tempo.

- e) Modificar permissões do arquivo questionado para facilitar sua análise.

MEDICINA LEGAL

Paulo Bilynskyj

61. Dentre as alternativas abaixo assinale aquela que representa um fenômeno abiótico imediato:

- a) Abolição da motilidade.
- b) Desidratação cadavérica.
- c) Livor mortis.
- d) Esfriamento cadavérico.
- e) Rigidez cadavérica.

62. Nas regiões onde há cruzamento de muitas fibras, as lesões produzidas por instrumento perfurante tomam forma de quadrilátero, triângulo ou seta devido à/ao:

- a) Sinal de Chavigny.
- b) Sinal de Montalti.
- c) Funil de Bonnet.
- d) Primeira Lei de Filhos.
- e) Lei de Langer.

63. Podem ser características dos tiros à longa distância, exceto:

- a) orla de escoriação.
- b) orla de enxugo.
- c) zona de tatuagem.
- d) auréola equimótica.
- e) orifício de entrada com diâmetro menor que do projétil.

64. No estrangulamento, o sulco produzido possui as seguintes características, exceto:

- a) horizontal.
- b) múltiplo.
- c) contínuo.
- d) por cima da cartilagem tireóidea.
- e) uniforme.

65. Durante uma forte chuva, um banhista sofreu uma descarga elétrica ocasionada por um raio. No pronto atendimento foi identificada uma lesão com aspecto arboriforme.

No caso narrado, aponte o tipo de ação da eletricidade e a lesão descrita:

- a) Eletroplessão e Marca de Jellinek.
- b) Eletrocussão e Sinal de Joule.
- c) Fulminação e Sinal de Lichtenberg.
- d) Fulguração e Marca de Jellinek.
- e) Fulguração e Sinal de Lichtenberg.

66. Na tanatologia forense, podemos observar fenômenos transformativos destrutivos ou transformativos conservadores. Dentre os fenômenos transformativos destrutivos temos a:

- a) Maceração.
- b) Mumificação.
- c) Saponificação.
- d) Calcificação.
- e) Corificação.

67. Tanto o calor como o frio podem lesar o organismo, seja de forma difusa, seja de forma localizada. A partir dessa afirmação, assinale a alternativa INCORRETA acerca das lesões causadas pelo calor:

- a) Nas queimaduras de terceiro grau podemos observar o Sinal de Devergie.
- b) O Sinal de Montalti é decorrência da aspiração de fuligem.
- c) O Sinal de Christinsson é encontrado nas queimaduras de primeiro grau.
- d) Sinéquia é a cicatriz gerada pela retração da pele queimada.
- e) O Sinal de Chambert está presente nas queimaduras de segundo grau.

68. Em relação às asfixias, assinale a opção correta.

- a) Na sufocação por compressão do tórax, observam-se pulmões congestos e com hemorragias
- b) Nas asfixias, as ocorrências de manchas de hipóstase são raras.
- c) As equimoses das conjuntivas somente são encontradas nos casos de afogamento.
- d) A projeção da língua e a exoftalmia são achados suficientes para concluir que houve morte não natural.
- e) A parada cardíaca antecede a parada respiratória.

69. Local imediato é:

- a) a área adjacente e de acesso ao local do crime.
- b) a área exata onde ocorreu o fato ou o crime.
- c) a área compreendida por ambiente fechado, que preserva os vestígios da ação dos fenômenos da natureza.
- d) área não restrita e que não preserva os vestígios da ação dos fenômenos da natureza.
- e) área que pode apresentar conexão com o fato criminoso.

70. A putrefação ocorre em quatro períodos distintos, o primeiro deles é chamado de período cromático, o qual inicia-se pela mancha verde abdominal. Assinale a alternativa correta quanto ao tempo de aparecimento:

- a) Entre 8 e 12 horas após a morte.
 - b) Entre 12 e 16 horas após a morte.
 - c) Entre 24 e 36 horas após a morte.
 - d) Entre 36 e 48 horas após a morte.
 - e) Entre 16 e 20 horas após a morte.
-

Discursiva

Texto motivador

Em diversas capitais e cidades de fronteira, facções estruturadas combinam tráfico de drogas e armas, intimidação de moradores e controle territorial. A ocupação de áreas estratégicas favorece a imposição de “regras” locais, a cobrança de extorsões e a criação de rotas de abastecimento, o que reduz a presença do Estado em serviços essenciais e enfraquece a confiança social nas instituições.

Além da violência ostensiva, o crime organizado depende de lavagem de dinheiro para sustentar a logística, corromper agentes e expandir negócios. Para ocultar a origem de recursos ilícitos, redes criminosas costumam usar empresas de fachada, laranjas, transferências fracionadas, comércio informal e, em alguns casos, mecanismos digitais associados ao “black market”, o que impõe desafios à investigação patrimonial.

Comando da questão

Com base nos textos motivadores e em seus conhecimentos, redija um texto dissertativo-argumentativo sobre o tema:

Crime organizado e facções: tráfico de drogas/armas, controle territorial e lavagem de dinheiro.

Folha de Resposta

| | |
|----|--|
| 01 | |
| 02 | |
| 03 | |
| 04 | |
| 05 | |
| 06 | |
| 07 | |
| 08 | |
| 09 | |
| 10 | |
| 11 | |
| 12 | |
| 13 | |
| 14 | |
| 15 | |
| 16 | |
| 17 | |
| 18 | |
| 19 | |
| 20 | |
| 21 | |
| 22 | |
| 23 | |
| 24 | |
| 25 | |
| 26 | |
| 27 | |
| 28 | |
| 29 | |
| 30 | |

O QUE VOCÊ ACHOU DESTE SIMULADO?

Conte-nos como foi sua experiência ao fazer este simulado.

Sua opinião é muito importante para nós!

<https://forms.gle/3RC8pkHLNAnpSnxQ9>

NÃO É ASSINANTE?

Confira nossos planos, tenha acesso a milhares de cursos e participe gratuitamente dos projetos exclusivos. Clique no link!

<http://estrategi.ac/assinaturas>

CONHEÇA NOSSO SISTEMA DE QUESTÕES

Estratégia Questões nasceu maior do que todos os concorrentes, com mais questões cadastradas e mais soluções por professores. Clique no link e conheça!

<http://estrategi.ac/ok1zt0>
