



Simulado Final

PND

(CNU dos Professores)

Geografia

Pós-Edital

Caderno de Prova

Nome: _____

INFORMAÇÕES SOBRE O SIMULADO

- 1 - Este simulado conta com questões focadas no concurso **PND - CNU dos Professores**, especialidade de **Geografia**;
- 2 - A prova contém itens que abordam conhecimentos cobrados no edital do concurso;
- 3 - As questões são inéditas e foram elaboradas pelos nossos professores com base no perfil da banca organizadora;
- 4 - A participação no ranking classificatório só será permitida até o horário de liberação do gabarito;
- 5 - O link para preencher o formulário com seu gabarito está localizado logo após estas instruções;

PREENCHA SEU GABARITO

Clique no link, ou copie e cole no seu navegador, para preencher seu gabarito.

<https://forms.gle/UDYztv8Q8qjng9437>

01 - (A)(B)(C)(D)(E)	17 - (A)(B)(C)(D)(E)	33 - (A)(B)(C)(D)(E)	49 - (A)(B)(C)(D)(E)	65 - (A)(B)(C)(D)(E)
02 - (A)(B)(C)(D)(E)	18 - (A)(B)(C)(D)(E)	34 - (A)(B)(C)(D)(E)	50 - (A)(B)(C)(D)(E)	66 - (A)(B)(C)(D)(E)
03 - (A)(B)(C)(D)(E)	19 - (A)(B)(C)(D)(E)	35 - (A)(B)(C)(D)(E)	51 - (A)(B)(C)(D)(E)	67 - (A)(B)(C)(D)(E)
04 - (A)(B)(C)(D)(E)	20 - (A)(B)(C)(D)(E)	36 - (A)(B)(C)(D)(E)	52 - (A)(B)(C)(D)(E)	68 - (A)(B)(C)(D)(E)
05 - (A)(B)(C)(D)(E)	21 - (A)(B)(C)(D)(E)	37 - (A)(B)(C)(D)(E)	53 - (A)(B)(C)(D)(E)	69 - (A)(B)(C)(D)(E)
06 - (A)(B)(C)(D)(E)	22 - (A)(B)(C)(D)(E)	38 - (A)(B)(C)(D)(E)	54 - (A)(B)(C)(D)(E)	70 - (A)(B)(C)(D)(E)
07 - (A)(B)(C)(D)(E)	23 - (A)(B)(C)(D)(E)	39 - (A)(B)(C)(D)(E)	55 - (A)(B)(C)(D)(E)	71 - (A)(B)(C)(D)(E)
08 - (A)(B)(C)(D)(E)	24 - (A)(B)(C)(D)(E)	40 - (A)(B)(C)(D)(E)	56 - (A)(B)(C)(D)(E)	72 - (A)(B)(C)(D)(E)
09 - (A)(B)(C)(D)(E)	25 - (A)(B)(C)(D)(E)	41 - (A)(B)(C)(D)(E)	57 - (A)(B)(C)(D)(E)	73 - (A)(B)(C)(D)(E)
10 - (A)(B)(C)(D)(E)	26 - (A)(B)(C)(D)(E)	42 - (A)(B)(C)(D)(E)	58 - (A)(B)(C)(D)(E)	74 - (A)(B)(C)(D)(E)
11 - (A)(B)(C)(D)(E)	27 - (A)(B)(C)(D)(E)	43 - (A)(B)(C)(D)(E)	59 - (A)(B)(C)(D)(E)	75 - (A)(B)(C)(D)(E)
12 - (A)(B)(C)(D)(E)	28 - (A)(B)(C)(D)(E)	44 - (A)(B)(C)(D)(E)	60 - (A)(B)(C)(D)(E)	76 - (A)(B)(C)(D)(E)
13 - (A)(B)(C)(D)(E)	29 - (A)(B)(C)(D)(E)	45 - (A)(B)(C)(D)(E)	61 - (A)(B)(C)(D)(E)	77 - (A)(B)(C)(D)(E)
14 - (A)(B)(C)(D)(E)	30 - (A)(B)(C)(D)(E)	46 - (A)(B)(C)(D)(E)	62 - (A)(B)(C)(D)(E)	78 - (A)(B)(C)(D)(E)
15 - (A)(B)(C)(D)(E)	31 - (A)(B)(C)(D)(E)	47 - (A)(B)(C)(D)(E)	63 - (A)(B)(C)(D)(E)	79 - (A)(B)(C)(D)(E)
16 - (A)(B)(C)(D)(E)	32 - (A)(B)(C)(D)(E)	48 - (A)(B)(C)(D)(E)	64 - (A)(B)(C)(D)(E)	80 - (A)(B)(C)(D)(E)

SIMULADO NO SISTEMA DE QUESTÕES

Clique no link, ou copie e cole no seu navegador, para fazer este simulado também no SQ!

<https://coruja.page.link/9xvD>

CONHECIMENTOS GERAIS**PRÁTICAS EDUCATIVAS PARA O PROCESSO
DE APRENDIZAGEM DE CRIANÇAS,
ADOLESCENTES, JOVENS E ADULTOS.
AVALIAÇÃO DA EDUCAÇÃO BRASILEIRA
TEORIAS PEDAGÓGICAS; TEORIAS E
PRÁTICAS DE CURRÍCULO;***Romário Falci*

1. Luckesi, em Avaliação da aprendizagem escolar (1999), define “avaliação da aprendizagem como um ato amoroso, no sentido de que a avaliação, por si, é um ato acolhedor, integrativo, inclusivo” (p 172), o que nos remete à compreensão da importância da avaliação pedagógica, para o professor do atendimento educacional especializado, porque é através dela que se pode realizar o Plano de AEE e efetivar as intervenções pedagógicas adequadas às necessidades de aprendizagem do(a) estudante, estabelecendo parâmetros reais de desenvolvimento.

No entanto, para que seja efetivo, o plano deve obedecer a três etapas fundamentais abaixo descritas. Relacione as etapas listadas a seguir ao respectivo tipo de avaliação necessária a ser utilizada.

1. Avaliação diagnóstica
 2. Avaliação processual ou formativa
 3. Avaliação de resultados ou somativa
- () detectar novas possibilidades de intervenção e abordagem pedagógica durante uma aula.
- () elaboração do perfil de entrada e estudo de caso do(a) estudante para a estruturação do plano de trabalho AEE.
- () orientação à família e colaboração com o(a) professor(a) da sala de aula comum.
- () elaboração do perfil de saída do(a) estudante.

A relação correta, na ordem dada, é:

- a) 3 - 2 - 3 - 1
- b) 1 - 2 - 3 - 1
- c) 2 - 3 - 1 - 3

- d) 3 - 1 - 3 - 2
- e) 2 - 1 - 2 - 3

2. Historicamente, a função social atribuída à escola depende das concepções pedagógicas dominantes e dos valores atribuídos ao processo educativo. Sobre o papel da educação para a sociedade brasileira, relacione as concepções listadas com a função social que cada uma atribua à escola.

1. Pedagogia Tradicional (meados do século XIX a 1930)
 2. Pedagogia Nova (1930 a 1970)
 3. Pedagogia Tecnicista (1970 a 1980)
 4. Pedagogia Histórico-Crítica (1980 em diante)
- () Instrumento de correção da marginalização e de adaptação dos indivíduos às normas sociais, mas respeitando as individualidades e incentivando a aceitação mútua.
- () Meio para discutir os conteúdos culturais e historicamente atribuídos ao currículo, inclusive substituindo os conteúdos formais por conteúdos reais, dinâmicos e concretos.
- () Dispositivo para formar indivíduos eficientes, capazes de contribuir para o aumento da produtividade da sociedade, investindo em escolas técnicas.
- () Antídoto à ignorância para todos, difundindo a instrução e transmitindo de forma sistematizada e gradual conhecimentos acumulados pela humanidade.

A sequência correta, de cima para baixo, é:

- a) 1, 4, 3 e 2;
- b) 3, 2, 4 e 1;
- c) 2, 4, 3 e 1;
- d) 4, 1, 2 e 3;
- e) 2, 1, 3 e 4.

3. Um dos debates recorrentes no campo do currículo diz respeito à definição de pressupostos teóricos metodológicos e orientações que organizem o ensino, considerando não só os conhecimentos universais como, também, a multidimensionalidade do ensino-aprendizagem e, portanto, a perspectiva do diálogo cultural.

Segundo Candau (2009), "trabalhar as diferenças culturais constitui o foco central do multiculturalismo". Para a autora, a perspectiva do multiculturalismo pode ser classificada a partir de três grandes abordagens: o multiculturalismo assimilacionista; o multiculturalismo diferencialista, também denominado de monoculturalismo plural; e o multiculturalismo interativo, também denominado interculturalidade. No âmbito das políticas educacionais, a aprovação da Lei nº 11.645, de 10 de março de 2008, visa a dar um tratamento transversal ao currículo, na perspectiva de um diálogo multicultural de caráter:

- a) assimilacionista
- b) diferencialista
- c) intercultural
- d) assimilacionista e diferencialista
- e) assimilacionista e intercultural

4. Considerando as bases psicológicas da aprendizagem do desenvolvimento e suas repercussões na prática escolar, relacione a 2ª coluna de acordo com a 1ª coluna.

1ª coluna:

- 1. Cognitivismo.
- 2. Behaviorismo.
- 3. Sociointeracionismo.
- 4. Humanista.

2ª coluna:

- () O professor utiliza reforços positivos para moldar gradualmente comportamentos específicos, priorizando objetivos observáveis.
- () Entende que o processo de aprendizagem ocorre pela análise e modificação de comportamentos observáveis, mediada por reforços positivos ou negativos.
- () O professor propõe atividades de resolução de problemas que envolvam reflexão metacognitiva, possibilitando o desenvolvimento de estruturas cognitivas mais complexas.
- () Valoriza a capacidade de autorrealização do indivíduo, destacando aspectos afetivos, motivacionais e a livre expressão dos potenciais humanos.
- () O professor organiza interações sociais e mediações intencionais, promovendo a construção coletiva do conhecimento.
- () Enfatiza os processos mentais internos, como percepção, memória e resolução de problemas, entendendo a aprendizagem como reorganização cognitiva.

A sequência CORRETA de cima para baixo é:

- a) 2- 3- 1- 4- 3- 2.
- b) 2- 4- 3- 4- 3- 1.
- c) 1- 2- 3- 4- 3- 1.
- d) 2- 2- 1- 4- 3- 1.
- e) 2- 2- 3- 4- 1- 3

5. Para Zabala (1998) “os conteúdos de aprendizagem são os instrumentos de explicitação das intenções educativas”. Esses devem abranger não apenas as capacidades cognitivas. Considerando que a função social do ensino é promover a formação integral do aluno e o atendimento à diversidade sociocultural, é correto afirmar.
- I. Os conteúdos de aprendizagem devem garantir a aquisição de conhecimentos das matérias ou disciplinas clássicas ou diversificadas.
- II. Os conteúdos de aprendizagem devem possibilitar o desenvolvimento das capacidades motoras, afetivas, de relação interpessoal e de inserção social.
- III. Os conteúdos de aprendizagem devem priorizar as aprendizagens de ordem atitudinais e procedimentais.
- IV. Os conteúdos de aprendizagem devem cumprir uma função seletiva e inclusiva.

Marque a resposta correta.

- a) todas as assertivas são corretas.
- b) somente a assertiva i é correta.
- c) somente a assertiva ii é correta.
- d) somente as assertivas i, iii e iv são corretas.
- e) Todas estão incorretas.

EDUCAÇÃO PARA AS RELAÇÕES ÉTNICO-RACIAIS; HISTÓRIAS E CULTURAS AFRICANAS, AFRO-BRASILEIRAS E INDÍGENAS; EDUCAÇÃO ESPECIAL E INCLUSIVA; EDUCAÇÃO, INCLUSÃO E DIREITOS HUMANOS; EDUCAÇÃO PARA AS RELAÇÕES DE GÊNERO E SEXUALIDADE; LIBRAS, CULTURA E IDENTIDADE SURDA.

Jaqueline Santos

6.

EQUIDADE

Conheça a história da educação para relações étnico-raciais no Brasil

Política Nacional de Equidade visa aprimorar a implementação da Lei nº 10.639/2003 para superar desigualdade e racismo nas escolas. MEC investirá R\$ 2 bilhões para formação de 215 mil educadores

O Ministério da Educação (MEC) tem promovido ações e programas educacionais voltados para a superação das desigualdades étnico-raciais, com o intuito de avançar significativamente na construção de uma educação mais inclusiva e plural. Nesse sentido, a Pasta lançou, em 2024, a Política Nacional de Equidade, Educação para as Relações Étnico-Raciais e Educação Escolar Quilombola (Pneerq).

Coordenada pela Secretaria de Educação Continuada, Alfabetização de Jovens e Adultos, Diversidade e Inclusão (Secadi), a política tem, entre suas metas, a formação de profissionais da educação para gestão e docência em educação para as relações étnico-raciais (Erer) e em educação escolar quilombola (EEQ). Assim, o MEC investirá, até 2027, R\$ 2 bilhões para formação de 215 mil gestores e professores em todo o país.

Outra meta da política é o reconhecimento de avanços institucionais de práticas educacionais antirracistas. Além disso, a política busca consolidar a EEQ com a implementação das Diretrizes Curriculares Nacionais para a Educação Escolar Quilombola, instituídas pelo Conselho Nacional de Educação (CNE) por meio da Resolução nº 8/2012.

De acordo com a secretária da Secadi, Zara Figueiredo, a Pneerq surgiu em meio a desafios para a concretização da Erer e da EEQ na prática. Entre as dificuldades enfrentadas, estava a ausência de monitoramento da implementação da Lei nº 10.639/2003, que tornou obrigatório o ensino da história e cultura afro-brasileira e africana no currículo das escolas de educação básica. Mais tarde, essa legislação foi modificada pela Lei nº 11.645/2008, que incluiu o ensino da história e cultura indígena na obrigatoriedade. Por isso, a primeira ação da Política Nacional de Equidade foi realizar um levantamento das ações para o cumprimento dessas leis entre as redes de ensino de todo o país.

Fonte: MEC

De acordo com o texto e com os princípios da Educação para as Relações Étnico-Raciais (ERER), assinale a alternativa correta.

- a) O educador deve adotar práticas discriminatórias, pois, a partir delas, transformará positivamente o contexto educacional.
- b) A Educação para as Relações Étnico-Raciais (ERER) no Brasil surgiu de um processo histórico de luta e reconhecimento do racismo estrutural, impulsionado pelos movimentos negros e consolidado em políticas públicas e leis educacionais.
- c) A Educação para as Relações Étnico-Raciais (ERER) no Brasil surgiu ainda no século XIX, durante a abolição da escravidão, com práticas educacionais antirracistas.
- d) O principal objetivo da Educação para as Relações Étnico-Raciais é formar estudantes para o mercado de trabalho.
- e) Diante de práticas discriminatórias, o professor deve adotar uma postura neutra para não gerar conflitos no ambiente escolar.

7.

Política Nacional de Educação Escolar Indígena

A Política Nacional de Educação Escolar Indígena nos Territórios Etnoeducacionais (PNEEI-TEE) tem como finalidade promover a organização e a oferta de qualidade da Educação Escolar Indígena bilíngue, multilíngue, específica, diferenciada e intercultural, com respeito às especificidades e organizações etnoterritoriais dos povos indígenas.

O objetivo geral da política se relaciona a concretizar, na prática, a organização da Educação Escolar Indígena em Territórios Etnoeducacionais (TEEs), com a participação dos povos indígenas, observada a sua territorialidade e respeitada suas necessidades e especificidades sociais, históricas, culturais, ambientais e linguísticas, conforme orienta o Decreto 6.861/2009.

Fonte: MEC

Considerando a Educação Escolar Indígena, assinale a alternativa correta:

- a) A educação escolar indígena será organizada com a participação dos povos indígenas, observada a sua territorialidade e respeitando suas necessidades e especificidades.

- b) Não será reconhecida às escolas indígenas a condição de escolas com normas próprias e diretrizes curriculares específicas, voltadas ao ensino intercultural e bilíngue ou multilíngue.
- c) A escola indígena será criada por iniciativa ou reivindicação da comunidade interessada, com ou sem a sua anuência, respeitadas suas formas de representação.
- d) A formação de professores indígenas será desenvolvida no âmbito das instituições formadoras de professores e será orientada pelas diretrizes curriculares nacionais gerais da educação básica.
- e) A formação dos professores indígenas poderá ser feita subsequente à sua escolarização, bem como à sua atuação como professores.

8. A educação em direitos humanos é compreendida como um processo sistemático e multidimensional que orienta a formação do sujeito de direitos, articulando as seguintes dimensões:

- apreensão de conhecimentos historicamente construídos sobre direitos humanos e a sua relação com os contextos internacional, nacional e local;
- afirmação de valores, atitudes e práticas sociais que expressem a cultura dos direitos humanos em todos os espaços da sociedade;
- formação de uma consciência cidadã capaz de se fazer presente em níveis cognitivo, social, ético e político;
- desenvolvimento de processos metodológicos participativos e de construção coletiva, utilizando linguagens e materiais didáticos contextualizados;
- fortalecimento de práticas individuais e sociais que gerem ações e instrumentos em favor da promoção, da proteção e da defesa dos direitos humanos, bem como da reparação das violações.

Fonte: MDH

No que compete à educação em direitos humanos, assinale a alternativa correta.

- a) Cabe aos sistemas de ensino, gestores/as, professores/as e demais profissionais da educação, em todos os níveis e modalidades, envidar esforços para reverter essa situação construída historicamente.
- b) A Educação em Direitos Humanos, com a finalidade de promover a educação para a manutenção e educação neutra.
- c) A Educação em Direitos Humanos deve ser ofertada como disciplina específica da Educação Básica.
- d) A Educação em Direitos Humanos deverá orientar a formação inicial e continuada de todos os profissionais da educação, sendo componente curricular facultativo nos cursos destinados a esses profissionais.
- e) A Educação em Direitos Humanos deverá estar presente como disciplina específica formação inicial e continuada de todos os profissionais das diferentes áreas do conhecimento.

9.

RESOLUÇÃO Nº 4, DE 2 DE OUTUBRO DE 2009 (*)

Institui Diretrizes Operacionais para o Atendimento Educacional Especializado na Educação Básica, modalidade Educação Especial.

Art. 3º A Educação Especial se realiza em todos os níveis, etapas e modalidades de ensino, tendo o AEE como parte integrante do processo educacional. Art. 4º Para fins destas Diretrizes, considera-se público-alvo do AEE:

I – Alunos com deficiência: aqueles que têm impedimentos de longo prazo de natureza física, intelectual, mental ou sensorial.

II – Alunos com transtornos globais do desenvolvimento: aqueles que apresentam um quadro de alterações no desenvolvimento neuropsicomotor, comprometimento nas relações sociais, na comunicação ou estereotípias motoras. Incluem-se nessa definição alunos com autismo clássico, síndrome de Asperger, síndrome de Rett, transtorno desintegrativo da infância (psicoses) e transtornos invasivos sem outra especificação.

III – Alunos com altas habilidades/superdotação: aqueles que apresentam um potencial elevado e grande envolvimento com as áreas do conhecimento humano, isoladas ou combinadas: intelectual, liderança, psicomotora, artes e criatividade.

Considerando as informações apresentadas a respeito da Educação Especial, avalie as afirmações a seguir.

- a) O atendimento complementar da Educação Especial é realizado para os estudantes com altas habilidades/superdotação.
- b) O atendimento suplementar da Educação Básica é realizado para os estudantes com deficiência e transtornos globais do desenvolvimento.
- c) O atendimento complementar da Educação Básica é realizado para os estudantes com deficiência e transtornos globais do desenvolvimento.
- d) O atendimento complementar da Educação Especial é realizado para os estudantes com deficiência, transtornos globais do desenvolvimento e altas habilidades/superdotação.
- e) O AEE é realizado, prioritariamente, na sala de recursos multifuncionais da própria escola ou em outra escola de ensino regular, no turno da escolarização, não sendo substitutivo às classes comuns.

10.

DIÁLOGO

MEC debate obrigatoriedade de Libras na educação básica

Audiência pública promovida pela Comissão de Educação da Câmara dos Deputados ocorreu nesta terça-feira (16). Objetivo é colher subsídios para tramitação de projeto de lei que visa à inclusão de pessoas surdas

Atualizado em 17/09/2025 15h12

Nesta terça-feira, 16 de setembro, a Comissão de Educação da Câmara dos Deputados realizou uma audiência pública para discutir o Projeto de Lei (PL) nº 6.284, de 2019, que propõe a oferta do ensino da Língua Brasileira de Sinais (Libras) em todas as etapas da educação básica. O objetivo do encontro foi promover um

debate amplo e qualificado sobre o tema, que subsidie a tramitação do PL. A diretora de Políticas de Educação Bilíngue de Surdos do Ministério da Educação (MEC), Patrícia Luiza Ferreira Rezende-Curione, representou a pasta durante o evento.

Durante sua tramitação no Senado, o texto recebeu modificações por meio de uma emenda que incorporou à Lei de Diretrizes e Bases da Educação Nacional (LDB) a previsão de acesso ao ensino de Libras por estudantes ouvintes e familiares de surdos como forma de ampliar a inclusão dessa população. A proposta ganhou reforço técnico da Federação Nacional de Educação e Integração dos Surdos (Feneis), que defende um modelo educacional que respeite a singularidade da educação bilíngue de surdos, conforme já estabelecido pela Lei nº 14.191/2021, que altera a LDB para instituir essa modalidade de ensino.

Fonte: MEC

Com base nas informações apresentadas a respeito de Libras, assinale a alternativa correta.

- a) Somente algumas licenciaturas, nas diferentes áreas do conhecimento são considerados cursos de formação de professores e profissionais da educação para o exercício do magistério.
- b) A formação de docentes para o ensino de Libras nas séries finais do ensino fundamental, no ensino médio e na educação superior deve ser realizada em nível superior, em curso de graduação de licenciatura plena em pedagogia.
- c) Entende-se por educação bilíngue de surdos, para os efeitos desta Lei, a modalidade de educação escolar oferecida em Língua Brasileira de Sinais (Libras), como primeira língua, e em português escrito, como segunda língua, em escolas bilíngues de surdos, classes bilíngues de surdos, escolas comuns ou em polos de educação bilíngue de surdos, para educandos surdos, surdo-cegos, com deficiência auditiva sinalizantes, surdos com altas habilidades ou superdotação ou com outras deficiências associadas, optantes pela modalidade de educação bilíngue de surdos.
- d) A oferta de educação bilíngue de surdos terá início na pré-escola, na educação infantil, e se estenderá ao longo da vida.

- e) Os sistemas de ensino assegurarão aos educandos surdos, surdo-cegos, com deficiência auditiva sinalizantes, surdos com altas habilidades ou superdotação ou com outras deficiências associadas materiais didáticos e professores bilíngues com formação e especialização adequadas, em nível médio e nível superior.

POLÍTICAS PÚBLICAS E ORGANIZAÇÃO DA EDUCAÇÃO BRASILEIRA; EDUCAÇÃO SOCIOAMBIENTAL.

Carla Abreu

11. O Plano Nacional de Educação – PNE aprovado pela Lei Federal nº 13.005/2014 estabelece metas específicas para diferentes áreas da educação, da creche ao ensino superior. A Meta 19 prevê: assegurar condições, no prazo de 2 (dois) anos, para a efetivação da gestão democrática da educação, associada a critérios técnicos de mérito e desempenho e à consulta pública à comunidade escolar, no âmbito das escolas públicas, prevendo recursos e apoio técnico da União para tanto. De acordo com relatório do Inep, a partir do indicador 19B que trata da existência de colegiados intraescolares nas escolas brasileiras, assinale a alternativa incorreta:

- a) A União, os Estados, o Distrito Federal e os Municípios organizarão, em regime de colaboração, os respectivos sistemas de ensino. A União incumbir-se-á de prestar assistência técnica e financeira aos Estados, ao Distrito Federal e aos Municípios para o desenvolvimento de seus sistemas de ensino e o atendimento prioritário à escolaridade obrigatória, exercendo sua função redistributiva e supletiva.
- b) O Conselho Escolar é um órgão consultivo, composto do Diretor da Escola, membro nato, e de representantes das comunidades escolar e local, eleitos por seus pares nas categorias de professores, orientadores educacionais, supervisores e administradores escolares;

servidores públicos que exerçam atividades administrativas na escola; estudantes; pais ou responsáveis e membros da comunidade local.

c) Estimular a constituição e o fortalecimento de conselhos escolares e conselhos municipais de educação, como instrumentos de participação e fiscalização na gestão escolar e educacional, inclusive por meio de programas de formação de conselheiros, assegurando-se condições de funcionamento autônomo é uma estratégia para alcance da meta 19.

d) A participação das comunidades escolar e local em Conselhos Escolares e em Fóruns dos Conselhos Escolares ou equivalentes é um dos princípios em que a Gestão Democrática se baliza.

e) A cada 2 anos, ao longo do período de vigência do PNE, o Instituto Nacional de Estudos e Pesquisas Educacionais Anísio Teixeira - INEP publicará estudos para aferir a evolução no cumprimento das metas estabelecidas no Anexo da Lei em referência, com informações organizadas por ente federado e consolidadas em âmbito nacional, tendo como referência os estudos e as pesquisas tratados na norma, sem prejuízo de outras fontes e informações relevantes.

12. A LDB, em seu artigo 3º, estabelece como um dos princípios do ensino a “gestão democrática do ensino público”. Considerando esse princípio, analise a situação a seguir:

Uma escola pública municipal decide implementar um projeto pedagógico sem consultar os professores, estudantes ou responsáveis. A decisão é tomada exclusivamente pela direção, com base em orientações da secretaria municipal de educação.

Com base na LDB, essa conduta:

- a) Está correta, pois a direção tem autonomia para definir o projeto pedagógico.
- b) Está parcialmente correta, desde que o projeto esteja alinhado à BNCC.
- c) Contraria o princípio da gestão democrática, pois exclui a participação da comunidade escolar.

d) É válida apenas se houver aprovação do Conselho Nacional de Educação.

e) Está correta, desde que os professores sejam informados posteriormente.

13. A educação socioambiental tem ganhado destaque nas políticas públicas educacionais brasileiras, sendo reconhecida como parte fundamental da formação cidadã. Ela está prevista em legislações específicas e nas diretrizes curriculares nacionais, com o objetivo de promover uma consciência crítica sobre os desafios ambientais e sociais contemporâneos. Nesse contexto, avalie a situação a seguir:

Uma escola pública decide excluir temas relacionados ao meio ambiente de seu currículo, alegando que não fazem parte das disciplinas obrigatórias e que não há tempo para abordá-los.

Essa decisão:

- a) Está correta, pois a educação ambiental é uma disciplina optativa.
- b) Contraria as diretrizes nacionais, que preveem a educação ambiental como prática educativa contínua e integrada.
- c) É válida apenas se houver projetos extracurriculares sobre o tema.
- d) Está correta, desde que os conteúdos sejam abordados em outras disciplinas.
- e) É permitida, desde que aprovada pelo Conselho Escolar.

14. As diretrizes para educação ambiental incluem princípios como transversalidade, sustentabilidade, democracia e participação social, conforme a Política Nacional de Educação Ambiental (PNEA) e legislação mais recente. A legislação exige que a educação ambiental seja integrada de forma contínua em todos os níveis de ensino, abordando temas como mudanças climáticas, biodiversidade e riscos socioambientais a partir de 2025, para formar cidadãos conscientes e capazes de tomar decisões sustentáveis. A partir do que se apresenta, identifique a assertiva que não é coerente com as políticas públicas vigentes.

- a) A promoção dos princípios do respeito aos direitos humanos, à diversidade e à sustentabilidade socioambiental representa uma diretriz do PNE aprovado pela Lei nº 13.005/2014.
- b) Entende-se por educação ambiental na educação escolar a desenvolvida no âmbito dos currículos das instituições de ensino públicas e privadas, englobando a educação básica, a educação superior, a educação especial, a educação profissional e a educação de jovens e adultos.
- c) A Educação Ambiental será desenvolvida como uma prática educativa integrada, contínua e permanente em todos os níveis e modalidades do ensino formal. E não deve ser implantada como disciplina específica no currículo de ensino.
- d) Argumentar com base em fatos, dados e informações confiáveis, para formular, negociar e defender ideias, pontos de vista e decisões comuns que respeitem e promovam os direitos humanos, a consciência socioambiental e o consumo responsável em âmbito local, regional e global, com posicionamento ético em relação ao cuidado de si mesmo, dos outros e do planeta representa uma competência geral indicada na BNCC.
- e) A Educação Ambiental visa à construção de conhecimentos, ao desenvolvimento de habilidades, atitudes e valores sociais, ao cuidado com a comunidade de vida, a justiça e a equidade socioambiental, e a proteção do meio ambiente natural e construído. É construída com

responsabilidade cidadã, na reciprocidade das relações dos seres humanos entre si e com a natureza. Caracteriza-se em atividade neutra, pois envolve valores, interesses, visões de mundo e, desse modo, deve assumir na prática educativa, de forma articulada e interdependente, as suas dimensões política e pedagógica.

**IDENTIDADE E ESPECIFICIDADES DO
TRABALHO DOCENTE; TECNOLOGIAS DA
COMUNICAÇÃO E INFORMAÇÃO NAS
PRÁTICAS EDUCATIVAS; METODOLOGIA DE
PESQUISA EM EDUCAÇÃO E ENSINO.
POLÍTICAS PÚBLICAS E FINANCIAMENTO DA
EDUCAÇÃO BRASILEIRA; HISTÓRIA DA
EDUCAÇÃO**

Mardem Ribeiro

TEXTO:

MEC abrirá consulta pública sobre IA na educação.

De 10 a 29 de outubro, a plataforma Brasil Participativo receberá sugestões para a construção coletiva de um referencial orientador para o uso ético e seguro da inteligência artificial na educação. O Ministério da Educação (MEC) publicou nesta quarta-feira, 8 de outubro, um aviso de consulta pública para coleta de contribuições e sugestões da sociedade civil que auxiliarão a construir o referencial para desenvolvimento e uso responsáveis de inteligência artificial na educação. A consulta ficará aberta de 10 a 29 de outubro, na plataforma Brasil Participativo (...). O referencial definirá fundamentos e salvaguardas para que a tecnologia seja uma aliada da aprendizagem e não uma ameaça aos processos educacionais. Entre as diretrizes, estarão a adoção de medidas como supervisão humana significativa em todas as etapas; alinhamento às finalidades pedagógicas; transparência e explicabilidade dos sistemas; governança e segurança de dados com avaliação de impacto algorítmico; compras públicas responsáveis; e formação continuada de professores e gestores.

Fonte: <https://www.gov.br/mec/pt-br/assuntos/noticias/2025/outubro/mec-abrira-consulta-publica-sobre-ia-na-educacao>

15. Considerando a função pedagógica das TICs e a proposta do MEC, assinale a alternativa que melhor traduz uma possível aplicação prática desse referencial no cotidiano escolar.

- a) Utilizar a inteligência artificial como substituta do professor, garantindo maior eficiência e redução de custos no processo educacional.
- b) Adotar sistemas de IA sem supervisão humana, desde que previamente validados por órgãos técnicos especializados.
- c) Restringir o uso da inteligência artificial apenas a atividades administrativas, sem impacto direto no processo de ensino-aprendizagem.
- d) Integrar a inteligência artificial como ferramenta de apoio ao planejamento pedagógico e à personalização da aprendizagem, assegurando transparência, segurança de dados e formação continuada dos docentes.
- e) Implementar a inteligência artificial exclusivamente para fins de acessibilidade, sem considerar outras dimensões do processo educativo.

TEXTO:

Possibilidades de aplicação da realidade aumentada na educação.

Veja as possibilidades de uso da realidade aumentada na educação e na capacitação dos seus colaboradores.

As tecnologias têm possibilitado novas formas de interação em sala de aula. (...) A realidade aumentada (RA) mistura o virtual com o real e o usuário pode visualizar objetos virtuais no contexto real, mas por meio de dispositivos eletrônicos. (...)

No ensino de reações químicas, por exemplo, existem aplicativos com realidade aumentada que permitem que o aluno veja em 3D como acontecem substituições em reações químicas e como se formam os produtos resultantes dessas reações. Essa visualização altera favoravelmente a percepção desses processos de aprendizagem.

A realidade aumentada também pode ser utilizada no ensino da anatomia, permitindo que os alunos façam uma viagem tridimensional e imersiva por cada órgão ou

sistema do corpo humano. É uma forma de adquirir um conhecimento visual da estrutura e função de cada órgão.

Outra aplicação é no ensino da astronomia. Um sistema imersivo tridimensional pode mostrar associações espaciais pequenas de grandes sistemas, representando de forma mais concreta a estrutura do universo.

Também é possível acessar aplicativos gratuitos de realidade aumentada para celulares, que podem ser usados na aprendizagem de diversos profissionais: (...)

Fonte: <https://sebrae.com.br/sites/PortalSebrae/artigos/possibilidades-de-aplicacao-da-realidade-aumentada-na-educacao,19f19b3af3fc5810VgnVCM1000001b00320aRCRD>

16. A realidade aumentada (RA) tem sido explorada como recurso pedagógico em diferentes áreas do conhecimento. Ao integrar o virtual ao real, ela amplia as possibilidades de visualização e interação com conteúdos complexos. Considerando os princípios da integração das TICs na prática docente, qual das situações abaixo representa o uso mais adequado da RA para promover aprendizagem significativa?

- a) Utilizar a RA para substituir a explicação do professor em conteúdos abstratos, garantindo que os alunos aprendam de forma autônoma e sem mediação docente.
- b) Empregar a RA como recurso complementar, permitindo que os estudantes explorem fenômenos invisíveis a olho nu, como reações químicas ou estruturas anatômicas, articulando a experiência virtual com discussões orientadas pelo professor.
- c) Incorporar a RA em atividades de forma esporádica e desvinculada dos objetivos curriculares, como estratégia de motivação e entretenimento dos alunos.
- d) Preferir o uso da Realidade Virtual (RV) em vez da RA, por ser mais imersiva, ainda que não esteja diretamente vinculada aos objetivos pedagógicos do conteúdo.
- e) Restringir o uso da RA a disciplinas de Ciências Naturais, já que sua aplicação em áreas como História ou Geografia não favorece aprendizagens significativas.

TEXTO:

A pesquisa é uma atividade humana, cujo propósito é descobrir respostas para as indagações ou questões significativas que são propostas. Para iniciar uma pesquisa, faz-se necessário um problema, para o qual se busca uma resposta ou solução através da utilização do método científico. Muitas vezes não é fácil chegar à solução de problemas. Temos que observar, examinar minuciosamente, avaliar e analisar criticamente, para depois sugerirmos uma solução. A pesquisa é um procedimento reflexivo sistemático, controlado e crítico, que permite descobrir novos fatos ou dados, relações ou leis, em qualquer campo do conhecimento.

Fonte: SILVA, Airton Marques da. Metodologia da pesquisa. 2. ed. rev. Fortaleza: EDUECE, 2015. 108 p. ISBN 978-85-7826-568-7. Disponível em: <https://educapes.capes.gov.br/bitstream/capes/432206/2/Livro_Metodologia%20da%20Pesquisa%20-%20Comum%20a%20todos%20os%20cursos.pdf>. Acesso em: 13 out. 2025.

17. O texto de Silva (2015) destaca que a pesquisa é um procedimento reflexivo, sistemático e crítico, voltado à solução de problemas e à descoberta de novos fatos ou relações. No campo da educação, diferentes tipos de pesquisa podem ser utilizados, cada um com finalidades específicas. Considerando os tipos de pesquisa e sua aplicação prática, assinale a alternativa que apresenta o tipo de pesquisa mais adequado para investigar em profundidade a realidade de uma escola pública que busca compreender os fatores que influenciam o baixo desempenho dos alunos em leitura e escrita.

- a) Pesquisa bibliográfica, pois permite reunir teorias e conceitos já publicados sobre alfabetização, sem necessidade de contato com a realidade escolar.
- b) Pesquisa experimental, pois possibilita manipular variáveis em laboratório para verificar os efeitos de diferentes métodos de ensino da leitura.
- c) Estudo de caso, pois possibilita analisar de forma detalhada e contextualizada a realidade da escola, considerando múltiplas variáveis e perspectivas.
- d) Pesquisa exploratória, pois se restringe a levantar hipóteses iniciais, sem aprofundar a análise da situação concreta.

e) Pesquisa descritiva, pois se limita a registrar dados estatísticos sobre o desempenho dos alunos, sem análise aprofundada do contexto.

TEXTO:

O Programa Dinheiro Direto na Escola (PDDE) destina anualmente recursos financeiros em caráter suplementar às escolas participantes a fim de contribuir para o provimento de suas necessidades prioritárias, tais como:

- garantia do funcionamento desses estabelecimentos;
- promoção de melhorias em sua infraestrutura física e pedagógica;
- incentivo à autogestão escolar e ao exercício da cidadania com a participação da comunidade no controle social.

FONTE <https://www.gov.br/mec/pt-br/pdde>

18. Uma escola pública municipal deseja ampliar o acesso à internet e integrar recursos digitais ao processo de ensino-aprendizagem. Para isso, pretende recorrer ao PDDE. Com base nas Ações Integradas, qual programa é o mais adequado para atender essa demanda?

- a) Programa Sala de Recursos Multifuncionais.
- b) Programa Nacional de Conectividade Escolar.
- c) Programa Escola Digital Integrada.
- d) Programa Escola das Adolescências.
- e) Programa de Inovação Educação Conectada.

19. O artigo 212 da Constituição Federal estabelece percentuais mínimos da receita de impostos a serem aplicados pela União, Estados, Distrito Federal e Municípios na manutenção e desenvolvimento do ensino. Seus parágrafos detalham aspectos importantes sobre a destinação e fiscalização desses recursos.

Com base nesse artigo e seus desdobramentos, assinale a alternativa correta:

- a) Os recursos transferidos pela União aos Estados e Municípios são contabilizados como receita do ente que os transfere, para efeito do cálculo do percentual mínimo em educação.
- b) É permitido o uso dos recursos vinculados à manutenção e desenvolvimento do ensino para pagamento de aposentadorias e pensões de servidores da educação, desde que aprovados em lei estadual ou municipal.
- c) A contribuição social do salário-educação constitui fonte adicional de financiamento da educação básica pública, sendo recolhida pelas empresas na forma da lei.
- d) Os programas suplementares de alimentação e assistência à saúde dos estudantes são financiados exclusivamente com os recursos mínimos vinculados à educação previstos no caput do artigo 212.
- e) A distribuição dos recursos públicos destinados à educação não precisa observar critérios de equidade ou qualidade, apenas a universalização do ensino obrigatório.

20. O Manifesto dos Pioneiros da Educação Nova (1932) defendia princípios como escola pública, gratuita, obrigatória e laica, além da valorização da formação integral do estudante. Décadas depois, a Constituição Federal de 1988 incorporou a educação como direito social, estabelecendo garantias legais para sua universalização e qualidade.

Nesse contexto histórico, qual alternativa expressa corretamente a relação entre esses dois marcos da educação brasileira?

Com base nesse artigo e seus desdobramentos, assinale a alternativa correta:

- a) O Manifesto de 1932 defendia a privatização do ensino como forma de ampliar o acesso, ideia posteriormente incorporada pela Constituição de 1988.
 - b) A Constituição de 1988 rompeu com os ideais do Manifesto de 1932, ao retirar da educação o caráter de direito social e transferi-la para a iniciativa privada.
 - c) A Constituição de 1988 consolidou princípios já defendidos no Manifesto de 1932, como a gratuidade, obrigatoriedade e laicidade da educação, reconhecendo-a como direito de todos e dever do Estado.
 - d) O Manifesto de 1932 e a Constituição de 1988 tratam de contextos distintos e não apresentam pontos de convergência em relação à educação pública.
 - e) Tanto o Manifesto de 1932 quanto a Constituição de 1988 restringiram a educação obrigatória apenas ao ensino superior, como forma de garantir qualidade.
-

PLANEJAMENTO, ORGANIZAÇÃO E GESTÃO DEMOCRÁTICA EDUCACIONAL EM ESPAÇO ESCOLAR E NÃO ESCOLAR; PRÁTICAS DE ARTICULAÇÃO ENTRE ESCOLA, FAMÍLIA, COMUNIDADE E MOVIMENTOS SOCIAIS.*Leandro Thomazini*

21. A Escola Municipal "Coruja" possui um Projeto Político-Pedagógico (PPP) elaborado há mais de uma década, que serve basicamente como um documento formal para atender às exigências da Secretaria de Educação. Diante dos baixos índices de aprendizagem e da evasão escolar, a nova diretora, inspirada nas reflexões de Ilma Passos Veiga, propõe à comunidade escolar um processo de reelaboração do PPP. Ela defende que este não pode ser um simples "cardápio de boas intenções" ou um aglomerado de projetos desconexos, mas deve se constituir como a própria identidade da escola, orientando todas as suas ações. No entanto, alguns professores resistem, argumentando que é "mais um trabalho burocrático" que tomará o tempo já escasso para o planejamento de aulas.

Considerando a perspectiva de Ilma Passos Veiga sobre o PPP, analise as afirmativas a seguir:

- I. O PPP é um documento estático, que uma vez construído, deve ser seguido à risca para garantir a estabilidade e uniformidade do trabalho pedagógico ao longo dos anos.
- II. A construção do PPP é um processo contínuo de reflexão e ação, que exige a participação coletiva de todos os segmentos da escola para diagnosticar problemas e definir rumos.
- III. O PPP, na visão de Veiga, possui uma dimensão política indissociável da pedagógica, pois expressa um compromisso com a formação humana e a transformação social.
- IV. A eficácia do PPP mede-se primordialmente pela sua conformidade com os modelos padronizados fornecidos pelos sistemas de ensino, garantindo alinhamento técnico.

Assinale a alternativa correta:

- a) Apenas as afirmativas I e IV estão corretas.
- b) Apenas as afirmativas II e III estão corretas.
- c) Apenas as afirmativas I, II e III estão corretas.

- d) Apenas as afirmativas III e IV estão corretas.
- e) Apenas a afirmativa II está correta.

22. A Escola Estadual "Rumo à aprovação" iniciou o processo de revisão do seu Projeto Político-Pedagógico (PPP). O diretor, entendendo ser esta uma atribuição exclusiva da equipe técnico-pedagógica, redigiu um novo documento e o submeteu ao Conselho Escolar apenas para homologação final. Os conselheiros, formados por professores, funcionários, pais e estudantes, manifestaram descontentamento, argumentando que a LDB assegura sua participação efetiva na construção do projeto da escola. Eles reivindicam um processo de discussão coletiva, desde a diagnose da realidade até a definição de metas e prioridades educacionais.

Considerando o disposto na Lei de Diretrizes e Bases da Educação Nacional (LDB - Lei nº 9.394/1996) sobre a gestão democrática, analise as afirmativas a seguir:

- I. A LDB vincula explicitamente a gestão democrática à participação das comunidades escolar e local em conselhos escolares, com atribuições deliberativas sobre o PPP.
- II. O texto da lei define que a elaboração do PPP é uma competência exclusiva dos docentes e da direção da escola, cabendo ao Conselho Escolar um papel apenas consultivo.
- III. A participação do Conselho Escolar na construção do PPP concretiza o princípio da gestão democrática, permitindo que o projeto reflita os anseios e as necessidades da comunidade.
- IV. A LDB estabelece um modelo único e obrigatório de Conselho Escolar para todas as redes, detalhando sua composição e suas atribuições específicas quanto ao PPP.

Assinale a alternativa correta:

- a) Apenas as afirmativas I e II estão corretas.
- b) Apenas a afirmativa III está correta.
- c) Apenas as afirmativas II e IV estão corretas.
- d) Apenas as afirmativas I, III e IV estão corretas.
- e) Apenas as afirmativas I e III estão corretas.

23. Em uma escola de ensino médio, o Grêmio Estudantil propôs à direção a criação de uma comissão mista, com representantes discentes e docentes, para discutir e propor melhorias no Regimento Escolar, especialmente nos itens que tratam de métodos de avaliação e atividades complementares. A direção da escola, no entanto, negou o pedido, argumentando que "assuntos de natureza pedagógica e disciplinar são de competência exclusiva dos adultos e profissionais da educação".

Considerando os dispositivos legais que regem a educação nacional e os princípios da gestão democrática, analise as afirmativas a seguir:

- I. A participação dos estudantes é um princípio constitucional e deve ser exercida por meio de grêmios estudantis, que têm o direito de se manifestar sobre questões didático-pedagógicas que lhes dizem respeito.
- II. A Lei nº 9.394/1996 (LDB) assegura aos estudantes a incumbência de colaborar na articulação entre a escola e a família, mas não prevê sua participação em instâncias de deliberação pedagógica.
- III. A decisão da direção está correta, pois os estudantes, por serem menores de idade, não possuem estatuto legal para contribuir em discussões sobre o projeto pedagógico da escola.
- IV. O Estatuto da Criança e do Adolescente (ECA) garante à criança e ao adolescente o direito de opinião e participação na vida familiar, comunitária e política, o que, por analogia, inclui a vida escolar.

Assinale a alternativa correta:

- a) Apenas as afirmativas I e II estão corretas.
- b) Apenas as afirmativas I e III estão corretas.
- c) Apenas as afirmativas I e IV estão corretas.
- d) Apenas as afirmativas I, II e III estão corretas.
- e) Apenas a afirmativa IV está correta.

24. A Secretaria Municipal de Educação de Horizonte implementou uma política de integração entre as escolas da rede e os territórios onde estão inseridas. Por meio dessa política, projetos de hortas comunitárias, rodas de conversa sobre direitos humanos promovidas por ONGs e aulas de cultura digital em telecentros tornaram-se parte do currículo escolar, com o objetivo de enriquecer a formação dos estudantes e conectar os saberes acadêmicos às realidades sociais.

Analise as asserções a seguir sobre essa iniciativa:

- I. A integração proposta entre a escola e as ações de movimentos sociais e ONGs constitui uma potente estratégia formativa,

PORQUE

- II. a educação não formal, típica desses espaços, caracteriza-se por sua intencionalidade e organização sistemática, complementando a educação formal ao trabalhar saberes, valores e competências a partir de demandas concretas da comunidade.

Assinale a alternativa correta:

- a) As asserções I e II são proposições verdadeiras, e a II é uma justificativa correta da I.
- b) As asserções I e II são proposições verdadeiras, mas a II não é uma justificativa correta da I.
- c) A asserção I é uma proposição verdadeira, e a II é uma proposição falsa.
- d) A asserção I é uma proposição falsa, e a II é uma proposição verdadeira.
- e) As asserções I e II são proposições falsas.

25. Na Escola Estadual "Recanto da Coruja", foi instituído o "Dia da Família na Escola", uma vez por bimestre, onde os responsáveis participam de oficinas, acompanham apresentações culturais e conversam com os professores. Apesar do sucesso do evento em termos de frequência, a equipe pedagógica percebeu que as discussões sobre o Projeto Político-Pedagógico (PPP) e as reuniões do Conselho Escolar, que tratam de decisões importantes, ainda têm uma participação familiar muito baixa. Preocupados em estabelecer uma parceria mais efetiva e não apenas festiva, a escola decidiu reformular sua estratégia.

Considerando os princípios da gestão democrática e o papel da família na educação, conforme a LDB, analise as alternativas a seguir e assinale a que apresenta a ação MAIS adequada para promover a corresponsabilidade educacional e a participação qualificada das famílias.

- a) Intensificar a divulgação apenas dos eventos festivos, pois estes atraem as famílias para o ambiente escolar, criando um vínculo inicial que pode ser aprofundado posteriormente.
- b) Restringir a participação das famílias nas decisões pedagógicas, uma vez que a baixa frequência comprova o desinteresse, delegando essa função exclusivamente aos profissionais da educação, que são os especialistas.
- c) Criar ciclos de formação para as famílias, em horários alternativos, sobre temas como a estrutura da LDB, a importância do PPP e o funcionamento do Conselho Escolar, convidando-as a integrar essas instâncias de forma consciente e propositiva.
- d) Substituir a participação presencial das famílias por pesquisas de opinião online sobre assuntos pedagógicos, garantindo assim sua opinião sem a necessidade de deslocamento e comprometendo menos seu tempo.
- e) Manter a estratégia atual, pois a participação em eventos culturais já cumpre o disposto na LDB e é o máximo que se pode esperar da maioria das famílias, dada sua rotina de trabalho.

FILOSOFIA DA EDUCAÇÃO; SOCIOLOGIA DA EDUCAÇÃO; PSICOLOGIA DA EDUCAÇÃO; DIDÁTICA E METODOLOGIAS DE ENSINO; LETRAMENTO CIENTÍFICO; IMPLEMENTAÇÃO E AVALIAÇÃO DE CURRÍCULOS, PROGRAMAS EDUCACIONAIS E PROJETOS POLÍTICO-PEDAGÓGICOS.

Otávio Prado

26. As diferentes concepções pedagógicas marxistas possuem distintas abordagens didáticas em sala de aula. José Carlos Libâneo (1945-) conceituou a Pedagogia Crítico-Social dos Conteúdos: vínculo entre realidade e saber formalizado. Dermeval Saviani (1943-) conceituou a Pedagogia Histórico-Crítica: foco na prática social do estudante. De acordo com a teoria desses autores, as suas pedagogias possuem características próprias. Os aspectos didáticos também são diferenciados, embora a base filosófica seja materialista histórico-dialética. Nesse sentido, analise as assertivas abaixo sob o prisma da filosofia da educação e da didática:

- I – A Pedagogia Crítico-Social dos Conteúdos possui fundamentos na relação entre Marx e Proudhon. Por isso, é considerada uma abordagem educativa progressista e libertária.
- II – A Pedagogia Histórico-Crítica considera a prática social como início e fim do processo didático. De outro modo, a Pedagogia Crítico-Social dos Conteúdos apenas relaciona os conhecimentos historicamente sistematizados pela humanidade com a realidade social do educando.
- III – A Pedagogia Histórico-Crítica é a superação da dicotomia entre a Pedagogia Tradicional e a Escola Nova, uma vez que essas concepções colocam em oposição o professor e o aluno, respectivamente. Na visão de Saviani, o fim desse impasse é focado na prática social como ação didática.
- IV – A Pedagogia Crítico-Social dos Conteúdos realiza o vínculo entre realidade social e os saberes formalizados. Se pouco estudada para a sua aplicação, essa abordagem pode gerar

incompreensões no corpo docente. Isso pode gerar o foco excessivo nos “conteúdos curriculares”.

V – A Pedagogia Histórico-Crítica relativiza os conhecimentos historicamente acumulados pela humanidade, pois concentra as ações didáticas na prática social.

É correto apenas o que se afirma em:

- a) II, III e IV estão corretas.
- b) I, II, III e IV estão corretas.
- c) II, III, IV e V estão corretas.
- d) I, IV e V estão corretas.
- e) I, II, III, IV, V estão corretas.

27. Karl Manmheim (1893-1947) e István Mészáros (1930-2017) são dois sociólogos que dialogam muito com a educação. Apesar de ambos terem vivido no século XX, os autores possuem conceitos diferentes sobre o processo de escolarização. A partir do enunciado apresentado, avalie as afirmativas a seguir, o pensamento dos autores citados e a relação de causalidade entre as sentenças.

I. Karl Manmheim e István Mészáros são autores alinhados teoricamente em suas propostas para a escolarização.

PORQUE

II. O primeiro realça que o conhecimento é veiculado socialmente, tendo as instituições sociais um papel relevante. O segundo critica o papel da escola e dos saberes como subservientes ao capital e à ideologia capitalista.

A respeito dessas afirmativas e o uso da conjunção “porque”, assinale a opção correta.

- a) A afirmativa I está correta sobre o antagonismo dos autores, sendo a justificativa da afirmativa II válida.
- b) A afirmativa I está incorreta sobre o alinhamento dos autores, sendo a justificativa da afirmativa II válida sobre os conceitos dos sociólogos. Porém, a afirmativa II é inválida na composição da relação causal entre as sentenças.

c) A afirmativa I está correta sobre o alinhamento dos autores, sendo a justificativa da afirmativa II válida sobre os conceitos dos pensadores.

d) A afirmativa I está correta sobre o antagonismo dos autores, sendo a justificativa da afirmativa II incompleta.

e) As afirmativas I e II não possuem problemas de coesão textual. Em outras palavras, não haveria efeito de 'estranhamento' ou falta de entendimento do assunto tratado.

28. A Psicologia da Educação tem propiciado diversas visões sobre o ensinar e o aprender. Por isso, há uma diversidade de teorias psicológicas em sala de aula. Nesse sentido, analise as assertivas abaixo de acordo com as linhas teóricas dos autores:

I – Jerome Bruner (1915-2016) não é alinhado com o behaviorismo. A sua preocupação é a aprendizagem do aluno pela descoberta intelectual de diferentes temas e disciplinas.

II – David Ausubel (1918-2008) fundamenta a aprendizagem significativa, pois, para ele, um novo conhecimento só possui sentido ao estar conectado a outro.

III – Howard Gardner (1943) afirma a teoria das inteligências afetivas, já que, para o autor, o aluno não poderia apenas ser avaliado pelo aspecto cognitivo.

IV – Erik Erikson (1902-1994) fundamenta uma parte da teoria psicossocial. Ele estabelece estágios baseados em crises vivenciais de cada pessoa, relacionados aos contextos etários.

V – Serge Moscovici (1928-2014) estabeleceu o conceito de representação social. Essa abordagem explica as diferentes formas de construção do senso comum ou do saber cotidiano.

É correto apenas o que se afirma em:

- a) I, II, III, IV e V
- b) I, II, III e IV
- c) I, II, IV e V
- d) III, IV e V
- e) III e V

29. Sobre didática, metodologia de ensino e letramento científico analise as afirmativas a seguir. Escolha a alternativa correta.

- a) A didática freiriana não pode estar associada à teoria humanista, pois a pedagogia libertadora possui aplicação em larga escala em sala de aula. Por isso, o uso de bons livros didáticos é essencial neste modelo educativo.
- b) A didática e a formação de professores não podem estabelecer mudanças no ensino de ciências exatas, ciências humanas e ciências da natureza, uma vez que o letramento científico é apriorístico na formação do docente.
- c) O letramento científico pode ser definido exclusivamente pela capacidade de compreender conceitos básicos da ciência. Assim, de forma prioritária, a didática deve focar na formação da cultura científica do estudante.
- d) O letramento científico pode ser definido como o uso social de conceitos científicos. Por isso, a didática oferece caminhos para a inserção do aluno na metodologia científica e na divulgação da ciência.
- e) Na educação básica, didática e letramento científico são conceitos não complementares, pois o mundo letrado da ciência somente pode ser ensinado na educação superior.

30. Sobre a implementação de avaliação de currículos, avaliação programas educacionais e projetos político-pedagógicos, analise as situações descritas das escolas abaixo:

Professor A: O professor A motivou a autoavaliação realizada pelos estudantes, bem como ajudou em outras avaliações, com diferentes instrumentos, realizadas pelos próprios docentes. O currículo ficou baseado na identidade dos adolescentes e na inserção deles no mundo atual. Além disso, do ponto de vista político, organizou a participação do conselho por famílias não heteronormativas. Sendo assim, o projeto político-pedagógico teve uma ampla diversidade e pluralidade em sua execução na escola.

Professor B: O professor B elaborou com os colegas as avaliações no início das unidades didáticas. Todas essas avaliações serviram para indicar os conhecimentos prévios dos alunos. Como consequência, o currículo escolar é baseado na legitimidade dos saberes: a razão da inclusão ou não de determinados conteúdos novos em sala de aula, conforme o contexto pedagógico das turmas. Além disso, incentivou a participação das famílias, a fim de que todas pudessem ajudar na construção do projeto político-pedagógico.

Professor C: O professor C organizou com a comunidade escolar proposta única curricular, a fim de garantir acesso dos filhos da classe trabalhadora ao ENEM (Exame Nacional do Ensino Médio). Da mesma forma, ele propôs simulados rotineiros, para que os professores estivessem alinhados com a aprovação dos alunos na educação superior. Dessa forma, o projeto político-pedagógico foi alinhado com o texto proposto pela direção, com a finalidade de garantir a coerência entre as ações didáticas em sala de aula e o documento oficial da escola.

A respeito das situações escolares, assinale a opção correta sobre as teorias curriculares, as teorias sobre avaliação e as teorias sobre o projeto político-pedagógico.

- a) Professor A: teoria curricular pós-moderna, avaliação formativa com autoavaliação e projeto político-pedagógico hierarquizado.
- b) Professor B: teoria curricular crítica, avaliação formativa e projeto político-pedagógico democrático.
- c) Professor C: teoria curricular tradicional, avaliação diagnóstica e projeto político-pedagógico autoritário.
- d) Professor B: teoria curricular tradicional, avaliação diagnóstica e projeto político-pedagógico com democrático.
- e) Professor C: teoria curricular tradicional, avaliação somativa e projeto político-pedagógico hierarquizado.

CONHECIMENTOS ESPECÍFICOS**COMPONENTE ESPECÍFICO - GEOGRAFIA***Saulo Takami*

31. Em situações favoráveis, a retirada de petróleo e gás convencionais é feita através da perfuração de um poço vertical, que se estende da superfície até a camada subterrânea onde se localizam os combustíveis fósseis. Nestes casos, a simples diferença de pressão verificada entre a superfície e o subsolo impulsiona os fluidos que estão depositados na rocha – que apresenta boa permeabilidade – permitindo sua coleta na superfície. Entretanto, há casos em que as reservas de petróleo e gás estão depositadas sob rochas sedimentares de baixa permeabilidade e argila, impossibilitando sua retirada da forma convencional. É neste contexto que se utiliza o *fracking*. Nessa técnica, poços horizontais são perfurados – a partir do poço vertical – nos quais são injetados água, areia e produtos químicos em alta pressão, provocando rachaduras, ou fraturas, nas camadas de rochas mais rígidas, tornando-as mais permeáveis, e possibilitando que os recursos energéticos subam para a superfície devido à diferença de pressão. Também podem ser inseridos gases – como propano ou nitrogênio – e ácidos, como o clorídrico.

Disponível em: <<https://jornal.unesp.br/2023/11/24/tese-premiada-mapeia-o-tortuoso-debate-sobre-fracking-no-brasil/>>. Acesso em: 01 out. 2025

A partir da leitura do trecho em destaque verificamos que:

- a) O método convencional de extração de gás é considerado mais eficaz, de fácil execução, porém altamente poluente e demanda mais recursos, se comparado ao método *fracking*.
- b) Enquanto o método convencional de extração de gás é considerado complexo, o método *fracking* é de fácil execução, e possuem o mesmo potencial para danos ambientais.
- c) O método conhecido como *fracking* para a extração de gás é considerado mais complexo, demanda

mais recursos e com potencial de alto risco de poluição ambiental.

- d) Nenhum dos métodos de extração de gás é considerado complexo ou com potencial para riscos ambientais significativos, por isso demandam baixos investimentos.
- e) Ambos os métodos de extração de gás são considerados altamente poluentes e complexos, ou seja, de difícil execução, demandando altos investimentos.

32. Acreditava na existência de liberdade de ação, que faz do homem um elemento ativo, e não apenas uma resposta às imposições do meio. O que interessaria à análise geográfica seria o resultado da ação humana na paisagem, e não essa em si mesma. Ele definiu o objeto da Geografia como sendo a relação homem/natureza na perspectiva da paisagem. O texto refere-se ao(à):

- a) Vidal de La Blache.
- b) Henry Lefebvre.
- c) Jean Brunhes.
- d) Élisée Reclus.
- e) Merleau-Ponty.

33. A Geografia é uma área de conhecimento comprometida em tornar o mundo compreensível para os alunos, explicável e passível de transformações. Os Parâmetros Curriculares Nacionais (PCN) de Geografia para o ensino fundamental sugerem que a disciplina contemple conteúdos para que os alunos possam entender o espaço geográfico e atuar nele. Quais são esses conteúdos:

- a) Conceitual, Procedimental e Atitudinal.
- b) Ensino Fundamental I, Ensino Fundamental II e Ensino Médio.
- c) Analogia, Extensão e Ordem.
- d) Conexão, Distribuição e Localização.
- e) Temas Transversais, Ética e Pluralidade Cultural.

34. O aquecimento global é um dos maiores desafios ambientais do século XXI. Ele está relacionado ao aumento anormal da temperatura média da Terra, impactando o equilíbrio climático e os sistemas naturais. Embora o efeito estufa seja um fenômeno natural essencial para a manutenção da vida, sua intensificação por atividades antrópicas tem gerado alterações climáticas em ritmo acelerado.

Sobre as causas e consequências do aquecimento global, assinale a alternativa correta.

- a) A diminuição da cobertura de nuvens em regiões tropicais tem sido apontada como a principal causa do aumento da temperatura global, por permitir maior incidência de radiação solar direta na superfície terrestre.
- b) A intensificação do aquecimento global está relacionada principalmente ao aumento da radiação solar emitida pelo Sol, sendo os gases do efeito estufa um fator secundário nesse processo.
- c) A liberação de metano (CH_4) por áreas de cultivo de arroz e pelo setor pecuário contribui para o aquecimento global, pois esse gás possui potencial de aquecimento muito superior ao do dióxido de carbono (CO_2).
- d) A elevação das temperaturas globais tem promovido o aumento das áreas desérticas, o que, por sua vez, favorece o sequestro de carbono atmosférico por meio da maior reflexão da luz solar (albedo).
- e) O aquecimento global tem sido compensado pelo aumento do derretimento de calotas polares, que resfria os oceanos e equilibra o clima global, atuando como um mecanismo de retroalimentação negativa.

35. As projeções cartográficas são representações planas da superfície terrestre que, inevitavelmente, causam distorções em propriedades como área, forma, distância ou direção. A escolha da projeção depende dos objetivos do mapa.

Analise as afirmações abaixo:

- I. A projeção de Mercator é conforme, ou seja, mantém as formas relativas dos continentes, mas distorce significativamente as áreas, especialmente em altas latitudes.
- II. A projeção de Peters é equivalente, conservando a proporcionalidade entre as áreas dos continentes, o que gera distorções visuais nas formas, especialmente ao longo do Equador.
- III. A projeção azimutal equidistante é frequentemente utilizada em mapas que representam rotas aéreas a partir de um ponto central, pois preserva as distâncias reais a partir desse ponto.

Com base nas afirmações acima, assinale a alternativa correta:

- a) Apenas a afirmativa I está correta.
- b) Apenas as afirmativas I e III estão corretas.
- c) Apenas as afirmativas I e II estão corretas.
- d) Apenas as afirmativas II e III estão corretas.
- e) As afirmativas I, II e III estão corretas.

36. O geógrafo Aziz Ab'Sáber classificou o território brasileiro em domínios morfoclimáticos, que são grandes unidades do espaço geográfico caracterizadas pela integração entre relevo, clima, vegetação, hidrografia e solo. Esses domínios apresentam dinâmicas ecológicas e socioambientais distintas.

Com base nesse conceito, analise as alternativas a seguir e assinale a única correta:

- a) O domínio dos Mares de Morros, típico do Sudeste brasileiro, caracteriza-se por clima semiárido, vegetação xerófila e relevo tabular, predominando em áreas de planaltos sedimentares.
- b) O domínio Amazônico apresenta alta biodiversidade, solos extremamente férteis devido à constante deposição de matéria orgânica, e clima tropical típico com estações bem definidas.
- c) O domínio do Cerrado é marcado por vegetação rasteira, clima tropical úmido com baixas amplitudes térmicas, e relevo plano, favorecendo a manutenção da biodiversidade original.
- d) O domínio das Araucárias, predominante no Sul do Brasil, possui vegetação de coníferas adaptada ao clima subtropical com estações bem definidas e frequentes geadas.
- e) O domínio do Sertão Nordestino, classificado como domínio das Caatingas, apresenta alta densidade hidrográfica, vegetação perenifólia e solos profundos e pouco erodíveis.

37. O Brasil está passando por uma intensa transição demográfica. A queda das taxas de fecundidade e o aumento da expectativa de vida resultaram em um envelhecimento populacional acelerado. Esse processo tem profundas consequências socioeconômicas e desafia o poder público em várias frentes.

Com base nesse contexto, assinale a alternativa correta:

- a) O envelhecimento da população brasileira está associado ao aumento da taxa de natalidade e à redução da mortalidade infantil, o que resulta em uma estrutura etária jovem com forte crescimento populacional.
- b) O aumento da proporção de idosos tende a aliviar os gastos do Estado com saúde e previdência, já que essa faixa etária demanda menos serviços públicos.
- c) O envelhecimento populacional acarreta a redução da população economicamente ativa, o que pode impactar negativamente o crescimento econômico e a sustentabilidade da previdência social.
- d) A transição demográfica brasileira é marcada pela estabilidade nas taxas de fecundidade, o que contribui para a manutenção de uma base populacional jovem e ativa.
- e) O processo de envelhecimento é típico apenas de países desenvolvidos, não representando um desafio para economias emergentes como o Brasil.

38. Nos últimos anos, muitos centros urbanos no Brasil e no mundo têm passado por processos de revalorização de áreas degradadas ou estigmatizadas. Esse fenômeno, conhecido como gentrificação, transforma profundamente a dinâmica social, econômica e espacial das cidades. Sobre o processo de gentrificação, assinale a alternativa correta:

- a) A gentrificação promove o acesso equitativo à moradia urbana, pois estimula o aumento da oferta habitacional popular em áreas centrais.
- b) Trata-se de um processo exclusivamente positivo, pois melhora a infraestrutura urbana e valoriza o patrimônio cultural sem impactos sociais negativos.
- c) O processo de gentrificação tende a beneficiar camadas populares, que permanecem nas áreas revalorizadas e passam a usufruir da nova infraestrutura urbana.
- d) A gentrificação frequentemente leva à expulsão de populações de baixa renda devido ao aumento do custo de vida e da especulação imobiliária nas áreas revitalizadas.
- e) Gentrificação é sinônimo de urbanização espontânea, ocorrendo principalmente nas periferias, com pouca ou nenhuma intervenção estatal ou do mercado.

39. A chamada Revolução Verde, implementada a partir da segunda metade do século XX, consistiu em um conjunto de inovações tecnológicas aplicadas à agricultura, como o uso intensivo de sementes geneticamente selecionadas, fertilizantes químicos, irrigação artificial e mecanização. Embora tenha promovido ganhos expressivos de produtividade em várias partes do mundo, especialmente em países em desenvolvimento, seus efeitos foram diversos e controversos.

Com base nos conhecimentos sobre a Revolução Verde, assinale a alternativa correta:

- a) A Revolução Verde eliminou a fome nos países em desenvolvimento ao universalizar o acesso à produção de alimentos de alta produtividade.
- b) Ao reduzir a dependência de insumos externos, como fertilizantes e sementes, a Revolução Verde fortaleceu a autonomia dos pequenos agricultores.
- c) A Revolução Verde beneficiou desigualmente os produtores rurais, favorecendo grandes propriedades mecanizadas e intensificando a concentração fundiária.
- d) A implementação das técnicas da Revolução Verde garantiu a sustentabilidade ambiental da agricultura ao promover práticas de baixo impacto ecológico.
- e) Por ter sido um processo centrado nos conhecimentos tradicionais dos camponeses, a Revolução Verde fortaleceu a agricultura familiar e comunitária.

40. O sistema de transportes brasileiro é marcado por desigualdades regionais, escolhas históricas e interesses econômicos que moldaram sua configuração atual. Apesar da existência de diferentes modais — rodoviário, ferroviário, hidroviário, aeroviário e dutoviário —, o país apresenta um forte desequilíbrio entre eles, o que impacta diretamente os custos logísticos, a competitividade econômica e o meio ambiente.

Com base nos conhecimentos sobre os modais de transporte no Brasil, assinale a alternativa correta:

- a) A predominância do transporte ferroviário no Brasil é explicada por sua flexibilidade de trajeto e alta capilaridade, que favorecem a distribuição de cargas e passageiros.
- b) O transporte hidroviário é amplamente utilizado em todo o território nacional, pois apresenta baixos custos e elevada integração com outros modais logísticos.
- c) A concentração do transporte rodoviário no Brasil reflete políticas de Estado e interesses privados que privilegiaram esse modal, apesar de seus altos custos e baixa eficiência energética.
- d) O modal dutoviário é o mais adequado para o transporte de produtos agrícolas perecíveis, como frutas e hortaliças, devido à sua rapidez e controle de temperatura.
- e) A malha aeroviária brasileira apresenta ampla cobertura regional e é a principal responsável pelo escoamento da produção industrial de longa distância no país.

41. A biomassa é uma das fontes renováveis mais utilizadas na matriz energética brasileira, desempenhando papel relevante no contexto da transição energética e do desenvolvimento sustentável. Contudo, seu uso não está isento de controvérsias, especialmente quando se consideram os impactos ambientais, sociais e econômicos relacionados à sua produção e consumo.

Com base nos conhecimentos sobre biomassa como fonte de energia, assinale a alternativa correta:

- a) O uso da biomassa pode competir com a produção de alimentos, especialmente quando grandes áreas agrícolas são destinadas ao cultivo de matérias-primas energéticas.
- b) A principal limitação do uso da biomassa no Brasil é sua baixa disponibilidade territorial, já que o país possui reduzida produção agropecuária.
- c) A biomassa é uma fonte de energia renovável e sempre limpa, pois não emite gases de efeito estufa durante seu ciclo de produção e uso.
- d) O aproveitamento energético da biomassa é tecnologicamente inviável em pequena escala, sendo restrito a grandes usinas termelétricas.
- e) A biomassa, ao contrário de outras fontes renováveis, como eólica e solar, não permite armazenamento ou estocagem de energia.

42. O Sertão Nordestino é uma das regiões mais emblemáticas do Brasil, frequentemente associado à seca e à pobreza, mas também rico em manifestações culturais, experiências de resistência e potenciais de desenvolvimento. A compreensão dessa região exige uma análise que considere tanto seus aspectos naturais quanto históricos e sociais.

Sobre o Sertão Nordestino, assinale a alternativa correta:

- a) O Sertão apresenta clima tropical úmido, com chuvas bem distribuídas ao longo do ano, favorecendo a produção agrícola intensiva e mecanizada.
- b) A economia do Sertão é tradicionalmente centrada no setor industrial, com destaque para polos petroquímicos e metalúrgicos consolidados desde o século XIX.
- c) As secas recorrentes no Sertão decorrem exclusivamente da variabilidade climática global, sem relação com processos históricos ou políticas territoriais.
- d) A escassez hídrica no Sertão é agravada não apenas pela irregularidade das chuvas, mas também pela má gestão dos recursos hídricos e concentração fundiária.
- e) A cultura sertaneja é homogênea e pouco diversificada, marcada por padrões culturais únicos que pouco variam entre os estados nordestinos.

43. A ideia de meio técnico-científico-informacional, desenvolvida por Milton Santos, é fundamental para compreender como o espaço geográfico contemporâneo se organiza sob a lógica do capitalismo globalizado. Nessa perspectiva, a técnica, a ciência e a informação tornam-se fatores centrais na constituição de novas formas de produzir, circular, comunicar e viver nos diferentes lugares.

Com base nesse conceito, assinale a alternativa correta:

- a) O meio técnico-científico-informacional substituiu completamente os meios naturais e técnico-científicos, tornando todas as paisagens homogêneas e igualmente integradas ao processo produtivo global.
- b) A principal característica do meio técnico-científico-informacional é o uso restrito das tecnologias de ponta aos grandes centros urbanos e países desenvolvidos.
- c) A homogeneização do espaço geográfico é completa no meio técnico-científico-informacional, já que todas as regiões do planeta se conectam da mesma forma às redes globais.
- d) O conceito de meio técnico-científico-informacional refere-se apenas à infraestrutura digital, como satélites, redes de fibra ótica e computadores, desconsiderando elementos físicos do espaço.
- e) O meio técnico-científico-informacional está diretamente relacionado à ampliação das redes de transporte e telecomunicação, que articulam fluxos globais de mercadorias, capitais e informações.

44. As chamadas "terras raras" são um grupo de 17 elementos químicos com propriedades físico-químicas únicas, fundamentais para o funcionamento de dispositivos tecnológicos modernos, como smartphones, turbinas eólicas, veículos elétricos e sistemas de defesa. Apesar do nome, não são necessariamente escassas na crosta terrestre, mas seu processo de extração e refino é tecnicamente complexo e ambientalmente sensível.

Considerando o papel das terras raras no mundo contemporâneo, assinale a alternativa correta:

- a) As terras raras são amplamente exploradas no Brasil, que lidera a produção global desses elementos e controla a maior parte do refino industrial.
- b) O quase monopólio chinês sobre a cadeia produtiva das terras raras confere a esse país um poder estratégico nas relações econômicas e tecnológicas globais.
- c) A principal dificuldade associada às terras raras é sua absoluta escassez natural, o que torna sua exploração inviável em praticamente todos os continentes.
- d) O uso de terras raras está sendo rapidamente substituído por materiais sintéticos mais baratos, o que reduz sua importância geopolítica no século XXI.
- e) Por serem ambientalmente limpas, as terras raras são consideradas uma solução definitiva para a sustentabilidade na transição energética mundial.

45. O conflito entre a Rússia e a Ucrânia, intensificado com a invasão russa iniciada em fevereiro de 2022, é resultado de um longo processo histórico e geopolítico que envolve disputas territoriais, identitárias e estratégicas. Além de seus efeitos devastadores locais, a guerra tem impactado diversas regiões do mundo em diferentes escalas.

Considerando a guerra entre Rússia e Ucrânia e seus desdobramentos, assinale a alternativa correta:

- a) A guerra foi desencadeada pela entrada formal da Ucrânia na OTAN, o que levou a Rússia a reagir militarmente em defesa de seus aliados estratégicos.
- b) A Crimeia, anexada pela Rússia em 2014, é internacionalmente reconhecida como parte do território russo, o que legitima a presença militar russa na região.
- c) Um dos fatores que contribuíram para a invasão russa na Ucrânia é a tentativa de Moscou de manter influência sobre o espaço pós-soviético e conter o avanço da OTAN.
- d) O conflito gerou impactos regionais, mas não afetou significativamente os mercados globais, já que nem a Rússia nem a Ucrânia têm papel relevante no comércio mundial.
- e) O Brasil adotou uma postura intervencionista no conflito, apoiando militarmente a Ucrânia por meio do envio de tropas e armamentos em parceria com a ONU.

46. O Índice de Desenvolvimento Humano (IDH), criado pelo Programa das Nações Unidas para o Desenvolvimento (PNUD), visa medir o progresso de um país não apenas com base em indicadores econômicos, mas também considerando aspectos sociais. O IDH é composto por três dimensões: renda, educação e longevidade. Ainda que amplamente adotado, esse índice apresenta limitações ao captar a complexidade das desigualdades sociais.

Com base nos conhecimentos sobre o IDH e seu uso como indicador de desenvolvimento, assinale a alternativa correta:

- a) Países com IDH médio podem apresentar desigualdades internas severas, uma vez que o índice reflete médias nacionais e não distribuições regionais ou sociais.
- b) O IDH elevado de um país garante distribuição equitativa de renda, acesso universal à educação e igualdade de oportunidades.
- c) Por considerar renda, educação e saúde, o IDH é suficiente para captar todas as desigualdades sociais existentes dentro de um país.
- d) O IDH é um índice absoluto que não sofre atualizações metodológicas e, por isso, permite comparações diretas entre qualquer país, independentemente de contexto.
- e) O Brasil, por apresentar IDH considerado muito alto, possui indicadores sociais superiores aos de todos os países latino-americanos.

47. A projeção de Mercator, elaborada no século XVI por Gerardus Mercator, é uma das mais conhecidas e utilizadas na cartografia mundial. Ela preserva a forma dos continentes, mas distorce as proporções reais entre as áreas, principalmente nas latitudes mais elevadas. Apesar de suas limitações, essa projeção influenciou a forma como o mundo é representado e percebido.

Com base nos conhecimentos de cartografia crítica, assinale a alternativa correta sobre a projeção de Mercator:

- a) A projeção de Mercator representa fielmente as áreas dos continentes, sendo ideal para análises geopolíticas que exigem comparação proporcional entre territórios.
- b) Por manter as formas dos continentes, a projeção de Mercator é preferida por representar de forma precisa os tamanhos relativos entre o Hemisfério Norte e o Sul.
- c) A projeção de Mercator foi criada com fins ideológicos para representar os países do Sul global como maiores do que realmente são, invertendo as relações de poder.
- d) Uma das principais críticas à projeção de Mercator é sua origem colonial e sua proposta explícita de inverter os polos geográficos para valorizar o Hemisfério Sul.
- e) A projeção de Mercator é uma projeção conforme, ou seja, preserva os ângulos e formas locais, mas amplia áreas em altas latitudes, distorcendo a real proporção dos continentes.

48. A Geografia escolar, ao longo do tempo, passou por diversas reformulações curriculares, teóricas e metodológicas, deixando de ser uma disciplina descritiva e enciclopédica para se tornar uma ciência social crítica, voltada à leitura e interpretação do espaço geográfico como produto das relações humanas. Nesse processo, o papel do professor de Geografia é essencial para promover uma formação cidadã, contextualizada e significativa para os estudantes.

Considerando os fundamentos do ensino de Geografia no Brasil e suas implicações para a prática docente, assinale a alternativa correta:

- a) O ensino de Geografia deve privilegiar a memorização de capitais, rios e montanhas, pois o acúmulo de informações geográficas é a base para o pensamento crítico.
- b) A neutralidade ideológica é essencial no ensino de Geografia, devendo o professor evitar temas como conflitos territoriais, desigualdades socioespaciais e questões ambientais.
- c) A cartografia deve ser trabalhada apenas nos anos finais do ensino fundamental e no ensino médio, pois sua complexidade é inadequada para as fases iniciais da escolarização.
- d) O ensino de Geografia deve ser articulado à vivência dos alunos e à leitura crítica do espaço, promovendo a compreensão das dinâmicas sociais, ambientais e econômicas.
- e) A Geografia escolar deve manter-se fiel aos modelos clássicos da geografia física, evitando a interdisciplinaridade para não comprometer o rigor científico da disciplina.

49. A História do Pensamento Geográfico revela a transformação da Geografia ao longo do tempo, desde uma ciência descritiva e ligada ao expansionismo europeu até sua consolidação como ciência social crítica. Compreender essas transformações é fundamental para o(a) professor(a) que busca articular teoria e prática, refletindo sobre os fundamentos epistemológicos e metodológicos da disciplina.

Considerando a trajetória histórica da Geografia enquanto ciência e campo do saber escolar, assinale a alternativa correta:

- a) A Geografia Tradicional, dominante até meados do século XX, priorizava a análise crítica das contradições socioespaciais e das dinâmicas capitalistas.
- b) A Geografia Crítica, desenvolvida a partir da década de 1970, rompe com a neutralidade científica e insere a categoria de totalidade como ferramenta de análise espacial.
- c) A Geografia Regional, inspirada no determinismo ambiental, interpreta o espaço como produto exclusivo dos elementos naturais.
- d) A Geografia Quantitativa, surgida no contexto da Revolução Industrial, teve como principal objetivo denunciar as desigualdades sociais urbanas.
- e) O pensamento geográfico contemporâneo rejeita qualquer forma de interdisciplinaridade, priorizando a autonomia e o isolamento metodológico da Geografia.

50. A destinação adequada dos resíduos sólidos urbanos é um dos maiores desafios das cidades brasileiras, especialmente diante do crescimento populacional, da urbanização acelerada e da produção excessiva de lixo. Os aterros sanitários, quando corretamente planejados e gerenciados, constituem uma alternativa tecnicamente viável para a disposição final de resíduos. No entanto, sua implementação exige cuidados ambientais, sociais e legais.

Com base nos conhecimentos sobre a gestão de resíduos sólidos e o papel dos aterros sanitários, assinale a alternativa correta:

- a) Os aterros sanitários são áreas onde os resíduos são simplesmente depositados a céu aberto, sem controle ambiental, sendo a opção mais barata e amplamente aceita pela legislação brasileira.
- b) A Política Nacional de Resíduos Sólidos (PNRS) de 2010 determina a substituição dos lixões por aterros sanitários, com prioridade absoluta à incineração como solução final.
- c) A presença de aterros sanitários elimina a necessidade de programas de coleta seletiva e educação ambiental, pois garante o destino seguro de todos os resíduos.
- d) A construção de aterros sanitários deve obedecer a critérios técnicos rigorosos, como impermeabilização do solo, captação de chorume e de gases, e monitoramento ambiental.
- e) A maior parte dos municípios brasileiros já cumpre integralmente as normas da PNRS, tendo eliminado lixões e implementado sistemas modernos de gestão de resíduos.

51. As categorias espaço, paisagem, lugar, região e território são fundamentais para a produção do conhecimento geográfico, tanto na pesquisa quanto no ensino. Essas categorias não são estanques nem neutras: são formas de interpretar a realidade por meio de diferentes abordagens e escalas, sendo apropriadas de maneiras diversas ao longo da história do pensamento geográfico.

Considerando os significados e usos dessas categorias na Geografia contemporânea, assinale a alternativa correta:

- a) O espaço é uma categoria meramente física, sem influência das relações sociais, sendo estudado prioritariamente pela geografia física e geomorfológica.
- b) A paisagem, na Geografia crítica, é entendida exclusivamente como uma representação estética da natureza, sem relação com os processos históricos.
- c) Lugar refere-se apenas à escala local, desconsiderando vínculos afetivos ou simbólicos que os indivíduos desenvolvem com o espaço vivido.
- d) A região é uma categoria fixa e homogênea, definida por critérios naturais universais, independentemente de contextos sociais, políticos ou culturais.
- e) O território é compreendido como espaço apropriado por relações de poder, sendo uma categoria central para análises políticas e identitárias no espaço geográfico.

52. O trabalho de campo é uma estratégia metodológica consolidada na formação geográfica, pois permite a articulação entre teoria e prática, além de promover uma leitura crítica e vivencial do espaço geográfico. No contexto do ensino de Geografia, o campo não é apenas um lugar a ser visitado, mas uma oportunidade pedagógica para desenvolver a observação, a problematização e a construção do conhecimento com base em experiências concretas.

Considerando o papel do trabalho de campo na formação docente e na prática pedagógica da Geografia, assinale a alternativa correta:

- a) O trabalho de campo, por estar relacionado ao empirismo, deve ser utilizado apenas após o esgotamento dos conteúdos teóricos, como uma forma de aplicação prática daquilo que foi previamente definido em sala.
- b) O trabalho de campo é um recurso de entretenimento pedagógico, com função lúdica, mas sem relevância científica ou investigativa para o ensino da Geografia.
- c) O campo deve ser entendido como um espaço de validação do conhecimento teórico, sendo desnecessário que os estudantes participem da elaboração dos objetivos ou das problemáticas da atividade.
- d) O trabalho de campo deve ser planejado de forma crítica, articulando a observação direta da realidade com hipóteses de investigação e com a participação ativa dos estudantes no processo formativo.
- e) A realização de atividades de campo no ensino de Geografia deve restringir-se ao ensino superior, pois sua complexidade metodológica impede sua aplicação nos anos finais do ensino fundamental.

53. O Sistema de Posicionamento Global (GPS) é uma das ferramentas mais utilizadas no campo da Geografia e das Geotecnologias. Sua ampla aplicação abrange desde a navegação individual até o monitoramento de desastres ambientais e a gestão territorial. Contudo, seu uso exige conhecimento técnico e reflexão crítica sobre a produção e o controle da informação espacial.

Considerando o funcionamento, as aplicações e os limites do GPS no contexto da Geografia, assinale a alternativa correta:

- a) O GPS permite a obtenção de coordenadas geográficas por meio da triangulação com satélites, sendo fundamental para atividades como mapeamento, georreferenciamento e navegação.
- b) O GPS é um sistema passivo, que não necessita de comunicação com satélites, funcionando com base em sensores inerciais e bússolas digitais.
- c) O uso do GPS está limitado a regiões urbanas, onde há maior concentração de antenas de telecomunicação que garantem seu funcionamento adequado.
- d) O GPS fornece imagens de satélite em alta resolução em tempo real, sendo a principal ferramenta para análise visual da paisagem.
- e) Como se trata de uma tecnologia de uso civil, o GPS é um sistema autônomo e neutro, sem vínculos com interesses estratégicos, militares ou geopolíticos.

54. O fenômeno das ilhas de calor urbanas tem se tornado uma preocupação crescente em centros urbanos, especialmente em países tropicais como o Brasil. As transformações antrópicas na paisagem, o adensamento populacional, a verticalização e a impermeabilização do solo intensificam os contrastes térmicos entre áreas urbanizadas e regiões periféricas ou rurais, resultando em desequilíbrios microclimáticos.

Considerando os fatores associados à formação das ilhas de calor e suas implicações socioambientais, assinale a alternativa correta:

- a) As ilhas de calor ocorrem devido à maior incidência solar nas cidades, que recebem mais radiação do que as áreas rurais por causa de sua latitude e altitude elevadas.
- b) A presença de materiais urbanos, como asfalto e concreto, contribui para o aumento da temperatura nas cidades, pois esses materiais acumulam calor durante o dia e liberam lentamente à noite.
- c) A vegetação urbana é a principal causadora das ilhas de calor, pois amplia a retenção de umidade e dificulta o resfriamento noturno da atmosfera urbana.
- d) A implantação de parques urbanos e áreas verdes intensifica o efeito de ilha de calor, uma vez que reduz a densidade construtiva e, portanto, favorece a circulação de ventos quentes.
- e) O fenômeno da ilha de calor é irrelevante do ponto de vista social, pois afeta igualmente todas as classes sociais nas áreas urbanas, sem distinção territorial.

55. O conceito de água virtual, desenvolvido nas últimas décadas, refere-se à quantidade de água utilizada em todas as etapas de produção de um bem ou serviço, desde a matéria-prima até o produto final. Essa abordagem amplia a compreensão da pegada hídrica e das desigualdades no consumo de água entre países, setores produtivos e classes sociais. No Brasil, país com abundância relativa de recursos hídricos, a análise da água virtual é estratégica para o debate sobre desenvolvimento sustentável e comércio internacional.

Com base nesse conceito e em suas implicações geográficas e socioambientais, assinale a alternativa correta:

- a) A água virtual representa o volume de água desperdiçado nas cadeias produtivas e, por isso, é utilizada apenas em cálculos de perdas hídricas em sistemas urbanos.
- b) A exportação de commodities agrícolas e pecuárias pelo Brasil implica a exportação indireta de grandes volumes de água virtual, o que pode gerar pressões hídricas sobre determinadas regiões produtoras.
- c) Países importadores de alimentos concentram grande parte da água virtual global, uma vez que produzem internamente todos os insumos necessários à agricultura e à pecuária.
- d) A água virtual é irrelevante na avaliação de impactos ambientais, pois diz respeito apenas a processos industriais que não envolvem contaminação de mananciais.
- e) A pegada hídrica individual é calculada com base apenas no consumo direto de água, como banho, lavagem de roupas e preparo de alimentos, desconsiderando o consumo indireto envolvido na produção dos bens utilizados.

56. Os tecnopolos, ou polos tecnológicos, são áreas caracterizadas pela concentração de instituições de ensino, pesquisa, inovação e empresas de base tecnológica. No Brasil, sua formação tem sido incentivada por políticas públicas voltadas à desconcentração industrial e à promoção do desenvolvimento regional. No entanto, sua distribuição pelo território nacional ainda revela contrastes importantes quanto à infraestrutura, investimento e integração com a economia local.

Com base nesse contexto e em seus conhecimentos sobre desenvolvimento regional e inovação tecnológica no Brasil, analise as afirmativas a seguir:

- I. A formação de tecnopolos no Brasil está fortemente associada à presença de universidades públicas e centros de pesquisa, embora a articulação com o setor produtivo ainda enfrente entraves em muitas regiões.
- II. Apesar de políticas nacionais de fomento à ciência e tecnologia, os principais tecnopolos brasileiros concentram-se historicamente nas regiões Sul e Sudeste, reproduzindo padrões desiguais de desenvolvimento territorial.
- III. O Polo de Tecnologia da Informação de Recife (Porto Digital) é um exemplo de tecnopolo consolidado fora do eixo Sul-Sudeste, evidenciando o papel de políticas públicas locais na indução da inovação regional.
- IV. Todos os tecnopolos brasileiros operam em sinergia com os arranjos produtivos locais (APLs), garantindo inovação endógena e redução das desigualdades regionais.
- V. A atuação de tecnopolos no Brasil tem impulsionado, de forma homogênea, o desenvolvimento econômico das regiões Norte e Centro-Oeste, corrigindo desequilíbrios históricos.

Assinale a alternativa correta:

- a) Apenas as afirmativas I, II e IV estão corretas.
- b) Apenas as afirmativas I, II e III estão corretas.
- c) Apenas as afirmativas II, III e V estão corretas.
- d) Apenas as afirmativas I, III e IV estão corretas.
- e) Todas as afirmativas estão corretas.

57. As Regiões Integradas de Desenvolvimento Econômico (RIDEs) são instrumentos de planejamento regional criados com o objetivo de promover a integração de políticas públicas entre entes federativos, superar desigualdades regionais e racionalizar o uso de recursos. A criação de RIDEs busca articular municípios de diferentes estados que compartilham dinâmicas socioeconômicas semelhantes, promovendo o desenvolvimento integrado. No entanto, sua eficácia está diretamente ligada à capacidade de coordenação institucional e à implementação de políticas públicas estruturadas.

Com base nessas informações e em seus conhecimentos sobre o ordenamento territorial brasileiro e políticas de desenvolvimento regional, assinale a alternativa correta:

- a) A RIDE da Grande Teresina abrange exclusivamente municípios do estado do Piauí, sendo um exemplo de regionalização intrafederativa voltada à articulação metropolitana.
- b) A criação de RIDEs depende exclusivamente da iniciativa dos governos estaduais, que devem propor sua formalização ao Congresso Nacional.
- c) A RIDE do Distrito Federal e Entorno é um caso emblemático, pois envolve articulação entre o Distrito Federal, Goiás e Minas Gerais, demandando gestão federativa complexa e políticas intergovernamentais integradas.
- d) As RIDEs, por se tratarem de agrupamentos territoriais regionais, possuem autonomia administrativa e política, podendo legislar sobre temas fiscais, ambientais e urbanísticos.
- e) A principal função das RIDEs é substituir os estados na condução das políticas públicas regionais, centralizando decisões no governo federal para garantir maior eficiência territorial.

58. O crescimento vegetativo, ou crescimento natural, corresponde à diferença entre as taxas de natalidade e mortalidade de uma população. No Brasil, nas últimas décadas, esse indicador vem apresentando tendência de queda, refletindo mudanças profundas no perfil demográfico e nas dinâmicas socioeconômicas do país.

Considerando o conceito de crescimento vegetativo e as transformações demográficas brasileiras contemporâneas, assinale a alternativa correta:

- a) O crescimento vegetativo brasileiro aumentou significativamente nas últimas décadas em função da elevação da expectativa de vida e da ampliação do acesso à saúde básica.
- b) Atualmente, o Brasil apresenta crescimento vegetativo negativo, o que o caracteriza como um país em transição demográfica inicial.
- c) A redução do crescimento vegetativo brasileiro está associada à queda das taxas de natalidade, influenciada por fatores como urbanização, acesso à educação e maior inserção feminina no mercado de trabalho.
- d) O crescimento vegetativo brasileiro permanece elevado nas regiões mais desenvolvidas do país, como o Sudeste e o Sul, devido ao maior acesso a recursos médicos e planejamento familiar.
- e) A diminuição do crescimento vegetativo implica automaticamente a redução da população absoluta do país, independentemente dos fluxos migratórios.

59. O conflito entre Israel e o grupo palestino Hamas representa uma das expressões mais persistentes e complexas das disputas geopolíticas contemporâneas. Com raízes históricas no processo de partilha da Palestina e na criação do Estado de Israel, em 1948, o embate envolve questões territoriais, religiosas, étnicas e estratégicas. Os episódios de violência, especialmente na Faixa de Gaza, têm provocado intensa repercussão internacional, exigindo análises que considerem múltiplas dimensões: histórica, diplomática, humanitária e securitária.

Com base nessa temática e em seus conhecimentos sobre geopolítica do Oriente Médio, analise as afirmativas a seguir e assinale a alternativa correta:

- a) O Hamas é um grupo político-militar palestino fundado no contexto da Primeira Intifada, com atuação restrita à Cisjordânia e alinhado às diretrizes da Organização para a Libertação da Palestina (OLP).
- b) O bloqueio imposto à Faixa de Gaza por Israel e Egito após a ascensão do Hamas ao poder é justificado internacionalmente como medida de contenção ao terrorismo, embora seja criticado por organismos humanitários por agravar a crise civil na região.
- c) Israel ocupa a Faixa de Gaza militarmente desde 2005, mantendo controle total do território e presença permanente de tropas, apesar da retirada formal de assentamentos.
- d) O conflito entre Israel e Hamas ocorre de forma isolada, sem interferência de outras potências regionais ou internacionais, dada sua natureza estritamente local e religiosa.
- e) As Nações Unidas reconhecem o Hamas como representante oficial do Estado Palestino e têm apoiado sua gestão política na Faixa de Gaza como parte de uma solução de dois Estados.

60. A globalização é um processo multifacetado que intensificou o intercâmbio econômico, cultural, tecnológico e político entre diferentes regiões do mundo. Apesar de frequentemente associada ao progresso, esse fenômeno também gerou assimetrias e impactos contraditórios em diversas escalas geográficas.

Com base no contexto da globalização, é correto afirmar que:

- a) A globalização reduziu as desigualdades regionais ao garantir acesso equitativo às tecnologias e aos fluxos econômicos.
- b) A globalização eliminou as barreiras comerciais entre os países, promovendo total liberdade de circulação de bens e pessoas.
- c) O processo de globalização favoreceu principalmente os países centrais, aprofundando a dependência econômica dos países periféricos.
- d) A globalização resultou na homogeneização total das culturas, extinguindo práticas locais e regionais em todos os continentes.
- e) O avanço da globalização impediu a formação de blocos econômicos, pois priorizou relações bilaterais entre as nações.

61. Gráfico – Fluxo Global de Investimentos Estrangeiros Diretos (IED), em bilhões de dólares, de 2000 a 2022

Ano	Países Desenvolvidos	Países em Desenvolvimento
2000	800	200
2008	1200	500
2012	950	650
2016	1000	800
2020	800	700
2022	950	950

O gráfico acima mostra a evolução dos Investimentos Estrangeiros Diretos (IED) em países desenvolvidos e em desenvolvimento entre 2000 e 2022. Esse tipo de investimento é considerado uma das manifestações mais claras do processo de globalização, por representar o capital transnacional buscando oportunidades em diferentes mercados.

Com base no gráfico e nos conhecimentos sobre o processo de globalização, é correto afirmar que:

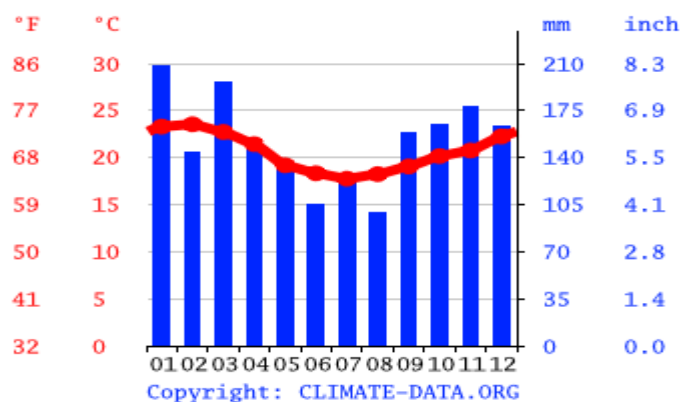
- a) A partir de 2022, os países em desenvolvimento tornaram-se mais atrativos que os desenvolvidos, demonstrando a superação definitiva das desigualdades históricas entre os dois grupos.
- b) O crescimento dos IED nos países em desenvolvimento indica uma reversão do sistema centro-periferia e a liderança econômica do Sul Global sobre o Norte Global.
- c) Apesar da crescente participação dos países em desenvolvimento no recebimento de IED, os países desenvolvidos mantêm sua hegemonia nos fluxos financeiros e tecnológicos globais.
- d) A estagnação dos IED nos países desenvolvidos a partir de 2012 evidencia uma ruptura com a lógica capitalista global e a desglobalização da economia mundial.
- e) A equiparação dos IED em 2022 indica um processo de globalização que eliminou as disparidades regionais e promoveu equilíbrio econômico entre todas as nações.

62. Uma vista aérea de uma cidade brasileira mostra, de um lado, um condomínio fechado com casas padronizadas, piscinas, ruas arborizadas e segurança privada. Separado por um muro alto, do outro lado, há uma favela com moradias improvisadas, ruas estreitas e ausência de saneamento básico visível.

Considerando o texto e os conhecimentos sobre geografia urbana, é correto afirmar que:

- a) A proximidade entre áreas nobres e favelas indica uma integração urbana bem-sucedida, característica de cidades com desenvolvimento sustentável.
- b) A presença de muros separando áreas com diferentes padrões socioeconômicos é um mecanismo de segregação socioespacial, típico de cidades marcadas por desigualdade.
- c) A localização da favela ao lado do condomínio representa uma falha no planejamento urbano, que normalmente evita a coexistência entre grupos sociais distintos.
- d) O contraste urbano registrado na fotografia demonstra que a urbanização brasileira eliminou as desigualdades históricas por meio da ocupação integrada do espaço.
- e) A configuração urbana apresentada mostra que o crescimento das favelas é resultado direto da globalização e da abertura comercial iniciada no século XXI.

63. Observe o climograma de uma cidade brasileira e considere as afirmativas relacionadas a ele.

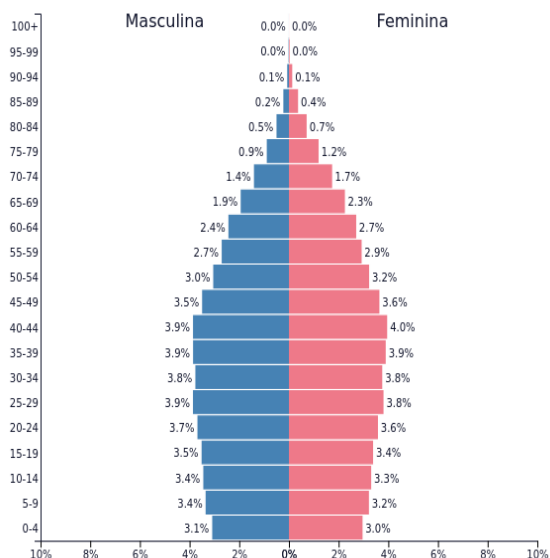


- I. Trata-se de um clima tropical litorâneo úmido, com precipitações ao longo de todo o ano, sem ocorrência de estação seca.
- II. A cidade apresenta uma pequena amplitude térmica, característica de áreas tropicais úmidas.
- III. Os meses de junho a agosto registram menor volume de chuvas e as temperaturas mais baixas, indicando influência sazonal de massas de ar mais frias.
- IV. O gráfico corresponde às características típicas de um clima subtropical, com chuvas bem distribuídas ao longo do ano e expressiva amplitude térmica.

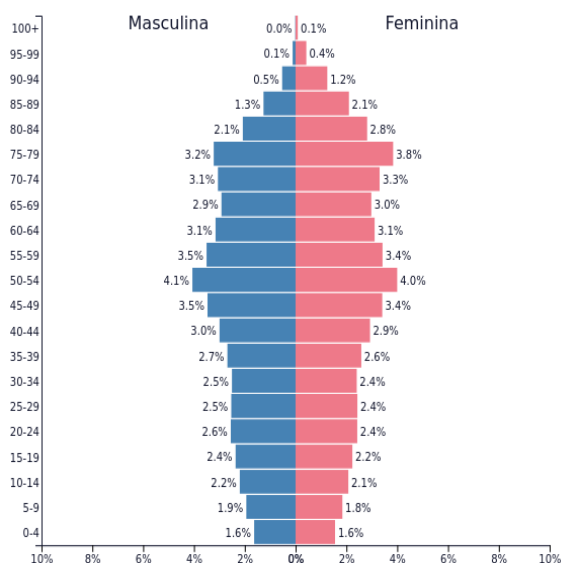
Assinale a alternativa correta:

- a) Apenas I e II estão corretas.
- b) Apenas II e III estão corretas.
- c) Apenas I, II e III estão corretas.
- d) Apenas I, III e IV estão corretas.
- e) Apenas IV está correta.

64. A pirâmide etária é um dos instrumentos mais utilizados na análise demográfica. Considerando as diferenças entre o Brasil e o Japão, analise as imagens e as afirmações a seguir.



PopulationPyramid.net
Brasil - 2025
População: 212,812,405



PopulationPyramid.net
Japão - 2025
População: 123,103,479

I. O Brasil apresenta uma pirâmide etária em processo de transição: sua base vem se estreitando nas últimas décadas devido à queda da fecundidade, mas ainda é mais larga que a dos países desenvolvidos.

II. O Japão possui uma pirâmide etária envelhecida, com base estreita e topo largo, reflexo da baixa natalidade e da alta expectativa de vida.

III. Enquanto o Brasil ainda tem população economicamente ativa numerosa, o Japão enfrenta desafios relacionados ao envelhecimento, como maior pressão sobre a previdência social e a saúde pública.

IV. Apesar de o Brasil e o Japão apresentarem baixas taxas de fecundidade, ambos os países se encontram na quarta fase da transição demográfica.

Assinale a alternativa que apresenta apenas afirmações corretas:

- a) I e IV.
- b) III e IV.
- c) I, II e IV.
- d) I, III e IV.
- e) I, II e III.

65. A Administração Nacional Oceânica e Atmosférica dos Estados Unidos (NOAA) manteve a previsão de que a temporada de furacões no Atlântico em 2025 terá atividade acima do normal, com expectativa de 13 a 18 tempestades até novembro. Segundo a agência, dessas tempestades, que registram ventos de pelo menos 63 km/h, de cinco a nove podem se transformar em furacões, com ventos de 119 km/h ou mais, incluindo de dois a cinco grandes furacões com ventos superiores a 179 km/h. A atualização divulgada na última quinta-feira (7) está de acordo com a previsão feita em maio, quando a NOAA estimou entre 13 e 19 tempestades, de seis a dez furacões e de três a cinco grandes furacões. Os números consideram toda a temporada de medição, que começou em 1º de junho e vai até 30 de novembro, incluindo as quatro tempestades tropicais já registradas nesse ínterim.

R7. Entenda a previsão dos EUA que aponta temporada de furacões acima do normal no Atlântico. R7, 11 ago. 2025. Disponível em:

<<https://noticias.r7.com/internacional/entenda-a-previsao-dos-eua-que-aponta-temporada-de-furacoes-acima-do-normal-no-atlantico-12082025/>>.

Acesso em: 02 out. 2025. Fragmento.

A formação, o aumento da frequência e da intensidade das tempestades e furacões no oceano Atlântico está relacionado ao(a):

- a) Diminuição das marés, que eleva o nível do mar e contribui para a formação de sistemas tropicais.
- b) Aquecimento atípico das águas oceânicas, que favorece a intensificação dos ciclones tropicais.
- c) Ação das correntes de ar polares, que intensificam o Efeito Coriolis e originam ciclones nas baixas latitudes.
- d) Aumento da urbanização costeira, que interfere diretamente na formação de furacões e tempestades tropicais.
- e) Redução da atividade solar, que diminui a radiação ultravioleta e afeta os sistemas de baixa pressão atmosférica.

66. Todo ano, em 5 de junho, se comemora o Dia Mundial do Meio Ambiente. Como este é um tema mais que importante na atualidade, a gente te faz a pergunta: você sabia que no Brasil tem montanhas? A publicação do IBGE “Pelas montanhas do Rio de Janeiro” diz que sim! Aqui não há só planaltos, planícies e depressões. Lançado em 2023, o livro aborda a excursão técnica, que aconteceu em novembro de 2022, e foi fruto da parceria entre o IBGE, o Serviço Geológico do Brasil (SGB) e a União de Geomorfologia Brasileira (UGB) com o objetivo criar uma categorização atualizada para o relevo brasileiro. De acordo com Rosângela Botelho, geógrafa do IBGE, Serra do Mar e a Serra da Mantiqueira são exemplos de montanhas brasileiras.

IBGE. Tem montanha no Brasil. IBGE Educa. Disponível em:

<<https://educa.ibge.gov.br/criancas/voce-sabia/22430-tem-montanha-no-brasil.html>>. Acesso em: 02 out. 2025. Fragmento.

A atualização sobre a existência de montanhas no Brasil, que até então não era reconhecida oficialmente, se deu devido ao fato de que:

- a) A formação desse tipo de relevo no país é considerada recente, mas afetada por intenso desgaste a partir de intemperismos.
- b) Estas formaram-se devido às intensas atividades sísmicas presentes no território, porém não atingiram altitude significativa.
- c) Encontram-se em regiões de difícil acesso, de modo que foram descobertas apenas recentemente.
- d) Sua formação é bastante antiga, e sofreram intensos desgastes por intemperismo e erosão ao longo do tempo.
- e) Não possuíam a altitude mínima para serem consideradas montanhas, mas como estão em constante crescimento atingiram esse patamar apenas recentemente.

67. Sem mata, não haverá tanta umidade no ar, por meio da evaporação das plantas, e os rios voadores vão secar. Isso provocará mudanças climáticas importantes em toda a América do Sul. "A solução para a Amazônia é o desenvolvimento de um sistema de governança que enfrente as questões tanto locais quanto globais. O planeta é um só. A atmosfera também é uma só. Nem o Brasil nem nenhum outro país do mundo está isolado", afirma Paulo Artaxo, físico da USP e um dos principais especialistas em mudanças climáticas do mundo.

Estúdio Folha. Floresta garante chuva para Brasil e América do Sul. Folha de São Paulo, 10 ago. 2020. Disponível em: <https://estudio.folha.uol.com.br/amazonia-importa/2020/08/1988809-floresta-garante-chuva-para-brasil-e-america-do-sul.shtml>. Acesso em: 02 out. 2025. Fragmento.

A partir da leitura do trecho em destaque verificamos que, com a perda da vegetação da floresta amazônica:

- a) Os impactos a curto, médio e longo prazo estarão restritos à região norte do Brasil, assim como em países vizinhos onde a Amazônia também está presente.
- b) O volume de chuvas decorrente dos "rios voadores" tende a ser mais intenso nas regiões brasileiras, pois as nuvens formadas no Atlântico chegarão de forma direta no continente.
- c) Regiões como o Centro-Oeste e o Sudeste do Brasil podem enfrentar intensas crises hídricas em decorrência da ausência dos chamados "rios voadores".
- d) O Brasil sofrerá impactos ambientais imediatos, mas pouco significativos, pois uma pequena parcela dessa floresta está localizada em seu território.
- e) Os níveis de poluição atmosférica serão automaticamente reduzidos pela falta de cobertura vegetal, tanto no Brasil quanto no restante da América do Sul.

68. O governo mais à direita da história de Israel declarou que não haverá Estado Palestino, enquanto continua a combater o grupo militante Hamas em Gaza após o ataque de 7 de outubro de 2023, que matou cerca de 1.200 pessoas em Israel. Israel tem sido amplamente condenado por sua atuação militar em Gaza, onde mais de 65 mil palestinos foram mortos, segundo autoridades de saúde locais. Nas últimas semanas, Israel iniciou uma ofensiva terrestre há muito anunciada contra a Cidade de Gaza, com poucas perspectivas de cessar-fogo.

CNN Brasil. ONU apoia solução de dois Estados, desafiando a posição de Israel e dos EUA. CNN Brasil, 22 set. 2025. Disponível em: <https://www.cnnbrasil.com.br/internacional/onu-apoia-solucao-de-dois-estados-desafiando-a-posicao-de-israel-e-dos-eua/>. Acesso em: 02 out. 2025. Fragmento.

A conduta de Israel em relação ao território de Gaza e sua postura diante da criação de um Estado Palestino apresentam aspectos relevantes da geopolítica contemporânea, que revelam o(a):

- a) Persistência de disputas territoriais e étnico-religiosas que desafiam o direito internacional e a autodeterminação dos povos.
- b) Consolidação de um Estado binacional em que palestinos e israelenses compartilham de forma equitativa os espaços de poder político.
- c) Reconhecimento e o fortalecimento da Autoridade Nacional Palestina como única representante legítima do povo palestino perante a ONU e Israel.
- d) Superação dos conflitos no Oriente Médio por meio de acordos bilaterais duradouros entre Estados vizinhos.
- e) Intervenção direta da ONU na região, impondo sanções militares a Israel como forma de coibir as ações em Gaza.

69. Uma ênfase na cooperação, nas parcerias, na complementaridade econômica e na crença do multilateralismo como resposta às diferenças entre nações. O presidente Luiz Inácio Lula da Silva enfatizou nesta segunda-feira, 8 de setembro, esses preceitos durante a Reunião Virtual de Líderes do BRICS. O encontro, com duração de uma hora e meia, reuniu mandatários de China, Egito, Indonésia, Irã, Rússia e África do Sul, além do príncipe herdeiro dos Emirados Árabes Unidos, do chanceler da Índia e do vice-ministro das Relações Exteriores da Etiópia. Os países compartilharam visões sobre como enfrentar os riscos trazidos pela intensificação de medidas unilaterais no comércio internacional, e sobre como ampliar mecanismos de solidariedade, coordenação e comércio entre países do BRICS.

Planalto. Lula: "BRICS é o novo nome da defesa do multilateralismo". Planalto, 8 set. 2025. Disponível em: <https://www.gov.br/planalto/pt-br/acompanhe-o-planalto/noticias/2025/09/lula-201cbrics-e-o-novo-nome-da-defesa-do-multilateralismo201d>. Acesso em: 02 out. 2025. Fragmento.

A partir da leitura do trecho acima e considerando o contexto geopolítico global atual, verifica-se que a atuação do BRICS está associada ao(à):

- a) Consolidação de uma ordem multipolar, que busca equilibrar a influência existente das potências ocidentais nos organismos internacionais.
- b) Fortalecimento das medidas protecionistas, que visam à exclusão de países periféricos dos fluxos globais de comércio.
- c) Imposição de normas unilaterais no comércio internacional, conduzidas especialmente por potências hegemônicas como China e Rússia.
- d) Tentativa de homogeneização político-ideológica dos países em desenvolvimento, centrada nos interesses da União Europeia.
- e) Substituição do sistema da ONU por uma nova organização internacional liderada exclusivamente pelos países do Sul Global.

70. A Guiana é um dos menores países da América do Sul, mas as eleições desta segunda-feira (1) podem ter grandes implicações para os mercados de petróleo e para os Estados Unidos. Cercada de recursos minerais, a produção de petróleo da Guiana está crescendo e pode ultrapassar a do Irã até 2027. Mas a ameaça de um confronto militar paira sobre o país, porque a Venezuela reivindica um de seus territórios ricos em petróleo. Enquanto isso, a extração de recursos estratégicos pela Guiana atraiu a atenção dos Estados Unidos e da China.

CNN Brasil. Petróleo, Venezuela e China: a importância da eleição na Guiana para os EUA. CNN Brasil, 1 set. 2025. Disponível em: <https://www.cnnbrasil.com.br/internacional/petroleo-venezuela-e-china-a-importancia-da-eleicao-na-guiana-para-os-eua/>. Acesso em: 02 out. 2025. Fragmento.

A partir da leitura do trecho acima verificamos que a atual conjuntura da Guiana revela:

- a) Um exemplo de integração regional bem-sucedida, com cooperação entre os países da América do Sul na exploração de petróleo.
- b) Uma situação característica da chamada "geopolítica dos recursos", em que disputas territoriais e interesses internacionais estão ligados à exploração de bens estratégicos.
- c) Um cenário de estabilidade e neutralidade geopolítica, devido à sua posição periférica na América do Sul.
- d) A consolidação da soberania venezuelana sobre territórios historicamente controlados pela Guiana, como Essequibo.
- e) A incapacidade das grandes potências em influenciar áreas estratégicas, como a América do Sul, diante da nova ordem multipolar.

71. A 113ª Conferência Internacional do Trabalho, realizada em junho de 2024 na sede da Organização Internacional do Trabalho (OIT), marcou a história da luta da classe trabalhadora do mundo todo ao aprovar a elaboração de uma Convenção Internacional sobre Trabalho em Plataformas Digitais, instrumento que poderá garantir direitos a milhões de entregadores, motoristas de aplicativo e outros profissionais precarizados em todo o mundo. A decisão, no entanto, veio após embates entre governos, empregadores e representantes dos trabalhadores, até que se chegasse ao acordo de que em vez de apenas uma “Recomendação”, norma internacional da OIT de caráter orientativo aos países, será adotada uma “Convenção”, que também é uma norma internacional, que se ratificada pelo país, se torna um mecanismo com força de lei. A Convenção viria acompanhada de uma Recomendação para detalhar sua aplicação.

ACCARINI, André. OIT: Convenção sobre trabalho por apps avança; regulação de algoritmos será desafio. Central Única dos Trabalhadores, 18 jun. 2025. Disponível em: <https://www.cut.org.br/noticias/oit-convencao-sobre-trabalho-por-apps-avanca-regulacao-de-algoritmos-sera-desafi-df88>. Acesso em: 03 out. 2025. Fragmento.

A situação descrita no texto é consequência de um processo de globalização caracterizado pelo(a):

- a) Intensificação da automatização industrial, que eliminou completamente os empregos informais em economias desenvolvidas.
- b) Expansão das plataformas digitais, que permitiu o surgimento de novas formas de trabalho em escala mundial, muitas vezes à margem da legislação trabalhista tradicional.
- c) Fortalecimento dos sindicatos transnacionais, que passaram a impor diretrizes unificadas à todas as plataformas de trabalho ao redor do mundo.
- d) Descentralização do comércio global, que priorizou o emprego em setores tradicionais e de base manufatureira.
- e) Estatização das empresas de tecnologia, como forma de controlar as novas dinâmicas do mercado de trabalho.

72. Durante mais de 200 mil anos – desde o surgimento do Homo sapiens – até o final do século XVIII, as taxas de mortalidade eram elevadas e a expectativa de vida ao nascer da população mundial girava em torno dos 25 anos. A mortalidade infantil era extremamente alta, a mortalidade materna era um perigo para todas as mulheres grávidas e apenas cerca de 5% dos sobreviventes chegavam ao grupo etário 60+. Mas tudo isto mudou e a expectativa de vida mundial se aproximava de 75 anos (3 vezes maior do que os 25 anos do passado) e já ultrapassou 76 anos no Brasil.

ALVES, José Eustáquio Diniz. É possível e desejável desacelerar o ritmo do envelhecimento populacional? EcoDebate, 29 set. 2025. Disponível em: <https://www.ecodebate.com.br/2025/09/29/e-possivel-e-desejavel-desacelerar-o-ritmo-do-envelhecimento-populacional/>. Acesso em: 03 out. 2025. Fragmento.

O aumento da expectativa de vida e a redução da mortalidade ao longo da história estão relacionados ao(à):

- a) Diminuição do crescimento urbano e ao retorno das populações ao meio rural, o que favoreceu o aumento da qualidade de vida.
- b) Ampliação dos serviços de saúde, saneamento básico e avanços científicos, que contribuíram para o controle de doenças e maior longevidade.
- c) Redução da natalidade provocada pelo envelhecimento natural da população mundial desde os tempos antigos.
- d) Aumento excessivo da densidade populacional nas grandes cidades, onde as condições de vida passaram a ser mais favoráveis ao envelhecimento.
- e) Adoção de políticas de controle populacional, que contribuíram diretamente para a queda da mortalidade e aumento da expectativa de vida.

73. Na canção de Lazzo Matumbi 14 de maio, encontramos versos que se referem ao dia seguinte da abolição da escravatura e a condição de um ex-escravizado frente a um contexto que não lhe garantia nada, além de, ironicamente, a liberdade: “No dia 14 de maio eu saí por aí / Não tinha trabalho, nem casa, nem pra onde ir / Levando a senzala na alma, eu subi a favela / Pensando em um dia descer, mas eu nunca desci”. A formação histórica das favelas não está apenas relacionada à abolição da escravatura, mas os versos de Matumbi nos aproximam de questões fundamentais para compreender os paradigmas do acesso à moradia no Brasil.

CORRÊA E SÁ, Victor Martinez; HIRATSUKA, Larissa da Silva Noriko. Mais que a moradia: a luta pelo direito de habitar a cidade. Carta Capital, 21 ago. 2025. Disponível em: <https://www.cartacapital.com.br/blogs/br-cidades/mais-que-a-moradia-a-luta-pelo-direito-de-habitar-a-cidade/>. Acesso em: 03 out. 2025. Fragmento.

A partir da leitura do trecho e sobre a urbanização brasileira, a formação de favelas e a segregação socioespacial nas cidades estão historicamente ligadas à:

- a) Criação das políticas habitacionais destinadas aos ex-escravizados no pós-abolição, que garantiram sua integração ao espaço urbano.
- b) Implementação de planos urbanísticos inclusivos durante o processo de industrialização, que redistribuíram equitativamente a terra nas cidades.
- c) Marginalização social e econômica de parcelas da população negra e pobre, sem acesso a emprego formal, renda ou políticas públicas de moradia.
- d) Remoção de comunidades periféricas de zonas nobres, como forma de integração social promovida pelas elites urbanas do século XX.
- e) Expansão do setor imobiliário privado, que sempre priorizou a oferta de habitação popular em áreas centrais das cidades brasileiras.

74. A produção agropecuária que avança sobre o território nacional, recorrendo ao desmatamento e ao uso intensivo de agrotóxicos, ao fim e ao cabo não tem servido sequer para alimentar a própria população brasileira. Enquanto a área agrícola do Brasil cresceu 30% nos últimos dez anos, a fome aumentou mais de 100%. Isso significa que termos como “Revolução Verde”, “agricultura de precisão” ou “agricultura 4.0” dizem muito pouco ou quase nada a respeito da alimentação, mas muito sobre uma especificidade da economia internacional que, a partir da Segunda Guerra Mundial, subordinou globalmente a terra e a agricultura à indústria aos bancos – ou seja, ao capital industrial e ao capital financeiro –, com a anuência e a mediação do Estado.

BOMBARDI, Larissa Mies. Agrotóxicos e colonialismo químico. São Paulo: Elefante, 2023. p. 41.

De acordo com o texto, a expansão da produção agropecuária no Brasil nas últimas décadas revela o(a):

- a) Eliminação da fome por meio da ampliação da fronteira agrícola e da modernização do campo.
- b) Fortalecimento da agricultura familiar e a diminuição da desigualdade social no campo.
- c) Intensificação da produção voltada ao mercado externo em detrimento da soberania alimentar.
- d) Adoção de práticas sustentáveis como solução para os problemas socioeconômicos rurais.
- e) Maior integração entre o pequeno produtor rural e o setor financeiro por meio da agricultura 4.0.

75. O relevo terrestre reflete a interação entre processos internos (endógenos), como tectonismo e vulcanismo, e processos externos (exógenos), como intemperismo e erosão. Assim, diferentes formas de relevo no mundo estão associadas à dinâmica das placas tectônicas e à ação dos agentes externos.

Sobre o relevo mundial, assinale a alternativa correta:

- a) A Cordilheira dos Andes e o Himalaia têm a mesma origem geológica, ambas resultantes do choque entre placas oceânicas, caracterizando dobramentos modernos do tipo orogênese oceânica.
- b) Os planaltos do Canadá e da Escandinávia são exemplos de dobramentos modernos, formados na Era Cenozoica, em regiões de intensa atividade sísmica e vulcânica.
- c) As planícies aluviais, como a do Rio Ganges (Índia) e a do Rio Mississippi (EUA), formam-se pela acumulação de sedimentos fluviais em áreas tectonicamente estáveis e apresentam elevada fertilidade natural.
- d) As grandes depressões absolutas, como o Mar Morto e o Vale do Rift africano, resultam da ação exclusiva da erosão fluvial ao longo de milhões de anos.
- e) O Planalto do Decã, na Índia, e o Planalto Central Brasileiro compartilham a mesma origem tectônica, pois ambos resultam de dobramentos recentes associados ao movimento das placas indo-australiana e sul-americana.

76. O Brasil abriga seis grandes biomas terrestres, cada qual com características próprias e desafios ambientais específicos. Nos últimos anos, além da Amazônia, o Cerrado e a Caatinga têm sofrido intensa pressão, comprometendo a biodiversidade e a disponibilidade de recursos naturais.

Sobre os biomas brasileiros e os impactos ambientais, assinale a alternativa correta:

- a) Os Pampas brasileiros, localizados no Norte do país, sofrem degradação intensa causada pela desertificação e pela construção de hidrelétricas amazônicas.

- b) A Caatinga apresenta elevada umidade e biodiversidade comparável à da Amazônia, mas sofre pressões ligadas principalmente à mineração de carvão.

- c) O Pantanal, maior planície de inundação do planeta, não sofre riscos ambientais significativos, pois sua sazonalidade de cheias impede atividades humanas predatórias.

- d) A Mata Atlântica, embora ainda cubra cerca de 50% de seu território original, mantém preservada a maior parte de sua biodiversidade e apresenta baixo grau de fragmentação.

- e) O Cerrado, considerado “caixa d’água do Brasil”, vem sendo impactado pelo avanço da agricultura mecanizada, o que ameaça nascentes que alimentam importantes bacias hidrográficas como as dos rios São Francisco, Tocantins-Araguaia e Paraná.

77. A urbanização no Brasil apresenta especificidades quando comparada à de países desenvolvidos, tanto no ritmo quanto nas consequências socioespaciais. Sobre esse tema, assinale a alternativa correta:

- a) O processo de urbanização brasileiro foi lento e planejado, caracterizado pela expansão homogênea da infraestrutura urbana em todas as regiões metropolitanas.

- b) Diferente dos países desenvolvidos, a urbanização no Brasil ocorreu de maneira acelerada e, em grande parte, desordenada, resultando em problemas como favelização e segregação socioespacial.

- c) A urbanização brasileira ocorreu de forma equilibrada entre regiões metropolitanas e cidades médias, sem concentração populacional excessiva em áreas específicas.

- d) O Brasil apresenta uma taxa de urbanização inferior à média mundial, refletindo a predominância da população rural em seu território.

- e) O processo de urbanização no Brasil foi resultado direto da Revolução Industrial europeia no século XIX, sem relação com a industrialização interna do país.

78. A Geopolítica é fundamental para compreender as disputas de poder entre Estados e blocos econômicos. Nesse contexto, avalie as afirmativas a seguir.

- I. A teoria do poder marítimo de Alfred Mahan defendia que a nação que controlasse as rotas oceânicas e tivesse uma marinha forte alcançaria supremacia global.
- II. Friedrich Ratzel desenvolveu a concepção de “espaço vital” (Lebensraum), que mais tarde foi apropriada pela geopolítica nazista para justificar a expansão territorial.
- III. A Doutrina Truman, no contexto da Guerra Fria, buscou conter a expansão do socialismo soviético, consolidando a política de contenção dos Estados Unidos.
- IV. O Plano Marshall, implementado pela União Soviética, tinha como objetivo reconstruir economicamente a Europa Oriental, fortalecendo a influência capitalista no bloco socialista.

Assinale a alternativa correta:

- a) Apenas I e II estão corretas.
- b) Apenas II e III estão corretas.
- c) Apenas I, II e III estão corretas.
- d) Apenas II, III e IV estão corretas.
- e) I, II, III e IV estão corretas.

79. Com base nos acontecimentos recentes do grupo BRICS (Brasil, Rússia, Índia, China, África do Sul e os novos membros/afiliados), analise as afirmativas abaixo.

- I. A entrada da Indonésia como membro pleno dos BRICS em 2025 fortaleceu a representatividade do Sudeste Asiático no grupo, contribuindo para uma maior diversidade geográfica.
- II. Em 2025, os ministros das finanças dos BRICS elaboraram uma proposta conjunta ao FMI visando manter o atual sistema de cotas e poder de voto, sem alterações no peso dos países emergentes.

III. O Banco de Desenvolvimento dos BRICS (New Development Bank) planeja emitir títulos denominados em moedas nacionais dos países membros, como a rupia indiana, para ampliar o uso dessas moedas no comércio e financiamento entre os BRICS.

IV. O grupo BRICS, em sua recente ampliação, tem buscado não apenas a inserção econômica, mas também reformas no sistema de governança global, incluindo o FMI, com foco em representatividade e participação dos países do Sul Global.

Assinale a alternativa incorreta:

- a) Apenas II está incorreta.
- b) Apenas I está incorreta.
- c) Apenas III está incorreta.
- d) Apenas IV está incorreta.
- e) Todas as afirmativas estão corretas.

80. A demografia é a ciência que estuda a dinâmica populacional, considerando aspectos quantitativos e qualitativos. Sobre esse tema, assinale a alternativa CORRETA:

- a) A transição demográfica caracteriza-se por uma fase inicial de baixas taxas de natalidade e mortalidade, seguida por crescimento acelerado da população devido à rápida industrialização.
- b) O crescimento vegetativo é obtido pela soma das taxas de natalidade e mortalidade, sendo utilizado para medir o crescimento natural da população.
- c) O envelhecimento populacional é uma tendência observada em diversos países, resultado da queda da natalidade e do aumento da expectativa de vida, o que gera desafios econômicos e sociais.
- d) O êxodo rural refere-se ao movimento populacional das áreas urbanas para as áreas rurais, impulsionado pela mecanização agrícola e pela urbanização.
- e) A densidade demográfica expressa a distribuição equilibrada da população pelo território, permitindo analisar a ocupação homogênea do espaço.

Discursiva

Em uma escola pública de ensino fundamental, localizada na periferia urbana, o professor de Língua Portuguesa percebe que seus alunos demonstram apatia diante das aulas tradicionais. O modelo de ensino vigente baseia-se em exposições unilaterais de conteúdo, cópias de definições e exercícios de memorização, sem conexão com a realidade dos estudantes. A indisciplina cresce e muitos não conseguem relacionar os conteúdos com sua vida cotidiana. Inspirado nas críticas de Paulo Freire à educação bancária e em sua proposta de uma pedagogia dialógica, o professor decide repensar sua prática docente.

Considerando a situação hipotética apresentada, redija um texto dissertativo que atenda os seguintes itens:

- a) Explicar o conceito de educação bancária segundo Paulo Freire e seus impactos para a aprendizagem dos alunos.
- b) Indicar três características do professor que atua sob os pressupostos da educação bancária.
- c) Com base no contexto exposto, propor uma atividade pedagógica que rejeite o modelo bancário, especificando objetivos e a forma de participação dos alunos.

Folha de Resposta

01	
02	
03	
04	
05	
06	
07	
08	
09	
10	
11	
12	
13	
14	
15	
16	
17	
18	
19	
20	
21	
22	
23	
24	
25	
26	
27	
28	
29	
30	

O QUE VOCÊ ACHOU DESTE SIMULADO?

Conte-nos como foi sua experiência ao fazer este simulado.

Sua opinião é muito importante para nós!

<https://forms.gle/3RC8pkHLNAnpSnxQ9>

NÃO É ASSINANTE?

Confira nossos planos, tenha acesso a milhares de cursos e participe gratuitamente dos projetos exclusivos. Clique no link!

<http://estrategi.ac/assinaturas>

CONHEÇA NOSSO SISTEMA DE QUESTÕES

Estratégia Questões nasceu maior do que todos os concorrentes, com mais questões cadastradas e mais soluções por professores. Clique no link e conheça!

<http://estrategi.ac/ok1zt0>
