

SIMULADO FINAL

# Polícia Federal

Papiloscopista - Pós-edital

# Simulado

Simulado Final Polícia Federal (Papiloscopista)

Nome: \_\_\_\_\_

## INFORMAÇÕES SOBRE O SIMULADO

- 1 - Este simulado conta com questões focadas no concurso **Polícia Federal**, cargo de **Papiloscopista**;
- 2 - A prova contém itens que abordam conhecimentos cobrados no edital do concurso;
- 3 - As questões são inéditas e foram elaboradas pelos nossos professores com base no perfil da banca organizadora;
- 4 - Os participantes têm das **8:00h** às **13:30h** para responder às questões e preencher o Gabarito Eletrônico;
- 5 - O link para preencher o formulário com seu gabarito está localizado logo após estas instruções;

## PREENCHA SEU GABARITO

Clique no link, ou copie e cole no seu navegador, para preencher seu gabarito.

<https://forms.gle/m33d1VULW6YFH5Mx7>

01 - CE	16 - CE	31 - CE	46 - CE	61 - CE	76 - CE	91 - CE	106 - CE
02 - CE	17 - CE	32 - CE	47 - CE	62 - CE	77 - CE	92 - CE	107 - CE
03 - CE	18 - CE	33 - CE	48 - CE	63 - CE	78 - CE	93 - CE	108 - CE
04 - CE	19 - CE	34 - CE	49 - CE	64 - CE	79 - CE	94 - CE	109 - CE
05 - CE	20 - CE	35 - CE	50 - CE	65 - CE	80 - CE	95 - CE	110 - CE
06 - CE	21 - CE	36 - CE	51 - CE	66 - CE	81 - CE	96 - CE	111 - CE
07 - CE	22 - CE	37 - CE	52 - CE	67 - CE	82 - CE	97 - CE	112 - CE
08 - CE	23 - CE	38 - CE	53 - CE	68 - CE	83 - CE	98 - CE	113 - CE
09 - CE	24 - CE	39 - CE	54 - CE	69 - CE	84 - CE	99 - CE	114 - CE
10 - CE	25 - CE	40 - CE	55 - CE	70 - CE	85 - CE	100 - CE	115 - CE
11 - CE	26 - CE	41 - CE	56 - CE	71 - CE	86 - CE	101 - CE	116 - CE
12 - CE	27 - CE	42 - CE	57 - CE	72 - CE	87 - CE	102 - CE	117 - CE
13 - CE	28 - CE	43 - CE	58 - CE	73 - CE	88 - CE	103 - CE	118 - CE
14 - CE	29 - CE	44 - CE	59 - CE	74 - CE	89 - CE	104 - CE	119 - CE
15 - CE	30 - CE	45 - CE	60 - CE	75 - CE	90 - CE	105 - CE	120 - CE

## SIMULADO NO SISTEMA DE QUESTÕES

Clique no link, ou copie e cole no seu navegador, para fazer este simulado também no SQ!

<https://coruja.page.link/QkXK>

**CONHECIMENTOS BÁSICOS - BLOCO I****LÍNGUA PORTUGUESA***Felipe Luccas***TEXTO I**

Neste momento, parece indiscutível que a corrupção é um dos piores danos que podem ser causados às sociedades democráticas. O uso indevido da autoridade, dos direitos e das oportunidades concedidas pelo exercício do poder é contra a lei e os princípios morais. Mas a realidade é que isso acontece repetidamente.

Quando (e como) esse impulso amoral nasce no cérebro? Será que somos seres com uma tendência inata à corrupção? Vamos antecipar a resposta evitando o fatalismo: a corrupção não é uma doença e, certamente, não é inevitável.

A neurociência começou a explorar como o poder político e o contexto institucional influenciam a atividade cerebral associada a decisões corruptas ou imorais. Em um cérebro saudável, a tentação de adotar um comportamento corrupto deveria criar um conflito entre o dever e a ação. Assim, os estímulos que incentivam comportamentos corruptos — como obter benefícios pessoais abusando de uma situação vantajosa — seriam combatidos por fatores dissuasores, como o medo de uma possível punição.

Há dados que indicam que "cair em tentação" ou sucumbir à corrupção requer a intervenção de vários sistemas cerebrais. Os circuitos que regulam a recompensa, o autocontrole e a avaliação moral do comportamento pessoal são os mais afetados. Entre eles, destacam-se os circuitos que recompensam um determinado comportamento, e nos motivam a repeti-lo. Essas são áreas que liberam neurotransmissores no cérebro em resposta à obtenção de dinheiro ou status. Como resultado, cada vez que uma ação corrupta (por exemplo, um suborno) é bem-sucedida, a conexão entre os neurônios que incentivam a repetição do comportamento é fortalecida. E isso rompe o equilíbrio entre impulso e controle no cérebro que sucumbe à corrupção. De certa forma, a satisfação com o sucesso obtido vai bloquear os mecanismos de avaliação da ética das ações.

Especificamente, há estruturas responsáveis pelo planejamento de longo prazo e pela inibição de impulsos, cujo funcionamento adequado deve nos ajudar a resistir à recompensa tentadora e apostar em outros benefícios futuros, como construir uma boa reputação ou garantir uma longa carreira política. Entretanto, a ativação dos circuitos de recompensa imediata bloqueia essas vias.

Além disso, o cérebro é adepto do ditado "quando em Roma, faça como os romanos", o que pode ser devastador na luta contra a corrupção. A razão é que nosso comportamento social foi selecionado, ao longo de milhões de anos de evolução, para nos encaixarmos em um grupo, adotar suas normas e, assim, obter sua aprovação. Sair disso exige muita força emocional, criatividade e, muitas vezes, pagar o preço da solidão.

Portanto, se condutas "duvidosas" são adotadas em nosso entorno, existe o perigo de que o cérebro as adote como suas. Como o experimento de Solomon Asch mostrou anos atrás, a pressão social influencia o julgamento individual, mesmo quando a resposta correta é óbvia. Então, em ambientes que normalizam a corrupção, a pressão do meio ativa as áreas do cérebro social, aumentando a motivação para emular o comportamento do grupo, mesmo que contradiga os princípios éticos individuais. Se a exposição a práticas corruptas for perpetuada ao longo do tempo, sofremos dessensibilização: a repetição atenua a resposta das áreas nervosas responsáveis pela identificação do perigo e silencia o sinal de "alerta moral" no nosso cérebro.

<https://www.bbc.com/portuguese/articles/c4gdvw2rdnzo>

1. De acordo com o texto, a corrupção é uma característica inerente do ser humano e, portanto, não pode ser evitada totalmente, apenas controlada.
2. Conclui-se que, em condições cerebrais saudáveis, a tentação de adotar comportamentos corruptos vai de encontro a com fatores éticos e inibitórios.
3. Infere-se do 4º parágrafo que a repetição de comportamentos corruptos reforça circuitos cerebrais relacionados à recompensa e enfraquece o controle ético.

4. De acordo com o texto, o cérebro humano, por razões evolutivas, tende a adotar os comportamentos predominantes no grupo, mesmo que eles contrariem valores éticos pessoais.
5. Infere-se do último parágrafo que a exposição contínua à corrupção pode neutralizar o senso moral do indivíduo.
6. O tempo verbal empregado em "sofremos", "atenua" e "silencia" expressa que esses processos verbais ocorrem pontualmente.
7. Por sua natureza técnica e informativa, o texto apresenta predominantemente a tipologia expositiva.
8. O uso das formas "sofremos" e "nosso", no último período do texto, indica que o autor inclui a si e ao leitor no escopo de suas afirmações.
9. No segmento "*Se a exposição a práticas corruptas for perpetuada ao longo do tempo*", a substituição de "Se" por "Caso" manteria os sentidos originais e a correção gramatical.
10. Em "há estruturas responsáveis", a substituição da forma verbal "há" por "existem" manteria o sentido e as relações sintáticas originais.

## TEXTO II

A melhor maneira de prevenir a corrupção é mudar o contexto social em que o cérebro humano opera.

Somos seres sociais, que precisam da aprovação do nosso grupo de referência. Se não exigirmos prestação de contas ou vivermos em contextos institucionais permissivos, estaremos normalizando o comportamento corrupto e atenuando os mecanismos internos de idoneidade.

Isso dá origem a um fenômeno de "racionalização" que permite que uma conduta inadequada seja reinterpretada até o ponto em que começa a ser percebida como 'necessária' ou, pelo menos, "menos grave", naturalizando o comportamento viciado.

Uma série de evidências mostram esse "ajuste mental" em relação à corrupção. Entre elas, pesquisas baseadas em técnicas de neuroimagem mostram que os detentores de poder modulam sua avaliação de ganhos pessoais "para cima". A neurociência também mostrou que, quando as decisões são tomadas em posições de poder, os cérebros processam os custos éticos associados a um ato corrupto de forma mais benevolente.

A falta de empatia é outro problema, já que esta é uma habilidade que contribui para a consciência social e reduz a propensão a trapacear. A corrupção distorce as prioridades da comunidade, exacerbando a desigualdade. E o cérebro se inclina para qualquer coisa que suponha um benefício pessoal, tornando-se mais "egoísta".

Em resumo, o poder prolongado tende a reforçar a atenção em objetivos próprios e a enfraquecer as redes neurais de autocontrole. Isso configura um cérebro menos sensível, no qual todos os sinais que permitem a reciprocidade entre as pessoas são desativados.

Sem dúvida, todas essas evidências podem fornecer novas ferramentas para prevenir a corrupção. O fortalecimento das normas éticas e das redes de controle pode ajudar a "resistir à tentação", restaurando os mecanismos que são inibidos no cérebro corrupto.

Para o bem comum, é vital implementar as formas mais eficazes de reprovação social.

<https://www.bbc.com/portuguese/articles/c4gdvw2rdnzo>

11. De acordo com o texto, a existência de instituições formais é, de modo geral, suficiente para impedir o comportamento corrupto.
12. Conclui-se que, em ambientes sociais permissivos, o cérebro pode reinterpretar condutas inadequadas como aceitáveis ou necessárias.



13. Infere-se do texto que, quanto mais tempo alguém exerce o poder, maior a tendência de debilidade das redes neurais de autocontrole.

14. De acordo com o texto, a empatia exerce papel primário na prevenção da corrupção.

15. Conclui-se que a reprovação social tem importância significativa na prevenção de atos corruptos.

16. No primeiro período do texto, temos a apresentação de sua tese, na forma de uma afirmação categórica.

17. A substituição de "em que" por "onde", no primeiro período do primeiro parágrafo, manteria a correção gramatical e os sentidos do texto.

18. No segundo parágrafo, a substituição de "exigirmos" por "exigimos" prejudicaria a correção gramatical e os sentidos originais.

19. Manteria a correção gramatical e a coerência do texto a reescritura do 5º parágrafo da seguinte maneira:

*A falta de empatia também é um problema, porquanto esta é uma habilidade que contribui para a consciência social e reduz a inclinação a trapacear. A corrupção distorce as prioridades da comunidade, exacerbando a desigualdade. Então, o cérebro se inclina para qualquer coisa que suponha benefício pessoal, se tornando, assim, mais "egoísta".*

20. No período "O fortalecimento das normas éticas e das redes de controle pode ajudar a "resistir à tentação", restaurando os mecanismos que são inibidos no cérebro corrupto", os termos "das

*normas éticas e das redes de controle" e "à tentação" exercem distintas funções sintáticas.*

## NOÇÕES DE DIREITO ADMINISTRATIVO

**Herbert Almeida**

O Departamento de Polícia Federal recebeu denúncia anônima, relatando que um de seus servidores utilizava bens públicos para fins particulares de forma recorrente. Por esse motivo, foi instaurado processo administrativo disciplinar para apuração dos fatos.

21. A eventual aplicação de sanções ao referido servidor tem como fundamento o poder disciplinar, que permite à administração pública aplicar penalidades aos seus agentes pela prática de infrações funcionais.

22. A denúncia anônima não pode ser o único fundamento para abertura do processo disciplinar, sendo imprescindível que haja investigação ou sindicância prévia para averiguar a veracidade dos fatos relatados.

Acerca da organização administrativa e das licitações públicas, julgue os itens a seguir.

23. A desconcentração é técnica administrativa que consiste na distribuição interna de competências dentro da mesma pessoa jurídica, com base em uma estrutura hierarquizada e em relações de subordinação, podendo ocorrer tanto na administração direta quanto na indireta.

24. Se a Polícia Federal precisar adquirir um formulário, de alto valor, impresso em papel especial para utilização em perícias especializadas, mas houver a comprovação de que somente uma empresa produz esse material, a contratação poderá ocorrer mediante contratação direta, por dispensa de licitação.

**NOÇÕES DE DIREITO CONSTITUCIONAL***Adriane Fauth*

Josafá, estrangeiro, não possuía acesso às informações sobre sua pessoa contidas no banco de dados de determinada entidade de caráter público. Josafá requereu, então, a essa entidade, que lhe fosse dado acesso àqueles dados cujo teor desconhecia, o que lhe foi expressamente negado sob o fundamento de serem sigilosas essas informações, bem como pelo fato dele ser estrangeiro.

Considerando a situação hipotética apresentada julgue os itens:

- 25.** Não poderá impetrar *habeas data* para que lhe seja assegurado o conhecimento das informações relativas à sua pessoa, uma vez que essa ação é de titularidade apenas de cidadãos brasileiros.
- 26.** A naturalização pode se dar de forma expressa ou tácita, entretanto, na atual ordem constitucional só se admite a naturalização expressa.
- 27.** O Termo Circunstanciado de Ocorrência (TCO) não possui natureza investigativa, podendo ser lavrado por integrantes da polícia judiciária ou da polícia administrativa.

**NOÇÕES DE DIREITO PENAL E DE DIREITO PROCESSUAL PENAL***Renan Araujo***Texto-base para os itens 28 a 30**

Guilherme obteve beneficiário previdenciário de aposentadoria por invalidez mediante fraude, ao dolosamente apresentar perante o INSS documentação indicando períodos de contribuição previdenciária inexistente. Após apuração administrativa pelo órgão, foi identificada a fraude, tendo sido apurado que Guilherme causou um prejuízo de R\$ 150.000,00 aos cofres públicos. Em

razão disso, a Polícia Federal instaurou inquérito policial para apurar o fato.

Atento ao caso narrado, julgue os itens seguintes:

- 28.** Assertiva: Guilherme praticou o crime de apropriação indébita previdenciária.
- 29.** Assertiva: a reparação integral do dano, por ato voluntário do agente, antes do recebimento da denúncia, configurará arrependimento posterior, gerando redução da pena de um terço à metade.
- 30.** Assertiva: ainda que a autoridade policial conclua que o crime praticado por Guilherme está prescrito, não poderá mandar arquivar os autos do inquérito policial.

**DIREITOS HUMANOS***Ricardo Torques*

- 31.** Julgue o próximo item, considerando a lei 13.060/2014, que disciplina o uso dos instrumentos de menor potencial ofensivo pelos agentes de segurança pública, em todo o território nacional.

Consideram-se instrumentos de menor potencial ofensivo aqueles projetados especificamente para, com baixa probabilidade de causar mortes ou lesões permanentes, conter, debilitar ou incapacitar temporariamente pessoas.

- 32.** Julgue o item a seguir, referente ao tratamento dos direitos humanos na Constituição Federal.

A prevalência dos direitos humanos é um dos objetivos da República Federativa do Brasil

**33. Considerando a Convenção Contra a Tortura e Outros Tratamentos ou Penas Cruéis, Desumanos ou Degradantes, julgue o item a seguir.**

Em nenhum caso poderão invocar-se circunstâncias excepcionais tais como ameaça ou estado de guerra, instabilidade política interna ou qualquer outra emergência pública como justificação para tortura.

### LEGISLAÇÃO ESPECIAL

*Antônio Pequeno*

De acordo com a Lei nº 8.069/1990 (Estatuto da Criança e do Adolescente), e com o entendimento dos tribunais superiores, julgue o item abaixo.

**34.** O crime de corrupção de menores, previsto no art.244-B, é crime material quanto ao resultado, sendo necessário a efetiva corrupção do menor para se consumar.

De acordo com a Lei nº 9.605/1998 (Lei dos Crimes Ambientais), julgue o item abaixo.

**35.** A pessoa jurídica pela prática de crime ambiental pode ser submetida a pena privativa de liberdade.

De acordo com a Lei n.º 13.444/2017 (que dispõe sobre a identificação civil nacional), julgue o item abaixo.

**36.** O Comitê Gestor da Identificação Civil Nacional é composto, dentre outros representantes, por 3 (três) representantes do Poder Legislativo Federal.

### ESTATÍSTICA

*Carlos Henrique*

Para realizar uma operação de resgate, em duas localidades diferentes, devem ser deslocadas duas equipes, cada uma delas composta por 1 capitão, 2 sargentos e 4 soldados.

Tendo como base essas informações, julgue os itens 37, 38 E 39.

**37.** Se estiverem disponíveis, no momento de formação das equipes, exatamente, 2 capitães, 4 sargentos e 8 soldados, o número de maneiras distintas de se montar as duas equipes seria igual ao número de maneiras de se montar, escolhendo-se entre esses mesmos profissionais, uma única equipe para a realização de uma busca em uma única localidade.

**38.** Se estiverem disponíveis, no momento de formação das equipes, exatamente, 2 capitães, 4 sargentos e 8 soldados, e escolhendo-se aleatoriamente 4 pessoas, a probabilidade de formar exatamente uma equipe segundo as regras do enunciado com essas 4 pessoas é superior a  $\frac{1}{3000}$

**39.** Formada uma equipe e sabendo-se que ela irá se deslocar em um carro com 7 lugares, sabe-se que somente o capitão, o sargento Marcos e o soldado João são capazes de dirigir o carro. Colocando-se a equipe aleatoriamente no carro, a probabilidade de o grupo poder se deslocar utilizando o carro é inferior a  $\frac{1}{2}$

Em uma urna há 50 bolas que podem ser brancas ou pretas. Retira-se uma bola da urna e verifica-se que ela é preta. A partir daí, a probabilidade de a próxima retirada ser de uma bola branca é de 100%. Ao se colocar a bola preta de novo na urna, temos de novo as 50 bolas e a partir dessas informações, julgue os itens 40 e 41.

**40.** A probabilidade de se retirar duas bolas e elas serem de cores diferentes é igual a 2%

**41.** Seja uma distribuição de probabilidade tal que uma bola seja retirada com reposição até que a bola preta seja retirada. A média dessa distribuição é igual a 50

42. Seja uma distribuição de probabilidade tal que uma bola seja retirada com reposição até que a bola preta seja retirada. O desvio padrão dessa distribuição é igual a  $35\sqrt{2}$

Corujinha realizou um estudo cujo objetivo era observar a evolução do faturamento  $Y$  de da empresa BLUE GARDEN em milhões de reais. Com base no método dos mínimos quadrados ordinários, esse estudo apresentou um modelo de regressão linear simples da forma  $\hat{Y} = 5 + 0,2 X$ , em que  $\hat{Y}$  representa a reta ajustada em função da variável regressora  $X$ . Os erros padrão das estimativas dos coeficientes desse modelo e seus respectivos p-valores encontram-se na tabela a seguir.

	Erro padrão	p-valor
Intercepto	0,684	0
Coefficiente angular	0,056	0,10

Os desvios padrão amostrais das variáveis  $Y$  e  $X$  foram, respectivamente, 1 e 3,2. Com base nessas informações, julgue os itens a seguir.

43. Se a média amostral da variável  $X$  for igual a 4,5, então a média amostral da variável  $Y$  será superior a 6 milhões de reais.
44. Considere que  $b$  denote o coeficiente angular do modelo de regressão linear simples e considere, ainda, que o teste de hipóteses  $H_0: b = 0$  versus  $H_1: b \neq 0$ . Nessa situação, com referência a esse teste, caso o nível de significância escolhido seja igual a 5%, os resultados do estudo em questão indicarão que não há evidências estatísticas contra a hipótese nula  $H_0: b = 0$ .
45. A correlação linear entre as variáveis  $Y$  e  $X$  foi igual a 0,32.

A finalidade de uma experiência é testar a hipótese de igualdade das médias de um atributo de 3 classes A, B e C independentes, cada uma contendo uma amostra aleatória com 9 elementos. Pelo quadro de análise de variância, o valor da estatística  $F$  ( $F$  calculado) utilizado para a verificação da igualdade das médias é igual a 19.

Julgue os itens que se seguem

46. Se a fonte de variação entre grupos apresenta um valor igual a 190, a diferença entre os graus de liberdade dentro dos grupos e entre os grupos é superior a 20.
47. Se a fonte de variação entre grupos apresenta um valor igual a 190, então a fonte de variação dentro dos grupos é inferior a 150

48. Julgue o item que se segue, relativo a análise multivariada.

Se  $X$  e  $Y$  forem variáveis independentes e tiverem distribuição normal com médias  $\mu_X$  e  $\mu_Y$ , respectivamente, e variâncias  $\sigma_X^2$  e  $\sigma_Y^2$ , respectivamente, então a diferença  $X - Y$  terá média  $\mu_X - \mu_Y$  e variância  $\sigma_X^2 - \sigma_Y^2$ .

## RACIOCÍNIO LÓGICO

*Eduardo Mocellin*

Julgue os itens a seguir relativos à lógica proposicional.

49. A sentença "O questionamento 'Qual foi o crime cometido pelo indivíduo?' deve ser realizado pelos Policiais Federais que efetuam prisões" é uma proposição lógica simples.
50. A sentença "Efetue a prisão e dê o direito de permanecer calado" é uma proposição composta que pode ser representada por  $P \wedge Q$ , sendo  $P$  e  $Q$  proposições simples convenientemente escolhidas.



51. “O Policial Federal não age em desacordo com a lei” é uma maneira correta de se negar a proposição “O Policial Federal age de acordo com a lei”.

52. Caso a proposição “O investigado faltou com a verdade” seja falsa, a proposição “O benefício não foi concedido porque o investigado faltou com a verdade” poderá ser falsa.

53. O número de linhas da tabela-verdade da proposição composta “O Policial Federal foi diligente e o investigado faltou com a verdade, logo o benefício não foi concedido e o investigado faltou com a verdade” é superior a 10.

Sendo P, Q e R proposições simples, julgue os itens a seguir.

54. Considere que as três primeiras colunas da tabela-verdade da proposição composta  $(P \Rightarrow (\sim Q)) \Leftrightarrow ((\sim R) \wedge Q)$  sejam as seguintes:

P	Q	R
V	V	V
V	V	F
V	F	V
V	F	F
F	V	V
F	V	F
F	F	V
F	F	F

Nessa situação, a última coluna dessa tabela-verdade apresenta valores V ou F, tomados de cima para baixo, na seguinte sequência: V F F F F V F F

55. A proposição composta  $(P \wedge Q) \Rightarrow (R \Leftrightarrow S)$  é equivalente a  $((\sim R) \Leftrightarrow S) \Rightarrow ((\sim P) \vee (\sim Q))$ .

56. A proposição composta  $[(P \vee Q) \wedge R] \Rightarrow [((\sim P) \wedge (\sim Q)) \vee R]$  é uma tautologia.

Os Policiais Federais desenvolvem suas atividades nos turnos da manhã, da tarde e da noite. Uma superintendência da Polícia Federal apresenta 148 policiais, sendo que alguns deles trabalham em um único turno, outros em dois turnos e alguns trabalham nos três turnos. A relação a seguir mostra essa divisão em turnos dos Policiais Federais:

- 8 trabalham nos três turnos;
- 20 trabalham nos turnos da manhã e da noite;
- 16 trabalham apenas nos turnos da tarde e da noite;
- 24 trabalham apenas nos turnos da manhã e da tarde;
- 18 trabalham apenas no turno da noite;
- 84 trabalham no turno da manhã.

Com base nessa situação hipotética, julgue os itens a seguir.

57. O número de maneiras de se formar um grupo de trabalho com três Policiais Federais que trabalham apenas no turno da noite é superior a 1.600.

58. Menos de 35 Policiais Federais trabalham apenas pela manhã.

59. Mais de 75 Policiais Federais trabalham no turno da tarde.

60. Ao selecionar ao acaso um Policial Federal da superintendência, a probabilidade de ele trabalhar apenas nos turnos da manhã e da noite é inferior a 9%.

## CONHECIMENTOS BÁSICOS - BLOCO II

### INFORMÁTICA

*Renato Da Costa*

- 61.** O rehosting consiste em migrar uma aplicação de um servidor local (on-premise) para a nuvem utilizando o modelo IaaS, mantendo a arquitetura original da aplicação, sem a necessidade de modificações significativas no código-fonte.
- 62.** Na computação em nuvem, a escalabilidade automática permite a alocação ou liberação de recursos computacionais de forma dinâmica, com base em métricas predefinidas, respeitando limites mínimos e máximos previamente configurados.
- 63.** A nuvem híbrida é formada exclusivamente pela integração entre nuvem privada e nuvem pública, não sendo possível sua composição com ambientes comunitários.
- 64.** O serviço OneDrive, da Microsoft, é um exemplo típico de oferta em nuvem no modelo IaaS (Infrastructure as a Service), pois disponibiliza infraestrutura de armazenamento para o usuário final.
- 65.** A inteligência artificial fraca é projetada para executar tarefas específicas e bem definidas, como reconhecimento de voz ou recomendações de produtos, enquanto a inteligência artificial forte refere-se a sistemas com consciência, raciocínio e capacidade de resolver qualquer problema intelectual humano.
- 66.** No aprendizado de máquina supervisionado, o algoritmo é treinado com um conjunto de dados rotulado, ou seja, exemplos que incluem entradas e as respectivas saídas desejadas, permitindo que o modelo aprenda a fazer previsões com base nesses padrões.

- 67.** Em um experimento de classificação de e-mails como "spam" ou "não spam", foi obtida a seguinte matriz de confusão após o treinamento de um modelo supervisionado sobre 100 exemplos (50 spam, 50 não spam):

Matriz de Confusão – Classificação de E-mails (Spam vs. Não Spam)

Classe Real	Classe Prevista	
	Previsto: Spam	Previsto: Não Spam
Real: Spam	40	10
Real: Não Spam	5	45

A acurácia calculada do modelo é igual a 85%.

- 68.** Um algoritmo de clusterização foi aplicado a um conjunto de dados contendo 200 elementos, com o parâmetro configurado para gerar 4 agrupamentos. Nesse caso, cada cluster conterá obrigatoriamente 50 elementos, uma vez que o algoritmo busca sempre o equilíbrio entre os grupos formados.
- 69.** O firewall é um recurso de segurança exclusivo de software, instalado no sistema operacional com a finalidade de bloquear acessos indesejados à rede do computador.
- 70.** O princípio da disponibilidade garante que os dados estejam acessíveis apenas a pessoas autorizadas, protegendo as informações contra acessos não permitidos.
- 71.** Ransomwares do tipo crypto atacam os arquivos da vítima, tornando-os inacessíveis e exigindo pagamento para restaurar o acesso, enquanto ransomwares do tipo locker impedem o uso do sistema, normalmente bloqueando a interface ou a tela inicial.

**72.** O comando UPDATE funcionarios SET salario = salario \* 1.1 WHERE departamento = 'Vendas'; é um exemplo de instrução DML que modifica dados existentes em uma tabela.

**73.** De acordo com o modelo relacional proposto por Codd, uma chave estrangeira é um atributo ou conjunto de atributos que referencia a chave primária de uma tabela relacional, podendo estar na mesma tabela ou em outra, desde que preserve a integridade referencial.

**74.** Em um relacionamento N:N entre duas entidades, a forma mais adequada de representação no modelo relacional é a fusão das tabelas envolvidas, de modo a evitar redundância e facilitar o acesso aos dados.

**75.** Em um banco de dados relacional, diz-se que existe uma dependência funcional entre dois atributos quando o valor de um atributo determina unicamente o valor do outro.

**76.** Endereços IP privados são utilizados em redes internas e não são roteáveis diretamente na internet. Faixas como 10.0.0.0/8, 172.16.0.0/12 e 192.168.0.0/16 fazem parte desse conjunto reservado.

**77.** Na Teoria Geral dos Sistemas, sistemas fechados são comuns em organizações, pois operam de forma eficiente ao interagirem constantemente com o ambiente externo.

**78.** As redes Wi-Fi operam em faixas de frequência não licenciadas, como 2,4 GHz, 5 GHz e, mais recentemente, 6 GHz, o que permite sua ampla utilização em ambientes domésticos e corporativos sem necessidade de autorização regulatória.

## INFORMÁTICA

*Emannuelle Gouveia*

**79.** No ambiente Linux, o comando sudo é utilizado para encerrar sessões de usuário, funcionando como um atalho para o comando logout.

**80.** No ambiente Linux, o comando chmod 764 arquivo.txt atribui permissões de leitura e escrita ao dono do arquivo, leitura e execução ao grupo, e leitura e escrita aos outros usuários.

**81.** No Windows 10, é possível configurar quais usuários têm permissão para se conectar remotamente ao sistema por meio da área "Sistema > Configurações Remotas", onde também se habilita o serviço de Área de Trabalho Remota.

**82.** No Windows, o utilitário PowerShell permite a execução de comandos remotos em outros computadores da rede por meio da funcionalidade de sessões remotas (PowerShell Remoting), desde que o recurso esteja habilitado via WinRM.

**83.** No Microsoft Teams, o proprietário de uma equipe pode restringir o acesso a canais privados, permitindo que apenas membros específicos da equipe visualizem e participem desses canais, independentemente da participação geral na equipe.

**84.** No LibreOffice Writer, o recurso "Estilos e formatação" permite alterar a aparência de palavras específicas sem afetar o restante do parágrafo, mas não pode ser utilizado para aplicar estilos a tabelas ou listas.

- 85.** No Microsoft Word (Office 365), ao inserir uma imagem em um documento, é possível ajustar sua posição em relação ao texto usando a opção “Quebra de Texto Automática”, incluindo configurações como “Alinhar com o texto”, “Quadrado” e “Através”.
- 86.** No Excel (Office 365), é possível utilizar a funcionalidade “Preenchimento Relâmpago” para extrair automaticamente padrões de dados sem necessidade de fórmulas.
- 87.** No LibreOffice Calc, o recurso de Validação de Dados permite restringir os valores inseridos em uma célula, sendo possível, por exemplo, criar uma lista suspensa com opções predefinidas para o usuário selecionar.
- 88.** No Microsoft PowerPoint (Office 365), o uso de transições entre slides é distinto das animações aplicadas aos elementos internos do slide, sendo possível configurar tempo de duração e efeitos sonoros para as transições.
- 89.** A autenticação multifator (MFA) está corretamente implementada quando o sistema exige que o usuário informe duas senhas diferentes durante o login, mesmo que ambas sejam apenas informações que ele conhece.
- 90.** Diferentemente dos vírus, os worms não precisam de um programa hospedeiro para se propagar, sendo capazes de se replicar automaticamente em redes e sistemas. Rootkits, por sua vez, são projetados para eliminar malwares da máquina infectada e restaurar a integridade do sistema.
- 91.** Em uma arquitetura típica de sistemas em camadas, o frontend é responsável por processar requisições e executar regras de negócio no servidor, enquanto o backend se limita à renderização da interface gráfica apresentada ao usuário final.
- 92.** Em um modelo relacional, a existência de uma chave estrangeira em uma tabela implica que toda tupla dessa tabela deve obrigatoriamente referenciar uma tupla válida da tabela referenciada, não sendo permitido o uso de valores nulos na chave estrangeira.
- 93.** O Data Mesh propõe uma abordagem descentralizada para a gestão de dados, em que domínios de negócio assumem a responsabilidade pelo ciclo de vida dos dados como produtos, com autonomia para operá-los e disponibilizá-los de forma interoperável.
- 94.** Em ambientes de Big Data, a dimensão “veracidade” refere-se à confiabilidade dos dados e à sua qualidade contextual, sendo um fator crítico para garantir que análises baseadas em dados massivos não resultem em interpretações equivocadas ou viesadas.
- 95.** Ferramentas modernas de IA generativa, como o GitHub Copilot e o ChatGPT, baseiam-se exclusivamente em aprendizado supervisionado, uma vez que dependem de conjuntos de dados previamente rotulados para produzir respostas inteligentes em tempo real.
- 96.** Business Intelligence (BI) compreende uma abordagem sistêmica de suporte à decisão, baseada na integração de dados operacionais em repositórios analíticos, como Data Warehouses, permitindo a geração de informações relevantes por meio de consultas, relatórios e análises multidimensionais.

**CONHECIMENTOS ESPECÍFICOS - BLOCO III**

**BIOLOGIA**

*André D'Avilla*

Sobre as estruturas encontradas em uma célula da pele, julgue os itens a seguir.

**97.** Células da pele encontradas próximo à lâmina basal podem sofrer divisões celulares que reduzem a sua ploidia pela metade.

**98.** Na formação dos queratinócitos, o núcleo das células, onde se encontram as mitocôndrias, é perdido, dando espaço à queratina.

**99.** O tecido que forma a epiderme é estratificado e colunar.

Sobre o metabolismo energético e a bioquímica humana, julgue o item a seguir.

**100.** A glicose proveniente do glicogênio hepático é oxidada no interior das mitocôndrias.

Sobre o estudo das impressões digitais humanas, julgue os itens a seguir.

**101.** As impressões digitais são formadas na fase embrionária, sendo observáveis a partir do sexto mês de gestação.

**102.** Características dos desenhos digitais como perenidade, imutabilidade e classificabilidade fazem com que as impressões digitais sejam um bom método de identificação.

Sobre o sistema de Bertillon, julgue o item a seguir.

**103.** O sistema consiste na tomada de medidas de partes do corpo humano, sendo propostos sistemas de classificação sobre os valores observados.

Sobre o sistema de Vucetich, julgue o item a seguir.

**104.** A presença de um delta à esquerda de um dermatóglifo caracteriza uma presilha externa.

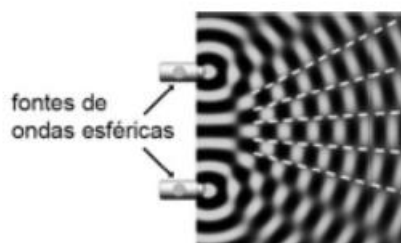
**FÍSICA**

*Vinícius Silva*

**Texto para as questões 105 a 107**

A respeito das ondas, julgue os itens seguintes.

**105.**

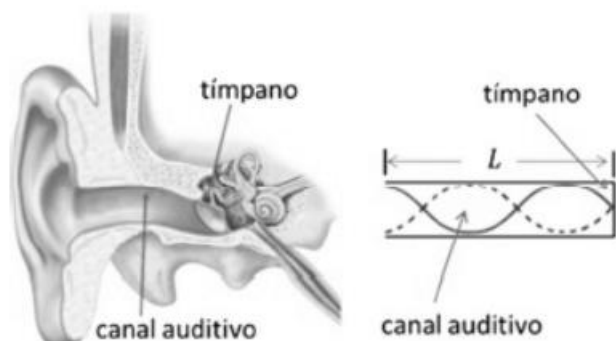


A figura acima mostra duas ondas esféricas sofrendo o fenômeno da interferência, podendo representar nesse caso o experimento de Young de interferência luminosa em fenda dupla.

**106.** As ondas eletromagnéticas no ar possuem dois campos, um elétrico e um magnético, que vibram na mesma direção de propagação das ondas.



107.



A figura mostra o ouvido humano, que pode ser simplificado como um tubo sonoro de ondas que admitem apenas harmônicos ímpares e funcionam a partir do fenômeno da ressonância.

108. No interior de uma esfera de raio 50cm, metálica, oca, em equilíbrio eletrostático, temos um ponto A, localizado a 10cm de seu centro, onde o potencial elétrico é dado por  $V$ . Em um ponto localizado a 20cm do centro o potencial elétrico será dado por  $V/2$ .

109. O campo elétrico terá módulo maior quando mais próximo o ponto considerado estiver da placa positiva.

110. O trabalho que a força elétrica fará para levar uma carga de prova  $+q$  da placa positiva até a placa negativa é um trabalho positivo.

#### TEXTO PARA AS QUESTÕES 111 e 112

Acerca da óptica geométrica, julgue os itens abaixo.

111. A reflexão total pode ocorrer sempre que um raio de luz está saindo de um meio menos refringente para um meio mais refringente, desde que o ângulo de incidência seja maior ou igual ao ângulo limite entre as duas superfícies.

112. Um feixe de raios de luz paralelos ao passar por uma lente do tipo divergente tem seus raios

divergindo da lente e os seus prolongamentos se cruzam num ponto chamado foco virtual, cuja abscissa é negativa.

## QUÍMICA

Diego Souza

### Texto referente às questões seguintes:

A Química desempenha um papel fundamental na Papiloscopia, especialmente na revelação de impressões digitais latentes por meio de reações químicas específicas entre compostos reveladores e os resíduos deixados pelas digitais, como aminoácidos, lipídios e sais. Substâncias como a ninidrina e o cianoacrilato reagem com esses componentes, formando produtos coloridos ou esbranquiçados que tornam visíveis as cristas papilares em superfícies diversas. Além disso, o conhecimento das propriedades físico-químicas dos reagentes e das condições ambientais permite otimizar a escolha da técnica e aumentar a eficiência na coleta de evidências em perícias criminais.

Com base nessas informações e em seus conhecimentos sobre química, julgue os itens a seguir:

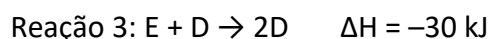
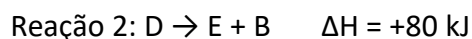
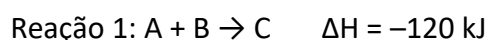
113. Para preparar 100 mL de uma solução 0,025 mol/L de ácido sulfúrico ( $H_2SO_4$ ), deve-se utilizar um volume superior a 0,4 mL de ácido concentrado (Dados: 98% em massa, densidade 1,8 g/mL, MM 98 g/mol).

114. Para preparar 500 mL de solução 0,05 mol/L a partir de uma solução estoque de 2,5 mol/L, deve-se retirar 10 mL da solução concentrada e completar com água até atingir o volume desejado.

**115.** Uma solução verdadeira apresenta aspecto homogêneo e partículas de soluto com diâmetro inferior a 1 nm, enquanto soluções coloidais apresentam partículas entre 1 nm e 1.000 nm.

**116.** Soluções coloidais conduzem corrente elétrica com maior eficiência que soluções verdadeiras devido ao maior tamanho das partículas dispersas.

**117.** Considere as seguintes reações:



A entalpia da reação  $A + 2D \rightarrow C + 2E$  é inferior a zero.

**118.** Em um experimento calorimétrico, 100 mL de água foram aquecidos de 22 °C para 42 °C. Sabendo que a densidade da água é 1 g/mL e seu calor específico é 4,18 J/g.°C, a quantidade de calor absorvida pela água foi inferior a 6,5 kJ.

**Gabarito: Errado**

**Comentário:**

Utilizamos a fórmula do calor sensível:

$$Q = m \cdot c \cdot \Delta T$$

Em que:

$$m = \text{massa da água} = 100 \text{ g (pois } 100 \text{ mL} \times 1 \text{ g/mL)}$$

$$c = \text{calor específico da água} = 4,18 \text{ J/g} \cdot ^\circ\text{C}$$

$$\Delta T = \text{variação de temperatura} = 42 - 22 = 20 \text{ } ^\circ\text{C}$$

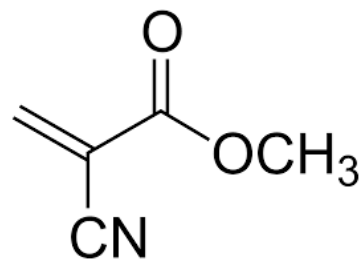
Substituindo, temos:

$$Q = 100 \cdot 4,18 \cdot 20$$

$$Q = 8.360 \text{ J} = 8,36 \text{ kJ}$$

Como o calor absorvido é maior que 6,5 kJ, a afirmação é falsa.

**119.** Cianoacrilato de metila (estrutura abaixo), usado para revelação de impressões digitais, apresenta fórmula molecular  $C_5H_5NO_2$  e funções orgânicas éster e nitrila.



**120.** Em razão da massa molecular mais elevada e das forças intermoleculares presentes, o cianoacrilato deve apresentar ponto de ebulição superior ao da água.

## Discursiva

### Texto motivador 1:

“A Polícia Federal tem adotado uma abordagem estratégica no enfrentamento ao crime organizado, com foco na descapitalização de organizações criminosas. Medidas como o sequestro de bens, bloqueio de contas bancárias, rastreamento de fluxos financeiros e cooperação com órgãos de inteligência têm como objetivo comprometer a capacidade operacional desses grupos, atingindo o núcleo de seu poder econômico.”

*(Fonte: Agência Brasil, 2024, adaptado)*

### Texto motivador 2:

“O combate ao crime organizado não se limita à repressão armada. Organizações criminosas modernas operam com estruturas empresariais paralelas, movimentam grandes somas de dinheiro e infiltram-se em setores lícitos para lavar recursos ilícitos. Enfrentar essas estruturas exige inteligência financeira, tecnologia de rastreamento e articulação institucional para enfraquecer o sustento econômico que garante sua longevidade.”

*(Adaptado de Relatório do Fórum Brasileiro de Segurança Pública, 2023)*

Com base nos fragmentos acima, redija um texto dissertativo a respeito do seguinte tema:

### **A ESTRATÉGIA DE COMBATE AO CRIME ORGANIZADO PELO ENFRAQUECIMENTO DO SEU PODER ECONÔMICO**

Ao elaborar seu texto, aborde, necessariamente, os seguintes aspectos:

1. Como a Polícia Federal atua na descapitalização das organizações criminosas no exercício de suas funções investigativas;
2. De que forma o enfraquecimento da base financeira do crime organizado compromete sua estrutura e reduz sua capacidade de corromper, ameaçar ou cooptar instituições;
3. A importância da articulação entre investigação criminal, inteligência financeira e cooperação interinstitucional para o sucesso dessa estratégia.

**Folha de Resposta**

01	
02	
03	
04	
05	
06	
07	
08	
09	
10	
11	
12	
13	
14	
15	
16	
17	
18	
19	
20	
21	
22	
23	
24	
25	
26	
27	
28	
29	
30	

## O QUE VOCÊ ACHOU DESTE SIMULADO?

*Conte-nos como foi sua experiência ao fazer este simulado.*

*Sua opinião é muito importante para nós!*

<https://forms.gle/3RC8pkHLNAnpSnxQ9>

## NÃO É ASSINANTE?

*Confira nossos planos, tenha acesso a milhares de cursos e participe gratuitamente dos projetos exclusivos. Clique no link!*

<http://estrategi.ac/assinaturas>

## CONHEÇA NOSSO SISTEMA DE QUESTÕES

*Estratégia Questões nasceu maior do que todos os concorrentes, com mais questões cadastradas e mais soluções por professores. Clique no link e conheça!*

<http://estrategi.ac/ok1zt0>

---