



**2º Simulado Especial**

# **POLÍCIA FEDERAL**

**Papiloscopista - Pós-Edital**

# Simulado

2º Simulado Especial Polícia Federal (Papiloscopista)

Nome: \_\_\_\_\_

## INFORMAÇÕES SOBRE O SIMULADO

- 1 - Este simulado conta com questões focadas no concurso **Polícia Federal**, cargo de **Papiloscopista**;
- 2 - A prova contém itens que abordam conhecimentos cobrados no edital do concurso;
- 3 - As questões são inéditas e foram elaboradas pelos nossos professores com base no perfil da banca organizadora;
- 4 - Os participantes têm das **8:00h** às **13:30h** para responder às questões e preencher o Gabarito Eletrônico;
- 5 - O link para preencher o formulário com seu gabarito está localizado logo após estas instruções;

## PREENCHA SEU GABARITO

Clique no link, ou copie e cole no seu navegador, para preencher seu gabarito.

<https://forms.gle/4nif41M4i61fA3He7>

01 - CE	16 - CE	31 - CE	46 - CE	61 - CE	76 - CE	91 - CE	106 - CE
02 - CE	17 - CE	32 - CE	47 - CE	62 - CE	77 - CE	92 - CE	107 - CE
03 - CE	18 - CE	33 - CE	48 - CE	63 - CE	78 - CE	93 - CE	108 - CE
04 - CE	19 - CE	34 - CE	49 - CE	64 - CE	79 - CE	94 - CE	109 - CE
05 - CE	20 - CE	35 - CE	50 - CE	65 - CE	80 - CE	95 - CE	110 - CE
06 - CE	21 - CE	36 - CE	51 - CE	66 - CE	81 - CE	96 - CE	111 - CE
07 - CE	22 - CE	37 - CE	52 - CE	67 - CE	82 - CE	97 - CE	112 - CE
08 - CE	23 - CE	38 - CE	53 - CE	68 - CE	83 - CE	98 - CE	113 - CE
09 - CE	24 - CE	39 - CE	54 - CE	69 - CE	84 - CE	99 - CE	114 - CE
10 - CE	25 - CE	40 - CE	55 - CE	70 - CE	85 - CE	100 - CE	115 - CE
11 - CE	26 - CE	41 - CE	56 - CE	71 - CE	86 - CE	101 - CE	116 - CE
12 - CE	27 - CE	42 - CE	57 - CE	72 - CE	87 - CE	102 - CE	117 - CE
13 - CE	28 - CE	43 - CE	58 - CE	73 - CE	88 - CE	103 - CE	118 - CE
14 - CE	29 - CE	44 - CE	59 - CE	74 - CE	89 - CE	104 - CE	119 - CE
15 - CE	30 - CE	45 - CE	60 - CE	75 - CE	90 - CE	105 - CE	120 - CE

## SIMULADO NO SISTEMA DE QUESTÕES

Clique no link, ou copie e cole no seu navegador, para fazer este simulado também no SQ!

<https://coruja.page.link/2BT3>

**CONHECIMENTOS BÁSICOS - BLOCO I****LÍNGUA PORTUGUESA***Luiz Felipe***TEXTO:****Bebê reborn, polêmica real: quando o afeto encena o inanimado***(Tauane Paula Gehm, doutora em psicologia)*

Após um vídeo seu viralizar na internet, Yasmim Becker, de 17 anos, acabou no centro de uma onda de ataques virtuais. Nele, a jovem narra o que descreveu como “um dos dias mais corridos e assustadores” de sua vida, quando precisou levar seu filho, Bento, “às pressas” ao hospital porque ele não estava se sentindo bem. Acontece que Bento não era uma criança — nem um pet —, mas um boneco inanimado: um bebê reborn, modelo hiper-realista com aparência idêntica à de um recém-nascido. Tudo não passou de uma encenação. Yasmim é colecionadora desses bonecos e costuma gravar vídeos fictícios voltados ao público infantil.

Coleções exóticas não são novidade: há quem junte desde objetos banais até os mais extravagantes. Certa vez, soube de um rapaz que colecionava fotos 3x4 de desconhecidos. Curioso, no mínimo. O episódio de Yasmim serve como pano de fundo para casos ainda mais absurdos envolvendo os famigerados bebês reborn. A advogada Suzana Ferreira contou ter sido procurada para defender o “direito à guarda” de um desses bonecos após o fim de um relacionamento. “A mãe ficou muito nervosa e me acusou de ‘intolerância materna’ por eu ter recusado o caso”, relatou. Esse é apenas um dos muitos relatos que circulam pela internet, fundindo invenção com realidade e despertando indignação e incredulidade.

O que ninguém parece conseguir explicar é o nível de insensatez que tudo isso alcançou — tanto por parte daqueles que tratam um objeto inanimado como um ser humano, quanto daqueles que reagem a isso com ódio. A fronteira entre fantasia e realidade está cada vez mais diluída. Criamos versões editadas de nós mesmos nas redes, montamos cenários para exibir afetos, performamos relações.

O bebê reborn surge como símbolo extremo de um fenômeno bastante familiar: um afeto cuidadosamente encenado para parecer real, que só se sustenta porque pode ser controlado e exibido. Um afeto esteticamente

agradável, limpo, sereno — e, ao mesmo tempo, sem risco, sem contradição, sem frustração. O quanto temos investido emocionalmente em simulacros? E o quanto, nesse desejo por relações absolutamente controláveis, revelamos uma carência profunda numa sociedade perdida em seus vínculos reais?

O bebê reborn está ali. Parado. Imóvel. E ainda assim é cuidado como se fosse real. Não responde. Não sente. Não cresce. E talvez seja justamente por isso que tanta gente o escolhe. Não por loucura, mas por uma tentativa de encenar o cuidado em um tempo em que as relações reais parecem, para muitos, assustadoras ou distantes demais. Ou talvez como forma de produzir o olhar e o interesse do outro — ainda que digital —, aquele que carrega, mesmo que ilusoriamente, a promessa de uma relação verdadeira.

*(in: <https://saude.abril.com.br/>, com adaptações)***Com base nas informações do texto, julgue os itens a seguir.**

1. O texto sugere que o episódio envolvendo Yasmim Becker provocou ataques virtuais, sobretudo porque parte do público não compreendeu que a situação era fruto de uma encenação com um boneco hiper-realista.
2. No texto, ao afirmar que “Criamos versões editadas de nós mesmos nas redes, montamos cenários para exibir afetos, performamos relações”, o autor defende que o comportamento performático nas redes é algo exclusivo de pessoas que possuem relações frágeis na vida real.
3. Ao longo do texto, observa-se que o fenômeno social representado pelo bebê *reborn* é utilizado como metáfora para discutir a superficialidade e o controle emocional nas relações humanas contemporâneas, sendo, portanto, um recurso argumentativo que transcende a descrição factual dos eventos narrados.

4. A partir da perspectiva crítica apresentada no texto, é possível inferir que tanto aqueles que se envolvem emocionalmente com objetos inanimados quanto os que reagem com ódio a essas práticas demonstram, sob pontos de vista diferentes, dificuldades semelhantes em lidar com a complexidade das relações humanas.
5. O texto estabelece uma reflexão sobre como as redes sociais contribuem para a construção de realidades encenadas, nas quais as pessoas editam suas imagens e afeições para se adequarem a padrões de aceitação e aprovação.
6. Segundo o texto, o fascínio por bebês *reborn* está diretamente associado a um quadro clínico de transtorno psicológico severo, que leva as pessoas a confundirem definitivamente fantasia e realidade.
7. O texto apresentado possui como tipologia predominante a expositiva, uma vez que seu objetivo principal é relatar, de forma neutra e objetiva, um fato ocorrido, sem emitir opiniões ou análises.

**Com base em seus conhecimentos linguísticos, julgue os itens a seguir.**

8. No trecho “Estava tão cansado que mal conseguia manter os olhos abertos”, o vocábulo “que” inicia uma oração que expressa ideia de consequência.
9. Está correta a concordância verbal na frase: “A maioria dos candidatos desistiram da prova.”
10. O emprego do acento indicativo de crase na construção “à medida que”, como em “À medida que os desafios surgiam, novas soluções eram criadas”, ocorre porque o termo “medida” exige preposição “a” e está acompanhado de artigo definido feminino.

11. Sem prejuízo do sentido e da coerência do texto, o enunciado “Os professores consideram indispensável o apoio da família no processo educativo” pode ser reescrito da seguinte forma: “O apoio da família no processo educativo é considerado indispensável pelos professores.”
12. O conectivo “porque” na frase “A adaptação dos alunos foi difícil porque as metodologias não estavam adequadas” poderia ser substituído por “uma vez que”, sem prejuízo gramatical e sem alteração do sentido original do texto.
13. No período “Estaria a escola ignorando as necessidades dos alunos atípicos?”, o verbo “estaria” expressa, nesse contexto, uma ideia de hipótese, dúvida ou possibilidade, e não de certeza.
14. Em “ajudá-los” e “compreendê-los”, as formas verbais encontram-se no modo infinitivo.
15. As palavras “analisá-lo” e “café” recebem acento gráfico pelo mesmo motivo: são oxítonas terminadas em “a” e “e”, respectivamente.
16. O adjetivo “claro”, no enunciado “Ficou claro que a inclusão exige comprometimento de toda a comunidade escolar”, exerce, no contexto, a função de objeto direto.
17. No trecho “A escola deve repensar seus métodos para atender à diversidade”, o pronome “seus” tem como referente o vocábulo “escola”.
18. No período “Os professores sempre se dedicaram aos alunos com necessidades específicas”, a colocação do pronome oblíquo “se” em próclise é facultativa.



**Com base no Manual de Redação da Presidência da República, julgue os itens a seguir:**

19. O termo “Excelentíssimo” é adequado para se referir a qualquer servidor público no âmbito da Administração Pública.
20. O parágrafo em documentos oficiais deve apresentar alinhamento justificado, margem esquerda de 3 cm e recuo de 2 cm na primeira linha.
21. A redação de documentos oficiais deve prezar pela formalidade e pela impessoalidade, características que garantem a uniformidade no serviço público.
22. O vocativo “Senhora Diretora” deve ser escrito no início do corpo do texto, com alinhamento à margem esquerda, sem negrito nem centralização, seguido de vírgula, conforme as normas do Manual de Redação da Presidência da República.
23. Quando houver menção a siglas pela primeira vez no texto, é necessário apresentar seu nome por extenso, seguido da sigla entre parênteses.
24. O documento denominado “Exposição de Motivos” é utilizado exclusivamente para comunicação de ministros de Estado com o Presidente da República e com o Vice-Presidente da República.

**DIREITO CONSTITUCIONAL***João Trindade*

25. O princípio constitucional da autodefesa alcança aquele que atribui falsa identidade perante autoridade policial com o intento de ocultar maus antecedentes, sendo, portanto, atípica a conduta praticada pelo agente.

26. Por não se tratar de pena propriamente dita, o STF não admite a concessão de indulto presidencial para pessoa inimputável a quem se aplica medida de segurança.

27. A suspensão de direitos políticos prevista no art. 15, inciso III, da Constituição Federal, aplica-se no caso de substituição da pena privativa de liberdade pela restritiva de direitos.

**DIREITO PENAL E DIREITO PROCESSUAL PENAL***Ivo Martins*

28. Dado o princípio da extraterritorialidade incondicionada, estará sujeito à jurisdição brasileira aquele que praticar, a bordo de navio a serviço do governo brasileiro em águas territoriais argentinas, crime contra o patrimônio da União.
29. Marcos Vinícius, desempregado e com 7 filhos, fabrica máquina destinada à falsificação de moedas. Ao mesmo tempo, pega de um colega também envolvido com falsificações, uma moeda falsa de R\$ 6,00 (seis reais) e a coloca em circulação. Nesse contexto, Marcus Vinícius responderá pelo crime de petrechos para falsificação de moeda falsa em concurso com o crime de moeda falsa.
30. No que concerne ao crime de receptação, é correto afirmar que o delito se configura mesmo se a coisa tiver sido adquirida pelo agente sabendo ser produto de crime não classificado como de natureza patrimonial.

**LEGISLAÇÃO EXTRAORDINÁRIA***Antônio Pequeno*

De acordo com a Lei nº 14.967/2024 (Estatuto da Segurança Privada), julgue o item abaixo.

- 31.** Não é vedada a prestação de serviços de segurança privada de forma cooperada ou autônoma.

De acordo com a Lei nº 10.357/2001 (Estabelece normas de controle e fiscalização sobre produtos químicos que direta ou indiretamente possam ser destinados à elaboração ilícita de substâncias entorpecentes, psicotrópicas ou que determinem dependência física ou psíquica, e dá outras providências), julgue o item abaixo:

- 32.** A pessoa física ou jurídica que exerça atividade sujeita a controle e fiscalização deverá informar ao Departamento de Polícia Federal, no prazo máximo de setenta e duas horas, qualquer suspeita de desvio de produto químico a que se refere esta Lei.

De acordo com a Lei nº 13.445/2017 (Lei de Migração), julgue o item abaixo.

- 33.** Não se procederá à deportação se a medida configurar extradição não admitida pela legislação brasileira.

**DIREITO ADMINISTRATIVO***Antônio Daud*

Tomando por base a disciplina atinente à organização administrativa, às contratações públicas e à responsabilidade civil do Estado, julgue os três itens a seguir.

- 34.** Na responsabilidade do Estado sob a teoria do risco administrativo, é prescindível a identificação do agente responsável pelo dano e a demonstração de culpa em sua conduta.

- 35.** Fundações governamentais são entidades instituídas pelo Poder Público com o patrimônio, total ou parcialmente público, dotadas de personalidade jurídica, de direito público ou privado, e legalmente destinadas ao desempenho de atividades do Estado na ordem social.

- 36.** Caracteriza hipótese de licitação dispensável a aquisição ou locação de imóvel cujas características de instalações e de localização tornem necessária sua escolha.

**DIREITOS HUMANOS***Géssica Ehle*

No que diz respeito aos Direitos Humanos na Constituição Federal de 1988, ao Sistema internacional de proteção dos Direitos Humanos e às Convenções Específicas, julgue os itens a seguir.

- 37.** As normas definidoras dos direitos e garantias fundamentais têm aplicação imediata, dependendo apenas de um instrumento que as regule para que produzam plenamente seus efeitos.

- 38.** A Convenção Americana sobre Direitos Humanos (Pacto de São José da Costa Rica), de 22 de novembro de 1969, assegura que em nenhum caso pode a pena de morte ser aplicada por delitos políticos, nem por delitos comuns conexos com delitos políticos.

- 39.** Nos termos da Convenção Internacional para a Proteção de Todas as Pessoas contra o Desaparecimento Forçado, nenhuma pessoa será submetida a desaparecimento forçado, exceto em circunstâncias excepcionais, como guerra ou ameaça de guerra.

40. Conforme a Convenção sobre a Eliminação de Todas as Formas de Discriminação contra a Mulher, de 1979, os Estados-Partes devem tomar medidas para garantir que se compreenda a maternidade como função social e se reconheça como de responsabilidade comum de homens e mulheres quanto à educação e desenvolvimento de seus filhos.

### RACIOCÍNIO LÓGICO

*Eduardo Mocellin*

Considere as seguintes afirmações sobre um sistema de distribuição de tarefas para engenheiros de dados em uma empresa de tecnologia:

- P1: Um engenheiro não só desenvolve modelos de machine learning, mas também implementa pipelines de dados.
- P2: Se um engenheiro conseguir otimizar dois algoritmos principais ou reduzir o tempo de processamento de dados para 12 horas, será promovido a líder de equipe.
- P3: Se um engenheiro for promovido a líder de equipe, receberá um aumento salarial.
- P4: Se um engenheiro não tiver experiência suficiente, não conseguirá otimizar dois algoritmos principais.
- P5: Se um engenheiro não dominar técnicas avançadas, não reduzirá o tempo de processamento para 12 horas.

Com base nessas informações, julgue os itens a seguir.

41. A proposição P1 pode ser corretamente representada pela forma simbólica  $P \wedge Q$ , em que P e Q são proposições convenientemente escolhidas.
42. A proposição P2 é equivalente a "Se um engenheiro não for promovido a líder de equipe, então ele não conseguiu otimizar dois algoritmos principais nem reduziu o tempo de processamento para 12 horas".

43. A negação da proposição P2 pode ser descrita por "Um engenheiro não conseguiu otimizar dois algoritmos principais nem reduziu o tempo de processamento para 12 horas, mas foi promovido a líder de equipe".

44. De acordo com as proposições P2 e P3, é correto concluir que um engenheiro conseguir otimizar dois algoritmos principais ou reduzir o tempo de processamento para 12 horas é condição suficiente para ele receber um aumento salarial.

45. Será válido o argumento em que as premissas sejam as proposições P2, P3, P4 e P5 e a conclusão seja "Se um engenheiro não tiver experiência suficiente e não dominar técnicas avançadas, não receberá um aumento salarial".

Com relação aos princípios de contagem e probabilidade, julgue os itens a seguir.

46. Com as letras A, B, C, D, G, H, I e J, um engenheiro de dados deseja formar um código de quatro letras sem que repetições de letras sejam permitidas. Nessas condições, o número de códigos possíveis é superior a 1600.

47. Para um projeto de big data, 35 engenheiros serão distribuídos em três times: 15 para o time de coleta de dados, 10 para o time de análise de dados e 10 para o time de visualização de dados. A partir dessa situação hipotética, é correto afirmar que o número de maneiras distintas de formar esses times é  $\frac{35!}{15! \times (10!)^2}$ .

48. Para um projeto de big data, 35 engenheiros serão distribuídos em três times: 15 para o time de coleta de dados, 10 para o time de análise de dados e 10 para o time de visualização de dados. Considere que o time de cada um dos 35 engenheiros será decidido por sorteio. O sorteio será realizado da seguinte forma: em uma urna, colocam-se 15 fichas com o nome “coleta de dados”, 10 fichas com o nome “análise de dados” e 10 fichas com o nome “visualização de dados”. O engenheiro, ao retirar uma ficha, terá o seu time identificado e não colocará a ficha de volta na urna. Nesse caso, se os 7 primeiros engenheiros que retiraram as suas fichas foram para os times de coleta de dados ou de análise de dados, a probabilidade de o 8º ser selecionado para o time de visualização de dados é inferior a 35%.

Considerando os conectivos lógicos usuais, que as letras maiúsculas representam proposições lógicas e que o símbolo  $\sim$  representa a negação de uma proposição, julgue os itens a seguir

49. A proposição  $(P \Leftrightarrow R) \Rightarrow (Q \vee (\sim R))$  é uma tautologia.

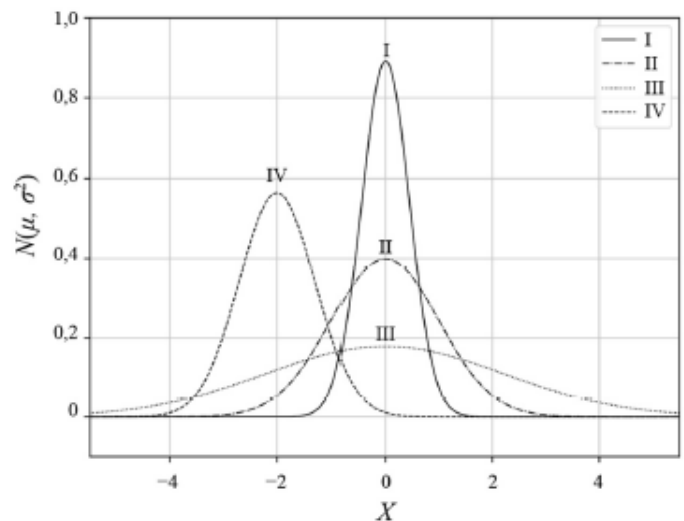
50. Considere as seguintes três primeiras colunas da tabela-verdade da proposição composta  $(P \vee (\sim Q)) \Rightarrow (\sim R)$ .

P	Q	R
V	V	V
V	V	F
V	F	V
V	F	F
F	V	V
F	V	F
F	F	V
F	F	F

A partir dessas informações, a última coluna da tabela-verdade de  $(P \vee (\sim Q)) \Rightarrow (\sim R)$  apresenta valores V ou F, de cima para baixo, na seguinte sequência: F-V-F-V-V-V-F-V.

## ESTATÍSTICA

Carlos Henrique



Uma certa característica C pode ser modulada por uma variável X que por sua vez pode ser expressa por quatro distribuições normais. O gráfico I corresponde a uma distribuição normal cuja média é ZERO e cuja variância é 0,3. O gráfico II representa uma distribuição normal padrão. O gráfico III representa uma distribuição normal com média zero e variância 5,1 e, finalmente, o gráfico IV representa uma distribuição normal com média -2 e variância 0,6.

Diante do exposto, julgue os itens 51, 52 e 53.

51. Nos quatro gráficos, as áreas abaixo dos gráficos, ou seja, entre os gráficos e o eixo horizontal são iguais a 1.

52. O evento  $[X < 2]$  tem a mesma probabilidade independentemente de X ser a variável aleatória contínua modelada pelo gráfico I ou pelo gráfico III.

53. A probabilidade de o evento  $[X = 1]$  ocorrer é menor quando X é a variável aleatória modelada pelo gráfico IV do que quando X é a variável aleatória modelada pelo gráfico II.



Em uma pequena amostra dos candidatos de um concurso público, foi realizada uma avaliação com dez candidatos, cujas notas variaram entre 0 e 10, tendo três ficado com nota 4, seis obtido nota 6 e um conquistado nota 9.

Diante do exposto, julgue os itens **54** e **55**.

**54.** A mediana e a moda são iguais e superiores a média aritmética.

**55.** A variância é superior a 2,5

Utilize as informações abaixo para os itens **56** e **57**

Se Z tem distribuição normal padrão, então:

$P(Z < 0,5) = 0,691$ ;  $P(Z < 0,8) = 0,788$ ;  $P(Z < 1) = 0,841$ ;  
 $P(Z < 1,2) = 0,885$ ;  $P(Z < 1,28) = 0,90$ ;  $P(Z < 2) = 0,977$

Com o objetivo de se estimar a média do valor populacional de um valor X, selecionou-se uma amostra aleatória de 400 elementos de uma população. Os resultados obtidos encontram-se na tabela de distribuição de frequências apresentada a seguir:

X	Frequência relativa
17 --- 19	0,10
19 --- 21	0,30
21 --- 23	0,40
23 --- 25	0,20

Diante do exposto, julgue os itens

**56.** A média amostral é superior a 22 anos

**57.** Supondo-se que o desvio padrão populacional seja igual a 2, a amplitude do intervalo de confiança para o valor populacional de x com coeficiente de confiança igual a 80%, baseado nessa amostra, é igual a 0,256.

A função densidade de probabilidade de uma variável contínua x é dada por:

$f(x) = kx^2$ , para  $-1 < x < 0$

0, para qualquer outro caso

Diante do exposto, julgue os itens 58, 59 e 60.

**58.** O valor de k é superior a 2,5

**59.** A média aritmética de x é superior a  $-\frac{1}{2}$

**60.** A variância é igual a  $\frac{3}{80}$

## CONHECIMENTOS BÁSICOS - BLOCO II

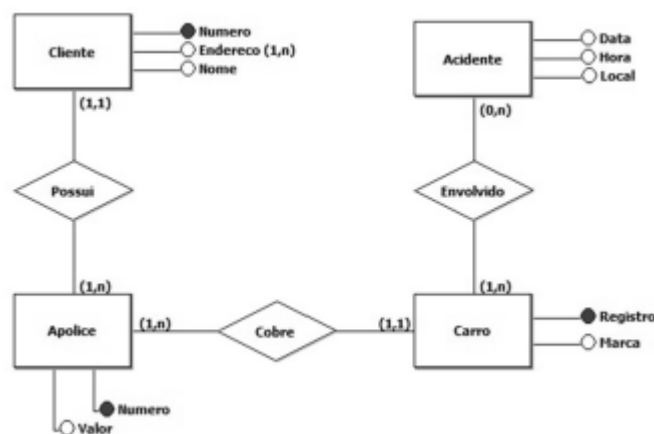
### INFORMÁTICA

*Renato Da Costa*

Acerca de conhecimentos básicos de bancos de dados, julgue os itens a seguir:

**61.** Se uma tabela de banco de dados tiver 50 tuplas, então isso significa que ela tem 50 colunas.

**62.**



A transformação do modelo conceitual (DER) apresentado para o modelo lógico relacional possivelmente resultará na criação de seis tabelas no banco de dados.

- 63.** No contexto dos testes de acurácia conduzidos pelo NIST para avaliação de sistemas de reconhecimento biométrico, a redução do FPIR (False Positive Identification Rate) pode resultar no aumento do FNIR (False Negative Identification Rate), uma vez que o ajuste para diminuir a aceitação de impostores tende a aumentar a taxa de rejeição de indivíduos legítimos.
- 64.** No contexto de Big Data, o termo Volume refere-se à diversidade de formatos de dados, como textos, imagens, vídeos e dados de sensores, exigindo diferentes formas de armazenamento e processamento.
- 65.** A Inteligência Artificial fraca (IA fraca) caracteriza-se por sistemas com capacidade de raciocínio e consciência semelhantes às humanas, capazes de entender contextos complexos e agir de forma autônoma em diferentes cenários, enquanto a IA forte limita-se a executar tarefas específicas e pré-programadas.
- 66.** O endereço IPv6 2001:0db8:0000:0000:ff00:0042:8329 pode ser corretamente representado, de forma abreviada, como 2001:db8::ff00:42:8329.
- 67.** O protocolo SNMP (Simple Network Management Protocol) é utilizado para enviar mensagens de controle do tipo echo request e echo reply, sendo responsável pela verificação de conectividade entre dispositivos de rede, como ocorre no comando ping.
- 68.** O Doxware é uma variante de ransomware que, além de criptografar os dados da vítima, ameaça divulgar informações pessoais ou sensíveis caso o resgate não seja pago.
- 69.** Um firewall stateful realiza a inspeção do estado das conexões de rede, permitindo ou bloqueando pacotes com base no histórico e no contexto da conexão, e não apenas nas regras estáticas de endereço IP e porta.
- 70.** O BitLocker é uma funcionalidade nativa do sistema operacional Windows 11 que permite a criptografia de unidades de disco rígido, protegendo os dados armazenados mesmo em casos de perda ou roubo do equipamento.
- 71.** No contexto de Machine Learning, o método de clusterização (ou clustering) é uma técnica de aprendizagem não supervisionada que tem como objetivo agrupar objetos ou registros com características semelhantes, sem que haja a necessidade de rótulos previamente definidos nos dados de entrada.
- 72.** Em Machine Learning, o dendrograma é uma representação gráfica utilizada na análise de agrupamento hierárquico (hierarchical clustering), permitindo visualizar de forma intuitiva como os diferentes elementos de um conjunto de dados foram agrupados em diferentes níveis de similaridade.
- 73.** O comando DROP em SQL é utilizado para excluir todos os registros de uma tabela, mantendo sua estrutura para que ela possa ser reutilizada posteriormente.
- 74.** Na codificação de linha do tipo NRZ (Non Return to Zero), a linha de transmissão retorna automaticamente ao nível zero de tensão após cada bit transmitido, independente de o bit ser 0 ou 1, garantindo uma transição para facilitar a sincronização entre transmissor e receptor.
-

**75.** O protocolo HTTP (Hypertext Transfer Protocol) utiliza o FTP (File Transfer Protocol) como serviço de suporte para realizar o download de arquivos incorporados em páginas da web, como imagens, vídeos e documentos.

**76.** Em R, o comando `mean(c(2, 4, 6, 8))` retorna como resultado o valor 5, que corresponde à média aritmética dos números fornecidos no vetor.

**77.** De acordo com a Teoria Geral de Sistemas, um sistema aberto é caracterizado pela interação contínua com o ambiente externo, recebendo entradas, processando-as internamente e gerando saídas que podem influenciar o próprio ambiente.

**78.** A adoção de soluções em computação em nuvem é caracterizada por elevados investimentos em CAPEX (Capital Expenditure), uma vez que o modelo exige a compra antecipada de servidores físicos, infraestrutura de rede e armazenamento local.

---

## INFORMÁTICA

*Emannuelle Gouveia*

**79.** No Linux, o comando `chmod` pode ser utilizado para alterar permissões de leitura, escrita e execução de arquivos, sendo aplicável apenas a arquivos de texto.

**80.** O Gerenciador de Tarefas do Windows permite ao usuário encerrar processos em execução, verificar o uso de CPU e memória, além de visualizar quais programas são iniciados automaticamente com o sistema.

**81.** O acesso remoto a computadores pode ser realizado por meio de protocolos como RDP (Remote Desktop Protocol) no Windows, e SSH (Secure Shell) em sistemas Linux, ambos permitindo controle total da máquina de destino.

**82.** A transferência de arquivos entre computadores remotos é possível apenas por meio de navegadores de internet e ferramentas de nuvem, como Google Drive ou OneDrive, sendo inviável em conexões ponto a ponto.

**83.** O Microsoft Teams permite a realização de reuniões por videoconferência, o envio de mensagens instantâneas e a edição simultânea de arquivos do Word e Excel, mas não oferece suporte à integração com calendários ou agendamento de reuniões.

**84.** No Microsoft Word, a função “Controlar Alterações” permite que o usuário visualize todas as edições realizadas em um documento, sendo possível aceitar ou rejeitar cada modificação individualmente.

**85.** No LibreOffice Writer, o comando para inserir uma quebra de seção está localizado na aba “Ferramentas”, e não pode ser utilizado em conjunto com diferentes formatações de página no mesmo documento.

**86.** Tanto no Microsoft Excel quanto no LibreOffice Calc, é possível usar funções para procurar um valor em uma tabela. No Calc, o nome da função é `CONT.NUM`.

**87.** No Microsoft Excel, é possível proteger uma planilha com senha, impedindo que células sejam modificadas, ocultadas ou até mesmo visualizadas, conforme as permissões definidas.

---

88. No Microsoft PowerPoint, o recurso de “Transição” é utilizado para aplicar efeitos visuais entre os slides durante a apresentação, enquanto as “Animações” se aplicam a elementos internos de cada slide.
89. Em ambientes corporativos, cavalos de troia representam ameaça relevante, pois, ao contrário de outros ataques, podem permitir acesso remoto não autorizado ao sistema comprometido, mesmo sem apresentar sintomas visíveis ou causar replicação automática.
90. Rootkits são pragas virtuais sofisticadas que, além de ocultarem a presença de outros malwares no sistema, podem alterar o funcionamento do sistema operacional para evitar detecção por ferramentas antivírus convencionais.
91. A assinatura digital utiliza técnicas de criptografia assimétrica para garantir a integridade e a autenticidade de uma informação, sendo suficiente por si só para assegurar controle de acesso e autorização em sistemas computacionais.
92. No contexto da Teoria Geral de Sistemas aplicada à engenharia de software, o frontend é responsável pelo processamento de dados e execução das regras de negócio, enquanto o backend corresponde exclusivamente à interface gráfica utilizada pelo usuário final.
93. A modelagem conceitual tem como objetivo principal a definição da estrutura física de armazenamento dos dados em disco, sendo representada por tabelas normalizadas e índices de acesso em modelos do tipo entidade-relacionamento.
94. Em um banco de dados relacional, um relacionamento do tipo 1:N entre duas entidades implica que a chave primária da entidade do lado “1” seja referenciada como chave estrangeira na entidade do lado “N”, permitindo que múltiplos registros desta última se associem a um único registro da primeira.
95. O conceito de Big Data refere-se ao processamento e análise de conjuntos massivos de dados caracterizados por alta variedade, volume e velocidade, exigindo arquiteturas específicas e tecnologias escaláveis para possibilitar sua coleta, armazenamento e interpretação em tempo hábil.
96. Ferramentas modernas baseadas em inteligência artificial, como ChatGPT e GitHub Copilot, são capazes de realizar tarefas complexas como geração de código e produção textual por meio do reconhecimento de padrões em dados massivos, sendo alimentadas por modelos treinados previamente com grandes volumes de informações, sem depender de instruções explícitas para cada tarefa.

**CONHECIMENTOS ESPECÍFICOS - BLOCO III****BIOLOGIA***André D'Ávila*

- Sobre o tecido epitelial que forma a pele, julgue os itens a seguir.
97. A derme e a epiderme são camadas do tegumento formados a partir do ectoderma embrionário.
98. O tecido epitelial apresenta tipicamente células polarizadas, as quais apresentam disposição diferenciada das organelas no citoplasma.
99. Lesões na epiderme da pele ocasionam sangramento somente quando atingem os capilares do tecido epitelial.

Sobre os métodos de identificação de pessoas, julgue os itens a seguir.

**100.** O sistema de Bertillon tem como premissa a imutabilidade do esqueleto humano após os 20 anos de idade.

**101.** Bertillon introduziu a fotografia sinalética, que consistia na tomada de fotografias de perfil, com redução constante de 1/3 do retrato.

**102.** São princípios da datiloscopia de Vucetich: perenidade, imutabilidade, variabilidade e classificabilidade.

**103.** Vucetich, com base nos estudos de Galton, determinou quatro tipos fundamentais de desenhos digitais: arco, presilha interna, presilha externa e verticilo.

**104.** O conjunto de caracteres que individualiza uma pessoa ou uma coisa, tornando-a distinta das demais, é chamado de identificação.

## FÍSICA

Vinicius Silva

**Texto para as questões 105 e 106.**

A respeito da óptica geométrica, julgue os itens abaixo.

**105.** Um dos postulados de sustentação da óptica geométrica é o fato de a luz ser considerada uma linha reta, qualquer que seja o meio em que esteja se propagando.

**106.** Um objeto de 40cm de altura é posicionado a 8 cm de uma lente bicôncava, cujos raios das superfícies curvas são 20cm e 30cm. O aumento provocado por essa lente será, em módulo, de 0,75.

Dado: índice de refração da lente:  $n_L = 3/2$

**Texto para as questões 107 a 109.**

Suponha que em um sistema massa-mola, cujo corpo possui massa de 4kg, seja estabelecido um Movimento Harmônico Simples – MHS cuja função

$$x(t) = 0,2 \cos\left(\pi t + \frac{3\pi}{2}\right) \text{ (SI)}.$$

da posição é dada por

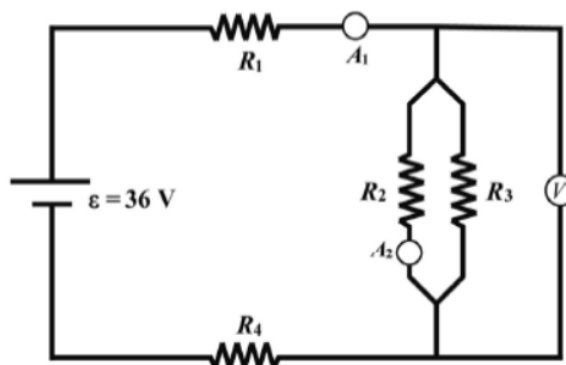
Julgue as afirmativas abaixo.

**107.** A energia mecânica do corpo será maior que 0,5J.

**108.** A aceleração máxima será superior à aceleração da gravidade terrestre.

**109.** O corpo está, inicialmente, na posição de equilíbrio da mola, prosseguindo para a posição - 0,2m.

**TEXTO PARA AS QUESTÕES 110 a 112.**



No circuito acima, todos os elementos são ideais, em que  $A_1$  e  $A_2$  são amperímetros ideais e  $V$  é um voltímetro ideal.

Supondo que você troque o voltímetro por um capacitor plano de placas paralelas, quadradas, de lado 0,1m, distanciadas de 5mm, e que tenha sido feito vácuo entre elas. Julgue os itens abaixo.

Dados:

$R_1$ ,  $R_2$ ,  $R_3$  e  $R_4$  tenham resistências elétricas respectivamente iguais a 3  $\Omega$ , 6  $\Omega$ , 12  $\Omega$  e 5  $\Omega$ .

$\epsilon_0 = 8,85 \times 10^{-12} \text{ F/m}$ .



**110.** O capacitor apresentará energia constante com o tempo, desde o momento em que ele for inserido no circuito.

**111.** A capacitância do capacitor é superior a 20pF.

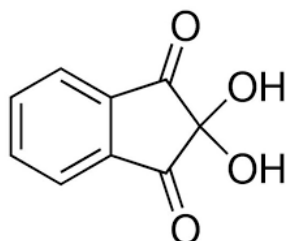
**112.** A energia máxima que o capacitor pode armazenar é superior a 1,5nJ.

## QUÍMICA

*Diego Souza*

### Texto referente às questões seguintes:

A papiloscopia, ciência responsável pela identificação humana por meio das impressões digitais, vai além da simples análise de desenhos papilares, envolvendo também a aplicação de soluções químicas específicas para a revelação de marcas latentes. Essas soluções contêm reagentes que, ao interagirem com compostos presentes no suor ou em resíduos deixados na superfície, desencadeiam reações químicas dependentes de condições de equilíbrio químico, como pH e concentração de íons. Um exemplo clássico é o uso de ninhidrina, cuja estrutura está representada abaixo, que reage com aminoácidos, formando compostos coloridos em um processo que só ocorre de forma eficiente quando as condições do meio favorecem o deslocamento do equilíbrio para a formação do produto visível.



Com base em seus conhecimentos acerca de soluções químicas, equilíbrio químico e compostos orgânicos, julgue os itens seguintes:

**113.** Para preparar 250 mL de uma solução aquosa de NaCl com concentração de 0,4 mol/L, deve pesar massa superior a 6,0 g de sal. (Dados: Na 23; Cl 35,5)

**114.** Dissolvendo 4,9 mL de ácido sulfúrico (H<sub>2</sub>SO<sub>4</sub>), 98%, com densidade 1,80 g/mL e MM 98 g/mol, em água e completando o volume para 500 mL, obtém-se uma solução cuja concentração molar é superior a 0,2 mol/L.

**115.** Ao se adicionar cloreto de sódio (NaCl) sólido a uma solução saturada de cloreto de prata (AgCl), desloca-se o equilíbrio para formação de mais cloreto de prata.

**116.** O pH de uma solução aquosa de ácido acético (CH<sub>3</sub>COOH) 0,10 mol/L, cujo K<sub>a</sub> do ácido acético é  $1,8 \times 10^{-5}$ , é aproximadamente 2,9.

**117.** Uma solução tampão foi preparada com ácido acético (CH<sub>3</sub>COOH) 0,20 mol/L e acetato de sódio (CH<sub>3</sub>COONa) 0,40 mol/L. Considerando que o pK<sub>a</sub> do ácido acético é aproximadamente 4,7, o pH da solução deve ser aproximadamente 5,0.

**118.** A estrutura da ninidrina, um dos reagentes clássicos utilizados na revelação de impressões digitais, apresenta as funções orgânicas cetona e álcool, além de um anel aromático.

**119.** Compostos orgânicos de fórmula molecular C<sub>4</sub>H<sub>10</sub>O podem ser nomeados como butanol ou também como dietil éter, dependendo da sua estrutura.

**120.** Entre os compostos etanol e octanol, o segundo apresenta menor viscosidade.

## Discursiva

### **Projeto obriga integrantes das forças de segurança a usarem câmeras corporais**

*Deputada afirma que medida protege direitos dos cidadãos e respalda atuação dos policiais; a Câmara discute a proposta*

O Projeto de Lei 3295/24 torna obrigatório o uso de câmeras corporais pelos integrantes das forças de segurança federais, estaduais, distritais e municipais. O texto está em análise na Câmara dos Deputados.

“A adoção de câmeras corporais tem se mostrado eficaz em diversos países ao redor do mundo, e os policiais de mais de 25 nações já utilizam essa tecnologia”, disse a autora da proposta, deputada Erika Kokay (PT-DF), ao defender a medida.

Segundo Erika Kokay, a proposta é inspirada na [Portaria 648/24](#) do Ministério da Justiça e Segurança Pública. A norma fixa diretrizes para uso das câmeras, que, pelo texto, já são obrigatórias para os integrantes de corporações federais.

### **Quem terá que usar**

Pelo projeto, as câmeras corporais serão obrigatórias nas seguintes corporações:

- Polícia Federal;
- Polícia Rodoviária Federal;
- Força Nacional de Segurança Pública;
- Polícia Penal Federal;
- Força Penal Nacional;
- Polícias Militares dos estados e do Distrito Federal;
- Corpos de Bombeiros Militares dos Estados e do Distrito Federal;
- Polícias Cíveis dos estados e do Distrito Federal;
- Polícias Penais dos estados e do Distrito Federal;
- Peritos criminais dos estados e do Distrito Federal; e
- Guardas Municipais.

### **Regras de uso**

O texto cita 16 situações em que as câmeras deverão gravar a conduta policial e determina o uso em cursos de formação e treinamentos. Cada corporação deverá regulamentar as formas de acionamento (se automático, remoto ou manual).

Estão previstas regras para armazenar, guardar e compartilhar imagens captadas. O compartilhamento poderá ocorrer, por exemplo, mediante autorização judicial ou para fins de investigação criminal ou administrativa.

### **Situação atual**

Segundo o Ministério da Justiça, a Portaria 648/24 considerou evidências obtidas por outros países, nos quais as câmeras corporais reduziram o emprego da força policial indevida e as reclamações quanto à conduta dos agentes de segurança.

Hoje as forças federais testam os equipamentos. Bahia, Rio de Janeiro, São Paulo e Santa Catarina já adotam câmeras corporais, e Minas Gerais, Rondônia e Roraima estão em fase de implementação.

### **Próximos passos**

O projeto tramita em caráter conclusivo e será analisado pelas comissões de Segurança Pública e Combate ao Crime Organizado; de Finanças e Tributação; e de Constituição e Justiça e de Cidadania.

Disponível em: <https://www.camara.leg.br/noticias/1105532-projeto-obriga-integrantes-das-forcas-de-seguranca-a-usarem-cameras-corporais/>. Acesso em: 17 de junho de 2025.

Considerando o caráter unicamente motivador do texto acima, redija um texto dissertativo a respeito do seguinte tema:

### **O USO DE CÂMERAS NOS UNIFORMES POLICIAIS: TRANSPARÊNCIA, PROTEÇÃO E DESAFIOS NA ATIVIDADE POLICIAL**

Ao elaborar seu texto, aborde, necessariamente, os seguintes aspectos:

1. os benefícios do uso de câmeras corporais para a sociedade e para a defesa do policial;
  2. os desafios e limites para a implementação eficiente dessa tecnologia.
-

**Folha de Resposta**

01	
02	
03	
04	
05	
06	
07	
08	
09	
10	
11	
12	
13	
14	
15	
16	
17	
18	
19	
20	
21	
22	
23	
24	
25	
26	
27	
28	
29	
30	

## O QUE VOCÊ ACHOU DESTE SIMULADO?

*Conte-nos como foi sua experiência ao fazer este simulado.*

*Sua opinião é muito importante para nós!*

<https://forms.gle/3RC8pkHLNAnpSnxQ9>

## NÃO É ASSINANTE?

*Confira nossos planos, tenha acesso a milhares de cursos e participe gratuitamente dos projetos exclusivos. Clique no link!*

<http://estrategi.ac/assinaturas>

## CONHEÇA NOSSO SISTEMA DE QUESTÕES

*Estratégia Questões nasceu maior do que todos os concorrentes, com mais questões cadastradas e mais soluções por professores. Clique no link e conheça!*

<http://estrategi.ac/ok1zt0>

---