



Simulado

EsFCEx Saúde

para Enfermagem

Pós-Edital

Simulado

Simulado EsFCEEx (Enfermagem)

Nome: _____

INFORMAÇÕES SOBRE O SIMULADO

- 1 - Este simulado conta com questões focadas no concurso para **Enfermagem do EsFCEEx**;
- 2 - A prova contém itens que abordam conhecimentos cobrados no edital do concurso;
- 3 - As questões são inéditas e foram elaboradas pelos nossos professores com base no perfil da banca organizadora;
- 4 - Os participantes têm das **8:00h às 13:30h** para responder às questões e preencher o Gabarito Eletrônico;
- 5 - O link para preencher o formulário com seu gabarito está localizado logo após estas instruções;

PREENCHA SEU GABARITO

Clique no link, ou copie e cole no seu navegador, para preencher seu gabarito.

<https://forms.gle/9kJUJ93kcN6LZSRR6>

| | | | | |
|----------------------|----------------------|----------------------|----------------------|----------------------|
| 01 - (A)(B)(C)(D)(E) | 11 - (A)(B)(C)(D)(E) | 21 - (A)(B)(C)(D)(E) | 31 - (A)(B)(C)(D)(E) | 41 - (A)(B)(C)(D)(E) |
| 02 - (A)(B)(C)(D)(E) | 12 - (A)(B)(C)(D)(E) | 22 - (A)(B)(C)(D)(E) | 32 - (A)(B)(C)(D)(E) | 42 - (A)(B)(C)(D)(E) |
| 03 - (A)(B)(C)(D)(E) | 13 - (A)(B)(C)(D)(E) | 23 - (A)(B)(C)(D)(E) | 33 - (A)(B)(C)(D)(E) | 43 - (A)(B)(C)(D)(E) |
| 04 - (A)(B)(C)(D)(E) | 14 - (A)(B)(C)(D)(E) | 24 - (A)(B)(C)(D)(E) | 34 - (A)(B)(C)(D)(E) | 44 - (A)(B)(C)(D)(E) |
| 05 - (A)(B)(C)(D)(E) | 15 - (A)(B)(C)(D)(E) | 25 - (A)(B)(C)(D)(E) | 35 - (A)(B)(C)(D)(E) | 45 - (A)(B)(C)(D)(E) |
| 06 - (A)(B)(C)(D)(E) | 16 - (A)(B)(C)(D)(E) | 26 - (A)(B)(C)(D)(E) | 36 - (A)(B)(C)(D)(E) | 46 - (A)(B)(C)(D)(E) |
| 07 - (A)(B)(C)(D)(E) | 17 - (A)(B)(C)(D)(E) | 27 - (A)(B)(C)(D)(E) | 37 - (A)(B)(C)(D)(E) | 47 - (A)(B)(C)(D)(E) |
| 08 - (A)(B)(C)(D)(E) | 18 - (A)(B)(C)(D)(E) | 28 - (A)(B)(C)(D)(E) | 38 - (A)(B)(C)(D)(E) | 48 - (A)(B)(C)(D)(E) |
| 09 - (A)(B)(C)(D)(E) | 19 - (A)(B)(C)(D)(E) | 29 - (A)(B)(C)(D)(E) | 39 - (A)(B)(C)(D)(E) | 49 - (A)(B)(C)(D)(E) |
| 10 - (A)(B)(C)(D)(E) | 20 - (A)(B)(C)(D)(E) | 30 - (A)(B)(C)(D)(E) | 40 - (A)(B)(C)(D)(E) | 50 - (A)(B)(C)(D)(E) |

SIMULADO NO SISTEMA DE QUESTÕES

Clique no link, ou copie e cole no seu navegador, para fazer este simulado também no SQ!

<https://coruja.page.link/7EQo>

CONHECIMENTOS BÁSICOS**LÍNGUA PORTUGUESA***Patrícia Manzato***Texto 01****Às mulheres que atravessaram minha vida**

Se escrevo estas linhas, é porque disponho de exemplos que me encorajam. Mulheres fortes. Elas pensam e escrevem. Rasgam espaços com as palavras que pronunciam.

Não é de hoje que ideias me assaltam. Demandam de mim dedicação para colocá-las em palavras. Reluto contra isso. As ideias são seres desagradáveis. Não fui devidamente educada para dar conta delas. Exigem muito. A vida de alguém assaltado por ideias não é feita apenas desses seres invasores. Há amizades e amores. Há preguiça e cansaço. Há corpo erótico e sexualidade. Há distração. Há paisagens para além das ideias. É sempre uma escolha dedicar-me a elas no lugar de entregar-me a tantos outros elementos importantes da vida. Se o faço é porque ideias costumam não dar paz. Enquanto não cuido de seus corpos – a escrita e as palavras – elas gritam de maneira muda, mas constante.

Eis-me aqui com mais uma delas que se impôs agora, vinda de longe. Embora nasçam frágeis, as ideias se expandem e se adensam em muitas camadas.

Hoje duvido um pouco se devo esperar para escrevê-las, como se espera pelo momento do amadurar da fruta, ainda verde. Não raro, a espera ultrapassa o tempo preciso e resulta em morte. Ideias também murcham. Algumas chegam a apodrecer. E, se perecem, há um luto a ser feito por tê-las deixado se apagar. Ideias não deixam de dar trabalho depois de fenecerem. Sua morte significa apenas um descolamento que se dá entre nosso movimento erótico e a materialidade linguística de que é composta. As ideias mortas continuam a importunar, são chatas. Sua importância existe por terem alçado ao patamar de elaborações simbólicas. E, se não ocupam mais o nosso desejo de maneira vibrante no agora, ainda preservam interesse para o plano simbólico no qual uma vez se amarraram. Tendo chegado a esse ponto, continuam a exigir direito de cidadania, o nome que lhes concede lugar. As ideias mortas transcrevem-se em um

movimento de resgate das memórias relativas a um cadáver, intensamente amado certo dia.

Adaptado de <<https://revistacult.uol.com.br/home/as-mulheres-que-atraversaram-minha-vida/>>

1. No texto, a autora afirma que “As ideias são seres desagradáveis”. Uma passagem que explica essa afirmação é a seguinte:

- a) (...) *Rasgam espaços com as palavras que pronunciam.* (1º parágrafo).
- b) *Demandam de mim dedicação para colocá-las em palavras.* (2º parágrafo);
- c) *Há distração. Há paisagens para além das ideias.* (2º parágrafo);
- d) *Enquanto não cuido de seus corpos (...) elas gritam de maneira muda, mas constante* (2º parágrafo);
- e) (...) ainda preservam interesse para o plano simbólico no qual uma vez se amarraram (...) (4º parágrafo)

2. A partir da leitura do texto, é INCORRETO afirmar que:

- a) a autora se arrepende de não dar corpo e forma às ideias;
- b) o processo de transformar ideias em palavras requer dedicação da autora;
- c) não são só de ideias que vivem as pessoas, existem afazeres, preocupações etc;
- d) ideias podem até parecer superficiais no início, mas olhando melhor, vê-se sua profundidade;
- e) Ao deixar de serem ideias, elas sobrevivem como palavras - campo simbólico da escrita.

3. No trecho “se não ocupam mais o nosso desejo de maneira vibrante no agora, ainda preservam interesse para o plano simbólico”, e “Tendo chegado a esse ponto, continuam a exigir direito de cidadania” (2º parágrafo), as vírgulas são utilizadas para

- a) intercalar explicações de termos previamente mencionados;
- b) separar adjuntos adverbiais de natureza diferente;
- c) marcar elipse do verbo nas orações subordinadas;
- d) marcar existência de orações com sujeitos e predicados diferentes;
- e) explicitar inversão de ordem no período composto.

4. A organização sintática do primeiro parágrafo contribui para produzir, no texto a ideia de:

- a) antítese entre o mundo das ideias e o mundo simbólico.
- b) comparação entre as mulheres que a autora conhece e aquelas que têm sucesso.
- c) ênfase para realçar os feitos das grandes mulheres.
- d) ênfase no título e antecipação da opinião da autora.
- e) distanciamento pela autora do tema central do texto.

5. Qual é a relação sintático-semântica mantida entre “Tendo chegado a esse ponto, (...)” e “[...] continuam a exigir direito de cidadania (...)”?

- a) causa
- b) consequência
- c) conformidade
- d) condição
- e) sequência

6. Por que a narradora diz que “não fui devidamente educada para dar conta” das ideias que a assaltam?

- a) Porque ela não teve formação acadêmica em filosofia.

b) Porque as ideias exigem esforço e dedicação intensa para se expressarem.

c) Porque ideias são naturalmente hospitaleiras e gentis.

d) Porque ela prefere dedicar-se somente a amizades e amores.

e) Porque nunca lhe faltaram ideias, ao contrário de outras pessoas.

7. Em “elas gritam de maneira muda, mas constante”, a expressão “gritam de maneira muda” sugere que as ideias:

a) Produzem som alto e audível.

b) Combinam violência sonora e silêncio físico.

c) Manifestam-se intensamente no pensamento, sem ruído externo.

d) São inúteis e jamais chegam a se expressar.

e) São calmas e raramente nos incomodam.

8. “Eu não sou homem que recuse elogios. Amo-os; eles fazem bem ____ alma e até ao corpo. ____ melhores digestões da minha vida são ____ dos jantares em que sou brindado”. (Machado de Assis)

No que tange à norma culta, escolha a alternativa que preenche corretamente as lacunas:

a) à – As – as

b) à – As – às

c) a – As – as

d) a – As – às

e) a – Às – às

HISTÓRIA DO BRASIL*Sérgio Henrique*

9. No contexto da colonização portuguesa no Brasil, a relação entre colonos e indígenas passou por transformações significativas ao longo do tempo. Com o avanço da colonização e a crescente demanda por mão de obra, os colonos começaram a buscar alternativas para suprir suas necessidades laborais. A partir do final do século XVI, apesar das limitações impostas pela legislação da Coroa portuguesa, intensificaram-se as incursões ao interior com o objetivo de capturar indígenas. Os colonizadores, especialmente os paulistas, raramente se mostravam rigorosos no cumprimento das leis metropolitanas. Contudo, a legislação vigente desde 1570 previa exceções que permitiam o aprisionamento indígena em determinadas circunstâncias.

(Adaptado de estudos sobre a colonização portuguesa no Brasil)

De acordo com a legislação portuguesa da época, o cativo indígena era permitido quando o nativo:

- a) recusava-se a aprender o português ou a língua geral.
- b) habitava regiões consideradas estratégicas para a defesa territorial.
- c) mantinha sua organização social tradicional.
- d) era capturado em conflitos considerados como guerra justa.
- e) demonstrava resistência à conversão religiosa nas missões.

10. Analise o fragmento abaixo sobre uma comunidade quilombola específica:

As pesquisas históricas recentes têm revelado realidades surpreendentes sobre as comunidades quilombolas no Brasil colonial. Em um quilombo documentado na Bahia do início do século XIX, encontramos características que desafiam a visão tradicional: era administrado por pessoas livres, praticava a agricultura comercial integrada à economia regional e, paradoxalmente, utilizava

mão de obra escravizada. Esta complexa organização social e econômica nos convida a repensar as narrativas convencionais sobre os quilombos brasileiros.

Considerando as informações do texto e os estudos históricos atuais sobre quilombos no Brasil, é correto afirmar que:

- a) a historiografia contemporânea tem questionado a visão estereotipada dos quilombos como comunidades isoladas nas serras com milhares de fugitivos, demonstrando que muitos eram formados por pequenos grupos que se estabeleciam próximos a núcleos populacionais e mantinham relações econômicas e sociais diversas com o entorno.
- b) o modelo quilombola brasileiro foi essencialmente inspirado nas organizações de escravizados das colônias espanholas da América do Sul, reproduzindo estruturas sociais igualitárias originárias das regiões africanas de onde provinham os escravizados.
- c) o quilombo de Palmares representou o padrão predominante de organização quilombola no período colonial e imperial, caracterizado principalmente pela presença majoritária de africanos, economia baseada no extrativismo e predominância demográfica feminina.
- d) a formação de quilombos concentrou-se principalmente no século XVII devido à instabilidade causada pelas invasões estrangeiras, tornando-se fenômeno raro após esse período em função da intensificação da repressão legal.
- e) as comunidades quilombolas tipicamente operavam em completo isolamento econômico e social, dedicando-se exclusivamente à agricultura de subsistência e dependendo de saques a propriedades vizinhas para sua sobrevivência.

11. O Período Regencial (1831-1840) foi marcado por intensas turbulências políticas e sociais, com diversas revoltas que desafiaram a unidade territorial do país e colocaram em debate a centralização versus descentralização do poder.

(Adaptado de FAUSTO, Boris. História do Brasil. São Paulo: Editora da Universidade de São Paulo. Fundação para o Desenvolvimento da Educação, 2000, p. 161)

Assinale a alternativa que melhor caracteriza as revoltas do Período Regencial:

- a) As revoltas apresentavam um caráter homogêneo, impulsionadas por um projeto nacional unificado de defesa da monarquia centralizada.
- b) O federalismo foi o principal motor das revoltas, com todas as províncias buscando a separação do Império e a formação de repúblicas independentes.
- c) As revoltas refletiram tensões locais e provinciais, com demandas específicas e projetos políticos diversos influenciados pelo liberalismo, desafiando a unidade do Império.
- d) As revoltas foram motivadas exclusivamente por disputas entre elites agrárias, sem participação popular ou demandas sociais relevantes.
- e) O governo regencial conseguiu conciliar os interesses das diferentes facções políticas, evitando conflitos armados e garantindo a estabilidade do país.

12. Analise a tabela sobre a expansão das estradas de ferro no Brasil

| Anos | Região Cafeeira (km) | Brasil (km) |
|------|----------------------|-------------|
| 1854 | 14,5 | 14,5 |
| 1859 | 77,9 | 109,4 |
| 1864 | 163,2 | 411,3 |
| 1869 | 450,4 | 713,1 |
| 1874 | 1.053,1 | 1.357,3 |
| 1879 | 2.395,9 | 2.895,7 |
| 1884 | 3.830,1 | 6.324,6 |
| 1889 | 5.590,3 | 9.076,1 |
| 1894 | 7.676,6 | 12.474,3 |
| 1899 | 8.173,9 | 13.980,6 |
| 1904 | 10.212,0 | 16.023,9 |
| 1906 | 11.281,3 | 17.340,4 |
| 1929 | 18.326,1 | 32.000,3 |

(Fonte: Sérgio Silva, Expansão cafeeira e origens da indústria no Brasil. Apud José Miguel Arias Neto, Primeira República: economia cafeeira, urbanização e industrialização. Em: Jorge Ferreira e Lucilia de Almeida Neves Delgado (org.). O Brasil Republicano v.1).

Considerando os dados apresentados e a relação entre ferrovias e economia cafeeira, assinale a alternativa correta:

- a) O crescimento da rede ferroviária acelerou o transporte de café, mas os elevados custos operacionais do setor ferroviário teria reduzido os ganhos dos produtores, desestimulando novos aportes na lavoura.
- b) Os lucros das companhias ferroviárias, majoritariamente financiadas por capital norte-americano e com mínima presença do Estado, foram a principal fonte de recursos para a expansão da cafeicultura.
- c) A expansão ferroviária só tomou proporção significativa por conta de políticas públicas a partir da Primeira República, já que, durante o Império, legislação e Parlamento dificultaram o avanço das linhas férreas, prejudicando o setor cafeeiro.
- d) A malha ferroviária teve relevância marginal para a expansão das exportações de café, pois o elemento decisivo foi a melhoria dos portos, como o de Santos, aptos a receber grandes embarcações.
- e) O aumento das ferrovias caminhou lado a lado e de maneira simultânea à elevação das exportações de café, evidenciando que a atividade cafeeira foi tanto causa quanto consequência do desenvolvimento do transporte ferroviário.

13. Considere as seguintes afirmações sobre o movimento republicano e a Proclamação da República no Brasil:

- I. A Guarda Negra, organização de apoio à Princesa Isabel, foi criada no governo de Ouro Preto como uma força paramilitar para defender a monarquia.
- II. O Partido Republicano Paulista (PRP) liderou uma revolução popular que transformou profundamente a sociedade brasileira.
- III. A Igreja Católica manteve seu apoio à monarquia até o fim, apesar dos conflitos com o governo imperial.
- IV. As ideias de progresso e modernização foram importantes para a difusão do republicanismo no Brasil na década de 1880.

Assinale a alternativa correta:

- a) Apenas as afirmações I e III estão corretas.
- b) Apenas a afirmação IV está correta.
- c) Apenas as afirmações I e II estão corretas.
- d) Apenas as afirmações II e III estão corretas.
- e) Todas as afirmações estão corretas.

14. O crescimento urbano e a diversificação das atividades econômicas nas primeiras décadas do século XX proporcionaram as condições para a emergência do movimento operário no Brasil.

(Adaptado de FAUSTO, Boris. História do Brasil. São Paulo: Editora da Universidade de São Paulo, Fundação para o Desenvolvimento da Educação, 2000, p. 254)

Sobre o movimento operário na Primeira República e na Era Vargas, assinale a alternativa correta:

- a) O movimento operário, apesar de sua crescente organização, obteve conquistas significativas em termos de direitos trabalhistas e melhorias salariais.
- b) O movimento operário foi homogêneo em todo o país, com forte adesão ao socialismo e à defesa da revolução proletária.
- c) A industrialização e a concentração de trabalhadores nas cidades criaram um ambiente

propício para a organização e mobilização da classe operária.

- d) O governo Getúlio Vargas apoiou o movimento operário, garantindo a liberdade de organização e a negociação coletiva.
- e) O movimento operário, restrito aos imigrantes europeus, não conseguiu atrair a adesão dos trabalhadores brasileiros.

GEOGRAFIA DO BRASIL

Sérgio Henrique

15. A dinâmica hidrológica de uma região é influenciada por fatores climáticos e geológicos. Em um determinado domínio morfoclimático, observa-se que a rede de drenagem superficial se integra totalmente durante a estação chuvosa, enquanto na estação seca, o lençol freático sustenta o fluxo dos rios, garantindo sua perenidade.

(Adaptado de AB'SABER, Aziz. Nacib. Os domínios de natureza no Brasil: potencialidades paisagísticas, 2003, p.30-1)

Essa descrição se refere ao domínio morfoclimático:

- a) Amazônico.
- b) da Caatinga.
- c) do Cerrado.
- d) da Mata Atlântica.
- e) do Pampa.

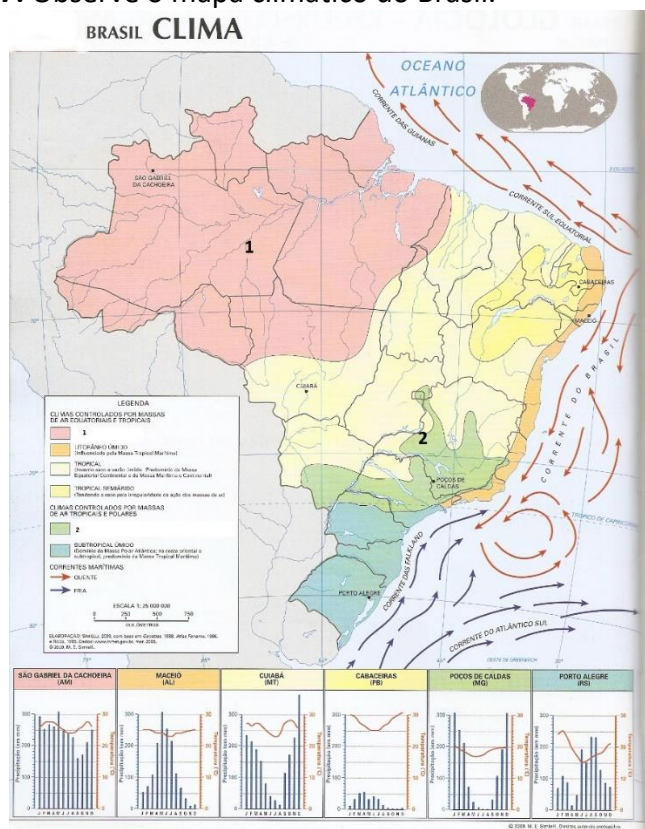
16. A formação de depósitos minerais pode ocorrer por diversos processos geológicos. Um desses processos envolve o transporte de substâncias por agentes superficiais, seguido pela deposição mecânica ou precipitação química em ambientes como lagos, deltas e planícies aluviais.

(Adaptado de TEIXEIRA, W. et. al. (org.). Decifrando a Terra, 2000, p.457)

Esse processo de formação está associado a depósitos minerais do tipo:

- a) sedimentar.
- b) magmático.
- c) metamórfico.
- d) hidrotermal.
- e) supérgeno.

17. Observe o mapa climático do Brasil.

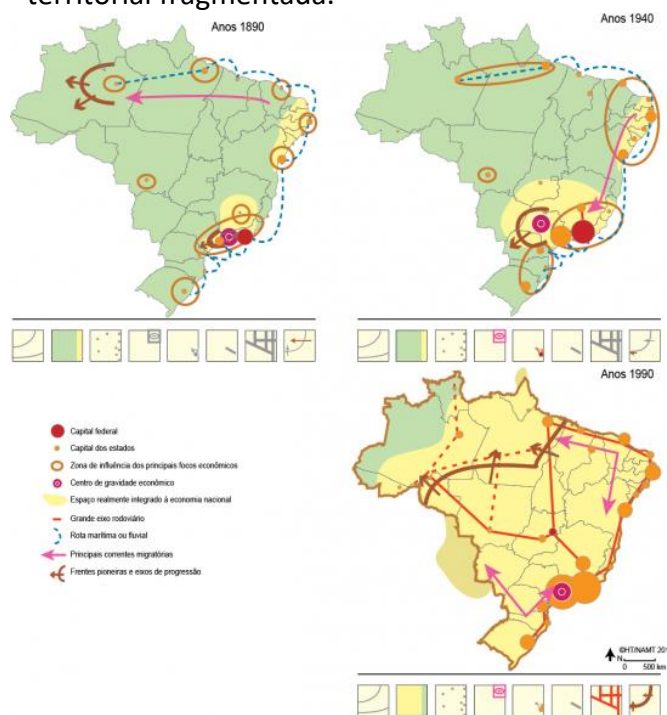


Os tipos climáticos predominantes nas áreas indicadas pelos números 1 e 2 correspondem, respectivamente, a:

- a) Tropical e Equatorial.
- b) Semiárido e Tropical de Altitude.

- c) Equatorial e Tropical de Altitude.
- d) Tropical e Subtropical.
- e) Semiárido e Tropical.

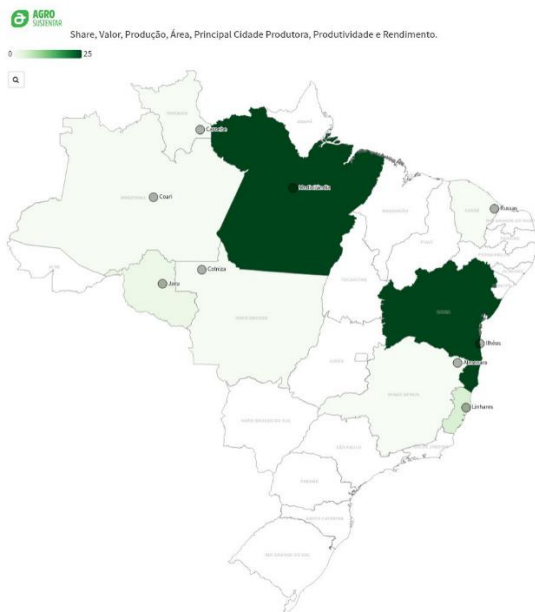
18. A economia brasileira, ao longo de sua história, foi moldada por ciclos econômicos distintos, cada um impactando diferentes regiões do país e contribuindo para a formação de uma estrutura territorial fragmentada.



(Adaptado de THÉRY, H.; MELLO, N. A. Atlas do Brasil. Disparidades e dinâmicas do território, 2018, p.46)
Qual das alternativas associa corretamente os ciclos econômicos às regiões correspondentes?

- a) Cana-de-açúcar no Nordeste; Mineração em Minas Gerais; Café no Sudeste; Borracha na Amazônia.
- b) Mineração no Nordeste; Cana-de-açúcar em Minas Gerais; Café no Sudeste; Borracha na Amazônia.
- c) Borracha no Nordeste; Mineração em Minas Gerais; Café no Sudeste; Cana-de-açúcar na Amazônia.
- d) Cana-de-açúcar no Nordeste; Mineração em Minas Gerais; Borracha no Sudeste; Café na Amazônia.
- e) Mineração no Nordeste; Borracha em Minas Gerais; Café no Sudeste; Cana-de-açúcar na Amazônia.

19. Observe o mapa das principais áreas de produção agrícola no Brasil desse produto, em que os grandes produtores são a Bahia e o Pará.

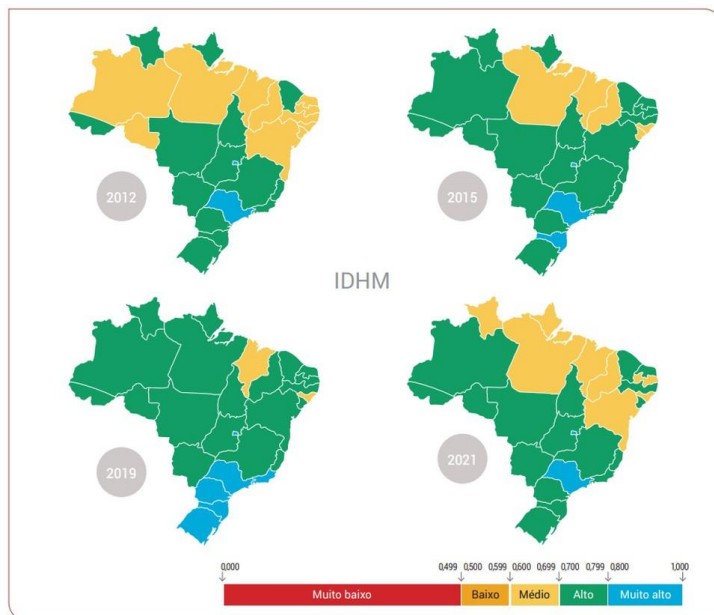


As áreas em destaque no mapa representam a concentração da produção de:

- a) Soja.
- b) Milho.
- c) Cacau.
- d) Cana-de-açúcar.
- e) Algodão.

20. O Índice de Desenvolvimento Humano Municipal (IDHM) é uma ferramenta importante para avaliar o progresso social nos municípios brasileiros, considerando dados do censo demográfico.

(Adaptado de Atlas do Desenvolvimento Humano nas Regiões Metropolitanas Brasileiras, 2014, p.18)



Fonte: PNUD e FJP. Dados básicos IBGE/PNAD Contínua e SIH/SUS.

Uma das principais vantagens do IDHM em relação ao Produto Interno Bruto (PIB) é que o IDHM:

- a) Avalia a produção econômica per capita dos municípios, como critério de avaliação da qualidade de vida.
- b) Baseia-se na produção agropecuária municipal, renda real e serviços públicos municipais.
- c) Prioriza o desenvolvimento humano, considerando saúde, educação e renda per capita, em vez de focar apenas no crescimento econômico.
- d) Mede a capacidade produtiva dos setores de serviços e indústria e o retorno em serviços públicos.
- e) Avalia os impactos ambientais e a pegada ecológica dos municípios, aliada a educação e longevidade.

CONHECIMENTOS ESPECÍFICOS**CONHECIMENTOS ESPECÍFICOS 1***Thaysa Vianna*

21. De acordo com os dados epidemiológicos relacionados à mortalidade na infância, julgue os itens e marque a alternativa correta.

- a) A taxa de mortalidade em menores de 30 dias é denominada mortalidade neonatal.
- b) A mortalidade entre 0 e 6 dias é classificada como neonatal precoce.
- c) A mortalidade pós neonatal é aquela que ocorre entre 28 e 365 dias de vida.
- d) A mortalidade que ocorre entre 7 e 27 dias é classificada em neonatal tardia.
- e) Mortalidade infantil é aquela que ocorre entre 0 e 28 dias de vida.

22. Sobre os cuidados de enfermagem na administração de insulina, marque a alternativa correta.

- a) Caso seja necessário aplicar dois tipos de insulina na mesma seringa, a insulina Regular deve ser aspirada em primeiro lugar.
- b) Caso o paciente esteja utilizando a agulha de 5 mm, a prega subcutânea é indispensável.
- c) Após aplicar a insulina em determinado ponto, este deve ser evitado durante 15 dias.
- d) É obrigatória a antisepsia com álcool 70% antes de administrar a insulina.
- e) Deve-se dividir cada local de aplicação em quadrantes espaçadas em pelo menos 1,5 cm entre elas, seguindo em sentido horário.

23. São considerados sinais e sintomas suspeitos de câncer de mama e de referência urgente para a confirmação diagnóstica. EXCETO:

- a) Qualquer nódulo mamário em mulheres com mais de 50 anos.

b) Nódulo mamário em mulheres com mais de 30 anos, que persistem por mais de um ciclo menstrual.

c) Nódulo mamário de consistência endurecida e fixo ou que vem aumentando de tamanho, em mulheres adultas de qualquer idade.

d) Descarga papilar sanguinolenta unilateral.

e) Lesão eczematosa da pele que responde a tratamentos tópicos.

24. Sobre a vacina Pneumo 23, marque o item incorreto:

- a) Doses subsequentes devem ser evitadas em pessoas vacinadas há menos de 4 anos, pelo risco de desenvolver reações.
- b) Doenças febris moderadas ou graves, recomenda-se adiar a vacinação até a resolução do quadro.
- c) Para a primeira dose, considerar intervalo de 6 a 8 semanas, após uso anterior das vacinas Pneumocócica 10.
- d) A vacina é contraindicada para crianças menores de 2 (dois) anos de idade.
- e) São eventos sistêmicos: febre 38,5°, astenia, cefaleia, artralgia e mialgia podem ocorrer, sendo mais intensos e frequentes na revacinação.

25. Sobre a vacina influenza trivalente (fragmentada, inativada), marque a alternativa correta.

- a) A idade para vacinação e/ou grupo recomendado o Crianças a partir de 6 meses de idade, até os 6 anos, 11 meses e 29 dias de idade.
- b) Para crianças indígenas e crianças com comorbidade, 6 meses a 9 anos, 11 meses e 29 dias
- c) Gestantes e Idosos devem receber duas doses durante as campanhas de vacinação.
- d) Prevenção de infecções pelo vírus influenza (Myxovirus influenzae), responsável por doenças do trato respiratório, e suas complicações, tais como pneumonias virais e bacterianas.
- e) As vacinas do Laboratório Butantan devem ser ofertas para crianças de 6 meses a 2 anos de idade na dose de 0,5 mL.

26. Sobre a Cetoacidose Diabética, qual valor caracteriza um quadro grave?

- a) Cetonemia > 8 mmol
- b) Bicarbonato < 5 mmol
- c) Glasgow < 11
- d) Saturação < 90%
- e) PA sistólica < 80 mmHg

Sobre a vacina Vacina papilomavírus humano 6, 11, 16 e 18 (recombinante) – Vacina HPV, julgue o item incorreto.

- a) A vacina é feita em dose única, para NÃO vacinados, de 09 a 14 anos, 11 meses e 29 dias.
- b) Caso a criança não tenha sido vacinada (dose única) até os 10 anos, a vacina HPV deverá ser administrada antes de completar 15 anos.
- c) Pessoas vítimas de abuso sexual, devem receber 3 doses da vacina
- d) Pessoas portadoras de papilomatose respiratória recorrente (PPR), a partir de 1 ano de idade, deverão receber 03 doses da vacina HPV4 (0, 2 e 6 meses).
- e) Pessoas de 9 a 45 anos de idade, vivendo com HIV/Aids, transplantados de órgãos sólidos e de medula óssea e pacientes oncológicos, administrar 3 (três) doses da vacina com intervalo de 2 (dois) meses entre a primeira e segunda dose e 6 (seis) meses entre a primeira e terceira dose (0, 2 e 6 meses). Para a vacinação destes grupos, mantém-se a necessidade de prescrição médica.

CONHECIMENTOS ESPECÍFICOS 2

Lígia Carvalheiro

28. Sobre os princípios do Sistema Único de Saúde (SUS) previstos no Art. 7º da Lei nº 8.080/90, assinale a alternativa INCORRETA:

- a) A universalidade garante acesso a todos os níveis de assistência.

- b) A integralidade se manifesta em ações pontuais, mas em todos os níveis de assistência.
- c) A descentralização implica direção única em cada esfera de governo.
- d) A igualdade veda preconceitos ou privilégios na assistência.
- e) A participação da comunidade é essencial para o controle social.

29. Segundo o Art. 5º da Lei nº 8.080/90, qual das alternativas abaixo apresenta um dos objetivos do Sistema Único de Saúde (SUS)?

- a) Priorizar a assistência curativa em detrimento das ações de prevenção de doenças.
- b) Concentrar esforços na assistência individual, negligenciando as ações de saúde coletiva.
- c) Identificar e divulgar os fatores condicionantes e determinantes da saúde da população.
- d) Formular políticas de saúde isoladas das considerações sobre os fatores econômicos e sociais.
- e) Limitar a assistência à saúde apenas aos indivíduos que contribuem diretamente para o sistema.

30. De acordo com o Art. 4º da Lei nº 8.142/90, qual das seguintes alternativas seguintes é um requisito para que Municípios, Estados e o Distrito Federal recebam os recursos federais destinados à saúde?

- a) Apresentar um plano de saúde com vigência superior a quatro anos.
- b) Contar com um Conselho de Saúde com representação exclusiva de gestores e profissionais de saúde.
- c) Possuir um Fundo de Saúde para o gerenciamento dos recursos.
- d) Destinar a totalidade da receita tributária para ações e serviços de saúde.
- e) Ter implementado integralmente o Plano de Carreira, Cargos e Salários (PCCS) da saúde.

31. De acordo com o Art. 4º da Resolução COFEN nº 736/2024, que estabelece as etapas para o Processo de Enfermagem (PE), qual das alternativas abaixo as descreve corretamente?

- a) O Diagnóstico de Enfermagem consiste na realização das intervenções planejadas para o cuidado.
- b) A Coleta de Dados de Enfermagem é a terceira etapa do processo de enfermagem.
- c) O Planejamento de Enfermagem envolve a identificação das necessidades e problemas de saúde da pessoa, família ou coletividade.
- d) A Implementação de Enfermagem compreende o processo de interpretação e agrupamento dos dados coletados.
- e) A Evolução de Enfermagem é processo sistemático e contínuo de verificação das mudanças ocorridas na pessoa, família ou coletividade em relação aos resultados esperados.

32. Segundo o PARECER NORMATIVO Nº 1/2024/COFEN, quantas horas de Enfermagem devem ser dispensadas por paciente nas 24 horas de assistência para o cuidado de alta dependência?

- a) 4 horas
- b) 6 horas
- c) 10 horas
- d) 12 horas
- e) 18 horas

33. Segundo os tipos de liderança, qual das alternativas abaixo caracteriza corretamente a liderança democrática?

- a) O líder impõe suas decisões sem consultar a equipe, priorizando a realização do trabalho acima das relações humanas.
- b) O líder evita tomar decisões, delegando o poder de escolha aos membros da equipe sem oferecer orientação.

c) O líder motiva a equipe, valoriza a opinião do grupo e busca o desenvolvimento individual dos profissionais para melhores resultados.

d) O líder expõe falhas publicamente e não costuma elogiar, resultando em um ambiente de trabalho desmotivador.

e) O líder tem participação mínima nos projetos e terceiriza a divisão de tarefas, mostrando falta de comprometimento.

34. Sobre a Perda Auditiva Induzida por Ruído (PAIR), qual das seguintes características define essa condição?

a) Trata-se de uma perda auditiva condutiva, geralmente unilateral e reversível com o afastamento da exposição ao ruído.

b) É uma perda auditiva neurosensorial, tipicamente bilateral, irreversível e que pode progredir com a continuidade da exposição ao ruído.

c) A PAIR manifesta-se principalmente com zumbido intenso e vertigem, sem necessariamente envolver a perda da audição.

d) O risco de desenvolver PAIR é significativo apenas quando a exposição ao ruído ultrapassa 100 dB (A) por longos períodos.

e) A suscetibilidade individual é um fator de risco irrelevante para o desenvolvimento da Perda Auditiva Induzida por Ruído.

CONHECIMENTOS ESPECÍFICOS 3*Breno Caldas*

35. Segundo a Resolução COFEN nº 557/17, que normatiza a atuação da equipe de enfermagem no procedimento de Aspiração de Vias Aéreas, é correto afirmar que:

- a) Os pacientes graves, submetidos a intubação orotraqueal ou traqueostomia, em unidades de emergência deverão ter suas vias aéreas privativamente aspiradas por profissional Enfermeiro.
- b) Os pacientes atendidos em Unidades de Emergência, Salas de Estabilização de Emergência considerados graves, mesmo que não estando em respiração artificial, deverão ser aspirados privativamente pelo profissional Enfermeiro.
- c) Os pacientes em unidades de repouso/observação, unidades de internação e em atendimento domiciliar, considerados não graves, poderão ter esse procedimento realizado por Técnico de Enfermagem e Auxiliar de Enfermagem, desde que avaliado e prescrito pelo Enfermeiro.
- d) Os pacientes crônicos, em uso de traqueostomia de longa permanência ou definitiva em ambiente hospitalar, de forma ambulatorial ou atendimento domiciliar, poderão ter suas vias aéreas aspirada por Técnico de Enfermagem e Auxiliar de Enfermagem, desde que devidamente avaliado e prescrito pelo Enfermeiro.
- e) Os pacientes graves, em unidades semi-intensivas ou intermediárias poderão ter esse procedimento realizado por Técnico de Enfermagem, desde que avaliado e prescrito pelo Enfermeiro.

36. Segundo a Resolução COFEN nº 689/22, que normatiza a atuação da equipe de enfermagem no cumprimento de prescrições a distância, através de meios eletrônicos, é correto afirmar que:

- a) Um profissional de Enfermagem recebeu prescrição médica eletrônica à distância de um protocolo de quimioterapia com quantidade de doses para um período de tratamento de uma semana, de um paciente. O Enfermeiro responsável informou que a prescrição só possui validade de 24h, logo, não poderia cumprir tal prescrição.
- b) O profissional de saúde que realiza prescrições à distância, através de meios eletrônicos, deve garantir condições técnicas apropriadas para que o atendimento seja transmitido, gravado, armazenado e descrito na ficha de atendimento nos serviços de urgência e emergência ou no prontuário do paciente nos casos do atendimento domiciliar e telessaúde, assegurando ainda o cumprimento integral à Lei Geral de Proteção de Dados (LGPD).
- c) Nos serviços hospitalares, prescrições possuem validade pelo período de 48 horas.
- d) É permitido aos profissionais de Enfermagem a execução de prescrição fora da validade, em casos específicos.
- e) Aos profissionais de enfermagem cabe o cumprimento de prescrições à distância, fornecidas por meio de rádio, telefones fixos e/ou móveis, aplicativos de mensagem, correio eletrônico ou quaisquer outros meios, quando feita por profissional regulador de serviços de atendimento pré-hospitalar móvel de urgência e emergência, público ou privado.

37. Nos termos do Código de Ética dos Profissionais de Enfermagem, instituído pela Resolução COFEN nº 564/2017, é correto afirmar que:

- a) É dever do profissional de enfermagem aprimorar seus conhecimentos técnico-científicos, ético-políticos, socioeducativos, históricos e culturais que dão sustentação à prática profissional.
- b) É dever do profissional de enfermagem requerer junto ao gestor a quebra de vínculo da relação profissional/usuários quando houver risco à sua integridade física e moral, comunicando ao Coren e assegurando a continuidade da assistência de Enfermagem.
- c) É dever do profissional de enfermagem incentivar e apoiar a participação dos profissionais de enfermagem no desempenho de atividades em organizações da categoria.
- d) É proibido ao profissional de enfermagem recusar-se a executar atividades que não sejam de sua competência técnica, científica, ética e legal ou que não ofereçam segurança ao profissional, à pessoa, à família e à coletividade.
- e) É direito do profissional de enfermagem aprimorar os conhecimentos técnico-científicos, ético-políticos, socioeducativos e culturais, em benefício da pessoa, família e coletividade e do desenvolvimento da profissão.

38. Um adulto vítima de queimaduras é considerado grande queimado quando apresenta Superfície Corporal Queimada – SCQ acima de:

- a) 15%
- b) 20%
- c) 30%
- d) 10%
- e) 25%

39. Com base na Lei nº 8.080/90, assinale a alternativa que apresenta corretamente a competência da direção nacional do Sistema Único de Saúde (SUS).

- a) Propor a celebração de convênios, acordos e protocolos internacionais relativos à saúde, saneamento e meio ambiente.
- b) Participar na formulação e na implementação das políticas de saneamento básico.
- c) Planejar, organizar, controlar e avaliar as ações e os serviços de saúde e gerir e executar os serviços públicos de saúde.
- d) Em caráter suplementar, formular, executar, acompanhar e avaliar a política de insumos e equipamentos para a saúde.
- e) Elaboração e atualização periódica do plano de saúde.

40. Segundo a Resolução COFEN nº 710/22, que atualiza a norma técnica referente à atuação da Equipe de Enfermagem no processo de doação, captação e transplante de órgãos, tecidos e células, e dá outras providências, é correto afirmar que:

- a) Havendo necessidade de reconstituição do corpo, cabe ao Enfermeiro a realização dos procedimentos necessários, incluindo a sutura.
- b) A entrevista familiar, com a finalidade de doação de órgãos, tecidos e células, compete ao Enfermeiro e ao Técnico de Enfermagem.
- c) No âmbito da Equipe de Enfermagem, atuam no processo de doação, captação e transplante de órgãos, tecidos e células, o Enfermeiro, o Técnico de Enfermagem e o Auxiliar de Enfermagem, respeitadas as competências do seu grau de habilitação.
- d) Compete ao Técnico de Enfermagem realizar coleta de sangue do cordão umbilical e placentário e rotulagem, para Banco de Sangue de Cordão Umbilical e Placentário.
- e) Compete ao Técnico de Enfermagem realizar avaliação do doador, retirada do tecido e processamento, desde que tecnicamente habilitado, seguindo as diretrizes do SNT/MS, para fins de Banco de Pele de origem humana e Banco de Tecidos Cardiovasculares.

41. De acordo com a Resolução COFEN nº 564/2017, é correto afirmar o que consta em:

- a) A advertência escrita consiste na admoestação ao infrator, de forma reservada, que será registrada no prontuário do mesmo, na presença de duas testemunhas.
- b) A multa consiste na obrigatoriedade de pagamento 10 (dez) vezes o valor da anuidade da categoria profissional à qual pertence o infrator, em vigor no ato da infração.
- c) A advertência pública consiste em repreensão que será divulgada nas publicações oficiais do Sistema Cofen/Conselhos Regionais de Enfermagem e terá sua carteira retida no ato da notificação.
- d) A suspensão consiste na proibição do exercício profissional da Enfermagem por um período de até 90 (noventa) dias e será divulgada nas publicações oficiais do Sistema Cofen/Conselhos Regionais de Enfermagem, jornais de grande circulação e comunicada aos órgãos empregadores.
- e) A cassação consiste na perda do direito ao exercício da Enfermagem por um período de até 20 anos e será divulgada nas publicações do Sistema Cofen/Conselhos Regionais de Enfermagem e em jornais de grande circulação.

42. A Resolução COFEN nº 736/2024 estabelece diretrizes para a implementação do Processo de Enfermagem em todos os contextos socioambientais onde ocorre o cuidado profissional. Considerando essa normativa, assinale a alternativa correta:

- a) A etapa Avaliação de Enfermagem compreende a coleta de dados subjetivos (exame físico) e objetivos (entrevista) inicial e contínua pertinentes à saúde da pessoa, da família, coletividade e grupos especiais.
- b) Os Técnicos e Auxiliares de Enfermagem participam do Processo de Enfermagem, com Anotações de Enfermagem, bem como no diagnóstico de enfermagem.
- c) O Planejamento de Enfermagem deve envolver a priorização de Diagnósticos de Enfermagem, a

determinação de resultados (quantitativos e/ou qualitativos) esperados e exequíveis de enfermagem e de saúde e a tomada de decisão terapêutica, declarada pela prescrição de enfermagem das intervenções, ações/atividades e protocolos assistenciais.

- d) A primeira etapa do processo de enfermagem é o histórico de Enfermagem, que é realizado mediante auxílio de técnicas para a obtenção de informações sobre as necessidades do cuidado de Enfermagem e saúde relevantes para a prática.
- e) A etapa da Implementação de Enfermagem é apoiada nos Padrões de cuidados em Programas de Saúde, que corresponde aos cuidados autônomos do Enfermeiro, ou seja, prescritos pelo enfermeiro de forma independente, e realizados pelo Enfermeiro, por Técnico de enfermagem ou por Auxiliar de Enfermagem, observadas as competências técnicas de cada profissional e os preceitos legais da profissão.

CONHECIMENTOS ESPECÍFICOS 4

Guilherme Gasparini

43. Um soldado da ESFCEX comparece em sua unidade de saúde apresentando ansiedade e preocupação. Quando questionado, relata que há 2 dias atrás se submeteu ao risco de contaminação pelo vírus HIV através de sexo casual desprotegido. Durante a consulta, após coleta de histórico, anamnese, exame físico e teste rápido, você orienta a necessidade de realizar a Profilaxia Pós Exposição (PEP). Neste caso, a PEP é indicada porque deve ser realizada, idealmente:

- a) Entre 24 horas a 48 horas.
- b) Nas primeiras duas horas até 72 horas após a exposição.
- c) Até 96 horas.
- d) Nas primeiras duas horas até 48 horas após exposição.
- e) Nas primeiras duas horas até 96 horas após exposição.

44. Sobre a RDC 222/2018, assinale a alternativa INCORRETA:

- a) Os sacos para acondicionamento de RSS do grupo A devem ser substituídos ao atingirem o limite de 2/3 (dois terços) de sua capacidade ou então a cada 48 (quarenta e oito) horas.
- b) Os sacos contendo RSS do grupo A de fácil putrefação devem ser substituídos apenas quando atingirem o volume de 2/3 (dois terços) de sua capacidade.
- c) Os RSS do Grupo A que não precisam ser obrigatoriamente tratados.
- d) Os sacos que acondicionam os RSS do Grupo D não precisam ser identificados.
- e) Os sacos contendo RSS do grupo A de fácil putrefação podem ser substituídos a cada 24 horas.

45. O método de triagem utilizada na atenção pré-hospitalar em acidentes com múltiplas vítimas e que têm por intuito aumentar a chance de sobrevivência do maior número de vítimas é a:

- a) Manchester.
- b) Suporte Básico de Vida.
- c) START.
- d) Escala de Coma de Glasgow.
- e) RASS.

46. No método START selecionamos algumas cores para triagem dos pacientes, considerando uma vítima que possui menos de 30 respirações por minuto, preenchimento capilar inferior a dois segundos e seja capaz de obedecer a comandos verbais e andar, a cor na triagem START indicada no método START é:

- a) Amarelo.
- b) Vermelho.
- c) Azul.
- d) Verde.
- e) Preto.

47. Durante atividade de treinamento na ESFCEEx, um dos soldados tropeçou e bateu de forma contundente a cabeça contra um tronco de árvore. Imediatamente houve o desmaio e diminuição da resposta ocular, verbal e motora. Durante avaliação do soldado, você observa que não há abertura ocular espontânea, verbaliza sons e flexão anormal dos membros. Pupilas isocóricas, fotorreagente apenas ao lado direito. Em relação à Escala de Coma de Glasgow (ECG), qual a pontuação do soldado?

- a) 8.
- b) 9.
- c) 5.
- d) 7.
- e) 6.

48. Durante atividade de treinamento na ESFCEEx, um dos soldados tropeçou e bateu de forma contundente a cabeça contra um tronco de árvore. Imediatamente houve o desmaio e notou-se ausência de respiração e batimento cardíaco. Considerando as normativas da *American Heart Association* (AHA) no atendimento em Parada Cardiorrespiratória adulto, as compressões devem ser realizadas na frequência de ____ a ____ por minuto na profundidade de ____ a ____ centímetros, revezando o socorrista a cada ____ minutos ou antes em caso de cansaço.

- a) 80 a 100 – 5 a 6 – 5.
- b) 100 a 120 – 5 a 6 – 3.
- c) 100 a 120 – 5 a 6 – 2.
- d) 80 a 100 – 5 a 6 – 3.
- e) 80 a 100 - 6 a 7 - 2.

49. Segundo o Manual de Medidas de Prevenção de Infecção Relacionada à Assistência à Saúde (2017), qual das medidas abaixo não representa uma indicação para prevenção de infecção do trato urinário (ITU)?

- a) Após a inserção, fixar o cateter de modo seguro e que não permita tração ou movimentação.
- b) Manter o sistema de drenagem fechado e estéril.
- c) Não desconectar o cateter ou tubo de drenagem, exceto se a irrigação for necessária.
- d) Trocar todo o sistema quando ocorrer desconexão, quebra da técnica asséptica ou vazamento.
- e) Para exame de urina, coletar pequena amostra através de aspiração de urina com agulha estéril da própria bolsa coletora.

50. Um paciente internado em um dos hospitais regidos pela marinha apresenta os seguintes parâmetros gasométricos: pH = 7,24; HCO_3^- = 18mEq/L e PaCO_2 = 34mmHg.

Diante destes achados, o paciente apresenta:

- a) Alcalose respiratória.
 - b) Acidose respiratória.
 - c) Alcalose metabólica.
 - d) Acidose metabólica.
 - e) Acidose mista.
-

O QUE VOCÊ ACHOU DESTE SIMULADO?

Conte-nos como foi sua experiência ao fazer este simulado.

Sua opinião é muito importante para nós!

<https://forms.gle/3RC8pkHLNAnpSnxQ9>

NÃO É ASSINANTE?

Confira nossos planos, tenha acesso a milhares de cursos e participe gratuitamente dos projetos exclusivos. Clique no link!

<http://estrategi.ac/assinaturas>

CONHEÇA NOSSO SISTEMA DE QUESTÕES

Estratégia Questões nasceu maior do que todos os concorrentes, com mais questões cadastradas e mais soluções por professores. Clique no link e conheça!

<http://estrategi.ac/ok1zt0>