



1º SIMULADO ESPECIAL

MPU

Analista do MPU
Perito em Engenharia Elétrica
Pós-Edital

Simulado

Simulado MPU (Analista do MPU - Engenharia Elétrica)

Nome: _____

INFORMAÇÕES SOBRE O SIMULADO

- 1 - Este simulado conta com questões focadas no concurso para **Analista do MPU - Engenharia Elétrica do MPU**;
- 2 - A prova contém itens que abordam conhecimentos cobrados no edital do concurso;
- 3 - As questões são inéditas e foram elaboradas pelos nossos professores com base no perfil da banca organizadora;
- 4 - Os participantes têm das **8:00h às 13:30h** para responder às questões e preencher o Gabarito Eletrônico;
- 5 - O link para preencher o formulário com seu gabarito está localizado logo após estas instruções;

PREENCHA SEU GABARITO

Clique no link, ou copie e cole no seu navegador, para preencher seu gabarito.

<https://forms.gle/sXFuM9mLLf9PzsLi6>

01 - (A)(B)(C)(D)(E)	17 - (A)(B)(C)(D)(E)	33 - (A)(B)(C)(D)(E)	49 - (A)(B)(C)(D)(E)	65 - (A)(B)(C)(D)(E)
02 - (A)(B)(C)(D)(E)	18 - (A)(B)(C)(D)(E)	34 - (A)(B)(C)(D)(E)	50 - (A)(B)(C)(D)(E)	66 - (A)(B)(C)(D)(E)
03 - (A)(B)(C)(D)(E)	19 - (A)(B)(C)(D)(E)	35 - (A)(B)(C)(D)(E)	51 - (A)(B)(C)(D)(E)	67 - (A)(B)(C)(D)(E)
04 - (A)(B)(C)(D)(E)	20 - (A)(B)(C)(D)(E)	36 - (A)(B)(C)(D)(E)	52 - (A)(B)(C)(D)(E)	68 - (A)(B)(C)(D)(E)
05 - (A)(B)(C)(D)(E)	21 - (A)(B)(C)(D)(E)	37 - (A)(B)(C)(D)(E)	53 - (A)(B)(C)(D)(E)	69 - (A)(B)(C)(D)(E)
06 - (A)(B)(C)(D)(E)	22 - (A)(B)(C)(D)(E)	38 - (A)(B)(C)(D)(E)	54 - (A)(B)(C)(D)(E)	70 - (A)(B)(C)(D)(E)
07 - (A)(B)(C)(D)(E)	23 - (A)(B)(C)(D)(E)	39 - (A)(B)(C)(D)(E)	55 - (A)(B)(C)(D)(E)	71 - (A)(B)(C)(D)(E)
08 - (A)(B)(C)(D)(E)	24 - (A)(B)(C)(D)(E)	40 - (A)(B)(C)(D)(E)	56 - (A)(B)(C)(D)(E)	72 - (A)(B)(C)(D)(E)
09 - (A)(B)(C)(D)(E)	25 - (A)(B)(C)(D)(E)	41 - (A)(B)(C)(D)(E)	57 - (A)(B)(C)(D)(E)	73 - (A)(B)(C)(D)(E)
10 - (A)(B)(C)(D)(E)	26 - (A)(B)(C)(D)(E)	42 - (A)(B)(C)(D)(E)	58 - (A)(B)(C)(D)(E)	74 - (A)(B)(C)(D)(E)
11 - (A)(B)(C)(D)(E)	27 - (A)(B)(C)(D)(E)	43 - (A)(B)(C)(D)(E)	59 - (A)(B)(C)(D)(E)	75 - (A)(B)(C)(D)(E)
12 - (A)(B)(C)(D)(E)	28 - (A)(B)(C)(D)(E)	44 - (A)(B)(C)(D)(E)	60 - (A)(B)(C)(D)(E)	76 - (A)(B)(C)(D)(E)
13 - (A)(B)(C)(D)(E)	29 - (A)(B)(C)(D)(E)	45 - (A)(B)(C)(D)(E)	61 - (A)(B)(C)(D)(E)	77 - (A)(B)(C)(D)(E)
14 - (A)(B)(C)(D)(E)	30 - (A)(B)(C)(D)(E)	46 - (A)(B)(C)(D)(E)	62 - (A)(B)(C)(D)(E)	78 - (A)(B)(C)(D)(E)
15 - (A)(B)(C)(D)(E)	31 - (A)(B)(C)(D)(E)	47 - (A)(B)(C)(D)(E)	63 - (A)(B)(C)(D)(E)	79 - (A)(B)(C)(D)(E)
16 - (A)(B)(C)(D)(E)	32 - (A)(B)(C)(D)(E)	48 - (A)(B)(C)(D)(E)	64 - (A)(B)(C)(D)(E)	80 - (A)(B)(C)(D)(E)

SIMULADO NO SISTEMA DE QUESTÕES

Clique no link, ou copie e cole no seu navegador, para fazer este simulado também no SQ!

<https://coruja.page.link/NmBf>

MÓDULO I**LÍNGUA PORTUGUESA***Felipe Luccas***01.** Observe o seguinte fragmento textual:

“Um bom filme não é exatamente aquele que, quando termina, nos deixa insatisfeitos, parados, olhando, quietos, para a tela, enquanto passam os letreiros, desejando que não cesse? Um bom livro não é aquele que, quando encerramos a leitura, permanece um pouco apoiado no colo e nos deixa absortos e distantes, pensando que não poderia terminar? Uma boa festa, um bom jogo, um bom passeio, uma boa cerimônia não é aquela que queremos que se prolongue? Com a vida de cada um e de cada uma também tem de ser assim; afinal de contas, não nascemos prontos e acabados. Ainda bem, pois estar satisfeito consigo mesmo é considerar-se terminado e constrangido ao possível da condição do momento.”

Mário Sérgio Cortella

Assinale a opção que apresenta a posição central desse pequeno texto:

- a) a ideia de uma satisfação completa e permanente é inalcançável na vida.
- b) a insatisfação constante, embora seja necessária, causa fadiga e angústia.
- c) a vida consiste em um processo contínuo de aprendizado e transformação.
- d) todos almejam um final feliz em suas vidas, assim como nos filmes e livros.
- e) muitos recorrem a filmes e livros para escapar da realidade insatisfatória.

02. Assinale a opção que mostra informações corretas sobre o gênero e o tipo textuais desse fragmento textual.

- a) A Texto descritivo, de tipo jornalístico, da responsabilidade de um observador, com predominância de identificar ou localizar uma realidade qualquer.
- b) B Texto descritivo, de tipo informativo, da responsabilidade de um especialista, com predominância de qualificar uma realidade qualquer.
- c) C Tipo dissertativo, de caráter expositivo-informativo, da responsabilidade de uma autoridade, com predominância de expor fatos.
- d) D Tipo dissertativo, de caráter argumentativo, da responsabilidade de um argumentador, com predominância de defender uma tese.
- e) E Tipo narrativo, de caráter realista, da responsabilidade de um narrador, com predominância de relato de fatos em sequência cronológica.

03. Assinale a frase em que a passagem da voz ativa para a passiva com auxiliar foi feita de forma adequada.

- a) O fogo queima facilmente a madeira. / A madeira foi queimada facilmente pela madeira.
- b) Todos procuravam a verdade a ser dita. / A verdade a ser dita fora procurada por todos.
- c) O paciente corria o risco de morte durante a cirurgia. / O risco de morte era corrido pelo paciente durante a cirurgia.
- d) O povo não guardara as memórias dos tempos bons. / As memórias dos tempos bons não eram guardadas pelo povo.
- e) Não importa se a gravadora lança as músicas. / Não importa se as músicas foram lançadas pela gravadora.

04. Assinale a opção em que a relação lógica entre os segmentos da frase se encontra corretamente indicada.

- a) Antes que o trem chegasse à estação, / todos os passageiros já estavam o aguardando. – relação de tempo
- b) Eram esses os seus hábitos; / ultimamente, porém, mudara um pouco. – relação de explicação
- c) Era um homem como todos os outros, / a não ser aqueles sem caráter algum. – relação de conformidade
- d) Ponham-se as sacolas no armário, / assim como se faz em casa. – relação de modo.
- e) Correu em direção à casa do seu compadre, / a fim de levar um bolo. – relação de causa.

05. Assinale a frase abaixo que não exemplifica a substantivação de um adjetivo.

- a) O impossível de hoje pode ser o possível de amanhã.
- b) Quem ao feio ama, bonito lhe parece.
- c) O excelente sempre busca se superar.
- d) O barato sai caro; pode acreditar nisso.
- e) A vida só é dura para quem é mole.

06. A frase abaixo em que as duas palavras sublinhadas mostram acento gráfico devido à mesma regra, é:

- a) A ignorância é o maior inimigo do progresso de um país.
- b) O ímpeto atua como um combustível para a alma.
- c) O café sempre dá um pé de energia para começar o dia.
- d) Borboletas pousaram na janela, e fui até lá para contemplá-las.
- e) Ninguém contava o final do episódio de ontem.

07. Assinale a opção na qual o adjetivo expressa uma opinião sobre as sociedades.

- a) sociedades inglesas.
- b) sociedades contemporâneas.
- c) sociedades globais.
- d) sociedades tóxicas.
- e) sociedades digitais.

08. Assinale a frase abaixo que mostra paralelismo em sua estruturação:

- a) Comprar uma moto e alugá-la não são ações lucrativas.
- b) Sorte no amor, azar no jogo e atraso no trânsito fazem parte da vida.
- c) Quanto mais difícil é fechar um edital, mais altas são as remunerações;
- d) Pelo ofício circular, recomendou-se aos Ministérios economizar energia e que elaborassem planos de redução de despesas;
- e) No discurso de posse, mostrou determinação, não ser inseguro, inteligência e ter ambição.

09. Entre as preposições destacadas, aquela que depende sintaticamente de um termo anterior é:

- a) Li um livro de Rousseau
- b) foi de fato comprovado
- c) não está de todo destruída
- d) o simples fato de alguém cometer uma falácia
- e) o fogo é quente por meio da premissa

10. Abaixo, há tipos diversos de textos elencados; assinale a correspondência adequada:

- a) tipo informativo: livros escolares;
- b) tipo normativo: regulamentos de condomínios;
- c) tipo publicitário: bulas de remédios;
- d) tipo didático: classificados;
- e) tipo instrucional: propaganda de celular.

11. Na frase “Gil a vida toda se esforçou muito, mas seus concorrentes nem sempre fizeram isso”, o verbo fazer substitui toda uma oração.

A frase abaixo em que isso também ocorre é:

- a) A mãe pediu que ninguém saísse, mas o filho fez o contrário múltiplas vezes;
- b) Enquanto a maioria estudava apenas teoria, uns poucos faziam exercícios;
- c) Nem todos os servidores públicos fazem as mesmas coisas todos os dias;
- d) Até os bombeiros chegarem, os médicos faziam atendimentos de emergência;
- e) Enquanto o chefe cozinhava a carne, o assistente fazia as sobremesas.

12. A frase em que NÃO há nenhum termo elíptico é:

- a) Ela lê livros de ficção, mas eu, apenas de conteúdo técnico;
- b) Nem todos entendem o texto que leem;
- c) As pessoas não priorizam as mesmas coisas que você;
- d) Gil estuda tanto quanto o irmão;
- e) Vaidade demais traz grandes prejuízos para a estima.

13. Assinale a alternativa que apresente as palavras em sentido lógico:

- a) O vento dançava entre as árvores, embalando as folhas secas pelo chão.
- b) A cidade acordou sob um manto de neblina, cobrindo as ruas como um véu.
- c) O juiz tomou uma decisão fria e calculada, sem deixar espaço para emoções.
- d) O tempo é um ladrão, roubando os momentos preciosos da nossa juventude.
- e) O atleta voou pela pista e cruzou a linha de chegada em primeiro lugar.

14. *O Ministério Público promove ações penais e civis, além de representar os interesses dos incapazes, atuando pela preservação de direitos em áreas, como: educação, saúde, meio ambiente, direitos dos idosos, crianças, adolescentes, pessoas portadoras de deficiência e dos interesses sociais e individuais indisponíveis.*

Para exercer o poder de um órgão fiscalizador, o Ministério Público não faz parte de nenhum dos outros três poderes (Legislativo, Judiciário e Executivo). Por isso, o MP tem como princípio sua a independência e autonomia funcional e administrativa.

O Ministério Público é instituição permanente e essencial à função jurisdicional do Estado, segundo o artigo 127 da Constituição Federal de 1988.

O texto deve ser classificado predominantemente como:

- a) A publicitário, pois faz propaganda da atividade dos promotores;
- b) B informativo, pois dá a conhecer fatos novos;
- c) C normativo, pois indica regras constitucionais a serem seguidas;
- d) D didático, pois ensina como proceder;
- e) E metalinguístico, pois indica significados de palavras.

15. No estudo da argumentação, uma falácia é um raciocínio que aparenta ser válido, mas contém um erro lógico. Assinale a alternativa em que a falácia não está corretamente identificada:

- a) Falsa causa – "Desde que comecei a usar minha camisa da sorte, meu time nunca mais perdeu. Com certeza, ela é o motivo das vitórias!"
- b) Apelo à ignorância – "Ninguém conseguiu provar que fantasmas não existem, então eles devem ser reais."
- c) Generalização apressada – "Se os planetas giram ao redor do Sol como elétrons ao redor do núcleo de um átomo, então o sistema solar deve obedecer às mesmas leis da física quântica."
- d) Falso dilema – "Ou você apoia todas as decisões do governo, ou você é contra o país."
- e) Ad hominem – "Esse cientista não pode estar certo sobre o aquecimento global, pois ele já errou uma previsão no passado e não é inteligente."

NOÇÕES DE ADMINISTRAÇÃO PÚBLICA

Stefan Fantini

16. O processo organizacional é composto por quatro Funções Administrativas, função planejamento, organização, direção e controle. Pode-se dizer que a função planejamento envolve, dentre outras, a seguinte ação:

- a) Dividir o trabalho e atribuir as responsabilidades.
- b) Estabelecer os objetivos e definir os meios (traçar as estratégias) para alcançá-los.
- c) Estabelecer os meios e recursos necessários para alcançar o objetivo proposto pelo planejamento.
- d) Conduzir os trabalhos para que seja colocado em prática tudo aquilo que foi organizado e planejado.
- e) Monitorar as atividades e fazer as correções necessárias.

17. João das Neves é Gerente de Comunicação de determinada Entidade Pública. A sua principal atribuição é divulgar para a sociedade os projetos e resultados alcançados pela Entidade. Mario Bros, por sua vez, também é funcionário dessa mesma Entidade Pública e tem como principal atribuição compartilhar informações relevantes com outros membros da Entidade.

Tendo em vista os papéis desempenhados pelo administrador, pode-se afirmar que João das Neves e Mario Bros desempenham, essencialmente, papéis:

- a) informacionais, de disseminador e porta-voz, respectivamente.
- b) interpessoais, de porta-voz e disseminador, respectivamente.
- c) interpessoais, de disseminador e porta-voz, respectivamente.
- d) informacionais, de porta-voz e disseminador, respectivamente.
- e) interpessoais, de porta-voz e monitor, respectivamente.

18. O planejamento estratégico

- a) é realizado pelo nível intermediário da organização.
- b) é orientado para o médio prazo.
- c) tem foco em tarefas rotineiras.
- d) envolve a organização como um todo.
- e) envolve uma determinada unidade da organização.

19. Conforme a teoria de Maslow, após terem sido satisfeitas as necessidades primárias, a próxima necessidade a ser satisfeita é a necessidade

- a) fisiológica
- b) de segurança
- c) social
- d) de estima
- e) de autorrealização

20. Suponha que o Ministério Público da União tenha analisado, em 2020, 1.000 processos, com um dispêndio total de 1.000.000 reais e, em 2021, tenha analisado 1.200 processos, com um dispêndio total de 1.200.000 reais.

Pode-se dizer que, de 2020 para 2021, o Ministério Público da União foi:

- a) mais eficiente
- b) menos eficiente
- c) menos eficaz
- d) mais eficaz
- e) igualmente eficaz

NOÇÕES DE SUSTENTABILIDADE

André Rocha

21. A empresa Poluição S/A quer instalar um novo estabelecimento em uma área que está dentro dos limites de uma Área de Relevante Interesse Ecológico instituída por decreto federal, localizada estritamente dentro dos limites de um determinado estado da federação e gerida pelo ICMBio. Acerca dessa situação e considerando que o empreendimento se enquadra nas hipóteses de exigência de licenciamento ambiental, é correto afirmar que:

- a) A empresa deverá entrar com pedido de licenciamento junto ao órgão ambiental licenciador estadual, haja vista a localização do empreendimento se restringir aos limites estaduais.
- b) A Área de Relevante Interesse Ecológico não poderia ter sido criada por decreto federal, apenas por lei.
- c) O empreendimento não pode ali ser instalado, pois a Área de Relevante Interesse Ecológico representa uma categoria de Unidade de Conservação de proteção integral, cujo objetivo principal é a preservação ambiental.

d) A empresa deverá entrar com pedido de licenciamento junto ao IBAMA.

e) A empresa deverá entrar com pedido de licenciamento junto ao órgão ambiental municipal onde se localiza a sede da empresa.

22. O delegado Alfa acabou de tomar posse no cargo e, como primeiro caso, recebeu um possível crime ambiental praticado por uma empresa. Recordando as principais disposições trazidas pela Lei de Crimes e Infrações Ambientais (Lei Federal nº 9.605/1998), ele recordou, corretamente, que:

- a) As condutas e atividades consideradas lesivas ao meio ambiente sujeitarão os infratores, pessoas físicas, a sanções penais e administrativas, independentemente da obrigação de reparar os danos causados, não se aplicando esse disposto a pessoas jurídicas, pela natureza das infrações ambientais.
- b) A pessoa jurídica constituída ou utilizada, preponderantemente, com o fim de permitir, facilitar ou ocultar a prática de crime definido nesta Lei terá decretada sua liquidação forçada, seu patrimônio será considerado instrumento do crime e como tal perdido em favor do Fundo Penitenciário Nacional.
- c) A situação econômica do infrator, no caso de detenção, deve ser observada para a imposição e gradação da penalidade por crime ambiental.
- d) O fato de o agente infrator não cometer crime à noite representa uma circunstância que atenua sua pena.
- e) O fato de o agente infrator cometer crime aos sábados noite representa uma circunstância que agrava sua pena.

23. Um grupo de trabalho do Instituto Chico Mendes de Conservação da Biodiversidade (ICMBio) realizou estudo de áreas prioritárias em termos de importância ecológica com vistas à criação de novas unidades de conservação (UCs). Nesse estudo, ficou apontado que, em diversos locais, a despeito da importância ecológica, havia presença de populações humanas não tradicionais nos locais onde as unidades de conservação deveriam ser criadas. Para evitar processos de desapropriações ou futuras desafetações, o relator do estudo decidiu que a prioridade seria a criação de UCs que permitissem certo grau de ocupação humana.

Desse modo, pode-se afirmar que uma possível categoria de unidade de conservação priorizada pelo relator foi:

- a) Estação Ecológica.
- b) Reserva Biológica.
- c) Floresta Nacional.
- d) Área de Proteção Ambiental.
- e) Reserva da Biosfera.

24. O delegado Beta acabou de tomar posse no cargo e, como primeiro caso, recebeu um possível crime ambiental praticado por uma empresa. Recordando as principais disposições trazidas pela Lei de Crimes e Infrações Ambientais (Lei Federal nº 9.605/1998), ele recordou, corretamente, que:

- a) As pessoas jurídicas podem ser responsabilizadas administrativa e civilmente, mas não penalmente.
- b) A responsabilidade penal das pessoas jurídicas exclui a das pessoas físicas, quanto ao mesmo fato.
- c) Pode ser desconsiderada a pessoa jurídica sempre que sua personalidade for obstáculo ao ressarcimento de prejuízos causados à qualidade do meio ambiente.
- d) A Lei não tipifica condutas omissivas, apenas comissivas.
- e) A prestação de serviços à comunidade consiste no pagamento em dinheiro à vítima ou à entidade pública ou privada com fim social, de importância,

fixada pelo juiz, não inferior a um salário-mínimo nem superior a trezentos e sessenta salários-mínimos.

25. André, Analista do MPU, é consultado por um colega sobre a destinação correta a ser dada para papel, pilhas, baterias e produtos eletroeletrônicos gerados nos edifícios do órgão. Muito atento à legislação ambiental pertinente, André respondeu corretamente que:

- a) Todos os materiais citados estão sujeitos à logística reversa prevista no art. 33 da Lei nº 12.305/2010, que institui a Política Nacional de Resíduos Sólidos.
- b) As pilhas, baterias e os produtos eletroeletrônicos submetem-se à logística reversa prevista no art. 33 da Lei nº 12.305/2010, que institui a Política Nacional de Resíduos Sólidos, enquanto o papel, caso gerado, deve ter seu uso reduzido, devendo, sequencialmente, ser reciclado e reutilizado, nessa ordem.
- c) As pilhas e baterias submetem-se à logística reversa prevista no art. 33 da Lei nº 12.305/2010, que institui a Política Nacional de Resíduos Sólidos, enquanto o papel e os produtos eletroeletrônicos devem ser encaminhados para a disposição final ambientalmente adequada.
- d) As pilhas, baterias e o papel submetem-se à logística reversa prevista no art. 33 da Lei nº 12.305/2010, que institui a Política Nacional de Resíduos Sólidos, enquanto os produtos eletroeletrônicos devem ser encaminhados para a disposição final ambientalmente adequada.
- e) As pilhas, baterias e os produtos eletroeletrônicos submetem-se à logística reversa prevista no art. 33 da Lei nº 12.305/2010, que institui a Política Nacional de Resíduos Sólidos, enquanto o papel, caso gerado, deve ter seu uso reduzido, devendo, sequencialmente, ser reutilizado e reciclado, nessa ordem.

NOÇÕES DE DIREITOS HUMANOS E FUNDAMENTAIS E DE ACESSIBILIDADE*Géssica Ehle*

26. A reforma do Poder Judiciário ocorrida por meio do advento da Emenda Constitucional n. 45/2004, trouxe significativos impactos ao procedimento de internalização de Tratados de Direitos Humanos. Diante da previsão de um procedimento especial, desde seu quórum até o número de turnos para sua aprovação, após amplo debate jurisprudencial restou decidido que todos os Tratados de Direitos Humanos aprovados antes da referida Emenda:

- a) terão status imutável de norma supralegal
- b) poderão ser reapreciados em procedimento especial para que atinjam status de norma constitucional
- c) atingem status de norma supraconstitucional haja vista a inexistência de procedimento especial até o advento da Emenda
- d) têm status supralegal e dependerão de nova apreciação para que produzam seus efeitos
- e) restam equiparados às leis ordinárias, tal como os demais tratados que não dispõem sobre Direitos Humanos

27. A Declaração Universal dos Direitos Humanos dispõe que todo ser humano tem capacidade para gozar os direitos e as liberdades estabelecidos, sem distinção de qualquer espécie, seja de raça, cor, sexo, língua, religião, opinião política ou de outra natureza, origem nacional ou social, riqueza, nascimento, ou qualquer outra condição. Nesse sentido, de acordo com a Declaração Universal dos Direitos Humanos

- a) é instrumento que declara direitos humanos àqueles que são nacionais dos Estados-membros da ONU
- b) desconsidera o conteúdo da Carta das Nações Unidas, inovando ao promover a sua fé nos direitos fundamentais do ser humano, na dignidade e no valor da pessoa humana e na igualdade de direitos do homem e da mulher

c) é instrumento tratado como marco jurídico da terceira geração dos direitos humanos, considerando ser essencial que os direitos humanos sejam protegidos pelo império da lei, para que o ser humano não seja compelido, como último recurso, à rebelião contra a tirania e a opressão

d) Foi proclamada em Assembleia Geral tendo servindo como ideal comum a ser atingido por todos os povos e todas as nações por meio de medidas a serem aplicadas de imediato por cada Estado, tão logo promova sua assinatura

e) Considera ser essencial promover o desenvolvimento de relações amistosas entre as nações, fornecendo, para tanto, planejamento para que se construa linha de represália frente aos eventuais arranjos de novos conflitos bélicos

28. Estado Americano prevê a pena de trabalhos forçados a ser aplicada conjuntamente à pena privativa de liberdade. Caio foi condenado a tal cumprimento. Nos termos da Convenção Americana de Direitos Humanos, é correto afirmar que

a) Caio poderá ter de cumprir trabalhos forçados ainda que esses impeçam o cumprimento da pena privativa de liberdade

b) que a pena de trabalhos forçados restou abolida a partir do Pacto de San José da Costa Rica, de modo que o recluso tem direito à impetração de um *habeas corpus*.

c) que Caio deverá seguir as ordens das autoridades responsáveis pela execução de sua pena, que poderão impor, dentre outros, o cumprimento de trabalhos forçados como aqueles aplicáveis diante de calamidade que ameace a existência ou o bem-estar da comunidade.

d) que Caio atente para quais trabalhos lhe estejam sendo impostos, lembrando-o de que trabalho ou serviço que faça parte das obrigações cívicas normais não constituem trabalhos forçados.

e) Caio poderá desempenhar trabalhos forçados quando for convocado para o serviço militar, hipótese em que não haverá nenhuma ilegalidade

29. A Agenda 2030 da ONU é um plano global que busca promover um mundo melhor para todos os povos e nações. A Assembleia Geral das Nações Unidas, realizada em Nova York, em setembro de 2015, com a participação de 193 estados membros, estabeleceu 17 Objetivos de Desenvolvimento Sustentável.

De acordo com a Agenda 2030 da ONU, são objetivos de desenvolvimento sustentável:

- a) Reduzir a desigualdade dentro dos países e entre eles de modo que, até 2030, progressivamente se alcance e sustente o crescimento da renda dos 40% da população mais pobre a uma taxa maior que a média nacional.
- b) Assegurar padrões de produção e de consumo condizentes com as possibilidades econômicas de cada Estado.
- c) Promover sociedades pacíficas e inclusivas para o desenvolvimento sustentável, proporcionar o acesso à justiça para todos e construir instituições eficazes, responsáveis e inclusivas nos níveis mais baixos.
- d) Quando busca promover sociedades pacíficas e inclusivas para o desenvolvimento sustentável, apresenta como meta erradicar todas as formas de violência e as taxas de mortalidade relacionada em todos os lugares.
- e) Tornar as cidades inclusivas, seguras, resilientes e sustentáveis, suprimindo os assentamentos humanos.

30. A prática de homofobia e transfobia é vivenciada diuturnamente aos dias atuais, de modo que seu enfrentamento tem gerado importantes discussões em âmbito legislativo e judicial. Em 2019, o Supremo Tribunal Federal (STF) proferiu decisão significativa em relação à criminalização da homofobia. A referida jurisprudência,

- a) dispõe que apenas discursos de ódio explícitos contra pessoas LGBTQIAN+ podem ser considerados crime de racismo.
- b) trata da desconsideração da homofobia como uma forma de discriminação passível de punição legal.
- c) afere que há lacuna normativa e notória inconstitucionalidade por omissão, que carecerá de efetivo enfrentamento até que o tema seja enfrentado pelo Congresso Nacional.
- d) promove o enquadramento das práticas de homofobia e transfobia ao crime de racismo, prevendo a aplicabilidade da Lei nº 7.716/1989 diante de discursos de ódio proferidos em face da identidade de gênero ou orientação sexual de um indivíduo.
- e) conceitua nova espécie de racismo, tratando-se do racismo antidiscriminatório, que tutela interesses e direitos de pessoas transsexuais que tenham passado por procedimentos para mudança de sexo.

MÓDULO II**LEGISLAÇÃO INSTITUCIONAL***Emerson Douglas*

31. (Professor Emerson Douglas 2025) A lei federal 13.316/2016 dispõe sobre as carreiras dos servidores do Ministério Público da União (MPU) e do Conselho Nacional do Ministério Público (CNMP). Sobre essa norma, marque a alternativa correta.

- a) Cada ramo do MPU tem seu próprio quadro de pessoal. Os quadros efetivos do MPU são compostos pelas carreiras constituídas pelos cargos de Analista e Técnico do MPU, ambos de nível superior.
- b) A carreira de Auxiliar será extinta do Ministério Público da União, salvo no Ministério Público do Distrito Federal e dos Territórios (MPDFT).
- c) O MPU destinará, no máximo, 50% dos cargos em comissão aos integrantes das suas carreiras efetivas, em cada ramo, observados os requisitos regulamentares de qualificação e de experiência.
- d) O subprocurador-geral da República Martin Luther King convidou seu primo Malcom X para lhe assessorar no gabinete. Mas esse provimento é vedado pela lei 13.316/2016.
- e) O MPU deverá incluir, como etapa do concurso público, programa de formação de caráter eliminatório ou eliminatório e classificatório, bem como exame psicotécnico de caráter eliminatório, na forma do regulamento e do edital.

32. (Professor Emerson Douglas 2025) Análise esta questão tendo como referência as Portarias PGR/MPU 98/2017 e PGR/MPU 247/2023, que tratam, respectivamente, de Ética e de Integridade no âmbito do Ministério Público da União (MPU). Em seguida, marque a única assertiva correta.

- a) O Código de Ética e de Conduta do Ministério Público da União e de sua Escola Superior somente se aplica aos membros do MPU.
- b) Esse Código tem por objetivo tornar claras e

implícitas as normas de ética e de conduta que regem os colaboradores do Ministério Público da União.

- c) A Portaria PGR 98/2017 veda, com exceção dos membros, a adoção de postura hostil, ofensiva e de se praticar qualquer tipo de assédio ou desqualificar os demais profissionais.
- d) Já a Portaria PGR 247/2023 define a existência dos “agentes de integridade”, que são somente os membros que atuam exclusivamente na promoção do Plano e do Programa de Integridade do MPU.
- e) Entre os elementos fundamentais que devem nortear o Programa de Integridade do MPU estão governança pública, meritocracia, tempestividade, vedação ao nepotismo e sustentabilidade.

33. (Professor Emerson Douglas 2025) Sobre os princípios, garantias e prerrogativas do Ministério Público da União (MPU), nos termos da Lei Complementar 75/1993 (LC 75) e da Constituição Federal, crave a única alternativa correta.

- a) São princípios institucionais do Ministério Público da União a unidade, a inamovibilidade e a independência funcional.
- b) Os membros do MPU somente gozarão da garantia da vitaliciedade após três anos de efetivo exercício, não podendo perder o cargo senão por sentença judicial transitada em julgado.
- c) Entre as prerrogativas institucionais dos membros do MPU está o porte de arma, mediante a autorização do Departamento de Polícia Federal.
- d) O Procurador-Geral da República (PGR) tem a prerrogativa de ser processado e julgado, nos crimes comuns, pelo Supremo Tribunal Federal e pelo Senado Federal, nos crimes de responsabilidade.
- e) Um membro do MPU que officie perante juízos de 1ª instância será processado e julgado, nos crimes comuns e de responsabilidade, pelos Tribunais Regionais Federais, ressalvada a competência do TSE.

34. (Professor Emerson Douglas 2025) Acerca da organização e das competências do MPU e do Ministério Público Federal (MPF), analise cada assertiva e marque a correta nos termos da Lei Complementar 75, de 1993 (LC 75).

- a) O Conselho de Assessoramento Superior determinará aos Conselhos Superiores dos diferentes ramos do MPU medidas para uniformizar os atos decorrentes de seu poder normativo.
- b) As funções do MPU só podem ser exercidas por integrantes da respectiva carreira, salvo pelo princípio da indivisibilidade, que autoriza, excepcionalmente, a membros do MPF e do MPDFT se substituírem.
- c) O MPF exercerá as suas funções nas causas de competência do STF, do STJ, dos seis Tribunais Regionais Federais e dos Juízes Federais, e dos Tribunais e Juízes Eleitorais.
- d) O Conselho Superior do MPF é formado, obrigatoriamente, por dez subprocuradores-gerais da República, escolhidos de modos distintos.
- e) A Corregedoria do Ministério Público Federal, dirigida pelo Corregedor-Geral, é o órgão fiscalizador das atividades funcionais e da conduta dos membros e dos servidores do MPF.

35. (Professor Emerson Douglas 2025) No que concerne às funções eleitorais a serem desempenhadas por membros do Ministério Público, marque a única alternativa certa de acordo com o que preconiza a LC 75/1993.

- a) A filiação a um partido político impede o exercício de funções eleitorais por membro do Ministério Público até três anos após o seu cancelamento.
- b) O Promotor Eleitoral será o membro do Ministério Público local que oficie junto ao Juízo incumbido do serviço eleitoral de cada Zona.
- c) Em todas as capitais, o Procurador Regional Eleitoral será designado, pelo Procurador-Geral Eleitoral, dentre os Procuradores Regionais da República no Estado e no Distrito Federal (DF).

d) Incumbe ao Procurador-Geral Eleitoral dirimir conflitos de atribuições, além de designar o Procurador Regional Eleitoral em cada Estado, salvo no DF, onde essa incumbência será do chefe do MPDFT.

e) O Procurador-Geral Eleitoral (PGE) pode ser o próprio Procurador-Geral da República (PGR). Caso o PGR não aceite esse encargo, deverá designar, dentre os Subprocuradores-Gerais da República, aquele que será o novo PGE.

DIREITO ADMINISTRATIVO

Fabiano Pereira

36. Um Assistente Administrativo de um determinado Ministério Público recebeu instrução de seu superior para executar suas atribuições com o maior rendimento possível, com o objetivo de alcançar os melhores resultados.

Ao fornecer essa orientação, o superior do Assistente está aplicando o princípio administrativo previsto na Constituição referente à:

- a) moralidade.
- b) legalidade.
- c) efetividade.
- d) eficiência.
- e) proporcionalidade.

37. Quando há previsão legal que expressamente autorize sua atuação, a administração pública pode executar diretamente seus atos administrativos, incluindo o uso da força, se necessário, sem a necessidade de intervenção do Poder Judiciário.

Esse atributo do ato administrativo corresponde à:

- a) coercibilidade.
- b) imperatividade.
- c) autoexecutoriedade.
- d) presunção de legitimidade.
- e) tipicidade.

38. Quando a administração pública avoca atribuições que não sejam de competência exclusiva do órgão subordinado, transfere competências que não lhe sejam privativas e impõe restrições que condicionam ou limitam o exercício de direitos individuais para assegurar o interesse público, ela exerce, respectivamente, os poderes:

- a) hierárquico, de polícia e de polícia.
- b) hierárquico, hierárquico e de polícia.
- c) de polícia, hierárquico e de polícia.
- d) hierárquico, hierárquico e hierárquico.
- e) de polícia, de polícia e de polícia.

39. Acerca da organização administrativa e da administração direta e indireta, analise as seguintes afirmativas:

- I. Apenas por lei específica poderá ser criada autarquia e autorizada a instituição de empresa pública, de sociedade de economia mista e de fundação pública.
- II. Os órgãos públicos não possuem personalidade jurídica própria e podem fazer parte tanto da estrutura da administração direta quanto da administração indireta.
- III. A desconcentração ocorre quando o Estado executa algumas de suas funções por meio de outras pessoas, e não por sua administração direta.
- IV. A distribuição de competências entre órgãos internos dentro de uma mesma pessoa jurídica é denominada descentralização.

Assinale a alternativa correta:

- a) Apenas os itens I e II estão corretos.
- b) Apenas os itens I e III estão corretos.
- c) Apenas os itens III e IV estão corretos.
- d) Apenas os itens II, III e IV estão corretos.
- e) Todos os itens estão corretos.

40. Se um órgão público precisar adquirir equipamentos de informática por meio de inexigibilidade de licitação, o processo de contratação deverá ser obrigatoriamente instruído, entre outros documentos, com:

- a) documento que comprove a ausência de condenação do fornecedor por qualquer infração.
- b) levantamento de mercado que analise o valor apresentado.
- c) justificativa para a seleção do contratado.
- d) certificado de conformidade.
- e) comprovação de que o fornecedor já tenha sido vencedor em licitação promovida pelo órgão contratante.

NOÇÕES DE PERÍCIA EM PROCESSO CIVIL

Ricardo Torques

41. Cláudio foi recentemente nomeado perito para atuar na subseção X e pretende, agora, conhecer um pouco mais sobre o regime jurídico aplicável. Acerca do regime jurídico do perito no âmbito do Código de Processo Civil, assinale

- a) O perito não pode se escusar de realizar uma perícia para o qual foi nomeado.
- b) O perito que, por dolo ou culpa, prestar informações inverídicas responderá pelos prejuízos que causar à parte e ficará inabilitado para atuar em outras perícias no prazo de 1 (um) ano.
- c) A regra da nomeação de perito é a livre escolha do juiz, sendo que a utilização de cadastro do tribunal é subsidiária e facultativa.
- d) Para a formação de cadastro de peritos é desnecessária a consulta ao Ministério Público.
- e) O juiz será assistido por perito quando a prova do fato depender de conhecimento técnico ou científico.

42. Maria foi nomeada perita para atuar em ação civil pública de reparação do meio ambiente, e está ciente de que deverá cumprir escrupulosamente o encargo que lhe foi cometido, independentemente de termo de compromisso. Ao ler os autos, no entanto, foi cientificada da existência de assistentes técnicos que, segundo o Código de Processo Civil:

- a) São de confiança do juiz e estão sujeitos a impedimento ou suspeição.
- b) São de confiança da parte e estão sujeitos a impedimento ou suspeição.
- c) Não são admitidos, por sua falta de imparcialidade.
- d) Somente atuam na ausência do perito.
- e) Somente atuam quando o ponto controvertido for de menor complexidade.

43. Quando o ponto controvertido for de menor complexidade, é possível que o juiz, de ofício ou mediante requerimento das partes a substitua por outro instituto jurídico. Diante disso, assinale a alternativa que se encontra à disposição do juízo na referida hipótese:

- a) Prova técnica simplificada.
- b) Vistoria.
- c) Inspeção.
- d) Avaliação simplificada.
- e) Exame.

44. Diego, autor, e Paula, ré, pretendem indicar de comum acordo um perito para atuar no processo em que litigam. Diante da referida situação, é correto afirmar que:

- a) A escolha do perito é privativa do juiz, não cabendo nomeação de comum acordo pelas partes, sob pena de subversão da lógica processual.
- b) Embora seja admitida, a perícia consensual não substitui a que seria realizada por perito nomeado pelo juiz.

c) É admitida a perícia consensual, bastando que o requerimento seja feito por partes plenamente capazes.

d) As partes, ao escolher o perito, já devem indicar os respectivos assistentes técnicos para acompanhar a realização da perícia, que se realizará em data e local previamente anunciados.

e) O prazo para entrega do laudo é fixado pelas partes.

45. O laudo pericial no âmbito do Código de Processo Civil (CPC) deverá conter diversos requisitos, dentre eles: a exposição do objeto da perícia; a análise técnica ou científica realizada pelo perito; a indicação do método utilizado, esclarecendo-o e demonstrando ser predominantemente aceito pelos especialistas da área do conhecimento da qual se originou; resposta conclusiva a todos os quesitos apresentados pelo juiz, pelas partes e pelo órgão do Ministério Público. Segundo o CPC, O perito protocolará o referido laudo em juízo, no prazo fixado pelo juiz, pelo menos

- a) 20 (vinte) dias antes da audiência de instrução e julgamento.
- b) 10 (dez) dias antes da audiência de instrução e julgamento.
- c) 15 (quinze) dias antes da audiência de instrução e julgamento.
- d) 30 (trinta) dias antes da audiência de instrução e julgamento.
- e) 5 (cinco) dias antes da audiência de instrução e julgamento.

CONHECIMENTOS ESPECÍFICOS I

Mariana Moronari

46. Acerca de elementos e análise de circuitos elétricos, considere as afirmativas a seguir.

I- Para que haja corrente elétrica circulando em um circuito, a soma das correntes que entram em um nó deve ser maior do que a soma das correntes que saem deste mesmo nó.

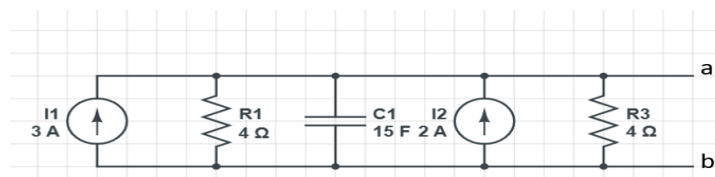
II- A diferença entre um resistor e um capacitor é que o primeiro armazena energia no seu campo elétrico e o segundo armazena energia no seu campo magnético.

III- Em um elemento puramente capacitivo, a corrente se adianta 90° com relação a tensão. Em um elemento puramente indutivo, a corrente elétrica se atrasa 90° com relação a tensão.

É correto apenas o que se afirma nos itens:

- a) I
- b) II
- c) III
- d) I e II
- e) II e III

47. A figura abaixo ilustra um circuito em corrente contínua funcionando em regime permanente alimentado por duas fontes de corrente. Os componentes do circuito são considerados ideais.



A máxima transferência de potência para uma carga conectada aos terminais a-b equivale a:

- a) 50
- b) 25 W
- c) 12,5 W
- d) 7,5 W
- e) 5 W

48. Uma carga monofásica opera em um sistema de 50 Hz e solicita da fonte de tensão $50\angle -40^\circ$ V uma potência elétrica igual a $200\angle 30^\circ$ VA. Sabendo que a carga é composta por uma resistência em série com uma reatância indutiva, determine o valor da indutância da carga, em henrys.

- a) $\frac{6,25}{50\pi}$ [H]
- b) $\frac{6,25}{100\pi}$ [H]
- c) $\frac{6,25}{314\pi}$ [H]
- d) $\frac{6,25}{\pi}$ [H]
- e) 6,25 [H]

49. Uma carga trifásica equilibrada conectada em triângulo e puramente resistiva é alimentada por um sistema de alimentação trifásico equilibrado de sequência positiva. Considerando-se que as resistências de cada fase da carga são exatamente iguais, determine a alternativa que apresenta apenas os itens corretos.

I- Caso a configuração da carga seja alterada para estrela, a resistência por fase equivale a $1/3$ da resistência por fase original.

II- Neste sistema, a tensão de linha se atrasa 30° em relação à tensão de fase.

III- A potência aparente consumida pela carga é maior do que a potência ativa.

- a) I
- b) II
- c) III
- d) I e II
- e) II e III

50. Com relação à análise de circuitos em corrente alternada e trifásicos, julgue os itens a seguir e assinale a alternativa que contempla os itens incorretos.

I- Em um sistema trifásico equilibrado, apenas um wattímetro simples é capaz de medir potência.

II- Um fator de potência adiantado caracteriza uma carga predominantemente indutiva.

III- O valor eficaz **de** uma corrente periódica equivale a corrente contínua que fornece a mesma potência média a uma resistência que seria fornecida pela corrente periódica.

- a) I
- b) II
- c) III
- d) I e II
- e) II e III

51. Em um circuito de corrente alternada, a tensão fornecida pela fonte é dada por $v(t) = 100\text{sen}(120\pi t) \text{ V}$ e a corrente no circuito é dada por $i(t) = 4\text{sen}(120\pi t - 30^\circ) \text{ A}$. Com base nas informações fornecidas, o valor da potência reativa equivale a:

- a) 283 Var
- b) 200 Var
- c) 141 Var
- d) 100 Var
- e) 50 Var

52. Uma carga trifásica equilibrada opera com um fator de potência de 0,8 atrasado e consome uma potência reativa de 9 kVar. Deseja-se corrigir o fator de potência para um valor mínimo superior a 0,92 por meio da instalação de um banco de capacitores. Considerando que o seno do ângulo correspondente ao fator de potência final equivale a 0,4, a potência reativa do banco deve ser

- a) igual a 3,78 kVar.
- b) igual a 14,22 kVar.
- c) maior que 14,22 kVar.
- d) entre 5 kVar e 13 kVar.
- e) entre 3,78 kVar e 14,22 kVar.

53. Com relação ao magnetismo e suas aplicações, julgue os itens a seguir.

I- Em função da sua permeabilidade magnética relativa, os materiais magnéticos podem ser classificados em três categorias principais: os materiais diamagnéticos, paramagnéticos e ferromagnéticos.

II- A lei de Ampère permite determinar o campo magnético gerado por um condutor percorrido por uma corrente elétrica.

III- Um fio de comprimento L conduzindo uma corrente I em um campo magnético B , tem uma força magnética exercida sobre ele que é perpendicular ao fio, mas paralela ao vetor campo magnético.

IV- Caso uma espira permaneça estacionária em um campo magnético invariável no tempo de forma que o fluxo magnético que atravessa sua área superficial seja máximo, então a tensão induzida nos terminais da espira também será máxima.

É correto apenas o que se afirma nos itens:

- a) I
- b) III
- c) II e IV
- d) I e II
- e) III e IV

54. Com relação às propriedades dos materiais elétricos e suas aplicações, julgue os itens a seguir.

- I- A resistividade elétrica dos materiais condutores diminui com o aumento da temperatura.
- II- A ruptura da rigidez dielétrica de um material é o fenômeno em que um dielétrico perde sua propriedade isolante e permite a passagem de corrente elétrica devido à aplicação de um campo elétrico superior ao seu limite máximo.
- III- A condutividade elétrica é uma propriedade que independe do número de elétrons disponíveis na camada de valência.

É incorreto apenas o que se afirma em:

- a) III
- b) II e III
- c) I, II e III
- d) I e III
- e) I e II

55. Com relação aos materiais magnéticos e suas aplicações, julgue os itens a seguir.

- I- A magnetização em materiais magnéticos é o processo pelo qual os momentos magnéticos dos átomos se alinham em resposta a um campo magnético.
- II- A polarização em dielétricos acontece quando um campo elétrico interno é aplicado ao material, causando uma junção das cargas positivas e negativas.
- III- A alta permeabilidade magnética de materiais ferromagnéticos permite o desenvolvimento de circuitos magnéticos de baixa relutância.

É correto apenas o que se afirma nos itens:

- a) I e II
- b) II
- c) I e III
- d) I, II e III
- e) II e III

CONHECIMENTOS ESPECÍFICOS II

Ramon Santos

56. Nas máquinas síncronas, a frequência elétrica da tensão gerada está sincronizada com a velocidade mecânica do rotor. Assim, um gerador síncrono de 2 polos, que opera com velocidade de rotor de 3600 rpm, gera uma tensão elétrica alternada na frequência de:

- a) 60 Hz;
- b) 120 Hz;
- c) 1800 Hz;
- d) 3600 Hz;
- e) 7200 Hz.

57. Um motor de indução trifásico de rotor bobinado com 4 polos é alimentado por uma fonte de 120 Hz e escorregamento de 0,04.

A rotação desse motor é de

- a) 3056 rpm.
- b) 3200 rpm.
- c) 3456 rpm.
- d) 3600 rpm.
- e) 3744 rpm.

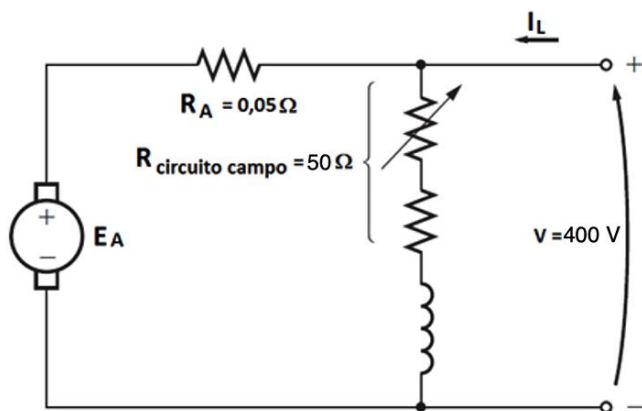
58. Analise as afirmativas abaixo sobre máquinas CC:

- i. o comutador é responsável pela retificação da corrente alternada.
- ii. os enrolamentos de armadura alojam-se geralmente na parte estacionária do motor conhecida como estator.
- iii. o enrolamento de campo encontra-se no estator.

Estão corretas:

- a) i.
- b) i e ii
- c) ii e iii
- d) i e iii
- e) i, ii e iii

59. A figura abaixo apresenta um circuito equivalente de um motor CC em derivação:

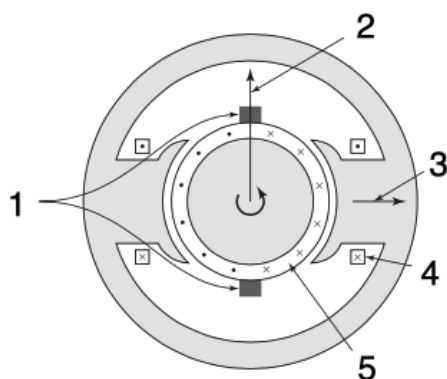


Este motor é de 400 V e seu circuito de campo possui resistência total de 50 Ω. A tensão EA para esta carga é de 390 V.

A carga imposta a este motor determina uma corrente I_L é igual:

- a) 204 A.
- b) 205 A.
- c) 206 A.
- d) 207 A.
- e) 208 A.

60. A figura abaixo é uma representação esquemática de uma máquina CC:



Relacione cada número da figura com os itens abaixo:

- () Escovas
- () Bobinas de Armadura
- () Bobina de Campo
- () Eixo em Quadratura

() Eixo Direto

A sequência acima será:

- a) 1 – 5 – 4 – 2 – 3
- b) 2 – 5 – 3 – 1 – 4
- c) 5 – 1 – 3 – 2 – 4
- d) 1 – 5 – 2 – 4 – 3
- e) 5 – 4 – 3 – 2 – 1

CONHECIMENTOS ESPECÍFICOS III

Márcio Telis

61. Os religadores automáticos são equipamentos fundamentais para a operação das redes de distribuição, pois:

- a) atuam apenas como chaves seccionadoras, permitindo manobras remotas na rede elétrica.
- b) interrompem correntes de curto-circuito e realizam tentativas de reenergização automática da linha.
- c) substituem os disjuntores na proteção de sistemas de baixa e média tensão.
- d) possuem funcionamento semelhante aos para-raios, desviando surtos de tensão para o solo.
- e) são usados exclusivamente para proteção contra sobrecargas, sem atuação em curtos-circuitos.

62. As subestações elétricas têm funções essenciais no sistema elétrico. Assinale a alternativa que melhor descreve uma de suas funções principais:

- a) Elevar ou reduzir níveis de tensão para adequação à transmissão e distribuição de energia elétrica.
- b) Armazenar energia elétrica para compensar oscilações na demanda.
- c) Transformar corrente alternada em corrente contínua para distribuição em longas distâncias.
- d) Proteger redes elétricas contra descargas atmosféricas sem necessidade de para-raios.
- e) Substituir redes de distribuição convencionais em áreas urbanas densamente povoadas.

63. O esquema de aterramento TN-S se caracteriza por:

- a) Utilizar um único condutor para neutro e terra em toda a instalação.
- b) Ter condutores neutro e de proteção separados desde a fonte até a carga.
- c) Ser um sistema isolado, sem referência ao solo.
- d) Empregar múltiplos aterramentos independentes sem conexão ao neutro da rede.
- e) Não ser regulamentado pelas normas brasileiras de instalações elétricas.

64. Em um sistema de proteção de transformadores, é comum utilizar relés diferenciais para detectar falhas internas. Considerando que os transformadores possuem perdas normais de operação, erros inerentes aos transformadores de corrente (TCs) e possíveis desequilíbrios de carga, qual dos seguintes aspectos é o principal desafio na configuração do relé diferencial e qual a medida mais adequada para mitigá-lo?

- a) A seleção inadequada do tempo de atuação, que pode causar atrasos na proteção; a solução é reduzir o tempo de retardo do relé para atuação imediata.
- b) A influência dos erros de medição dos TCs e perdas internas, que pode levar a disparos indevidos; a solução é adotar uma zona de restrição ou “bias” diferencial para tolerar variações normais.
- c) A alta impedância do transformador, que distorce os sinais de corrente; a solução é utilizar TCs de baixa impedância para corrigir esse efeito.
- d) A incompatibilidade entre os sistemas de aterramento dos TCs e do transformador, que pode gerar correntes parasitas; a solução é isolar completamente os circuitos de medição.
- e) A variação significativa na impedância de carga durante a operação, que interfere na sincronização dos relés; a solução é implementar um ajuste automático do tempo de atuação conforme a carga.

65. Um sistema elétrico de potência utiliza um conjunto de relés para proteção contra falhas. Considere um circuito alimentado por um transformador de 13,8 kV/380 V e protegido por um relé de sobrecorrente de tempo inverso. Durante uma falha em um dos alimentadores, a corrente medida no relé atinge 8 vezes a corrente nominal do circuito.

Sabendo que o relé segue a curva tempo inverso normalizado, onde o tempo de atuação reduz à medida que a corrente de falha aumenta, e que o ajuste inicial previa um tempo de atuação de 3 segundos para uma corrente de 3 vezes a nominal, analise as afirmações abaixo e assinale a alternativa correta:

- a) O tempo de atuação do relé será superior a 3 segundos, pois a corrente de falha é maior.
- b) O relé pode não atuar, pois sua atuação depende exclusivamente da tensão e não da corrente.
- c) O tempo de atuação do relé será inferior a 3 segundos, pois relés de tempo inverso disparam mais rápido para correntes mais altas.
- d) O relé atuará imediatamente, pois qualquer corrente acima da nominal causa seu disparo instantâneo.
- e) O tempo de atuação será fixo e independente da corrente de falha, pois relés de sobrecorrente não possuem característica de tempo inverso.

CONHECIMENTOS ESPECÍFICOS IV*Thais Martins*

66. Nos circuitos digitais, a distinção entre circuitos combinacionais e sequenciais é fundamental para o projeto de sistemas eletrônicos. Considerando essa distinção, assinale a alternativa correta:

- a) Latches e flip-flops são exemplos clássicos de circuitos combinacionais, pois operam sem depender de sinais de clock.
- b) Somadores binários são circuitos sequenciais, pois acumulam valores ao longo do tempo com base em entradas anteriores.
- c) Em circuitos sequenciais, as saídas são determinadas exclusivamente pelas entradas presentes no instante atual, sem influência do estado anterior.
- d) Multiplexadores são circuitos sequenciais, pois requerem um sinal de clock para alternar entre as entradas disponíveis.
- e) Circuitos combinacionais dependem apenas das entradas atuais, enquanto circuitos sequenciais utilizam elementos de memória para armazenar estados anteriores.

67. Os circuitos digitais sequenciais são amplamente utilizados em sistemas eletrônicos devido à sua capacidade de armazenar e processar informações ao longo do tempo. Considerando suas características e aplicações, assinale a alternativa correta:

- a) Os circuitos sequenciais operam sem a necessidade de um sinal de clock, pois suas saídas dependem apenas das entradas atuais.
- b) Flip-flops são dispositivos fundamentais em circuitos sequenciais, permitindo a implementação de memórias e contadores.
- c) Contadores digitais são exemplos de circuitos combinacionais, pois suas saídas dependem apenas das entradas atuais.
- d) Máquinas de estado finito (FSMs) são utilizadas apenas em sistemas que não precisam armazenar informações sobre estados anteriores.

e) Latches e flip-flops desempenham funções idênticas, sendo utilizados indistintamente em qualquer aplicação sequencial.

68. Em circuitos eletrônicos, os transistores bipolares de junção (TBJ) são frequentemente utilizados como chaves eletrônicas. Considerando o comportamento do TBJ operando como chave, assinale a afirmativa correta:

- a) Para que o TBJ opere na região de saturação, a junção base-emissor deve estar polarizada diretamente e a junção coletor-base deve estar polarizada inversamente.
- b) Na região de corte, o TBJ apresenta uma corrente significativa entre coletor e emissor, mesmo sem polarização na base.
- c) Quando o TBJ está na região ativa, ele funciona como uma chave fechada, permitindo a máxima corrente entre coletor e emissor.
- d) Para que o TBJ funcione como uma chave aberta, a tensão base-emissor deve ser zero ou negativa, colocando-o na região de corte.
- e) Na região de saturação, a tensão coletor-emissor (V_{CE}) é máxima, indicando que o TBJ está desligado.

69. Os tiristores são dispositivos semicondutores amplamente utilizados no controle de potência em sistemas industriais e comerciais. Sobre suas aplicações e funcionamento, assinale a alternativa correta:

- a) O tiristor pode ser ligado e desligado exclusivamente por meio do sinal de controle aplicado ao terminal gate.
- b) Tiristores são amplamente utilizados em circuitos de alta frequência devido à sua rápida comutação e baixa dissipação de potência.
- c) O SCR (Silicon Controlled Rectifier) é um tipo de tiristor que permite o controle da potência fornecida a cargas CA por meio do ajuste do ângulo de disparo.
- d) Para operar corretamente, um tiristor sempre exige um pulso contínuo de corrente no gate para manter a condução.
- e) Em aplicações de controle de motores, os tiristores são substituídos por diodos de potência devido à sua incapacidade de controlar a corrente da carga.

70. Os Controladores Lógicos Programáveis (CLPs) são amplamente utilizados na automação predial para gerenciar sistemas de iluminação, climatização e segurança. Sobre o uso dos CLPs nesse contexto, assinale a alternativa correta:

- a) CLPs utilizam exclusivamente **entradas e saídas digitais**, não sendo capazes de processar sinais analógicos em sistemas de automação predial.
- b) Na automação predial, os CLPs são utilizados apenas para controle de iluminação, pois sistemas de climatização exigem controladores dedicados.
- c) O uso de CLPs na automação predial permite a integração com sensores e atuadores, possibilitando o controle eficiente de equipamentos como bombas d'água e ventiladores.
- d) Diferente de sistemas supervisórios (SCADA), os CLPs operam exclusivamente de forma local, sem possibilidade de comunicação com redes industriais.

- e) O CLP não pode ser reprogramado após sua instalação, exigindo substituição sempre que houver mudança no sistema de automação.

NORMAS REGULAMENTADORAS 10 (NR-10) E 35 (NR-35).

Mara Camisassa

71 - De acordo com a NR10 que trata da Segurança em Instalações e Serviços em Eletricidade, assinale a alternativa incorreta.

- a) Os trabalhadores com atividades não relacionadas às instalações elétricas desenvolvidas em zona livre e na zona controlada, conforme definido na NR10, devem ser instruídos formalmente com conhecimentos que permitam identificar e avaliar seus possíveis riscos e adotar as precauções cabíveis.
- b) Os trabalhadores autorizados a trabalhar em instalações elétricas devem ter essa condição consignada no sistema de registro de empregado da empresa.
- c) A empresa deve estabelecer sistema de identificação que permita a qualquer tempo conhecer a abrangência da autorização de cada trabalhador.
- d) Os trabalhadores autorizados a intervir em instalações elétricas devem possuir treinamento específico sobre os riscos decorrentes do emprego da energia elétrica e as principais medidas de prevenção de acidentes em instalações elétricas, de acordo com o estabelecido no Anexo III da NR10.
- e) Os trabalhadores autorizados a intervir em instalações elétricas devem ser submetidos a exame de saúde compatível com as atividades a serem desenvolvidas, realizado em conformidade com a NR 7 e registrado em seu prontuário médico.

72. De acordo com a NR35 que trata do Trabalho em Altura, assinale a alternativa incorreta.

- a) Sistema de posicionamento no trabalho é o sistema de trabalho configurado para permitir que o trabalhador permaneça posicionado no local de trabalho, ainda que parcialmente suspenso, sem o uso das mãos.
- b) Sistemas de ancoragem temporários são aqueles utilizados por um período de tempo pré-determinado, sendo removidos após concluídos os serviços, como os sistemas montados para a execução de uma determinada tarefa ou trabalhos em uma frente de trabalho.
- c) Sistema de retenção de queda é o sistema que evita a queda.
- d) Sistema de acesso por cordas é o sistema de trabalho em que são utilizadas cordas como meio de acesso e como proteção contra quedas.
- e) Sistema de restrição de movimentação é o sistema que limita a movimentação de modo que o trabalhador não fique exposto a risco de queda.

GERÊNCIA E PLANEJAMENTO DE MANUTENÇÃO

Guilherme Venturim

73. O quadro abaixo representa as atividades envolvidas em um projeto de construção de uma nova sala de reuniões para o setor de engenharia de um determinado município.

Atividade	Duração (dias)	Dependência
A - Fundação	10	-
B - Estrutura	15	A
C - Instalações	8	B
D - Acabamento	12	C
E - Paisagismo	6	B

Assinale a duração mínima deste projeto:

- a) 31 dias
- b) 45 dias
- c) 51 dias
- d) 25 dias
- e) 42 dias

74. Considere a composição de custo abaixo.

ALVENARIA DE VEDAÇÃO COM BLOCO CERÂMICO 14X19X39, JUNTAS DE 10 MM E ARGAMASSA MISTA DE CIMENTO, CAL E AREIA			
DESCRIÇÃO	UN.	COEF.	R\$ UNITÁRIO
PEDREIRO	h	0,80	R\$ 26,00
SERVENTE	h	1,00	R\$ 20,00
BLOCO CERÂMICO	un	13,00	R\$ 1,00
AREIA MÉDIA	m³	0,01	R\$ 230,00
CAL HIDRATADA	kg	1,00	R\$ 0,40
CIMENTO PORTLAND	kg	5,00	R\$ 0,70

Se determinada reforma prevê a execução de 300 m² desta alvenaria, podemos afirmar que:

- a) O consumo de bloco cerâmico será de 390 unidades.
- b) Serão necessárias mais de 600 horas de trabalho.
- c) A cal hidratada será mais consumida que o cimento Portland.
- d) A maior parcela do orçamento será relativa à areia média.
- e) O custo com cimento Portland ultrapassará a marca de R\$1.000,00.

BUILDING INFORMATION MODELING (BIM) E SUAS APLICAÇÕES.

Andressa Lisboa

75. “Building Information Modeling (BIM) ou Modelagem da Informação da Construção – conjunto de tecnologias e processos integrados que permite a criação, a utilização e a atualização de modelos digitais de uma construção, de modo colaborativo, de forma a servir a todos os participantes do empreendimento, potencialmente durante todo o ciclo de vida da construção” (Decreto nº 10.306, de 2 de abril de 2020, Art. 3º, inciso II).

Considerando as disposições da NBR 19.650/2022, em um fluxo de trabalho BIM, o modelo de informação que se relaciona com a fase operacional de uma edificação, fornecendo informações de registros de equipamentos, custos

de manutenção, registros de datas de manutenção, etc. é chamado de:

- a) Modelo federado
- b) Modelo integrado
- c) Modelo de informação do projeto (PIM)
- d) Modelo de informação do ativo (AIM)
- e) Modelo de compatibilização

76. “Building Information Modeling (BIM) ou Modelagem da Informação da Construção – conjunto de tecnologias e processos integrados que permite a criação, a utilização e a atualização de modelos digitais de uma construção, de modo colaborativo, de forma a servir a todos os participantes do empreendimento, potencialmente durante todo o ciclo de vida da construção” (Decreto nº 10.306, de 2 de abril de 2020, Art. 3º, inciso II).

Considerando as disposições da NBR 19.650/2022, em um fluxo de trabalho BIM, dentre os requisitos de informação, aqueles que constituem requisitos relacionados a objetivos estratégicos, como a gestão estratégica de ativos e atendimento às políticas públicas de Estado, são chamados de:

- a) OIR (Requisitos de informação da organização)
- b) PIR (Requisitos de informação do projeto)
- c) AIR (Requisitos de informação do ativo)
- d) EIR (Requisitos de informação do ativo)
- e) BIR (Requisitos de informação da edificação)

LICITAÇÕES, GESTÃO E FISCALIZAÇÃO DE CONTRATOS DE MANUTENÇÃO, PROJETO E OBRA NA ADMINISTRAÇÃO PÚBLICA*Antonio Daud*

77. Os irmãos Lucas e Luciana, aspirantes a cargos efetivos no Ministério Público da União (MPU), discutiam sobre o regramento dado pela Lei Federal 14.133/2021 a respeito dos Contratos administrativos, quando Lucas afirmou corretamente que:

- a) A inadimplência do contratado em relação aos encargos trabalhistas, fiscais, previdenciários e comerciais nunca transferirá à Administração a responsabilidade pelo seu pagamento.
- b) O contratado será obrigado a corrigir o objeto do contrato em que se verificarem defeitos resultantes de sua execução ou de materiais nela empregados, sendo que tal correção corre às custas do próprio contratado.
- c) Exclusivamente nas contratações de serviços contínuos com regime de dedicação exclusiva de mão de obra, a Administração responderá subsidiariamente por encargos previdenciários inadimplidos pela empresa contratada.
- d) Em toda contratação de serviço contínuo com regime de dedicação exclusiva de mão de obra, a Administração responderá solidariamente pelos encargos trabalhistas inadimplidos pela empresa contratada.
- e) O contratado está impedido de subcontratar parcelas da obra, do serviço ou do fornecimento.

78. Considerando a disciplina geral sobre contratos administrativos, é INCORRETO afirmar que:

- a) A Lei 8.666/1993 ainda está regendo, no ano de 2025, os contratos celebrados após o início da vigência da Lei 14.133/2021 nos casos em que a Administração optou por licitar de acordo com Lei 8.666/1993.
- b) É admitida a subcontratação integral do objeto contratual, quando referir-se a obras e serviços de engenharia em que houver sido exigido seguro-garantia.

- c) Os contratos administrativos são regidos pelas suas próprias cláusulas e pelos preceitos de direito público, embora sejam aplicados, supletivamente, os princípios da teoria geral dos contratos e as disposições de direito privado.
- d) No caso de descumprimento de regras contratuais pelo contratado, será possível a aplicação de multa de no máximo 25% do valor contratual.
- e) É nulo e de nenhum efeito o contrato verbal com a Administração, salvo o de pequenas compras ou o de prestação de serviços de pronto pagamento, assim entendidos aqueles de valor não superior a R\$ 10.000,00 (valor sujeito à atualização).

**LEGISLAÇÃO PROFISSIONAL PERTINENTE
(SISTEMA CONFEA/ CREA)***Tiago Zanolla*

79. O Engenheiro Elétrico João, servidor do Ministério Público da União, elaborou um projeto elétrico para a construção de um novo edifício administrativo do MPU. Durante a execução da obra, verificou-se a necessidade de modificar a especificação de alguns componentes do projeto original. O órgão contratante solicitou a alteração diretamente a outro engenheiro do setor, sem consultar João, que estava de licença médica.

Diante dessa situação, de acordo com a Lei nº 5.194/1966, é correto afirmar que:

- a) O engenheiro designado pode modificar o projeto livremente, pois João encontra-se afastado temporariamente.
- b) A alteração pode ser feita apenas por outro profissional habilitado, desde que a recusa ou impedimento de João seja devidamente comprovado.
- c) O projeto original deve ser integralmente respeitado, pois somente o autor pode realizar qualquer alteração.
- d) O Conselho Regional deve ser consultado antes de qualquer modificação para autorizar um novo responsável técnico.
- e) Qualquer servidor do MPU com formação em engenharia pode realizar a alteração, desde que esteja registrado no Conselho de Classe.

80. O engenheiro Marcos, servidor do Ministério Público da União, foi contratado para trabalhar 6 horas diárias, mas posteriormente seu horário foi alterado para 7 horas diárias. Considerando a legislação vigente, é correto afirmar que:

- a) O salário de Marcos não deve ser alterado, pois a lei não prevê diferenciação para jornada superior a 6 horas.
- b) Marcos tem direito a um acréscimo de 25% no valor da hora excedente, totalizando um salário-base de 7,25 vezes o salário-mínimo.
- c) Seu salário deve ser fixado em 7 vezes o salário-mínimo, pois a jornada de trabalho aumentou.
- d) A jornada de Marcos deve ser limitada a 6 horas, pois engenheiros não podem exercer jornada superior a essa carga horária.
- e) O MPU pode definir a remuneração livremente, sem necessidade de seguir a Lei nº 4.950-A/1966.

Discursiva

Entenda o que é deep fake e saiba como se proteger

Vídeos que viralizam nas redes sociais mostrando figuras públicas em situações quase inacreditáveis como, por exemplo, o presidente ucraniano Volodymyr Zelensky anunciando total rendição às tropas da Rússia. Será verdade? Afinal de contas parece tão real... A resposta é não, pois trata-se de uma "deep fake", "falsificação profunda" que, como a tradução indica, é tão bem feita que pode enganar até os mais atentos.

O que muita gente não sabe, porém, é que esse tipo de golpe, além de manipular vídeos com celebridades e políticos famosos, também prejudica empresas e cidadãos comuns, que podem ser envolvidas em fraudes de identidade e extorsões.

Segundo estudo da empresa de segurança Kaspersky, 65% dos brasileiros ignoram a sua existência e 71% não reconhecem quando um vídeo foi editado digitalmente usando essa técnica.

"Deep fake pode ser definido como a criação de vídeos e áudios falsos por meio de inteligência artificial", explica Guilherme Bacellar, especialista de segurança cibernética e fraude da Unico.

A prática costuma utilizar um vídeo de referência e a face (ou corpo) de outra pessoa, que não fazia parte do vídeo original. "É possível ainda criar áudios falsos fazendo a inteligência artificial aprender como uma pessoa fala e, a partir daí, obter uma montagem com outras falas, inclusive alterando os lábios para acompanhar as palavras que são ditas", explica.

Também há vídeos que alteram o rosto ou o corpo de uma pessoa e reconstroem o movimento dos lábios para manter o áudio original. "O objetivo dessas ações é prejudicar a imagem de figuras públicas ou obter ganhos financeiros enganando pessoas comuns", diz.

Disponível em: <https://estudio.folha.uol.com.br/unico/2022/10/entenda-o-que-e-deep-fake-e-saiba-como-se-proteger.shtml>. Acesso em: 09 de agosto de 2023.

Com base no texto apresentado e em seus próprios conhecimentos, escreva um texto dissertativo-argumentativo, empregando a norma-padrão da língua portuguesa, sobre o tema: **o uso da tecnologia de "Deep Fake" apresenta mais oportunidades ou riscos para a sociedade?**

Folha de Resposta

01	
02	
03	
04	
05	
06	
07	
08	
09	
10	
11	
12	
13	
14	
15	
16	
17	
18	
19	
20	
21	
22	
23	
24	
25	
26	
27	
28	
29	
30	

O QUE VOCÊ ACHOU DESTE SIMULADO?

Conte-nos como foi sua experiência ao fazer este simulado.

Sua opinião é muito importante para nós!

<https://forms.gle/3RC8pkHLNAnpSnxQ9>

NÃO É ASSINANTE?

Confira nossos planos, tenha acesso a milhares de cursos e participe gratuitamente dos projetos exclusivos. Clique no link!

<http://estrategi.ac/assinaturas>

CONHEÇA NOSSO SISTEMA DE QUESTÕES

Estratégia Questões nasceu maior do que todos os concorrentes, com mais questões cadastradas e mais soluções por professores. Clique no link e conheça!

<http://estrategi.ac/ok1zt0>
