

- Cada um dos itens das provas objetivas está vinculado no comando que imediatamente o antecede. De acordo com o comando, que cada um deles esteja vinculado, marque, na Folha de Respostas, para cada item: o campo designado com o código C, caso julgue o item CERTO; ou o campo designado com o código E, caso julgue o item ERRADO. A ausência de marcação ou a marcação de ambos os campos não serão apenadas, ou seja, não receberão pontuação negativa. Para as devidas marcações, use a Folha de Respostas, único documento válido para a correção das suas provas objetivas.
- Em seu caderno de provas, caso haja itens que avaliem conhecimentos de informática e(ou) tecnologia da informação, a menos que seja explicitamente informado o contrário, considere que todos os programas mencionados estão em configuração-padrão e que não há restrições de proteção, de funcionamento e de uso em relação aos programas, arquivos, diretórios, recursos e equipamentos mencionados.
- Eventuais espaços livres — identificados ou não pela expressão “Espaço livre” — que constarem deste caderno de provas poderão ser utilizados para rascunho.

-- PROVAS OBJETIVAS --

-- CONHECIMENTOS BÁSICOS --

Texto CBIAI-I

O aforismo “o cliente sempre tem razão” é bastante conhecido e muito citado como argumento econômico. Justifica-se para manter a fidelidade dos consumidores a marcas e a lojas a fim de evitar que a insatisfação individual se torne uma indesejada propaganda negativa.

Será que, sob a ótica jurídica, a afirmativa corresponde à realidade? Não! O cliente (consumidor) só tem razão quando o direito, a lei, lhe dá amparo.

Invariavelmente, baseando-se em critério pessoal do que seria justo como solução para problema de consumo, o consumidor realmente acredita que possui o direito que alega e, dentro da sua lógica, passa a exigir determinado comportamento do fornecedor.

A expressão direito do consumidor tem sentido de conjunto de normas que regulam as relações entre consumidores e fornecedores; não significa necessariamente que o consumidor tem sempre direito de exigir a satisfação dos seus interesses.

Para ilustrar, cite-se o exemplo, recorrente, de uma pessoa que acabou de adquirir simplesmente porque, chegando em casa, percebeu que não era exatamente aquilo que queria, preferia de outra cor ou até haver gastado o dinheiro com algo mais interessante. Para a lei, a troca ou devolução do dinheiro pago só é possível em situações bem concretas: promessa do vendedor de trocar ou devolver o dinheiro (art. 30 do Código de Defesa do Consumidor); vício do produto (art. 18); compra fora do estabelecimento físico (art. 49).

Daí a importância de que toda pessoa tenha uma noção básica de quais são os seus direitos e de como exigir a sua observância. Como é possível exigir respeito a sua condição de consumidor se não houver uma consciência mínima dos direitos?

Leonardo Bessa. O cliente – nem sempre – tem razão! In: Metrôpoles. 20/06/2024. Internet: <www.metropoles.com> (com adaptações)

A respeito das ideias veiculadas no texto CBIAI-I, julgue os itens subsequentes.

- 1 Segundo o texto, a expressão corrente ‘o cliente sempre tem razão’, apesar de comercialmente motivada, não condiz com a realidade determinada pelo arcabouço legal. ✓
- 2 O direito do consumidor é um conjunto de normas que regulamenta, entre outras ações, o comportamento do fornecedor conforme os anseios e desejos dos consumidores. ✓
- 3 O autor do texto defende a ideia de que, na perspectiva jurídica, nem sempre o consumidor tem direito de exigir que seus interesses sejam satisfeitos. ✓

4 De acordo com o texto, ao reclamar seus direitos, os consumidores brasileiros usam um critério pessoal de justiça derivado de sua falta de conhecimento acerca das leis, dos seus direitos e de como eles devem ser observados. ✓

5 De acordo com o autor do texto, a lei prevê situações específicas em que o consumidor pode solicitar ao fornecedor a troca de um produto ou a devolução do dinheiro gasto na compra de determinado produto. ✓

Considerando os aspectos linguísticos do texto CBIAI-I, julgue os itens a seguir.

6 No início do quinto parágrafo, a vírgula empregada após o verbo “ilustrar” é facultativa e sua supressão preservaria a correção gramatical do texto.

7 Seria mantida a correção gramatical e a coesão do último período do texto, caso a forma verbal “houver” fosse substituída por houvesse. ✓

8 Nas orações em que ocorrem, as expressões ‘o cliente sempre tem razão’ (primeiro período do primeiro parágrafo) e “direito do consumidor” (primeiro período do quarto parágrafo) desempenham a mesma função sintática.

9 Prejudicaria a correção gramatical do texto a substituição do trecho “a marcas e a lojas” (segundo período do primeiro parágrafo) por à marcas e à lojas.

10 As formas verbais “acabou”, “queria” e “preferia” (primeiro período do quinto parágrafo) são núcleos de orações cujos sujeitos são elípticos e referem-se ao termo “uma pessoa”.

11 Caso o pronome “se”, em “baseando-se em critério pessoal do que seria justo” (terceiro parágrafo) fosse deslocado para imediatamente antes da forma verbal “baseando” — escrevendo-se se baseando —, seria mantida a correção gramatical da frase e lhe seria conferido maior grau de formalidade.

12 No terceiro parágrafo do texto, o vocábulo “que”, presente na oração “que alega”, é utilizado como elemento de coesão referencial e tem como referente o termo “o consumidor”.

Texto CBIAI-II

A palavra ficção nos remete a histórias inventadas (total ou parcialmente). Pode ser uma fantasia, que envolva monstros, heróis ou fantasmas, pode ser uma ficção científica, que envolva tecnologias que vão muito além daquelas que existem hoje, e também pode ser um romance comum, totalmente realista, mas com enredo, personagens ou ambientes inventados.

Dessa forma, uma matéria jornalística jamais poderia ser considerada ficcional, já que um dos pilares do jornalismo é a busca pela verdade e a publicização das informações com precisão e veracidade. Um jornal que noticiasse ficções estaria ferindo um de seus princípios mais fundamentais.

Apesar de essa definição de ficção ser bem popular, os críticos e teóricos de cinema franceses Jacques Aumont e Michel Marie afirmam que a ficção é uma forma de discurso que faz referência a personagens ou a ações que só existem na imaginação daquele que a escreve ou lê. Segundo eles, a ficção não é uma mentira, mas um simulacro da realidade, uma das possíveis maneiras de se representar o real.

Assim, podemos dizer que todo relato é uma tentativa de representar a realidade por meio de palavras. Um relato de um acontecimento não é o próprio acontecimento em si. Os fatos ficam no passado, depois que acontecem. Qualquer tentativa de retomá-los no presente, por meio de uma história, será uma representação, será uma construção da mente de uma pessoa. Logo, será uma ficção.

Lucia Mascarenhas de Miranda. A fronteira entre fato e ficção
In: Ciência Hoje, outubro de 2024
Internet: <cienciahoje.org.br> (com adaptações)

Julgue os itens a seguir com base nas ideias apresentadas no texto CBIAI-II.

- 13 De acordo com o texto, dada a natureza do jornalismo, matérias jornalísticas de natureza ficcional são inconcebíveis considerando-se a definição popular de ficção. ✓
- 14 Os textos caracterizados como obras de ficção são bem delimitados e apresentam alcance reduzido. E
- 15 Os críticos e teóricos de cinema Jacques Aumont e Michel Marie caracterizam a ficção como um simulacro da realidade, em uma oposição explícita à visão comum nos meios acadêmicos segundo a qual a ficção é uma mentira. E
- 16 No último parágrafo do texto, o autor conclui que, sendo a ficção uma representação da realidade, o relato de uma situação passada caracteriza-se como ficção. ✓
- 17 A ficção é um tipo de discurso por meio do qual se apreende o real, atualizando-o por meio de palavras. ✓

A respeito dos aspectos linguísticos do texto CBIAI-II, julgue os itens que se seguem.

- 18 A locução "já que" (primeiro período do segundo parágrafo) introduz, na oração em que se insere, valor de causa, podendo ser corretamente substituída por uma vez que. ✓
- 19 A forma pronominal "a" empregada no trecho "que a escreve ou lê" (primeiro período do terceiro parágrafo) se refere ao termo "a ficção", no mesmo período. ✓
- 20 No primeiro parágrafo, as três ocorrências da forma verbal "pode" expressam sentido de possibilidade. ✓
- 21 No primeiro período do terceiro parágrafo, a substituição do vocábulo "franceses" por francês preservaria a correção gramatical do texto, embora alterasse o seu sentido e as relações sintáticas do período. ✓
- 22 Na organização das ideias do primeiro parágrafo do texto, o conteúdo do segmento "mas com enredo, personagens ou ambientes inventados" se opõe à informação anterior segundo a qual a ficção pode ser representada por uma fantasia, uma ficção científica, ou um romance comum. ✓

- 23 Mantendo-se o sentido original e a correção gramatical do texto, o primeiro período do quarto parágrafo poderia ser reescrito da seguinte maneira: *Pode-se afirmar que, dessa forma, todo o relato trata-se de uma tentativa de representar a realidade por meio do uso de palavras.*

- 24 Dada sua função na oração, o termo "da mente" (quarto período do quarto parágrafo) pode ser substituído pelo adjetivo mental, sem prejuízo da correção gramatical e do sentido original do trecho. ✓

Texto CBIAI-III

Aprendemos desde cedo que a linguagem verbal serve para comunicar e frequentemente dizemos que o importante é a comunicação. Quando se fala em comunicação, muitas vezes, pensamos que se está falando na transmissão de informações. Comunicar não se limita, entretanto, a transmitir informações. Realmente, há momentos em que desejamos apenas fornecer uma informação, mas, muito frequentemente, temos outros objetivos, como: dar uma ordem, expressar um sentimento, fazer um pedido, exercer algum tipo de influência, fazer o outro mudar de opinião...

O ser humano vive em sociedade, isto é, fazemos parte de grupos sociais e agimos em conjunto com nossos semelhantes: interagimos. Na verdade, é para interagir que nos comunicamos, falamos e escrevemos. Por isso, não podemos nos esquecer de que a comunicação, ou a interação, envolve mais do que simplesmente informação; envolve, sobretudo, alguma forma de ação sobre o outro.

Ana Lucia Tinoco Cabral. A força das palavras
São Paulo: Editora Contexto, 2010, p. 10-11 (com adaptações)

Considerando os aspectos textuais e linguísticos do texto CBIAI-III, bem como as ideias nele veiculadas, julgue os itens seguintes.

- 25 No trecho "dar uma ordem, expressar um sentimento, fazer um pedido, exercer algum tipo de influência, fazer o outro mudar de opinião..." (quarto período do primeiro parágrafo), as vírgulas foram empregadas para separar expressões de caráter explicativo. ✓
- 26 Sem prejuízo da correção gramatical do texto, as palavras "e" e "que", presentes no segundo período do segundo parágrafo, poderiam ser suprimidas. ✓
- 27 Seria mantida a correção gramatical do texto se o trecho "nos esquecer" (último período) fosse reescrito como esquecer. ✓
- 28 No texto, rejeita-se a ideia comum de que o ato de comunicar, interagir, corresponde unicamente à transmissão pura e simples de informações. ✓
- 29 Para atingir o seu propósito comunicativo, a autora constrói seu texto combinando as tipologias expositiva e narrativa. ✓
- 30 No segundo período do primeiro parágrafo, as duas ocorrências do pronome "se" têm o papel de indeterminar os agentes responsáveis pela ação de falar. ✓

No que concerne ao processo licitatório, julgue os itens a seguir, de acordo com a Lei n.º 14.133/2021.

- 31 A licitação será dispensável para a aquisição de materiais ou contratação de serviços que só possam ser fornecidos por produtor, empresa ou representante comercial exclusivos, já que é inviável a competição. ✓
- 32 Pregão é a modalidade de licitação obrigatória para a aquisição de bens e serviços comuns, cujo critério de julgamento poderá ser o de menor preço ou o de maior desconto. ✓
- 33 Nas licitações, o princípio da vinculação ao edital aplica-se à administração pública e aos licitantes.
- 34 Não se admite aposição de sigilo em relação aos atos praticados em processo licitatório, podendo haver apenas o diferimento da publicidade quanto ao conteúdo das propostas, até a respectiva abertura. ✓
- 35 A referida lei faculta à administração pública exigir, no edital de licitação, conforme disposto em regulamento, que um percentual mínimo da mão de obra responsável pela execução do objeto da contratação seja constituído por oriundos ou egressos do sistema prisional. ✓

A respeito de agentes públicos e poderes administrativos da administração pública, julgue os próximos itens, considerando as disposições legais e o entendimento jurisprudencial do Supremo Tribunal Federal (STF).

- 36 Em qualquer caso, a administração pública deve proceder ao desconto dos dias de paralisação decorrentes do exercício do direito de greve pelos servidores públicos, em virtude da suspensão do vínculo funcional que da greve decorre, permitida a compensação em caso de acordo.
- 37 No exercício do poder regulamentar, pode o chefe do Poder Executivo tanto baixar um decreto para fiel execução da lei, quanto dispor, também por meio de decreto, sobre organização e funcionamento da administração federal, mesmo que isso implique aumento de despesa, criação ou extinção de órgãos públicos. ✓
- 38 O abuso de poder pode decorrer tanto de condutas comissivas quanto de condutas omissivas da administração e, em ambos os casos, a ilicitude atinge o ato administrativo. ✓
- 39 O auxílio-natalidade somente será pago à servidora por motivo de nascimento de filho, não podendo o cônjuge ou companheiro servidor público, quando a parturiente não for servidora, auferir tal benefício. ✓
- 40 É constitucional que a administração pública delegue poder de polícia a uma sociedade de economia mista de capital social majoritariamente público para fins de aplicação de multas de trânsito. ✓
- 41 A investidura em uma função pública de livre nomeação e exoneração prescinde de prévia aprovação em concurso público. ✓

No que se refere ao ato administrativo, julgue os itens seguintes.

- 42 A competência para praticar um ato administrativo somente pode ser objeto de delegação ou avocação caso não seja uma competência exclusiva conferida a determinado órgão ou agente pela lei. ✓
- 43 Segundo o STF, o ato que concede aposentadoria a servidor público é um ato administrativo complexo, pois depende da atuação do ente a que o agente é subordinado e da aprovação do Tribunal de Contas.
- 44 As presunções de veracidade e legitimidade do ato administrativo são absolutas, não se admitindo prova em contrário. ✓
- 45 Resolução é uma espécie de ato administrativo por meio do qual os órgãos consultivos da administração pública emitem opinião sobre assuntos técnicos ou jurídicos de sua competência. ✓

Acerca da responsabilidade civil do Estado, julgue os itens que se seguem.

- 46 Para a caracterização da responsabilidade por omissão estatal, é necessária a violação de um dever jurídico específico de agir do Estado. ✓
- 47 A força maior é considerada causa excludente da responsabilidade civil estatal.
- 48 O direito de regresso do Estado contra o agente causador do dano depende da demonstração da conduta, do prejuízo causado ao terceiro e do nexo de causalidade entre o referido prejuízo e a conduta, sendo prescindível a comprovação de dolo ou culpa. ✓
- 49 A responsabilidade civil por danos nucleares, tenham eles sido causados por ato comissivo ou omissivo, independe da existência de culpa. ✓
- 50 Nos casos em que o réu tenha sido condenado criminalmente por erro judiciário, o trânsito em julgado da sentença condenatória impede que o Estado seja responsabilizado civilmente pelo referido ato judicial.

Espaço livre

-- CONHECIMENTOS ESPECÍFICOS --

Julgue os itens a seguir, a respeito de exames da cavidade bucal.

- 51 O exame oral possibilita detectar doenças sistêmicas como a deficiência de ferro, que pode resultar em glossite atrófica, e a porfíria eritropoiética congênita, que pode ocasionar pigmentação avermelhada dos dentes. **E**
- 52 A palpação dos linfonodos permite identificar possíveis adenopatias, e as principais cadeias linfáticas da cabeça e do pescoço de interesse estomatológico que devem ser inspecionadas durante o exame incluem a cadeia mental e a cadeia mandibular. **E**
- 53 O exame clínico odontológico deve ser realizado em toda a cavidade oral e perioral, sendo conduzido, preferencialmente, após a anamnese. **C**

Julgue os próximos itens, relativos à cárie dental.

- 54 A cárie dentária apresenta etiologia multifatorial, sendo a dieta composta por carboidratos ~~no~~ fermentáveis uma condição de risco no início e na progressão da cárie dental, por induzir alterações no pH bucal. **E**
- 55 Durante o processo de cárie, a parte mineral da dentina é dissolvida, expondo a matriz orgânica à decomposição por enzimas derivadas de bactérias e também pelas metaloproteinases de matriz (MMPs), derivadas do hospedeiro; alguns polimorfismos que codificam as MMPs podem explicar a presença de cárie em diferentes populações. **E**
- 56 Alguns indivíduos são mais suscetíveis à cárie que outros, mesmo quando expostos ao mesmo grau de fatores de riscos ambientais, o que sugere uma possível relação entre essa susceptibilidade e fatores genéticos. **C**
- 57 De forma semelhante a outras condições descritas como doenças não transmissíveis, a cárie dental se desenvolve como resultado de uma combinação de fatores genéticos, fisiológicos, ambientais e comportamentais; embora as cáries dentárias sejam amplamente uma doença evitável, sua prevalência mal reduziu nos últimos 30 anos. **E**

Em relação à semiologia, ao tratamento e à prevenção da cárie dentária, julgue os itens subsequentes.

- 58 Na cárie, o tampão salivar é composto de íons de sulfatos que são os responsáveis por neutralizar os ácidos e remover as substâncias que provocam as lesões. **E**
- 59 O diamino fluoreto de prata é uma solução incolor de pH alcalino com elevadas concentrações de prata, flúor e amônia: a prata tem como principal função ligar-se com o flúor para a formação de uma nova hidroxiapatita mais resistente, enquanto a amônia tem função bactericida. **E**
- 60 A Organização Mundial de Saúde considera os dentifrícios fluoretados medicamentos essenciais e preconiza uma concentração de pelo menos 1.500 ppm de flúor para que possa ter efeito anticárie. **C**
- 61 A expressão clínica da doença cárie é a lesão de cárie que se manifesta pela perda de minerais, sendo esta desmineralização irreversível quando se apresenta como mancha branca opaca. **E**

A intervenção biomecânica da cárie objetiva que as estruturas remanescentes tenham condição de receber o material restaurador, propiciando a substituição das estruturas dentais perdidas. Considerando essa afirmação, julgue os itens que se seguem, a respeito de preparos e materiais utilizados na dentística restauradora.

- 62 A aplicação prévia por 30 segundos do ácido fosfórico em concentrações de até 40% sobre a superfície dental melhora o selamento marginal das restaurações em resina composta. **V**
- 63 As resinas *bulk fill* podem ser de baixa e alta viscosidade; os materiais de baixa viscosidade são aplicados em incrementos de até 4 mm, sendo usados como camadas de reposição ou indicadas para pequenas restaurações oclusais. **F** **S**
- 64 Os sistemas adesivos universais de sétima geração são constituídos por adesivos autocondicionantes de dois passos clínicos, contendo, em um frasco, o *primer* ácido e, em outro frasco, o adesivo. **E**
- 65 Atualmente, o amálgama de prata ainda tem indicações, principalmente no contexto da saúde pública, com sua aplicação exigindo um preparo cavitário com etapas que incluem a forma de contorno, a remoção da dentina cariada, a forma de resistência, a forma de retenção, a forma de conveniência e a limpeza da cavidade. **V**
- 66 A extensão preventiva deve ser sempre observada, pois ela limita os danos causados pela cárie e diminui o risco de surgimento de uma nova lesão cariada. **C**

Acerca da doença periodontal, julgue os itens seguintes.

- 67 A gengivite causa danos irreversíveis ao periodonto, como destruição óssea, ligamentar, mobilidade dentária e, consequentemente, perda do elemento dental. **C**
- 68 No tratamento das doenças periodontais, o cirurgião dentista atua na remoção de biofilmes e(ou) cálculos dentais, havendo, em alguns casos, a necessidade de utilização da antibioticoterapia com azitromicina e penicilina no controle desses microrganismos. **E**
- 69 A doença periodontal pode afetar negativamente o controle glicêmico em pacientes diabéticos ao exacerbar a inflamação e alterar as respostas imunológicas, o que pode levar ao aumento da resistência à insulina. O tratamento da doença periodontal pode melhorar os níveis glicêmicos, indicando um benefício potencial na gestão do diabetes; assim, manter a saúde periodontal é essencial para um melhor controle metabólico em indivíduos com diabetes. **V**
- 70 Os fatores determinantes locais da doença periodontal são o biofilme (composto por bactérias Gram-negativas, anaeróbicas), a presença do cálculo dental, a anatomia dental favorável à má higienização, e a higiene bucal traumática. **C**

A imagem a seguir corresponde a uma tomografia computadorizada de feixe cônico com a finalidade de planejar uma reabilitação dentária implantossuportada na região edentula do primeiro molar inferior direito. A linha vertical demonstra a medida da altura óssea disponível para a colocação do implante, que vai do topo da crista óssea até o osso cortical superior da mandíbula.



C. Adams, H. Galta-Araujo, A. Franco, M.O.S. Soares, J.L.C. Junqueira, A.C. Oetting. Influence of CBCT-derived panoramic curve variability in the measurements for dental implant planning. *Oral Radiology*, 2024, Jan, 49(1), p. 30-36 (com adaptações)

A partir da imagem e das informações precedentes, julgue os itens a seguir.

- 71 A imagem apresentada permite a seleção do implante dentário e, em especial, sua extensão, considerando-se a proximidade com áreas anatômicas de risco e o baixo perfil de distorção dimensional existente nas tomografias de feixe cônico em torno de 10% da imagem real.
- 72 Um parâmetro determinante para o comprimento do implante é a proporção coroa-implante, para o qual a biomecânica mais favorável consiste no comprimento da coroa menor que o do implante. ✓
- 73 A reconstrução axial dos arcos dentários oferece a possibilidade de análise da distribuição de implantes, conforme a configuração do padrão de crescimento mandibular, sendo maior a quantidade de implantes para o arco em forma de U invertido.

Julgue os itens que se seguem, considerando que as alterações identificadas na anatomia radiográfica e no posicionamento do canal mandibular são ferramentas essenciais de diagnóstico das alterações ósseas da mandíbula.

- 74 As alterações neurovasculares podem ser evidenciadas a partir de uma expansão do canal, devendo-se, no entanto, considerar o diagnóstico diferencial de um padrão de normalidade visto como discreto alargamento no ponto de entrada do canal no corpo da mandíbula a partir do ramo.
- 75 A mobilização do canal mandibular no sentido do córtex inferior sugere a existência de lesões de perfil proliferativo de origem odontogênica iniciadas a partir da região superior ao canal.
- 76 A presença de displasia fibrosa no osso mandibular pode ser reforçada pelo posicionamento do canal da mandíbula: seu deslocamento superior denuncia que o epicentro da lesão ocorre abaixo do canal. ✓

Um paciente de 21 anos de idade, saudável, 60 kg de peso corporal, foi vítima de acidente ciclistico durante passeio matinal que resultou na colisão da face com o chão e em traumatismo alveolodentário. Ao exame físico, além de laceração labial superior, foi constatada avulsão do dente 11 e fratura complicada de esmalte e dentina (com exposição pulpar) do dente 12.

Tendo como referência esse caso clínico hipotético, julgue os itens subsequentes.

- 77 Se o dente 12 ficou com a polpa exposta ao meio bucal por até 50 minutos, ele deve ser submetido à pulpectomia de urgência, com medicação intracanal, o que permite a conclusão do tratamento endodôntico no retorno do paciente, após duas semanas. ✓
- 78 O controle da dor durante a intervenção deve ser proporcionado preferencialmente pela utilização de lidocaína 2% com norepinefrina 1:50.000, devido à existência de avulsão dentária. ✓
- 79 Se o dente 11 permaneceu fora do alvéolo por até 50 minutos, porém foi limpo delicadamente com soro fisiológico e mantido hidratado, então, nesse caso, o dente deve ser reimplantado imediatamente após a anamnese e os exames físico e radiográfico, observando-se a remoção de detritos grosseiros com soro fisiológico e o posicionamento das paredes alveolares. ✓

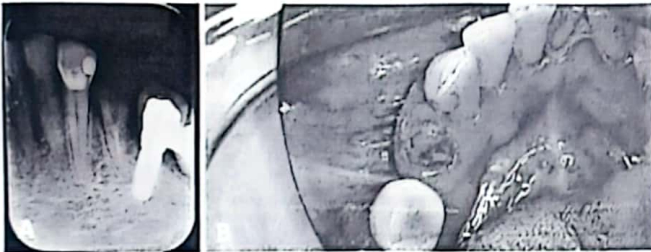
A conduta inicial no tratamento do traumatismo dentoalveolar depende fortemente de um diagnóstico adequado que possibilite, na abordagem de urgência, o resultado mais satisfatório ao paciente. Com base nessa premissa, julgue os itens seguintes.

- 80 A luxação lateral, por vezes associada à fratura alveolar, pode ser identificada pela falta de alinhamento do dente no arco associada à percepção de dente anquilosado (som metálico à percussão), caso em que a terapia consiste em reposicionamento do dente no alvéolo sob anestesia local. ✓
- 81 A ortodontia oferece opções terapêuticas essenciais em algumas situações de luxação dentária intrusiva, em especial, nos casos em que o deslocamento em direção apical tenha ficado entre 3 mm e 7 mm, os quais podem ser corrigidos com reposicionamento por meio do movimento de torque.

Considerando que as complicações sistêmicas representam grande infortúnio nos procedimentos de anestesia local na prática odontológica, julgue os próximos itens.

- 82 Na remoção de terceiros molares, a superdosagem anestésica pode ser evitada administrando-se o volume necessário de anestésico local em manobra única nos quatro quadrantes, o que reduz o estresse do paciente e produz um quadro de controle da dor mais efetivo.
- 83 Nos quadros de superdosagem, as respostas adversas no sistema cardiovascular, como depressão do miocárdio, diminuição do débito cardíaco e vasodilatação periférica, precedem o surgimento de ações adversas no sistema nervoso central, devido à sua menor sensibilidade.

Um paciente de 45 anos de idade, hipertenso, diabético tipo II, controlado, faz uso diário de metformina 500 mg e losartana 50 mg. Relata ter sido encaminhado para extração da raiz residual do dente 34. Refere dor leve no local e fobia a tratamento odontológico e nega qualquer outra comorbidade. A seguir, a imagem A corresponde à radiografia periapical da região inferior esquerda, que revela dente 34 com restauração distal, presença de resto radicular com tratamento endodôntico relacionado ao dente 34 e presença de prótese implantossuportada com pântico relacionada à área do dente 35; a imagem B, por sua vez, corresponde à imagem intrabucal da região de mandíbula esquerda, evidenciando a presença dos dentes anteriores, com cálculo supragengival na região lingual, gengiva inflamada e resto radicular correspondente à área do dente 34. Observa-se, ainda, coroa protética na área do dente 35.



Marcio Alex Barros Gomes et al. Urgências odontológicas: principais situações clínicas e condutas 1.ª ed. São Paulo: Santos Publicações, 2024, p. 248 (com adaptações)

Com base no caso clínico descrito, julgue os itens subsequentes.

- 84 A remoção da raiz residual, demonstrando uma apreensão satisfatória, poderia ocorrer por meio da técnica primeira com uso de fórceps 151, cujo formato permite a mobilização radicular.
- 85 Realizar o procedimento no início do dia e administrar 7,5 mg de midazolam trinta minutos antes do procedimento representa uma boa estratégia para a redução do quadro de ansiedade.

Julgue os itens a seguir, considerando que a movimentação induzida para a correção da ectopia dentária consiste em uma das ferramentas terapêuticas mais presentes no planejamento ortodôntico.

- 86 A presença de um diastema entre dois incisivos centrais superiores decorrente da presença de freio labial anormal pode ser corrigida com a ação combinada de remoção cirúrgica do freio acompanhada de movimento de translação ortodôntica.
- 87 Inclinação vestibular acentuada (sobremordida anteroposterior) em incisivos laterais superiores pode ser corrigida com movimento e torque com o centro de rotação localizado aproximadamente no ápice radicular.

Uma paciente, 27 anos de idade, no 5.º mês de gestação, saudável, com acompanhamento gestacional satisfatório, foi encaminhada ao serviço odontológico manifestando desconforto, ao mastigar, na região superior direita da face. Ao exame físico e radiográfico, verificou-se restauração extensa no dente 14 associada à fratura coronoradicular vertical, o que requer sua remoção.

Com base no caso clínico hipotético descrito, julgue os itens que se seguem.

- 88 Embora o período mais seguro para procedimentos odontológicos em função da formação do bebê seja o terceiro trimestre, o procedimento deve ser realizado no segundo trimestre, por se tratar de um quadro de urgência.
- 89 Devido ao quadro delicado de gravidez, a prescrição antibiótica se faz necessária com a adoção do protocolo mais seguro, sendo os antimicrobianos, como os macrolídeos e as cefalosporinas, de primeira escolha.
- 90 Para exodontia, a solução anestésica local mais segura para gestantes é a lidocaína 2% com o vasoconstritor adrenalina 1:100.000 na solução, utilizando-se no máximo dois tubetes anestésicos (3,6 mL).

Em relação à biossegurança em odontologia, julgue os itens que se seguem.

- 91 A transmissão da tuberculose ocorre de pessoa a pessoa, por via aérea, por meio de tosse, espirro, fala, canto e durante os procedimentos odontológicos que geram aerossóis.
- 92 O álcool 70% e o ácido peracético são excelentes agentes químicos na desinfecção de superfícies, sendo utilizados por fricção, em três etapas intercaladas após secagem natural.
- 93 Aerossóis são gotículas que possuem diâmetro superior a 5 micrômetros e podem ficar suspensos no ar por longos períodos.

Acerca de diagnóstico e plano de tratamento na prática da odontologia, julgue os itens a seguir.

- 94 Em odontopediatria, selantes resinosos ou resina flow são recomendados em prevenção e tratamento de cáries iniciais ou cavidades na metade externa de dentina, com até 3 mm de extensão.
- 95 Na integração endo-perio, é mais provável que os fatores irritantes microbianos migrem da polpa em necrose para causar alterações periodontais do que os componentes da bolsa periodontal migrem para dentro da polpa sadia.
- 96 Manchas variantes de marrom escuro ao preto em região de sulco com manchas opacas no esmalte adjacente em direção às cúspides podem indicar selamento biológico.
- 97 Os testes térmicos e elétricos são diagnósticos auxiliares importantes para se avaliar o estado inflamatório pulpar; em dentes permanentes jovens, o teste elétrico é mais confiável que o térmico.

A respeito de auditorias e perícias odontológicas, julgue os itens subsequentes.

- 98 O periciado poderá ter acesso ao prontuário odontológico após a conclusão dos procedimentos legais, sendo vedado o acesso durante o transcurso do processo.
- 99 As observações do cirurgião dentista na qualidade de perito ou auditor devem constar em relatório sigiloso e lacrado, encaminhado a quem de direito.
- 100 As operadoras de planos odontológicos são obrigadas a informar ao Conselho Regional de Odontologia (CRO) o nome do seu quadro de cirurgiões dentistas peritos e(ou) auditores, porém, quando se tratar de glosa técnica, a indicação do nome e do número de inscrição do profissional no CRO é opcional.

Julgue os itens a seguir, no que se refere à odontologia estética.

- 101 Após o clareamento, em geral, deve-se aguardar de 1 semana a 15 dias para realizar um procedimento adesivo, visando-se diminuir a presença residual do oxigênio.
- 102 As restaurações do tipo endocrown dispensam o uso de pinos intracanáis.
- 103 Para uma boa estética, o zênite gengival dos dentes incisivos superiores deve estar ligeiramente mais mesial que o centro do longo eixo do dente.
- 104 Como contraindicação da restauração adesiva indireta em dentes posteriores, estão os casos de dentes com a dimensão gengivo-oclusal extremamente reduzida. F
- 105 Nas restaurações estéticas, deve-se observar a proporção altura/largura do dente, que, para os dentes incisivos centrais, deve estar entre 75% e 85%. F

Em relação à ética odontológica, julgue os próximos itens.

- 106 Conforme a Resolução CFO 196/2019, os autorretratos, as imagens dos procedimentos e a fotografia do resultado final, desde que autorizados pelo paciente, poderão ser divulgados nas mídias sociais.
- 107 O responsável técnico deve orientar a instituição a qual ele representa, por escrito, sobre as técnicas de propaganda que devem ser utilizadas.

Julgue os itens subsecutivos, a respeito de odontologia preventiva e saúde pública.

- 108 Sais insolúveis do tipo fluoreto de cálcio (CaF_2) não possuem atividade anticárie; no caso de dentifrícios à base de fluoreto de amina, o abrasivo deve ser à base de sílica.
- 109 Em relação à diretriz clínica para o tratamento da gengivite induzida por biofilme em adultos, recomenda-se que a cada 12/24h seja feito o controle de placa necessária, incluindo-se a higiene interproximal, para manter a saúde gengival.
- 110 Segundo as diretrizes clínicas na atenção primária à saúde, a restauração de lesões cervicais não cariosas foi desenvolvida com base em uma única questão prioritária, estruturada em uma pergunta PICO (população, intervenção, controle, desfechos).

Acerca das funções da administração, do processo decisório e dos tipos de departamentalização na administração pública, julgue os itens que se seguem.

- 111 No processo decisório, a racionalidade limitada está relacionada ao tempo escasso, às informações restritas e aos recursos limitados para lidar com problemas complexos e multidimensionais. V
- 112 A departamentalização funcional potencializa o surgimento de atrito entre os colaboradores do departamento, o que é considerado uma desvantagem em relação a outros tipos de departamentalização. V
- 113 A dimensão racional do planejamento corresponde ao poder de decisão envolvido na tomada de uma decisão estratégica.

A respeito de comportamento organizacional, julgue os próximos itens.

- 114 A ubiquidade da liderança principal indica que ela é a ligação e a interação entre todos os líderes da organização para assegurar uma atuação sistêmica e abrangente.
- 115 A teoria comportamental da expectância está baseada em três construtos básicos: a valência, a expectância e a instrumentalidade.
- 116 É correto afirmar que colaboradores com foco em melhoria e desenvolvimento contínuo têm senso de inconformismo com o *status quo*, isto é, atitude crítica quanto ao presente e preocupação constante com o aprimoramento dos serviços prestados. V

No que diz respeito à competência interpessoal nas organizações, julgue os itens seguintes.

- 117 O viés de autoconveniência ocorre, por exemplo, quando o colaborador atribui a si mesmo tanto os sucessos e os acertos quanto os erros e as falhas do trabalho.
- 118 No campo da inteligência emocional, a autogestão correlaciona-se com o desenvolvimento de maior tolerância à frustração, bem como com o controle da raiva e de possíveis comportamentos agressivos. V

No que concerne ao gerenciamento de conflitos nas organizações, julgue os itens a seguir.

- 119 O estilo de transigência no gerenciamento de conflitos é apropriado quando os objetivos de ambos os lados são igualmente importantes ou quando os componentes têm igual poder e ambos os lados querem reduzir as diferenças. V
- 120 A abordagem estrutural no gerenciamento de conflitos abarca as fases de desativação, confrontação direta e colaboração entre as partes envolvidas.

Espaço livre

- Nesta prova, faça o que se pede, usando, caso deseje, o espaço para rascunho indicado no presente caderno. Em seguida, transcreva o texto para a **FOLHA DE TEXTO DEFINITIVO DA PROVA DISCURSIVA**, no local apropriado, pois não será avaliado fragmento de texto escrito em local indevido.
- Qualquer fragmento de texto além da extensão máxima de linhas disponibilizadas será desconsiderado.
- Na **Folha de Texto Definitivo**, a presença de qualquer marca identificadora no espaço destinado à transcrição do texto definitivo acarretará a anulação da sua prova discursiva.
- Ao domínio do conteúdo serão atribuídos até **50,00 pontos**, dos quais até **2,50 pontos** serão atribuídos ao quesito apresentação (legibilidade, respeito às margens e indicação de parágrafos) e estrutura textual (organização das ideias em texto estruturado).

-- PROVA DISCURSIVA --

Paciente masculino, com 62 anos de idade, hipertenso, dirigiu-se ao serviço odontológico com queixa de surgimento de uma bolha na região vestibular dos dentes anteriores e superiores. Relatou perceber a saída eventual de líquido de cor amarelada e gosto ruim. Referiu, ainda, fazer uso diariamente de losartana 50 mg e metformina 500 mg. Ao exame físico, foram observadas restaurações nos dentes anteriores e a presença de fistula na região relacionada ao ápice do dente 21, conforme imagens A e B a seguir. No exame radiográfico, foi possível observar: o dente 12 com restauração na mesial; o dente 11 com restaurações extensas e com tratamento endodôntico; o dente 21 com restauração distovestibular e aspecto de rarefação óssea periapical; e o dente 22 com restauração mesial.



Imagem A: imagem intrabucal da região vestibular superior evidenciando a presença de restaurações nos dentes 11, 12, 21 e 22; dente 21 com imagem de inflamação na região gengival com presença de fistula na região apical. Imagem B: radiografia periapical da região evidenciando dente 12 com restauração na mesial; dente 11 com restaurações extensas e com tratamento endodôntico; dente 21 com restauração distovestibular e aspecto de rarefação óssea periapical; e dente 22 com restauração mesial.

Pinho et al. *Revista em Saúde*. Vol.2, n.º 1, 2021 (com adaptações).

Considerando o caso clínico descrito e as imagens apresentadas, redija um texto dissertativo atendendo ao que se pede a seguir.

- 1 Apresente as técnicas de exame que podem colaborar para a obtenção do diagnóstico do paciente. [valor: 12,00 pontos]
- 2 Indique a hipótese diagnóstica apropriada para o caso em tela. [valor: 12,00 pontos]
- 3 Descreva o tratamento indicado para o referido paciente. [valor: 10,00 pontos]
- 4 Explique os cuidados a serem adotados durante o tratamento, no caso específico desse perfil de paciente. [valor: 4,00 pontos]
- 5 Descreva os protocolos farmacológicos que devem ser adotados para esse perfil de paciente. [valor: 9,50 pontos]