



Simulado Final

# SMS

# SALVADOR

## ODONTÓLOGO

# Simulado

Simulado Final SMS Salvador (Odontólogo)

Nome: \_\_\_\_\_

## INFORMAÇÕES SOBRE O SIMULADO

- 1 - Este simulado conta com questões focadas no concurso para **Profissional de Atendimento Integrado - Odontólogo da SMS Salvador**;
- 2 - A prova contém itens que abordam conhecimentos cobrados no edital do concurso;
- 3 - As questões são inéditas e foram elaboradas pelos nossos professores com base no perfil da banca organizadora;
- 4 - Os participantes têm das **8:00h às 13:30h** para responder às questões e preencher o Gabarito Eletrônico;
- 5 - O link para preencher o formulário com seu gabarito está localizado logo após estas instruções;

## PREENCHA SEU GABARITO

Clique no link, ou copie e cole no seu navegador, para preencher seu gabarito.

<https://forms.gle/P1eogJ85SrgsqUuy9>

- |                  |                  |                  |                  |                  |
|------------------|------------------|------------------|------------------|------------------|
| 01 - (A B C D E) | 15 - (A B C D E) | 29 - (A B C D E) | 43 - (A B C D E) | 57 - (A B C D E) |
| 02 - (A B C D E) | 16 - (A B C D E) | 30 - (A B C D E) | 44 - (A B C D E) | 58 - (A B C D E) |
| 03 - (A B C D E) | 17 - (A B C D E) | 31 - (A B C D E) | 45 - (A B C D E) | 59 - (A B C D E) |
| 04 - (A B C D E) | 18 - (A B C D E) | 32 - (A B C D E) | 46 - (A B C D E) | 60 - (A B C D E) |
| 05 - (A B C D E) | 19 - (A B C D E) | 33 - (A B C D E) | 47 - (A B C D E) | 61 - (A B C D E) |
| 06 - (A B C D E) | 20 - (A B C D E) | 34 - (A B C D E) | 48 - (A B C D E) | 62 - (A B C D E) |
| 07 - (A B C D E) | 21 - (A B C D E) | 35 - (A B C D E) | 49 - (A B C D E) | 63 - (A B C D E) |
| 08 - (A B C D E) | 22 - (A B C D E) | 36 - (A B C D E) | 50 - (A B C D E) | 64 - (A B C D E) |
| 09 - (A B C D E) | 23 - (A B C D E) | 37 - (A B C D E) | 51 - (A B C D E) | 65 - (A B C D E) |
| 10 - (A B C D E) | 24 - (A B C D E) | 38 - (A B C D E) | 52 - (A B C D E) | 66 - (A B C D E) |
| 11 - (A B C D E) | 25 - (A B C D E) | 39 - (A B C D E) | 53 - (A B C D E) | 67 - (A B C D E) |
| 12 - (A B C D E) | 26 - (A B C D E) | 40 - (A B C D E) | 54 - (A B C D E) | 68 - (A B C D E) |
| 13 - (A B C D E) | 27 - (A B C D E) | 41 - (A B C D E) | 55 - (A B C D E) | 69 - (A B C D E) |
| 14 - (A B C D E) | 28 - (A B C D E) | 42 - (A B C D E) | 56 - (A B C D E) | 70 - (A B C D E) |

**CONHECIMENTOS BÁSICOS****LÍNGUA PORTUGUESA***Fabício Dutra*

## Texto 1

Vocês, que fazem parte dessa massa  
Que passa nos projetos do futuro  
É duro tanto ter que caminhar  
E dar muito mais do que receber

E ter que demonstrar sua coragem  
À margem do que possa parecer  
E ver que toda essa engrenagem  
Já sente a ferrugem lhe comer

Ê, ô, ô, vida de gado  
Povo marcado  
Ê, povo feliz!

Lá fora faz um tempo confortável  
A vigilância cuida do normal  
Os automóveis ouvem a notícia  
Os homens a publicam no jornal

E correm através da madrugada  
A única velhice que chegou  
Demoram-se na beira da estrada  
E passam a contar o que sobrou!  
É o Brasil!

**01.** Sobre a música presente no texto 1, é incorreto afirmar que:

- a) A música sugere uma sociedade que segue um sistema sem questionar, aceitando imposições e deixando de lutar por transformações.
- b) A letra destaca a realidade de grande parte da população, que trabalha arduamente, mas recebe pouco em troca.
- c) A música sugere que a população faz parte de planos de projetos do futuro que visem a lhes oferecer dias melhores.

d) A música sinaliza como as pessoas são categorizadas, controladas e levadas a aceitar a realidade, o que reforça a ideia de um povo submisso.

e) Segundo a letra, o povo parece se contentar com o mínimo, revelando o paradoxo de uma felicidade que é, na verdade, conformismo e resignação frente às adversidades.

**02.** Identifique a função da linguagem predominante na letra dessa música.

- a) Apelativa
- b) Emotiva
- c) Metalinguística
- d) Fática
- e) Referencial

**03.** Assinale a opção correta quanto à análise da figura de linguagem presente no trecho destacado:

- a) Vocês, que fazem parte dessa massa - metonímia
- b) Que passa nos projetos do futuro - personificação
- c) É duro tanto ter que caminhar - paradoxo
- d) E dar muito mais do que receber - antítese
- e) povo feliz - eufemismo

**04.** Assinale a alternativa em que o verbo destacado está classificado corretamente quanto à transitividade

- I. É duro tanto ter que caminhar- verbo intransitivo
  - II. E ver que toda essa engrenagem – verbo transitivo indireto
  - III. A vigilância cuida do normal - verbo transitivo indireto
- a) Estão corretas apenas I e II
  - b) Estão corretas apenas I e III
  - c) Está correta apenas II
  - d) Está correta apenas III
  - e) Estão corretas I, II e III

05. *E ter que demonstrar sua coragem*

*À margem do que possa parecer*

*E ver que toda essa engrenagem*

*Já sente a ferrugem lhe comer*

A respeito exclusivamente do trecho acima, assinala a alternativa correta:

- a) No primeiro verso, o termo 'que' é uma conjunção integrante.
- b) O acento grave de crase no segundo verso é facultativo.
- c) A oração subordinada introduzida pelo 'que', no terceiro verso, exerce a função de objeto direto.
- d) No terceiro verso, o termo 'engrenagem' foi empregado no sentido denotativo.
- e) No quarto verso, o pronome 'lhe' foi empregado corretamente, como objeto direto.

06. Assinale a alternativa em que a vírgula foi incorretamente analisada.

- a) A sociedade se move como uma grande engrenagem, em que muitos trabalham arduamente sem ver o fruto de seus esforços. **/// A vírgula foi empregada para isolar uma oração subordinada adjetiva explicativa.**
- b) Como um rebanho marcado, o povo segue sem questionar as injustiças que o sistema perpetua. **/// A vírgula foi empregada para isolar uma oração subordinada adverbial comparativa deslocada em relação à ordem direta.**
- c) A promessa de um futuro melhor parece uma ilusão, criada para manter as pessoas esperançosas e conformadas. **/// A vírgula foi empregada para isolar uma oração subordinada adjetiva explicativa reduzida de particípio.**
- d) É difícil caminhar quando o caminho é feito de sacrifícios desiguais, de recompensas escassas, de injustiças claras. **/// A vírgula foi empregada para separar itens coordenados.**

e) Por trás da aparente felicidade, esconde-se a realidade de um povo que luta para sobreviver em meio à desigualdade. **/// A vírgula foi empregada para isolar a expressão explicativa.**

07. Os automóveis ouvem a notícia

Os homens a publicam no jornal

Em relação à classificação assinale a alternativa que analisa corretamente os termos acima.

- a) preposição e pronome
- b) artigo e preposição
- c) artigo e pronome
- d) pronome e pronome
- e) preposição e artigo

08. Assinale a alternativa em que **não** haja erro no emprego do acento grave (crase).

- a) As elites recorrem à manipulação sutil para manter às massas alheias às desigualdades que as cercam.
- b) Para manter à ordem social, estratégias são usadas à exaustão, impedindo que a população questione as estruturas de poder.
- c) Muitas vezes, a informação é direcionada àqueles que podem ser mais facilmente influenciados, perpetuando às narrativas convenientes.
- d) A propaganda é desenhada à medida das necessidades dos poderosos, garantindo que as massas permaneçam obedientes às manipulações.
- e) Os discursos de manipulação são criados à custa da verdade, distorcendo à realidade para gerar o efeito desejado.

09. Analise as assertivas e marque a alternativa correta.

- I. Vocês, que fazem parte dessa massa – o termo ‘vocês’ exerce a função de sujeito do verbo ‘fazem’.
- II. Lá fora faz um tempo confortável – o sujeito do verbo ‘faz’ é um tempo confortável.

III. E ver que toda essa engrenagem já sente a ferrugem lhe comer – O sujeito do verbo ‘comer’ é ‘a ferrugem’.

- a) Apenas a I está correta.
- b) Apenas a II está correta.
- c) Apenas a III está correta.
- d) A II e a III estão corretas.
- e) A I e a II estão corretas.

10. Assinale a alternativa destacada abaixo que tenha papel adverbial.

- a) Ê, povo feliz!
- b) E ver que toda essa engrenagem
- c) E passam a contar o que sobrou!
- d) É duro tanto ter que caminhar
- e) A vigilância cuida do normal.

### RACIOCÍNIO LÓGICO

*Carlos Henrique*

11. Um HORTIFRUTTI vende tomates de dois tamanhos: pequenos e grandes. Esses tomates podem ser verdes ou vermelhos. No estoque do HORTIFRUTTI, há 155 tomates, dos quais 82 são vermelhos e 85 são pequenos. Sabendo que 33 dos tomates em estoque são pequenos e vermelhos, a porcentagem dos tomates grandes que são verdes é

- a) 10%.
- b) 20%.
- c) 27%.

- d) 30%.
- e) 40%.

12. Nos 10 jogos que disputou no último campeonato baiano, a equipe Strategy Bahia marcou um total de 9 gols, tendo sofrido 7 gols. Somente com tais informações, pode-se concluir que essa equipe, necessariamente,

- a) empatou pelo menos uma partida
- b) não foi derrotada em qualquer um dos 10 jogos disputados.
- c) teve mais vitórias do que derrotas neste campeonato.
- d) nunca marcou mais do que um gol no mesmo jogo.
- e) venceu pelo menos uma partida das 10 que disputou.

13. Em Salvador, foram entrevistadas várias pessoas acerca de suas preferências em relação a três raves; Master Bahia (M), Nano Tech (N) e Primer Bahia (P). Os resultados mostraram que:

420 pessoas gostam da rave M.

420 pessoas gostam da rave N.

500 pessoas gostam da rave P.

40 pessoas gostam das três raves.

200 pessoas não gostam de nenhuma das três raves.

120 pessoas gostam das raves M e N.

140 pessoas gostam das raves M e P

100 pessoas gostam das raves N e P.

O número de pessoas que respondeu a pesquisa foi igual a:

- a) 1500
- b) 1.140
- c) 1220
- d) 1260
- e) 1120

14. Para executar a tarefa de confecção de 111 vestidos, três costureiras dividiram o total de vestidos entre si, na razão inversa de suas respectivas idades: 24, 30 e 36 anos. Assim sendo, a costureira de 30 anos fez

- a) 2 vestidos a mais do que o de 24 anos.
- b) 4 vestidos a menos do que o de 36 anos.
- c) 4 vestidos a menos do que o de 24 anos.
- d) 6 vestidos a menos do que o de 36 anos.
- e) 9 vestidos a menos do que o de 24 anos.

15. Um órgão possui vinte servidores, dos quais dez são homens e dez são mulheres. Portanto, o número de comissões de cinco pessoas que se pode formar com três mulheres e dois homens é:

- a) 3600
- b) 1650
- c) 5.450
- d) 5.400
- e) 5.800

16. Corujinha recebeu a tarefa de distribuir sete bolas amarelas e sete bolas roxas em quatro caixas, e a figura abaixo mostra quantas bolas cada caixa contém.



Sabe-se que:

- cada caixa contém pelo menos uma bola amarela;
- a terceira caixa contém quantidades iguais de bolas amarelas e roxas;
- a quarta caixa possui mais bolas amarelas do que roxas.

Retirando ao acaso uma bola de cada caixa, a probabilidade de que todas sejam amarelas é:

- a) 2,5%;
- b) 5%;

- c) 1,5%;
- d) 10%;
- e) 15%.

## SUS 1

*Lígia Carvalheiro*

17. Um importante marco da história do SUS é a VIII Conferência de Saúde, cujos principais temas foram:

- a) atenção primária e descentralização
- b) direito à saúde condicionado à carteira de trabalho e integralidade
- c) reformulação do Sistema Nacional de Saúde e atenção integral ao idoso
- d) atenção à saúde da criança, integralidade e redução da mortalidade.
- e) saúde como direito, reformulação do Sistema Nacional de Saúde e financiamento setorial.

18. Conforme os artigos da Constituição Federal que tratam do Sistema Único de Saúde (SUS), assinale a alternativa correta.

- a) É vedada a destinação de recursos públicos para auxílios ou subvenções às instituições privadas sem fins lucrativos.
- b) A assistência à saúde é livre à iniciativa privada.
- c) As instituições privadas participarão do SUS sob a forma de convênio de direito privado ou licitação.
- d) A própria Constituição Federal disporá sobre todas as condições e os requisitos que facilitem a remoção de órgãos, tecidos e substâncias humanas para fins de transplante, pesquisa e tratamento.
- e) É vedada, sob todas as hipóteses, que empresas ou capitais estrangeiros participem da assistência à saúde no país.

19. De acordo com a Lei 8.080/90, entende-se por vigilância sanitária:

- a) A um conjunto de ações capaz de eliminar, diminuir ou prevenir riscos à saúde e de intervir nos problemas sanitários decorrentes do meio ambiente, da produção e circulação de bens e da prestação de serviços de interesse da saúde.
- b) um conjunto de ações que proporcionam o conhecimento, a detecção ou prevenção de qualquer mudança nos fatores determinantes e condicionantes de saúde individual ou coletiva, com a finalidade de recomendar e adotar as medidas de prevenção e controle das doenças ou agravos.
- c) conjunto articulado de ações, em todos os níveis de complexidade, que visem a garantir promoção, prevenção, recuperação e reabilitação odontológica, individual e coletiva, inseridas no contexto da integralidade da atenção à saúde.
- d) o conjunto de ações e serviços de prevenção, diagnóstico e tratamento das intoxicações agudas e crônicas decorrentes da exposição a substâncias químicas, medicamentos e toxinas de animais peçonhentos e de plantas tóxicas
- e) É um conjunto de ações capaz de monitorar riscos à saúde e de intervir nos problemas sanitários decorrentes da saúde e da prestação de serviços.

20. As Redes de Atenção à Saúde estarão compreendidas no âmbito de uma Região de Saúde, ou de várias delas, em consonância com diretrizes pactuadas nas Comissões Intergestores. Para ser instituída, a Região de Saúde deve conter, dentre outros, ações e serviços de:

- a) Atenção terciária
- b) Urgência e emergência
- c) Porta de acesso especial
- d) Serviço de hemodiálise
- e) Vigilância sanitária

## SUS 2

*Guilherme Gasparini*

21. Considerando a Portaria N. 1.600 de 2011 que institui a Política Nacional de Atenção às Urgências e Emergências, não faz parte da Rede de Atenção às Urgências:

- a) Atenção Básica
- b) Atenção Hospitalar
- c) Sala de Estabilização
- d) NASF
- e) Atenção Domiciliar

22. As políticas nacionais de atenção integral à saúde das populações vulneráveis no Brasil trazem um importante pilar para estruturação dos serviços de saúde para cada público assistido. O consultório de rua é um exemplo de instrumento integrado à atenção básica e psicossocial do SUS para assistência a população de rua. Sobre o consultório de rua, assinale a alternativa incorreta.

- a) Desenvolvem ações de Atenção Básica como a estratificação da região e identificação de novas pessoas em situação de rua, especialmente aquelas em uso de drogas psicoativas como os usuários de álcool, crack e outras drogas.
- b) A equipe da Modalidade I do Consultório de Rua é formada, minimamente, por quatro profissionais.
- c) A equipe da Modalidade II do Consultório de Rua é formada, minimamente, por seis profissionais.
- d) As equipes do Consultório de Rua desempenharão suas atividades nas unidades básicas, de forma fixa, desenvolvendo ações compartilhadas e integradas às Unidades Básicas de Saúde (UBS) e, quando necessário, também com as equipes dos Centros de Atenção Psicossocial (CAPS), dos serviços de Urgência e Emergência e de outros pontos de atenção, de acordo com a necessidade do usuário.
- e) Todas as modalidades de equipe de Consultório de Rua poderão agregar Agentes Comunitários de Saúde, complementando suas ações.

**23.** Acerca da Política Nacional de Atenção Integral às pessoas com Hemoglobinopatias e Doença Falciforme, assinale a alternativa correta.

- a) A doença falciforme é conhecida como uma das principais doenças transmissíveis do Brasil, contagiosa e transmitida por mosquito, sendo classificada como uma Arbovirose.
- b) A formação e deficiência do ferro, um importante componente sanguíneo, é a principal causa e sintoma na doença falciforme.
- c) O teste do pezinho é um dos exames indicados para prevenção da anemia falciforme e demais doenças.
- d) A referida política não menciona a educação permanente dos profissionais de saúde para atendimento das hemoglobinopatias.
- e) É direito do paciente o aconselhamento genético gratuito pelo SUS, inclusive pelos familiares.

### SUS 3

Thaysa Vianna

**24.** De acordo com o esquema vacinal atualizado de poliomielite, quantas doses de reforço são necessárias e em qual idade devem ser aplicadas?

- a) Duas doses de reforço, aos 15 meses e aos 4 anos.
- b) Uma dose de reforço, aos 15 meses.
- c) Uma dose de reforço, aos 4 anos.
- d) Três doses de reforço, aos 15 meses, 4 anos e 6 anos.
- e) Nenhuma dose de reforço é necessária após os 6 meses.

**25.** De acordo com a Organização Mundial da Saúde (OMS), quais são as vantagens da adoção da dose única da vacina contra o HPV para a faixa etária de 9 a 20 anos?

- a) Aumento da cobertura vacinal, facilitação da introdução da vacina HPV em países de alta renda,

e eliminação do câncer de colo do útero apenas no Brasil.

- b) Redução dos custos da vacina, imunidade de rebanho apenas para indivíduos vacinados, e aumento da adesão somente entre homens.
- c) Maior adesão à vacinação, inclusão de outros públicos prioritários, melhoria logística em países de média e baixa renda, e aceleração da eliminação do câncer de colo do útero em nível mundial.
- d) Eliminação do câncer de colo do útero apenas em países desenvolvidos, redução do número de doses de reforço, e imunidade de rebanho sem aumento na cobertura vacinal.
- e) Redução do intervalo entre doses, aumento da imunidade individual, e maior adesão **de pessoas com mais de 30 anos.**

**26.** No novo esquema de vacinação contra o HPV adotado pelo Programa Nacional de Imunizações (PNI), qual é a faixa etária que receberá a dose única, e quais ações são essenciais para garantir a efetividade desta mudança?

- a) Dose única para adolescentes de 15 a 19 anos, com campanhas focadas exclusivamente em unidades de saúde.
- b) Dose única para adolescentes de 9 a 14 anos, com comunicação eficaz, monitoramento das coberturas vacinais e vacinação nas escolas para melhorar a adesão dos mais jovens.
- c) Dose única para todas as faixas etárias, com divulgação apenas nos grandes centros urbanos e foco nos casos de violência sexual.
- d) Manutenção do esquema de duas doses para adolescentes de 9 a 14 anos, com monitoramento limitado ao Brasil sem necessidade de divulgação intensa.
- e) Dose única para adolescentes de 12 a 16 anos, excluindo imunossuprimidos e vítimas de violência sexual, com ações apenas em escolas particulares.

**ATUALIDADES E LEGISLAÇÃO 1***Emerson Bruno*

**27.** A respeito dos direitos e garantias fundamentais, assinale a alternativa correta.

- a) É livre a manifestação do pensamento, permitido o anonimato.
- b) Ninguém será privado de direitos por motivo de crença religiosa ou de convicção filosófica ou política, salvo se as invocar para eximir-se de obrigação legal a todos imposta e recusar-se a cumprir prestação alternativa, fixada em decreto.
- c) É livre a expressão da atividade intelectual, artística, científica e de comunicação, independentemente de censura ou licença.
- d) São violáveis a intimidade, a vida privada, a honra e a imagem das pessoas, assegurado o direito a indenização pelo dano apenas material decorrente de sua violação.
- e) Todos podem reunir-se pacificamente, sem armas, em locais abertos ao público, fazendo-se necessária autorização do órgão público competente e desde que não frustrem outra reunião anteriormente convocada para o mesmo local.

**28.** Segundo a Constituição Federal, a assistência social tem por objetivo, EXCETO:

- a) A universalização do atendimento escolar.
- b) O amparo às crianças e adolescentes carentes.
- c) A promoção da integração ao mercado de trabalho.
- d) A habilitação e reabilitação das pessoas portadoras de deficiência e a promoção de sua integração à vida comunitária.
- e) a redução da vulnerabilidade socioeconômica de famílias em situação de pobreza ou de extrema pobreza.

**29.** Segundo o Regime Jurídico Único dos Servidores Públicos do Município do Salvador/BA

Salvador, Lei Complementar nº 001/09, NÃO constitui pena disciplinar aplicável aos servidores e servidoras:

- a) repreensão;
- b) suspensão;
- c) demissão;
- d) cassação de disponibilidade ou aposentadoria;
- e) destituição de cargo em comissão ou função de confiança.

**ATUALIDADES E LEGISLAÇÃO 2***Tiago Zanolla*

**30.** Durante uma palestra sobre o ingresso no serviço público municipal, a palestrante explicou os requisitos necessários para a investidura em um cargo público na cidade de Salvador, conforme o Estatuto dos Servidores Públicos Municipais. Ela apresentou uma série de requisitos básicos que todos os candidatos precisam cumprir para serem efetivados no cargo. Ao final, para reforçar o aprendizado, foi feita a seguinte pergunta:

Qual das alternativas abaixo **não** é um requisito básico para investidura em cargo público municipal, segundo o Estatuto dos Servidores Públicos de Salvador?

- a) Nacionalidade brasileira ou equiparada.
- b) Ter idade mínima de 21 anos completos.
- c) Estar em gozo dos direitos políticos.
- d) Comprovar quitação com as obrigações militares, se do sexo masculino.
- e) Apresentar boa saúde física e mental.

**31.** Qual das alternativas abaixo descreve corretamente a penalidade prevista para o servidor que se recusar injustificadamente a ser submetido a inspeção médica determinada pela autoridade competente?

- a) Advertência escrita, sem efeitos adicionais, desde que o servidor cumpra a determinação posteriormente.
- b) Suspensão de 15 dias, com os efeitos da penalidade cessando ao cumprir a determinação.
- c) Suspensão de 30 dias, sem cessação dos efeitos após o cumprimento da determinação.
- d) Multa equivalente a 15 dias de salário, podendo ser retirada após o cumprimento da inspeção.
- e) Advertência verbal, sem registro no prontuário, desde que a situação seja resolvida em até 15 dias.

### ATUALIDADES E LEGISLAÇÃO 3

*Leandro Signori*

**32.** O boletim anual da Organização Meteorológica Mundial (OMM) sobre o Ozônio e Radiação Ultravioleta (UV) aponta que a camada de ozônio está no caminho certo para uma recuperação a longo prazo, com uma previsão de reparação.

Segundo a agência meteorológica da ONU, a camada de ozônio pode se recuperar a índices de 1980 — quando não haviam buracos — até 2066 sob a Antártica, se as políticas de preservação dela se mantiverem. Além disso, o texto prevê uma recuperação a camada sob o Ártico até 2045 e no resto do mundo até 2040.

Correio Braziliense, 17/09/2024. Acesso em 24/10/2024. Com adaptações.

O buraco na camada de ozônio tem como causa:

- a) Emissões na atmosfera de dióxido de carbono (CO<sub>2</sub>).
- b) Emissões na atmosfera de clorofluorcarbonos (CFCs).

c) Aumento do metano (CH<sub>4</sub>) na atmosfera.

d) Queimadas florestais.

e) Emissões de gases dos veículos automotores.

**33.** A disparidade salarial entre homens e mulheres no Brasil aumentou no período de um ano, e mulheres receberam, em média, 20,7% menos do que homens em 2023, mostra novo levantamento do governo de Luiz Inácio Lula da Silva (PT).

O segundo relatório de transparência salarial, que será divulgado pelo Ministério do Trabalho e Emprego e pelo Ministério das Mulheres nesta quarta-feira (18 set.), foi compilado a partir de informações enviadas por 50.692 empresas, todas com cem ou mais empregados. O envio dos dados está previsto na lei de igualdade salarial aprovada em 2023.

No primeiro documento, divulgado pelo governo em março, a remuneração das mulheres era 19,4% menor do que a dos homens, com base em números de 2022.

Folha de São Paulo, 17/09/2024. Acesso em 24/10/2024. Com adaptações.

Sobre a desigualdade salarial entre homens e mulheres no Brasil, assinale a alternativa incorreta.

- a) O desequilíbrio no mercado de trabalho reflete o fato de as mulheres geralmente ocuparem postos que pagam salários menores.
- b) Em posições de chefia, a discrepância de renda média entre homens e mulheres é ainda maior do que a média geral da desigualdade.
- c) A remuneração média dos homens negros é maior do que a das mulheres não negras.
- d) A maior disparidade salarial está nas mulheres negras, que recebem, na média, cerca da metade dos rendimentos médios dos homens brancos.
- e) O número de vínculos empregatícios dos homens é superior ao das mulheres no Brasil.

**34.** Na madrugada deste domingo (15 set.), a tripulação da Polaris Dawn da SpaceX retornou à Terra após cinco dias em órbita. A cápsula Crew Dragon, transportando quatro astronautas, pousou na costa de Dry Tortugas, Flórida, Estados Unidos.

CNN Brasil. Publicado em 15/09/2024. Acesso em 25/10/2024. Com adaptações.

A missão Polaris Dawn da SpaceX fez história como

- a) Foi a primeira missão a aterrissar na Lua desde a Apollo 17.
- b) Realizou o primeiro pouso tripulado em Marte.
- c) Testou um novo sistema de propulsão para viagens interestelares.
- d) Realizou a primeira caminhada espacial comercial da história.
- e) Construiu a primeira estação espacial privada em órbita.

## NOÇÕES DE INFORMÁTICA

*Emanuelle Gouveia*

**35.** O token de certificado digital, que se encaixa na porta USB dos computadores, na maioria dos casos, é um periférico de:

- a) Entrada e saída.
- b) saída.
- c) Entrada
- d) Não é um periférico
- e) Flutuante

**36.** O Registro do Windows é o arquivo responsável por:

- a) Gerenciar os usuários que estão cadastrados para usar o computador
- b) Fazer o controle dos dispositivos instalados na máquina
- c) Gerenciar os softwares instalados na máquina

d) Montar a interface de comunicação com o usuário do Sistema Operacional.

e) Armazenar as informações sobre o licenciamento do Sistema Operacional.

**37.** No Excel existe a funcionalidade que pode ser usada para filtrar dados em uma planilha. Para acessá-la, através do teclado, devemos utilizar qual combinação de teclas:

- a) CTRL + SHIFT + P
- b) CTRL + SHIFT + A
- c) CTRL + P
- d) CTRL + SHIFT + L
- e) SHIFT + L

**38.** A URL é formada por várias partes. A que indica o domínio vem logo após o (a):

- a) protocolo
- b) caminho
- c) query
- d) elemento
- e) email

**39.** O SSL é um certificado digital que garante a transmissão de dados criptografados em uma rede. Um protocolo que o utiliza é:

- a) STMP
- b) HTTPS
- c) HTTP
- d) IMAP
- e) FTP

40. Sobre o Teams, responda.

- a) A ferramenta de Tarefas possibilita visualizar todas as equipes das quais o usuário participa
- b) O chat é uma ferramenta desabilitada, só podendo ser utilizada quando a chamada de vídeo não estiver sendo usada.
- c) As videoconferências só são permitidas em classes com mais de 100 alunos.
- d) Durante a videoconferência é possível compartilhar telas abertas de outros aplicativos.
- e) O recurso de Equipes é utilizado para listar as tarefas pendentes do usuário.

## CONHECIMENTOS ESPECÍFICOS

### ODONTOLOGIA 1

*Mirela Barreto*

41. Assinale a técnica anestésica recomendada para o tratamento dos tecidos moles e ósseos palatinos de canino a canino bilateralmente, onde recomenda-se a deposição de 0,4 ml do anestésico na área-alvo, com a agulha inclinada, lateralmente à papila, devido à menor sensibilidade à dor quando comparada à anestesia diretamente sobre a papila incisiva

- a) Bloqueio Pterigomandibular
- b) Técnica Gow Gates
- c) Bloqueio do Nervo nasopalatino
- d) Bloqueio do Nervo mentual
- e) Bloqueio do nervo alveolar superior anterior

42. São causas da parestesia ou anestesia prolongada, EXCETO

- a) injeção por solução contaminada
- b) trauma em algum nervo
- c) neurotoxicidade do anestésico

- d) hemorragia ao redor da bainha neural
- e) vasoconstritor com pH ácido

43. Paciente J.S.E, 28 anos, buscou atendimento odontológico queixando-se de dor intermitente, que piora em decúbito dorsal, não aliviando com o uso de analgésicos. Ao teste térmico ao frio, respondeu positivamente, sendo que a dor demorou muitos segundos para aliviar quando removido o estímulo. Radiograficamente, pode-se observar estruturas de suporte normais e presença de uma extensa restauração ocluso-distal, em resina composta. Com base nas informações descritas, assinale o item correto.

- a) No caso clínico em questão, as fibras A delta amielínicas são as responsáveis pela dor prolongada. O tratamento indicado caracteriza-se pela necessidade de uma intervenção com remoção total ou parcial da polpa envolvida.
- b) No caso clínico em questão, as fibras do tipo C são as responsáveis pela movimentação do fluido no interior dos túbulos dentinários como por exemplo, estímulos osmóticos e térmicos aplicados na superfície externa do dente.
- c) No caso clínico em questão, o diagnóstico é compatível com pulpite irreversível e o tratamento indicado caracteriza-se pela necessidade de uma intervenção com tratamento endodôntico radical (pulpectomia).
- d) No caso clínico em questão, o teste de sensibilidade pulpar ao calor seria mais confiável do que o teste ao frio.
- e) No caso clínico em questão, deve ser realizado o tratamento endodôntico em 2 sessões, preferencialmente, com uso de medicação intracanal.

**44.** As anomalias dentais são defeitos de formação em função de distúrbios genéticos durante a morfogênese de dentes. Assinale a alternativa que contenha informações incorretas sobre a anomalia dental.

- a) A Geminação ocorre quando o germe dentário sofre uma divisão por invaginação, dando origem a um dente com coroa dupla, mas com cavidade pulpar única e canal radicular único.
- b) Radix entomolaris é uma raiz supranumerária localizada na posição distolingual dos molares inferiores.
- c) O Taurodontismo caracteriza-se por ser um desenvolvimento avantajado da porção coronária da cavidade pulpar, quando o soalho pulpar está deslocado apicalmente.
- d) Radix paramolaris é uma raiz supranumerária localizada na porção mesiolingual dos molares inferiores.
- e) Dens invaginatus (dens in dente) é uma anomalia de desenvolvimento resultante de invaginação na superfície da coroa do dente antes da calcificação ocorrer.

**45.** Paciente com 60 anos de idade, compareceu ao consultório odontológico e, durante a anamnese e exame clínico, relatou ter endocardite infecciosa prévia e ser alérgico à penicilina. Como profilaxia antibiótica, segundo as novas diretrizes da American Heart Association (2024), assinale a posologia via oral indicada

- a) Deve ser prescrito 1 g de cefalexina, 30 minutos a 1 hora antes do procedimento.
- b) Deve ser prescrito 2 g de azitromicina, 1 hora antes do procedimento.
- c) Deve ser prescrito 100 mg de Doxiciclina, 30 minutos a 1 hora antes do procedimento.
- d) Deve ser prescrito 600 mg clindamicina, 1 hora antes do procedimento.
- e) Deve ser prescrito 1g de amoxicilina, 1 hora antes do procedimento.

**46.** Quanto às formas farmacêuticas sólidas e líquidas é incorreto afirmar

- a) Comprimidos geralmente são cilíndricos ou lenticulares, obtidos pela compressão de pós de substância medicamentosa secas
- b) cápsulas são os comprimidos que receberam revestimento externo e polimento, com objetivo de mascarar o sabor e odor desagradável ou minimizar efeitos à mucosa gástrica.
- c) os granulados são fórmulas constituídas de um aglomerado, contendo um ou mais princípios ativos, sob a forma de grãos. Eles dissolvem-se rapidamente e não aderem entre si quando armazenados.
- d) As suspensões são dispersões onde a fase externa (maior) é um líquido e a fase interna (menor) é um sólido insolúvel, que é o seu princípio ativo. Geralmente é indicado "agite antes de usar".
- e) soluções são as mistura de duas ou mais substâncias homogêneas, do ponto de vista químico e físico. São sempre líquidas e formadas por um solvente mais um soluto.

**47.** Segundo às diretrizes para atendimento na atenção primária em saúde, do Ministério da Saúde (2024), em relação ao traumatismo de dentes permanentes, assinale a opção que apresenta o meio mais indicado para armazenamento de dentes avulsionados

- a) leite
- b) soro fisiológico
- c) água
- d) HBSS
- e) matriz extracelular

**48.** De acordo com as diretrizes para atendimento na atenção primária em saúde, segundo o ministério da saúde (2024), para dentes que apresentem luxação lateral, com lesão de tábua óssea associada, o tempo de estabilização mínimo recomendado é

- a) 14 dias
- b) 10 dias
- c) 45 dias
- d) 60 dias
- e) 90 dias

---

## ODONTOLOGIA 2

*Cássia Reginato*

**49.** Sobre o câncer bucal assinale a alternativa correta.

- a) A prevenção primária do câncer bucal envolve a detecção precoce que consiste na realização sistemática do exame físico visual e tátil da cabeça, do pescoço e da boca
- b) O carcinoma espinocelular é a segunda neoplasia maligna mais frequente da boca
- c) Caso um paciente rejeite a biópsia deve ser indicada a citologia esfoliativa.
- d) Quanto mais avançado o estágio clínico do câncer bucal, pior é o prognóstico e melhor a sobrevida dos indivíduos acometidos
- e) A infecção da orofaringe pelo papilomavírus humano (HPV), sobretudo, o genótipo HHV-6, é um fator de risco para o câncer de boca

**50.** O trauma em que se observa injúria às estruturas periodontais de suporte dentário, sem deslocamento, mas com presença de mobilidade do dente:

- a) Concussão
- b) Subluxação
- c) Luxação lateral
- d) Luxação extrusiva
- e) Intrusão

**51.** Entre os medicamentos usualmente prescritos e utilizados durante o atendimento odontológico, assinale aquele que não possui restrição para pacientes gestantes.

- a) dipirona
- b) estolato de eritromicina
- c) AINEs
- d) azitromicina
- e) metronidazol

**52.** Sobre o flúor assinale a alternativa que correta

- a) Crianças abaixo de seis anos devem utilizar bochechos com soluções fluoretadas
- b) NaF não deve ser agregado a dentifrícios contendo sílica
- c) Em pacientes com atividade de cárie ou com história passada de alta experiência de cárie, o verniz deve ser aplicado no mínimo duas vezes ao ano.
- d) Na escovação dental indireta a qualidade da escova é avaliada quanto ao desgaste e deformação das cerdas
- e) O dentifrício fluoretado aumenta a concentração de flúor na saliva por cerca de 20 minutos após a escovação.

**53.** A utilização de bochechos com abrangência universal com periodicidade semanal (NAF 0,2%) é recomendada para populações nas quais se constata uma ou mais das seguintes situações, EXCETO:

- a) exposição à água de abastecimento com flúor
- b) exposição à água de abastecimento com teores de fluoretos abaixo da concentração indicada (até 0,54 ppm F)
- c) CPOD médio maior que 3 aos 12 anos de idade
- d) menos de 30% dos indivíduos do grupo são livres de cárie aos 12 anos de idade
- e) populações com condições sociais e econômicas que indiquem baixa exposição a dentifrícios fluoretados

**54.** Os profissionais da área da saúde, por estarem mais expostos, possuem um risco elevado de aquisição de doenças infecciosas, devendo estar devidamente imunizados. Sobre as vacinas assinale a alternativa incorreta.

- a) A vacina da hepatite B deve ser feita em três doses, em períodos de zero, um e seis meses de intervalo.
- b) Um mês após o esquema vacinal completo, recomenda-se a realização de testes sorológicos para verificar a soroconversão da vacina da hepatite B
- c) Os indivíduos que não responderem ao primeiro esquema vacinal deverão ser submetidos à revacinação com as três doses da vacina
- d) A vacina tríplice viral deve ser feita em dose única
- e) A vacina dupla adulto deve ser feita em três doses no esquema básico.

**55.** Considera-se risco biológico a probabilidade da ocorrência de um evento adverso em virtude da presença de um agente biológico. Sobre a transmissão de doenças, assinale a alternativa incorreta.

- a) O profissional de saúde com hepatite A deve ser afastado do trabalho até uma semana após a regressão da icterícia.
- b) As exposições percutâneas são responsáveis pela maioria dos casos ocupacionais de hepatite B
- c) O HBV, em temperatura ambiente, pode sobreviver em superfícies por períodos de até uma semana.
- d) A transmissão do HCV a partir de exposições em mucosas é extremamente rara.
- e) O risco de transmissão do HIV é de 0,3% em acidentes percutâneos

**56.** É uma manifestação fortemente associada ao vírus HIV, exceto:

- a) Candidíase
- b) Leucoplasia pilosa
- c) Linfoma Hodgkin
- d) Sarcoma de Kaposi
- e) eritema linear gengival

**ODONTOLOGIA 3***Larissa Oliveira*

**57.** A portaria 453 do Ministério da Saúde dispõe sobre diretrizes de proteção radiológica. Acerca dessa portaria, assinale a alternativa correta.

- a) Todo indivíduo que trabalha com raios-x diagnósticos deve usar, durante sua jornada de trabalho e enquanto permanecer em área controlada, dosímetro individual de leitura indireta, trocado semanalmente.
- b) A obrigatoriedade do uso de dosímetro individual pode ser dispensada, a critério da autoridade sanitária local e mediante ato normativo, para os serviços odontológicos com equipamento periapical e carga de trabalho máxima inferior a 4 mA min / semana.
- c) Durante as exposições, é obrigatória, aos acompanhantes, a utilização de vestimenta de proteção individual compatível com o tipo de procedimento radiológico e que possua, pelo menos, o equivalente a 0,5 mm de chumbo.
- d) O equipamento de radiografia intra-oral deve ser instalado em ambiente (consultório ou sala) com dimensões suficientes para permitir à equipe manter-se à distância de, pelo menos, 1,5 m do cabeçote e do paciente.
- e) A otimização da proteção deve ser aplicada somente nos procedimentos de trabalho.

**58.** Sabe-se que a DTM apresenta causa complexa e multifatorial. Acerca do assunto, assinale a alternativa correta.

- a) Fatores desencadeantes são aqueles que aumentam o risco à DTM.
- b) Quando a terapia oclusal é indicada para solucionar permanentemente os sintomas da DTM, os objetivos de tratamento específicos são determinados pela terapia oclusal irreversível (o dispositivo ou placa oclusal) que tiver eliminado com sucesso os sintomas.

c) Instabilidades ortopédicas com discrepâncias de 1 ou 2 mm provavelmente criarão um problema significativo.

d) Estresse emocional não pode afetar o desenvolvimento da DTM.

e) Quando a estabilidade ortopédica é pobre, eventos relativamente insignificantes podem, frequentemente, romper a função do Sistema.

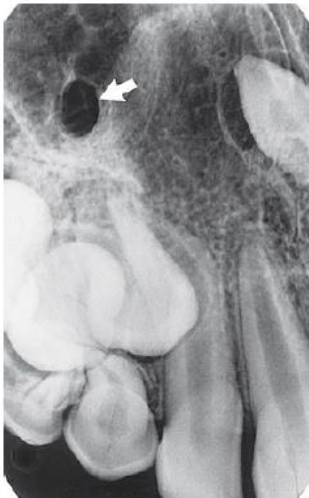
**59.** Oclusão é o estudo das relações estáticas e dinâmicas entre as superfícies oclusais e entre todos os demais componentes do aparelho estomatognático. Sobre esse assunto, assinale a alternativa incorreta.

- a) A inclinação das superfícies palatinas dos incisivos superiores determina a quantidade de movimento vertical da mandíbula. Superfícies pouco inclinadas geram pouco movimento vertical mandibular.
- b) Em pacientes classe I de Angle, a cúspide mesio - vestibular do primeiro molar inferior oclui na área do nicho entre o segundo pré -molar superior e o primeiro molar.
- c) Os padrões dos movimentos mandibulares são determinados pelos dentes posteriores (fatores de controle posterior) e pelos dentes anteriores (fatores de controle anterior).
- d) Um ângulo mais acentuado da eminência (guia condilar) vai permitir cúspides posteriores mais inclinadas.
- e) Quanto mais aguda a curva de Spee, mais baixas as cúspides posteriores.

**60.** Acerca dos procedimentos para extração dentária, assinale a alternativa incorreta.

- a) Em extrações maxilares no lado direito, cabeça do paciente deve ser girada substancialmente para o dentista.
- b) Para extrações maxilares, a cadeira deve ser inclinada para trás de maneira que o plano oclusal maxilar esteja em um ângulo de cerca de 60 graus com o solo.
- c) O único objetivo do forceps é a extração do dente após luxação.
- d) Para os molars maxilares, podem ser indicados os forceps 53R e 53L.
- e) O alvéolo deve ser debridado apenas se necessário.

**61.** Assinale a alternativa que apresenta a correta identificação da estrutura indicada.



- a) Forame incisivo.
- b) Forame palatino maior.
- c) Forame palatino menor.
- d) Canal nasolacrimal.
- e) Canal nasopalatino.

**62.** A disfunção da articulação temporomandibular (DTM ) pode ser resultado da hiperfunção ou parafunção muscular e/ou alterações degenerativas primárias ou secundárias subjacentes dentro da articulação. Assinale a alternativa incorreta.

- a) A osteoartrose é a mais comum das desordens articulares não inflamatórias da ATM e pode se manifestar como condromalácia.
- b) A discopexia apresenta como objetivo o reposicionamento do disco e recolocá-lo na relação côndilo-disco-fossa normal, sendo indicada principalmente nos casos de deslocamento do disco com redução.
- c) As desordens temporomandibulares não articulares se manifestam, em geral, como disfunção muscular mastigatória.
- d) Em casos de deslocamento de disco com redução, o disco articular em geral se move na posição anteromedial, seguindo o formato do côndilo e da vertente anterior da fossa glenoide, assim como da influência do músculo pterigóideo lateral.
- e) Em casos de deslocamento de disco sem redução, o desvio mandibular pode ser observado em casos unilaterais.

**ODONTOLOGIA 4***Stefânia Possamai*

**63.** Paciente, 50 anos de idade e sem doença sistêmica procurou atendimento ao Dentista com queixa de dor. Ao exame clínico verificou-se bolsa periodontal de 7mm no dente 46 e ao rx periapical deste dente, verificou-se que ele apresentava tratamento endodôntico insatisfatório, sobre este quadro clínico, assinale a alternativa correta quanto ao diagnóstico mais provável

- a) Periodontite estágio III e grau A.
- b) Trauma Oclusal primário.
- c) Abscesso Periodontal.
- d) Lesão endoperiodontal.
- e) Presença de lesão de furca.

**64.** De acordo com as diretrizes do tratamento periodontal estapio I-III proposta pelo SUS, assinale a alternativa INCORRETA.

- a) Para indivíduos que estão recebendo tratamento para periodontite, sugere-se que a remoção de biofilme e fatores retentivos supragengivais podem ser realizadas tanto por instrumentos manuais quanto por instrumentos sônicos e ultrassônicos.
- b) Para pacientes que estão recebendo tratamento para periodontite, sugere-se que há benefício adicional do aumento de atividade física/exercício físico nos desfechos periodontais.
- c) Para usuários que estão recebendo tratamento para periodontite, recomenda-se que a instrumentação subgengival pode ser realizada tanto por múltiplas sessões quanto por procedimentos de boca toda ("full-mouth" em um período de 24h)
- d) Para melhorar o controle de placa em casos específicos, sugere-se antissépticos à base de óleos essenciais (com ou sem álcool) para maiores períodos (>30 dias) ou clorexidina 0,12% para períodos inferiores.

e) Para indivíduos que estão recebendo tratamento para periodontite, não se pode afirmar que há benefício adicional da utilização de antissépticos locais adjuntos ao tratamento mecânico nos parâmetros clínicos periodontais.

**65.** Paciente com retração gengival, cuja perda de inserção interproximal é menor ou igual à perda de inserção vestibular é diagnosticado com qual tipo de retração:

- a) Tipo 1
- b) Tipo 2
- c) Tipo 3
- d) Tipo 4
- e) Tipo 5

**ODONTOLOGIA 5***Renata Barbosa*

**66.** Os níveis de prevenção das doenças podem ser: primária, secundária e terciária. Ao se tratar da cárie dentária, assinale a alternativa que demonstra um nível de prevenção primário.

- a) aplicação de selante resinoso
- b) confecção de próteses.
- c) instalação de implantes
- d) fluoretação de cremes dentais
- e) radiografias interproximais

**67.** Conforme a “Diretriz para a prática clínica odontológica na Atenção Primária à Saúde: Manejo de lesões profundas de cárie” assinale a alternativa correta:

- a) A remoção não seletiva deve ser feita em todas as paredes cavitárias em qualquer profundidade da lesão seguindo os princípios da Odontologia minimamente invasiva.
- b) O uso de antimicrobianos para limpeza da cavidade após a remoção da dentina cariada é fundamental.
- c) O uso de material forrador a base de hidróxido de cálcio após a remoção seletiva de dentina e previamente a restauração adesiva é imprescindível.
- d) É recomendada a remoção de dentina seletiva em sessão única para o tratamento de lesões cariosas profundas em dentes vitais.
- e) O critério coloração deve ser levado em conta na remoção de dentina em todas as paredes.

**68.** De acordo com a “Diretriz para a prática clínica odontológica na Atenção Primária à Saúde: Manejo da hipersensibilidade dentinária”, está correto o que se afirma em:

- a) Os dentifrícios dessensibilizantes devem ser sempre prescritos pelo cirurgião-dentista, por tempo indeterminado e antes do tratamento em consultório.
- b) A associação de um agente obliterador tópico+um agente neural tópico é preferível que o uso isolado dos agentes.
- c) Não se justifica o uso de laser no manejo da HD devido a dificuldade de se estabelecer os seus parâmetros de aplicação
- d) Nenhum dos produtos de ação tópica profissional estão indicados para manejo da HD.
- e) Os bochechos e enxaguantes bucais dessensibilizantes reduzem significativamente a resposta dolorosa e justificam seu uso apesar do valor.

**69.** A Lei 14.572/ 2023 institui a Política Nacional de Saúde Bucal no âmbito do Sistema Único de Saúde (SUS) e altera a Lei nº 8.080, de 19 de setembro de 1990, estabelece dez diretrizes para a PNSB. Assinale a alternativa que não representa uma diretriz:

- a) assegurar que toda e qualquer ação seja regida pelos princípios universais da ética em saúde;
- b) realizar, periodicamente, pesquisas nacionais de saúde bucal, notadamente inquéritos populacionais epidemiológicos, possibilitando ao País dispor de dados atualizados sobre essa área e promover o desenvolvimento da ciência e tecnologia nesse campo
- c) desenvolver política de educação permanente em saúde para os trabalhadores em saúde bucal, com o objetivo de implementar projetos de mudança na formação em nível técnico, de graduação e de pós-graduação, de modo a atender às necessidades da população e aos princípios do SUS;
- d) efetivar relações de vínculo entre a equipe de saúde bucal e a população adstrita e garantir que as ações desenvolvidas estejam direcionadas às diferentes linhas do cuidado em saúde;
- e) possibilitar o acesso universal, equânime e contínuo a serviços de saúde bucal de qualidade, dando resolução de forma seletiva a demanda espontânea e programada.

**70.** Em se tratando de Odontologia minimamente invasiva, o emprego de infiltrante resinoso para tratamento de lesões cariosas em esmalte e dentina é uma alternativa conservadora, assinale o item que corresponde a técnica:

- a) A técnica da infiltração de cárie utilizando resina com baixa fluidez representa uma barreira dentro da lesão de cárie.
  - b) deve-se realizar uma erosão da camada superficial hipermineralizada utilizando-se um ácido forte, como o ácido hidrocloreídrico a 15% por 2 minutos, seguida por lavagem.
  - c) A técnica da infiltração de cárie é indicada para lesões incipientes nas faces proximais, que atingem uma progressão diagnosticada radiograficamente até o terço interno da dentina.
  - d) Embora seja eficaz para a prevenção da progressão da cárie proximal, o infiltrante de resina também deve ser aplicado no selamento de fissuras oclusais.
  - e) Na presença de cavitação, a técnica é mais indicada devido a penetração bacteriana na lesão.
-

## O QUE VOCÊ ACHOU DESTE SIMULADO?

*Conte-nos como foi sua experiência ao fazer este simulado.*

*Sua opinião é muito importante para nós!*

<https://forms.gle/3RC8pkHLNAnpSnxQ9>

## NÃO É ASSINANTE?

*Confira nossos planos, tenha acesso a milhares de cursos e participe gratuitamente dos projetos exclusivos. Clique no link!*

<http://estrategi.ac/assinaturas>

## CONHEÇA NOSSO SISTEMA DE QUESTÕES

*Estratégia Questões nasceu maior do que todos os concorrentes, com mais questões cadastradas e mais soluções por professores. Clique no link e conheça!*

<http://estrategi.ac/ok1zt0>