



2º Simulado Final

CNU

BLOCO 7

Gestão Governamental e
Administração Pública
Pós-Edital

Simulado

2º Simulado Final CNU-BT7 (Gestão Governamental e Adm. Pública)

Nome: _____

INFORMAÇÕES SOBRE O SIMULADO

- 1 - Este simulado conta com questões focadas no concurso para **Bloco 7 - Gestão Governamental e Administração Pública do CNU**;
- 2 - A prova contém itens que abordam conhecimentos cobrados no edital do concurso;
- 3 - As questões são inéditas e foram elaboradas pelos nossos professores com base no perfil da banca organizadora;
- 4 - Os participantes têm das **8:00h às 13:30h** para responder às questões e preencher o Gabarito Eletrônico;
- 5 - O link para preencher o formulário com seu gabarito está localizado logo após estas instruções;

PREENCHA SEU GABARITO

Clique no link, ou copie e cole no seu navegador, para preencher seu gabarito.

<https://forms.gle/UX9KJpAjCsvJLX3L7>

01 - A B C D E	15 - A B C D E	29 - A B C D E	43 - A B C D E	57 - A B C D E
02 - A B C D E	16 - A B C D E	30 - A B C D E	44 - A B C D E	58 - A B C D E
03 - A B C D E	17 - A B C D E	31 - A B C D E	45 - A B C D E	59 - A B C D E
04 - A B C D E	18 - A B C D E	32 - A B C D E	46 - A B C D E	60 - A B C D E
05 - A B C D E	19 - A B C D E	33 - A B C D E	47 - A B C D E	61 - A B C D E
06 - A B C D E	20 - A B C D E	34 - A B C D E	48 - A B C D E	62 - A B C D E
07 - A B C D E	21 - A B C D E	35 - A B C D E	49 - A B C D E	63 - A B C D E
08 - A B C D E	22 - A B C D E	36 - A B C D E	50 - A B C D E	64 - A B C D E
09 - A B C D E	23 - A B C D E	37 - A B C D E	51 - A B C D E	65 - A B C D E
10 - A B C D E	24 - A B C D E	38 - A B C D E	52 - A B C D E	66 - A B C D E
11 - A B C D E	25 - A B C D E	39 - A B C D E	53 - A B C D E	67 - A B C D E
12 - A B C D E	26 - A B C D E	40 - A B C D E	54 - A B C D E	68 - A B C D E
13 - A B C D E	27 - A B C D E	41 - A B C D E	55 - A B C D E	69 - A B C D E
14 - A B C D E	28 - A B C D E	42 - A B C D E	56 - A B C D E	70 - A B C D E

SIMULADO NO SISTEMA DE QUESTÕES

Clique no link, ou copie e cole no seu navegador, para fazer este simulado também no SQ!

<https://coruja.page.link/fHud>

CONHECIMENTOS GERAIS**POLÍTICAS PÚBLICAS***Rodrigo Rennó*

01. Qual das seguintes afirmações melhor descreve o conceito de "agenda pública" no contexto das políticas públicas?

- a) Agenda pública é o conjunto de problemas que o governo já resolveu e não necessita mais de atenção.
- b) Agenda pública é o conjunto de problemas que os cidadãos consideram importantes, mas que ainda não foram reconhecidos pelo governo.
- c) Agenda pública é o conjunto de problemas que o governo escolhe para priorizar e resolver em um determinado período.
- d) Agenda pública é o conjunto de políticas públicas que foram implementadas com sucesso pelo governo.
- e) Agenda pública é o conjunto de projetos de lei em tramitação no Congresso Nacional.

02. De acordo com a classificação de Theodore Lowi, qual das seguintes políticas públicas é um exemplo de política redistributiva?

- a) A implementação de normas de segurança no trabalho pelas empresas.
- b) A construção de uma rodovia federal para melhorar a infraestrutura de transporte.
- c) A concessão de subsídios agrícolas para pequenos produtores rurais.
- d) A criação de um programa de seguro-desemprego financiado por impostos progressivos.
- e) A regulamentação da emissão de poluentes por indústrias.

03. Qual das seguintes abordagens é mais adequada para avaliar a eficácia de uma política pública?

- a) Comparar a alocação orçamentária entre diferentes políticas públicas.
- b) Analisar a opinião pública sobre a política por meio de pesquisas de satisfação.
- c) Verificar se os objetivos e metas da política foram alcançados conforme planejado.
- d) Avaliar a conformidade legal da política com as normas e regulamentos existentes.
- e) Examinar o processo de implementação da política em diferentes regiões do país.

DESAFIOS DO ESTADO**DE DIREITO: DEMOCRACIA E CIDADANIA***Adriane Fauth*

04. Em relação à representação política e participação cidadã, analise os itens abaixo:

- I. Serão realizadas concomitantemente às eleições municipais as consultas populares sobre questões locais aprovadas pelas Câmaras Municipais e encaminhadas à Justiça Eleitoral até 60 dias antes da data das eleições, observados os limites operacionais relativos ao número de quesitos.
- II. A lei que alterar o processo eleitoral só entrará em vigor um ano após sua promulgação.
- III. Não podem alistar-se como eleitores os estrangeiros e, durante o período do serviço militar obrigatório, os conscritos.

Analise os itens acima e assinale:

- a) se somente o item I estiver correto.
- b) se somente o item II estiver correto.
- c) se somente o item III estiver correto.
- d) se somente os itens I e II estiverem corretos.
- e) se somente os itens II e III estiverem corretos.

05. De acordo com Montesquieu, o filósofo iluminista francês do século XVIII: “É preciso que, pela disposição das coisas, o poder freie o poder.” (Montesquieu, O Espírito das Leis. Adaptado). Essa afirmativa, indica uma importante característica das democracias contemporâneas, expressa corretamente na ideia de

- a) autodeterminação dos povos baseada no direito natural das nações que compartilham uma origem, uma cultura e uma língua comuns.
- b) autoridade do governo sobre uma área com fronteiras claras, dentro da qual ele representa o poder supremo e soberano.
- c) pertencimento a uma comunidade política nacional, com direitos e deveres comuns e responsabilidades sobre os poderes constituídos.
- d) dissociação do poder soberano e sua partição com base nas três funções fundamentais do Estado – a legislativa, a executiva e a judiciária.
- e) controle do território por um governo amparado por um sistema legal e com capacidade de utilizar a força militar para implementar suas políticas.

DESAFIOS DO ESTADO DE DIREITO: DEMOCRACIA E CIDADANIA

Ricardo Torques

06. A Democracia Participativa é um conceito que destaca a importância da participação ativa e direta dos cidadãos nas decisões políticas, indo além da simples escolha de representantes por meio de eleições. Assinale a alternativa correta sobre a participação cidadã e a democracia representativa:

- a) O Estado exercerá a função de planejamento das políticas sociais, assegurada, na forma da lei, a participação da sociedade unicamente nos processos de formulação dessas políticas.
- b) A soberania popular será exercida pelo sufrágio universal e pelo voto direto, obrigatório e secreto, com valor igual para todos.
- c) A democracia representativa confere um papel secundário às Sociedades Cívicas, limitada a eleições e pressão através de organizações.
- d) A Constituição poderá ser emendada mediante proposta de um terço, no mínimo, dos eleitores.
- e) A iniciativa popular na elaboração de leis pode ser exercida pela apresentação à Câmara dos Deputados de projeto de lei subscrito por, no mínimo, um por cento do eleitorado nacional, distribuído pelo menos por cinco Estados, com não menos de três décimos por cento dos eleitores de cada um deles.

07. O desenvolvimento sustentável deve ser uma consequência do desenvolvimento social, econômico e da preservação ambiental. Conforme a Constituição Federal, todos têm direito ao meio ambiente ecologicamente equilibrado, bem de uso comum do povo e essencial à sadia qualidade de vida, impondo-se ao Poder Público e à coletividade o dever de defendê-lo e preservá-lo para as presentes e futuras gerações. Para assegurar a efetividade desse direito, incumbe ao Poder Público, EXCETO:

- a) Definir, em todas as unidades da Federação, espaços territoriais e seus componentes a serem especialmente protegidos, sendo a alteração e a supressão permitidas somente através de lei, vedada qualquer utilização que comprometa a integridade dos atributos que justifiquem sua proteção
- b) controlar a produção, a comercialização e o emprego de técnicas, métodos e substâncias que comportem risco para a vida, a qualidade de vida e o meio ambiente;
- c) exigir, na forma da lei, para instalação de obra ou atividade potencialmente causadora de significativa degradação do meio ambiente, estudo prévio de impacto ambiental, sendo facultativo a publicidade do documento;
- d) promover a educação ambiental em todos os níveis de ensino e a conscientização pública para a preservação do meio ambiente
- e) Sujeitar os infratores, pessoas físicas ou jurídicas, a sanções penais e administrativas, independentemente da obrigação de reparar os danos causados, quando as condutas e atividades sejam consideradas lesivas ao meio ambiente.

ÉTICA E INTEGRIDADE

Antônio Daud

08. Em relação à proteção conferida aos direitos fundamentais e aos direitos humanos pela legislação de transparência, assinale a alternativa INCORRETA:

- a) As informações ou documentos que versem sobre condutas que impliquem violação dos direitos humanos praticada a mando de autoridades públicas não poderão ser objeto de restrição de acesso.
- b) As informações pessoais poderão ter autorizada sua divulgação diante de consentimento expresso da pessoa a que elas se referirem, o qual não será exigido quando as informações forem necessárias à defesa de direitos humanos.
- c) Destruir, por qualquer meio, documentos concernentes a possíveis violações de direitos humanos por parte de agentes do Estado constitui conduta ilícita que enseja responsabilidade do agente público ou militar.
- d) Não poderá ser negado acesso à informação necessária à tutela judicial ou administrativa de direitos fundamentais.
- e) São consideradas informações de interesse público abrangidas pelo acesso à informação aquelas cuja divulgação ou acesso irrestrito possam pôr em risco a vida, a segurança ou a saúde da população.

09. Em relação aos prazos previstos na Lei 14.129/2021 e às definições aplicáveis aos processos de Governo Digital, assinale a alternativa INCORRETA:

- a) as ferramentas de notificação do usuário por meio eletrônico conservarão os dados de envio e de recebimento por, pelo menos, 8 anos.
- b) no caso de indeferimento de abertura de base de dados, poderá o interessado interpor recurso contra a decisão no prazo de 10 dias, contado de sua ciência.
- c) havendo interposição de recurso quanto ao indeferimento de abertura de base de dados, a autoridade competente deverá manifestar-se no prazo de 5 dias.
- d) plataformas de governo digital consistem em ferramentas digitais e serviços comuns aos órgãos, normalmente ofertados de forma centralizada e compartilhada, necessárias para a oferta digital de serviços e de políticas públicas.
- e) registros de referência representam informação íntegra e precisa oriunda de uma ou mais fontes de dados, centralizadas ou descentralizadas, sobre elementos fundamentais para a prestação de serviços e para a gestão de políticas públicas.

DECRETO Nº 1.171/1994; DECRETO Nº 9.203

Tiago Zanolla

10. Durante uma apresentação sobre programas de integridade no serviço público, os servidores discutiam a importância de adotar medidas eficazes para prevenir fraudes e atos de corrupção. O instrutor apresentou os eixos estruturais de um programa de integridade.

De acordo com o Decreto n. 9.203/2017, quais são os eixos estruturais de um programa de integridade a ser instituído pelos órgãos e entidades da administração direta, autárquica e fundacional?

- a) Comprometimento e apoio da alta administração, existência de unidade responsável, análise e avaliação dos riscos e participação dos servidores.
- b) Comprometimento e apoio da alta administração, existência de unidade responsável, gestão dos riscos associados à integridade e criação de um comitê de ética.
- c) Comprometimento e apoio da alta administração, existência de unidade responsável, análise, avaliação e gestão dos riscos associados ao tema da integridade, e monitoramento contínuo dos atributos do programa de integridade.
- d) Comprometimento e apoio da alta administração, participação dos servidores, avaliação de desempenho e gestão dos riscos.
- e) Existência de unidade responsável, análise, avaliação e gestão dos riscos associados à integridade, monitoramento contínuo e auditoria interna.

TRANSPARÊNCIA E IMPARCIALIDADE NOS USOS DA INTELIGÊNCIA ARTIFICIAL NO ÂMBITO DO SERVIÇO PÚBLICO

Fernando Pedrosa

Acerca de **Transparência e imparcialidade nos usos da inteligência artificial no âmbito do serviço público**, julgue os itens subsequentes.

11. Qual das seguintes ações estratégicas está incluída na governança de IA conforme a Estratégia Brasileira de Inteligência Artificial?

- a) Reduzir os investimentos em tecnologias emergentes
- b) Promover o desenvolvimento de padrões voluntários e consensuais
- c) Limitar a colaboração internacional em IA
- d) Desestimular a adoção de IA no setor privado
- e) Centralizar o controle de IA nas mãos do governo

DIVERSIDADE E INCLUSÃO NA SOCIEDADE*Géssica Ehle*

12. O Programa Nacional de Direitos Humanos (PNDH-3), aprovado pelo Decreto nº 7.037/2009, é uma iniciativa do governo que visa enfrentar a violência, a discriminação e a impunidade. Através de diretrizes e ações específicas, o PNDH-3 promove a inclusão social, a igualdade de gênero, e os direitos fundamentais como saúde e educação. Ele desempenha um papel crucial na construção de uma sociedade mais justa e democrática. Pode-se afirmar que o Eixo Orientador III do PNDH-3, sobre garantia da igualdade na diversidade:

- a) Possui como ação programática realizar campanhas e ações educativas para incluir plenamente as mulheres no processo de desenvolvimento do País.
- b) Possui como ação programática apoiar e valorizar a associação das mulheres quebradeiras de coco, protegendo e promovendo a continuidade de seu trabalho extrativista.
- c) A ação de incluir nos instrumentos e relatórios de políticas culturais a temática dos Direitos Humanos é de responsabilidade da Secretaria Especial dos Direitos Humanos da Presidência da República
- d) Possui como ação programática desenvolver ações intersetoriais para capacitação temporária de cuidadores de pessoas idosas.
- e) A ação de garantir recursos didáticos e pedagógicos para atender às necessidades educativas especiais é de responsabilidade do Ministério do Trabalho e Emprego.

13. O Tribunal Penal Internacional, órgão independente, foi criado para julgar indivíduos acusados da prática de crimes de grave violação a Direitos Humanos. Trata-se dos crimes de:

- a) Crimes dolosos contra a vida.
- b) Terrorismo e tráfico humano.
- c) Crimes contra humanidade, agressão, genocídio e crime de guerra.
- d) Tráfico de drogas.
- e) Homicídios

14. Os vinte e nove Princípios de Yogyakarta foram elaborados por especialistas em Direitos Humanos em Yogyakarta, na Indonésia. Sobre tal regramento de natureza *soft law*, tem-se que apresenta como finalidade:

- a) promover a igualdade e combate à discriminação por orientação sexual.
- b) promover a igualdade racial e o combate à discriminação.
- c) proteger os indivíduos em processo de ressocialização.
- d) promover a igualdade entre homem e mulher.
- e) promover o respeito aos Direitos Humanos inerentes à mulher.

DESENVOLVIMENTO SUSTENTÁVEL, MEIO AMBIENTE E MUDANÇA CLIMÁTICA.

André Rocha

15. Leia o texto a seguir para responder à questão.

“O aumento da intensidade e da frequência de eventos extremos são apontados como consequências da mudança do clima, que é provocada pela ação humana pela emissão de gases de efeito estufa (GEE). As projeções mais recentes do Painel Intergovernamental sobre Mudança do Clima (IPCC) também apontam enchentes compostas e precipitações intensas causadas por múltiplas condições climáticas, atribuídas à influência humana.

Na avaliação do físico e professor da Universidade de São Paulo (USP), Paulo Artaxo, o trágico episódio de chuvas torrenciais concentradas sobre o Rio Grande do Sul nos últimos dias pode ser considerado a materialização do aumento da frequência e da intensidade de eventos extremos previstos pelo IPCC. ‘Não há dúvida que esse aumento de enchentes, essas chuvas muito torrenciais, são definitivamente associadas com as mudanças climáticas e a aceleração dessas mudanças no nosso planeta inteiro’, afirma o cientista, que é um dos mais expoentes pesquisadores brasileiros sobre o tema. ‘O aumento da intensidade e da frequência de eventos climáticos extremos está ocorrendo no mundo todo. Não é somente no Rio Grande do Sul. Em São Paulo, com essa onda de calor que já dura duas semanas completamente atípica para o mês de abril e maio. Chuvas torrenciais - têm sido registradas - em vários locais do planeta’, complementa Artaxo.

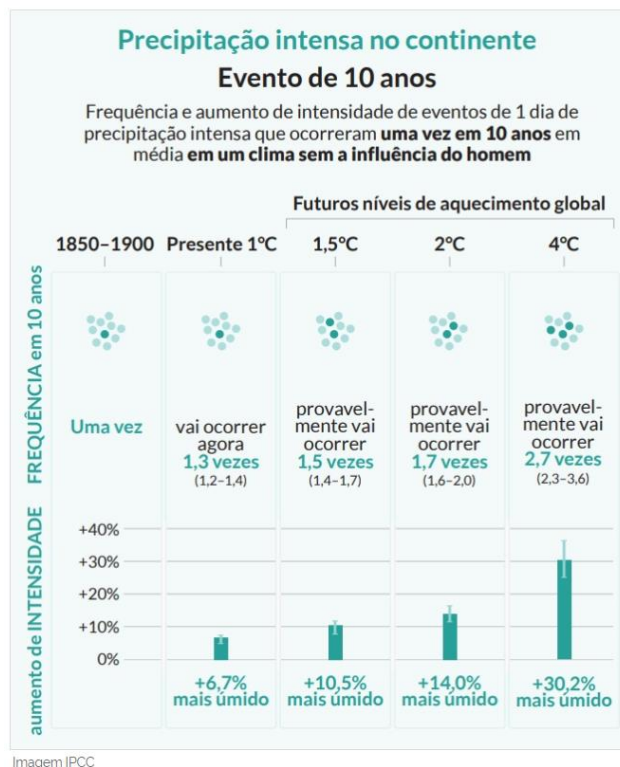
De acordo com recentes estudos de atribuição do World Weather Attribution, que são elaborados por uma rede internacional de cientistas, a mudança do clima foi o principal fator que potencializou a ocorrência de eventos extremos de chuvas. Entre os episódios analisados neste ano estão as ocorrências em Omã e Emirados Árabes Unidos, Filipinas e Irlanda. No extremo oposto, a mudança do clima também foi o principal fator da seca histórica na Amazônia em 2023, que atingiu nível excepcional.

Aumento da intensidade - No Relatório Síntese de 2023 do IPCC, há projeção de aumento de episódios de precipitação intensa para a região sudeste da América do Sul e no Relatório A Base Científica de 2021 está indicada

a relação entre o aumento da temperatura média global e a projeção de frequência e intensidade de eventos extremos.”.

Fonte: Não há dúvida que esses eventos extremos são associados à mudança do clima, afirma cientista. Disponível em: <https://www.gov.br/mcti/pt-br/acompanhe-o-mcti/noticias/2024/05/nao-ha-duvida-que-esses-eventos-extremos-sao-associados-a-mudanca-do-clima-afirma-cientista>

Agora, observe a imagem a seguir, presente no mesmo texto:



De acordo com o Relatório do Estado do Clima Global, publicado em março deste ano pela Organização Meteorológica Mundial (WMO), a temperatura média global em 2023 ficou 1,45°C mais quente, comparada aos níveis pré-industriais, e muito próxima do limite de 1,5°C. No ano passado, o planeta quebrou todos os recordes dos indicadores climáticos, com oceanos mais aquecidos. Os dados apontam para a necessidade de ação imediata, profunda e consistente de redução de emissões de GEE e de implementação de medidas de adaptação à mudança do clima.

Assinale a alternativa que traz uma típica medida de adaptação à mudança do clima.

- a) Mudança tecnológica que substitui um queimador a gás natural por um que funciona a energia fotovoltaica.
- b) Redução do uso de recursos e emissões de gases de efeito estufa por unidade de produção de uma indústria de alumínio.
- c) Aumento das áreas de sumidouros por meio de políticas públicas de proteção de áreas estratégicas.
- d) Melhoria dos sistemas de alertas e de defesa civil por parte dos estados e municípios.
- e) Troca da frota automobilística de modo a reduzir a participação de carros que funcionam a combustíveis fósseis e aumentar a participação de carros elétricos.

ADMINISTRAÇÃO PÚBLICA FEDERAL

Herbert Almeida

16. Maria, servidora pública federal, respondeu a processo administrativo disciplinar, sofrendo ao final a pena de demissão. Inconformada, Maria ingressou com a ação judicial competente em face do ato praticado pelo Ministro correspondente. Dentre outros argumentos, alegou que não foi intimada do relatório final da comissão processante. Logo, teria havido nulidade no processo administrativo por ofensa às garantias do contraditório e da ampla defesa. Com base na Lei nº 8.112/1990 e na jurisprudência dos Tribunais Superiores, assinale a alternativa correta:

- a) a falta de intimação do servidor público, após a apresentação do relatório final pela comissão processante, em processo administrativo disciplinar, não configura ofensa às garantias do contraditório e da ampla defesa, ante a ausência de previsão legal.
- b) apresentada a defesa no processo administrativo, a comissão elaborará relatório conclusivo e procederá ao julgamento da servidora, garantidos o contraditório e a ampla defesa.

- c) o prazo para decisão do processo administrativo é de trinta dias, contados do recebimento pela autoridade julgadora, sendo que o julgamento fora do prazo implicará nulidade da sanção aplicada.
- d) a aplicação da penalidade admite revisão, quando se aduzirem fatos novos ou circunstâncias suscetíveis de justificar a inocência do punido, ou a inadequação da penalidade aplicada ou, ainda, a imposição de pena mais grave.
- e) a ausência de intimação do servidor, acerca do relatório final da comissão processante, importa em ofensa aos princípios da ampla defesa e do contraditório.

17. Determinada autoridade pública planejava propor a criação de entidades administrativas para o exercício descentralizado de algumas atividades estatais. Para tanto, consultou a sua assessoria jurídica, recebendo corretamente a informação de que são características comuns das empresas públicas e das sociedades de economia mista (empresas estatais), mas que se distinguem das características das autarquias e das fundações públicas:

- a) a desnecessidade de provimento mediante concurso público e a aplicação do regime de pessoal celetista.
- b) a não aplicação do teto constitucional remuneratório aos seus agentes.
- c) a previsão constitucional de regime licitatório especial para firmar contratos de obras, serviços, compras e alienações.
- d) a desnecessidade de prestar contas ao Tribunal de Contas.
- e) o patrimônio constituído por bens públicos.

FINANÇAS PÚBLICAS*Celso Natale*

18. Indique a opção que NÃO pode ser considerada como uma das funções essenciais do Estado.

- a) Reduzir gargalos e fricções por meio de investimentos em infraestrutura.
- b) Utilizar regressividade tributária e transferências para a população de baixa renda.
- c) Promover o controle da inflação por meio da política monetária do Banco Central.
- d) Regular o nível da demanda agregada, contribuindo para aumentar o emprego dos fatores de produção.
- e) Prover educação financeira para a população em geral.

19. A descentralização fiscal, com governos locais e um governo central obtendo partes da arrecadação tributária, tem diversas vantagens potenciais. Assinale a alternativa que NÃO contém uma dessas vantagens.

- a) o governo central adote políticas macroeconômicas, de distribuição de renda, de segurança nacional e outras que sejam uniformes em todo o país.
- b) os governos locais compitam entre si na oferta de certos bens públicos à população.
- c) as regiões estabeleçam tarifas alfandegárias para os produtos de outras regiões do país, levando ao desenvolvimento local.
- d) pelo menos uma parte da arrecadação tributária reflita as preferências regionais e locais, mais facilmente captadas pelos governantes locais.
- e) a população participe e fiscalize mais diretamente o uso dos recursos públicos locais.

NOÇÕES DE ORÇAMENTO PÚBLICO*Leandro Ravyelle*

20. Durante uma crise fiscal, o Estado de Santa Cruz está enfrentando dificuldades para financiar suas responsabilidades constitucionais, como educação e saúde. O governo estadual está considerando solicitar uma maior participação nos tributos arrecadados pela União para aumentar suas receitas. Baseando-se nos princípios do federalismo fiscal no Brasil, assinale a alternativa correta sobre a distribuição de receitas entre os entes federados.

- a) A União tem autonomia para decidir a qualquer momento e de forma unilateral a distribuição dos tributos federais entre os Estados e Municípios, conforme sua conveniência fiscal.
- b) O Fundo de Participação dos Estados (FPE) e o Fundo de Participação dos Municípios (FPM) são instrumentos de redistribuição de receitas, pois transfere para áreas menos desenvolvidas uma parcela dos recursos arrecadados em áreas mais desenvolvidas.
- c) O federalismo fiscal brasileiro impede que os Estados e Municípios recebam qualquer repasse direto de receitas oriundas de impostos federais, devendo os entes locais gerar todas as suas receitas de forma autônoma.
- d) As contribuições sociais arrecadadas pela União, como a Contribuição para o Financiamento da Seguridade Social (COFINS), são integralmente redistribuídas aos Estados e Municípios conforme o critério da proporcionalidade populacional.
- e) A Constituição Federal permite a transferência voluntária de receitas entre a União, Estados e Municípios, desde que estas sejam aprovadas pelo Senado Federal, sem necessidade de regulamentação específica.

EIXO TEMÁTICO 1**GESTÃO GOVERNAMENTAL***Elisabete Moreira*

21. As recentes chuvas no Rio Grande do Sul tiveram impactos significativos sobre a produção agrícola do estado, especialmente em suas principais culturas: soja, milho, trigo e arroz. Segundo levantamentos da Companhia Nacional de Abastecimento (Conab) e relatórios de instituições locais como a Associação Riograndense de Empreendimentos de Assistência Técnica e Extensão Rural (Emater/RS) e o Instituto Riograndense do Arroz (Irga), as chuvas intensas e inundações afetaram áreas consideráveis de plantio, resultando em perdas substanciais de produtividade e no comprometimento de lavouras ainda a serem colhidas.

As conclusões desse estudo apontam que apesar de as chuvas serem um fenômeno recente, e de impactarem moderadamente a produção das quatro culturas analisadas no Rio Grande do Sul, no agregado, já existem algumas evidências concretas de queda no PIB agropecuário na ordem de 0,47 p.p. O PIB do setor, estimado pela equipe da Dimac anteriormente em 0,73% em 2024, caiu para 0,26%, mostrando a relevância dos grãos para a economia (texto extraído com adaptações do repositório IPEA gov.br – Carta Conjuntura - NÚMERO 63 — NOTA DE CONJUNTURA 30 — 2º TRIMESTRE DE 2024).

Levando-se em consideração o texto acima, acerca das boas práticas de governança na administração pública, diante da conjuntura atual, avalie as alternativas e aponte a correta.

a) Em contextos organizacionais complexos, a exemplo dos fatos narrados acima, a administração que busca resultados pode se adaptar para lidar com as incertezas e ambiguidades aumentando o controle centralizado, com vistas a melhorar os resultados.

b) Um dos principais objetivos para a busca de resultados melhores, relacionados ao PIB agropecuário, é fortalecer o controle burocrático e incentivar a participação do cidadão visando promover um novo planejamento de ações que possa ajudar a tirar o Estado do RGS da crise.

c) Na administração pública, a eficiência operacional pode ser alcançada pela adoção de um planejamento estratégico detalhado e pela utilização de indicadores de desempenho bem definidos.

d) O indicador OKR, definido no planejamento estratégico, pode ser desdobrado em no máximo 10 metas quantificáveis, pois um número acima desse pode comprometer o foco de atuação.

e) No caso em tela, com vistas a promover uma estratégia equilibrada, a partir das perspectivas do BSC (balanced scorecard), a administração deveria focar em estratégias de aumento do PIB, redução dos tempos de ciclo de produção e aumento do plantio de grãos.

22. A recente mudança de gestão no governo federal brasileiro alterou as prioridades das políticas públicas; com isso, os ODS voltaram a estar alinhados com o planejamento governamental, particularmente com o PPA 2024-2027. Em especial, o ODS 13: Tomar medidas urgentes para combater a mudança do clima e seus impactos - relaciona-se com o atual plano desde sua visão de futuro e objetivos estratégicos até a adoção de uma Agenda Transversal Ambiental e a interação com vários programas do PPA. (...)

A agenda ambiental é a mais abrangente entre as cinco previstas no PPA 2024-2027 (crianças e adolescentes, mulheres, igualdade racial e povos indígenas) e, quiçá, a mais ambiciosa, estando presente em 44 dos 88 programas do plano, com metas objetivas a serem alcançadas nos próximos quatro anos. Algumas dessas metas possuem amplitudes geográficas e impactos para as comunidades beneficiadas bastante expressivos, bem como recursos financeiros e institucionais volumosos. (Texto extraído do epositorio.ipea.gov.br/bitstream/11058/14137/1/Agenda_2030_ODS_13_Tomar_medidas_urgentes_para_combater.pdf – com adaptações)

Levando-se em consideração que diversas atividades estão sendo executados e projetos estão sendo viabilizados, no âmbito do governo federal, para o alcance das metas propostas, analise as afirmativas a seguir e assinale a opção correta.

- a) Os projetos visam definir um futuro para a organização, ao passo que os processos têm o papel de transformar ideias em ações concretas.
- b) O portfólio designa uma carteira de projetos que pode compreender um grupo ou todos os projetos interdependentes da organização.
- c) A avaliação de processo, vinculada ao desempenho de atividades de execução, pode ser medida em dias de demora de um processo de compra de um insumo, por exemplo.
- d) A fase de iniciação de um projeto compreende os processos responsáveis pelo refinamento do

objetivo e pela definição da linha de ação e dos requisitos.

- e) Definir os stakeholders e analisar suas expectativas para que seus impactos não comprometam a execução do projeto são processos relativos ao gerenciamento do escopo de um projeto.

23. Diante de uma situação de impasse, um gerente de determinada área tentou resolver o conflito entre duas equipes de trabalho. No entanto, ele não conhecia a razão do conflito, tampouco as normas e papéis que permeavam o trabalho da outra equipe que já apresentava um conflito manifestado. Acerca da gestão de conflitos e do trabalho em equipe, aponte a alternativa correta.

- a) O estilo de resolução de conflito de transigência é adequado quando os objetivos de ambos os lados são igualmente importantes, os componentes têm igual poder e ambos os lados querem reduzir as diferenças.
- b) Na constituição de equipes de trabalho, o propósito é que o desempenho individual de seus membros impacte positivamente o ambiente organizacional.
- c) Os conflitos podem ser abordados segundo a abordagem estrutural, de processo e mista. A abordagem estrutural ocorre quando uma das partes procura reduzir o conflito pela intervenção no episódio do conflito.
- d) No desenvolvimento de equipes, o estágio do tumulto ou tormenta apresenta conflito entre os estilos individuais, em que os membros aprendem a apreciar suas diferenças.
- e) A estratégia de solução de conflito que ocorre através da negociação distributiva busca a satisfação de ambas as partes.

24. A liderança possui um papel importante na motivação de seus colaboradores, no sentido de promover estímulos que levem as pessoas a busca de necessidades desejadas. Considerando as várias teorias sobre a motivação de Recursos Humanos e os aspectos relacionados à liderança, é correto afirmar:

- a) As Teorias de Processo de Motivação estudam quais as necessidades e os incentivos que geram motivação e a consequente mudança de comportamento.
- b) O estilo de liderança transacional impacta na eficiência operacional e na motivação dos colaboradores à medida que estabelece uma gestão por recompensas relacionadas ao cumprimento de metas.
- c) A Teoria do Reforço descreve como as recompensas internas podem afetar o comportamento e a motivação para agir.
- d) Um indivíduo com alta necessidade de realização, segundo a teoria das necessidades adquiridas de McClelland, busca assumir funções de comando e casos complexos que envolvam riscos moderados.
- e) Dentre os três estilos de liderança, autocrático, democrático e liberal, o estilo de liderança democrático orienta o grupo e incentiva a participação das pessoas, alcançando o máximo de eficiência.

GESTÃO DE PESSOAS

Stefan Fantini

25. João das Neves é um líder que orienta os subordinados e os mantém motivados por meio da troca. Ou seja, João das Neves oferece recompensas aos liderados em troca do atingimento das metas e objetivos organizacionais. Pode-se dizer que João das Neves adota a:

- a) Liderança transformacional
- b) Liderança transacional

- c) Liderança democrática
- d) Liderança autocrática
- e) Liderança liberal

26. Mário Bros é gerente do Departamento de Vendas da organização SF123, João das Neves é gerente do Departamento de Marketing da mesma organização. Em virtude de uma divergência organizacional que afeta ambos os departamentos, Mário Bros e João das Neves estão buscando, conjuntamente, uma solução para a divergência, de forma que ambas as partes saiam ganhando. Nesse caso, estão adotando a

- a) Negociação Distributiva.
- b) Negociação Exclusiva.
- c) Negociação Integrativa.
- d) Negociação Formativa.
- e) Negociação Distribuidora.

27. João das Neves, gestor da empresa João das Neves Company, identificou que a organização estava carente de competências geram “diferenciação” para a organização em relação aos seus concorrentes.

Nesse caso, a empresa João das Neves Company está carente de competências

- a) essenciais
- b) terceirizáveis
- c) básicas
- d) emergentes
- e) operacionais

28. Mário Bros é um líder que trabalha, especialmente, para satisfazer as necessidades e apoiar seus subordinados, fornecendo os recursos necessários à realização do trabalho e ao alcance das metas e objetivos organizacionais.

Pode-se dizer que Mário Bros é um líder

- a) visionário
- b) carismático
- c) transformacional
- d) transacional
- e) servo

29. O processo de gestão de pessoas utilizado para capacitar e incrementar o desenvolvimento profissional e pessoal das pessoas, que envolvem treinamento e desenvolvimento das pessoas, gestão do conhecimento e gestão de competências é o processo de

- a) manter
- b) agregar
- c) recompensar
- d) aplicar
- e) desenvolver

GESTÃO DE PROGRAMAS DE SAÚDE

Elisabete Moreira

30. Um dos grandes desafios dos profissionais da área de Recursos Humanos consiste em mensurar e alinhar os parâmetros adequados condizentes aos fatores de bem-estar no trabalho, promovendo ações e programas de saúde do trabalhador, a partir das necessidades individuais, pois algumas ações podem ser consideradas relevantes para uns e não para outros, devido ao grau de subjetividade e complexidade. Sobre o tema, assinale a alternativa correta

- a) O estresse no trabalho pode ser definido como a sensação de que as capacidades, recursos ou necessidades do indivíduo não se coadunam com as demandas e exigências do trabalho. Este fator estressor é identificado como inadequação de recursos.
- b) Na atualidade, dada a crescente emergência de transtornos mentais relacionados ao trabalho, no tocante às ações para a melhoria da qualidade de vida no trabalho, deve-se priorizar mais os aspectos de saúde mental dos colaboradores do que a saúde física.
- c) Na gestão de pessoas, a motivação individual está relacionada ao conceito de percepção de bem-estar, a partir das necessidades individuais.
- d) A implantação, nas organizações, de programas focados em benefícios físicos, como atividades esportivas e alimentação saudável, tem pouco efeito na redução dos níveis de estresse dos funcionários, visto que não envolve aspectos emocionais e psicológicos que despertam a sensação de bem-estar no trabalho.
- e) Para a adequada promoção da qualidade de vida no ambiente de trabalho é recomendável que a organização realize pesquisas sistemáticas, junto à força de trabalho, que avaliem aspectos como clima organizacional, satisfação com as condições de trabalho, comprometimento e engajamento.

EIXO TEMÁTICO 2**GESTÃO DE RISCOS***Rodrigo Rennó*

31. Qual das seguintes ações é um exemplo de estratégia de mitigação de riscos em um projeto de políticas públicas?

- a) Ignorar riscos considerados pouco prováveis e focar apenas nos mais críticos.
- b) Transferir a responsabilidade de riscos para uma seguradora.
- c) Estabelecer planos de contingência para lidar com riscos identificados.
- d) Evitar a execução de atividades que possam apresentar qualquer nível de risco.
- e) Avaliar os riscos apenas na fase final do projeto para minimizar custos.

32. Na gestão de riscos, o termo "apetite ao risco" se refere a:

- a) Quantidade de risco que uma organização está disposta a aceitar em busca de seus objetivos.
- b) Probabilidade de um evento de risco ocorrer em um determinado período de tempo.
- c) Impacto financeiro máximo que um evento de risco pode causar em uma organização.
- d) Processo de identificação, análise e avaliação de riscos potenciais.
- e) Conjunto de medidas preventivas implementadas para reduzir a probabilidade de ocorrência de riscos.

INOVAÇÃO NA GESTÃO PÚBLICA*Stefan Fantini*

33. João das Neves estava conversando com Mário Bros e explicou a ele que "o gestor público deve prestar contas de suas ações e se responsabilizar

por essas ações." Nesse caso, João das Neves explicou a Mário Bros o conceito de:

- a) governança
- b) cidadania
- c) accountability
- d) governabilidade
- e) administração

34. Mário Bros explicou ao seu irmão, Luigi, que o Controle Social consiste na participação da sociedade na verificação, acompanhamento e fiscalização das políticas públicas. Trata-se do cidadão participar das ações e decisões do governo, sugerindo novas ideias, correções e alterações. É uma forma do cidadão exercer ativamente a cidadania.

Luigi, por sua vez, explicou a Mário Bros que o poder público tem a obrigação de disponibilizar o maior número de dados relevantes, por iniciativa própria, independentemente de pedido ou solicitação, sendo que essa disponibilização de dados e informações, por iniciativa própria (sem prévia solicitação de qualquer interessado), é chamada de Transparência Ativa.

Diante das informações, assinale a alternativa correta

- a) Mário Bros e Luigi estão errados.
- b) Apenas Mário Bros está correto.
- c) Apenas Luigi está correto.
- d) Mário Bros e Luigi estão corretos.
- e) Mário Bros e Luigi estão errados, e os conceitos de ambos estão invertidos.

35. A atuação dos Tribunais de Contas ou das Controladorias-Gerais são exemplos de

- a) *accountability* horizontal
- b) *accountability* societal
- c) *accountability* vertical
- d) *accountability* social
- e) *accountability* integrada

36. João das Neves está em busca de um tipo de inovação que apenas aperfeiçoe e melhore gradualmente os produtos de sua empresa, de forma incremental e contínua. Nesse caso, João das Neves está em busca de uma inovação chamada de

- a) Inovação Latente
- b) Inovação Disruptiva
- c) Inovação Revolucionária
- d) Inovação Evolucionária
- e) Inovação Global

CONTROLES INTERNO E EXTERNO

Antônio Daud

37. Assinale abaixo a alternativa que apresenta apenas instrumentos do controle interno:

- a) auditoria realizada pelo Tribunal de Contas, reclamação administrativa e recurso hierárquico impróprio.
- b) homologação de processo licitatório, mandado de segurança determinando a suspensão de concurso público e pedido de reconsideração na via administrativa
- c) comissão parlamentar de inquérito, sindicância patrimonial e recurso hierárquico próprio.
- d) auditoria realizada pelo órgão central de controle interno, homologação de processo licitatório, revisão de penalidade aplicada.
- e) convocação de autoridade pela Câmara dos Deputados, auditoria financeira realizada pelo órgão central de controle interno e revogação de ato administrativo.

ADMINISTRAÇÃO DE RECURSOS MATERIAIS E PATRIMONIAIS

Ricardo Campanário

38. A administração patrimonial trata como material permanente tangível todos aqueles que se enquadram como material permanente, imóveis ou instalações. Para os materiais permanentes, o procedimento de identificação de um bem patrimonial por ocasião de sua incorporação ao patrimônio de uma organização é definido como:

- a) requisição;
- b) comodato;
- c) movimentação de bens;
- d) inventário;
- e) tombamento.

39. Um bem adquirido por R\$ 1.000.000,00 possui uma depreciação anual de R\$ 85.000,00. Adotando o método de depreciação linear, o valor residual desse bem no 6º ano, em reais, será:

- a) 660.000,00;
- b) 575.000,00;
- c) 490.000,00;
- d) 405.000,00;
- e) 320.000,00.

40. Dentro do contexto da gestão patrimonial das empresas, os bens corpóreos destinados à manutenção das atividades de uma companhia ou exercidos com essa finalidade são classificados como:

- a) ativo contábil
- b) ativo imobilizado
- c) bens intangíveis
- d) despesa operacional
- e) despesa permanente

EIXO TEMÁTICO 3**O PROCESSO DE ELABORAÇÃO DE
POLÍTICAS***Stefan Fantini*

41. O ciclo de políticas públicas é composto pelas seguintes fases, EXCETO:

- a) Construção da agenda
- b) Formulação da política
- c) Implementação
- d) Tomada de decisão
- e) Projeção

42. Os wicked problems são singulares e diferenciam-se dos demais problemas públicos. São características dos wicked problems, EXCETO:

- a) Ausência de uma formulação definitiva
- b) Possibilidade de adoção de uma solução definitiva
- c) Inexistência de uma solução correta
- d) Impossibilidade de testar soluções previamente
- e) Interligação a diversos outros problemas

43. As políticas públicas que buscam alterar o grau de concentração de recursos, deslocando conscientemente recursos das classes mais abastadas financeiramente da sociedade para as classes menos abastadas da sociedade, e as políticas em que os benefícios são concentrados apenas para alguns grupos de atores da sociedade, enquanto os custos são “difusos” (são divididos) por toda a coletividade, são chamadas, respectivamente, de políticas

- a) redistributivas e distributivas
- b) distributivas e redistributivas
- c) império e distributivas
- d) apoiadoras e redistributivas
- e) sociedade e redistributivas

**ARRANJOS INSTITUCIONAIS PARA
IMPLEMENTAÇÃO DE POLÍTICAS PÚBLICAS***Rodrigo Rennó*

44. Qual das seguintes características NÃO é tipicamente associada a arranjos institucionais para implementação de políticas públicas?

- a) Flexibilidade e adaptabilidade às mudanças no contexto político e social.
- b) Centralização da tomada de decisões e controle hierárquico sobre a implementação.
- c) Participação e colaboração de diferentes atores e setores na implementação.
- d) Compartilhamento de responsabilidades e recursos entre os participantes.
- e) Busca por soluções inovadoras e adaptadas às necessidades locais.

45. Qual das seguintes estratégias é mais eficaz para promover a intersetorialidade na implementação de políticas públicas?

- a) Cada setor do governo trabalhar de forma independente, sem colaboração com outros setores.
- b) Centralizar todas as decisões em um único setor governamental, para evitar conflitos entre setores.
- c) Estabelecer mecanismos de coordenação e comunicação entre diferentes setores governamentais.
- d) Focar apenas nas prioridades de um único setor, ignorando as interdependências entre setores.
- e) Delegar a responsabilidade de políticas intersetoriais a organizações não governamentais sem envolvimento governamental.

**A DIVERSIDADE E A INCLUSÃO NAS
POLÍTICAS PÚBLICAS***Ricardo Torques*

46. João, ao realizar um concurso público, optou por concorrer pelas cotas para pessoas com deficiência, devido à surdez unilateral que o acometeu. Aprovado, lhe foi informado que não poderia ter concorrido pelo sistema de cotas, já que a surdez unilateral não é critério para enquadrá-lo como pessoa portadora de deficiência. Júlio, seu amigo e portador de visão monocular, também lhe informou que recebeu a mesma vedação quanto à sua deficiência. Ao se consultar com um advogado, João e Júlio obtiveram a seguinte resposta:

- a) O portador de surdez unilateral não se qualifica como pessoa com deficiência para o fim de disputar as vagas reservadas em concursos públicos. E o portador de visão monocular não se enquadra como pessoa com deficiência para fins de concorrer às cotas.
- b) O portador de surdez unilateral se qualifica como pessoa com deficiência para o fim de disputar as vagas reservadas em concursos públicos. E o portador de visão monocular também se enquadra como pessoa com deficiência para fins de concorrer às cotas.
- c) O portador de surdez unilateral se qualifica como pessoa com deficiência para o fim de disputar as vagas reservadas em concursos públicos. Já o portador de visão monocular não se enquadra como pessoa com deficiência para fins de concorrer às cotas.
- d) O portador de surdez unilateral não se qualifica como pessoa com deficiência para o fim de disputar as vagas reservadas em concursos públicos. Já o portador de visão monocular se enquadra como pessoa com deficiência para fins de concorrer às cotas.
- e) O portador de surdez unilateral, ainda que parcial, se qualifica como pessoa com deficiência para o fim de disputar as vagas reservadas em concursos públicos. Já o portador de visão monocular não se

enquadra como pessoa com deficiência para fins de concorrer às cotas.

**PESQUISA E AVALIAÇÃO QUALITATIVA E
QUANTITATIVA***Carla Abreu*

47. Durante a revisão sistemática de estudos sobre a eficácia de tratamentos médicos alternativos, a equipe de pesquisa estabeleceu um conjunto de critérios rigorosos para selecionar quais estudos seriam incluídos na análise. Qual é a razão principal para a definição desses critérios?

- a) Garantir que apenas estudos com resultados positivos sejam considerados.
- b) Reduzir o tempo necessário para conduzir a revisão, excluindo estudos irrelevantes.
- c) Assegurar a objetividade e a qualidade dos dados analisados.
- d) Facilitar a obtenção de financiamento para a pesquisa.
- e) Focar exclusivamente em estudos publicados em revistas de alto impacto.

ESTATÍSTICA*Carlos Henrique*

Uma pesquisa realizada com moradores das cidades A, B, C, D e E teve como finalidade investigar a questão de segurança nas cidades onde moravam. Foram entrevistados 1.000 moradores, alocando-se a amostra de acordo com a cidade de origem de cada um. Na tabela seguinte, N é o tamanho populacional de moradores; n é o tamanho da amostra por origem; P é o percentual dos moradores entrevistados que se manifestaram relativamente seguros nas suas cidades.

cidade	N	n	P
A	100.000	100	80
B	300.000	300	70
C	100.000	100	90
D	300.000	300	80
E	200.000	200	80
total	1.000.000	1.000	

48. Marque a opção correta:

- a) a fração amostral utilizada no estudo em tela foi igual a 1% e o desenho amostral é conhecido como amostragem por conglomerados
- b) a fração amostral utilizada no estudo em tela foi igual a 1% e o desenho amostral é conhecido como amostragem estratificada
- c) a fração amostral utilizada no estudo em tela foi igual a 0,1% e o desenho amostral é conhecido como amostragem por conglomerados
- d) a fração amostral utilizada no estudo em tela foi igual a 0,1% e o desenho amostral é conhecido como amostragem estratificada
- e) a fração amostral utilizada no estudo em tela foi igual a 1% e o desenho amostral é conhecido como amostragem sistemática

49. Sabendo que $P(Z < 2) = 0,975$, em que Z representa a distribuição normal padrão, o intervalo de 95% de confiança do percentual populacional de moradores da cidade A que se sentem relativamente seguros foi igual a:

- a) $80\% \pm 8\%$
- b) $80\% \pm 10\%$
- c) $80\% \pm 12\%$
- d) $70\% \pm 8\%$
- e) $70\% \pm 10\%$

X	Número de observações na amostra
1	10
2	20
3	40
4	120
5	10
TOTAL	200

50. A tabela apresentada mostra as frequências absolutas das observações de uma variável X em uma amostra de tamanho igual a 200. Nesse caso, se M_0 representa a moda da amostra, M_D , a mediana amostral e M_E , a média aritmética, então o produto $M_0 \times M_D \times M_E$ será igual a:

- a) 80
- b) 27
- c) 56
- d) 60
- e) 64

EIXO TEMÁTICO 4**ORÇAMENTO PÚBLICO***Leandro Ravyelle*

51. A Prefeitura de Rio Sereno está planejando seu próximo ciclo orçamentário e precisa garantir que todas as suas ações estejam em conformidade com a legislação vigente, incluindo a Lei de Diretrizes Orçamentárias (LDO), a Lei Orçamentária Anual (LOA), a Lei nº 4.320/1964 e a Lei Complementar nº 101/2000 (Lei de Responsabilidade Fiscal - LRF). Durante uma reunião, o Secretário de Finanças destacou a importância de entender as interfaces entre essas legislações para uma gestão fiscal eficaz. Considerando essas interfaces, qual das afirmações abaixo está correta?

- a) A LOA é o principal instrumento de planejamento de longo prazo, estabelecendo metas e prioridades para o período de quatro anos.
- b) A LDO deve conter as metas e prioridades da administração pública, incluindo as diretrizes de política fiscal, mas não precisa estar em consonância com a LOA.
- c) A Lei nº 4.320/1964 estabelece as normas gerais de contabilidade e controle orçamentário, mas não influencia a elaboração da LDO e da LOA.
- d) A LRF determina que a LDO deve prever critérios para limitação de empenho e movimentação financeira, e a LOA deve conter a reserva de contingência.
- e) A LDO, por sua natureza, é um documento independente que não necessita seguir as diretrizes e normas estabelecidas na Lei nº 4.320/1964.

52. A Prefeitura de Porto Alegre do Norte está finalizando o fechamento de suas contas do exercício financeiro de 2023. Durante esse processo, o Secretário de Finanças identificou várias despesas que foram empenhadas, mas não pagas até o final do exercício. Ele precisa decidir como lidar com esses valores e garantir que as contas públicas estejam em conformidade com a legislação vigente. Considere as normas sobre restos a pagar e assinale a alternativa correta:

- a) Restos a pagar são todas as despesas empenhadas e não pagas até o final do exercício financeiro, podendo incluir tanto despesas correntes quanto de capital, sem distinção de prazos para pagamento.
- b) As despesas empenhadas no exercício, mas não processadas, podem ser inscritas em restos a pagar desde que haja disponibilidade financeira suficiente para cobri-las no exercício seguinte.
- c) O cancelamento de restos a pagar não processados pode ocorrer a qualquer momento, independentemente do prazo de prescrição ou do impacto no equilíbrio fiscal.
- d) A continuidade dos estágios de execução dessas despesas ocorrerá no próximo exercício, devendo ser controlados em contas de natureza de informação orçamentária específicas.
- e) A inscrição de restos a pagar não processados não afeta o limite de gastos estabelecido pela Lei de Responsabilidade Fiscal, uma vez que se trata de compromissos de exercícios anteriores.

53. A Prefeitura de São Cristóvão está implementando um novo sistema de gestão orçamentária e financeira. Durante uma reunião de planejamento, a equipe de finanças discutiu a importância da programação e execução orçamentária e financeira, bem como a descentralização orçamentária e financeira, para melhorar a eficiência administrativa e garantir a realização dos programas e projetos municipais. Considerando a legislação e as práticas de gestão pública, assinale a alternativa correta.

- a) A programação orçamentária e financeira é uma etapa facultativa no ciclo orçamentário, destinada apenas a ajustes finais antes da execução.
- b) A descentralização orçamentária e financeira permite a transferência de recursos e responsabilidades de execução entre diferentes níveis de governo, como ocorre no destaque – uma descentralização externa de recursos entre órgãos distintos.
- c) A execução orçamentária deve seguir rigorosamente as autorizações contidas na Lei Orçamentária Anual (LOA), podendo realizar despesas apenas dentro dos limites estabelecidos e conforme a programação financeira.
- d) A descentralização financeira implica a transferência irrestrita de recursos para unidades orçamentárias, que passam a ter autonomia completa para definir a aplicação dos recursos, independentemente das diretrizes centrais.
- e) A programação financeira anual não precisa considerar as metas fiscais estabelecidas pela Lei de Responsabilidade Fiscal (LRF), pois sua função é meramente operacional.

CONTABILIDADE PÚBLICA

Gilmar Possati

54. Sobre os componentes patrimoniais, ativos e passivos, pode-se afirmar corretamente, **exceto**:

- a) Ativo é um recurso controlado no presente pela entidade como resultado de evento passado.
- b) A existência de direito legítimo ao potencial de serviços ou à capacidade para gerar os benefícios econômicos advindos do recurso é um indicador de controle.
- c) A definição de ativo exige que o recurso controlado pela entidade no presente tenha surgido de um evento passado, por meio de transação com ou sem contraprestação.
- d) Passivo é uma obrigação presente, derivada de evento passado, cuja extinção deva resultar na saída de recursos da entidade.
- e) A obrigação não necessariamente deve estar relacionada a um terceiro para poder gerar um passivo.

55. Acerca dos estágios das despesas públicas e reflexos no patrimônio decorrentes, analise as assertivas a seguir:

- I – O empenho de despesa é o ato emanado de autoridade competente que cria para o Estado obrigação exigível de pagamento pendente ou não de implemento de condição.
- II – O pagamento consiste na efetiva saída do recurso financeiro que ocasionará a baixa de um passivo exigível existente.
- III – Quando ocorre uma lacuna temporal significativa entre a entrega de um bem e a efetiva liquidação do crédito orçamentário é necessário o registro da etapa entre o empenho e a liquidação chamada “em liquidação”, a qual evidencia a ocorrência do fato gerador da variação patrimonial diminutiva (VPD) e o surgimento de um passivo exigível.

Está(ão) correta(s):

- a) I, apenas.
- b) II e III, apenas.
- c) III, apenas.
- d) I e II, apenas.
- e) I II e III.

56. Acerca do suprimento de fundos, analise as assertivas a seguir:

I – O suprimento de fundos será contabilizado e incluído nas contas do ordenador como despesa realizada. As restituições, por falta de aplicação, parcial ou total, ou aplicação indevida, constituirão anulação de despesa, ou receita orçamentária, se recolhidas após o encerramento do exercício.

II – O servidor que receber suprimento de fundos, na forma deste artigo, é obrigado a prestar contas de sua aplicação, procedendo-se, automaticamente, à tomada de contas se não o fizer no prazo assinalado pelo ordenador da despesa.

III – No âmbito federal, as despesas com suprimento de fundos serão efetivadas por meio do Cartão de Pagamento do Governo Federal – CPGF.

Está(ão) correta(s):

- a) I, apenas.
- b) II e III, apenas
- c) III, apenas.
- d) I e II, apenas.
- e) I II e III.

57. O Município Audazes dos Pampas apresentou as seguintes informações ocorridas no exercício de 20X1:

- Despesa de R\$ 20.000,00 empenhada em junho, liquidada em agosto e paga em setembro.
- Despesa de R\$ 8.000,00 empenhada, liquidada e paga em setembro.
- Despesa de R\$ 16.000,00 empenhada em agosto, liquidada e paga em novembro.
- Receita de R\$ 120.000,00 lançada em junho e arrecadada em setembro.
- Receita de R\$ 24.000,00 lançada em setembro e arrecadada em outubro.
- Receita de R\$ 28.000,00 realizada em setembro.

Assinale a opção que indica o total das despesas realizadas e o total das receitas executadas,

respectivamente, no mês de setembro de 20X1, nos termos da Lei n. 4.320/64:

- a) R\$ 8.000,00 e R\$ 120.000,00
- b) R\$ 8.000,00 e R\$ 148.000,00
- c) R\$ 28.000,00 e R\$ 148.000,00
- d) R\$ 28.000,00 e R\$ 172.000,00
- e) R\$ 44.000,00 e R\$ 172.000,00

LICITAÇÕES E CONTRATOS

Antônio Daud

58. Em relação ao Portal Nacional de Contratações Públicas (PNCP), assinale a alternativa INCORRETA:

- a) é obrigatória a divulgação centralizada no PNCP dos atos exigidos pela Lei 14.133/2021.
- b) é obrigatoriamente destinado à realização das contratações pelos órgãos públicos dos Poderes Executivo, Legislativo e Judiciário de todos os entes federativos.
- c) o Comitê Gestor da Rede Nacional de Contratações Públicas é presidido por um dos três representantes indicados pelo Presidente da República.
- d) o PNCP deverá conter as atas de registro de preços.
- e) o PNCP adotará o formato de dados abertos e observará as exigências previstas na Lei de Acesso à Informação (Lei nº 12.527/2011).

59. O edital de licitação para registro de preços deverá dispor sobre, EXCETO:

- a) quantidade máxima de cada item que poderá ser adquirida.
- b) possibilidade de se previrem preços diferentes quando admitida cotação variável em razão do tamanho do lote.
- c) possibilidade de o licitante oferecer ou não proposta em quantitativo inferior ao máximo previsto no edital, obrigando-se nos limites dela.
- d) vedação de registro de mais de um fornecedor ou prestador de serviço, em qualquer caso.
- e) vedação à participação do órgão ou entidade em mais de uma ata de registro de preços com o mesmo objeto no prazo de validade daquela de que já tiver participado, salvo na ocorrência de ata que tenha registrado quantitativo inferior ao máximo previsto no edital.

CRIMES EM LICITAÇÕES E CONTRATOS ADMINISTRATIVOS

Renan Araújo

60. O Município BETA instaurou procedimento licitatório com vistas à contratação de serviços de limpeza e conservação de fachadas, um serviço especializado que não poderia ser executado pelos servidores do município. As empresas ALFA, DELTA e ÔMEGA apresentaram propostas, cujo sigilo deveria ser mantido até o momento oportuno. Francisco, funcionário público do Município BETA, por curiosidade, abriu as propostas e delas teve conhecimento, apenas para saber o preço médio deste tipo de serviço, já que pretendia, futuramente, abrir uma empresa com a mesma finalidade. Francisco não teve a intenção de beneficiar ou prejudicar qualquer dos concorrentes, tampouco teve a intenção de causar prejuízo à administração pública.

Nesse caso, a conduta de Francisco configura:

- a) fato atípico
- b) Crime de Violação de sigilo em licitação
- c) Crime de Frustração do caráter competitivo de licitação
- d) Crime de Perturbação de processo licitatório
- e) Crime de Fraude em licitação ou contrato

EIXO TEMÁTICO 5

GESTÃO DOCUMENTAL

Ricardo Campanário

61. A qualidade segundo a qual os arquivos refletem a estrutura, funções e atividades da entidade produtora em suas relações internas e externas é a:

- a) unicidade;
- b) organicidade;
- c) proveniência;
- d) indivisibilidade;
- e) integridade.

62. Segundo a configuração que assumem de acordo com o sistema de signos utilizados na comunicação de seu conteúdo, permitindo que sejam denominados textual, iconográfico, entre outros, os documentos são classificados quanto ao (à):

- a) tipo;
- b) forma;
- c) gênero;
- d) espécie;
- e) suporte.

63. Visando ao tratamento do acervo arquivístico de uma instituição, o estabelecimento dos prazos de guarda dos documentos deve ser feito em seguida à:

- a) seleção;
- b) descrição;
- c) classificação;
- d) preservação;
- e) identificação.

TRANSPARÊNCIA PÚBLICA

Antônio Daud

64. A classificação de informação em qualquer grau de sigilo deverá ser formalizada em decisão que contenha, no mínimo, os seguintes elementos, EXCETO:

- a) assunto sobre o qual versa a informação.
- b) fundamento da classificação.
- c) indicação do prazo de sigilo, contado em anos, meses ou dias, ou do evento que defina o seu termo final.
- d) identificação da autoridade que a classificou.
- e) gravidade do risco ou dano à segurança da sociedade e do Estado.

65. Quanto ao tratamento de dados pessoais de crianças e adolescentes, é correto afirmar que:

- a) deverá ser realizado com o consentimento específico e em destaque dado por ambos os pais ou responsáveis legais.
- b) poderão ser coletados dados de crianças sem consentimento quando a coleta for necessária para contatar os pais ou o responsável legal, devendo ser imediatamente utilizados ou armazenados para uso futuro.

c) poderão ser coletados dados de crianças sem consentimento para sua proteção, podendo ser livremente repassados a terceiro.

d) a participação de crianças em jogos online fica condicionada ao amplo fornecimento de suas informações pessoais.

e) o controlador deve realizar todos os esforços razoáveis para verificar que o consentimento foi efetivamente dado pelo responsável pela criança, consideradas as tecnologias disponíveis.

TEORIAS DA COMUNICAÇÃO

Júlia Branco

66. Qual abordagem estratégica de comunicação pública é mais eficaz na mitigação da disseminação de desinformação durante uma crise de saúde, considerando os desafios de credibilidade, alcance e interação com públicos diversos?

- a) Focar em comunicações intermitentes de dados científicos exclusivamente por meio de periódicos acadêmicos e conferências especializadas.
- b) Implementar uma abordagem multifacetada que inclui interação direta com diferentes segmentos da população, uso de múltiplos canais de comunicação e monitoramento contínuo de informações falsas.
- c) Limitar a divulgação de informações detalhadas para evitar sobrecarga cognitiva, concentrando-se apenas em comunicados oficiais esporádicos.
- d) Centralizar toda a comunicação de acordo com a visão de um único cientista, garantindo a consistência comunicacional e a veracidade dos fatos apresentados.
- e) Ignorar ativamente a desinformação presente em redes sociais para evitar dar visibilidade a fontes não verificadas e amplificar conteúdos enganosos.

67. Como a análise avançada de métricas de redes sociais pode ser utilizada para aprimorar as estratégias de comunicação dos órgãos públicos, considerando a complexidade dos dados e a diversidade do público?

- a) Desconsiderando sistematicamente feedbacks negativos para evitar o impacto negativo na moral da equipe de comunicação, focando exclusivamente nos dados positivos.
- b) Concentrando-se unicamente em métricas superficiais como o número de seguidores e curtidas, sem levar em conta a qualidade das interações e o contexto das mensagens.
- c) Implementando uma abordagem holística que envolve a análise de múltiplas dimensões de dados, incluindo alcance orgânico e pago, engajamento segmentado por demografia, sentimentos das interações, tempo de resposta, e correlação entre atividades online e offline, para adaptar e otimizar continuamente as campanhas de comunicação.
- d) Utilizando métricas exclusivamente para benchmarking contra outras instituições públicas, sem aplicar os insights obtidos para realizar ajustes nas práticas de comunicação.
- e) Baseando-se exclusivamente em métricas qualitativas, desconsiderando a importância dos dados quantitativos e estatísticos na avaliação do impacto comunicacional.

68. Qual é o principal desafio enfrentado pelos órgãos públicos ao utilizar redes sociais para comunicação, levando em consideração a necessidade de manter a credibilidade, alcance e eficiência, em comparação com canais tradicionais?

- a) Adaptar a comunicação para um formato extremamente formal e especializado, que pode alienar segmentos mais amplos do público.
- b) Superar a suposta limitação das redes sociais em atingir uma audiência diversificada e segmentada.
- c) Gerenciar a complexidade e o volume de feedback e interações em tempo real, equilibrando a necessidade de respostas rápidas e precisas com a

manutenção de uma narrativa coerente e credível, além de integrar insights provenientes dessas interações nas políticas e comunicações subsequentes.

- d) Manter uma presença constante e consistente nas redes sociais devido a restrições orçamentárias, sem considerar a possibilidade de parcerias e colaborações que poderiam ampliar o alcance e otimizar recursos.
- e) Navegar pela burocracia interna para obter aprovação da comunicação pela alta administração, que pode atrasar significativamente a produção e reduzir a relevância temporal das informações.

69. Quais são as características que diferenciam a reportagem da notícia no jornalismo, considerando a estrutura, profundidade e abordagem narrativa?

- a) A notícia apresenta uma estrutura rígida e detalhada com ampla análise dos fatos, enquanto a reportagem é caracterizada por uma estrutura flexível e uma abordagem superficial.
 - b) A notícia é predominantemente objetiva e concisa, focando nos fatos essenciais, enquanto a reportagem permite uma maior profundidade, contextualização e uso de técnicas narrativas mais elaboradas para explorar os fatos.
 - c) A notícia se baseia em informações subjetivas e opiniões dos jornalistas, enquanto a reportagem se restringe estritamente a dados objetivos e estatísticos.
 - d) A notícia frequentemente utiliza uma linguagem coloquial, enquanto a reportagem adota um tom formal e técnico.
 - e) A notícia e a reportagem não possuem diferenças significativas em termos de estrutura e abordagem narrativa.
-

70. Em um cenário de crise envolvendo órgãos públicos, qual é a relevância estratégica da comunicação de crise e quais são os elementos essenciais para sua gestão eficaz, considerando a complexidade das interações com múltiplos stakeholders e a necessidade de manutenção da credibilidade institucional?

- a) A comunicação de crise é vital para mitigar danos à reputação e deve ser gerida por meio de respostas imediatas, precisas e transparentes, assegurando uma coordenação interdepartamental robusta e a utilização de uma variedade de canais de comunicação para garantir o alcance eficaz a todos os stakeholders, incluindo a integração de feedback e adaptação contínua das mensagens.
 - b) A principal prioridade da comunicação de crise deve ser a proteção da imagem da alta administração, garantindo que qualquer informação potencialmente negativa seja rigorosamente controlada e suprimida para evitar danos à reputação.
 - c) A comunicação de crise deve ser centralizada exclusivamente na emissão de comunicados de imprensa formais, descartando a necessidade de engajamento por meio de outras plataformas de comunicação, como redes sociais e websites, para manter a formalidade e a autoridade da mensagem.
 - d) A comunicação de crise não possui importância crítica, pois os incidentes raramente afetam a percepção pública dos órgãos públicos de maneira significativa, permitindo que as operações normais continuem sem interrupções notáveis.
 - e) Uma comunicação de crise eficaz pode ser alcançada por meio da censura rigorosa e do controle estrito sobre as informações divulgadas ao público, assegurando que apenas as mensagens aprovadas sejam transmitidas para evitar a propagação de informações potencialmente prejudiciais.
-

Discursiva

Vila Saúde é uma cidade brasileira com uma população de 500.000 habitantes, situada em um país em desenvolvimento. A região tem enfrentado desafios significativos na área da saúde, incluindo altas taxas de doenças infecciosas e uma cobertura vacinal abaixo das metas estabelecidas pela Organização Mundial da Saúde (OMS). Para abordar esses desafios, o governo local, com apoio de organizações internacionais, decidiu implementar um programa de vacinação universal, com o objetivo de aumentar a cobertura vacinal para 95% da população em cinco anos.

Objetivos do Programa: aumentar a cobertura vacinal contra doenças infecciosas prioritárias, como sarampo, poliomielite e HPV; reduzir a incidência dessas doenças e suas complicações na população; e promover a conscientização sobre a importância da vacinação na prevenção de doenças.

Nesse contexto, considerando todas as informações oferecidas, elabore um texto dissertativo que apresente uma estratégia de avaliação para esse programa que aborde os seguintes tópicos:

- a) Mencione ao menos duas ações para a implementação do programa;
- b) Mencione ao menos dois possíveis desafios enfrentados por essa política;
- c) Apresente, ao menos, uma possível articulação da política em questão com outras políticas;
- d) Apresente o público-alvo da política;
- e) Explique o que é eficiência, eficácia e efetividade. Proponha ao menos um indicador de processo, de resultado e de impacto.

Extensão: até 45 linhas.

Folha de Resposta

01	
02	
03	
04	
05	
06	
07	
08	
09	
10	
11	
12	
13	
14	
15	
16	
17	
18	
19	
20	
21	
22	
23	
24	
25	
26	
27	
28	
29	
30	

Folha de Resposta

31	
32	
33	
34	
35	
36	
37	
38	
39	
40	
41	
42	
43	
44	
45	
46	
47	
48	
49	
50	
51	
52	
53	
54	
55	
56	
57	
58	
59	
60	

NÃO É ASSINANTE?

Confira nossos planos, tenha acesso a milhares de cursos e participe gratuitamente dos projetos exclusivos. Clique no link!

<http://estrategi.ac/assinaturas>

CONHEÇA NOSSO SISTEMA DE QUESTÕES

Estratégia Questões nasceu maior do que todos os concorrentes, com mais questões cadastradas e mais soluções por professores. Clique no link e conheça!

<http://estrategi.ac/ok1zt0>
