



2º SIMULADO FINAL

BACEN

Cargo: Analista - Área 2 -
Economia e Finanças - Pós-Edital

Simulado

Simulado Final BACEN (Área 2 - Economia e Finanças)

Nome: _____

INFORMAÇÕES SOBRE O SIMULADO

- 1 - Este simulado conta com questões focadas no concurso para **Área 2 - Economia e Finanças do BACEN**;
- 2 - A prova contém itens que abordam conhecimentos cobrados no edital do concurso;
- 3 - As questões são inéditas e foram elaboradas pelos nossos professores com base no perfil da banca organizadora;
- 4 - Os participantes têm das **8:00h às 13:30h** para responder às questões e preencher o Gabarito Eletrônico;
- 5 - O link para preencher o formulário com seu gabarito está localizado logo após estas instruções;

PREENCHA SEU GABARITO

Clique no link, ou copie e cole no seu navegador, para preencher seu gabarito.

<https://forms.gle/UirgcrEVu6Ht14oA9>

01 - CE	16 - CE	31 - CE	46 - CE	61 - CE	76 - CE	91 - CE	106 - CE
02 - CE	17 - CE	32 - CE	47 - CE	62 - CE	77 - CE	92 - CE	107 - CE
03 - CE	18 - CE	33 - CE	48 - CE	63 - CE	78 - CE	93 - CE	108 - CE
04 - CE	19 - CE	34 - CE	49 - CE	64 - CE	79 - CE	94 - CE	109 - CE
05 - CE	20 - CE	35 - CE	50 - CE	65 - CE	80 - CE	95 - CE	110 - CE
06 - CE	21 - CE	36 - CE	51 - CE	66 - CE	81 - CE	96 - CE	111 - CE
07 - CE	22 - CE	37 - CE	52 - CE	67 - CE	82 - CE	97 - CE	112 - CE
08 - CE	23 - CE	38 - CE	53 - CE	68 - CE	83 - CE	98 - CE	113 - CE
09 - CE	24 - CE	39 - CE	54 - CE	69 - CE	84 - CE	99 - CE	114 - CE
10 - CE	25 - CE	40 - CE	55 - CE	70 - CE	85 - CE	100 - CE	115 - CE
11 - CE	26 - CE	41 - CE	56 - CE	71 - CE	86 - CE	101 - CE	116 - CE
12 - CE	27 - CE	42 - CE	57 - CE	72 - CE	87 - CE	102 - CE	117 - CE
13 - CE	28 - CE	43 - CE	58 - CE	73 - CE	88 - CE	103 - CE	118 - CE
14 - CE	29 - CE	44 - CE	59 - CE	74 - CE	89 - CE	104 - CE	119 - CE
15 - CE	30 - CE	45 - CE	60 - CE	75 - CE	90 - CE	105 - CE	120 - CE

SIMULADO NO SISTEMA DE QUESTÕES

Clique no link, ou copie e cole no seu navegador, para fazer este simulado também no SQ!

<https://coruja.page.link/P9RQ>

CONHECIMENTOS BÁSICOS**LÍNGUA PORTUGUESA***Adriana Figueiredo***TEXTO I****ARGUMENTAÇÃO**

A vida em sociedade trouxe aos seres humanos um aprendizado extremamente importante: não se poderiam resolver todas as questões pela força, era preciso usar a palavra para persuadir os outros a fazerem alguma coisa. Por isso, o aparecimento da argumentação está ligado à vida em sociedade e, principalmente, ao surgimento das primeiras democracias. No contexto em que os cidadãos eram chamados a resolver as questões da cidade é que surgem também os primeiros tratados de argumentação. Eles ensinavam a arte da persuasão.

Todo discurso tem uma dimensão argumentativa. Alguns se apresentam como explicitamente argumentativos (por exemplo, o discurso político, o discurso publicitário), enquanto outros não se apresentam como tal (por exemplo, o discurso didático, o discurso romanesco, o discurso lírico). No entanto, todos são argumentativos: de um lado, porque o modo de funcionamento real do discurso é o dialogismo; de outro, porque sempre o enunciador pretende que suas posições sejam acolhidas, que ele mesmo seja aceito, que o enunciatário faça dele uma boa imagem.

Se, como ensinava Bakhtin, o dialogismo preside a construção de todo discurso, então um discurso será uma voz nesse diálogo discursivo incessante que é a história. Um discurso pode concordar com outro ou discordar de outro. Se a sociedade é dividida em grupos sociais, com interesses divergentes, então os discursos são sempre o espaço privilegiado de luta entre vozes sociais, o que significa que são precipuamente o lugar da contradição, ou seja, da argumentação, pois a base de toda a dialética é a exposição de uma tese e sua refutação.

FIORIN, José Luiz. Disponível em:

<www.editoracontexto.com.br/blog/argumentacao-jose-luiz-fiorin/>.

Acesso em: 13 dez. 2018 (adaptado).

A respeito das ideias e da tipologia do texto I, julgue os itens subsequentes.

01. Quanto ao tipo textual, o texto I classifica-se como argumentativo.

02. Segundo o texto, o surgimento da argumentação está diretamente ligado à vida em sociedade e à necessidade de compreender o ponto de vista dos demais cidadãos.

03. Infere-se que o objetivo dos primeiros tratados de argumentação era ensinar a arte da persuasão.

04. De acordo com as ideias do texto, embora haja discursos que não pareçam persuasivos, todos os discursos têm um aspecto argumentativo.

05. No último parágrafo, “são precipuamente o lugar da contradição”, o termo “precipuamente”, poderia ser substituído, sem prejuízo de sentido, por essencialmente.

Julgue os itens subsequentes, em relação às estruturas linguísticas do texto I.

06. Sem prejuízo para o sentido do trecho “Todo discurso tem uma dimensão argumentativa”, do segundo parágrafo, o autor poderia ter optado pelo emprego do artigo “o” logo após o termo “todo”.

07. Estariam mantidas a correção gramatical e a coerência do texto caso se substituísse a forma verbal “ensinava”, no trecho do terceiro parágrafo “Se, como ensinava Bakhtin, o dialogismo preside a construção de todo discurso”, por “ensina”.

08. No trecho “não se poderiam resolver”. no primeiro parágrafo, a forma pronominal “se” poderia ser corretamente deslocada para logo após a forma verbal “poderiam”.

09. No último parágrafo, vocábulo “então” é empregado, nas duas ocorrências, com valor conclusivo.
10. No trecho “era preciso usar a palavra”, no primeiro parágrafo, a oração “usar a palavra” funciona como complemento do termo “preciso”.
11. No trecho do primeiro parágrafo “No contexto em que os cidadãos eram chamados” a substituição de “em que” por onde prejudicaria a correção do texto.
12. Os sentidos e a correção gramatical do texto seriam preservados caso se deslocasse o vocábulo “sempre”, no trecho “então os discursos são sempre o espaço privilegiado”, no terceiro parágrafo, para imediatamente antes da forma verbal “são”

TEXTO II

A catinga estendia-se, de um vermelho indeciso salpicado de manchas brancas que eram ossadas. O voo negro dos urubus fazia círculos altos em redor de bichos moribundos.

— Anda, excomungado.

O pirralho não se mexeu, e Fabiano desejou matá-lo. Tinha o coração grosso, queria responsabilizar alguém pela sua desgraça. A seca aparecia-lhe como um fato necessário — e a obstinação da criança irritava-o. Certamente esse obstáculo miúdo não era culpado, mas dificultava a marcha, e o vaqueiro precisava chegar, não sabia onde.

Tinham deixado os caminhos, cheios de espinhos e seixos, fazia horas que pisavam a margem do rio, a lama seca e rachada que escaldava os pés.

Pelo espírito atribulado do sertanejo passou a ideia de abandonar o filho naquele descampado. Pensou nos urubus, nas ossadas, coçou a barba ruiva e suja, irresoluto, examinou os arredores. Sinha Vitória estirou o beíço indicando vagamente uma direção e afirmou com alguns sons guturais que estavam perto. Fabiano meteu a faca na bainha, guardou-a no cinturão, acorrou-se,

pegou no pulso do menino, que se encolhia, os joelhos encostados ao estômago, frio como um defunto. Aí a cólera desapareceu e Fabiano teve pena. Impossível abandonar o anjinho aos bichos do mato. Entregou a espingarda a Sinha Vitória, pôs o filho no cangote, levantou-se, agarrou os bracinhos que lhe caíam sobre peito, moles, finos como cambitos. Sinha Vitória aprovou esse arranjo, lançou de novo a interjeição gutural, designou os juazeiros invisíveis.

E a viagem prosseguiu, mais lenta, mais arrastada, num silêncio grande.

(RAMOS, Graciliano. *Vidas Secas*. 37ª, São Paulo: Record, 1977, p. 10-11)

A respeito das ideias e da tipologia do texto II, julgue os itens subsequentes.

13. No primeiro parágrafo do texto II, predomina a tipologia descritiva.
14. É correto inferir das ideias veiculadas no texto que Fabiano age inteiramente com ira e negligência para com o próprio filho.
15. De acordo com o texto, o sertanejo sabia exatamente para onde estava indo.
16. Deduz-se que Sinha Vitória tinha pressa para chegar, já que os caminhantes estavam perto de seu destino.
17. No trecho do terceiro parágrafo “Tinha o coração grosso, queria responsabilizar alguém pela sua desgraça” há uma relação de oposição entre as orações.

Julgue os itens subsequentes, em relação às estruturas linguísticas do texto II.

18. No trecho do terceiro parágrafo “A seca aparecia-lhe como um fato necessário – e a obstinação da criança irritava-o” os pronomes “o” e “lhe” se referem a Fabiano.
19. Em “Certamente esse obstáculo miúdo”, no terceiro parágrafo, a inserção de vírgula imediatamente após “Certamente” prejudicaria a correção gramatical do texto.
20. No trecho do terceiro parágrafo “dificultava a marcha, e o vaqueiro precisava chegar” o emprego da vírgula é facultativo.
21. Estaria mantida a correção gramatical do texto caso o pronome “se”, no trecho do primeiro parágrafo “A catinga estendia-se”, fosse deslocado para logo antes da forma verbal “estendia”.
22. No trecho do quarto parágrafo “a lama seca e rachada que escaldava os pés”, a flexão da forma verbal “escaldava” no singular justifica-se pela concordância verbal com o vocábulo “lama”.
23. A correção do texto seria mantida caso a forma verbal “fazia”, no trecho do primeiro parágrafo “O voo negro dos urubus fazia círculos”, fosse flexionada no plural — faziam.
24. O emprego do sinal indicativo de crase, no trecho do quinto parágrafo “passou a ideia”, manteria a correção gramatical do texto.
25. No trecho do terceiro parágrafo “O pirralho não se mexeu”, o vocábulo “se” expressa reflexividade.

RACIOCÍNIO LÓGICO

Eduardo Mocellin

Considerando os conectivos lógicos usuais e que as letras maiúsculas representam proposições simples, julgue os itens **26 a 30** a seguir.

26. Sendo P e Q proposições simples convenientemente escolhidas, a frase “Jairo, recomendo que você trabalhe menos e estude mais” pode ser descrita pela proposição composta $P \wedge Q$.

27. Considere que as três primeiras colunas da tabela-verdade da proposição composta $(P \Leftrightarrow (\sim Q)) \Rightarrow ((\sim R) \wedge P)$ sejam as seguintes:

P	Q	R
V	V	V
V	V	F
V	F	V
V	F	F
F	V	V
F	V	F
F	F	V
F	F	F

Nessa situação, a última coluna dessa tabela-verdade apresenta valores V ou F, tomados de cima para baixo, na seguinte sequência: V V F V F F V V.

28. A proposição composta $(P \wedge Q) \Rightarrow (R \Leftrightarrow S)$ é equivalente a $((\sim R) \Leftrightarrow (\sim S)) \Rightarrow ((\sim P) \vee (\sim Q))$.

29. A negação da proposição $(P \Rightarrow R) \wedge (Q \Rightarrow R)$ pode ser descrita por $(P \vee Q) \wedge (\sim R)$.

30. A proposição composta $[(P \Rightarrow Q) \wedge P] \wedge (\sim Q)$ é uma contradição.

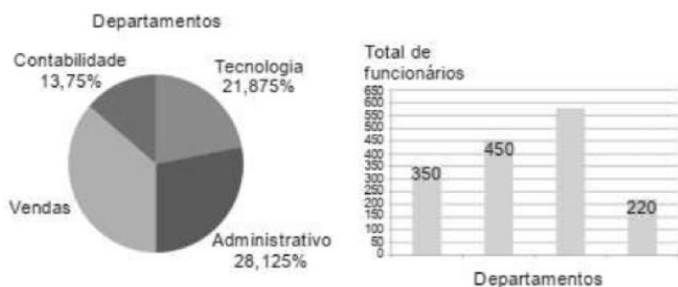
NOÇÕES DE ESTATÍSTICA*Carlos Henrique*

Os eventos A e B são tais que $P(A) = 0,4$ e $P(B) = 0,9$.

Julgue os itens seguintes:

- 31.** Pode-se afirmar que $30\% \leq P(A \cap B) \leq 40\%$
- 32.** Se A e B forem eventos independentes $P(A \cup B)$ será superior a 95%

O Estratégia concursos emprega vários funcionários distribuídos por quatro departamentos, que são: contabilidade, tecnologia, vendas e administrativo. Ambos os gráficos abaixo mostram a distribuição desses funcionários pelos departamentos da empresa.



Julgue os itens seguintes:

- 33.** A análise dos gráficos permite concluir corretamente que o total de funcionários do Estratégia Concursos que trabalham no setor de vendas é igual a 580
- 34.** Em um gráfico de setores o ângulo correspondente ao setor de Contabilidade é inferior a 50°

A quantidade de gols que o time Perna F.C. consegue fazer é uma variável aleatória discreta X tem cinco valores possíveis, 0, 1, 2, 3 e 4 com probabilidades respectivas iguais a 0,1; 0,3; 0,2; 0,3 e 0,1.

- 35.** Se $Y = 6 - 2X$, então a variância da variável Y é superior a 5.

DIREITO ADMINISTRATIVO*Herbert Almeida*

Com relação aos princípios administrativos, julgue os itens a seguir.

- 36.** A nomeação do cônjuge de prefeito para o cargo de secretário municipal, por se tratar de cargo público de natureza política, por si só, não caracteriza nepotismo ou ato de improbidade administrativa.
- 37.** É desnecessária a observância da garantia do devido processo legal, em especial, do contraditório e da ampla defesa, relativamente à inscrição de entes públicos em cadastros federais de inadimplência, uma vez que as infrações cometidas por entes políticos gozam de natureza objetiva.
- Acerca do Regime Jurídico dos Servidores Públicos Civis da União, com base no entendimento dos tribunais superiores, julgue os itens a seguir.
- 38.** A falta de intimação do servidor público, após a apresentação do relatório final pela comissão processante, em processo administrativo disciplinar, não configura ofensa às garantias do contraditório e da ampla defesa.

39. Mesmo que devidamente motivada e com amparo em investigação ou sindicância, é vedada a instauração de processo administrativo disciplinar com base em denúncia anônima, em face do poder-dever de autotutela imposto à Administração.

José, agente público federal, praticou ato de improbidade administrativa que causou um prejuízo ao erário no montante de R\$ 100 mil. O Ministério Público, na ação de improbidade, também requereu a condenação de José ao pagamento de mais R\$ 100 mil, a título de multa civil. Em virtude disso, o pedido de indisponibilidade dos bens feito pelo *Parquet* englobou os bens do réu em montante equivalente a R\$ 200 mil. Acerca da Lei de Improbidade Administrativa (Lei nº 8.429/1992 e suas alterações), com base no entendimento jurisprudencial mais recente, julgue o item a seguir.

40. É possível a inclusão do valor de eventual multa civil na medida de indisponibilidade de bens decretada em ação de improbidade administrativa.

FUNDAMENTOS DE MICROECONOMIA E MACROECONOMIA

Amanda Aires

41. A soma do Produto Interno Bruto (PIB) nominal e da inflação resulta no PIB real.

42. O M1 inclui o dinheiro em poder do público e os depósitos à vista.

43. O multiplicador monetário tende a ser maior que 1.

44. O Banco Central pode influenciar a oferta monetária apenas por meio da política de reservas obrigatórias.

45. O superávit na conta corrente do balanço de pagamentos sempre implica um superávit na balança comercial.

46. Em um mercado de concorrência perfeita, os preços são determinados pelo equilíbrio entre oferta e demanda.

47. As curvas de indiferença são utilizadas para analisar a restrição orçamentária do consumidor.

48. Uma curva de indiferença mostra todas as combinações de dois bens que proporcionam ao consumidor o mesmo nível de satisfação.

49. A inclinação da restrição orçamentária é determinada pela razão dos preços dos bens.

50. O equilíbrio do consumidor ocorre no ponto onde a curva de indiferença é tangente à restrição orçamentária.

CONHECIMENTOS ESPECÍFICOS

MACROECONOMIA

Celso Natale

51. A inconsistência temporal da política monetária, conceito abordado principalmente pela escola novo-clássica, define que os políticos tendem a implementar políticas monetárias expansionistas com o objetivo de promover efeitos de longo prazo no produto e emprego.

- 52.** Redesconto, operações em mercado aberto e determinação das taxas de recolhimento compulsório são os instrumentos clássicos de política monetária, enquanto as políticas monetárias não convencionais incluem a política de crédito, a política de quase-débito e o quantitative easing.
- 53.** Entre os canais de transmissão da política monetária estão o crédito e a taxa de câmbio. No primeiro caso, trata-se da determinação do preço das reservas e do consequente spread cobrado pelos bancos em empréstimos, enquanto o segundo diz respeito à variação da taxa de câmbio em decorrência da atratividade de investimentos estrangeiros e domésticos em uma economia aberta com câmbio flutuante.
- 54.** O chamado Novo Consenso Macroeconômico (NCM) defende que uma taxa de inflação baixa e estável é essencial para o crescimento a longo prazo e que não existe uma relação de compensação entre inflação e desemprego no longo prazo. Outra característica do NCM é que a discricionariedade na condução da política monetária deve ser restrita: deve haver algum grau de discricionariedade para acomodar choques de demanda e evitar uma volatilidade excessiva do produto.
- 55.** O Acordo de Basileia apresentou os objetivos de reforçar a solidez e a estabilidade do sistema bancário internacional e minimizar as desigualdades competitivas entre as instituições financeiras. No Brasil, devido à implantação desse acordo, foram introduzidas as exigências de capital mínimo, em função do risco de suas operações passivas.
- 56.** Instituições Financeiras que exercem atividade internacional relevante, independentemente de seu porte, são enquadradas no segmento S1 do Sistema Financeiro Nacional.
- 57.** A possibilidade de perda devido à redução dos ganhos esperados causada pela piora da qualidade de crédito do tomador é uma situação considerada no conceito de risco operacional.
- 58.** A teoria keynesiana considera que os preços são rígidos, indicando que em uma situação de recessão as empresas são resistentes em reduzir suas margens de lucro ao mesmo tempo em que os sindicatos de trabalhadores se organizam para evitar reduções nominais nos salários.
- 59.** A elevação da propensão marginal a poupar proporciona uma variação positiva no tamanho do multiplicador keynesiano.
- 60.** A curva IS é negativamente inclinada porque há uma relação inversa entre a taxa de juros e a renda.
- 61.** A hipótese segundo a qual os agentes econômicos formam suas expectativas de inflação com base na inflação recentemente observada é denominada como expectativas racionais.
- 62.** A hipótese de neutralidade da moeda é consistente com uma curva de Phillips vertical, onde nem expansões fiscais nem monetárias conseguem influenciar o nível de produto.

63. Considere que uma economia seja descrita pelas equações abaixo, em que u é a taxa de desemprego, g é a taxa de crescimento da economia, π é a taxa de inflação, g_m é a taxa de crescimento da oferta de moeda e t é o indicativo de tempo, base anual.

$$u_t = u_{t-1} - 0,2(g_t - 0,03)$$

$$\pi_t = \pi_{t-1} - (u_t - 0,08)$$

$$g_t = g_{mt} - \pi_t$$

Com base nas informações apresentadas acima, julgue o item que se segue.

Caso o Banco Central reduza a taxa de inflação de 10% para 5% ao ano de uma única vez, a taxa de desemprego subirá para 13%.

64. As estatísticas fiscais calculadas pelo critério “abaixo da linha” correspondem ao confronto de receitas e despesas relacionadas.

65. O resultado primário do setor público corresponde ao resultado obtido quando se incluem no resultado operacional os juros líquidos, o que possibilita a avaliação das contas públicas no presente, isto é, sem considerar a influência dos juros, que são o resultado de déficits passados e que deram origem à dívida pública.

66. O Modelo IS-LM relaciona o equilíbrio entre a oferta e a demanda agregada na economia, mostrando como o equilíbrio no mercado de bens (IS) se relaciona com o mercado monetário (LM) para determinar a taxa de juros e a produção de equilíbrio. Com base nesse modelo, julgue o item subsequente.

A venda de títulos públicos implica em deslocamento da curva LM para a direita.

67. O Modelo IS-LM relaciona o equilíbrio entre a oferta e a demanda agregada na economia, mostrando como o equilíbrio no mercado de bens (IS) se relaciona com o mercado monetário (LM) para determinar a taxa de juros e a produção de equilíbrio. Com base nesse modelo, julgue o item subsequente.

Considerando o caso em que a curva LM encontra-se vertical e a curva IS negativamente inclinada, o aumento de gastos públicos será ineficaz para aumentar a renda da economia.

68. De acordo com o modelo de crescimento de Solow, a taxa de poupança e o estoque de capital por trabalhador são grandezas diretamente relacionadas, de modo que o estoque de capital por trabalhador será tão maior, quanto maior for a taxa de depreciação.

MICROECONOMIA

Celso Natale

69. No que diz respeito à teoria do consumidor, avalie o item a seguir.

Considere uma economia com dois bens, X e Y, onde X está representado no eixo vertical, e Y, no eixo horizontal. Nessa configuração, se o preço de X for duplicado e o de Y for triplicado, a restrição orçamentária do consumidor se deslocará para a esquerda e se tornará mais inclinada.

70. Considere a função utilidade (U) do consumidor descrita por $U = 5x + 2y$, em que x é quantidade demandada do bem X, e y é a quantidade demandada do bem Y. Com relação a essa especificação, julgue o item que se segue.

Os bens X e Y representam complementares perfeitos.

71. Considerando que a economia comportamental possui como fundamentação a aplicação prática da compreensão do comportamento humano, julgue o item a seguir.

A teoria da perspectiva demonstra que os agentes avaliam ganhos e perdas de forma assimétrica.

72. Dado que a economia comportamental se fundamenta na aplicação prática da compreensão do comportamento humano, avalie o seguinte item.

A economia comportamental destaca a importância do design das escolhas, indicando que a ordem de apresentação ou a alteração de padrões pode influenciar significativamente os resultados das decisões, situação compatível com o viés do enquadramento.

73. Um banco está projetando sua atuação nos próximos cinco anos em duas de suas agências, X e Y. Para a agência X, pretende expandir a área de atendimento ao cliente, bem como adicionar dez novos caixas eletrônicos. Para a agência Y, a projeção envolve apenas a contratação de mais funcionários para aprimorar os diversos serviços prestados. Acerca da situação hipotética precedente e com base na teoria neoclássica da produção, julgue o item seguinte.

Ambas as projeções indicadas são estudos econômicos de longo prazo, uma vez que envolvem um horizonte temporal maior que um ano.

74. A respeito dos custos de produção no curto e longo prazo, julgue o item seguinte.

O custo médio é crescente quando o custo marginal é maior que o custo variável médio.

75. Em um mercado de concorrência perfeita, atuam dois grupos de empresas, cada um utilizando diferentes tipos de tecnologia para produzir o mesmo produto. A função de custo do primeiro grupo, composto por 10 empresas, é dada por $C_1(x)=x^2+10$ enquanto a função de custo do segundo grupo, composto por 5 empresas, é dada por $C_2(x)=0,5x^2+20$, onde x representa a quantidade produzida do produto.

Nessa situação, se a demanda de mercado do produto é dada por $X=110-p$, onde p é o preço do produto, a quantidade produzida por cada empresa do segundo grupo no equilíbrio de mercado será igual a 10.

76. Em relação à análise da indústria e da concorrência, julgue o item subsequente.

Para analisar a evolução de uma indústria, pode-se utilizar agregados como o índice de Herfindahl, o índice de Hall-Tideman e o índice de entropia de Theil. Este último, ao contrário dos demais, representa a razão de concentração dos maiores grupos na indústria, como as três, cinco ou dez maiores empresas, por exemplo.

77. Duas corretoras de valores, X e Y, competem no mercado de investimentos e, como resultado, cada uma tem uma receita de R\$ 80 milhões por bimestre. Caso uma delas reduza suas taxas de corretagem, conseguirá atrair clientes da outra corretora, e a nova distribuição fará com que a corretora que tiver reduzido as taxas obtenha uma receita bimestral de R\$ 100 milhões, enquanto a outra, se não reduzir suas taxas, terá uma receita bimestral de R\$ 40 milhões. Se ambas reduzirem as taxas simultaneamente, a receita bimestral de cada uma delas será de R\$ 60 milhões. Essas interações estão representadas na tabela a seguir, em que os pares ordenados (x, y) mostram a receita da corretora X e da corretora Y, respectivamente, caso as decisões sejam as apresentadas em cada linha e coluna.

		Corretora Y	
		Mantém a taxa	Baixa a taxa
Corretora X	Mantém a taxa	(80,80)	(40,100)
	Baixa a taxa	(100,40)	(60,60)

A partir das informações apresentadas na situação hipotética precedente, e ignorando futuras interações entre as companhias, julgue o item que se segue.

Na situação apresentada, o equilíbrio de Nash é um eficiente no sentido de Pareto.

78. Dado que a Lei de Walras fundamenta-se na teoria do equilíbrio geral, avalie o seguinte item.

A Lei de Walras afirma que, em um mercado de bens e serviços em equilíbrio, se todos os mercados menos um estiverem equilibrados, então o último mercado também estará em equilíbrio. Isso implica que a soma das demandas líquidas agregadas em todos os mercados deve ser zero.

FINANÇAS

Paulo Portinho

79. Quanto ao mercado de opções, avalie a informação a seguir:

Um investidor tem 1.000 ações da empresa X e vende 1.000 opções de venda com preço de exercício a R\$ 9,00 e prêmio de R\$ 1,50 cada. Seu patrimônio naquele dia era composto por 1.000 ações, mais o resultado da venda das opções. Considerando que as ações estivessem sendo negociadas a R\$ 10,00 quando ele lançou as opções de venda e que ele as vendeu imediatamente após lançar as opções, é possível dizer que ele terá um ganho patrimonial certo, independentemente da cotação da ação na data de exercício.

80. Quanto aos retornos dos fundos de investimento, avalie a informação a seguir:

	Retorno	Risco (DP)
Carteira A	12%	6,0%
Carteira B	12%	4,5%
Carteira C	15%	5,0%
Carteira D	15%	7,0%
Carteira E	9%	4,0%
Carteira F	9%	3,0%

Com base nas opções de carteiras acima, pode-se dizer que o investidor conseguirá, racionalmente, eliminar pelo menos 3 opções, e avaliar 2 como equivalentes em termos de relação risco e retorno.

81. Sobre securitização, avalie a afirmativa a seguir.

Os valores mobiliários derivados do processo de securitização podem ser emitidos em classes com diferentes graus de risco.

Os títulos/cotas de classe Sênior não se subordinam para efeitos de pagamento de direitos, amortização e resgate, e as cotas subordinadas podem ter diferenciação entre elas sobre os direitos sobre amortização e resgate.

82. Uma instituição financeira realizou um teste com suas carteiras de fundos calculando qual seria o valor em risco (VAR) para situações extremas nas variações de parâmetros de mercado. Esse modelo de teste prudencial é conhecido como teste de cenários.

83. Considere uma carteira com retorno R_1 e desvio padrão S_1 e valor total de mercado W . Caso seja adicionado um ativo a essa carteira, com o mesmo valor de mercado total, retorno R_2 e desvio padrão S_2 , o novo desvio padrão da carteira será menor ou igual a:

$$(0,5.S_1 + 0,5.S_2)$$

84. Sobre as normas vigentes para operações compromissadas, até 2016, todas as compromissadas eram isentas de IOF, inclusive as emitidas por instituições integrantes do mesmo grupo econômico. Com o Decreto nº 8.731, de 2016, as operações compromissadas de emissores do mesmo grupo econômico e inferiores a 30 dias, passaram a ser tributadas pelo IOF

85. Sobre a Estrutura a Termo de Taxas de Juros, avalie os itens a seguir:

A figura abaixo mostra uma ETTJ decrescente em juros nominais e crescente em juros reais.

	Retorno	Retorno Real
Ano 1	12,5%	3,5%
Ano 2	12,0%	4,0%
Ano 3	11,0%	4,5%
Ano 4	10,0%	5,0%
Ano 5	9,5%	5,0%
Ano 6	9,0%	5,0%

Considerando as curvas de juros reais e nominais dispostas na tabela anterior, pode-se dizer que essa economia apresenta juros nominais mais altos no curto prazo, pois há expectativa de crescimento inflacionário no futuro.

86. Sobre a Estrutura a Termo de Taxas de Juros, avalie os itens a seguir:

A figura abaixo mostra uma ETTJ decrescente em juros nominais e crescente em juros reais.

	Retorno	Retorno Real
Ano 1	12,5%	3,5%
Ano 2	12,0%	4,0%
Ano 3	11,0%	4,5%
Ano 4	10,0%	5,0%
Ano 5	9,5%	5,0%
Ano 6	9,0%	5,0%

A inflação implícita de 5 anos, ao ano, é dada pela seguinte equação:

$$\frac{(1 + 9,5\%)^1}{(1 + 5,0\%)^1} - 1$$

87. As retas de alocação de capital (Capital Allocation Lines - CAL) descrevem todas as combinações possíveis entre ativos/portfólios de risco e o ativo sem risco.

A CML (Capital Market Line) é um caso especial de CAL em que a carteira de ativos de risco é representada pela carteira de mercado.

88. Sobre fundos de investimento, avalie a afirmativa a seguir.

Fundos de investimento imobiliário, fundos de investimento em direitos creditórios, fundos de investimento em participações e fundos cambiais são exemplos de fundos estruturados.

89. A respeito da teoria dos custos de transação, avalie a afirmativa a seguir.

No lançamento de novas ações ou debêntures, que as empresas costumam usar como forma de capitalização, os custos de transação associados à negociação e efetivação do negócio são mais relevantes do que os custos associados à pesquisa e informação, e do que os custos associados ao enforcement do cumprimento de contratos.

90. Ao negociar ações, no mercado a termo, o investidor encontra algumas vantagens.

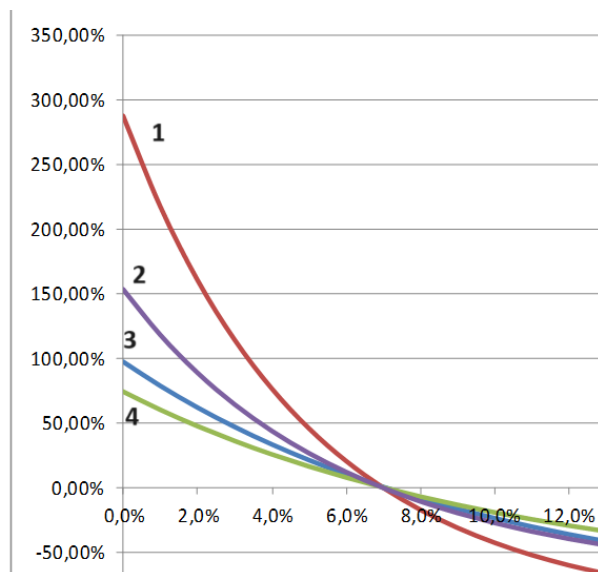
Uma delas, caso tenha as ações, é a possibilidade de realizar financiamento de caixa, que o investidor consegue ao vender suas ações a termo e recomprá-las à vista, recebendo os juros da operação a termo e mantendo as ações.

91. Um investidor comprou por R\$ 1,00 uma opção de venda de certo ativo X, opção tipo americana, num mercado bem organizado, onde se verificam as hipóteses de mercado eficiente, sendo o preço de exercício R\$ 10,00.

Desconsiderando todos os custos de transação, e considerando que não sabemos o prazo para o exercício, pode-se afirmar que, no momento da compra da ação, no mesmo mercado, o ativo X estava sendo negociado a um valor maior ou igual a R\$ 9,00.

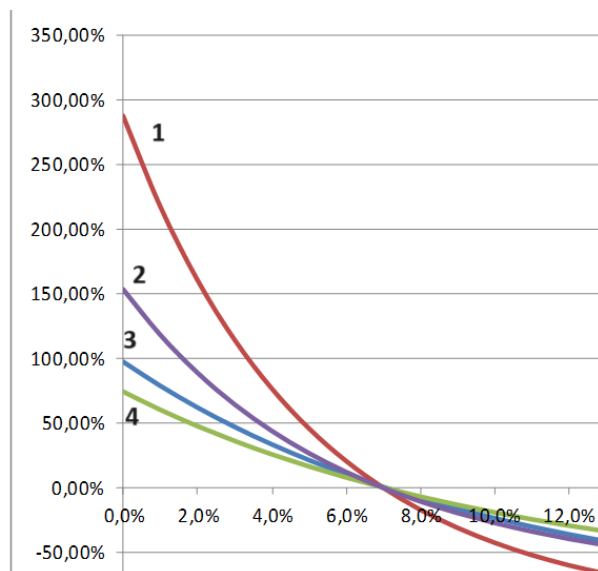
92. Sobre precificação de instrumentos de renda fixa é correto afirmar, que se a taxa do cupom for igual à YTM (yield to maturity), taxa na qual o título está sendo negociado no mercado hoje, o valor presente do título será igual ao valor de face, ainda que essa precificação tenha sido feita imediatamente antes do pagamento do cupom.

93. Sobre os conceitos de duration e convexidade, observe a figura a seguir:



A ordem crescente de Duration modificada nos títulos acima é 4, 3, 2 e 1.

94. Sobre os conceitos de duration e convexidade, observe a figura a seguir:



Considerando que não há descontinuidade nas curvas, pode-se afirmar que todos os títulos acima não têm cupom.

95. Considere que determinada carteira ampla e diversificada utilize a medida de risco denominada CAPM (capital-asset- pricing-model), que a covariância entre o retorno de um ativo i e o retorno da carteira de mercado seja igual a 4,375, a variância do mercado seja 3,50, o prêmio de risco da carteira de mercado seja de 10% e a taxa livre de risco represente 6%. Nessa situação, de acordo com o CAPM, o retorno esperado desse ativo será superior a 16% e inferior a 18,5%.

96. Entre os riscos associados às mudanças climáticas, encontra-se o risco de transição, que pode acarretar grandes mudanças políticas, legais, tecnológicas e de mercado para atender aos requisitos de mitigação e adaptação relacionados às mudanças climáticas.

Entre os riscos de transição, podemos citar riscos políticos e legais, riscos tecnológicos e riscos de danos físicos.

ESTATÍSTICA E ECONOMETRIA

Carlos Henrique

Em um experimento binomial, com n repetições, a média vale 2 e a variância 1,2.

Julgue os itens que se seguem:

97. O valor de n é igual a 4

98. A probabilidade de serem obtidos 3 sucessos nesse experimento é superior a 20%

99. Sendo $F(x)$ a função de distribuição da variável aleatória, o valor de $F(1)$ é superior a 35%

Suponha que o número de divórcios em uma grande cidade, seja uma variável aleatória X com distribuição de Poisson com média de λ divórcios. Sabe-se que a probabilidade de ocorrerem, mensalmente, 3 divórcios é igual a probabilidade de ocorrerem 4 divórcios.

Julgue o item seguinte:

100. Nessas condições, a probabilidade de, em um determinado mês, ocorrer pelo menos 2 divórcios é inferior a 90%

$$\text{Dados: } e^{-2} = 0,135; \quad e^{-4} = 0,018.$$

O número X de realizações de determinado experimento necessárias para obter o primeiro sucesso segue a distribuição geométrica.

Julgue o item subsequente.

101. Se, após realizadas cinco séries do experimento, cada série tiver terminado com o primeiro sucesso e os números de experimentos, em cada série, tiverem sido 5, 6, 6, 4 e 4, então o estimador de máxima verossimilhança para p é igual a 0,2.

O tempo de vida útil - em anos - de uma máquina de cortar papel é uma variável aleatória X com função exponencial com desvio padrão igual 5.

Julgue os itens seguintes:

102. A média é superior a 10

103. A probabilidade de o tempo de vida útil da máquina ser menor do que a média da variável X é igual a e^{-1}

Uma fabricante de móveis afirma que os móveis que ele produz duram em média 50 meses. Para testar essa hipótese, foram selecionados ao acaso 16 móveis produzidos pelo fabricante, registrados seus tempos de duração X_1, X_2, \dots, X_{16} e calculados os valores

$$\sum_{i=1}^{16} x_i = 640 \text{ e } \sum_{i=1}^{16} x_i^2 = 29440.$$

Julgue o item seguinte

104. O valor da estatística teste é superior a -2 .

Uma amostra aleatória de 100 valores de máquinas de café em um shopping forneceu um valor médio de R\$ 1.200,00. O desvio padrão da população é de R\$ 500,00. Seja Z_α o escore da curva normal padrão tal que $P(Z < Z_\alpha) = \alpha$, H_0 a hipótese nula do teste ($\mu = 1100$) e H_1 a hipótese alternativa ($\mu > 1100$).

Sabendo-se que H_0 foi rejeitada, julgue os itens 99 e 100

105. O valor do escore reduzido referente ao valor médio encontrado para a amostra e necessário para a comparação com Z_α é igual a 2

106. A um nível de significância β , $\beta > \alpha$, H_0 também teria sido rejeitada

Em 10 anos (de 2012 a 2021), foi registrado, em cada ano, o faturamento anual (Y) da empresa TOFER RADO, em milhões de reais, e o respectivo gasto anual com propaganda (X), em milhões de reais. Um modelo de regressão linear simples $Y_t = \alpha + \beta X_t + \varepsilon$, $t = 1, 2, \dots$ foi elaborado para se prever Y em função de X , considerando as informações registradas, em que Y_1 e X_1 são o faturamento e o gasto com propaganda em 2012, Y_2 e X_2 são o faturamento e o gasto com propaganda em 2013, e assim por diante. Os parâmetros α e β são desconhecidos e ε é o erro aleatório com as respectivas hipóteses do modelo de regressão linear simples.

As estimativas de α e β foram obtidas pelo método dos mínimos quadrados, e sabe-se que o valor da soma dos faturamentos e dos gastos com propaganda de 2012 a 2021 foram, em milhões de reais, iguais a 120 e 15, respectivamente.

Julgue os itens seguintes

107. Se a estimativa do coeficiente angular da reta obtida por meio do método dos mínimos quadrados foi de 1,8, então o valor de α é superior a 10 milhões

108. Se a estimativa do coeficiente angular da reta obtida por meio do método dos mínimos quadrados foi de 1,8, então a previsão do faturamento em um determinado ano, uma vez que a empresa gastou com propaganda neste ano 2 milhões de reais, é superior a 13 milhões

CONTABILIDADE DE INSTITUIÇÕES FINANCEIRAS

Amanda Aires

109. O COSIF estabelece que as instituições financeiras devem seguir o regime de competência para o reconhecimento de receitas e despesas.

110. As operações interfinanceiras de liquidez são aquelas realizadas entre instituições financeiras para ajustar suas necessidades de liquidez.

111. Os títulos mantidos até o vencimento devem ser contabilizados pelo valor de mercado.

112. As operações de crédito devem ser classificadas de acordo com o prazo de vencimento e o nível de risco.

113. Os investimentos mantidos para venda são aqueles que a instituição financeira pretende vender no curto prazo.

114. No arrendamento mercantil operacional, o bem arrendado é contabilizado como ativo do arrendador.

115. Ativos não financeiros mantidos para venda devem ser reclassificados como ativos circulantes.

116. O ativo imobilizado deve ser depreciado ao longo da sua vida útil estimada.

117. Os ativos intangíveis não precisam ser amortizados se tiverem vida útil indefinida.

118. Provisões devem ser reconhecidas quando há uma obrigação presente resultante de eventos passados e é provável que uma saída de recursos será necessária para liquidar essa obrigação.

119. O lucro líquido deve ser integralmente distribuído aos acionistas na forma de dividendos.

120. As demonstrações financeiras das instituições financeiras devem incluir notas explicativas detalhadas que forneçam informações adicionais sobre as principais contas.

Redação

Os olhos do mundo estarão voltados para o Brasil em novembro (2024), quando o país vai sediar a Cúpula do G20, principal fórum de cooperação econômica internacional. Aqui estarão representantes das 19 maiores economias do Planeta, além da União Europeia e, pela primeira vez, a União Africana.

<https://agenciabrasil.ebc.com.br/radioagencia-nacional/geral/audio/2024-02/entenda-o-que-e-o-g20-e-o-papel-que-organizacao-desempenha>

Considerando o texto acima meramente motivador, discorra sobre o G20 e o multilateralismo. No seu texto, aborde:

- 1 O que é o G20 e qual sua importância;
2. G20 e o multilateralismo;
3. Críticas à atuação do G20.

Folha de Resposta

01	
02	
03	
04	
05	
06	
07	
08	
09	
10	
11	
12	
13	
14	
15	
16	
17	
18	
19	
20	
21	
22	
23	
24	
25	
26	
27	
28	
29	
30	

Folha de Resposta

31	
32	
33	
34	
35	
36	
37	
38	
39	
40	
41	
42	
43	
44	
45	
46	
47	
48	
49	
50	
51	
52	
53	
54	
55	
56	
57	
58	
59	
60	

Estudo de Caso

O Poder Executivo editou uma lei que define em um de seus artigos o objetivo do Banco Central do Brasil (BCB) em assegurar a estabilidade dos preços, mas, ao mesmo tempo, fomenta o pleno emprego, em linha com o Art. 1º, parágrafo único, da Lei Complementar nº 179 de 2021 (LC 179). No parágrafo do artigo dessa lei editada, a União define que deve haver regulamentação da forma como será atingido o pleno emprego pelo BCB.

Logo após a publicação da lei, o Presidente da República edita Decreto que define em seu Art. 1º que o objetivo do BCB deve ser de perseguir o pleno emprego, sem comprometer a estabilidade de preços. No Art. 2º define que a taxa SELIC definida pelo BCB não poderá ultrapassar um teto de 10% a.a., como forma de se assegurar a busca do pleno emprego.

Na qualidade de Analista do Banco Central do Brasil, redija uma manifestação que aborde as seguintes causas estruturais das taxas básicas de juros elevadas no país:

- a) baixa poupança doméstica e suas razões;
- b) baixo comprometimento fiscal pelos governantes e dominância fiscal;
- c) oferta de crédito público;
- d) concentração do mercado bancário;
- e) preços administrados;
- f) credibilidade do BCB.

Obs.: é necessário explicar a relação de cada uma dessas causas com a taxa de juros, descrevendo os canais de transmissão.

Folha de Resposta

01	
02	
03	
04	
05	
06	
07	
08	
09	
10	
11	
12	
13	
14	
15	
16	
17	
18	
19	
20	
21	
22	
23	
24	
25	
26	
27	
28	
29	
30	

Folha de Resposta

31	
32	
33	
34	
35	
36	
37	
38	
39	
40	
41	
42	
43	
44	
45	
46	
47	
48	
49	
50	
51	
52	
53	
54	
55	
56	
57	
58	
59	
60	

Folha de Resposta

61	
62	
63	
64	
65	
66	
67	
68	
69	
70	
71	
72	
73	
74	
75	
76	
77	
78	
79	
80	
81	
82	
83	
84	
85	
86	
87	
88	
89	
90	

O QUE VOCÊ ACHOU DESTE SIMULADO?

Conte-nos como foi sua experiência ao fazer este simulado.

Sua opinião é muito importante para nós!

<https://forms.gle/3RC8pkHLNAnpSnxQ9>

NÃO É ASSINANTE?

Confira nossos planos, tenha acesso a milhares de cursos e participe gratuitamente dos projetos exclusivos. Clique no link!

<http://estrategi.ac/assinaturas>

CONHEÇA NOSSO SISTEMA DE QUESTÕES

Estratégia Questões nasceu maior do que todos os concorrentes, com mais questões cadastradas e mais soluções por professores. Clique no link e conheça!

<http://estrategi.ac/ok1zt0>