



2º Simulado

# PM MG

Soldado

Pós-Edital

# Simulado

## 2º Simulado PM-MG (Soldado)

Nome: \_\_\_\_\_

### INFORMAÇÕES SOBRE O SIMULADO

- 1 - Este simulado conta com questões focadas no concurso para **Soldado** da **PM-MG**;
- 2 - A prova contém itens que abordam conhecimentos cobrados no edital do concurso;
- 3 - As questões são inéditas e foram elaboradas pelos nossos professores com base no perfil da banca organizadora;
- 4 - Os participantes têm das **8:00h** às **13:30h** para responder às questões e preencher o Gabarito Eletrônico;
- 5 - O link para preencher o formulário com seu gabarito está localizado logo após estas instruções;

### PREENCHA SEU GABARITO

Clique no link, ou copie e cole no seu navegador, para preencher seu gabarito.

<https://forms.gle/heZ2hE91x9j5JVbba>

- |                   |                   |                   |                   |                   |
|-------------------|-------------------|-------------------|-------------------|-------------------|
| 01 - (A)(B)(C)(D) | 11 - (A)(B)(C)(D) | 21 - (A)(B)(C)(D) | 31 - (A)(B)(C)(D) | 41 - (A)(B)(C)(D) |
| 02 - (A)(B)(C)(D) | 12 - (A)(B)(C)(D) | 22 - (A)(B)(C)(D) | 32 - (A)(B)(C)(D) | 42 - (A)(B)(C)(D) |
| 03 - (A)(B)(C)(D) | 13 - (A)(B)(C)(D) | 23 - (A)(B)(C)(D) | 33 - (A)(B)(C)(D) | 43 - (A)(B)(C)(D) |
| 04 - (A)(B)(C)(D) | 14 - (A)(B)(C)(D) | 24 - (A)(B)(C)(D) | 34 - (A)(B)(C)(D) | 44 - (A)(B)(C)(D) |
| 05 - (A)(B)(C)(D) | 15 - (A)(B)(C)(D) | 25 - (A)(B)(C)(D) | 35 - (A)(B)(C)(D) | 45 - (A)(B)(C)(D) |
| 06 - (A)(B)(C)(D) | 16 - (A)(B)(C)(D) | 26 - (A)(B)(C)(D) | 36 - (A)(B)(C)(D) | 46 - (A)(B)(C)(D) |
| 07 - (A)(B)(C)(D) | 17 - (A)(B)(C)(D) | 27 - (A)(B)(C)(D) | 37 - (A)(B)(C)(D) | 47 - (A)(B)(C)(D) |
| 08 - (A)(B)(C)(D) | 18 - (A)(B)(C)(D) | 28 - (A)(B)(C)(D) | 38 - (A)(B)(C)(D) | 48 - (A)(B)(C)(D) |
| 09 - (A)(B)(C)(D) | 19 - (A)(B)(C)(D) | 29 - (A)(B)(C)(D) | 39 - (A)(B)(C)(D) | 49 - (A)(B)(C)(D) |
| 10 - (A)(B)(C)(D) | 20 - (A)(B)(C)(D) | 30 - (A)(B)(C)(D) | 40 - (A)(B)(C)(D) | 50 - (A)(B)(C)(D) |

**LÍNGUA PORTUGUESA, INCLUINDO ESTUDO  
E INTERPRETAÇÃO DE TEXTO***Janaína Arruda*

A arte moderna é paradoxal. A estética do novo rompe com o passado, mas ao mesmo tempo traz consigo resquícios desse passado. O fim dessa ruptura seria, para muitos críticos da modernidade, o nosso “pós-modernismo”. Pós-modernismo é uma síntese de todos os conteúdos da contemporaneidade, que surgiu primeiro no cenário artístico e ganhou terreno, espalhando-se em todas as áreas. Nasceu com a arquitetura – que se antes era definida pela clareza, abstração, ângulo reto, agora fala a linguagem cultural das pessoas que vão utilizá-la (o ornamento é recuperado, a emoção e humor nas curvas, a volta da cor) – e com a computação nos anos 50, parece que toma corpo com a arte pop nos anos 60. Cresce ao entrar pela filosofia, durante os anos 70, como crítica da cultura ocidental. Santos chama o pós-modernismo de fantasma em vários âmbitos: ciência, artes, sociedade etc. O “fantasma” pode ser encontrado em nosso dia a dia diante da explosão e saturação das informações. Para o autor, não se sabe ao certo se o pós-modernismo significa decadência ou renascimento cultural. Decadente, pois, segundo muitos críticos, não tem força intelectual; mas renascimento, pois abala os preconceitos, ameniza o muro entre arte culta e de massa e é pluralista, já que propõe a convivência de estilos diversos. Assim é feita a pós-modernidade: De contradições.

Já Compagnon questiona a própria formação do termo: se o moderno é o atual e o presente, o que significa o prefixo “pós”? O que seria esse depois da modernidade, se a modernidade é a inovação constante? E não só a questão do termo, mas também na ideologia e nos conceitos defendidos ao longo desses anos, percebemos como a arte moderna e pós-moderna são complexas e paradoxais. Então nos questionamos: primeiramente, se o pós-moderno pretende acabar com o moderno; fazendo isso estará fazendo exatamente o que a arte moderna fez no início do século passado: Ruptura. Enquanto o modernismo quer romper com o passado, o pós-modernismo visa ao diálogo com o tempo, com a história. Para muitos, o pós-modernismo e o tradicionalismo caminham juntos. Essa característica é o segundo tempo pós-moderno.

Nesse período, a invenção parece estar esgotada e a solução é voltar ao passado por meio da paródia, do neoexpressionismo. O ambiente pós-moderno significa

basicamente isso: entre nós e o mundo estão os meios tecnológicos de comunicação, ou seja, de simulação. Eles não nos informam sobre o mundo; eles o refazem à sua maneira, hiper-realizam o mundo, transformando-o num espetáculo. (...) A isso os filósofos estão chamando desreferencialização do real e dessubstancialização do sujeito, ou seja, o referente (a realidade) se degrada em fantasmagoria e o sujeito (o indivíduo) perde a substância interior, sente-se vazio. Ou seja, os meios de comunicação refazem o mundo à sua maneira, hiper-realizam o mundo, pois algo inviável na realidade pode ser possível na televisão. A pós-modernidade é um mundo supercriado pelos signos. Compramos algo não pelo seu poder de uso, mas por causa do status; as pessoas passaram a ser pelo que vestem, pelo que têm. Atualmente quem não está na moda, paga o preço da marginalidade social. Essa é a chamada desreferencialização e dessubstancialização do sujeito. O pós-modernismo é o niilismo: Ausência de valores. É a entrega ao presente e ao prazer, ao consumo e ao individualismo. A produção e o próprio consumo são programados na pós-modernidade. O que aumenta o desempenho e facilita a vida. É preciso qualidade e tecnologia para poupar-se tempo e dinheiro. As pessoas são bombardeadas por informação e isso provoca efeitos culturais, políticos etc. Com tantas facilidades no dia a dia, a pessoa despolitiza-se. A sua participação social tem pequenos objetivos.

Fonte: AS CONTRADIÇÕES DA ARTE PÓS-MODERNA, Juliana Pessi Mayorca

**01. Depreende-se do texto que**

- a) A pós-modernidade apresenta um esvaziamento do sujeito, pois hoje o que se vive é o ter e não o ser, a referência voltada para a essência do sujeito está sendo perdida.
- b) A modernidade acompanha as tendências do passado, pois faz uso de muitas marcas de épocas anteriores, o que torna o sujeito mais forte.
- c) O pós-moderno pretende acabar com o moderno; justamente o contrário do que a arte moderna fez no início do século passado.
- d) Enquanto o modernismo quer se associar com o passado, o pós-modernismo tem como objetivo uma aproximação com o tempo histórico.

**02.** O segmento que reforça a ideia de *que “Compramos algo não pelo seu poder de uso, mas por causa do status; as pessoas passaram a ser pelo que vestem, pelo que têm”* está em:

- a) ... a invenção parece estar esgotada e a solução é voltar ao passado.
- b) ... algo inviável na realidade pode ser possível na televisão.
- c) ... Essa é a chamada desreferencialização e dessubstancialização do sujeito.
- d) ... As pessoas são bombardeadas por informação e isso provoca efeitos culturais, políticos etc.

**03.** ... Já Compagnon questiona a própria formação do termo: se o moderno é o atual e o presente, o que significa o prefixo “pós”? O que seria esse depois da modernidade, se a modernidade é a inovação constante? (2º parágrafo)

No contexto, o segmento acima expressa

- a) indecisão do autor mencionado que desconhece o assunto tratado no artigo e prefere eximir-se da complexidade do tema
- b) um questionamento retórico do autor mencionado que retrata uma reflexão sobre a complexidade da arte moderna e pós-moderna.
- c) dúvida do significado dos termos mencionados, uma vez que o autor não é especialista no assunto e pouco pode contribuir com a reflexão.
- d) certeza de que o autor mencionado conhece com profundidade os dois termos mencionados e faz uso dos questionamentos em uma espécie de brincadeira.

**04.** Santos chama o pós-modernismo de fantasma em vários âmbitos (1º parágrafo)

O “fantasma” mencionado acima

- a) refere-se aos resquícios trazidos pelo modernismo que acabam por adentrar também no pós-modernismo, a ideia de fantasma se refere a essas marcas do passado.

- b) recupera o decadentismo sem força intelectual que se aproxima do renascimento abalado pelos preconceitos da arte culta e da arte de massa.

- c) é a ideologia e os conceitos defendidos ao longo dos anos, pois modernismo e pós-modernismo são uma síntese do passado.

- d) significa que entre nós e o mundo estão os meios tecnológicos de comunicação, ou seja, de simulação.

**05.** Em conformidade com o contexto, está correto o que se afirma em:

- a) ...a linguagem cultural das pessoas que vão utilizá-la. (1º parágrafo) O pronome destacado se refere a “linguagem cultural”

- b) ... Para o autor, não se sabe ao certo se o pós-modernismo significa decadência ou renascimento cultural (1º parágrafo) A construção apresenta verbo na voz passiva.

- c) Pós-modernismo é uma síntese de todos os conteúdos da contemporaneidade, que surgiu primeiro no cenário artístico e ganhou terreno, espalhando-se em todas as áreas. (1º parágrafo) Sem prejuízo para a correção e o sentido original, o segmento grifado pode ser substituído por “ao qual”.

- d) ... já que propõe a convivência de estilos diversos. Assim é feita a pós-modernidade.

**06.** ... mas ao mesmo tempo traz consigo resquícios desse passado.

O verbo flexionado nos mesmos tempo e modo que o grifado acima está em:

- a) O fim dessa ruptura seria, para muitos críticos da modernidade, o nosso “pós-modernismo”.

- b) ...as pessoas passaram a ser pelo que...

- c) síntese de todos os conteúdos da contemporaneidade, que surgiu primeiro no cenário artístico

- d) Santos chama o pós-modernismo de fantasma em vários âmbitos:



07. *As pessoas são bombardeadas por informação e isso provoca efeitos culturais*

Transpondo-se a frase acima para a voz ativa, a forma verbal resultante será:

- a) bombardear-lhe-ia
- b) bombardeiam
- c) bombardiam
- d) bombardeia

08. *Nesse período, a invenção parece estar esgotada e a solução é voltar ao passado por meio da paródia, do neoexpressionismo. O ambiente pós-moderno significa basicamente isso: entre nós e o mundo estão os meios tecnológicos de comunicação, ou seja, de simulação.*

Sem que se faça qualquer outra alteração na frase, mantêm-se o sentido e a correção caso se substitua

- a) parece estar esgotada por **parecem estar esgotada**.
- b) voltar ao passado por meio da paródia por **voltar ao passado através da paródia**.
- c) significa basicamente isso: entre nós e o mundo estão os meios tecnológicos por **significa basicamente isso, que entre nós e o mundo estão os meios tecnológicos**.
- d) os meios tecnológicos de comunicação, ou seja, de simulação por **os meios tecnológicos de comunicação, pelo contrário, de simulação**.

09. *Pós-modernismo é uma síntese de todos os conteúdos da contemporaneidade, que surgiu primeiro no cenário artístico e ganhou terreno, espalhando-se em todas as áreas. Nascendo com a arquitetura – que se antes era definida pela clareza, abstração, ângulo reto, agora fala a linguagem cultural das pessoas que vão utilizá-la (o ornamento é recuperado, a emoção e humor nas curvas, a volta da cor) – e com a computação nos anos 50, parece que toma corpo com a arte pop nos anos 60.*

Considerando-se o contexto, mantêm-se a lógica e a correção da frase acima, substituindo-se

- a) síntese por **divisão**
- b) contemporaneidade por **ancianidade**
- c) abstração por **reificação**
- d) humor por **jocosidade**

10. ... o pós-modernismo visa ao diálogo com o tempo...

O verbo que exige o mesmo tipo de complemento que o grifado acima está em:

- a) os meios de comunicação refazem o mundo à sua maneira
- b) referem-se a fantasmagorias
- c) transformando-o num espetáculo
- d) pois abala os preconceitos

11. O segmento em que se expressa noção de finalidade está em

- a) É preciso qualidade e tecnologia para poupar-se tempo e dinheiro.
- b) O fim dessa ruptura seria, para muitos críticos da modernidade, o nosso “pós-modernismo”
- c) Então nos questionamos: primeiramente, se o pós-moderno pretende acabar com o moderno
- d) a invenção parece estar esgotada e a solução é voltar ao passado por meio da paródia

12. Há muitas posturas pós-modernas, especialmente quando se ..... de arte. A arte, para alguns críticos, passa a ser pastiche e ecletismo porque ..... a originalidade, não sabe mais criar. A antiarte não apresenta propostas bem definidas. O pluralismo e o ecletismo ..... a norma. O pós-moderno é uma miscigenação de muitas coisas, é composto de diversos paradoxos e porque falar de pós-modernidade é falar de tudo e não conseguir falar de nada ao mesmo tempo.

Preenche corretamente as lacunas:

- a) tratam – perdia – era
- b) tratava – perdeu – foi
- c) trata – perdeu – são
- d) trata – perderam – é

Outra tendência do pós-modernismo é a Pop Art, que é representada por objetos e imagens tirados do consumo popular que acabam por entrar em cena. O hiper-realismo ou fotorrealismo copia minuciosamente, em tinta acrílica, fotografias de automóveis, paisagens etc. A tinta acrílica deixa o real mais intenso e bonito. Também, a Minimal Art, que tira os traços estéticos (forma, cor, etc.) do objeto artístico e o reduz a estruturas primárias.

A Arte Conceitual desmaterializa a arte. Pinturas e esculturas são supérfluas. Só interessa a ideia, a criação mental do artista. Happening é a intervenção do artista no cotidiano, fazendo da intervenção uma obra. É a fusão entre arte e vida, chamando a atenção para o artista e os materiais que ele utiliza. Qualquer processo que intervenha sobre a realidade para modificá-la, desequilibrá-la de modo inventivo e gratuito é arte segundo a arte processual. A entropia é um termo importante para o mundo pós-moderno já que significa que nas sociedades atuais tudo migra em direção à confusão, não há valores solidificados, nem ordem.

A entropia na forma se dá por meio da destruição do romance e a entropia no conteúdo é a destruição do mundo e dos valores. Filhos da bomba atômica, escritores americanos respondiam ao drama do absurdo social de forma cômica ou cínica. Pois era como se a saída estivesse em rir do caos vivido. É como se os homens tivessem perdido a cabeça, caído no ridículo deixando o

computador programar seus fins, não podendo fazer nada, apenas rir. Parte dos homens, equivocadamente, ainda ri.

13. Infere-se corretamente do texto que

- a) O hiper-realismo e o fotorrealismo excluem tinta acrílica, fotografias e paisagens.
- b) A arte materializa a Arte Conceitual em pinturas e esculturas supérfluas, pois a ideia não é o ponto central.
- c) Para a arte processual só pode ser considerada arte aquilo que intervenha sobre a realidade para confirmá-la.
- d) A solidez de valores ou a ordem não fazem parte das sociedades contemporâneas, pois estas apresentam desordem.

14. O segmento em que se verifica a causa de uma afirmação anterior está em:

- a) Filhos da bomba atômica, escritores americanos respondiam ao drama do absurdo social (3º parágrafo)
- b) que acabam por entrar em cena (1º parágrafo)
- c) como se a saída estivesse em rir do caos vivido (3º parágrafo)
- d) já que significa que nas sociedades atuais tudo migra em direção à confusão (2º parágrafo)

15. O verbo empregado no singular que também estaria corretamente empregado no plural, sem que se faça qualquer outra alteração na frase, está grifado em:

- a) para o artista e os materiais que ele utiliza. (2º parágrafo)
- b) A tinta acrílica deixa o real mais intenso e bonito (1º parágrafo)
- c) Parte dos homens, equivocadamente, ainda ri. (3º parágrafo)
- d) nas sociedades atuais tudo migra em direção à confusão (2º parágrafo)

16. O verbo indicado entre parênteses deverá flexionar-se numa forma do **plural** para preencher corretamente a lacuna da frase:

- a) Não ..... (**cabere**) aos mais velhos decidir o que devem reivindicar os jovens.
- b) ..... (**faltar**) à maioria de nós o ímpeto que têm os jovens nas manifestações.
- c) Pergunto-me por que não ..... (**ter**) havido manifestações de rua na minha juventude.
- d) É provável que a ninguém ..... (**ocorrer**) as iniciativas que os jovens não hesitam em tomar.

17. Considerando-se a necessidade de que os tempos e modos verbais de uma frase devem estar em adequada correlação, o segmento ***Uma obra de arte mal concebida seria aquela em que os recursos expressivos utilizados*** deverá ser completado por:

- a) não nos convencessem de sua verdade própria.
- b) não nos estarão convencendo de sua realidade.
- c) não terá sua realidade capaz de nos convencer.
- d) não nos haviam convencido de sua verdade.

18. As normas de concordância verbal estão plenamente observadas na frase:

- a) As reações de uma criança, assustada diante de um filme de terror, não precisa ser recriminada, pois o medo dela não é ficcional.
- b) Devem-se aos contos e romances de Guimarães Rosa o reconhecimento pelo universo tão expressivo que oferecem a quem os leia.
- c) Às canções ou sonatas que tão comovido deixam o ouvinte não falta a inspiração de quem as compôs, nem a arte de quem as executa.
- d) Os chamados “fingimentos” da arte, palavra tão depreciativa, constitui de fato o modo pelo qual ela se faz verdadeira.

19. Há **irregularidade** na pontuação da seguinte frase:

- a) Quando são os jovens, que protestam nas ruas, as reivindicações mais urgentes, soam mais alto, e mais inflamadas.
- b) Ao entrarem em organizações clandestinas, muitos jovens, sem dúvida corajosos, arriscaram suas vidas.
- c) Já na década de 70, jovens brasileiros da classe média buscaram meios políticos para canalizar seus protestos.
- d) Ocorrem, via de regra, nas manifestações organizadas pelos jovens, infiltrações de agitadores sem causa.

20. Ao organizarem seus protestos públicos, os jovens enfatizam esses processos por meio de palavras de ordem, e repetem essas palavras de ordem para que o povo compreenda bem essas palavras de ordem e resolva se acolhe ou não essas palavras de ordem.

Evitam-se as viciosas repetições da frase acima substituindo-se os segmentos sublinhados, na ordem dada, por:

- a) repetem-nas – compreenda-lhes bem – lhes acolhe ou não
- b) as repetem – as compreenda bem – as acolhe ou não
- c) as repetem – lhes compreenda bem – acolhe-lhes ou não
- d) repetem-as – compreenda-as bem – acolhe-las ou não.

**LITERATURA***Rafaela Freitas***Texto I**

Vidas Secas é um dos romances mais importantes da literatura brasileira. Escrito na década de 30 do século XX, o livro reflete um momento de “redescoberta” do Brasil ou, pelo menos, de reconhecimento de problemas complexos, espalhados por regiões do país, distantes do Rio de Janeiro e de São Paulo.

**21.** Qual é o contexto histórico em que se passa o romance "Vidas Secas"?

- a) A Segunda Guerra Mundial e a Ditadura Militar no Brasil.
- b) A Primeira Guerra Mundial e a Revolução Russa.
- c) A quebra da Bolsa de Valores de Nova York e a Revolução de 1930 no Brasil.
- d) A Guerra Fria e o Golpe de 1964 no Brasil.

**22.** Qual é a principal característica dos romances de 1930, também chamados de neorrealismo ou naturalismo de 30, como "Vidas Secas"?

- a) Uso de uma linguagem formal e rebuscada.
- b) Abordagem social e regionalista, com enfoque crítico das relações sociais.
- c) Narrativa centrada em ambientes urbanos e sofisticados.
- d) Estilo literário voltado exclusivamente para o entretenimento.

**23.** Quem é a personagem que simboliza a opressão financeira em "Vidas Secas"?

- a) Sinhá Vitória
- b) Soldado Amarelo
- c) Patrão
- d) Seu Tomás da Bolandeira

**24.** Qual é o enredo principal de "Campo Geral"?

- a) A história de um grupo de bandidos no sertão mineiro.
- b) O amadurecimento de Miguilim, uma criança do sertão mineiro.
- c) As aventuras de um vaqueiro em busca de seu gado perdido.
- d) A vida de uma família rica na cidade grande.

**25.** Qual é a geração literária de João Guimarães Rosa?

- a) Primeira geração modernista.
- b) Segunda geração modernista.
- c) Terceira geração modernista.
- d) Geração de 70.

**NOÇÕES DE LÍNGUA INGLESA***Adolfo Sá***Despite Record-Low Murder Rates, Brazilians Feel Less Safe**

There is a paradoxical reality in Brazil today: While murders have fallen to record lows, Brazilians are deeply concerned about criminal violence. There were 39,500 intentional homicides [reported](#) in 2023, a 4% drop from 2022, when there were 41,100. Indeed, homicide rates have fallen steadily over the past few years under former President Jair Bolsonaro and President Luiz Inácio Lula da Silva.

Yet although murders are at the [lowest level](#) in years, recent surveys show that [36% of respondents](#) believe that violence actually increased since Lula took office and [two thirds](#) of Brazilians are still afraid of walking alone at night. Why are Brazilians feeling more unsafe than ever despite an objective decline in lethal violence? The answer is complicated.

For one, Brazilians regularly cite criminal violence as a leading concern, irrespective of whether homicide rates are rising or falling. Concerns with rising violence and personal insecurity were leading priorities in the lead-up to elections in [2014](#) and [2018](#), outstripping the



economy, education, and health. Indeed, worries about crime and victimization have topped public surveys for decades. With improvements in the economic situation over the past year and the COVID-19 pandemic receding, it is perhaps natural that concerns migrate back to Brazil's persistent and significant violent crime challenge.

And strange as it may sound, homicide may not be the most influential factor shaping the average Brazilian's perception of insecurity in a society stratified by poverty, inequality and racism and inured to intolerable levels of crime. Other indicators like street robbery, open drug use, and even homelessness may have a stronger impact on people's day-to-day perceptions than murder. And there are metrics that are often invisible from official statistics—from extortion to kidnapping—that can impact how many Brazilians interpret their security environment.

<https://americasquarterly.org/article/despite-record-low-murder-rates-brazilians-feel-less-safe/>

**26.** What is paradoxical about the current situation in Brazil?

- a) Homicide rates have increased significantly.
- b) Brazilians feel safer despite rising crime rates.
- c) Crime rates have decreased, but people feel more unsafe.
- d) Public concern about crime has decreased.

**27.** According to the text, what may have a stronger impact on daily perceptions of insecurity than homicide?

- a) Economic inequality.
- b) Educational reforms.
- c) Health care improvements.
- d) Street robbery and drug use.

**28.** In the sentence "While murders have fallen to record lows, Brazilians are deeply concerned about criminal violence.", the word WHILE expresses:

- a) Time
- b) Concession
- c) Conclusion

d) Addition

**29.** Read the sentence below.

Yet although murders are at the lowest level in years, recent surveys show that 36% of respondents believe that violence actually increased since Lula took office and two thirds of Brazilians are still afraid of walking alone at night.

The word YET could be replaced, without changing its meaning, by:

- a) Despite
- b) Therefore
- c) Moreover
- d) However

**30.** In the sentence "Concerns with rising violence and personal insecurity were leading priorities in the lead-up to elections in 2014 and 2018, outstripping the economy, education, and health.", the word OUTSTRIPPING could be replaced, without changing its meaning, by:

- a) Surpassing
- b) Underperforming
- c) Trailing
- d) Lagging

## **NOÇÕES DE DIREITO CONSTITUCIONAL**

*Fábio Ramos*

**31.** Em conformidade com as dispositivos contidos na Constituição Federal de 1988, assinale a alternativa que não apresenta um direito social expresse.

- a) Assistência aos desamparados, proteção à maternidade e proteção as crianças e adolescentes
- b) educação, moradia e alimentação.
- c) saúde, trabalho e lazer.
- d) assistência aos desamparados, proteção à maternidade e Segurança.

32. Com relação aos direitos políticos previstos na Constituição Federal, assinale a alternativa incorreta.

- a) Não podem alistar-se como eleitores os estrangeiros e, durante o período do serviço militar obrigatório, os conscritos.
- b) São inelegíveis os inalistáveis e os analfabetos.
- c) A soberania popular será exercida pelo sufrágio universal e pelo voto direto e secreto, com valor igual para todos, e, nos termos da lei, mediante plebiscito, referendo, iniciativa popular e ação civil pública.
- d) O Presidente da República, os Governadores de Estado e do Distrito Federal, os Prefeitos e quem os houver sucedido, ou substituído no curso dos mandatos poderão ser reeleitos para um único período subsequente.

33. Analise as assertivas de acordo com a Constituição federal de 88. Levando em consideração os dispositivos que tratam da segurança pública, analise as afirmativas abaixo e dê valores Verdadeiro (V) ou Falso (F).

- ( ) As polícias militares e os corpos de bombeiros militares, forças auxiliares e reserva do Exército subordinam-se, juntamente com as polícias civis e as polícias penais estaduais e municipais, aos Governadores dos Estados, do Distrito Federal e dos Territórios.
- ( ) Às polícias penais, vinculadas ao órgão administrador do sistema penal da unidade federativa a que pertencem, cabe a segurança dos estabelecimentos penais.
- ( ) Os Municípios poderão constituir guardas municipais destinadas à proteção de seus bens, serviços e instalações, conforme dispuser a lei.
- ( ) Às polícias civis, dirigidas por delegados de polícia de carreira, incumbem, ressalvada a competência dos Estados, as funções de polícia judiciária e a apuração de infrações penais, exceto as militares.
- ( ) compete, no âmbito dos Estados, do Distrito Federal e dos Municípios, aos respectivos órgãos ou

entidades executivos e seus agentes de trânsito, estruturados em Carreira, na forma da lei.

Assinale a alternativa que apresenta a sequência correta de cima para baixo.

- a) V - F - F - V - V
- b) F - F - V - F - F
- c) F - V - F - F - V
- d) F - V - V - F - V

## NOÇÕES DE DIREITOS HUMANOS

*Lilian Novakoski*

34. A respeito da Declaração Universal dos Direitos Humanos (DUDH), assinale a alternativa incorreta.

- a) Não será também feita nenhuma distinção fundada na condição política, jurídica ou internacional do país ou território a que pertença uma pessoa, quer se trate de um território independente, sob tutela, sem governo próprio, quer sujeito a qualquer outra limitação de soberania.
- b) Ninguém será mantido em escravidão ou servidão; a escravidão e o tráfico de escravos serão proibidos em todas as suas formas.
- c) Todo ser humano tem direito, em plena igualdade, a uma justa e pública audiência por parte de um tribunal independente e imparcial, para decidir seus direitos e deveres ou fundamento de qualquer acusação criminal contra ele, devendo ser direcionado, desde logo, a juiz ou autoridade que represente, em caso de prisão em flagrante.
- d) Todas as pessoas tem o direito à liberdade de locomoção e residência dentro das fronteiras de cada Estado, podendo também, deixar qualquer país, inclusive o seu e regressar.

**35.** Nos termos da Declaração Universal dos Direitos Humanos, a alternativa que traz uma afirmação incorreta é:

- a) Todo ser humano tem direito a receber dos tribunais nacionais competentes remédio efetivo para os atos que violem os direitos fundamentais que lhe sejam reconhecidos pela constituição ou pela lei.
- b) Ninguém será arbitrariamente preso, detido ou exilado.
- c) Ninguém poderá ser culpado por qualquer ação ou omissão que, no momento, não constituíam delito perante o direito nacional ou internacional. Também não será imposta pena mais forte de que aquela que, no momento da prática, era aplicável ao ato delituoso no entanto, a lei poderá retroagir em benefício.
- d) Todo ser humano acusado de um ato delituoso tem o direito de ser presumido inocente até que a sua culpabilidade tenha sido provada de acordo com a lei, em julgamento público no qual lhe tenham sido asseguradas todas as garantias necessárias à sua defesa.

**36.** A Convenção Americana de Direitos Humanos (Pacto de San José da Costa Rica) foi proclamada em 22 de novembro de 1969 e entrou em vigo no Brasil em 25 de setembro de 1992, elencando diversos direitos para promoção da dignidade e Direitos Humanos no continente Americano. Tendo em consideração esta importante convenção, sobre o direito à integridade pessoal e as garantias judiciais, assinale a alternativa INCORRETA

- a) Toda pessoa tem o direito de que se respeite sua integridade física, psíquica e moral.
- b) Os menores, quando puderem ser processados, deve ser separados dos adultos e conduzidos a tribunal especializado, com a maior rapidez possível, para seu tratamento.
- c) Toda pessoa acusada de delito tem direito a que se presuma sua inocência enquanto não se comprove legalmente sua culpa.

d) São garantias mínimas, entre outras, a todas as pessoas durante processo, o direito de não ser obrigado a depor contra si mesma, nem a declarar-se culpada e a concessão ao acusado do tempo de no mínimo quinze dias e dos meios adequados para a preparação de sua defesa

**37.** Sobre sistema de proteção interamericano de Direitos Humanos, é CORRETO afirmar:

- a) A Comissão Interamericana, Indivíduos ou grupos de pessoas e os Estados Partes podem submeter um caso à Corte Interamericana.
- b) Corte Interamericana não apresenta competência consultiva.
- c) A Corte Interamericana é órgão jurisdicional do sistema regional, composto por 15 juízes nacionais de Estados Membros da OEA, eleitos a título pessoal pelos Estados Partes da Convenção.
- d) Qualquer pessoa ou grupo de pessoas, ou entidade não governamental legalmente reconhecida em um ou mais Estados-Membros da Organização, pode apresentar à Comissão petições que contenham denúncias ou queixas de violação desta Convenção por um Estado-Parte.

**LEI DE INTRODUÇÃO ÀS NORMAS DO  
DIREITO BRASILEIRO***Paulo Sousa*

**38.** Com base nas disposições da Lei de Introdução às Normas do Direito Brasileiro, Decreto-lei 4.657, de 1942 e suas alterações, assinale a alternativa correta

- a) A decisão do processo, nas esferas administrativa, controladora ou judicial, poderá impor compensação por benefícios indevidos ou prejuízos anormais ou injustos resultantes do processo ou da conduta dos envolvidos.
- b) A revisão quanto à validade de ato administrativo cuja produção já se houver completado levará em conta as orientações gerais da época, sendo permitido que, com base em mudança de orientação geral, sejam declaradas inválidas situações plenamente constituídas, se evidentemente nulas.
- c) É possível que na esfera administrativa se decida com base em valores jurídicos abstratos, mesmo sem considerar as consequências práticas, desde que sejam com o nítido objetivo de trazer benefícios às pessoas e em acordo com o interesse público.
- d) Cabe responsabilização pessoal do agente público que, em razão de suas opiniões técnicas, restar comprovada a existência de negligência, imprudência ou imperícia, apenas.

**39.** A Lei de Introdução às normas do Direito Brasileiro traz uma série de disposições sobre vigência e eficácia das Leis. Sobre o assunto, assinale a alternativa correta

- a) A lei nova, que estabeleça disposições gerais ou especiais a par das já existentes, não revoga a lei anterior, mas a modifica.
- b) A lei posterior revoga a anterior quando expressamente o declare, quando seja com ela incompatível ou quando regule inteiramente a matéria de que tratava a lei anterior.
- c) Se ocorrer nova publicação da lei, destinada a correção, ainda na *vacatio legis*, continua o prazo a correr da primeira publicação.
- d) A lei entra em vigor em 90 dias, nos Estados estrangeiros, quando admitida a obrigatoriedade da lei brasileira.

**40.** De acordo com a Lei de Introdução às Normas do Direito Brasileiro, Decreto-lei 4.657/42, assinale a alternativa INCORRETA.

- a) Diante de omissão legal, o juiz decidirá de acordo com a analogia, os costumes e os princípios gerais de direito, visando atender aos fins sociais da lei e às exigências do bem comum.
- b) Reputa-se direito adquirido aquele já consumado segundo a lei vigente ao tempo em que se adquiriu.
- c) A Lei em vigor terá efeito imediato e geral, respeitados o ato jurídico perfeito, o direito adquirido e a coisa julgada.
- d) Ninguém se escusa de cumprir a lei, alegando que não a conhece.



**RACIOCÍNIO LÓGICO-MATEMÁTICO***Eduardo Mocellin*

**41.** Em um processo seletivo para admissão em uma empresa, os candidatos deveriam preencher um questionário com diversas informações, dentre as quais as seguintes variáveis: sexo, número de dependentes, código de endereçamento postal (CEP), escolaridade, peso e altura. Com relação a essas variáveis, é correto afirmar que:

- a) Número de dependentes e CEP são variáveis quantitativas discretas.
- b) Sexo e escolaridade são variáveis qualitativas ordinais.
- c) Naturalidade é uma variável qualitativa nominal, enquanto peso é uma variável quantitativa contínua.
- d) Altura é uma variável quantitativa contínua, enquanto naturalidade é uma variável qualitativa discreta.

**42.** Para incentivar que os munícipes paguem suas multas de trânsito, a prefeitura de Belo Horizonte concedeu, por determinado período, um desconto de 20% no pagamento de multas. Encerrado esse período, para restabelecer o valor anterior, é necessário promover um aumento de:

- a) 20%
- b) 22,5%
- c) 25%
- d) 27,5%

**43.** Para manter por 120 dias o funcionamento de uma obra com 100 operários, é necessária certa quantidade de tijolos. Mantidas as proporções, por quantos dias um terço da quantidade de tijolos original manteria a obra funcionando com 80 operários?

- a) 40
- b) 50
- c) 60

d) 80

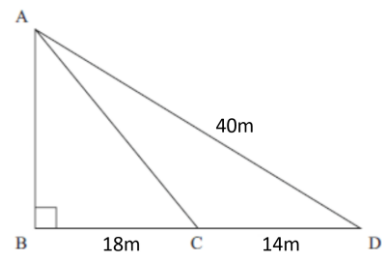
**44.** Em uma pesquisa realizada entre clientes de uma rede varejista especializada em produtos perecíveis e frescos, verificou-se que todos os entrevistados compraram pelo menos uma dessas frutas: manga, abacaxi ou melancia. Alguns dados dessa pesquisa são:

- 15 compraram apenas mangas;
- 25 compraram apenas melancias;
- 70 compraram abacaxis;
- 30 compraram mangas e abacaxis;
- 25 compraram mangas e melancias;
- 35 compraram abacaxis e melancias;
- 20 compraram mangas, melancias e abacaxis.

Dos clientes entrevistados, o número daqueles que compraram apenas abacaxis é:

- a) 10.
- b) 15.
- c) 20.
- d) 25.

**45.** Quatro amigos, Arnaldo, Bernaldo, Cernaldo e Dernaldo, estão separados entre si conforme a representação da figura a seguir.



Sabendo-se que Arnaldo, Bernaldo, Cernaldo e Dernaldo estão representados, respectivamente, pelos pontos A, B, C e D, a soma das distâncias entre Arnaldo e cada um dos seus três amigos é:

- a) 96m
- b) 94m
- c) 90m
- d) 86m

**46.** Na Polícia Militar de Minas Gerais, cada soldado recebe:

- 3 pontos positivos, se em todos os dias do mês ele foi pontual no trabalho, ou
- 5 pontos negativos, se durante o mês ele chegou pelo menos um dia atrasado.

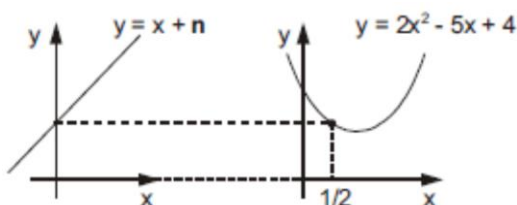
Os pontos recebidos vão sendo acumulados mês a mês, até que a soma atinja, pela primeira vez, 50 ou mais pontos, positivos ou negativos. Quando isso ocorre, há duas possibilidades: se o número de pontos acumulados for positivo, o soldado recebe uma medalha e, se for negativo, há uma punição disciplinar. Se um soldado acumulou exatamente 50 pontos positivos em 30 meses, a quantidade de meses em que ele foi pontual, no período, foi:

- a) 12
- b) 18
- c) 20
- d) 25

**47.** O número de anagramas da palavra POLICIA que começam por uma consoante é igual a:

- a) 360
- b) 720
- c) 1080
- d) 2160

**48.** Observe os gráficos a seguir



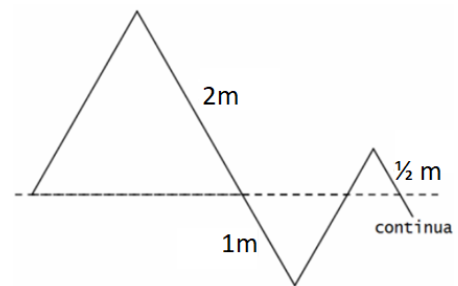
O valor de  $n$  é:

- a) 2
- b)  $5/2$
- c) 1
- d)  $1/2$

**49.** Dois dados comuns, numerados de 1 a 6, são lançados simultaneamente. A probabilidade de o produto dos números das faces superiores estar entre 12 (inclusive) e 15 (inclusive) é:

- a)  $1/3$ .
- b)  $1/4$ .
- c)  $1/5$ .
- d)  $1/6$ .

**50.** A trajetória de uma formiga, representada a seguir por uma linha cheia, é formada por dois lados de um triângulo equilátero que se alteram acima e abaixo da linha tracejada. Cada triângulo, a partir do segundo, tem um lado que é a metade da medida do lado do triângulo anterior.



Com base nessas informações, caso a formiga realize essa trajetória indefinidamente, o comprimento do caminho percorrido será, aproximadamente:

- a) 8 m
- b) 10 m
- c) 12 m
- d) 15 m

## O QUE VOCÊ ACHOU DESTE SIMULADO?

*Conte-nos como foi sua experiência ao fazer este simulado.*

*Sua opinião é muito importante para nós!*

<https://forms.gle/3RC8pkHLNAnpSnxQ9>

## NÃO É ASSINANTE?

*Confira nossos planos, tenha acesso a milhares de cursos e participe gratuitamente dos projetos exclusivos. Clique no link!*

<http://estrategi.ac/assinaturas>

## CONHEÇA NOSSO SISTEMA DE QUESTÕES

*Estratégia Questões nasceu maior do que todos os concorrentes, com mais questões cadastradas e mais soluções por professores. Clique no link e conheça!*

<http://estrategi.ac/ok1zt0>