

## LÍNGUA PORTUGUESA

## O fim do mundo

1 A primeira vez que ouvi falar no fim do mundo, o mundo para mim não tinha nenhum sentido, ainda; de modo que não me interessavam nem o seu começo nem o seu fim. Lembro-me, porém, vagamente, de umas mulheres nervosas que choravam, meio desgrenhadas, e aludiam a um cometa que andava pelo céu, responsável pelo acontecimento que elas tanto temiam.

2 Nada disso se entendia comigo: o mundo era delas, o cometa era para elas: nós, crianças, existíamos apenas para brincar com as flores da goiabeira e as cores do tapete.

3 Mas, uma noite, levantaram-me da cama, enrolada num lençol e, estremunhada, levaram-me à janela para me apresentarem à força ao temível cometa. Aquilo que até então não me interessara nada, que nem vencia a preguiça dos meus olhos, pareceu-me, de repente, maravilhoso. Era um pavão branco, pousado no ar, por cima dos telhados? Era uma noiva, que caminhava pela noite, sozinha, ao encontro da sua festa? Gostei muito do cometa. Devia sempre haver um cometa no céu, como há lua, sol, estrelas. Por que as pessoas andavam tão apavoradas? A mim não me causava medo nenhum.

4 Ora, o cometa desapareceu, aqueles que choravam enxugaram os olhos, o mundo não se acabou, talvez tenha ficado um pouco triste – mas que importância tem a tristeza das crianças?

5 Passou-se muito tempo. Aprendi muitas coisas, entre as quais o suposto sentido do mundo. Não duvido de que o mundo tenha sentido. Deve ter mesmo muitos, inúmeros, pois em redor de mim as pessoas mais ilustres e sabedoras fazem cada coisa que bem se vê haver um sentido do mundo peculiar a cada um.

6 Dizem que o mundo termina em fevereiro próximo. Ninguém fala em cometa, e é pena, porque eu gostaria de tornar a ver um cometa, para verificar se a lembrança que conservo dessa imagem do céu é verdadeira ou inventada pelo sono dos meus olhos naquela noite já muito antiga.

7 O mundo vai acabar, e certamente saberemos qual era o seu verdadeiro sentido. Se valeu a pena que uns trabalhassem tanto e outros tão pouco. Por que fomos tão sinceros ou tão hipócritas, tão falsos ou tão leais. Por que pensamos tanto em nós mesmos ou só nos outros. Por que fizemos votos de pobreza ou assaltamos os cofres públicos – além dos particulares. Por que mentimos tanto, com palavras tão judiciosas. Tudo isso saberemos e muito mais dos que cabe enumerar numa crônica.

Se o fim do mundo for mesmo em fevereiro, convém pensarmos desde já se utilizamos este dom de viver da maneira mais digna.

Em muitos pontos da terra há pessoas, neste momento, pedindo a Deus – dono de todos os mundos – que trate com benignidade as criaturas que se preparam para encerrar a sua carreira mortal. Há mesmo alguns místicos – segundo leio – que, na Índia, lançam flores ao fogo, um rito de adoração.

Enquanto isso, os planetas assumem os lugares que lhes competem, na ordem do universo, neste universo de enigmas a que estamos ligados e no qual por vezes nos arrogamos posições que não temos – insignificantes que somos, na tremenda grandiosidade total.

Ainda há uns dias para a reflexão e o arrependimento: por que não os utilizaremos? Se o fim do mundo não for em fevereiro, todos teremos fim, em qualquer mês...

(MEIRELES, Cecília. 1901-1964. *Escolha o seu sonho: crônicas*. 26ª Ed. Rio de Janeiro: Record, 2005.)

## Questão 01

A intensificação constitui um processo cognitivo avaliativo do mundo muito produtivo na língua portuguesa, uma vez que as expressões intensificadoras carregam consigo juízos de valores positivos ou negativos, indicam o grau de comprometimento do falante em relação ao que é dito, além, obviamente, de funcionar como um recurso de expressividade. Assinale a transcrição textual que não apresenta nenhum tipo de intensificação.

A) "Gostei muito do cometa." (3º§)

B) "Se valeu a pena que uns trabalhassem tanto e outros tão pouco." (7º§)

C) "O mundo vai acabar, e certamente saberemos qual era o seu verdadeiro sentido." (7º§)

D) "Se o fim do mundo for mesmo em fevereiro, convém pensarmos desde já se utilizamos este dom de viver da maneira mais digna." (8º§)

## Questão 02

Considerando o contexto em que estão inseridas, as palavras destacadas podem ser substituídas pelas seguidamente indicadas, conservando o mesmo sentido. Isso NÃO ocorre em:

A) "Por que as pessoas andavam tão apavoradas?" (3º§) – espantadas; assustadas. ✗

B) "Por que mentimos tanto, com palavras tão judiciosas." (7º§) – estúpidas; imbecilizadas.

C) "[...] e, estremunhada, levaram-me à janela para me apresentarem à força ao temível cometa." (3º§) – estonteada; sonolenta.

D) "[...] e aludiam a um cometa que andava pelo céu, responsável pelo acontecimento que elas tanto temiam." (1º§) – apontavam; mencionavam.



**Questão 03**

No texto "O fim do mundo", a autora Cecília Meireles recomenda aos leitores uma reflexão sobre a importância que cada um de nós dá para a possibilidade do mundo acabar, transfazendo, assim, nossas perspectivas e concepções e, possivelmente, um arrependimento, um remorso. Assinale a afirmativa cujo conteúdo identifica o tema abordado na crônica.

- A) Uma temática filosófica sobre o dissabor da morte através de uma linguagem misteriosa e enigmática.
- B) A preocupação exagerada das pessoas com o "fim do mundo" que, na verdade, não está próximo na história.
- C) A falta de importância dada ao "fim do mundo" e as consequências de uma vida vivida de maneira audaciosa e leviana.
- D) Os elementos e aspectos únicos do mundo que não são tão importantes para muitas pessoas, devido à sua visão errônea de mundo.

**Questão 04**

A conotação se refere aos sentidos, associações e ideias que vão além do sentido original da palavra. Sentido conotativo é, portanto, o uso figurado, metafórico ou subjetivo da linguagem. Assinale a alternativa em que foi empregada a linguagem conotativa (sentido figurado).

- A) "Devia sempre haver um cometa no céu, como há lua, sol, estrelas." (3º§)
- B) "Tudo isso saberemos e muito mais dos que cabe enumerar numa crônica." (7º§)
- C) "Há mesmo alguns místicos – segundo leio – que, na Índia, lançam flores ao fogo, um rito de adoração." (9º§)
- D) "Aquilo que até então não me interessara nada, que nem vencia a preguiça dos meus olhos, pareceu-me, de repente, maravilhoso." (3º§)

**Questão 05**

A coesão se refere à ligação ou relação entre os elementos linguísticos ou internos de um texto. Ela é uma das responsáveis pela coerência, ou seja, pela construção de sentido de um texto. A coesão, portanto, é linguística. Já a coerência é obtida tanto por meio de recursos linguísticos quanto de recursos extralinguísticos, como contexto, conhecimento de mundo etc. Considerando-se o texto lido, assinale a afirmativa correta.

- A) Entre o 2º§ e o 3º§ está implícita uma relação de "explicação" entre os segmentos do texto.
- B) Em "Lembro-me, porém, vagamente, de umas mulheres nervosas que choravam, [...]" (1º§), o termo destacado denota ideia de "contraste".
- C) No trecho "Enquanto isso, os planetas assumem os lugares que lhes competem [...]" (10º§), a expressão grifada pode ser substituída, sem alteração semântica, por "paulatinamente".
- D) No excerto "[...] o mundo para mim não tinha nenhum sentido, ainda; de modo que não me interessavam nem o seu começo nem o seu fim." (1º§), a expressão destacada marca uma relação de "causalidade".

**Questão 06**

Assinale a afirmativa INCORRETA.

- A) Em "[...] o mundo não se acabou, talvez tenha ficado um pouco triste [...]" (4º§), o termo grifado exprime circunstância de "possibilidade".
- B) No excerto "Se o fim do mundo não for em fevereiro, todos teremos fim, em qualquer mês..." (11º§), a expressão destacada denota ideia de "causa".
- C) "Enquanto isso, os planetas assumem os lugares que lhes competem, na ordem do universo, [...]" (10º§) O pronome "lhes" refere-se "aos planetas".
- D) "Ninguém fala em cometa, e é pena, porque eu gostaria de tornar a ver um cometa, para verificar se a lembrança que conservo dessa imagem do céu é verdadeira ou inventada pelo sono dos meus olhos naquela noite já muito antiga." (6º§) A preposição "para" estabelece relação de "finalidade".

**Questão 07**

No texto, é necessário o emprego de alguns mecanismos coesivos em sua construção ou concatenação. Destaca-se como elemento de função catafórica o indicado em:

- A) "[...] e certamente saberemos qual era o seu verdadeiro sentido." (7º§)
- B) "[...] de modo que não me interessavam nem o seu começo nem o seu fim." (1º§)
- C) "[...] para verificar se a lembrança que conservo dessa imagem do céu é verdadeira ou inventada [...]" (6º§)
- D) "[...] e aludiam a um cometa que andava pelo céu, responsável pelo acontecimento que elas tanto temiam." (1º§)

**Questão 08**

Releia o trecho a seguir: "Ora, o cometa desapareceu, aqueles que choravam enxugaram os olhos, o mundo não se acabou, talvez tenha ficado um pouco triste – mas que importância tem a tristeza das crianças?" (4º§). Assinale a alternativa cujo conteúdo determina a relação entre a ideia introduzida pela expressão destacada e aquela veiculada antes dessa mesma expressão.

- A) Oposição.
- B) Condição.
- C) Conclusão.
- D) Acrescentamento.



**Questão 09**

A crônica de Cecília Meireles versa a respeito do fim do mundo. Nela, é possível notar que a autora não dá tanta importância em ver o seu planeta acabar por completo. Tal fato pode ser claramente comprovado através do fragmento textual:

- A) "Aprendi muitas coisas, entre as quais o suposto sentido do mundo." (5º§)  
 B) "Se o fim do mundo for mesmo em fevereiro, convém pensarmos desde já se utilizamos este dom de viver da maneira mais digna (8º§)  
 C) "Deve ter mesmo muitos, inúmeros, pois em redor de mim as pessoas mais ilustres e sabedoras fazem cada coisa que bem se v. haver um sentido do mundo peculiar a cada um." (5º§)  
 D) "A primeira vez que ouvi falar no fim do mundo, o mundo para mim não tinha nenhum sentido, ainda; de modo que não m. interessavam nem o seu começo nem o seu fim." (1º§)

**Questão 10**

A afirmativa em que a oração assinalada expressa explicação é:

- A) "Era uma noiva, que caminhava pela noite, sozinha, ao encontro da sua festa?" (3º§)  
 B) "Deve ter mesmo muitos, inúmeros, pois em redor de mim as pessoas mais ilustres e sabedoras fazem cada coisa [...]" (5º§)  
 C) "Se o fim do mundo for mesmo em fevereiro, convém pensarmos desde já se utilizamos este dom de viver da maneira mais digna (8º§)"  
 D) "Enquanto isso, os planetas assumem os lugares que lhes competem, na ordem do universo, neste universo de enigmas a q. estamos ligados [...]" (10º§)

**A polícia suburbana**

Noticiam os jornais que um delegado inspecionando, durante uma noite destas, algumas delegacias suburbanas, encontrou: às moscas, comissários a dormir e soldados a sonhar.

Dizem mesmo que o delegado-inspetor sursurpiou objetos para pôr mais à mostra o descaso dos seus subordinados.

Os jornais, com aquele seu louvável bom senso de sempre, aproveitaram a oportunidade para reforçar as suas reclamações contra a falta de policiamento nos subúrbios.

Leio sempre essas reclamações e pasmo. Moro nos subúrbios há muitos anos e tenho o hábito de ir para casa alta noite.

Uma vez ou outra encontro um vigilante noturno, um policial e muito poucas vezes é-me dado ler notícias de crimes nas ruas que atravesso.

A impressão que tenho é de que a vida e a propriedade daquelas paragens estão entregues aos bons sentimentos de outros e que os pequenos furtos de galinhas e coradours não exigem um aparelho custoso de patrulhas e apitos.

Aquilo lá vai muito bem, todos se entendem livremente e o Estado não precisa intervir corretivamente para fazer respeito a propriedade alheia.

Penso mesmo que, se as coisas não se passassem assim, os vigilantes, obrigados a mostrar serviço, procurariam meios modos de efetuar detenções, e os notívagos, como eu, ou os pobres-diabos que lá procuram dormida, seriam incomodado com pouco proveito para a lei e para o Estado.

Os policiais suburbanos têm toda a razão. Devem continuar a dormir. Eles, aos poucos, graças ao calejamento do ofício, se convenceram de que a polícia é inútil.

Ainda bem.

(BARRETO, Lima. Disponível em: <https://cronicabrasileira.org.br>. Acesso em: 28/02/2024

**Questão 11**

"Eles, aos poucos, graças ao calejamento do ofício, se convenceram de que a polícia é inútil." (9º§). Nessa construção frasa o verbo "convencer" exige a preposição "de". Assinale a alternativa correta conforme o sentido do verbo e sua regência na variedade padrão.

- A) O secretário aspira o cargo de coordenação.  
 B) Todos os pedestres obedecem às novas regras de trânsito.  
 C) Os vereadores assistiram dois vídeos que expõem a situação da comunidade.  
 D) É necessário chamar a diretoria todos que foram aprovados para a próxima fase.

**Questão 12**

A concordância está corretamente empregada em: "Os policiais suburbanos têm toda a razão." (9º§). Assinale a afirmativa cuja concordância nominal cumpre com as regras gramaticais.

- A) Enviou-lhe, incluso, os documentos solicitados por e-mail.   
 B) Com a redução do dólar, as viagens internacionais podem ficar mais barato.   
 C) Os bombeiros que participaram do resgate receberam bastante congratulações.  
 D) Com a porta melo aberta, as pessoas que passavam perceberam a conversa acalorada.



**Questão 13**

Sobre o fragmento “[...] e muito poucas vezes é-me dado ler notícias de crimes nas ruas que atravesso.” (5º§), assinale a afirmativa correta.

- A) Em “é-me dado” ocorre erro de colocação pronominal, pois deveria ocorrer mesóclise: “ser-me-há dado”.
- B) A concordância no trecho “muito poucas vezes” está adequada às normas da língua padrão, pois “poucas” é adjetivo. ✗
- C) A concordância em “muito poucas vezes” está incorreta, pois o vocábulo “muito” deveria estar flexionado no feminino e no plural.
- D) A colocação pronominal em “é-me dado” está incoerente com as regras gramáticas. O correto seria: “e muito poucas vezes me é dado ler notícias de crimes”.

**Questão 14**

“Os jornais, com aquele seu louvável bom senso de sempre, aproveitaram a oportunidade para reforçar as suas reclamações contra a falta de policiamento nos subúrbios.” (3º§). As vírgulas no excerto foram usadas para separar

- A) termos coordenados.
- B) expressões explicativas.
- C) oração adjetiva com valor explicativo.
- D) a interrupção de um seguimento natural das ideias e intercalar um juízo de valor.

**Questão 15**

“Noticiam os jornais que um delegado inspecionando, durante uma noite destas, algumas delegacias suburbanas, [...]” (1º§). Nesse fragmento, a concordância verbal foi efetuada de acordo com a variedade padrão da língua portuguesa. Das frases a seguir, assinale aquela cuja concordância está INCORRETA de acordo com a variedade padrão.

- A) Cerca de duas mil pessoas participaram do evento beneficente. ✗
- B) Faz dois anos que o projeto de acessibilidade foi aprovado pela Câmara.
- C) Dos vereadores que estavam na reunião, nenhum deles saiu após a votação. ✗
- D) Vossa Excelência equivocaste em sua colocação sobre a situação dos moradores.

**Escrever**

Eu disse uma vez que escrever é uma maldição. Não me lembro por que exatamente eu o disse, e com sinceridade. Hoje repito: é uma maldição, mas uma maldição que salva. Não estou me referindo muito a escrever para jornal. Mas escrever aquilo que eventualmente pode se transformar num conto ou num romance. É uma maldição porque obriga e arrasta como um vício penoso do qual é quase impossível se livrar, pois nada o substituí. E é uma salvação. Salva a alma presa, salva a pessoa que se sente inútil, salva o dia que se vive e que nunca se entende a menos que se escreva. Escrever é procurar entender, é procurar reproduzir o irreproduzível, é sentir até o último fim o sentimento que permaneceria apenas vago e sufocador. Escrever é também abençoar uma vida que não foi abençoada. Que pena que só sei escrever quando espontaneamente a “coisa” vem. Fico assim à mercê do tempo. E, entre um verdadeiro escrever e outro, podem-se passar anos. Lembro-me agora com saudade da dor de escrever livros.

(Clarice Lispector. *A descoberta do mundo*, 1999.)

**Questão 16**

“Fico assim à mercê do tempo.” O acento grave indicador de crase foi empregado por se tratar de uma expressão formada pela preposição “a” com o substantivo feminino “mercê”. Assim, analise as afirmativas considerando as regras quanto ao uso do acento grave indicador de crase.

- I. A cerimônia acontecerá \_\_\_\_\_ quinze horas.
  - II. A população manifesta junto \_\_\_\_\_ praça principal.
  - III. O homem foi \_\_\_\_\_ pé para o trabalho, já que perdeu ônibus.
- Assinale a alternativa que completa correta e sequencialmente os períodos.

- A) às / à / a
- B) as / à / à
- C) às / a / à
- D) as / a / à

**Questão 17**

No fragmento “Lembro-me agora com saudade da dor de escrever livros.”, o pronome está colocado de acordo com a variedade padrão da língua como em:

- A) Nunca desconfiamos de quem enganava-nos.
- B) A reunião começará em breve. Agora, se organize.
- C) Me prontifiquei assim que esclareceu-me a situação.
- D) Pouco se sabe sobre o fato ocorrido na tarde de domingo. ✗



**Questão 18**

“É uma maldição porque obriga e arrasta como um vício penoso do qual é quase impossível se livrar, pois nada o substitui.”

É correto afirmar que a vírgula foi empregada para separar oração

- A) coordenada conclusiva.
- B) coordenada explicativa.
- C) subordinada adjetiva explicativa.
- D) subordinada substantiva positiva.

Vício na fala

- Para dizer milho dizem mio
- Para melhor dizem mió
- Para pior pió
- Para telha dizem teia
- Para telhado dizem teiado
- E vão fazendo telhados.

(ANDRADE, Oswald. Pau-Brasil. 2. Ed. São Paulo: Globo, 2003. P. 119.)

**Questão 19**

Quanto à linguagem utilizada pelo autor, analise as afirmativas a seguir.

- I. A linguagem utilizada no texto foi determinada pelo efeito pretendido pelo autor.
- II. A forma como o autor se refere à linguagem utilizada pelos falantes demonstra preconceito linguístico.
- III. O autor valoriza a função social dos falantes que é a de construir casas. Com isso, coloca o modo deles falarem como irrelevante.

Está correto o que se afirma apenas em

- A) II.
- B) III.
- C) I e II.
- D) I e III.

**Questão 20**

A variedade linguística representada no texto é:

- A) Histórica.
- B) Geográfica.
- C) Situacional.
- D) Sociocultural.

**RACIOCÍNIO LÓGICO**

**Questão 21**

Os quatro netos de Cleide estavam sentados no sofá novo da avó quando, de repente, apenas um deles deixou cair um copo de café que molhou o sofá. Ao chegar no local, Cleide percebeu o incidente e, furiosa, perguntou quem foi o responsável. Os netos deram as seguintes declarações:

- Arthur: Cláudio molhou o sofá. ✓
- Bruno: eu não molhei o sofá. ✓
- Cláudio: Danilo molhou o sofá. ✗
- Danilo: Cláudio está mentindo. ✓

Se apenas uma das declarações dos netos de Cleide é FALSA, quem, de fato, molhou o sofá da avó?

- A) Bruno.
- B) Danilo.
- C) Arthur.
- D) Cláudio.

**Questão 22**

Eliane, Dalila, Poliana e Leandra trabalham em uma mesma repartição pública e as férias de cada uma ocorrem em apenas um dos seguintes meses: janeiro, fevereiro, março e abril. Sabe-se que Eliane e Dalila não tiram férias em abril e março é o mês das férias de Poliana. Adicionalmente, Eliane não tira férias em janeiro e Leandra não tira férias em fevereiro. De acordo com essas informações, é correto afirmar que:

- A) Dalila tira férias em março. ✗
- B) Poliana tira férias em abril. ✗
- C) Leandra tira férias em janeiro. ✗
- D) Eliane tira férias em fevereiro.

J	F	M	A
0/D	E/D	P	L



**Questão 23**

Assuma que as proposições R e S dadas a seguir são verdadeiras:

R = Se Túlio entra no mar em um dia chuvoso, então Pietro também entra. ✓

S = Se Túlio não entra no mar em um dia chuvoso, então Rogério entra. ✓

Se, de fato, Rogério não entra no mar em um dia chuvoso, conclui-se, necessariamente, que:

- A) Túlio e Pietro entram no mar em um dia chuvoso.
- B) Túlio e Pietro não entram no mar em um dia chuvoso.
- C) Túlio entra no mar em um dia chuvoso e Pietro não entra.
- D) Pietro entra no mar em um dia chuvoso e Túlio não entra.

**Questão 24**

Fabício, Gustavo, Heitor, Ivana e Júlia são as únicas pessoas que participaram de um concurso gastronômico e foram desafiados, cada um, a fazer um mesmo prato. Os cinco participantes começaram essa etapa do concurso no mesmo instante, porém finalizaram em tempos distintos. Sabe-se que:

- Gustavo e Ivana finalizaram o prato depois de Fabício. ✓ F G I H I
- Heitor e Júlia não finalizaram o prato antes de Gustavo. 0 0
- Gustavo e Heitor finalizaram o prato antes de Ivana.
- Somente uma pessoa finalizou a prova depois de Heitor.

De acordo com essas informações, qual participante fez o segundo menor tempo nessa etapa do concurso?

- A) Júlia.
- B) Ivana.
- C) Fabício.
- D) Gustavo.

**Questão 25**

Em uma consulta com o seu dermatologista, Cristina recebeu a seguinte orientação: se o repouso de 12 horas não foi realizado, então o procedimento estético não teve efeito. Do ponto de vista do raciocínio lógico, qual a negação da orientação dada pelo dermatologista?

- A) O repouso de 12 horas não foi realizado e o procedimento estético teve efeito.
- B) O repouso de 12 horas foi realizado ou o procedimento estético não teve efeito.
- C) Se o repouso de 12 horas foi realizado, então o procedimento estético teve efeito.
- D) Se o procedimento estético teve efeito, então o repouso de 12 horas foi realizado.

**Questão 26**

Na última reportagem de um jornal, um levantamento foi feito para mostrar que muitos prefeitos possuem familiares em cargos de confiança para que a Administração Municipal tenha êxito. Um prefeito A possui familiares em cargos de confiança e um prefeito B, por outro lado, não possui. De acordo com o exposto, pode-se concluir que:

- A) O prefeito A é rico.
- B) As administrações municipais dos prefeitos A e B são exitosas.
- C) A administração municipal do prefeito A é mais exitosa que a do prefeito B.
- D) A administração municipal do prefeito B pode ser mais exitosa que a do prefeito A.

**Questão 27**

Mariana, Noemi, Olívia, Priscila e Quênia trabalham no mesmo setor de uma repartição pública e, na última sexta-feira, elas se reuniram em um bar após o trabalho. Sobre essas servidoras, foram obtidas as seguintes informações:

1. As servidoras exercem um único cargo na repartição pública dentre os seguintes: analista de sistemas, contadora, cientista de dados, advogada e fiscal. p N O
2. Mariana e a analista de sistemas são irmãs.
3. Mariana não é contadora e nem cientista de dados.
4. Quênia é advogada.
5. Olívia trabalha no mesmo andar que a contadora, enquanto a analista de sistemas trabalha em outro andar.
6. Priscila e a contadora vão para o trabalho no mesmo ônibus.

Se as servidoras exercem cargos distintos, qual o cargo de Priscila?

- A) Fiscal.
- B) Contadora.
- C) Cientista de dados.
- D) Analista de sistemas.



**Questão 28**

O professor de raciocínio lógico de um curso preparatório escreveu uma tabela-verdade na lousa. Essa tabela contém três proposições simples – P, Q e R. Na última coluna, ele escreveu a proposição composta  $(P \vee Q) \vee (R \wedge Q)$ , mas não escreveu seus respectivos valores lógicos. A tabela a seguir retrata o que foi escrito na lousa:

P	Q	R	$(P \vee Q)$	$(R \wedge Q)$
V	V	V	V	V
V	V	F	V	V
V	F	V	F	V
V	F	F	F	F
F	V	V	F	V
F	V	F	F	V
F	F	V	F	V
F	F	F	F	F

✓  
✓  
✓  
✓  
✓

Cláudia foi desafiada por seu professor a ir até a lousa e preencher a tabela-verdade. Se ela resolveu corretamente o desafio, quantas valorações "V" constam na quarta coluna dessa tabela?

- A) 4.
- B) 5.
- C) 6.
- D) 7.

**Questão 29**

Atualmente, os irmãos Cássio, Matheus, Armando, Douglas e Natan são pais, trabalham e já constituíram suas respectivas famílias. Sobre os patrimônios, em reais, de cada um dos irmãos, sabe-se que:

- O patrimônio de Cássio é maior que o de Matheus e menor que o de Armando.
- O patrimônio de Armando é maior que o de Douglas que, por sua vez, não possui um patrimônio maior que o de Cássio.
- Natan não possui um patrimônio maior que o de Matheus.

Com base nessas informações conclui-se, necessariamente, que  $A > C > M$

- A) Natan possui o menor patrimônio dentre os irmãos.
- B) O patrimônio de Matheus é maior que o de Douglas.
- C) Armando possui o maior patrimônio dentre os irmãos.
- D) Cássio possui um patrimônio menor que o de Matheus.

$A > C > D > N$   
M

**Questão 30**

Na disciplina de matemática discreta do seu curso de sistemas de informação, Gilvan escreveu as seguintes proposições compostas em seu caderno:

- I. Se a temperatura aumentar, então o gelo vai derreter.
- II. Roberto vai ser promovido em sua profissão se, e somente se, ele cumprir as metas estabelecidas.
- III. O cavalo será domado somente se o treinador for experiente.

Se essas proposições são independentes e não possuem relação entre si, é INCORRETO afirmar que:

- A) Quando a temperatura aumentar, o gelo vai derreter.
- B) O treinador ser experiente implica que o cavalo será domado.
- C) O aumento da temperatura é condição suficiente para que o gelo derreta.
- D) O cumprimento das metas estabelecidas é uma condição necessária e suficiente para que Roberto seja promovido em sua profissão.

**Questão 31**

Considere que as premissas P1, P2 e P3 apresentadas a seguir são verdadeiras e relacionadas entre si:

- P1: Se Camile foi aprovada no processo seletivo, então Bianca também foi.
- P2: Se Bianca foi aprovada no processo seletivo, então Amanda também foi.
- P3: Bianca não foi aprovada no processo seletivo.

Para esse conjunto de premissas, são fornecidas as seguintes conclusões:

- I. Camile foi aprovada no processo seletivo.
- II. Amanda não foi aprovada no processo seletivo.
- III. Camile não foi aprovada no processo seletivo.

É necessariamente verdadeiro o que se afirma apenas em

- A) I.
- B) II.
- C) I e II.
- D) II e III.



**Questão 32**

Para o aniversário de seu filho, Juliana comprou um presente e o escondeu. Quando questionada por ele sobre qual seria o presente, ela deu as seguintes informações verdadeiras:

- Se o presente é barato, então ele é moderno.
- Se o presente é redondo, então ele é pesado. ✓
- Se o presente não é barato, então ele não é redondo. ✓

Se o presente é redondo, conclui-se que:

- A) O presente é barato, moderno e pesado.
- B) O presente não é barato e é moderno e pesado.
- C) O presente é barato, não é moderno e não é pesado. X
- D) O presente não é barato, não é moderno e não é pesado. X

V	V	V
V	F	F
F	F	V
F	V	V

BARATO,

**Questão 33**

Na lógica proposicional, a tautologia é um fenômeno que pode ser observado na construção de proposições compostas. Considere as seguintes proposições compostas obtidas a partir das proposições simples P e Q:

$$R = \neg [ P \vee (\neg Q) ] \leftrightarrow [ (\neg P) \wedge Q ]$$

$$S = [ P \rightarrow Q ] \leftrightarrow [ Q \vee (\neg P) ]$$

Sobre as proposições compostas R e S, pode-se afirmar, corretamente, que:

- A) Ambas as proposições compostas são tautologias. *se ent. se somente*
- B) Somente a proposição composta S é uma tautologia. *se*
- C) Somente a proposição composta R é uma tautologia.
- D) Nenhuma das proposições compostas é uma tautologia.

**Questão 34**

Dentre as alternativas a seguir, qual representa a negação da proposição: "Algum morador do bairro se vacinou contra dengue e possui mais de 60 anos"?

- A) Nenhum morador do bairro se vacinou contra dengue ou possui mais de 60 anos.
- B) Nenhum morador do bairro se vacinou contra dengue e não possui mais de 60 anos.
- C) Todo morador do bairro não se vacinou contra dengue e não possui mais de 60 anos.
- D) Todo morador do bairro não se vacinou contra dengue ou não possui mais de 60 anos.

**Questão 35**

Considere que as sentenças dadas a seguir são verdadeiras:

- S1: Se Alice é cearense, então Bianca é paraense. ✓
- S2: Se Consuelo é piauiense, então Bianca não é paraense. F
- S3: Se Alice não é cearense, então Consuelo não é piauiense. ✓
- S4: Alice é cearense ou Consuelo é piauiense. ✓

Pode-se deduzir corretamente que:

- A) Alice é cearense, Bianca é paraense e Consuelo é piauiense. X
- B) Alice não é cearense, Bianca é paraense e Consuelo é piauiense. X
- C) Alice é cearense, Bianca é paraense e Consuelo não é piauiense.
- D) Alice é cearense, Bianca não é paraense e Consuelo não é piauiense.

**CONHECIMENTOS DE DIREITO PÚBLICO**

**Questão 36**

Tendo como base os direitos e deveres individuais e coletivos, presentes no artigo 5º da Constituição Federal de 1988, e a jurisprudência que norteia o tema, assinale a afirmativa INCORRETA.

- A) A exigência, pela Fazenda Pública, de prestação de fiança, garantia real ou fidejussória para a impressão de notas fiscais de contribuintes em débito com o Fisco viola as garantias do livre exercício do trabalho, ofício ou profissão.
- B) Os tratados e convenções internacionais sobre direitos humanos que forem aprovados, em cada Casa do Congresso Nacional, em dois turnos, por três quintos dos votos dos respectivos membros, serão equivalentes às emendas constitucionais.
- C) Aos litigantes, em processo judicial ou administrativo, e aos acusados em geral, são assegurados o contraditório e ampla defesa, com os meios e recursos a ela inerentes.
- D) É inviolável o sigilo da correspondência e das comunicações telegráficas, de dados e das comunicações telefônicas, salvo, no último caso, por ordem judicial, para fins de investigação criminal ou instrução processual civil.



**Questão 37**

De acordo com o Art. 48 da CF/88, cabe ao Congresso Nacional, com a sanção do Presidente da República, dispor sobre todas as matérias de competência da União. Dessa forma, trata-se de competência exclusiva do Congresso Nacional:

- A) Decidir sobre a transferência temporária da sede do Governo Federal. ←
- B) Dispor sobre o plano plurianual, diretrizes orçamentárias, orçamento anual, operações de crédito, dívida pública e emissões de curso forçado.
- C) Resolver definitivamente sobre tratados, acordos ou atos internacionais que acarretem encargos ou compromissos gravosos ao patrimônio nacional.
- D) Analisar sobre a incorporação, subdivisão ou desmembramento de áreas de Territórios ou Estados, ouvidas as respectivas Assembleias Legislativas.

**Questão 38**

Determinado Vereador da cidade de Belo Horizonte elaborou uma proposta de lei cuja matéria versa sobre o parcelamento, a ocupação e o uso do solo. Consoante às disposições previstas na Lei Orgânica do Município de Belo Horizonte, tal projeto de lei depende de voto favorável

- A) da maioria dos membros da Câmara.
- B) de dois terços dos membros da Câmara.
- C) de dois quintos dos membros da Câmara.
- D) da maioria simples mais um dos membros da Câmara.

**Questão 39**

É cedição que as CPIs são comissões temporárias, destinadas a investigar fato certo e determinado; desse modo, sobre o aludido tema de acordo com as definições normativas e o entendimento das Cortes superiores, marque V para as afirmativas verdadeiras e F para as falsas.

- (F) O princípio da colegialidade traduz diretriz de fundamental importância na regência das deliberações tomadas por qualquer Comissão Parlamentar de Inquérito, notadamente quando esta, no desempenho de sua competência investigatória, ordena a adoção de medidas restritivas de direitos, como aquelas que importam na revelação, *disclosure*, das operações financeiras ativas e passivas de qualquer pessoa. A legitimidade do ato de quebra do sigilo bancário, além de supor a plena adequação de tal medida ao que prescreve a Constituição, deriva da necessidade de providência em causa respeitar, quanto à sua adoção e efetivação, o princípio da colegialidade, sob pena de essa deliberação reputar-se nula.
- (V) As comissões parlamentares de inquérito, que terão poderes de investigação próprios das autoridades judiciais, além de outros previstos nos regimentos das respectivas Casas, serão criadas pela Câmara dos Deputados e pelo Senado Federal, em conjunto ou separadamente, mediante requerimento de um terço de seus membros, para a apuração de fato determinado e por prazo certo, sendo suas conclusões, se for o caso, encaminhadas ao Ministério Público, para que promova a responsabilidade civil ou criminal dos infratores.
- (F) De acordo com o Art. 58, § 3º, da CF/88, as CPIs serão criadas pela Câmara dos Deputados e pelo Senado Federal, em conjunto ou separadamente, mediante requerimento de 2/3 da totalidade de seus membros.
- (V) Se a CPI for da Câmara dos Deputados, a Constituição exige o requerimento de ao menos cento e sessenta e cinco Deputados; se do Senado Federal, vinte e três Senadores.

A sequência está correta em

- A) F, V, F, V.
- ~~B) V, V, F, F.~~
- C) V, F, V, F. >
- ~~D) F, V, V, V. x~~

23 →  $\frac{1}{3}$

23 →  $\frac{2}{3}$

69

x →  $\frac{3}{3}$

**Questão 40**

A Câmara Municipal é o Poder Legislativo de Belo Horizonte; tem como funções fazer leis sobre assuntos específicos da cidade e fiscalizar o trabalho do Poder Executivo (estabelecido na prefeitura), acompanhando os gastos públicos, avaliando os serviços municipais e sugerindo melhorias nas políticas públicas. A Câmara é composta por vereadores, eleitos a cada quatro anos, para representar a população. Suas decisões devem atender ao interesse da cidade e são tomadas em reuniões abertas à participação de todos.

(Disponível em: <https://www.cmbh.mg.gov.br/>. Acesso em: abril de 2024. Adaptado.)

A quantidade de Vereadores que constitui a Câmara de Belo Horizonte é:

- A) 39.
- B) 40.
- C) 41.
- D) 42.



**Questão 41**

O Poder Legislativo Municipal é caracterizado pelo unicameralismo; o Legislativo Municipal é exercido pela Câmara Municipal (Câmara dos Vereadores) composta pelos Vereadores, representantes do povo do Município; o número de Vereadores será estabelecido de acordo com o número de habitantes de cada Município, até os limites máximos prescritos no Art. 29, IV, nos termos da redação dada pela EC nº 58/2009. Considerando o assunto, com base na Lei Orgânica do Município de Belo Horizonte, analise as afirmativas a seguir.

- I. Eleger a Mesa e constituir as Comissões.
- II. Dispor sobre criação, transformação ou extinção de cargo, emprego e função de seus serviços e fixação da respectiva remuneração, observados os parâmetros estabelecidos na Lei de Diretrizes Orçamentárias.
- III. Indicar, observada a Lei Complementar Estadual, os Vereadores representantes do Município na Assembleia Metropolitana.
- IV. Criar, transformar e extinguir cargo, emprego e função públicos na administração direta, autárquica e fundacional, e fixar remuneração, observados os parâmetros estabelecidos na Lei de Diretrizes Orçamentárias.
- V. Fixar o quadro de empregos das empresas públicas, sociedades de economia mista e demais entidades sob controle direto ou indireto do Município.

Compete privativamente à Câmara Municipal de Belo Horizonte o que se afirma em

- A) I, II, III, IV e V.
- B) II e III, apenas.
- C) II, III e IV, apenas. x
- D) III, IV e V, apenas. x

**Questão 42**

Analise as afirmativas a seguir.

- I. A Teoria da Separação dos Poderes, conhecida também como Sistema de Freios e Contrapesos, foi consagrada pelo pensador francês Charles-Louis de Secondat, Baron de La Brède et de Montesquieu, na sua obra "O Espírito das leis", com base nas obras de Aristóteles (Política) e de John Locke (Segundo Tratado do Governo Civil), no período da Revolução Francesa. Montesquieu permeando as ideias desses pensadores e, com isso, explica, amplia e sistematiza, com grande percuciência, a divisão dos poderes.
- II. Segundo o pensamento de Montesquieu, nesse sistema, os poderes do Estado seriam divididos em: Legislativo, Executivo e Judiciário. O Poder Legislativo possui a função típica de legislar e fiscalizar; o Executivo, de administrar a coisa pública; já o Judiciário, julgar, aplicando a lei a um caso concreto que lhe é posto, resultante de um conflito de interesses. Aplicar o Sistema de freios e contrapesos significa conter os abusos dos outros poderes para manter certo equilíbrio. Por exemplo, o Judiciário, ao declarar a inconstitucionalidade de uma lei é um freio ao ato Legislativo que poderia conter uma arbitrariedade, ao ponto que o contrapeso é que todos os poderes possuem funções distintas fazendo, assim, com que não haja uma hierarquia entre eles, tornando-os poderes harmônicos e independentes.

Assinale a alternativa correta.

- A) Apenas a afirmativa I está correta.
- B) Apenas a afirmativa II está correta.
- C) As afirmativas I e II estão corretas.
- D) As afirmativas I e II estão incorretas.

**Questão 43**

O modelo federativo de Estado tem por característica a autonomia dos entes federativos. Para garantir essa autonomia, a Constituição Federal atribuiu competências legislativas e administrativas aos entes federados. As competências legislativas definem os assuntos sobre os quais cada ente federado poderá legislar, ou seja, diz respeito aos temas que a União, os Estados, o Distrito Federal e os Municípios poderão criar normas jurídicas. Considerando as competências legislativas, analise as afirmativas a seguir.

- I. Requisições civis e militares, em caso de iminente perigo e em tempo de guerra. *PRIV UNIAO*
- II. Organização judiciária, do Ministério Público do Distrito Federal e dos Territórios e da Defensoria Pública dos Territórios, bem como organização administrativa destes. *COMP COMUM*
- III. Proteger os documentos, as obras e outros bens de valor histórico, artístico e cultural, os monumentos, as paisagens naturais notáveis e os sítios arqueológicos. *COMP COMUM*
- IV. Responsabilidade por dano ao meio ambiente, ao consumidor, a bens e direitos de valor artístico, estético, histórico, turístico e paisagístico.

A associação está correta em

- A) I. Competência privativa da União II. Competência concorrente entre União, Estados, Distrito Federal e Municípios III. Competência privativa da União IV. Competência comum da União, dos Estados, do Distrito Federal e dos Municípios.
- B) I. Competência privativa da União II. Competência privativa da União III. Competência comum da União, dos Estados, do Distrito Federal e dos Municípios IV. Competência concorrente entre União, Estados, Distrito Federal e Municípios.
- C) I. Competência privativa da União II. Competência comum da União, dos Estados, do Distrito Federal e dos Municípios III. Competência comum da União, dos Estados, do Distrito Federal e dos Municípios IV. Competência privativa da União.
- D) I. Competência privativa da União II. Competência comum da União, dos Estados, do Distrito Federal e dos Municípios III. Competência comum da União, dos Estados, do Distrito Federal e dos Municípios IV. Competência concorrente entre União, Estados, Distrito Federal e Municípios.



**Questão 44**

Provisoriamente, a Federação no Brasil surge com o Decreto nº 1, de 15/11/1889, decreto esse instituidor, também, da forma republicana de governo. A consolidação veio com a primeira constituição republicana, de 1891, que em seu Art. 1º estabeleceu: "A nação Brasileira adota como forma de governo, sob o regimento representativo, a República Federativa proclamada a 15 de novembro de 1889, e constitui-se, por união perpetua e indissolúvel das suas antigas províncias, em Estados Unidos do Brasil".

(LENZA, P. *Direito Constitucional Esquematizado*. 27. ed. São Paulo: Saraiva, 2023.)

Sobre a federação brasileira na atual Constituição, é correto afirmar que trata-se de:

- A) Cláusula pétrea.
- B) Estado aristocrático misto, pois assegura maior aproximação entre governantes e o Governo Central, na figura do Presidente.
- C) Sistema monocrático imutável em que Municípios, Estados e Distrito Federal são independentes um do outro, formam um todo que valida um Governo Central.
- D) Sujeito de direito internacional público de base territorial, que consiste numa associação de Estados soberanos, instituída por tratado (o *pactum confederationis*).

**Questão 45**

José Afonso da Silva define as comissões parlamentares como "organismos constituídos em cada Câmara, composto de número geralmente restrito de membros, encarregados de estudar e examinar as proposições legislativas e apresentar pareceres". De acordo com o Art. 58, as comissões podem ser permanentes ou temporárias e serão constituídas na forma e com as atribuições previstas no regimento interno do Congresso Nacional e de cada Casa, já que existirão comissões do Congresso Nacional, da Câmara dos Deputados e do Senado Federal.

(LENZA, P. *Direito Constitucional Esquematizado*. 27. ed. São Paulo: Saraiva, 2023.)

Tendo em vista o tema, analise as afirmativas a seguir.

- I. Discutir e votar projeto de lei que dispensar, na forma do regimento, a competência do Plenário, salvo se houver recurso de um décimo dos membros da Casa.
- II. Realizar audiências públicas com entidades da sociedade civil.
- III. Convocar Ministros de Estado para prestar informações sobre assuntos inerentes a suas atribuições, sob pena de cometer crime de responsabilidade.
- IV. Receber petições, reclamações, representações ou queixas de qualquer pessoa contra atos ou omissões das autoridades ou entidades públicas.
- V. Solicitar depoimento de qualquer autoridade ou cidadão.
- VI. Apreciar programas de obras, planos nacionais, regionais e setoriais de desenvolvimento e sobre eles emitir parecer.

As informações anteriores são competências das Comissões:

- A) Mistas.
- B) Parlamentares de inquérito. ✗
- C) Representativas do Congresso Nacional.
- D) Temáticas ou em razão da matéria (permanentes). ✗

**Questão 46**

A sanção, no processo legislativo, pode ser definida como a concordância do Chefe do Poder Executivo (Presidente da República, Governadores e Prefeitos) com as proposições legislativas aprovadas pelos parlamentos. "De acordo com o §3º do Art. 66 da Constituição brasileira, infere-se que, decorrido o prazo de \_\_\_\_\_ dias, o silêncio do Presidente da República importará sanção." Assinale a alternativa que completa corretamente a afirmativa anterior.

- A) dez
- B) quinze
- C) vinte
- D) trinta

**Questão 47**

O processo administrativo, em sentido amplo, designa o conjunto de atos coordenados para a solução de controvérsias no âmbito administrativo. Existem alguns princípios próprios do processo administrativo, dentre os quais o que assegura a possibilidade de instauração do processo por iniciativa da Administração Pública, sem necessidade de provocação por parte de quaisquer interessados. Assinale o processo administrativo que pode iniciar-se de ofício. O agir de ofício por parte da Administração Pública se refere ao seguinte princípio:

- A) Legalidade.
- B) Moralidade.
- C) Publicidade.
- D) Oficialidade.



**Questão 48**

A Lei nº 12.016/2009 regulamentou o Mandado de Segurança e prevê, no Art. 4º, que “em caso de urgência, é permitido, observados os requisitos legais, impetrar mandado de segurança por telegrama, radiograma, fax ou outro meio eletrônico de autenticidade comprovada”. De acordo com o texto supracitado, pode-se dizer que a Lei nº 12.016/2009 concretiza o Princípio da:

- A) Publicidade, previsto no Art. 37, *caput*, da Constituição brasileira.
- B) Moralidade, previsto no Art. 37, *caput*, da Constituição brasileira.
- C) Impessoalidade, previsto no Art. 37, *caput*, da Constituição brasileira.
- D) Razoável duração do processo previsto no inciso LXXVIII do Art. 5º da Constituição brasileira.

**Questão 49**

A desconcentração administrativa é simples técnica administrativa utilizada tanto pela administração direta quanto pela administração indireta que se opera no âmbito interno de uma mesma pessoa jurídica, constituindo uma simples distribuição interna de competências dessa pessoa. Quanto à desconcentração, analise as afirmativas a seguir.

- I. A desconcentração administrativa ocorre, por exemplo, quando a União distribui as atribuições decorrentes de suas competências entre diversos órgãos de sua própria estrutura, como os ministérios – no âmbito da administração direta federal.
- II. A desconcentração administrativa ocorre, por exemplo, quando uma autarquia (e.g. universidade pública) estabelece uma divisão interna de funções, criando, na sua própria estrutura, diversos departamentos.
- III. A desconcentração administrativa ocorre, por exemplo, quando o Estado (União, DF, Estados ou Municípios) desempenha algumas de suas funções por meio de outras pessoas jurídicas. Pressupõe, portanto, duas pessoas jurídicas distintas: o Estado e a entidade que executará o serviço, por ter recebido do Estado essa atribuição.
- IV. A desconcentração administrativa ocorre, por exemplo, quando o Estado transfere, por contrato ou ato unilateral, unicamente a execução do serviço, para que o ente delegado o preste ao público em seu próprio nome e por sua conta e risco, sob fiscalização do Estado.

Está correto o que se afirma em

- A) I, II, III e IV.
- B) IV, apenas.
- C) I e II, apenas.
- D) I, II e III, apenas.

**Questão 50**

O veto, no processo legislativo, pode ser definido como a discordância do Chefe do Poder Executivo (Presidente da República, Governadores e Prefeitos) com as proposições legislativas aprovadas pelos parlamentos. Assim, se o Presidente da República considerar o projeto, no todo ou em parte, inconstitucional ou contrário ao interesse público, vetá-lo-á total ou parcialmente, no prazo de quinze dias úteis, contados da data do recebimento, e comunicará, dentro de quarenta e oito horas, ao Presidente do Senado Federal os motivos do veto. Assim, sobre o veto, assinale a afirmativa correta.

- A) O veto parcial somente abrangerá texto integral de artigo, de parágrafo, de inciso ou de alínea.
- B) Se o veto não for mantido, será o projeto enviado, para promulgação, ao Presidente da Câmara dos Deputados.
- C) O veto será apreciado em sessão conjunta, dentro de dez dias, a contar de seu recebimento, só podendo ser rejeitado pelo voto da maioria absoluta dos Deputados e Senadores.
- D) O veto será apreciado em sessão única do Senado Federal, dentro de trinta dias a contar de seu recebimento, só podendo ser rejeitado pelo voto da maioria absoluta dos Deputados e Senadores.

**Questão 51**

Uma Constituição pode ser rígida ou flexível. Uma Constituição rígida exige um procedimento formal rigoroso para ser alterada. É o caso da Constituição brasileira. Uma Constituição flexível, por sua vez, pode ser modificada sem a necessidade de um procedimento formal rigoroso à semelhança de qualquer lei infraconstitucional. É o exemplo da Constituição inglesa. Sobre o processo de emenda a Constituição no Direito brasileiro, a Constituição Federal poderá ser emendada mediante proposta:

- I. De um terço, no mínimo, dos membros da Câmara dos Deputados ou do Senado Federal.
- II. Do Presidente da República.
- III. De dois terços, no mínimo, dos membros da Câmara dos Deputados ou do Senado Federal.
- IV. Dos Governadores dos Estados, mediante aprovação prévia de mais da metade das Assembleias Legislativas das unidades da Federação.

Está correto o que se afirma em

- A) I, II, III e IV.
- B) I e II, apenas.
- C) I e III, apenas.
- D) I, II e III, apenas.



**Questão 52**

O processo legislativo no Município de Belo Horizonte é de competência sua Câmara Municipal. É um procedimento legislativo regulado pelo Art. 85 da Lei Orgânica do Município de Belo Horizonte. Sobre o referido processo legislativo, analise as alternativas a seguir:

- I. Emenda à Lei Orgânica.
- II. Lei.
- III. Resolução.
- IV. Atos normativos *interna corporis*.

Está correto o que se afirma em

- A) I, II, III e IV.
- B) IV, apenas.
- C) I e II, apenas.
- D) I, II e III, apenas.

**Questão 53**

A iniciativa das proposições legislativas, no âmbito federal, é compartilhada pelo Presidente da República, pelo Poder Legislativo e pelo Poder Judiciário etc. São de iniciativa privativa de leis do Presidente da República:

- I. As leis que fixem ou modifiquem os efetivos das Forças Armadas.
- II. Leis que disponham sobre a criação de cargos, funções ou empregos públicos na administração direta e autárquica ou aumento de sua remuneração.
- III. Lei complementar, que disporá sobre o Estatuto da Magistratura.
- IV. As leis complementares e ordinárias de abrangência nacional.

Está correto o que se afirma em

- A) I, II, III e IV.
- B) I e II, apenas.
- C) I e III, apenas.
- D) I, II e III, apenas.

**Questão 54**

O Princípio da Legalidade vincula a atuação da Administração Pública ao ordenamento jurídico, mais especificamente a Constituição e às leis emanadas do Poder Legislativo. A fonte do Princípio da Legalidade é a Constituição em razão de ter atribuído à Administração Pública a competência do governo vinculada ao Poder Executivo (Art. 84, inciso IV, da CRFB/1988). Sobre o Princípio da Legalidade, assinale a afirmativa correta.

- A) O Princípio da Legalidade, em sentido formal, identifica-se com a criação das súmulas vinculantes e com as teses com repercussão geral oriundas das decisões do Supremo Tribunal Federal.
- B) O Princípio da Legalidade, em sentido formal, identifica-se com construção cotidiana do administrador público e não guarda relação com o legislador, legitimado, democraticamente.
- C) O Princípio da Legalidade, em sentido formal, identifica-se com construção doutrinária cotidiana feita pelos doutrinadores do direito, que é legitimado pelo reconhecimento da Academia e pela jurisprudência consolidada do STF.
- D) O Princípio da Legalidade, em sentido formal, identifica-se com a primazia da lei e com reserva da lei porque o legislador, legitimado, democraticamente, por um mandato recebido diretamente do povo a partir do supremo mandamento constitucional de que "todo o poder emana do povo, que o exerce por meio de representantes eleitos ou diretamente, nos termos desta Constituição" (Art. 1º, parágrafo único da CRFB/1988).

**Questão 55**

O processo legislativo foi previsto pelo Poder Constituinte Originário no Art. 60 da Constituição brasileira. É um procedimento ordinário e permanente, concretizando-se por intermédio de Emendas Constitucionais que, por sua vez, integram o processo legislativo, conforme o disposto no Art. 59, inciso I da CF/88. Sobre o processo legislativo, analise as alternativas a seguir:

- I. Emendas à Constituição.
- II. Leis complementares.
- III. Decretos legislativos.
- IV. Atos administrativos discricionários.

Está correto o que se afirma em

- A) I, II, III e IV.
- B) I e II, apenas.
- C) I, II e III, apenas.
- D) I, III e IV, apenas.



**Questão 56**

Um ente público indicou a contratação de uma firma de publicidade e propaganda, para a divulgação de uma campanha de interesse público. Para a contratação, aplicou-se a inexigibilidade de licitação. A justificativa, para a inexigibilidade, baseada no fato ser serviço técnico de natureza predominantemente intelectual com profissional de notória especialidade. Sobre o tema, assinale a afirmativa correta.

- A) O procedimento está correto, a lei expressamente permite a inexigibilidade de licitação para este tipo de serviço técnico, intelectual e especializado.
- B) O procedimento está errado, a lei expressamente diz que não é cabível inexigibilidade de licitação para o caso de serviços de publicidade e divulgação.
- C) O procedimento apenas estará certo, caso não exista, por alguma justificativa presente no ato, impossibilidade de concorrência. Os serviços intelectuais, técnicos e especializados apenas podem ter reconhecida a inexigibilidade de licitação nos casos onde não há possibilidade fática de haver concorrência entre diferentes interessados.
- D) O procedimento está materialmente correto. Entretanto, materialmente errado. O caso é de dispensa de licitação e não de inexigibilidade, posto que será necessária a correção formal do ato. Mas, a validade da medida é garantida, uma vez que o erro sobre o instituto da inexigibilidade, ao invés do da inexigibilidade não altera a natureza jurídica do ato.

**Questão 57**

Sobre os requisitos para se tornar um servidor público, assinale a afirmativa correta.

- A) Por regra aquele que não tiver a quitação eleitoral pode ser nomeado servidor público.
- B) Brasileiro nato, emancipado, com dezesseis anos completos pode, por regra, ser servidor público.
- C) Aquele que esteja com seus direitos políticos suspensos, nos termos da lei, poderá ser nomeado servidor público, durante o período de suspensão.
- D) Nos termos da lei, estrangeiros podem ser servidores públicos. Por exemplo, estrangeiros cujos países tenham tratado de reciprocidade com o Brasil para que brasileiros também possam ser servidores naquele país.

**Questão 58**

Um edital já divulgado e publicado, de licitação para a realização de obra pública, sofreu uma retificação posterior à publicação original. O prazo para a apresentação de propostas, segundo o edital original era de sessenta dias úteis. Considerando o exposto, assinale a afirmativa correta.

- A) Obrigatoriamente o prazo para apresentação de proposta será contado da publicação da retificação.
- B) Caso a retificação não comprometa a formulação das propostas, o prazo do edital original fica mantido, baseado naquela publicação.
- C) Cabe à nova publicação, a da retificação, indicar o prazo para a apresentação das propostas. No silêncio, vale o prazo do edital original, contado do edital original.
- D) Cabe à nova publicação, a da retificação, indicar o prazo, a contar dessa, para a apresentação das propostas. No silêncio, vale o prazo do edital original, contado da nova publicação.

**Questão 59**

A Administração Pública celebrou contrato, após processo licitatório, com determinada empreiteira para a realização de serviços de engenharia e edificação de um posto de saúde. Após a assinatura do contrato a Administração Pública, baseada no seu direito de alteração unilateral dos contratos, previsto na Lei nº 14.133/2021, Art. 124, I, "a", "quando houver modificação do projeto ou das especificações, para melhor adequação técnica a seus objetivos", alterou o projeto relativo ao posto de saúde, gerando uma alteração do valor da obra. Sobre o caso, assinale a hipótese verdadeira.

- A) Caso haja redução do valor da obra, o contratado terá direito à extinção do contrato, na hipótese da redução do valor ser superior a 25% do valor inicialmente contratado.
- B) Caso haja acréscimo do valor, a Administração Pública pode impor ao contratado, nas mesmas condições, o acréscimo de até 50% do valor inicialmente contratado, uma vez que se trata de obra para edificação.
- C) O contrato continuará válido independentemente de alteração de valor, seja acréscimo, seja decréscimo, não importando o montante de um ou outro, desde que o objeto do contrato permaneça inalterado.
- D) Qualquer alteração no contrato que diga respeito ao objeto e/ou ao valor não está abrangido pelo poder de alteração unilateral do poder público. Nessas hipóteses, haverá necessidade de renegociação entre as partes e/ou novo processo licitatório.

**Questão 60**

A Administração Pública deseja fazer a aquisição, através de processo licitatório, de material de escritório, composto, basicamente de canetas, lápis preto, borrachas e papel de tamanho A4. Todos os bens nas suas especificações comuns, encontradas em qualquer papelaria. Sobre a modalidade de licitação a ser utilizada, assinale a afirmativa correta.

- A) Será, pela regra da lei, através de pregão.
- B) Será, pela regra da lei, através de concorrência.
- C) Caberá ao gestor público escolher, entre pregão e concorrência a modalidade que entender, discricionariamente a mais adequada.
- D) Caberá ao gestor público escolher as quantidades dos bens a serem adquiridas e, dessa forma, estimar o gasto público. De acordo com o gasto estimado, a modalidade será o pregão ou a concorrência.



PROVA DISCURSIVA

ORIENTAÇÕES GERAIS

- A Prova Discursiva terá caráter eliminatório e classificatório; é constituída de 1 (uma) redação sobre tema geral. Será avaliada em 100 (cem) pontos.
- A resposta deverá ser manuscrita em letra legível, com caneta esferográfica de corpo transparente e de tinta azul ou preta, não sendo permitida a interferência e/ou a participação de outras pessoas. A Prova Discursiva terá extensão mínima de 30 (trinta) linhas e máxima de 35 (trinta e cinco) linhas. Será atribuída nota 0 (zero) ao texto que contiver número de linhas inferior aos limites mínimos estabelecidos.
- O candidato receberá nota zero na Prova Discursiva em casos de não atendimento ao conteúdo avaliado, de não haver texto, de manuscruver em letra ilegível ou de grafar por outro meio que não o determinado em edital, bem como no caso de identificação em local indevido, sendo vedado qualquer tipo de rasura e/ou adulteração na identificação das páginas, sob pena de eliminação.
- Para efeito de avaliação da Prova Discursiva serão considerados os seguintes elementos:

Aspectos Avaliados	Total de pontos	CrITÉrios de Avaliação
Argumentação e informatividade dentro do tema proposto – AI (originalidade, suficiência, correção, relevância e propriedade das informações)	30	De 0 a 7,0 – Ruim
		De 7,1 a 14,0 – Regular
		De 14,1 a 21,0 – Bom
		De 21,1 a 30 – Muito Bom
Coerência e Coesão – CC (organização adequada de parágrafos, continuidade e progressão de ideias, uso apropriado de articuladores)	30	De 0 a 7,0 – Ruim
		De 7,1 a 14,0 – Regular
		De 14,1 a 21,0 – Bom
		De 21,1 a 30 – Muito Bom
Morfossintaxe – M (emprego de pronomes, relação entre as palavras, concordância verbal e nominal, organização e estruturação dos períodos e orações, emprego dos tempos e modos verbais e colocação de pronome)	20	Desconto de 0,5 ponto por erro
Pontuação, acentuação e ortografia – PO	20	Desconto de 0,5 ponto por erro
<b>Valor total da Prova</b>		<b>100 pontos</b>

Texto I

**A maior crise alimentar do século 21 pode estar às portas**

Este ano, o índice de preço de alimentos medido pela ONU bateu recorde. Organização emite alerta para possibilidade de graves problemas de abastecimento para populações pobres ainda este ano, reflexo da guerra na Europa, das mudanças climáticas e da pandemia. Desnutrição vem crescendo no planeta sem parar desde 2019.

Uma rápida conferida nos preços internacionais dos alimentos indica que eles estão em falta, parcial ou totalmente, na mesa dos mais pobres, que empregam parcela considerável de suas rendas para comprá-los. O Índice de Preços de Alimentos (IPA) da FAO (Organização das Nações Unidas para a Alimentação e a Agricultura) mostra que estes produtos, em termos reais, ficaram 28% mais caros, entre 2020 e 2021, e 18% mais caros em 2022 (até agosto). Em março deste ano, o IPA atingiu seu pico histórico, desde 1960, em que foi primeiramente divulgado.

Isto atinge mais fortemente os países importadores líquidos de alimentos, como os da África e Ásia. Mas também afeta a população mais pobre dos países exportadores líquidos de alimentos, em decorrência do aumento de seus preços internos. Um triste exemplo é o Brasil, cujas lideranças agrícolas não cansam de disseminar os fatos (reais) de sermos o maior fornecedor mundial de proteínas animais e da elevação contínua de exportações do agronegócio, mas que, ao mesmo tempo, convive com a deterioração, desde de antes da Pandemia da Covid 19, de todos os indicadores de insegurança alimentar.

(BACCARIN. José Giacomo. Disponível em: <https://jornal.unesp.br/>. Acesso em: abril de 2024.)

Texto II

**Fome e clima: uma relação tumultuada**

Dia Mundial da Alimentação é uma data oportuna para tratarmos dos imensos desafios socioambientais e pensar as mudanças climáticas.

O Brasil convive atualmente com o seguinte paradoxo: de um lado, 33 milhões de pessoas passam fome e, de outro, há mais de 40 milhões de pessoas obesas. A crise climática e sua retroalimentação com a fome, a desnutrição e a obesidade são um grande risco para a humanidade, num processo chamado de sindemia global.



# CONCURSO PÚBLICO – CÂMARA MUNICIPAL DE BELO HORIZONTE/MG

(BEGHIN, Nathalie. Disponível em: <https://inesc.org.br/>. Acesso em: abril de 2024. Adaptado.)

## Texto III

### Revista Exame – Quais são as perspectivas globais, sob o ponto de vista geopolítico, para os próximos 30 anos?

\* De Leon Petta – Um dos principais problemas, que já vem sendo enfrentado pelo mundo, é a perspectiva do agravamento de uma crise de fome dentro de 25 a 30 anos. Falo isso baseado em estatísticas e dados, que mostram uma disparidade gritante entre o aumento do tempo de vida da população mundial, que gera um aumento na demanda por alimentos, pois as pessoas estão envelhecendo e continuam consumindo. Ao mesmo tempo, esse envelhecimento populacional acaba gerando falta de mão de obra, principalmente no campo.

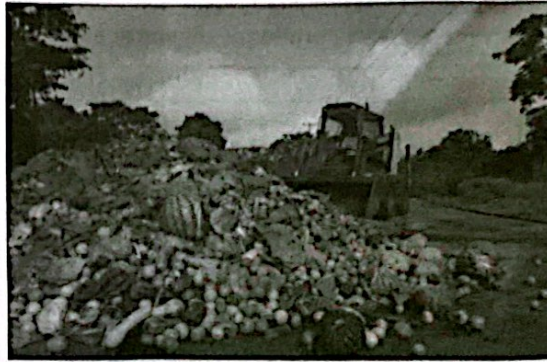
\* Analista geopolítico, PhD e Mestre em Geografia Humana pela Universidade de São Paulo, graduado em História e Política Internacional pela FESP e dono do Canal Geopolítica Mundial.

(ARCANGELI, Cris. Empreender Liberta. Exame. Em: 20/01/2024.)

TEORIA

MALTUSIANI

## Texto IV



Cerca de 1,3 bilhão de toneladas de alimentos vai para o lixo a cada ano, segundo a FAO.

(Disponível em: Agência Senado. <https://www12.senado.leg.br/noticias/>. Acesso em: abril de 2023)

Com base nos textos motivadores, redija uma redação acerca do tema:

**“Insegurança alimentar, enfrentamentos e possibilidades: um mundo em alerta”.**

Diferença Social

Alta demanda x número de habitantes

Desperdício

↑ PREÇO

ACESSO