



MINISTÉRIO DO PLANEJAMENTO  
ORÇAMENTO E GESTÃO

Simulado Final

# MPO

Analista de Planejamento  
e Orçamento - Geral - Pós-Edital

# Simulado

Simulado Final MPO (Analista de Planejamento e Orçamento - Geral)

Nome: \_\_\_\_\_

## INFORMAÇÕES SOBRE O SIMULADO

- 1 - Este simulado conta com questões focadas no concurso para **Analista de Planejamento e Orçamento - Geral do MPO**;
- 2 - A prova contém itens que abordam conhecimentos cobrados no edital do concurso;
- 3 - As questões são inéditas e foram elaboradas pelos nossos professores com base no perfil da banca organizadora;
- 4 - Os participantes têm das **8:00h às 13:30h** para responder às questões e preencher o Gabarito Eletrônico;
- 5 - O link para preencher o formulário com seu gabarito está localizado logo após estas instruções;

## PREENCHA SEU GABARITO

Clique no link, ou copie e cole no seu navegador, para preencher seu gabarito.

<https://forms.gle/Txv4XZkDr5BYZPgf9>

01 - CE	26 - CE	51 - CE	76 - CE	101 - CE	126 - CE	151 - CE	176 - CE
02 - CE	27 - CE	52 - CE	77 - CE	102 - CE	127 - CE	152 - CE	177 - CE
03 - CE	28 - CE	53 - CE	78 - CE	103 - CE	128 - CE	153 - CE	178 - CE
04 - CE	29 - CE	54 - CE	79 - CE	104 - CE	129 - CE	154 - CE	179 - CE
05 - CE	30 - CE	55 - CE	80 - CE	105 - CE	130 - CE	155 - CE	180 - CE
06 - CE	31 - CE	56 - CE	81 - CE	106 - CE	131 - CE	156 - CE	181 - CE
07 - CE	32 - CE	57 - CE	82 - CE	107 - CE	132 - CE	157 - CE	182 - CE
08 - CE	33 - CE	58 - CE	83 - CE	108 - CE	133 - CE	158 - CE	183 - CE
09 - CE	34 - CE	59 - CE	84 - CE	109 - CE	134 - CE	159 - CE	184 - CE
10 - CE	35 - CE	60 - CE	85 - CE	110 - CE	135 - CE	160 - CE	185 - CE
11 - CE	36 - CE	61 - CE	86 - CE	111 - CE	136 - CE	161 - CE	186 - CE
12 - CE	37 - CE	62 - CE	87 - CE	112 - CE	137 - CE	162 - CE	187 - CE
13 - CE	38 - CE	63 - CE	88 - CE	113 - CE	138 - CE	163 - CE	188 - CE
14 - CE	39 - CE	64 - CE	89 - CE	114 - CE	139 - CE	164 - CE	189 - CE
15 - CE	40 - CE	65 - CE	90 - CE	115 - CE	140 - CE	165 - CE	190 - CE
16 - CE	41 - CE	66 - CE	91 - CE	116 - CE	141 - CE	166 - CE	191 - CE
17 - CE	42 - CE	67 - CE	92 - CE	117 - CE	142 - CE	167 - CE	192 - CE
18 - CE	43 - CE	68 - CE	93 - CE	118 - CE	143 - CE	168 - CE	193 - CE
19 - CE	44 - CE	69 - CE	94 - CE	119 - CE	144 - CE	169 - CE	194 - CE
20 - CE	45 - CE	70 - CE	95 - CE	120 - CE	145 - CE	170 - CE	195 - CE
21 - CE	46 - CE	71 - CE	96 - CE	121 - CE	146 - CE	171 - CE	196 - CE
22 - CE	47 - CE	72 - CE	97 - CE	122 - CE	147 - CE	172 - CE	197 - CE
23 - CE	48 - CE	73 - CE	98 - CE	123 - CE	148 - CE	173 - CE	198 - CE
24 - CE	49 - CE	74 - CE	99 - CE	124 - CE	149 - CE	174 - CE	199 - CE
25 - CE	50 - CE	75 - CE	100 - CE	125 - CE	150 - CE	175 - CE	200 - CE

## SIMULADO NO SISTEMA DE QUESTÕES

*Clique no link, ou copie e cole no seu navegador, para fazer este simulado também no SQ!*

<http://estrategi.ac/fpnbod>

---

**CONHECIMENTOS GERAIS****LÍNGUA INGLESA***Andrea Belo***Text for questions 01 to 05.****'I am so scared of them now': Burned from overspending, some 'buy now, pay later' users warn others away**

Many consumers find buying now and paying later a godsend when cash is tight. Others are wishing they'd paid upfront to avoid pain later. Tia Whiteside, 27, knew she was spending more than she would have without buy now, pay later services — the popular loans that let borrowers split purchases into installments with little or no interest. Planning a day trip to the beach with her 2-year-old son last year, she spent \$800 on Amazon purchases including a tent, new outfits and a high-end sandcastle kit with the BNPL provider Affirm.

Whiteside, a Greenville, South Carolina-based behavioral analyst who treats childhood autism, makes good money; she and her husband bring in about \$110,000 per year combined. But the \$6,000 in BNPL loans she'd racked up over roughly two years felt frivolous, she said, especially because they're planning to buy their first home. "I was just seeing my paycheck continually eaten up," said Whiteside, "and I was like, 'Where's my money going?'"

The last straw was a \$600 Dyson hair styler and dryer, which she's used just once since purchasing it with Affirm at Neiman Marcus in early February. By mid-March, Whiteside said she'd deleted the Klarna and Afterpay apps from her phone — but held on to Affirm, because she still owes it money. (...)

<https://www.nbcnews.com/business/personal-finance/buy-now-pay-later-users-warn-others-away-overspending-rcna141944>

**01.** The main focus of the text is to discuss the benefits of using installment payment options for online purchases.

**02.** The dilemma that some consumers face with "buy now, pay later" services according to the passage is "Whether to pay upfront or in installments."

**03.** Something that prompted Tia Whiteside to delete some of the buy now, pay later apps from her phone was her fear of overspending.

**04.** The sentence "Whiteside believes that 'buy now, pay later' services are essential for managing her household expenses" represents Tia Whiteside's financial situation.

**05.** The term "unnecessary" is a synonym for "frivolous" used in the text

**LÍNGUA ESPANHOLA***Adinoel Sebastião*Textos e itens**¿Qué queda al margen de la inteligencia artificial?**

En la encrucijada del siglo XXI, la humanidad ha sido testigo de una revolución tecnológica sin precedentes, encabezada por la inteligencia artificial (IA). Una herramienta a la vez poderosa y versátil que impulsa innovaciones y cambios radicales en prácticamente todos los aspectos de nuestras vidas. «Es difícil predecir el futuro de una tecnología que está en un momento de constante evolución. De hecho, esa es un poco la magia de la IA: su capacidad de desafiar los límites de lo que creíamos posible», cuenta Pau Garcia-Milà, cofundador y CEO de Founderz. Y, aunque no haya sido sino hasta hace unos pocos años cuando la sociedad empezó a ser consciente de su importancia, el término fue acuñado por primera vez en 1956.

Jack Hidary, experto en IA y tecnología cuántica, afirma que, en solo cinco años, «la mayoría de los contenidos de internet no los generarán los humanos, sino la inteligencia artificial". Lo cierto es que, se asuma o no tal extremo, su presencia es cada vez mayor, como lo es la necesidad de una normativa que regule su uso. «Nuestro objetivo como sociedad no debería ser crear tecnología que nos reemplace, ni que sienta o tenga una conciencia como nosotros. El objetivo debe estar en analizar el uso que podemos darle, ver qué nos aporta y cómo puede acompañarnos en nuestro día a día para

potenciar lo que nos hace humanos», sostiene García-Milà.

La ubicuidad de la inteligencia artificial hará necesario desarrollar perfiles especializados en IA; profesionales que desarrollen las habilidades necesarias para aplicarla en su trabajo o área de conocimiento, de manera que le ayuden a optimizar su tiempo, ser más productivo y potenciar los conocimientos que ya se poseen.

Internet: <elpais.com> (con adaptaciones).

**De acuerdo con el texto anterior, juzgue los ítems de 6 a 10.**

**06.** En el primer párrafo del texto, el término «sino» no se puede sustituir por **si no** sin comprometer el sentido del texto.

**07.** En el siglo anterior ya se hablaba de la inteligencia artificial.

**08.** Algunos especialistas afirman que llevará más de una década hasta que la IA logre alimentar gran parte de los contenidos de internet.

**09.** Se puede sustituir «ubicuidad» por **omnipresencia**.

**10.** En el texto, la palabra **área** lleva tilde porque es una palabra grave.

## DIREITO PÚBLICO E DIREITO CONSTITUCIONAL

*Adriane Fauth*

**A respeito dos direitos e garantias fundamentais, julgue os itens abaixo:**

**11.** O aviso prévio é requisito indispensável para o exercício do direito de reunião, a ausência do aviso implica na ilegalidade da manifestação.

**12. Situação Hipotética:** O Sindicato X pretende ingressar judicialmente em defesa de determinado interesse individual da categoria profissional que representa. **Assertiva:** Nessa situação, o sindicato está autorizado a ingressar com a referida ação, uma vez que a ele cabe tanto a defesa dos interesses individuais quanto a dos interesses coletivos de sua categoria.

**13.** A renúncia da nacionalidade, por meio de pedido expresso de perda da nacionalidade brasileira perante autoridade brasileira competente, impede o interessado de readquirir sua nacionalidade brasileira originária.

**14. Situação hipotética:** José, brasileiro naturalizado, 32 anos é casado com Maria, que ocupa o cargo de Senadora do Estado Beta. José pretende candidatar-se ao cargo de Governador do mesmo estado que sua esposa representa. **Assertiva:** José não poderá se candidatar a Governador em virtude da inelegibilidade reflexa.

**15.** Os Senadores, Deputados Federais, os Deputados Estaduais, os Deputados Distritais e os Vereadores que se desligarem do partido pelo qual tenham sido eleitos perderão o mandato, salvo nos casos de anuência do partido ou de outras hipóteses de justa causa estabelecidas em lei, não computada, em qualquer caso, a migração de partido para fins de distribuição de recursos do fundo partidário ou de outros fundos públicos e de acesso gratuito ao rádio e à televisão.

**A respeito da organização político-administrativa do Estado, julgue o item seguinte.**

**16.** É da competência exclusiva da União legislar sobre proteção e tratamento de dados pessoais.

**A respeito da Poder Legislativo e do processo legislativo, julgue os itens seguintes.**

**17.** Compete ao tribunal de contas fazer o exame prévio de validade de contratos administrativos celebrados pelo poder público.

**18.** Se o Presidente da República considerar o projeto, no todo ou em parte, inconstitucional ou contrário ao interesse público, vetá-lo-á total ou parcialmente, no prazo de quinze dias úteis, contados da data do recebimento, e comunicará, dentro de quarenta e oito horas, ao Presidente do Senado Federal os motivos do veto.

**A respeito da Poder Executivo, julgue o item seguinte.**

**19. Situação hipotética:** O Presidente da República descumpriu ordem judicial, emanada de autoridade competente, impondo à União o pagamento de vantagens atrasadas, devidas aos servidores públicos federais ativos e inativos. A Advocacia Geral da União argumentava que a mora era justificável por conta da ausência de previsão de recursos públicos em lei orçamentária específica. Apesar disso, um grupo de parlamentares, interessado em provocar a atuação do Ministério Público, entendeu ter ocorrido crime comum de desobediência.

**Assertiva:** Levando em consideração o caso hipotético, o Presidente da República deve ser julgado pelo Senado Federal, após autorização da Câmara dos Deputados.

**A respeito da Poder Judiciário, julgue o item seguinte.**

**20.** Não cabe ao Poder Judiciário substituir banca examinadora para o reexame dos critérios de correção utilizados em provas de concursos públicos, exceto se restar configurada hipótese de ilegalidade ou inconstitucionalidade.

**DIREITO ADMINISTRATIVO***Antônio Daud*

Considerando as regras legais acerca das licitações e dos serviços públicos, julgue os itens a seguir.

**21.** Nas licitações públicas, deverá ser observado o princípio da segregação de funções, vedada a designação do mesmo agente público para atuação simultânea em funções mais suscetíveis a riscos, de modo a reduzir a possibilidade de ocultação de erros e de ocorrência de fraudes na respectiva contratação.

**22.** Por força do princípio do formalismo moderado, serão desclassificadas as propostas que apresentarem desconformidade com exigências do edital, desde que insanável.

**23.** Uma concessionária de serviços públicos deverá oferecer aos usuários do serviço no mínimo cinco datas opcionais para escolherem os dias de vencimento de seus débitos.

**24.** A interrupção do serviço público de usuário inadimplente não poderá iniciar-se na sexta-feira, no sábado ou no domingo, nem em feriado ou no dia anterior a feriado.

Tomando por base as disposições constitucionais acerca dos agentes públicos e da organização administrativa, julgue os itens a seguir.

**25.** A exploração de atividade econômica diretamente pelo Estado somente será cabível nos casos previstos na Constituição Federal ou, consoante previsão em lei, for necessária aos imperativos da segurança nacional ou a relevante interesse coletivo.

- 26.** Compete à justiça federal processar e julgar causas em que sociedade de economia mista federal for autora, exceto as de falência, as de acidentes de trabalho e as sujeitas à Justiça Eleitoral e à Justiça do Trabalho.
- 27.** Entre os efeitos da autarquização de empresas estatais tem-se que estatais prestadoras de serviços públicos podem ser destinatárias da imunidade tributária recíproca.
- 28.** Fundações governamentais representam entidades instituídas pelo Poder Público com o patrimônio, total ou parcialmente público, dotadas de personalidade jurídica, de direito público ou privado, e legalmente destinadas ao desempenho de atividades do Estado na ordem social.
- 29.** O servidor estável que perder o cargo em razão do excesso de despesa com pessoal, nos termos regulamentados na Lei de Responsabilidade Fiscal (LRF), faz jus a uma indenização, que equivale a um mês de remuneração para cada ano de serviço.
- 30.** O servidor público da administração direta, autárquica e fundacional, no exercício de mandato eletivo federal, será afastado do cargo, emprego ou função, sendo-lhe facultado optar pela remuneração do seu cargo ou o subsídio do mandato eletivo.
- 31.** O controle social é um mecanismo de accountability social, que envolve a sociedade civil na fiscalização das políticas públicas, exercido por conselhos gestores, em caráter deliberativo, consultivo ou normativo.
- 32.** A administração gerencial constitui uma modernização do Estado burocrático, mantendo o foco no planejamento das políticas públicas e na atuação empresarial do Estado.
- 33.** A dimensão cultural da reforma do aparelho do Estado visava mudar valores arraigados nas organizações públicas, como a desconfiança generalizada, que caracteriza a administração burocrática, para uma confiança prévia no administrador público, próprio da administração gerencial.
- 34.** Os modelos de gestão pública evoluíram com vistas ao atendimento das necessidades do cidadão. A ideia de que governar é administrar corresponde ao paradigma da administração pública burocrática.
- 35.** O termo accountability está associado à obrigação de prestação de contas e de responsabilização dos gestores públicos. O tipo de accountability que representa o controle mútuo entre os Poderes da República, a exemplo de quando o Poder Judiciário fiscaliza o Poder Executivo é chamado de accountability horizontal.
- 36.** A accountability tem ligação estreita com a democracia, pois não há como se exigir prestação de contas e nem responsabilização, em regimes ditatoriais.
- 37.** As reformas previstas no Plano Diretor da Reforma do Aparelho do Estado – PDRAE tinham o objetivo de promover o reforço da governança, que consiste no poder e na legitimidade para governar.

## **ADMINISTRAÇÃO PÚBLICA**

*Elisabete Moreira*

- 38.** A governança pública se refere à forma de gerenciamento de recursos e possui como um dos seus princípios basilares a accountability, que se relaciona a execução de sua gestão a partir do menor custo possível em todas as suas compras e contratos.
- 39.** O Estado reforça sua governança ao intensificar o seu papel de regulador e provedor de serviços públicos, em detrimento do seu papel de executor.
- 40.** O termo governança foi inserido na agenda pública no movimento da reforma do estado, tendo como um dos eixos centrais o conceito de accountability, como instrumento de controle que permite o acompanhamento e verificação das políticas públicas, avaliando objetivos, processos e resultados.
- 41.** O exercício da Governança Pública implica o aumento da importância do uso de critérios técnicos nos processos de decisão.
- 42.** A ascensão de valores neoliberais e o chamado esvaziamento do Estado são considerados forças propulsoras do movimento da Governança Pública.
- 43.** O empreendedorismo governamental é um modelo de administração pública fundamentado no estabelecimento de objetivos e metas que visem à qualidade do serviço prestado pelos entes públicos, com avaliação permanente de resultados, sem transferência de poder aos cidadãos, em razão da responsabilidade institucional prevista no modelo.
- 44.** De modo geral, a nova administração pública tem caráter descentralizador, pois, por meio do gerencialismo, equilibraram-se as questões relativas à complexidade da gestão, como, por exemplo, a integração entre os aspectos técnicos e políticos.
- 45.** A reforma administrativa de 1967 promoveu a centralização progressiva das decisões no Poder Executivo federal nos moldes da administração burocrática.
- 46.** A Nova Gestão Pública é um modelo formulado com base nas teorias do agente-principal.
- 47.** Sobre as categorias básicas de indicadores de desempenho, a eficiência é a conformidade a critérios e padrões de qualidade / excelência para a realização dos processos, atividades e projetos na busca da melhor execução e economicidade; sendo um elemento transversal.
- 48.** A discricionariedade da burocracia é vista atualmente como necessária para aumentar a eficácia da ação pública, pois considera-se que o corpo burocrático é detentor de conhecimentos, criatividade e, quando bem administrado, é capaz de evitar a frustração de políticas públicas mal planejadas
- 49.** Os burocratas no nível de rua (*street level bureaucrats*) refere-se aos funcionários da estrutura burocrática da administração pública que têm um contato direto com o público, e que possuem, informalmente, alto grau de liberdade e decisão.



50. Na fase de avaliação de políticas públicas, diversos critérios são utilizados, a exemplo da legalidade e da eficiência administrativa, que focaliza os aspectos jurídicos da avaliação; e da produtividade, eficácia e efetividade que focam nos aspectos técnicos da avaliação.

## REALIDADE BRASILEIRA

*Leandro Signori*

O Brasil é uma república federativa presidencialista, com o poder do Estado dividido em Executivo, Legislativo e Judiciário. Além disso, a Constituição Federal estabelece o pluripartidarismo, isto é, a existência de múltiplos partidos políticos. Sobre esse tema, julgue os itens a seguir em C ou E (certo ou errado):

51. No sistema político brasileiro, a república é uma forma de governo onde o chefe de Estado é escolhido por meio de eleições, que também é o chefe de governo, o Legislativo é bicameral, como os senadores representando os estados e os deputados federais representando o povo.

52. O Brasil é uma federação, o que significa que o poder político é dividido entre o governo central e as unidades subnacionais, os estados, o Distrito Federal e os municípios, cada um com sua própria autonomia política, administrativa e financeira.

53. A democracia representativa no Brasil é consolidada por meio de eleições diretas para os cargos do Poder Executivo e Legislativo, garantindo a participação do povo na escolha de seus representantes, e se baseia no sufrágio universal, no qual todos os cidadãos maiores de 16 anos têm o direito e o dever de votar para escolher seus representantes nos poderes executivo e legislativo.

54. A fragmentação partidária no Brasil é vista como um reflexo negativo da diversidade e da pluralidade da sociedade brasileira, impedindo a representação de grupos e interesses marginalizados nos processos políticos tradicionais.

A respeito de temas da realidade brasileira, como política, economia, cidadania, sustentabilidade e tecnologia, julgue os itens a seguir em C ou E (certo ou errado):

55. O Brasil está na fase final da transição demográfica, com crescentes taxas de natalidade e decréscimo nas taxas de óbitos, o que afeta as estruturas de saúde, assistência social e educação e exige a ampliação com qualidade da prestação desses serviços por parte dos setores público e privado.

56. Os brasileiros passaram a se reconhecer mais como pardos e pretos, conforme apontam os dados do Censo Demográfico de 2022. É a primeira vez, na história do recenseamento, que o número da população parda se sobrepõe à população branca, e um dos motivos para isso, segundo pesquisadores, é o aumento da valorização da identidade negra.

57. A concentração de renda e riqueza, uma característica marcante do Brasil, tem como uma de suas principais consequências a perpetuação do ciclo de pobreza, uma vez que as oportunidades de ascensão social são limitadas para os mais pobres.

58. Durante a pandemia de COVID-19, a administração pública brasileira foi obrigada a adotar medidas de transformação digital devido às restrições de circulação, o que resultou em uma maior acessibilidade aos serviços governamentais.

**59.** O acesso a serviços básicos de infraestrutura urbana, como o saneamento básico e o transporte público de qualidade, embora deficitários, são garantidos de forma equivalente para todas as camadas da população.

**60.** A desigualdade de renda entre a área central e as comunidades periféricas reflete uma estrutura socioeconômica injusta, em que os recursos são mal distribuídos e as oportunidades são escassas para os residentes de baixa renda.

**61.** Comparativamente com as metrópoles de outros países, as metrópoles brasileiras não são tão grandes, pois são fragmentadas em vários municípios das suas regiões metropolitanas que são, de modo geral, autossuficientes na geração de serviços e infraestruturas básicas, como trabalho, saúde e educação.

**62.** O crescimento do agronegócio na Amazônia Legal tem contribuído para a preservação da biodiversidade, uma vez que as empresas do setor são incentivadas a adotar práticas sustentáveis de produção e podem ser punidas caso não as cumpram.

**63.** As fontes de energia não renováveis, como o petróleo e o carvão mineral, são a principal base do suprimento energético do Brasil, dificultando a transição para uma matriz energética mais sustentável.

**64.** O enfrentamento das mudanças climáticas no Brasil é dificultado pelo elevado desmatamento ocorrido na Amazônia e no Cerrado, nos últimos anos, que contribuem significativamente para as emissões de gases de efeito estufa.

O mundo do trabalho presencia, tanto no Brasil como em outros países, uma transformação incessante impulsionada pela tecnologia, globalização e mudanças demográficas. A automação e a inteligência artificial estão remodelando os processos produtivos, gerando tanto oportunidades quanto preocupações em relação ao futuro do emprego. Paralelamente, a natureza do trabalho está evoluindo, com uma crescente ênfase na economia do conhecimento, criatividade e habilidades digitais. No contexto brasileiro, essas dinâmicas se manifestam de maneira peculiar e uma série de desafios devem ser enfrentados.

Sobre esse assunto, julgue os itens a seguir em C ou E (certo ou errado):

**65.** Apesar dos esforços para erradicá-lo, o trabalho infantil ainda é uma realidade muito presente no Brasil e está diretamente relacionado à falta de investimentos na educação e na proteção social, sendo mais comum em famílias de menor renda e escolaridade, de modo que o combate a esta forma de exploração não pode ser feito sem levar em consideração a necessidade de medidas para combater a desigualdade social.

**66.** O trabalho análogo à escravidão, onde trabalhadores são submetidos a condições degradantes, semelhantes à escravidão, desrespeitando os direitos humanos e trabalhistas, ainda persiste de forma clandestina em diversas regiões do país, como nas zonas urbanas e nas grandes metrópoles, áreas onde há menor presença de auditores fiscais do trabalho em atuação.

**67.** A "uberização", que se expandiu largamente no Brasil nos últimos anos, chegando aos serviços especializados e intelectuais, é um modelo de trabalho caracterizado pela prestação de serviços sob demanda, geralmente intermediados por plataformas digitais, onde os trabalhadores são considerados autônomos e não possuem vínculos formais com o empregador, mas mantém os mesmos benefícios trabalhistas que os funcionários contratados pelo regime da Consolidação das Leis do Trabalho (CLT).

**68.** O modelo de trabalho denominado de "pejotização" é caracterizado pela contratação dos trabalhadores pelas empresas como pessoas jurídicas (PJ) em vez de empregados com carteira assinada, muitas vezes visando reduzir custos trabalhistas e obrigações fiscais.

**69.** Com o avanço tecnológico e a globalização, as relações de trabalho têm passado por transformações significativas, incluindo a emergência de formas precárias de emprego. No Brasil, esse tem sido um fenômeno exclusivamente urbano, afetando principalmente trabalhadores em grandes centros metropolitanos. Nas áreas rurais, onde predominam atividades agrícolas e tradicionais, as relações de trabalho ainda se mantêm estáveis e bem regulamentadas.

**70.** Uma das principais características da precarização do trabalho é a ausência de proteção social e benefícios para os trabalhadores, resultando em maior vulnerabilidade econômica e social. Essa falta de proteção muitas vezes leva os trabalhadores a aceitar condições de trabalho desfavoráveis, com salários baixos e jornadas excessivas, em troca de alguma forma de renda.

No que concerne ao desenvolvimento nacional, especialmente com relação à infraestrutura e a fatores críticos para o crescimento sustentado do país a taxas mais elevadas, julgue os próximos itens.

**71.** O Novo PAC: Novo Programa de Aceleração do Crescimento se insere em uma visão governamental de que a ação do poder público é fundamental para impulsionar o crescimento econômico, com um aumento dos investimentos estatais em infraestrutura, a expansão do crédito ofertado pelos bancos e dos incentivos econômicos e o aperfeiçoamento do ambiente regulatório e do licenciamento ambiental.

**72.** Um dos principais desafios do Novo PAC será evitar os mesmos erros das edições anteriores, que resultaram em descontinuidade e paralisação de obras. O mau planejamento dos empreendimentos, embora tenha ocorrido, não se constituiu no principal fator de paralisação das obras, ocasionadas pela falta de recursos financeiros garantidos ao longo dos anos para a execução dos projetos de infraestrutura.

**73.** A predominância persistente do modal rodoviário no transporte de cargas no Brasil se deve ao declínio da participação da indústria de transformação e a crescente importância da agricultura na economia brasileira, que necessita de ampla capilaridade viária para o recebimento de insumos e o escoamento da produção.

O artigo 4º da Constituição Federal dispõe que a República Federativa do Brasil, nas suas relações internacionais, rege-se pelos princípios da independência nacional, prevalência dos direitos humanos, autodeterminação dos povos, não intervenção, igualdade entre os Estados, defesa da paz, solução pacífica dos conflitos, repúdio ao terrorismo e ao racismo, cooperação entre os povos para o progresso da humanidade e concessão de asilo político.

Assim, a política externa brasileira deve observar sempre estes princípios na sua atuação. Dispõe ainda a Constituição que a República Federativa do Brasil buscará a integração econômica, política, social e cultural dos povos da América Latina, visando à formação de uma comunidade latino-americana de nações.

Tendo como referência a perspectiva acima citada, julgue os itens a seguir em relação a política externa brasileira e ao papel do Brasil no cenário internacional.

**74.** Atualmente o Brasil está exercendo a presidência rotativa do G20, grupo diplomático que representa os principais países emergentes do mundo, como a China, a Índia e a Rússia, mais a União Africana.

**75.** A reforma do sistema de governança internacional tem sido uma das prioridades da política externa brasileira, sobretudo da Organização das Nações Unidas (ONU), especialmente o seu Conselho de Segurança, onde o Brasil reivindica a alteração da sua composição e um assento como membro permanente desse colegiado decisório.

## ANÁLISE DADOS

*Raphael Lacerda*

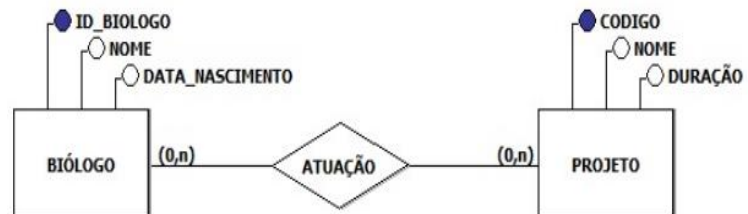
**76.** No Power BI, uma visualização com hierarquia que parte dos dados consolidados para os mais detalhados é chamado de drill down

**77.** Power BI Service é utilizado para criar relatórios paginados

**78.** É possível importar dados no Power BI no formato CSV e PPT

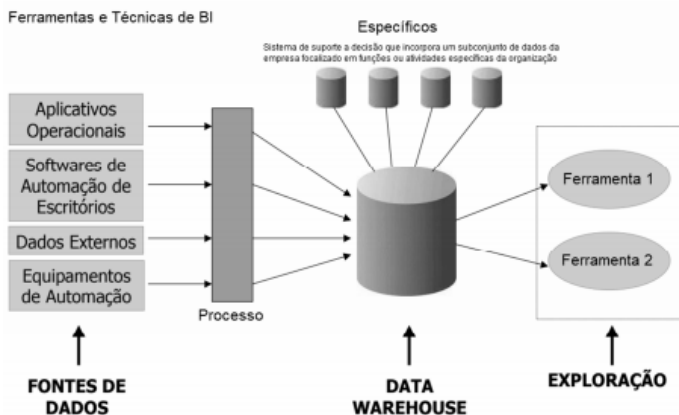
**79.** Record Linkage é a tarefa de vincular registros de duas bases de dados distintas a partir de uma mesma entidade.

**80.** O relacionamento entre PROJETO e BIÓLOGO é N:N, portanto, quando o modelo relacional for implementado, será necessário criar uma tabela associativa. A tabela BIÓLOGO e PROJETO terão um relacionamento 0:N com tabela ATUAÇÃO.



**81.** Para selecionar todos os biólogos que começam com a letra C, o comando SQL correto é: `SELECT * FROM BIÓLOGO WHERE NOME STARTS WITH 'C'`

82. Na figura abaixo, o termo processo refere-se ao conceito de data mining.



83. Uma vez que um dado é persistido na base de dados e a transação é finalizada, todas as atualizações feitas no devem permanecer no banco.

84. A cardinalidade descreve as características de uma entidade.

85. Segundo a arquitetura ANSI/SPARC, os três níveis de esquemas são definidos como externo, intermediário e interno

86. Quando o DBA quer oferecer múltiplas perspectivas sobre o mesmo dado, ele usa um objeto que consiste em uma lista organizada de todos os elementos de dados que são pertinentes para cada usuário conhecida como trigger.

87. Machine Learning é uma tecnologia onde os computadores tem a capacidade de aprender de acordo com as respostas esperadas por meio associações de diferentes dados, os quais podem ser imagens, números e tudo que essa tecnologia possa identificar

88. As técnicas utilizadas para machine learning envolvem algoritmos de criptografia mas não estatística.

89. Dados não estruturados, por não possuírem organização e formato definido, não são utilizados em um modelo de aprendizado de máquina

90. O programa abaixo escrito em R imprimirá: hello  
hello <- "Hello, World!"  
print(hello)

## ÉTICA NO SERVIÇO PÚBLICO

*Tiago Zanolla*

91. Carlos, um analista jurídico em uma empresa pública, estava discutindo com sua colega Helena sobre o conceito de servidor público para fins de comprometimento ético. Helena, que trabalha temporariamente no projeto, estava incerta se suas ações no trabalho estão sujeitas às mesmas normas éticas que as de Carlos. Com base no Decreto n. 1171/1994, o conceito de servidor público inclui indivíduos em serviços temporários ou excepcionais, mesmo sem retribuição financeira, se ligados a órgãos do poder estatal.

92. Um servidor pode, em casos excepcionais, prejudicar deliberadamente a reputação de outro servidor se for para preservar a integridade do serviço público.

**93.** Durante uma inspeção de rotina, Ricardo, chefe do departamento de recursos humanos de uma autarquia federal, percebeu algumas práticas irregulares entre seus subordinados. Preocupado com o cumprimento do Código de Ética, Ricardo convocou uma reunião para relembrar a equipe sobre os deveres fundamentais dos servidores públicos. Conforme delineado no artigo XIV, é dever do servidor público retardar as prestações de contas quando estas puderem comprometer temporariamente a imagem da instituição.

**94.** Lúcia, uma nova servidora na biblioteca pública, estava ansiosa para iniciar suas atividades. Na sua primeira semana, Lúcia procurou aplicar esses princípios no seu dia a dia, mas usou seu acesso privilegiado ao sistema da biblioteca para facilitar o empréstimo de livros para seus amigos e familiares.

Conforme tabulado pelo Decreto n. 1171/1994, a conduta de Lúcia não fere nenhum dos princípios por ele estabelecidos.

**95.** Helena, uma servidora no departamento de atendimento ao público, sempre se preocupou em seguir as normas éticas estabelecidas pelo serviço público. Ela reflete sobre os princípios descritos nos artigos da sua conduta ética para melhorar constantemente seu desempenho. Helena segue rigorosamente as ordens de seus superiores, mas opta por não reportar pequenas irregularidades que observa, para manter um ambiente de trabalho harmonioso.

Conforme tabulado pelo Decreto n. 1171/1994, a conduta de Helena não fere nenhum dos princípios por ele estabelecidos.

## **DIREITOS HUMANOS**

*Géssica Ehle*

**96.** No que se refere à teoria geral dos direitos humanos, julgue o item subsequente.

Os direitos humanos são universais, porém admitem a limitabilidade e a existência do relativismo.

**97.** De acordo com o texto da Declaração Universal dos Direitos Humanos (DUDH), julgue o item subsequente.

Por ser uma Declaração Universal de Direitos, a DUDH não prevê nenhum dever a ser observados por todas as pessoas.

**98.** No que se refere à teoria geral dos direitos humanos, julgue o item subsequente.

A Declaração Universal dos Direitos Humanos é considerada marco jurídico da terceira dimensão de Direitos Humanos, sendo chamada de principal instrumento da nova fase de internacionalização.

**99.** De acordo com o texto da Declaração Universal dos Direitos Humanos (DUDH), julgue o item subsequente.

Ninguém será submetido a tortura nem a penas ou tratamentos cruéis, desumanos ou degradantes, excetuado o tempo de guerra declarada.

**100.** Acerca do processo de formação dos tratados internacionais de direitos humanos, julgue o item a seguir.

A aprovação pelo Congresso Nacional, por meio de Decreto Legislativo, marca a vinculação do Estado brasileiro.

**CONHECIMENTOS ESPECÍFICOS****PLANEJAMENTO E ORÇAMENTO PÚBLICO***Luciana Marinho*

- 101.** A Revisão de Gastos Públicos é uma abordagem de gestão orçamentária que visa aprimorar a alocação de recursos públicos ao longo de um horizonte de tempo mais amplo do que o ciclo orçamentário anual tradicional.
- 102.** O orçamento global para o MTEF deve ser estabelecido a partir de projeções confiáveis de receitas, fundamentadas em premissas macroeconômicas sólidas, e respaldado por um compromisso político tanto do Executivo quanto do Legislativo.
- 103.** As Agendas Transversais e Multissetoriais emergem como uma alternativa no processo orçamentário para enfrentar questões públicas complexas, demandando a colaboração de múltiplos órgãos setoriais para sua resolução.
- 104.** As Agendas Transversais e Multissetoriais serão identificadas e gerenciadas dentro do Siafi, no contexto dos Orçamentos Fiscal e da Seguridade Social.
- 105.** Uma abordagem orçamentária sensível à questão de gênero não se destina a estabelecer um orçamento segregado para mulheres. Em vez disso, procura examinar todos os gastos públicos e métodos de arrecadação de recursos públicos sob a lente de gênero, identificando as implicações e os impactos para mulheres e meninas em comparação com homens e meninos.

**106.** Os orçamentos verdes são o produto da aplicação de práticas de gestão orçamentária com o intuito de cumprir metas ambientais e climáticas. Fundamentalmente, eles se fundamentam no conceito de resultados sociais, onde o desenho do orçamento busca alcançar objetivos e metas para além do tradicional foco fiscal.

**107.** No tocante às técnicas orçamentárias, o orçamento clássico fundamenta-se pela necessidade de rever, a cada exercício financeiro, o mérito de cada ação orçamentária e a disponibilidade de recursos para seu financiamento.

**108.** Sobre as técnicas orçamentárias, pode-se afirmar que o modelo orçamentário que se caracteriza por contemplar a preocupação não só com o gasto público, mas também com o que foi realizado denomina-se orçamento tradicional.

**109.** No tocante à receita pública, julgue o item que se segue:

De acordo com a doutrina, as receitas públicas originárias são aquelas obtidas através da exploração de atividades econômicas pela Administração Pública. Elas derivam principalmente do patrimônio móvel e imóvel do Estado, como aluguéis, preços públicos, prestação de serviços comerciais e venda de produtos industriais ou agropecuários.

**110.** Acerca dos créditos adicionais, julgue o item que se segue

O prefeito do Município XYZ informou ao gestor orçamentário a necessidade de verbas adicionais, não previstas na lei orçamentária, para atender centenas de pessoas em decorrência de uma enchente, que atingiu a região de forma desastrosa.

Com relação a essa situação hipotética, julgue o item a seguir.

O gestor orçamentário deve solicitar abertura de créditos adicionais especiais.

**111.** Acerca dos créditos adicionais, julgue o item que se segue

Os créditos extraordinários terão vigência somente no exercício financeiro em que forem autorizados. Todavia, poderão ser reabertos nos limites de seus saldos, caso o ato de autorização seja promulgado nos últimos quatro meses, não sendo, portanto, incorporados ao orçamento do exercício financeiro subsequente.

**112.** Segundo a LRF, julgue o item que se segue:

O descumprimento do prazo para a publicação do relatório de gestão fiscal pelo município acarretará a mesma sanção prevista na Lei de Responsabilidade Fiscal para o caso de não enviar suas contas ao Poder Executivo da União dentro do prazo estipulado.

**113.** Segundo o disposto na Constituição Federal de 1988 (CF), é atribuição do Poder Executivo elaborar o plano plurianual, as diretrizes orçamentárias e os orçamentos anuais, além de divulgar um relatório simplificado da execução orçamentária ao final de cada bimestre, dentro do prazo máximo de sessenta dias.

**114.** As estimativas de receita devem ser acompanhadas por um demonstrativo de sua evolução nos últimos três anos, uma projeção para os dois anos seguintes ao período em questão, bem como pela descrição da metodologia de cálculo e das premissas adotadas.

**115.** A cidade que deixar de arrecadar parte do imposto sobre a propriedade predial e territorial urbana será impedida de receber transferências voluntárias do governo federal.

**116.** Conforme a CF/88, a lei de diretrizes orçamentárias incluirá, apenas para o exercício financeiro seguinte, um anexo com previsão de agregados fiscais e a alocação de recursos para investimentos, como obras em andamento, os quais serão detalhados na lei orçamentária anual.

**117.** A receita proveniente de tributos é uma entrada orçamentária corrente que pode ser ajustada pelo Poder Legislativo em caso de comprovação de erro ou omissão de natureza técnica ou legal.

**118.** Com relação aos instrumentos utilizados na elaboração e na aprovação do orçamento, julgue o item que se segue.

O orçamento de uma empresa sob controle da União, desde que esteja em conformidade com a Lei de Diretrizes Orçamentárias, visa a redução das disparidades regionais com base em critérios populacionais.

**119.** Dentre as responsabilidades da comissão mista de orçamento, incluem-se a análise e emissão de parecer prévio sobre os projetos referentes ao Plano Plurianual (PPA), à Lei de Diretrizes Orçamentárias (LDO), à Lei Orçamentária Anual (LOA), aos créditos adicionais e às contas anuais apresentadas pelo Presidente da República. Ademais, compete à CMO exercer o acompanhamento e a fiscalização do orçamento.



**120.** No encerramento do exercício financeiro, as despesas que estão pendentes apenas do último estágio de execução devem ser tratadas como restos a pagar.

política fiscal estabelecidos na Lei de Diretrizes Orçamentárias (LDO).

**127.** No caso de orçamento de caráter impositivo, as programações incluídas ou acrescidas por emendas devem ser executadas de forma obrigatória pelo Poder Executivo.

## **PLANEJAMENTO E ORÇAMENTO PÚBLICO**

*Leandro Ravynelle*

**121.** A orçamentação de médio prazo já passou a constar em quadro próprio do PLDO 2024 da União.

**128.** Os restos a pagar poderão ser pagos à medida que se tornem líquidos e exigíveis, até o final do exercício financeiro subsequente, desde que haja suficiência de recursos para esse fim.

**122.** O processo de avaliação de políticas públicas feito ao longo dos últimos anos foi revisto desde o início de 2023, buscando aperfeiçoar esse trabalho para que ele possui influenciar na qualidade das políticas públicas oferecidas à população.

**129.** Apenas não serão objeto de bloqueio os Restos a Pagar não processados relativos a despesas do Ministério da Saúde e os decorrentes de emendas individuais impositivas discriminadas com identificador de resultado primário 6.

**123.** O “Orçamento por Desempenho2.0”, elencado pelo atual Governo como contemporâneo, apresenta cinco eixos – orçamentação de médio prazo, transversalidade, metas físicas, revisão do gasto e nova lei de finanças públicas.

**130.** No contexto do Orçamento Programa, as classificações funcional e programática são utilizadas, de forma associada, para identificar os objetivos e metas das ações governamentais, estabelecendo uma relação direta entre os recursos financeiros e os resultados esperados.

**124.** Um regime flexível de despesas crescentes e de receitas vinculadas trava o processo de planejamento, sob a ótica contemporânea de orçamentação.

**131.** Os empenhos que sorvem a conta de créditos com vigência plurienal, que não tenham sido liquidados, serão computados como Restos a Pagar no primeiro ano de vigência do crédito.

**125.** A Lei de Diretrizes Orçamentárias (LDO) possui como um de seus objetivos principais a fixação do montante máximo de despesas para o exercício financeiro subsequente, em consonância com a disponibilidade de receitas previstas na Lei Orçamentária Anual (LOA).

**132.** O Relatório bimestral de avaliação das receitas e despesas primárias elaborada pelo Poder Executivo com intuito de acompanhar a execução orçamentária e os balanços do Governo Geral.

**126.** A Lei Orçamentária Anual (LOA) contém a discriminação da receita e despesa pública, de forma a evidenciar a política econômico-financeira e o programa de trabalho do governo, representando a materialização das diretrizes da

**133.** O Relatório de Avaliação bimestral de receitas e despesas primárias é utilizado como lastro para a abertura de créditos adicionais.

**134.** Conforme o novo arcabouço fiscal do Governo geral, há uma banda (piso e teto) para o crescimento real (descontada a inflação) das despesas do governo entre 0,6% e 2,5%.

**135.** O Teto de Gastos pretendia impedir a explosão do endividamento público, limitando o crescimento das despesas do governo à inflação registrada no ano anterior e se mostrou eficiente para o Governo Federal, que mantém suas regras desde sua implementação.

**136.** O novo Arcabouço Fiscal também adota uma regra de limitação de crescimento das despesas, mas supera os entraves impostos pelo Teto de Gastos, incorporando as melhores práticas de outra regra: a Lei de Responsabilidade Fiscal (LRF).

**137.** Por ser uma regra confiável e que será efetivamente colocada em prática, o novo arcabouço fiscal terá reflexos também na retomada da ancoragem das expectativas dos agentes de mercado em relação ao controle das contas públicas.

**138.** O *spending review* deve ser baseado em um método sistemático, com transparência dos mecanismos de incentivo e sanções para o gestor público se engajar no sistema.

**139.** As estruturas de Gasto de Médio Prazo, ou Medium-Term Expenditure Frameworks (MTEF), foi criado com o objetivo de suplantar os orçamentos anuais, de forma incremental, ao longo dos 4 exercícios financeiros de vigência do PPA.

**140.** O sistema orçamentário tem a ver com a organização, os prazos, os níveis programáticos, o espaço coberto e a amplitude institucional do planejamento e o processo orçamentário se relaciona com a vigência permanente do

Planejamento que envolve etapas ininterruptas que se sucedem, interalimentam e aperfeiçoam mutuamente.

## **AVALIAÇÃO DE POLÍTICAS PÚBLICAS**

*Rodrigo Rennó*

**141.** A eficiência é a medida de quanto os recursos financeiros, humanos e materiais são bem utilizados na implementação de uma política pública, sem considerar a adequação dos resultados às expectativas dos beneficiários.

**142.** Usuários de uma política pública podem ser considerados como qualquer grupo ou indivíduo que interage com o serviço ou benefício fornecido, independentemente de serem parte do público-alvo inicialmente identificado.

**143.** Uma avaliação ex post de uma política pública inclui não só a análise dos resultados alcançados mas também o impacto indireto que esses resultados têm em comunidades não diretamente visadas pela política.

**144.** A equidade, como uma dimensão de desempenho, diz respeito exclusivamente à distribuição de recursos de uma política pública de forma igualitária entre todos os beneficiários.

**145.** Na avaliação de políticas públicas, o diagnóstico do problema não necessita incluir uma análise detalhada do contexto no qual o problema está inserido, focando apenas nos sintomas mais imediatos do problema.

**146.** Uma avaliação ex ante de uma política pública é realizada após a implementação da mesma, e tem como objetivo principal medir sua efetividade em relação aos objetivos propostos inicialmente.

- 147.** A eficiência é a medida de quanto os recursos financeiros, humanos e materiais são bem utilizados na implementação de uma política pública.
- 148.** Uma avaliação ex ante de uma política pública é realizada antes da implementação da mesma, com o objetivo de medir o alcance dos objetivos inicialmente propostos e realizar ajustes necessários.
- 149.** A efetividade de uma política pública pode ser medida pela comparação entre os impactos observados e os impactos projetados no planejamento inicial.
- 150.** O diagnóstico do problema em avaliação de políticas públicas deve necessariamente incluir a consulta a stakeholders e a análise de feedback dos usuários para ser considerado completo.
- 151.** Indicadores de processo são utilizados principalmente para medir os resultados finais de um projeto ou política, avaliando o impacto direto sobre os beneficiários finais.
- 152.** Um indicador SMART deve ser específico, mensurável, atingível, relevante e temporalmente delimitado, com o componente "atingível" focando na realista possibilidade de alcançar a meta dentro dos recursos disponíveis.
- 153.** Indicadores qualitativos são sempre subjetivos e, portanto, menos válidos que indicadores quantitativos para a avaliação de políticas públicas.
- 154.** A definição de uma meta como "temporalmente delimitada" no contexto SMART refere-se exclusivamente à definição de uma data de término, sem necessidade de especificar marcos intermediários.
- 155.** Indicadores de resultado podem ser usados para medir tanto o processo quanto o impacto de uma política, tornando-se ferramentas versáteis na avaliação de programas.
- 156.** Metas SMART podem ser efetivamente utilizadas sem uma análise de contexto, desde que os critérios SMART sejam estritamente seguidos.
- 157.** Uma meta definida como "Relevante" no contexto SMART deve alinhar-se diretamente com os objetivos estratégicos mais amplos da organização ou do projeto.
- 158.** É possível estabelecer indicadores eficazes sem a participação dos stakeholders envolvidos, baseando-se unicamente em benchmarks externos.
- 159.** Uma meta considerada "Mensurável" no contexto SMART precisa ter indicadores quantitativos associados, excluindo quaisquer métricas qualitativas.
- 160.** A definição de metas SMART pode ser efetiva mesmo em ambientes altamente instáveis e incertos, com ajustes frequentes nas metas.

## MACROECONOMIA

*Amanda Aires*

Considerando a teoria macroeconômica e os principais agregados macroeconômicos, julgue o próximo item.

- 161.** O produto interno líquido pode ser maior que o produto interno bruto, assim como o produto nacional bruto pode ser maior que o produto interno bruto.

**162.** processo de mensuração do produto agregado, a chamada dupla contagem é um problema que ocorre quando determinado bem intermediário é computado duas vezes no produto agregado.

**163.** Considerando os conceitos de sujeitos econômicos e um modelo simplificado de fluxo circular de renda, representado por apenas dois agentes econômicos — as famílias e as empresas —, pode-se afirmar que no fluxo real, as famílias pagam pelos bens e serviços e recebem pelos fatores de produção.

Considerando os modelos de determinação da renda, julgue os itens a seguir:

**164.** No modelo Keynesiano, o volume de emprego será determinado pelo ponto de intersecção da oferta agregada e da demanda agregada. Segundo Keynes, o equilíbrio de mercado estaria, então, necessariamente associado a um equilíbrio de Pleno Emprego.

**165.** A elevação da propensão marginal a poupar proporciona uma variação positiva no tamanho do multiplicador keynesiano.

**166.** A inclinação da curva IS será ampliada se houver uma redução da propensão marginal a consumir.

**167.** No modelo keynesiano, a taxa de juros é um fenômeno decorrente de fatores monetários, a exemplo da produtividade marginal do capital.

Considerando os principais indicadores financeiros acompanhados pelo mercado, julgue o item a seguir.

**168.** O IPCA é o índice oficial de inflação acompanhado pelo Banco Central para fins da meta de inflação.

**169.** A elevação da taxa SELIC e dos gastos do governo constituem medidas para reduzir a inflação.

**170.** Um dos efeitos da valorização da moeda nacional é a redução da inflação.

## **ECONOMIA DO SETOR PÚBLICO**

*Amanda Aires*

No que diz respeito aos conceitos de eficiência, julgue os itens a seguir.

**171.** Em se tratando da produção, uma situação é ótima no sentido de Pareto quando não é possível aumentar a produção de um bem específico sem provocar declínio na produção de outro produto.

**172.** A alocação eficiente dos recursos produtivos não garante maior equidade social.

**173.** Uma troca feita a partir de uma alocação ineficiente, que melhore a situação de dois indivíduos, resultará necessariamente em uma alocação eficiente.

Sobre falhas de mercado, julgue os itens a seguir.

**174.** A partir de 2019, passou a ser cobrada uma taxa de entrada dos turistas que visitam certo parque nacional, visando-se à remuneração dos investimentos em infraestrutura feitos pela concessionária que administra o parque. Nesse caso, com o início da cobrança da taxa de acesso, o parque nacional deixou de ser um bem público — no sentido econômico — e se tornou um bem artificialmente escasso, em decorrência da possibilidade de exclusão de usuários que não possam pagar a taxa de acesso, apesar de ainda se caracterizar pela não rivalidade no consumo.

**175.** As falhas de mercado para determinados serviços podem ser mitigadas por meio de estatísticas de finanças públicas.

**176.** A atividade estatal justifica-se pela necessidade de um bem do qual os consumidores são excluídos caso não o paguem.

**177.** Os bens privados compõem a função alocativa e existem para garantir seu acesso aos menos favorecidos economicamente.

**178.** Todo bem provido pelo governo deve ser entendido como um bem público.

**179.** Mercados que justificam a imposição de tarifas são aqueles com baixa elasticidade- preço da demanda.

**180.** Se o governo decide aumentar a carga tributária sobre determinado produto, então a maior parte do imposto será necessariamente paga pelo agente econômico que detiver a menor elasticidade preço.

## **ECONOMIA BRASILEIRA**

*Celso Natale*

**181.** No contexto da Economia Brasileira, julgue o item a seguir.

O Plano de Metas, do governo JK, dividiu-se em três frentes principais: investimento estatal em infraestrutura, estímulo à produção de bens intermediários e incentivos para o desenvolvimento dos setores de bens de consumo duráveis e de capital.

**182.** No contexto da Economia Brasileira, julgue o item a seguir.

O Plano de Ação Econômica do Governo (PAEG), lançado em 1964, adotou políticas de combate à

inflação radicais que buscavam resultados imediatos.

**183.** No contexto da Economia Brasileira, julgue o item a seguir.

Sobre o denominado “Milagre Econômico Brasileiro” (1968-1973), é correto afirmar que se aproveitou, em seu início, de capacidade ociosa de nossa economia, gerada em período anterior .

**184.** No contexto da Economia Brasileira, julgue o item a seguir.

O II Plano Nacional de Desenvolvimento (PND), entre 1975 e 1979, caracterizou -se pela manutenção das prioridades da industrialização ocorrida durante o período do milagre econômico, ao fortalecer o crescimento do setor de bens de consumo duráveis.

**185.** No contexto da Economia Brasileira, julgue o item a seguir.

O período 1981 -1984 foi especialmente difícil para a economia brasileira. Sobre esse período, pode -se dizer que a crise da dívida que se configurou foi impulsionada pela segunda crise do petróleo de 1979 e por forte elevação das taxas de juros internacionais, além do alto endividamento e deterioração das contas públicas.

**186.** Em 1982, após a moratória mexicana, o Brasil enfrentou dificuldades para financiar o déficit em seu balanço de pagamentos devido à instabilidade dos fundamentos macroeconômicos do país e à contração da liquidez internacional.

**187.** Com relação aos planos econômicos brasileiros das décadas de 1980 e de 1990, julgue o item a seguir.

O fracasso do Plano Cruzado pode ser atribuído à ausência de congelamento e à deterioração das contas externas.

**188.** Na tentativa de combater a inflação brasileira, o Plano Real, em uma de suas fases, introduziu a URV (Unidade Real de Valor). Esse procedimento teve como principal objetivo indexar plenamente a economia e promover um ajuste dos preços relativos.

**189.** O Plano Cruzado foi uma tentativa de aplicação do choque ortodoxo para solucionar o problema da inércia inflacionária.

**190.** O primeiro mandato do presidente Luiz Inácio Lula da Silva caracterizou-se pelo aumento das despesas do governo, principalmente com pessoal e programas sociais, mas não houve reversão da tendência de queda do endividamento público iniciada com o Plano Real.

## FINANÇAS PÚBLICAS

*Celso Natale*

**191.** Com o objetivo de reduzir a desigualdade na distribuição de renda, o Estado pode empregar diversas estratégias. Uma delas é a implementação de transferências de renda diretas ou indiretas para as classes menos privilegiadas, por meio de um sistema de tributação progressiva. Adicionalmente, a adoção de políticas macroeconômicas também pode ser utilizada, buscando alcançar o pleno emprego e controlar a inflação.

Com base no trecho acima, o Estado estaria desempenhando, respectivamente, as funções distributiva e alocativa.

**192.** As funções alocativa, distributiva e estabilizadora descrevem os diferentes papéis desempenhados pelo governo em uma economia. Essas funções são frequentemente discutidas na teoria econômica e ajudam a entender como o governo intervém para alcançar diversos objetivos sociais e econômicos. Com base nesses conceitos, julgue o item subsequente.

Ao investir em projetos de infraestrutura, como estradas, pontes e redes de transporte público, para melhorar a mobilidade e a conectividade da população, o governo está exercendo sua Função Alocativa.

**193.** No âmbito da política monetária, em uma situação de inflação elevada, a elevação de alíquota tributária é uma alternativa viável para controlar o processo inflacionário.

**194.** Ao tratar de Déficit e Dívida Pública, existe um conceito que se refere à diferença positiva entre a receita arrecadada pelo governo e os gastos públicos, excluindo os juros da dívida. Em outras palavras, é quando o governo arrecada mais dinheiro do que gasta, sem levar em consideração os pagamentos de juros sobre empréstimos e dívidas. Esse conceito é relevante porque indica a capacidade do governo de reduzir sua dívida, o que pode ajudar a estabilizar as finanças públicas a longo prazo. Com base nesse conceito e nos seus conhecimentos sobre Déficit e Dívida, analise as assertivas a seguir.

O resultado fiscal, seja déficit ou superávit, é obtido pela atuação dos entes financeiros públicos, dentre os quais estão o Banco Central, o Banco do Brasil e a Caixa Econômica Federal.

**195.** Ao tratar de Déficit e Dívida Pública, existe um conceito que se refere à diferença positiva entre a receita arrecadada pelo governo e os gastos públicos, excluindo os juros da dívida. Em outras palavras, é quando o governo arrecada mais dinheiro do que gasta, sem levar em consideração os pagamentos de juros sobre empréstimos e dívidas. Esse conceito é relevante porque indica a capacidade do governo de reduzir sua dívida, o que pode ajudar a estabilizar as finanças públicas a longo prazo. Com base nesse conceito e nos seus conhecimentos sobre Déficit e Dívida, analise as assertiva a seguir.

O superávit primário considera também os juros líquidos da dívida pública no período em análise.

**196.** Ao tratar de Déficit e Dívida Pública, existe um conceito que se refere à diferença positiva entre a receita arrecadada pelo governo e os gastos públicos, excluindo os juros da dívida. Em outras palavras, é quando o governo arrecada mais dinheiro do que gasta, sem levar em consideração os pagamentos de juros sobre empréstimos e dívidas. Esse conceito é relevante porque indica a capacidade do governo de reduzir sua dívida, o que pode ajudar a estabilizar as finanças públicas a longo prazo. Com base nesse conceito e nos seus conhecimentos sobre Déficit e Dívida, analise as assertiva a seguir.

O superávit primário é tido como a poupança do setor público, para que arque com os pagamentos de juros sobre a dívida pública.

**197.** Ao tratar de Déficit e Dívida Pública, existe um conceito que se refere à diferença positiva entre a receita arrecadada pelo governo e os gastos públicos, excluindo os juros da dívida. Em outras palavras, é quando o governo arrecada mais dinheiro do que gasta, sem levar em consideração os pagamentos de juros sobre empréstimos e dívidas. Esse conceito é relevante porque indica a capacidade do governo de reduzir sua dívida, o que pode ajudar a estabilizar as finanças públicas a

longo prazo. Com base nesse conceito e nos seus conhecimentos sobre Déficit e Dívida, analise as assertiva a seguir.

A estatística “abaixo da linha” permite analisar como o governo financiou seu déficit. Por sua vez, o resultado fiscal “acima da linha” permite avaliar as causas dos desequilíbrios.

**198.** No que diz respeito ao Federalismo Fiscal, avalie o item a seguir.

O federalismo fiscal constitui uma política de centralização financeira e orçamentária.

**199.** No que diz respeito ao Federalismo Fiscal, avalie o item a seguir.

Segundo o modelo de Tiebout, é possível induzir os agentes econômicos a revelarem suas preferências por meio da descentralização fiscal e livre mobilidade de pessoas entre os governos locais.

**200.** Acerca da Teoria da Tributação, analise a afirmativa a seguir.

O princípio tributário segundo o qual a tributação não deve causar distorções na alocação de recursos da economia, a fim de garantir a eficiência econômica é conhecido como equidade.

## NÃO É ASSINANTE?

*Confira nossos planos, tenha acesso a milhares de cursos e participe gratuitamente dos projetos exclusivos. Clique no link!*

<http://estrategi.ac/assinaturas>

## CONHEÇA NOSSO SISTEMA DE QUESTÕES

*Estratégia Questões nasceu maior do que todos os concorrentes, com mais questões cadastradas e mais soluções por professores. Clique no link e conheça!*

<http://estrategi.ac/ok1zt0>

---