



Simulados Finais

SEFAZ AC

PÓS-EDITAL

Simulado

Simulado SEFAZ – AC – Auditor da Receita Estadual

Nome: _____

INFORMAÇÕES SOBRE O SIMULADO

- 1 - Este simulado conta com questões focadas no concurso SEFAZ AC – Auditor da Receita Estadual;
- 2 - A prova contém itens que abordam conhecimentos cobrados no edital do concurso;
- 3 - As questões são inéditas e foram elaboradas pelos nossos professores com base no perfil da banca organizadora;
- 4 - Os participantes têm das **8:00** às **13:30** para responder às questões e preencher o Gabarito Eletrônico;
- 5 - O link para preencher o formulário com seu gabarito está localizado logo abaixo destas informações;

PREENCHA SEU GABARITO

<https://bit.ly/Simulado-SEFAZ-AC-Auditor-02-03>

01 – A B C D E
02 – A B C D E
03 – A B C D E
04 – A B C D E
05 – A B C D E
06 – A B C D E
07 – A B C D E
08 – A B C D E
09 – A B C D E
10 – A B C D E
11 – A B C D E
12 – A B C D E
13 – A B C D E
14 – A B C D E
15 – A B C D E
16 – A B C D E
17 – A B C D E
18 – A B C D E
19 – A B C D E
20 – A B C D E
21 – A B C D E
22 – A B C D E
23 – A B C D E
24 – A B C D E
25 – A B C D E

26 – A B C D E
27 – A B C D E
28 – A B C D E
29 – A B C D E
30 – A B C D E
31 – A B C D E
32 – A B C D E
33 – A B C D E
34 – A B C D E
35 – A B C D E
36 – A B C D E
37 – A B C D E
38 – A B C D E
39 – A B C D E
40 – A B C D E
41 – A B C D E
42 – A B C D E
43 – A B C D E
44 – A B C D E
45 – A B C D E
46 – A B C D E
47 – A B C D E
48 – A B C D E
49 – A B C D E
50 – A B C D E

51 – A B C D E
52 – A B C D E
53 – A B C D E
54 – A B C D E
55 – A B C D E
56 – A B C D E
57 – A B C D E
58 – A B C D E
59 – A B C D E
60 – A B C D E
61 – A B C D E
62 – A B C D E
63 – A B C D E
64 – A B C D E
65 – A B C D E
66 – A B C D E
67 – A B C D E
68 – A B C D E
69 – A B C D E
70 – A B C D E
71 – A B C D E
72 – A B C D E
73 – A B C D E
74 – A B C D E
75 – A B C D E

76 – A B C D E
77 – A B C D E
78 – A B C D E
79 – A B C D E
80 – A B C D E
081 – A B C D E
082 – A B C D E
083 – A B C D E
084 – A B C D E
085 – A B C D E
086 – A B C D E
087 – A B C D E
088 – A B C D E
089 – A B C D E
090 – A B C D E
091 – A B C D E
092 – A B C D E
093 – A B C D E
094 – A B C D E
095 – A B C D E
096 – A B C D E
097 – A B C D E
098 – A B C D E
099 – A B C D E
100 – A B C D E

CONHECIMENTOS BÁSICOS**LÍNGUA PORTUGUESA***Fabricio Dutra*

Por séculos, a surdez era vista mundialmente como um impeditivo para o aprendizado, uma perspectiva infelizmente compartilhada no Brasil. A mudança nessa percepção capacitista teve início no século XVI na Europa, em que educadores começaram a atentar para as necessidades educacionais dos surdos.

Entre os pioneiros na educação de surdos, destacou-se Ernest Huet (ou Eduard Huet), que ficou surdo aos 12 anos devido a uma doença. Proveniente de uma família nobre francesa, Huet teve acesso a uma educação de excelência e aprendeu a língua de sinais no Instituto Nacional de Surdos-Mudos em Paris. Inspirado por Huet, o Brasil fundou o Imperial Instituto de Surdos-Mudos em 26 de setembro de 1856, uma instituição inicialmente privada. Ao longo dos anos, a instituição passou por várias mudanças de nome, sendo a mais notável em 1957, quando se tornou o Instituto Nacional de Educação dos Surdos – INES, ainda ativo hoje, refletindo os ideais de modernização da época.

Huet e a língua de sinais francesa exerceram uma influência significativa na Língua Brasileira de Sinais (Libras), que gradualmente foi adotada pelos surdos no Brasil. No entanto, durante o mesmo período, muitos educadores ainda favoreciam o ensino oralista, que focava na leitura labial e na fala para educar surdos. Esta abordagem foi reforçada pelo Congresso de Milão em 1880, que votou pela proibição do uso de línguas de sinais. Apesar disso, a persistência da comunidade surda manteve a Libras em uso.

A luta pelo reconhecimento oficial da Libras continuou, culminando na aprovação da Lei 10.436/2002, que estabeleceu a Língua Brasileira de Sinais como meio legal de comunicação e expressão no Brasil.

01. No que se refere às ideias do texto I, assinale a opção correta.

- a) Ernest Huet foi um educador surdo americano que, inspirado pelas técnicas de ensino da língua de sinais francesa, fundou o primeiro instituto para surdos no Brasil no século XIX.
- b) A educação de surdos no Brasil teve um marco importante com a fundação do Imperial Instituto de Surdos-Mudos em 1856, que mais tarde se tornou o Instituto Nacional de Educação dos Surdos (INES), refletindo a influência direta de Ernest Huet e a língua de sinais francesa.
- c) O Congresso de Milão de 1880 apoiou fortemente o uso da língua de sinais nas escolas para surdos, o que contribuiu para a expansão mundial da educação para surdos baseada em sinais.
- d) A Lei 10.436/2002, no Brasil, incentivou o uso da Língua Brasileira de Sinais (Libras) nas instituições de ensino, fortalecendo o método oralista como a única abordagem de ensino para surdos.
- e) Até o início do século XVI, a surdez era amplamente considerada um impedimento insuperável para o aprendizado, mas a percepção começou a mudar na Europa, onde educadores como Ernest Huet demonstraram o potencial educacional dos surdos por meio do uso da língua de sinais.

02. A conjunção "No entanto", no segundo período do terceiro parágrafo do texto I, poderia ser substituída, mantidas a coesão e a coerência textuais, por

- a) destarte.
- b) entretanto.
- c) ademais.
- d) embora.
- e) portanto.

03. Na oração ‘Entre os pioneiros na educação de surdos destacou-se Ernest Huet’, o pronome ‘se’ atua como:

- a) partícula apassivadora
- b) pronome reflexivo
- c) partícula expletiva
- d) parte integrante do verbo
- e) índice de indeterminação do sujeito

04. Assinale a opção correta acerca do emprego dos elementos de coesão no texto I.

No último período do texto, em ‘Apesar disso, a persistência da comunidade surda manteve a Libras em uso’.

- a) O pronome "isso" refere-se à influência de Huet e da língua de sinais francesa na Libras.
- b) O pronome "isso" refere-se à adoção gradual da Libras pelos surdos no Brasil.
- c) O pronome "isso" refere-se ao fato de Huet ter se tornado surdo aos 12 anos.
- d) O pronome "isso" refere-se ao ensino oralista ser favorecido por alguns educadores.
- e) O pronome "isso" refere-se ao reforço do ensino oralista pelo Congresso de Milão em 1880, que votou pela proibição do uso de línguas de sinais.

05. No entanto, durante o mesmo período, muitos educadores ainda favoreciam o ensino oralista, que focava na leitura labial e na fala para educar surdos.

Sobre o fragmento acima, julgue os itens:

- I. A vírgula após ‘no entanto’ é facultativa.
- II. O termo ‘mesmo’ é um pronome possessivo.
- III. O termo ‘que’ exerce a função de sujeito.

Está(ão) correta(s):

- a) apenas a I
- b) II e III
- c) apenas a III
- d) I e II
- e) Todas

06. Assinale a opção correta a respeito do emprego das formas verbais e dos sinais de pontuação no texto I.

- a) Em ‘educadores começaram a atentar para as’, o verbo ‘atentar’ poderia ser flexionado no plural para concordar com ‘educadores’.
- b) Em ‘Entre os pioneiros na educação de surdos, destacou-se Ernest Huet’, a vírgula após ‘surdos’ poderia ser retirada sem prejuízo para a correção.
- c) No início do terceiro parágrafo, o verbo ‘exerceram’ poderia ser flexionado no singular ‘exerceu’, mantendo a correção.
- d) Em ‘Esta abordagem foi reforçada pelo Congresso de Milão em 1880, que votou pela proibição do uso de línguas de sinais’, se a vírgula após ‘1880’ fosse retirada, a correção gramatical seria prejudicada.
- e) Em ‘Proveniente de uma família nobre francesa, Huet teve acesso a uma educação de excelência e aprendeu a língua de sinais no Instituto Nacional de Surdos-Mudos em Paris’, a vírgula isola uma expressão adverbial deslocada.

07. A expressão "visão capacitista" destacada pelo autor evidencia uma concepção.

- a) emancipadora das pessoas surdas.
- b) preconceituosa da deficiência.
- c) elitista da sociedade brasileira.
- d) individualista em relação à deficiência.
- e) restrita da incapacidade de aprender.

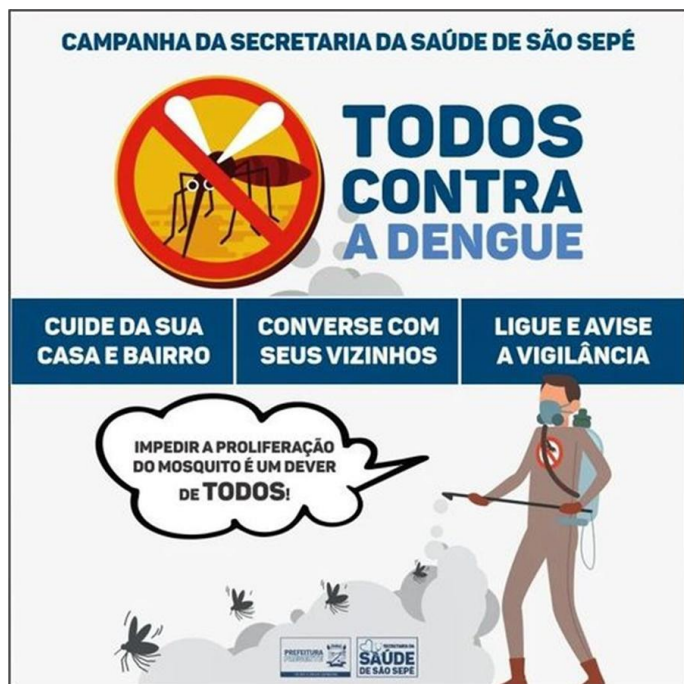
08. Esta abordagem foi reforçada pelo Congresso de Milão em 1880, que votou pela proibição do uso de línguas de sinais.

Sobre o trecho acima, julgue os itens.

- I. A primeira oração está na voz passiva.
- II. O verbo ‘votar’ apresenta complemento direto.
- III. A expressão ‘pelo congresso’ é adjunto adverbial de lugar.

Está(ão) correta(s):

- a) Apenas a I
- b) Apenas a III
- c) I e II
- d) I e III
- e) nenhuma.



09. O texto acima é predominantemente:

- a) expositivo
- b) descritivo
- c) injuntivo
- d) narrativo
- e) preditivo

10. Sobre os textos verbais da campanha acima julgue a única alternativa que traz um comentário correto acerca da norma culta da língua portuguesa.

- a) A linguagem empregada é predominantemente conotativa.
- b) Embora a relação sintática fosse alterada, poderia ser inserido o acento de crase no ‘a’ em ‘a vigilância’.
- c) ‘Converse’ é um verbo que não apresenta complemento no contexto.
- d) O termo ‘TODOS’ carrega conotação excludente e preconceituosa quanto ao gênero dos receptores da mensagem.
- e) Não há qualquer problema de paralelismo.

MATEMÁTICA FINANCEIRA E RACIOCÍNIO LÓGICO*Carlos Henrique*

11. Um montante inicial foi aplicado a uma taxa de juros simples de 5% ao mês durante 2 meses e depois reaplicado a uma taxa de juros simples de 10% ao mês durante 2 meses, resultando em R\$ 13.200,00. O valor do montante inicial era de:

- a) R\$ 18.500,00.
- b) R\$ 13.000,00.
- c) R\$ 12.330,00.
- d) R\$ 11.000,00.
- e) R\$ 10.000,00.

12. Um capital é aplicado, durante 8 meses, a uma taxa de juros simples de 15% ao ano, apresentando um montante igual a R\$ 13.200,00 no final do prazo. Se este mesmo capital tivesse sido aplicado, durante 2 anos, a uma taxa de juros compostos de 15% ao ano, então o montante no final deste prazo seria igual a

- a) R\$ 17.853,75.
- b) R\$ 17.192,50.
- c) R\$ 16.531,25.
- d) R\$ 15.870,00.
- e) R\$ 15.606,50.

13. Ao descontar em um banco, 5 meses antes de seu vencimento, um título de valor nominal igual a R\$ 50.000,00, uma empresa recebe na data da operação de desconto comercial simples o valor de R\$ 45.000,00. Utilizando a mesma taxa de desconto anterior e ainda a operação de desconto comercial simples, descontando um título de valor nominal de R\$ 36.000,00, 3 meses antes de seu vencimento, receberá

- a) R\$ 33.420,00
- b) R\$ 35.000,00
- c) R\$ 33.840,00
- d) R\$ 34.560,00
- e) R\$ 32.450,00

14. Um torneio de futebol passará a ser disputado anualmente por seis equipes. O troféu será de posse transitória, isto é, o campeão de um ano fica com o troféu até a próxima edição do torneio, quando o passa para o novo campeão. Uma equipe só ficará definitivamente com o troféu quando vencer quatro edições consecutivas do torneio ou sete edições no total, o que acontecer primeiro. Quando isso ocorrer, um novo troféu será confeccionado. Os números mínimo e máximo de edições que deverão ocorrer até que uma equipe fique com a posse definitiva do troféu valem, respectivamente,

- a) 4 e 43
- b) 6 e 36
- c) 6 e 42
- d) 4 e 37
- e) 4 e 7

15. No Brasil, entendemos como final de semana o período da semana que compreende o sábado e o domingo. Em determinado ano, para que o mês de setembro, que é composto por 30 dias, tenha 5 finais de semana completos, o dia 7 de setembro deverá cair em

- a) um sábado.
- b) uma sexta-feira.
- c) uma quinta-feira.
- d) uma quarta-feira.
- e) uma segunda-feira

16. Se não é verdade que, no ano passado, em todos os domingos, se fazia sol, Renata passeava de moto, então, no ano passado,

- a) em nenhum domingo que não fez sol, Renata passeou de moto.
- b) em todos os domingos que não fez sol, Renata não passeou de moto.
- c) houve pelo menos um domingo em que não fez sol e Renata passeou de moto
- d) em todos os domingos fez sol e Renata passeou de moto.
- e) houve ao menos um domingo em que fez sol e Renata não passeou de moto.

17. Dos 36 servidores públicos de um setor do SEFAZ AC, sabe-se que: apenas 7 são advogados, 22 são do sexo masculino e 11 são mulheres que não são advogadas.

O número de homens que não são advogados é igual

- a
- a) 18
- b) 16
- c) 17
- d) 15
- e) 19

18. Na mesa de um bar estão cinco amigos: Arnaldo, Belarmino, Cleocimar, Dionésio e Ercílio. Na hora de pagar a conta, eles decidem dividi-la em partes iguais. Cada um deles deve pagar uma quota. O garçom confere o valor entregue por eles e nota que um deles não entregou sua parte, consegue detê-los antes que deixem o bar e os interroga, ouvindo as seguintes alegações:

- I. Não fui eu nem o Cleocimar, disse Arnaldo;
- II. Foi o Cleocimar ou o Belarmino, disse Dionésio;
- III. Foi o Ercílio, disse Cleocimar;
- IV. O Dionésio está mentindo, disse Ercílio;
- V. Foi o Ercílio ou o Arnaldo, disse Belarmino.

Considerando-se que apenas um dos cinco amigos mentiu, pode-se concluir que quem não pagou a conta foi?

- a) Ercílio.
- b) Belarmino.
- c) Cleocimar.
- d) Dionésio.
- e) Arnaldo.

19. Um investidor aplica em um determinado banco R\$ 10.000,00 a juros simples. Após 6 meses, resgata totalmente o montante de R\$ 10.900,00 referente a esta operação e o aplica em outro banco, durante 5 meses, a uma taxa de juros simples igual ao dobro da correspondente à primeira aplicação. O montante no final do segundo período é igual a

- a) R\$ 12.862,00
- b) R\$ 12.750,00
- c) R\$ 12.535,00
- d) R\$ 12.550,00
- e) R\$ 12.650,00

20. Um capital é aplicado, durante 8 meses, a uma taxa de juros simples de 15% ao ano, apresentando um montante igual a R\$ 13.200,00 no final do prazo. Se este mesmo capital tivesse sido aplicado, durante 2 anos, a uma taxa de juros compostos de 15% ao ano, então o montante no final deste prazo seria igual a

- a) R\$ 17.853,75.
- b) R\$ 17.192,50.
- c) R\$ 16.531,25.
- d) R\$ 15.870,00.
- e) R\$ 15.606,50.

TECNOLOGIA DA INFORMAÇÃO

Raphael Lacerda

21. O resultado do código abaixo escrito em Python pode ser alcançado usando qual opção?

```
a = [1,2,3]
```

```
b = [4,5,6]
```

```
c = a+b
```

```
print(c)
```

a) a.extend(b) print(a)

b) a.add(b) print(a)

c) a.append(b) print(a)

d) a.insert(b) print(a)

e) a.put(b) print(a)

22. Em C#, qual instrução deve substituir o xxx para imprimir Hello World?

```
using System;
```

```
class Program
```

```
{
```

```
    static void Main()
```

```
    {
```

```
        xxx("Hello World");
```

```
    }
```

```
}
```

a) Console.WriteLine

b) print

c) System.out

d) out

e) puts

23. Analise as seguintes afirmativas sobre os comandos do Linux

- I. “ls” permite listar os arquivos de um diretório com alto nível de detalhe.
- II. “ls -a > meu_arquivo” irá enviar a saída do comando “ls” para o arquivo “meu_arquivo”, removendo arquivos ocultos.
- III. “ls -pwd” irá listar os arquivos por ordem de data de modificação.

Assinale a alternativa CORRETA:

- a) A afirmativa III está errada e as afirmativas I, II estão corretas.
- b) A afirmativa II está errada e as afirmativas I, III estão corretas.
- c) A afirmativa I está correta e as afirmativas II, III estão erradas.
- d) As afirmativas I, II e III estão corretas.
- e) Todas as alternativas estão erradas

24. Na linguagem Java, qual instrução deve ser substituir xxx para imprimir RAPHAEL?

```
String nome = "raphael";
```

```
xxx
```

- a) print(nome.upper())
- b) out.print(uppercase(nome))
- c) System.out.println(nome.toUpperCase())
- d) console.write(nome.upperCase())
- e) show(nome.upper())

25. Qual das seguintes instruções SQL selecionará todos os registros da tabela concursos onde o campo concurso começa com "tribunal"?

- a) SELECT * FROM concursos WHERE concurso LIKE 'tribunal%';
- b) SELECT * FROM concursos WHERE concurso = 'tribunal%';
- c) SELECT * FROM concursos WHERE concurso LIKE '%tribunal';
- d) SELECT * FROM concursos WHERE concurso STARTS WITH 'tribunal';
- e) SELECT * FROM concursos WHERE concurso CONTAINS 'tribunal';

26. Qual das opções abaixo é considerado um aprendizado de máquina não supervisionado?

- a) classificação
- b) regressão
- c) associação
- d) anomalia
- e) árvore de decisão

27. Julgue as alternativas a respeito da modelagem de banco de dados:

- I - A modelagem de dados envolve a definição e organização de estruturas de dados.
- II - A arquitetura ANSI SPARC divide a arquitetura de banco de dados em três níveis: interno, conceitual e externo.
- III - No nível interno da arquitetura ANSI SPARC, os dados são apresentados como eles são finalmente armazenados no hardware.
- IV - A independência lógica é a capacidade de mudar o esquema externo sem alterar o esquema conceitual.

Qual o total de itens certos?

- a) 1
- b) 2
- c) 3
- d) 4
- e) Nenhum item está correto

HISTÓRIA, HISTORIOGRAFIA, REALIDADE ÉTNICA, SOCIAL E CULTURAL DO ACRE

Alessandra Lopes

28. Dentre os países arrolados nas questões conflituosas do final do século XIX na região amazônica do Acre, identifique a opção que apresenta a correlação correta entre Coluna 1 e Coluna 2:

Coluna 1

- (A) Brasil
- (B) Bolívia
- (C) Estados Unidos

Coluna 2

- (1) local no qual os seringais estavam localizados, principalmente.
- (2) origem dos seringueiros, que ocuparam o país vizinho para explorar borracha.
- (3) local de grande consumo da borracha de origem da Amazônia.

A associação correta é:

- a) 1-A; 2-B; 3-C.
- b) 1-B; 2-A; 3-C.
- c) 1-C; 2-A; 3-B.
- d) 1-B; 2-C; 3-A.
- e) 1-A; 2-C; 3-B.

29. Sobre os tratados estabelecidos entre os países amazônicos e a região do Acre, analise as afirmativas a seguir:

- I. O Tratado de Ayacucho de 1867 foi o primeiro estabelecido entre Brasil e Bolívia para a delimitação de territórios.
- II. O Tratado de Petrópolis de 1903 foi estabelecido entre Brasil e Peru para a conformação do território acreano ao Brasil.
- III. O Brasil se comprometia, com o Tratado de Petrópolis, a construir uma ferrovia para permitir que a Bolívia tivesse acesso ao mar.

Está correto o que se diz em:

- a) I e II, apenas.
- b) II e III, apenas.
- c) I e III, apenas.
- d) I, II e III.
- e) I, apenas.

30. Dentre os motivos para a queda na produção de borracha no Acre, encontram-se:

- a) a produção de borracha no Sudeste Asiático e o desenvolvimento de tecnologias de produção de borracha sintética.
- b) o fim da demanda industrial pós-I Guerra Mundial e a crise de 1929 que diminuiu a produção industrial em nível global.
- c) o fim de subsídios do governo brasileiro para a produção e a privatização das empresas de borracha do Brasil.
- d) o conflito entre a produção de borracha e a de café, que levou ao governo do café-com-leite a criar entraves para a produção borracheira.
- e) as diversas invasões de indígenas a regiões de produção borracheira, o que levou ao abandono dessa indústria.

31. Mas quem são esses sujeitos sociais que tantos danos causaram à população acreana a partir dos anos de 1970, quando jornais denunciavam e compositores se inspiravam para fazer suas canções? São “os paulistas”! Mas, quem seriam “os paulistas”? Por que e como vieram parar aqui no Acre? “Paulistas”, embora a literatura acreana já produzida os defina como grandes empresários do Centro-Sul, que vieram investir em terras acreanas, as entrevistas, diálogos travados no dia a dia e minhas experiências de sala de aula, com alunos de História do Acre, bem como as conversas que ouvia de passageiros de ônibus intermunicipais, ao longo dessas estradas barrentas do Acre, permitiram afirmar não serem só esses migrantes os chamados “paulistas”. [...] Por tudo que foi dito é certo afirmar que “paulistas” no Acre serão todos os migrantes chegados nos anos 70 e 80 do século passado, independente da naturalidade, da Unidade da Federação de onde partiram ou de suas condições socioeconômicas.

(MACHADO, Tânia Mara Rezende. Migrantes sulistas: caminhadas e aprendizados na região acreana. Rio Branco: Edufac, 2016, p. 36-37)

Sobre a migração no Acre, analise as afirmativas a seguir:

- I. A primeira geração de migrantes consiste nos “cearenses”, enquanto a segunda é a dos chamados “paulistas”.
- II. O nome “paulista” não se relaciona com a origem, mas sim com o imaginário acerca desses migrantes.
- III. A migração nordestina foi estimulada pela exploração da borracha no início do século XX, assim como a migração do final do século XX, dos “paulistas”.

Está correto o que se diz em:

- a) I e II, apenas.
- b) II e III, apenas.
- c) I, apenas.
- d) II, apenas.
- e) III, apenas.

- 32.** Sobre o processo de estímulo a construção de estradas na Amazônia durante o regime militar (1964-1985), podemos afirmar que
- a) se buscava criar uma maior infraestrutura para a crescente indústria borracheira.
 - b) as lutas contra os países fronteiriços foram intensas, gerando grande tensão territorial.
 - c) a integração regional do Brasil esteve ligada a um projeto nacional de industrialização de todas as regiões.
 - d) os militares buscavam expulsar os indígenas do Brasil para os países fronteiriços.
 - e) um dos objetivos dos militares era desbravar e ocupar a Amazônia, vista como um grande vazio demográfico.

GEOGRAFIA DO ACRE

Sérgio Henrique

- 33.** Assinale a alternativa em que as proposições estejam todas corretas.
- I. Dezesesseis de seus municípios tem todo seu território na faixa de fronteira que ocupa por volta de 88% do território estadual.
 - II. Possui 4 cidades irmãs: Santa Rosa do Purus, Assis Brasil, Brasiléia e Etipaciolândia. As duas últimas pertencem ao arranjo populacional internacional de Cobija/Bolívia - Brasiléia/Brasil.
 - III. As cidades irmãs do Acre são zonas francas, onde os produtos são comprados com isenções de impostos.
- a) I
 - b) I e II
 - c) I e III
 - d) II e III
 - e) I, II e III

34. Assinale a alternativa em que as proposições estejam todas corretas.

I. Cidades irmãs ou gêmeas são os municípios cortados pela linha de fronteira, a seca ou fluvial, articulada ou não por obra de infraestrutura, que apresentem grande potencial de integração econômica e cultural, podendo ou não apresentar uma conurbação.

II. Em Assis Brasil temos uma tríplice fronteira Brasil, Peru e Bolívia. Todos os municípios da microrregião de Brasileia fazem fronteira com a Bolívia.

III. Rio Branco tem taxa de urbanização de 91,92%, depois vem Cruzeiro do Sul 70,47% e Epitaciolândia 70,32%. A Microrregião do Rio Branco é mais fracionada politicamente. A Capital exerce a maior centralidade regional e concentra mais da metade da população e do PIB estadual

- a) I
- b) I e II
- c) I e III
- d) II e III
- e) I, II e III

35. Assinale a alternativa em que as proposições estejam todas corretas.

I. No alto curso do Rio Acre, alto Inquiri, Abunã e outros afluentes do Rio Madeira, havia um enclave de grupos falantes das línguas Tukano e Pano.

II. Os Ianomami são o maior povo e maior terra indígena do Acre, localizado no município de Feijó.

III. Na região intermediária entre o médio curso do Purus e o Juruá, ao norte do Acre, habitavam os Katukina, que eram pouco numerosos e ficavam contidos entre os Aruak a leste e os Pano a oeste, habitantes das terras firmes

- a) I
- b) I e II
- c) I e III
- d) II e III
- e) I, II e III

36. Assinale a alternativa correta sobre as características da população do Acre.

a) A expectativa de vida do estado do Acre é de 75,8 anos, maior que a brasileira, de 75,5 anos. As mulheres têm a expectativa de vida de ao menos por volta de 7 anos em relação aos homens.

b) Rio Branco é a cidade mais desenvolvida e urbanizada do estado, com uma maior população adulta e com maior expectativa de vida. O nome da capital é uma homenagem ao rio que corta a cidade.

c) Há uma tendência geral de queda da natalidade devido à queda da fecundidade. No Acre temos a maior fecundidade do país e população predominantemente jovem.

d) O rendimento médio real do trabalho formal é por volta de 2.565R\$ e a maior parte da população está empregada formalmente na indústria madeireira e o Acre apresentou uma das maiores taxas de desemprego do país.

e) O pessoal ocupado em empregos formais está em 5 municípios com maior população e PIB. A maior parte dos empregos formais é ocupada por homens.

37. Assinale a alternativa correta sobre as características da população do Acre.

a) O Acre tem as melhores taxas de alfabetização da região norte, menores que as nacionais.

b) O IDH do Acre é considerado médio, menor que o do Brasil. Valores até 05, são baixos, entre 05 e 0,7 são médios e acima de 07 são altos.

c) O Acre tem a renda mais bem distribuída que no país, pois o índice de GINI é maior que o brasileiro.

d) Não há comunidades quilombolas no Acre e nem em Roraima. O município com a maior população indígena é Feijó, depois Santa Rosa do Purus, depois Jordão.

e) A infraestrutura sanitária é a melhor cobertura de toda a região Norte e mais da metade dos municípios tem mais da metade da população com saneamento básico adequado.

POLÍTICA E ECONOMIA DO ACRE*Alessandra Lopes*

38. Chico Mendes recusou-os, uma vez que eles levariam o seringueiro a tornar-se um colono-agricultor, confinado a 50 ou 100 hectares de terra, o que demonstrou sua lúcida compreensão do significado daquela estratégia governamental que encontrava eco até mesmo entre militantes sindicais. Chico Mendes valorizava o modo de vida seringueiro, que usava uma pequena parcela de terra junto da casa para fazer seu roçado e criar pequenos animais e fazia a coleta de frutos e resinas da floresta. Para os seringueiros o objeto de trabalho não é a terra, e sim a mata. Assim, mais que por terra, Chico Mendes e os seringueiros lutavam pela floresta e foi essa firme convicção que o levou a gozar de apoio dos seus pares e aproximá-lo dos ecologistas, o que fazia com desconfiança, como cansou de manifestar a amigos.

<https://sites.usp.br/portalatinoamericano/espanol-mendes-chico>

Assinale a alternativa que melhor identifica os objetivos de Chico Mendes e a forma com a qual se deu sua atuação política:

- a) Chico Mendes buscou implementar a pecuária bovina na Amazônia através da negociação direta entre fazendeiros e povos tradicionais.
- b) Explorar os recursos da floresta de forma extensiva através de queimadas controladas para estimular a agricultura
- c) Proteger a floresta Amazônica e garantir os direitos dos seringueiros, principalmente com os “empates”, bloqueando o acesso às áreas de floresta.
- d) Acabar com a exploração econômica capitalista na Amazônia através da invasão e destruição de propriedades privadas.
- e) Desenvolver o estado do Acre através do favorecimento da grilagem e ocupação de terras na região.

39. O estado do Acre, com 14,5% de seu território demarcado como Terra Indígena (TI), possui a maior proporção de terras indígenas do Brasil. As TIs acreanas abrigam cerca de 19 mil indígenas de 15 povos distintos, além de grupos de índios isolados e um grupo de recente contato chamado Tsapanawa. Com base no contexto acima, assinale a alternativa correta:

- a) A demarcação das TIs no Acre foi um processo pacífico e consensual, sem conflitos com os não indígenas.
- b) As TIs acreanas são homogêneas em termos de cultura e organização social, sendo habitadas por povos com costumes e tradições semelhantes.
- c) A criação das TIs no Acre contribuiu para a preservação da cultura e dos modos de vida tradicionais dos povos indígenas, apesar dos desafios enfrentados.
- d) A presença de terras indígenas no Acre não impacta o desenvolvimento econômico do estado, pois as atividades produtivas e a infraestrutura se concentram em outras áreas.
- e) As TIs acreanas são áreas totalmente isoladas do contato com a sociedade não indígena, sem nenhuma interação com o mundo exterior.

40. O ciclo da borracha, período de grande efervescência econômica na Amazônia no final do século XIX e início do XX, teve um impacto significativo sobre as terras indígenas da região. Com relação às populações indígenas no período do ciclo da Borracha, assinale a alternativa correta:

- a) As terras indígenas foram protegidas e demarcadas pelo governo brasileiro, garantindo a preservação dos povos e seus territórios.
- b) As terras indígenas foram invadidas e ocupadas por seringueiros e empresas extrativistas, levando à exploração dos recursos naturais e à submissão dos povos indígenas a trabalhos forçados e precários.
- c) O ciclo da borracha não teve impacto significativo sobre as terras indígenas, pois a extração da borracha se concentrava em áreas de floresta não ocupadas por indígenas.
- d) As terras indígenas foram utilizadas como bases de apoio para a exploração da borracha, com os povos indígenas atuando como guias e mão de obra auxiliar.
- e) O ciclo da borracha contribuiu para a valorização da cultura e dos direitos dos povos indígenas, reconhecendo-os como parceiros importantes no desenvolvimento da região.

CONHECIMENTOS ESPECÍFICOS**ECONOMIA***Celso Natale*

41. Com base nos conceitos de Contas Nacionais, considere que o país “Macrolândia” envia renda no valor de \$ 5.000 para o exterior e recebe rendas no valor de \$ 8.000.

Considerando a informação acima, é correto afirmar que:

- a) $PIB > PNB$.
- b) $PIB < PNB$.
- c) $PIB = PNB$.
- d) $PIB < PNL$.
- e) $PNL > PNB$

42. O multiplicador monetário será menor, tudo o mais constante, quanto:

- a) menor for a preferência das pessoas por depósitos à vista;
- b) menor a proporção de reservas dos bancos comerciais;
- c) menor a proporção de moeda retida pelo público em relação aos meios de pagamento;
- d) menor o custo de locomoção das pessoas aos bancos;
- e) maior o número de agências bancárias

43. No que diz respeito ao modelo IS-LM para uma pequena economia fechada, assinale a alternativa correta.

- a) Quando a taxa de juros é bastante alta, ocorre o caso chamado “armadilha da liquidez”.
- b) É possível utilizar a política monetária para contrabalancear os efeitos de uma política fiscal sobre a taxa de juros.
- c) A política fiscal expansionista reduz a demanda por moeda, o que implica na elevação da taxa de juros.
- d) A curva LM representa o equilíbrio simultâneo nos mercados monetário e real.
- e) A curva LM é horizontal no chamado “caso clássico”.

44. Na teoria econômica, os tributos são classificados como diretos ou indiretos. São exemplos de tributos indiretos do sistema tributário brasileiro:

- a) IPI, CSLL, ISS, IPTU.
- b) ICMS, IPVA, ITR.
- c) ICMS, ISS e IPI.
- d) IRPF e IRPJ.
- e) IPVA, IPTU e ITR.

45. Considere que um tributo específico sobre a venda de um bem, cuja demanda é totalmente inelástica, foi instituído em um mercado competitivo. Dessa forma, é possível concluir que o ônus do tributo será:

- a) repassado na maior parte aos produtores.
- b) totalmente suportado pelos produtores.
- c) dividido em partes iguais entre produtores e consumidores.
- d) repassado na maior parte aos consumidores.
- e) totalmente suportado pelos consumidores.

46. A Necessidade de Financiamento do Setor Público (NFSP) corresponde à alteração no montante do endividamento do setor público. No Brasil, o Banco Central divulga os dados referentes a essa métrica. Com base nos seus conhecimentos de Déficit e Dívida Pública, analise as seguintes assertivas em relação à NFSP.

- I. Para determinar a NFSP no conceito primário, utiliza-se o regime de caixa.
- II. No cálculo da NFSP são considerados o Governo Central e Governos Regionais, bem como as Empresas Estatais Federais Financeiras e Não-Financeiras.
- III. No conceito nominal, não são incluídas as despesas de juros nominais dos governos regionais e das empresas estatais.

Está correto o que se afirma em:

- a) III
- b) I e II
- c) II e III
- d) I
- e) I e III

FINANÇAS PÚBLICAS*Amanda Aires*

47. Após longo estudo realizado pelo Ministério da Economia decidiu-se aumentar o valor do imposto sobre a renda dos consumidores. Assim, ao fazer isso, não houve uma modificação no preço dos produtos, que não passaram a incorporar a alta de impostos. Diante da situação apresentada, qual princípio de tributação não foi violado?

- a) Capacidade
- b) Eficiência
- c) Equidade
- d) Neutralidade
- e) Produtividade

48. A função desenvolvida pelo Estado com o objetivo de assegurar o ajustamento necessário na apropriação de recursos na economia, visando a correção dentre outras falhas de mercado, das externalidades que fazem com que os preços não reflitam as decisões econômicas, e que por isso abre espaço para a intervenção do governo na economia é denominada função

- a) normativa.
- b) distributiva.
- c) estabilizadora.
- d) administrativa.
- e) alocativa.

49. Se o governo, ao atuar via função estabilizadora decide realizar unicamente uma redução dos gastos públicos:

- a) Reduz a renda de equilíbrio da economia;
- b) aumenta o multiplicador de gastos da economia aberta;
- c) reduz as exportações;
- d) torna o multiplicador do orçamento desequilibrado;
- e) eleva o déficit da balança comercial.

50. Com relação ao Déficit Público, marque a alternativa correta.

- a) O governo pode financiar seu déficit por meio de recursos extrafiscais.
- b) No cálculo do déficit público, segundo o conceito operacional, incluem-se as despesas com a correção monetária, mas excluem-se as despesas com correção cambial pagas sobre a dívida.
- c) O déficit de caixa considera as parcelas do financiamento do setor público externo e do resto do sistema bancário, bem como de fornecedores e empreiteiros.
- d) O déficit total indica o fluxo líquido de novos financiamentos, obtidos ao longo de um ano pelo setor público financeiro, nas três esferas de governo e administrações.
- e) A apuração do déficit pelo método “acima da linha” mede o tamanho do déficit pelo lado do financiamento.

51. O imposto per capita seria um imposto em que cada cidadão paga uma quantidade fixa, independentemente do seu nível de renda. Esse imposto pode ser classificado como

- a) igualitário.
- b) proporcional.
- c) progressivo.
- d) imposto de montante fixo.
- e) indireto.

52. No que concerne às estatísticas fiscais é incorreto afirmar que

- a) as necessidades de financiamento do setor público (NFSP) são medidas a partir do conceito “abaixo da linha”.
- b) o conceito “abaixo da linha” mede a variação do endividamento público.
- c) toda vez que o desequilíbrio financeiro advier de um aumento das despesas temos uma situação de mensuração via competência.
- d) as estatísticas “acima da linha” são apuradas de maneira diferente às estatísticas “abaixo da linha”.
- e) competência está associado ao momento temporal em que uma determinada despesa é gerada.

DIREITO ADMINISTRATIVO

Herbert Almeida

53. Acerca das disposições da Lei de Improbidade Administrativa – Lei nº 8.429/1992 (com as alterações promovidas pela Lei nº 14.230/2021), assinale a alternativa que está de acordo com o posicionamento da jurisprudência mais atual:

- a) é desnecessária a comprovação de responsabilidade subjetiva para a tipificação dos atos de improbidade administrativa, exigindo-se nos artigos 9º, 10 e 11 da LIA a presença do elemento subjetivo dolo.
- b) a modalidade culposa de improbidade administrativa foi revogada e a alteração legal é irretroativa, ou seja, não tem incidência em relação à eficácia da coisa julgada; nem tampouco durante o processo de execução das penas e seus incidentes.
- c) os atos de improbidade administrativa culposos praticados na vigência do texto anterior continuam válidos, devendo o processo continuar tramitando levando em consideração apenas a previsão do texto revogado.
- d) o novo regime trazido pela reforma da LIA é retroativo, a critério da autoridade julgadora.
- e) o prazo prescricional de oito anos, previsto após a reforma da LIA, retroage para beneficiar os réus.

54. No que diz respeito à organização da administração pública, em especial sobre o regime das empresas públicas, sociedades de economia mista e suas subsidiárias, assinale a opção correta:

- a) é desnecessária, em qualquer caso, a autorização legislativa expressa para a criação de subsidiárias.
- b) a autorização legislativa expressa é sempre necessária para a criação de subsidiárias das empresas estatais.
- c) é vedada a permissão genérica, na lei que autoriza a criação da empresa estatal, para criação de subsidiárias.
- d) é desnecessária a autorização legislativa expressa para a criação de subsidiárias quando houver autorização legislativa da criação de empresa pública ou sociedade de economia mista e nesta constar permissão genérica da possibilidade de criação de subsidiárias.
- e) a criação das subsidiárias das empresas públicas e sociedades de economia mista exige a edição de lei específica.

55. Acerca dos atos administrativos, assinale a opção correta:

- a) considera-se ato administrativo apenas o ato que produza efeitos jurídicos, mediatos ou imediatos.
- b) a convalidação possui efeitos ex nunc, suprindo vício existente em um ato ilegal, podendo ser declarada tanto pela administração quanto pelo administrado.
- c) a competência é indelegável, sendo exercida pelos órgãos administrativos a que foi atribuída como própria.
- d) motivo e motivação são conceitos equivalentes.
- e) o silêncio pode ser entendido como manifestação da vontade da administração, quando a lei expressamente assim preveja.

56. A Empresa Eventos S.A. estava organizando grande show, em estádio de futebol, com o objetivo de auferir lucros pela exploração do evento. Preocupada com a segurança, a empresa informou às autoridades policiais sobre a data e o local, uma vez que a ampla circulação de pessoas poderia causar tumultos e aumentar a quantidade de crimes, como furtos e roubos.

A autoridade policial, todavia, informou que lei estadual exigia, nesses casos, a cobrança de taxa de segurança de eventos – TSE. Irresignada, a Empresa Eventos S.A. questionou o seu advogado sobre a constitucionalidade da referida taxa.

Considerando a jurisprudência do STF sobre o tema, o advogado respondeu corretamente que:

- a) A atividade tem natureza divisível, uma vez que a demanda pela segurança decorre de forma direta e específica da realização do evento, justificando a instituição da taxa de segurança de eventos.
- b) A Constituição Federal admite a instituição de taxa em razão do exercício do poder de polícia, sendo que não se justifica o custeio de atividade de policiamento, em evento lucrativo, por meio dos impostos.
- c) É inconstitucional a cobrança de taxa de segurança para eventos, visto que a segurança pública deve ser remunerada por meio de impostos, já que constitui serviço geral e indivisível, devido a todos os cidadãos, independentemente de contraprestação.
- d) A cobrança de taxa de segurança de eventos é constitucional, desde que a sua instituição seja vinculada à realização de eventos lucrativos, reservando-se o custeio do policiamento de eventos não lucrativos aos impostos.
- e) A taxa de segurança de eventos poderá ser exigida, desde que o seu produto seja investido no custeio e aperfeiçoamento da atividade policial.

57. O estado do Acre delegou a prestação de serviços públicos para a sociedade empresária Gama. O contrato de concessão consistia na realização de obras de duplicação de rodovia estadual, em conjunto com a operação e a manutenção da rodovia. Entretanto, em virtude de dívidas que contraíra, o controle societário da sociedade empresária Gama foi transferido para a sociedade empresária Alfa, que assumiu o controle de todas as operações, inclusive da concessão da rodovia.

Considerando a jurisprudência do Supremo Tribunal Federal, é correto afirmar que a medida é:

- a) inconstitucional, uma vez que a modificação do particular contratado implica burla à regra da obrigatoriedade de licitação ou ofensa aos princípios constitucionais correlatos.
- b) inconstitucional, pois a identidade do particular contratado guarda relação com o princípio da impessoalidade, que fundamenta as ações do poder público.
- c) inconstitucional, pois a Constituição Federal expressamente define que a concessão e a permissão de serviços públicos deverão ser precedidas de licitação.
- d) constitucional, desde que a anuência seja concedida mediante autorização legislativa específica.
- e) constitucional, pois é a proposta mais vantajosa que vincula a Administração e, mantidos os seus termos, não se pode afirmar que a modificação do particular contratado implica, automaticamente, burla à regra da obrigatoriedade de licitação.

DIREITO CONSTITUCIONAL

Nelma Fontana

58. O estado W editou lei que prevê a apreensão de motocicletas, por autoridade de trânsito, em razão de inadimplemento do IPVA. Tal lei foi contestada junto ao STF.

Acerca do tema, assinale a alternativa correta com base na jurisprudência do Supremo:

- a) A lei deve ser declarada constitucional, tendo em vista o interesse local que norteou a edição da lei.
- b) A lei deve ser declarada constitucional, uma vez que tal a competência para legislar sobre IPVA é dos estados.
- c) A lei deve ser declarada inconstitucional, pois viola competência privativa da União para legislar sobre trânsito e transporte.
- d) A lei deve ser declarada constitucional, tendo em vista a possibilidade aberta pelo CTB para o agravamento de sanções pelos estados e municípios.
- e) A lei deve ser declarada inconstitucional, pois viola competência exclusiva da União para legislar sobre trânsito e transporte.

59. Segundo o *caput* do artigo 5º da Constituição Federal, “Todos são iguais perante a lei, sem distinção de qualquer natureza, garantindo-se aos brasileiros e aos estrangeiros residentes no País a inviolabilidade do direito à vida, à liberdade, à igualdade, à segurança e à propriedade.”

Acerca dos direitos e deveres individuais e coletivos, é INCORRETO afirmar que:

- a) A lei considerará crimes inafiançáveis e insuscetíveis de graça ou anistia a prática da tortura, o tráfico ilícito de entorpecentes e drogas afins, o terrorismo e os definidos como crimes hediondos, por eles respondendo os mandantes, os executores e os que, podendo evitá-los, se omitirem.
- b) Ninguém será preso senão em flagrante delito ou por ordem escrita e fundamentada de autoridade judiciária competente, salvo nos casos de transgressão militar ou crime propriamente militar, definidos em lei.
- c) O mandado de segurança coletivo pode ser impetrado por organização sindical, entidade de classe ou associação legalmente constituída e em funcionamento há pelo menos um ano, em defesa dos interesses de seus membros ou associados.
- d) A lei assegurará aos autores de inventos industriais privilégio eterno para sua utilização, bem como proteção às criações industriais, à propriedade das marcas, aos nomes de empresas e a outros signos distintivos, tendo em vista o interesse social e o desenvolvimento tecnológico e econômico do País.
- e) Será concedido mandado de injunção sempre que a falta de norma regulamentadora torne inviável o exercício dos direitos e liberdades constitucionais e das prerrogativas inerentes à nacionalidade, à soberania e à cidadania.

60. A Constituição Federal atribuiu competências legislativas e administrativas aos entes federados. Considerando a repartição de competências administrativas, assinale a alternativa incorreta:

- a) Compete aos Estados elaborar e executar planos regionais de ordenação do território e de desenvolvimento econômico e social.
- b) Compete à União planejar e promover a defesa permanente contra as calamidades públicas, especialmente as secas e as inundações.
- c) Compete à União explorar os serviços de radiodifusão.
- d) Compete à União instituir diretrizes para o desenvolvimento urbano.
- e) Compete também aos municípios proteger os sítios arqueológicos.

61. O Estado X, com problemas para atingir o quórum de emendas constitucionais no estado, consegue aprovar a alteração do texto constitucional estadual, alterando para 2/3 o quórum de aprovação das emendas, alteração proposta pelo Governador de Estado. Segundo entendimento do STF, a alteração realizada pela Assembleia Legislativa é:

- a) Constitucional, tendo em vista a independência do Poder Constituinte Derivado.
- b) Inconstitucional, tendo em vista a dependência do Poder Constituinte Derivado.
- c) Constitucional, pois os entes federados gozam de poder de auto-organização e autolegislação irrestritos.
- d) Inconstitucional, pois o Governador não é legitimado ativo em EC estadual.
- e) Inconstitucional, tendo em vista que é vedada norma de Constituição estadual que preveja quórum diverso de 3/5 dos membros do Poder Legislativo para aprovação de emendas constitucionais.

62. O Deputado Estadual Guilherme propôs o PL 11/2023 que previa a reserva de vagas no mesmo estabelecimento de ensino para irmãos que frequentem a mesma etapa ou ciclo escolar. O referido projeto foi aprovado e promulgado pelo Governador de Estado e convertido na Lei nº 2.901/2023. A Lei em questão foi contestada perante o Supremo por meio de ADI.

Com base na jurisprudência do STF, a referida lei deve ser declarada:

- a) Constitucional, material e formalmente.
- b) Constitucional, materialmente, mas inconstitucional, formalmente, por vício de iniciativa.
- c) Inconstitucional, materialmente, por afrontar a Constituição, mas constitucional formalmente.
- d) Constitucional, materialmente, mas inconstitucional, formalmente, por usurpar competência da União.
- e) Inconstitucional, formal e materialmente.

DIREITO EMPRESARIAL

Cadu Carrilho

63. Sobre as sociedades anônimas existe a previsão legal tratada na Lei nº 6404 que traz uma série de dispositivos sobre esse tipo societário, em relação as previsões contidas nessa legislação, marque a opção correta:

- a) As ações, conforme a natureza dos direitos ou vantagens que confirmam a seus titulares, são ordinárias, preferenciais, ou de fruição.
- b) As ações ordinárias de companhia fechada poderão ser de classes diversas, em função de apenas da conversibilidade em ações preferenciais ou exigência de nacionalidade brasileira do acionista.
- c) As preferências ou vantagens das ações preferenciais podem consistir em prioridade na distribuição de dividendo, fixo ou mínimo; em prioridade no reembolso do capital, com prêmio ou sem ele; na acumulação das preferências e vantagens anteriormente citadas, dentre outras opções.
- d) A lei assegura que uma ou mais classes de ações preferenciais terão o direito de eleger, em votação em separado, um ou mais membros dos órgãos de administração.
- e) A sociedade anônima vai ser considerada aberta ou fechada a depender da quantidade de ações emitidas pela sociedade.

64. Antônio, José e Francisca pretendem constituir sociedade simples para a prática de atividades intelectuais, sendo todos da mesma profissão. Acerca do referido tipo societário, nos termos do Código Civil, é correto afirmar que:

- a) Os sócios devem inscrever o contrato social no Registro Civil das Pessoas Jurídicas da sede em até noventa dias subsequentes à constituição da sociedade.
- b) A alteração do contrato social depende da aprovação por maioria absoluta de votos.
- c) Os sócios são obrigados às contribuições estabelecidas no contrato social, e aquele que deixar de fazê-lo, nos trinta dias seguintes ao da constituição, responderá perante esta pelo dano emergente da mora.
- d) Os administradores da sociedade respondem solidariamente perante a sociedade e demais prejudicados quando age com culpa no exercício de suas funções.
- e) O administrador não pode fazer-se substituir no exercício de suas funções ou constituir mandatários.

65. Conforme dispõe o art. art. 1.142 do Código Civil, considera-se estabelecimento todo complexo de bens organizado, para exercício da empresa, por empresário, ou por sociedade empresária. Sobre o assunto, é correto afirmar:

- a) Não pode o estabelecimento ser objeto unitário de direitos e de negócios jurídicos.
- b) A cessão dos créditos referentes ao estabelecimento transferido produzirá efeito em relação aos respectivos devedores, desde a assinatura do contrato de transferência, mas o devedor ficará exonerado se de boa-fé pagar ao cedente.
- c) Não havendo autorização expressa, o alienante do estabelecimento não pode fazer concorrência ao adquirente, nos dois anos subsequentes à transferência.
- d) Quando o local onde se exerce a atividade empresarial for físico, a fixação do horário de funcionamento competirá ao Estado.
- e) O estabelecimento não se confunde com o local onde se exerce a atividade empresarial.

66. No dia 02/02/2024 o representante legal da empresa Alimentos Saudáveis Ltda. compareceu à junta comercial e solicitou o arquivamento de determinado documento relativo à alteração da sociedade empresária. Nesse caso, a junta comercial:

- a) Não tem atribuição para examinar se o documento apresentado observa as formalidades legais.
- b) Examinará se o documento observa as formalidades legais, indeferindo o arquivamento quando verificar a existência de vícios de qualquer natureza.
- c) Examinará se o documento observa as formalidades legais e, constatando a existência de vícios de qualquer natureza, colocará o processo em exigência.
- d) Examinará se o documento observa as formalidades legais e, constatando a existência de vício sanável, formulará exigências que deverão ser cumpridas em até 30 dias.
- e) Somente examinará se houve o pagamento da respectiva taxa.

67. Clarissa, Ana e Victor constituíram sociedade não personificada. Na referida sociedade, Victor é quem exerce a atividade constitutiva do objeto social em seu nome individual e sob sua própria e exclusiva responsabilidade. Os demais sócios, entretanto, obrigaram-se apenas perante Victor. Considerando o exposto, é possível concluir que a sociedade por eles constituídas é:

- a) Sociedade Anônima.
- b) Sociedade Limitada.
- c) Sociedade em Conta de Participação.
- d) Sociedade em Nome Coletivo.
- e) Sociedade em Comandita Simples.

AUDITORIA

Guilherme Santanna

Situação hipotética: Ao examinar os livros e registros contábeis da empresa Big Field, o Auditor-Fiscal Takuma Sato constatou que havia um saldo de R\$ 90.000,00 na conta do Passivo Circulante, denominada Empréstimos e Financiamentos. Verificou, ainda, que os únicos dois lançamentos na conta foram o relativo à contratação, em que a empresa constituiu uma dívida de R\$ 120.000,00; e um outro registro, no valor de R\$ 30.000,00, referente ao pagamento de uma parcela da dívida. Em procedimento de circularização com a instituição financeira, concluiu que a dívida contraída se referia a um empréstimo para obtenção de capital de giro, a ser pago em quatro parcelas de R\$ 30.000,00 cada, e que todas elas haviam sido pagas ao banco, em dinheiro e na mesma data.

68. No caso em tela, é correto afirmar que o auditor constatou um:

- a) Passivo fictício
- b) Ativo oculto
- c) Passivo oculto
- d) Ativo fictício
- e) Patrimônio oculto

69. No que se refere à definição da amostra de auditoria, seu tamanho e escolha dos seus itens, conforme preceitua a NBC TA 530, assinale a opção correta.

- a) Seleção com base em amostra consiste em dividir a população em subpopulações distintas que tenham características similares.
- b) Seleção de bloco ocorre quando o auditor seleciona a amostra sem seguir uma técnica estruturada.
- c) A amostragem em auditoria pode ser feita tanto mediante uma abordagem estatística como não estatística.
- d) O tamanho da amostra não é afetado pelo nível de risco que o auditor está disposto a aceitar.
- e) O tamanho da amostra não pode ser determinado pela aplicação de fórmula estatística, cabendo o exercício de julgamento profissional.

70. Considerando as Normas Brasileiras de Contabilidade, e as possíveis fraudes que causam distorção relevante nas demonstrações contábeis, assinale a opção correta.

- a) Caso o auditor tenha identificado uma fraude, ele deve comunicar tempestivamente, salvo se proibido por lei ou regulamento, à pessoa de nível apropriado da administração que têm a responsabilidade primordial de prevenir e detectar fraude em assuntos relevantes no âmbito de suas responsabilidades.
- b) A fim de identificar fraudes e erros nas demonstrações financeiras, o auditor deve realizar esta etapa do trabalho sem discussão com sua equipe.
- c) O chefe do departamento contábil é o principal responsável pela prevenção e detecção de fraude numa entidade.
- d) O auditor deve crer na boa fé subjetiva dos integrantes da administração da entidade auditada, em função da sua experiência passada em relação à honestidade e integridade.
- e) O risco do auditor não detectar uma distorção relevante decorrente de fraude cometida por empregados é maior do que no caso de fraude da administração.

Situação hipotética: considere que, ao realizar uma auditoria na *Bambam Nocaute Expresso*, o auditor tenha observado a seguinte situação na conta caixa:

Caixa	
50.000	60.000
40.000	40.000
	10.000

71. Diante do observado na situação hipotética acima, pode-se concluir que:

- a) A situação configura-se em saldo devedor de caixa, não sendo hipótese de presunção legal de omissão de receita.
- b) A situação configura-se em saldo credor de caixa, não sendo hipótese de presunção legal de omissão de receita.
- c) A situação configura-se em saldo devedor de caixa, uma das hipóteses de presunção legal de omissão de receita.
- d) A situação configura-se em saldo credor de caixa, uma das hipóteses de presunção legal de omissão de receita.
- e) A situação configura um estouro de caixa, não sendo hipótese de presunção legal de omissão de receita.

72. Conforme a NBC TA 330, o procedimento de auditoria planejado para avaliar a efetividade operacional dos controles na prevenção ou detecção e correção de distorções relevantes no nível das afirmações é denominado

- a) teste de detalhes.
- b) estimativa.
- c) procedimento de avaliação de riscos.
- d) procedimento analítico substantivo.
- e) teste de controle.

73. Em relação aos procedimentos de auditoria descritos na NBC TA 500 (R1), julgue os itens seguintes.

I Caso necessário, o auditor pode utilizar o procedimento de reexecução, solicitando que funcionário da entidade realize novamente procedimentos ou controles que foram originalmente realizados como parte do controle interno da entidade.

II A indagação a pessoas de dentro ou de fora da entidade pode ser realizada de forma escrita formal ou oral informal e visa obter informações e conhecimentos financeiros e não financeiros sobre o objeto de auditoria.

III A confirmação externa, muito utilizada para reafirmar ou não os saldos da entidade, pode ter forma escrita, eletrônica ou ser feita por outras mídias.

IV Recálculo é o procedimento, manual ou eletrônico, por meio do qual o auditor verifica a exatidão matemática de documentos ou registros.

Estão certos apenas os itens

- a) I e III.
- b) I e IV.
- c) II e IV.
- d) I, II e III.
- e) II, III e IV.

CONTABILIDADE GERAL*Marcondes Fortaleza*

74. Assinale o item que, na Demonstração do Resultado do Exercício, não aparece como deduções das vendas:

- a) ICMS substituição tributária.
- b) Cofins sobre o faturamento.
- c) Ajuste a valor presente sobre vendas.
- d) Desconto comercial concedido.
- e) Vendas canceladas.

75. Sobre os Ativos Contingentes, marque a alternativa correta:

- a) são reconhecidos apenas quando é provável a entrada de benefícios econômicos.
- b) surgem normalmente de evento não planejado ou de outros não esperados que dão origem à possibilidade de entrada de benefícios econômicos para a entidade.
- c) quando a realização do ganho é praticamente certa, então o ativo relacionado é um ativo contingente que passa a ter o seu reconhecimento como adequado.
- d) O ativo contingente é divulgado quando for possível a entrada de benefícios econômicos.
- e) Os ativos contingentes não passam por avaliação periódica.

76. Se a entidade tiver a expectativa, e tiver poder discricionário, para refinarciar ou substituir (roll over) uma obrigação por pelo menos doze meses após a data do balanço segundo dispositivo contratual do empréstimo existente, deve:

- a) classificar a obrigação como não circulante, mesmo que de outra forma fosse devida dentro de período mais curto.
- b) classificar a obrigação como circulante, mesmo que de outra forma fosse devida dentro de período mais curto.
- c) classificar a obrigação como não circulante, exceto se de outra forma for devida dentro de período mais curto.
- d) classificar a obrigação como circulante, exceto se de outra forma for devida dentro de período mais curto.
- e) se o refinanciamento ou a substituição (roll over) da obrigação não depender somente da entidade, o simples potencial de refinanciamento é considerado suficiente para a classificação como não circulante.

77. Sobre o CPC 09, que trata da Demonstração do Valor Adicionado, marque a alternativa incorreta.

- a) A reavaliação de ativos e a avaliação de ativos ao seu valor justo provocam alterações na estrutura patrimonial da empresa e, por isso, normalmente requerem o registro contábil dos seus efeitos tributários.
- b) No momento da realização da reavaliação ou da avaliação ao valor justo, deve-se incluir esse valor como “outras receitas” na DVA, bem como se reconhecem os respectivos tributos na linha própria de impostos, taxas e contribuições.
- c) A substituição tributária regressiva ocorre com a antecipação do pagamento do tributo que só será devido na operação seguinte. Do ponto de vista do substituto tributário (normalmente fabricante ou importador), deve-se incluir o valor do “imposto antecipado” no faturamento bruto e depois apresentá-lo como dedução desse faturamento para se chegar à receita bruta.
- d) A construção de ativos dentro da própria empresa para seu próprio uso é procedimento comum. Para elaboração da DVA, essa construção equivale a produção vendida para a própria empresa, e por isso seu valor contábil integral precisa ser considerado como receita.
- e) Os ajustes de exercícios anteriores, decorrentes de efeitos provocados por erro imputável a exercício anterior ou da mudança de critérios contábeis que vinham sendo utilizados pela entidade, devem ser adaptados na demonstração de valor adicionado relativa ao período mais antigo apresentado para fins de comparação, bem como os demais valores comparativos apresentados, como se a nova prática contábil estivesse sempre em uso ou o erro fosse corrigido.

78. O valor recuperável de um ativo ou de unidade geradora de caixa é o maior montante entre o seu valor justo líquido de despesa de venda e o seu valor em uso. Os seguintes elementos devem ser refletidos no cálculo do valor em uso do ativo, exceto:

- a) estimativa dos fluxos de caixa futuros que a entidade espera obter com esse ativo;
- b) valor do dinheiro no tempo, representado pela atual taxa de juros livre de risco;
- c) preço pela assunção da incerteza inerente ao ativo (prêmio);
- d) expectativas acerca de possíveis variações no montante ou no período de ocorrência dos fluxos de caixa passados;
- e) outros fatores, tais como falta de liquidez, que participantes do mercado iriam considerar ao precificar os fluxos de caixa futuros esperados da entidade, advindos do ativo.

CONTABILIDADE DE CUSTOS*Silvio Sande*

79. Entre as afirmativas seguintes apenas uma está incorreta, assinale-a.

- a) O custo pode ser entendido como o gasto relativo a bem ou serviço utilizado na produção de outros bens ou serviços.
- b) A contabilidade de custos presta duas funções dentro da contabilidade gerencial, fornecendo os dados de custos para auxílio ao controle e para a tomada de decisões.
- c) Os custos de produção reúnem o custo do material direto, o custo da mão-de-obra e os demais custos indiretos de fabricação.
- d) O objetivo básico da contabilidade gerencial é o de fornecer à administração instrumentos que auxiliem em suas funções gerenciais.
- e) A contabilidade gerencial tem por objetivo adaptar os procedimentos de apuração do resultado das empresas comerciais para as empresas industriais.

80. A Cia. SS iniciou o exercício social de 2023 sem estoque. Durante o ano de 2023 produziu 250 unidades do produto Y, 30 das quais ficaram estocadas para serem vendidas em 2024. As outras 220 unidades foram vendidas, parte à vista e parte à prazo, sempre pelo valor unitário de R\$ 500.

Os custos de produção e as despesas, no ano de 2023, foram:

- Matéria-prima: R\$ 11.300;
- Mão-de-obra direta: R\$ 26.000;
- Custos indiretos de fabricação: R\$ 15.200;
- Despesas gerais e administrativas: R\$ 16.800;
- Comissões sobre vendas, por unidade: 10% do valor de venda.

O valor do estoque, no final do exercício de 2023, e o custo de cada unidade produzida no período, de acordo com os princípios contábeis aceitos no Brasil é, respectivamente, de

- a) R\$ 3.600 e R\$ 220.
- b) R\$ 5.520 e R\$ 184.
- c) R\$ 6.300 e R\$ 210.
- d) R\$ 6.300 e R\$ 250.
- e) R\$ 9.639 e R\$ 321.

81. A indústria Verde e Amarelo produz e vende 100 carrocerias para caminhão por mês. Cada carroceria é vendida por R\$ 50.000,00, com os seguintes custos de produção:

- Variáveis = R\$ 31.000,00 / unidade
- Gastos Fixos (Custos + Despesas) = R\$ 1.520.000,00 / mês

Na última reunião do conselho, ficou determinado que a indústria Verde e Amarelo reduziria em 10% seus gastos fixos. Com base nessas informações e na nova política de redução de custos, qual seria a nova margem de segurança?

- a) 20%
- b) 22%
- c) 24%
- d) 26%
- e) 28%

82. Certa empresa alcançou a receita, no último mês, de R\$ 450.000,00, com lucro bruto de R\$ 50.000,00. O preço de venda unitário do único produto manufaturado por esta empresa é de R\$ 300,00, sendo o custo variável unitário para produzi-lo de R\$ 100,00. Com base nestes dados, o analista financeiro sugeriu que a empresa aumentasse a quantidade de vendas deste produto, no mês seguinte, em 25%, reduzindo o Grau de Alavancagem Operacional para

- a) 4,0.
- b) 6,0.
- c) 2,0.
- d) 3,0.
- e) 5,0.

83. Observe alguns itens do Relatório de Produção da Empresa ALFA, abaixo, em reais.

Itens	Valor Orçado	Valor Real
Unidades Consumidas	950.000,00	960.000,00
Preço Unitário	4,28	4,00

Sabendo que a empresa trabalha com três variações, assinale o valor das variações no preço e na quantidade, em reais, foram, respectivamente, de:

- a) 226.000,00 e 42.800,00
- b) 266.000,00 e 40.000,00
- c) 266.000,00 e 42.800,00
- d) 268.800,00 e 40.000,00
- e) 268.800,00 e 42.800,00

DIREITO TRIBUTÁRIO*Fábio Dutra*

84. Acerca das contribuições de melhoria, assinale a alternativa correta:

- a) As contribuições de melhoria podem ser instituídas por qualquer ente federativo, independentemente da realização de obra pública.
- b) O valor cobrado nas contribuições de melhoria deve corresponder ao custo total da obra pública que a justificou.
- c) O valor cobrado de cada contribuinte não pode ultrapassar a valorização que o seu imóvel teve em decorrência da obra pública.
- d) É vedada a instituição de contribuição de melhoria para financiar obras de interesse local.
- e) As contribuições de melhoria são tributos cuja competência para instituição é exclusiva da União.

85. Sobre a imunidade tributária recíproca, prevista na Constituição Federal, julgue as assertivas a seguir, assinalando (V) para verdadeiras e (F) para falsas, e ao final marque a alternativa que corresponda à sequência correta.

- () A imunidade recíproca não se estende às autarquias e fundações instituídas e mantidas pelo Poder Público.
 - () A imunidade recíproca abrange apenas os impostos, não se aplicando às taxas e contribuições de melhoria.
 - () A imunidade recíproca é extensível a todas as pessoas jurídicas de direito público interno, incluindo empresas públicas e sociedades de economia mista.
- a) V, F, F
 - b) F, F, F
 - c) V, V, F
 - d) F, V, V
 - e) F, V, F

86. Em conformidade com o ordenamento jurídico tributário brasileiro, na ausência de disposição expressa, a autoridade competente para aplicar a legislação tributária utilizará sucessivamente, na ordem indicada:

- a) analogia / princípios gerais de direito tributário / princípios gerais de direito público / equidade.
- b) princípios gerais de direito tributário / princípios gerais de direito público / analogia / equidade.
- c) equidade / analogia / princípios gerais de direito tributário / princípios gerais de direito público.
- d) princípios gerais de direito público / princípios gerais de direito tributário / analogia / equidade.
- e) analogia / equidade / princípios gerais de direito tributário / princípios gerais de direito público.

87. A respeito da obrigação tributária, assinale a alternativa correta:

- a) a obrigação tributária acessória independe da obrigação principal, podendo ser exigida mesmo em casos de exclusão ou suspensão do crédito tributário.
- b) Nos negócios jurídicos condicionais, o fato gerador em regra considera-se como ocorrido no momento da realização do negócio.
- c) a obrigação principal se refere ao pagamento da penalidade pecuniária, e a obrigação acessória, ao pagamento do tributo.
- d) a obrigação principal não é extinta juntamente com o crédito dela decorrente.
- e) Os efeitos dos fatos ocorridos no mundo real, os quais desencadearam o surgimento da obrigação tributária, devem ser considerados pela autoridade tributária no lançamento.

88. O Agente Tributário Marcelo, membro do fisco de uma determinada região do país, constatou a ausência de pagamento de ICMS por parte de uma empresa contribuinte do imposto, sem que houvesse, igualmente, a devida declaração. Diante dessa situação, foi iniciado um processo fiscal para investigar a violação à legislação tributária, e Marcelo concluiu que a violação foi configurada devido ao não cumprimento da obrigação tributária principal.

Ao examinar a legislação tributária regional, Marcelo depara-se com dois dispositivos relacionados à violação cometida. Um deles prevê a imposição de uma penalidade de 40% sobre o valor não recolhido do ICMS, enquanto o outro dispositivo prevê a imposição de 20% de penalidade.

Diante da incerteza sobre qual dispositivo deveria ser aplicado ao caso concreto, Marcelo deve:

- Registrar apenas o ICMS devido, por existir dúvida sobre o dispositivo a ser aplicado.
- Registrar o ICMS devido e a penalidade de 40%, aplicando a penalidade mais vantajosa ao contribuinte.
- Registrar o ICMS devido e a penalidade de 20%, aplicando a penalidade mais vantajosa à Fazenda Regional.
- Registrar apenas a penalidade de 40% devida, porque o imposto é lançado por homologação.
- Registrar apenas a penalidade de 20% devida, porque o imposto é lançado por homologação.

LEGISLAÇÃO TRIBUTÁRIA DO ESTADO DO ACRE

Rafael Rocha

89. José, viúvo, faleceu em março de 2022 e deixou os seguintes bens aos seus 2 dois filhos:

- apartamento financiado, cujo valor venal total é de R\$ 2.000.000,00, porém apenas 60% do valor foi efetivamente quitado por José;
- veículo, cujo valor constante da tabela FIPE é de R\$ 80.000,00 e o valor que serve de lançamento para o IPVA é de R\$ 90.000,00;
- participações societárias na empresa ABC Ltda, que possuem valor nominal é de R\$ 10.000,00, valor patrimonial real de R\$ 200.000,00 e valor patrimonial contábil de R\$ 180.000,00;
- valores referentes a plano de previdência complementar (VGBL), que se encontrava na fase de recebimento da renda, quando do óbito, sendo que o total dos aportes efetuados em vida pelo falecido montava em R\$ 1.000.000,00 e o total do saldo da provisão matemática de benefícios concedidos, na data do falecimento era de R\$ 200.000,00.
- usufruto de uma casa, cuja nua-propriedade foi doada em vida, por José, aos filhos, cujo valor total de mercado é de R\$ 900.000,00.

Com base nestas informações, assinale a opção incorreta:

- Relativamente ao imóvel, a base de cálculo do ITCMD será de R\$ 2.000.000,00, caso o bem esteja acobertado por seguro integral.
- Relativamente ao veículo, a base de cálculo do ITCMD não poderá ser inferior a R\$ 90.000,00.
- Relativamente às participações societárias na empresa ABC Ltda, a base de cálculo do ITCMD será no valor de R\$ 200.000,00.
- Relativamente ao valor do VGBL, a base de cálculo do ITCMD será no valor de R\$ 1.200.000,00.
- Relativamente ao direito de usufruto sobre a casa, a base de cálculo do ITCMD será no valor de R\$ 300.000,00.

90. Acerca do ITCMD no Estado do Acre, assinale a opção incorreta:

- a) No caso de aparecimento do ausente, fica assegurada a restituição do imposto recolhido em decorrência de sucessão provisória.
- b) Nos casos de impossibilidade de exigência do cumprimento da obrigação principal pelo doador, responde solidariamente com este, nos atos em que intervier ou pelas omissões de que for responsável, o donatário, quanto ao devido pelo doador residente ou domiciliado no país, inclusive no tocante à doação ou doações anteriores.
- c) Sujeita-se à incidência do imposto a transferência para sócio que detenha a nua-propriedade das quotas, de lucros acumulados e reservas, mediante incorporação ao capital social.
- d) Não há que se falar na incidência do ITCMD, na extinção do condomínio, quando o valor transmitido não superar a cota-parte de cada condômino.
- e) Caso não seja requerida a abertura do inventário no prazo em lei, será aplicada a penalidade correspondente a 200 UPFs.

91. Acerca do parcelamento do ITCMD, julgue os itens a seguir.

- I. Os créditos tributários poderão ser parcelados em até 24 prestações mensais, sucessivas e vencíveis até o último dia útil de cada mês, devendo a primeira parcela corresponder, no mínimo, a 10% do crédito tributário consolidado.
- II. Não será autorizado parcelamento de novo crédito tributário, caso haja parcelas vencidas do parcelamento anterior, nem este poderá ser objeto de novo requerimento de parcelamento.
- III. O sujeito passivo poderá celebrar no máximo 2 parcelamentos, sendo que a soma do número de parcelas de ambos os requerimentos não poderá ultrapassar o número máximo de parcelas permitido em lei.
- IV. Sobre as parcelas vencidas e não pagas do parcelamento incidirá multa de mora, calculada à taxa de 0,33% por dia de atraso, limitado a 20%.

São corretos, apenas:

- a) I e II.
- b) I e IV.
- c) II e III.
- d) I, II e IV.
- e) I, III e IV.

92. A respeito dos recursos e julgamentos no processo administrativo tributário, julgue os itens a seguir.

I. No caso de o processo subir à segunda instância com recurso voluntário, sem a interposição de ofício, quando cabível, a instância superior tomará igualmente conhecimento deste, como se tivesse sido interposto.

II. O julgamento em segunda instância compreende as seguintes fases: leitura do relatório, sustentação oral das partes, votação e conclusão.

III. Caso o recurso voluntário se refira apenas a uma parte da decisão proferida, o sujeito passivo promoverá junto ao setor competente, dentro do prazo de 10 dias, a separação da importância que entende devida.

IV. O Pleno do TATE decidirá sobre o cabimento e, também, sobre o mérito do recurso de revista.

São corretos, apenas:

- a) I e IV.
- b) II e III.
- c) I, III e IV.
- d) I, II e III.
- e) II, III e IV.

93. Na hipótese de protocolização de recurso em segunda instância, desacompanhados do documento de arrecadação com o recolhimento da respectiva TSE, o reclamante ou o recorrente deverá comprovar o seu recolhimento ou fazê-lo com os acréscimos legais:

- a) no prazo de cinco dias úteis, contados da ciência da intimação para fazê-lo.
- b) no prazo de cinco dias úteis, contados da ciência da decisão de primeira instância, independentemente de intimação para fazê-lo.
- c) no prazo de cinco dias úteis, contados do protocolo do recurso, independentemente de intimação para fazê-lo.
- d) no prazo de dez dias úteis, contados da ciência da decisão de primeira instância, independentemente de intimação para fazê-lo.
- e) no prazo de dez dias úteis, contados do protocolo do recurso, independentemente de intimação.

94. Acerca da defesa no âmbito do processo administrativo tributário, é incorreto afirmar que:

- a) A defesa apresentada tempestivamente supre eventual omissão ou defeito da intimação.
- b) Em nenhuma hipótese, admitir-se-á ao advogado, postular em processo administrativo tributário sem procuração.
- c) O não conhecimento da defesa apresentada fora do prazo não impede a administração de rever de ofício o ato ilegal, exceto se tiver ocorrido a preclusão administrativa.
- d) Quando no decorrer da ação fiscal se indicar como responsável pela falta, pessoa diversa da que figure na notificação, no auto de infração ou forem apurados novos fatos envolvendo o notificado, ou o autuado ou outras pessoas, ser-lhes-á marcado igual prazo para defesa no mesmo processo.
- e) Será disponibilizado à parte interessada ou ao seu representante habilitado, durante a fluência dos prazos, o acesso às peças digitais que integram o processo, independentemente de pedido escrito.

**LEGISLAÇÃO TRIBUTÁRIA DO ESTADO DO
ACRE***Eduardo da Rocha*

95. No que tange às taxas previstas na LC 376/2020, julgue os itens a seguir e assinale a alternativa correta:

- I. Nos casos em que a taxa é cobrada anualmente, o cálculo do tributo será realizado de maneira integral, ainda que o início da atividade tributável não coincida com o do ano civil.
- II. As taxas serão exigidas imediatamente após a prática do ato de assinatura dos documentos.
- III. Será aplicada a multa de trinta por cento incidente sobre o valor correspondente à taxa cobrada do sujeito passivo por causar embaraço à fiscalização ou deixar de cumprir exigência formulada por escrito pelo órgão fiscalizador.

- a) Estão corretos os itens I e III, apenas.
- b) Estão corretos os itens II e III, apenas.
- c) Todos os itens estão corretos.
- d) Está correto o item III, apenas.
- e) Está correto o item I, apenas.

96. De acordo com a lei 114/02, é uma isenção incondicionada:

- a) máquinas de emprego na construção civil.
- b) embarcações, de propriedade de pescador profissional.
- c) ambulâncias.
- d) veículos destinados à condução de passageiros, desde que de propriedade de profissional autônomo, registrados na categoria de aluguel (táxi ou moto-táxi).
- e) veículo de pessoa portadora de deficiência física, visual, mental severa ou profunda, ou autista.

97. A legislação tributária estadual do Acre prevê diversas regras para o creditamento do ICMS, bem como casos de vedação e estorno. Sobre o tema, julgue os itens e assinale a alternativa correta.

I. Relativamente aos créditos decorrentes de entrada de mercadorias no estabelecimento destinadas ao ativo permanente, a apropriação será feita à razão de um quarenta e oito avos por mês, devendo a primeira fração ser apropriada no mês da emissão do documento fiscal de aquisição.

II. É vedado o creditamento de veículos de transporte de mercadorias e as mercadorias ou serviços utilizados na sua manutenção, pois, de maneira presumida, são alheios à atividade do estabelecimento.

III. O sujeito passivo deverá efetuar o estorno do imposto de que se tiver creditado, sempre que o serviço recebido ou o bem ou mercadoria entrada no estabelecimento vier a ser objeto de operação ou prestação subsequente, beneficiada com redução de base de cálculo, ou com alíquotas aplicáveis à saída inferiores à da respectiva entrada, hipótese em que o estorno será proporcional à redução ou a diferença.

- a) Estão corretos os itens I e III, apenas.
- b) Estão corretos os itens II e III, apenas.
- c) Todos os itens estão corretos.
- d) Está correto o item I, apenas.
- e) Está correto o item III, apenas.

98. A fiscalização do ICMS e das obrigações acessórias a ele relativas compete ao órgão próprio da Secretaria da Fazenda do Estado do Acre, e far-se-á em obediência às normas fixadas na legislação tributária. Sobre o tema, assinale a alternativa incorreta.

- a) Equipara-se à mercadoria em trânsito, para fins de fiscalização do imposto, aquela encontrada em terminais de passageiros, de encomendas ou de cargas, em recintos de feira, exposição, leilão ou evento similar, ou em estabelecimentos em situação cadastral irregular.
- b) Os agentes fiscais, no exercício de suas atribuições, poderão ingressar no estabelecimento a qualquer hora do dia ou da noite, desde que o mesmo esteja em funcionamento, e terão precedência sobre os demais setores da Administração Pública do Estado do Acre.
- c) Em caso de embarço ao exercício de suas funções ou desacato à sua autoridade, os agentes fiscais poderão requisitar o auxílio das autoridades policiais, ainda que o fato não configure crime ou contravenção.
- d) A diferença apurada por meio de levantamento fiscal é considerada decorrente de operação ou prestação tributada, devendo o imposto sobre a diferença apurada ser exigido mediante a aplicação da alíquota interna, conforme o caso, salvo no caso em que não for possível determinar individualmente a alíquota aplicável, devendo, nesse caso, ser aplicada a média das alíquotas utilizadas pelo contribuinte, no período levantado.
- e) Mediante notificação escrita, os serventuários da justiça são obrigados a exhibir documentos, prestar à autoridade tributária todas as informações de que disponham com relação a bens e atividades de contribuintes do imposto e facilitar a ação dos funcionários fiscais.

99. Segundo a legislação do ICMS do Estado do Acre, julgue os itens a seguir e assinale a opção correta.

- I. Os procedimentos em ação de monitoramento não se constituem em início de procedimento fiscal de constituição do crédito tributário.
 - II. Sempre que o valor da operação ou da prestação estiver expresso em moeda estrangeira, será feita a conversão pela mesma taxa de câmbio utilizada no cálculo do imposto de importação ou, na falta de tributação por este imposto, pela taxa vigente na data do desembarço aduaneiro, sem qualquer acréscimo ou devolução posterior, ainda que haja variação da taxa de câmbio até o pagamento efetivo do preço.
 - III. A alíquota do ICMS nas operações internas com produtos da cesta básica é de 12%.
- a) Estão corretos os itens I e II, apenas.
 - b) Estão corretos os itens II e III, apenas.
 - c) Todos os itens estão corretos.
 - d) Está correto o item I, apenas.
 - e) Está correto o item III, apenas.

- 100.** Acerca da substituição tributária no Estado do Acre, assinale a alternativa correta.
- a) A substituição tributária se aplica à operação ou prestação destinada a contribuinte substituto da mesma mercadoria ou serviço.
 - b) A substituição tributária se aplica à transferência de mercadoria para outro estabelecimento do contribuinte substituto que não seja varejista.
 - c) O Poder Executivo poderá determinar a suspensão da aplicação do regime de substituição tributária no todo, mas não somente em relação apenas a determinados contribuintes.
 - d) Formulado o pedido de restituição e não havendo deliberação no prazo de sessenta dias, o contribuinte substituído poderá se creditar, em sua escrita fiscal, do valor objeto do pedido, devidamente atualizado, segundo os mesmos índices aplicáveis à cobrança do imposto.
 - e) Às empresas geradoras ou distribuidoras de energia elétrica, nas operações internas ou oriundas de outra unidade federada, cabe a responsabilidade pela retenção do ICMS devido por substituição tributária, desde a produção ou importação até a última operação.
-

NÃO É ASSINANTE?

Confira nossos planos, tenha acesso a milhares de cursos e participe gratuitamente dos projetos exclusivos. Clique no link!

<https://bit.ly/Estrategia-Assinaturas>

CONHEÇA NOSSO SISTEMA DE QUESTÕES

Estratégia Questões nasceu maior do que todos os concorrentes, com mais questões cadastradas e mais soluções por professores. Clique no link e conheça!

<https://bit.ly/Sistemas-de-Questões>
