



Simulados Finais

SEFAZ AC

PÓS-EDITAL

Simulado

Simulado SEFAZ – AC – Especialidade da Receita Estadual

Nome: _____

INFORMAÇÕES SOBRE O SIMULADO

- 1 - Este simulado conta com questões focadas no concurso SEFAZ AC – Especialidade da Receita Estadual;
- 2 - A prova contém itens que abordam conhecimentos cobrados no edital do concurso;
- 3 - As questões são inéditas e foram elaboradas pelos nossos professores com base no perfil da banca organizadora;
- 4 - Os participantes têm das **8:00** às **13:30** para responder às questões e preencher o Gabarito Eletrônico;
- 5 - O link para preencher o formulário com seu gabarito está localizado logo abaixo destas informações;

PREENCHA SEU GABARITO

<https://bit.ly/Simulado-SEFAZ-AC-02-03>

- | | | |
|----------------|----------------|----------------|
| 01 – A B C D E | 20 – A B C D E | 41 – A B C D E |
| 02 – A B C D E | 21 – A B C D E | 42 – A B C D E |
| 03 – A B C D E | 22 – A B C D E | 43 – A B C D E |
| 04 – A B C D E | 23 – A B C D E | 44 – A B C D E |
| 05 – A B C D E | 24 – A B C D E | 45 – A B C D E |
| 06 – A B C D E | 25 – A B C D E | 46 – A B C D E |
| 07 – A B C D E | 26 – A B C D E | 47 – A B C D E |
| 08 – A B C D E | 27 – A B C D E | 48 – A B C D E |
| 09 – A B C D E | 28 – A B C D E | 49 – A B C D E |
| 10 – A B C D E | 29 – A B C D E | 50 – A B C D E |
| 11 – A B C D E | 30 – A B C D E | 51 – A B C D E |
| 12 – A B C D E | 31 – A B C D E | 52 – A B C D E |
| 13 – A B C D E | 32 – A B C D E | 53 – A B C D E |
| 14 – A B C D E | 33 – A B C D E | 54 – A B C D E |
| 15 – A B C D E | 34 – A B C D E | 55 – A B C D E |
| 16 – A B C D E | 35 – A B C D E | 56 – A B C D E |
| 17 – A B C D E | 36 – A B C D E | 57 – A B C D E |
| 18 – A B C D E | 37 – A B C D E | 58 – A B C D E |
| 19 – A B C D E | 38 – A B C D E | 59 – A B C D E |
| 20 – A B C D E | 39 – A B C D E | 60 – A B C D E |

CONHECIMENTOS BÁSICOS**LÍNGUA PORTUGUESA***Fabricio Dutra*

Por séculos, a surdez era vista mundialmente como um impeditivo para o aprendizado, uma perspectiva infelizmente compartilhada no Brasil. A mudança nessa percepção capacitista teve início no século XVI na Europa, em que educadores começaram a atentar para as necessidades educacionais dos surdos.

Entre os pioneiros na educação de surdos, destacou-se Ernest Huet (ou Eduard Huet), que ficou surdo aos 12 anos devido a uma doença. Proveniente de uma família nobre francesa, Huet teve acesso a uma educação de excelência e aprendeu a língua de sinais no Instituto Nacional de Surdos-Mudos em Paris. Inspirado por Huet, o Brasil fundou o Imperial Instituto de Surdos-Mudos em 26 de setembro de 1856, uma instituição inicialmente privada. Ao longo dos anos, a instituição passou por várias mudanças de nome, sendo a mais notável em 1957, quando se tornou o Instituto Nacional de Educação dos Surdos – INES, ainda ativo hoje, refletindo os ideais de modernização da época.

Huet e a língua de sinais francesa exerceram uma influência significativa na Língua Brasileira de Sinais (Libras), que gradualmente foi adotada pelos surdos no Brasil. No entanto, durante o mesmo período, muitos educadores ainda favoreciam o ensino oralista, que focava na leitura labial e na fala para educar surdos. Esta abordagem foi reforçada pelo Congresso de Milão em 1880, que votou pela proibição do uso de línguas de sinais. Apesar disso, a persistência da comunidade surda manteve a Libras em uso.

A luta pelo reconhecimento oficial da Libras continuou, culminando na aprovação da Lei 10.436/2002, que estabeleceu a Língua Brasileira de Sinais como meio legal de comunicação e expressão no Brasil.

01. No que se refere às ideias do texto I, assinale a opção correta.

- a) Ernest Huet foi um educador surdo americano que, inspirado pelas técnicas de ensino da língua de sinais francesa, fundou o primeiro instituto para surdos no Brasil no século XIX.
- b) A educação de surdos no Brasil teve um marco importante com a fundação do Imperial Instituto de Surdos-Mudos em 1856, que mais tarde se tornou o Instituto Nacional de Educação dos Surdos (INES), refletindo a influência direta de Ernest Huet e a língua de sinais francesa.
- c) O Congresso de Milão de 1880 apoiou fortemente o uso da língua de sinais nas escolas para surdos, o que contribuiu para a expansão mundial da educação para surdos baseada em sinais.
- d) A Lei 10.436/2002, no Brasil, incentivou o uso da Língua Brasileira de Sinais (Libras) nas instituições de ensino, fortalecendo o método oralista como a única abordagem de ensino para surdos.
- e) Até o início do século XVI, a surdez era amplamente considerada um impedimento insuperável para o aprendizado, mas a percepção começou a mudar na Europa, onde educadores como Ernest Huet demonstraram o potencial educacional dos surdos por meio do uso da língua de sinais.

02. A conjunção "No entanto", no segundo período do terceiro parágrafo do texto I, poderia ser substituída, mantidas a coesão e a coerência textuais, por

- a) destarte.
- b) entretanto.
- c) ademais.
- d) embora.
- e) portanto.

03. Na oração 'Entre os pioneiros na educação de surdos destacou-se Ernest Huet', o pronome 'se' atua como:

- a) partícula apassivadora
- b) pronome reflexivo
- c) partícula expletiva
- d) parte integrante do verbo
- e) índice de indeterminação do sujeito

04. Assinale a opção correta acerca do emprego dos elementos de coesão no texto I.

No último período do texto, em 'Apesar disso, a persistência da comunidade surda manteve a Libras em uso'.

- a) O pronome "isso" refere-se à influência de Huet e da língua de sinais francesa na Libras.
- b) O pronome "isso" refere-se à adoção gradual da Libras pelos surdos no Brasil.
- c) O pronome "isso" refere-se ao fato de Huet ter se tornado surdo aos 12 anos.
- d) O pronome "isso" refere-se ao ensino oralista ser favorecido por alguns educadores.
- e) O pronome "isso" refere-se ao reforço do ensino oralista pelo Congresso de Milão em 1880, que votou pela proibição do uso de línguas de sinais.

05. No entanto, durante o mesmo período, muitos educadores ainda favoreciam o ensino oralista, que focava na leitura labial e na fala para educar surdos.

Sobre o fragmento acima, julgue os itens:

- I. A vírgula após 'no entanto' é facultativa.
- II. O termo 'mesmo' é um pronome possessivo.
- III. O termo 'que' exerce a função de sujeito.

Está(ão) correta(s):

- a) apenas a I
- b) II e III
- c) apenas a III
- d) I e II
- e) Todas

06. Assinale a opção correta a respeito do emprego das formas verbais e dos sinais de pontuação no texto I.

- a) Em 'educadores começaram a atentar para as', o verbo 'atentar' poderia ser flexionado no plural para concordar com 'educadores'.
- b) Em 'Entre os pioneiros na educação de surdos, destacou-se Ernest Huet', a vírgula após 'surdos' poderia ser retirada sem prejuízo para a correção.
- c) No início do terceiro parágrafo, o verbo 'exerceram' poderia ser flexionado no singular 'exerceu', mantendo a correção.
- d) Em 'Esta abordagem foi reforçada pelo Congresso de Milão em 1880, que votou pela proibição do uso de línguas de sinais', se a vírgula após '1880' fosse retirada, a correção gramatical seria prejudicada.
- e) Em 'Proveniente de uma família nobre francesa, Huet teve acesso a uma educação de excelência e aprendeu a língua de sinais no Instituto Nacional de Surdos-Mudos em Paris', a vírgula isola uma expressão adverbial deslocada.

07. A expressão "visão capacitista" destacada pelo autor evidencia uma concepção.

- a) emancipadora das pessoas surdas.
- b) preconceituosa da deficiência.
- c) elitista da sociedade brasileira.
- d) individualista em relação à deficiência.
- e) restrita da incapacidade de aprender.

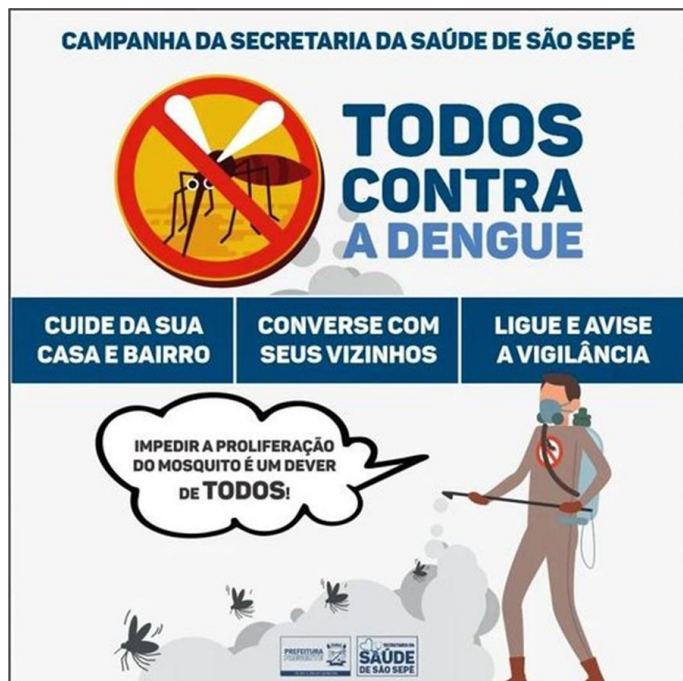
08. Esta abordagem foi reforçada pelo Congresso de Milão em 1880, que votou pela proibição do uso de línguas de sinais.

Sobre o trecho acima, julgue os itens.

- I. A primeira oração está na voz passiva.
- II. O verbo ‘votar’ apresenta complemento direto.
- III. A expressão ‘pelo congresso’ é adjunto adverbial de lugar.

Está(ão) correta(s):

- a) Apenas a I
- b) Apenas a III
- c) I e II
- d) I e III
- e) nenhuma.



09. O texto acima é predominantemente:

- a) expositivo
- b) descritivo
- c) injuntivo
- d) narrativo
- e) preditivo

10. Sobre os textos verbais da campanha acima julgue a única alternativa que traz um comentário correto acerca da norma culta da língua portuguesa.

- a) A linguagem empregada é predominantemente conotativa.
- b) Embora a relação sintática fosse alterada, poderia ser inserido o acento de crase no ‘a’ em ‘a vigilância’.
- c) ‘Converse’ é um verbo que não apresenta complemento no contexto.
- d) O termo ‘TODOS’ carrega conotação excludente e preconceituosa quanto ao gênero dos receptores da mensagem.
- e) Não há qualquer problema de paralelismo.

MATEMÁTICA FINANCEIRA E RACIOCÍNIO LÓGICO*Carlos Henrique*

11. Um montante inicial foi aplicado a uma taxa de juros simples de 5% ao mês durante 2 meses e depois reaplicado a uma taxa de juros simples de 10% ao mês durante 2 meses, resultando em R\$ 13.200,00. O valor do montante inicial era de:

- a) R\$ 18.500,00.
- b) R\$ 13.000,00.
- c) R\$ 12.330,00.
- d) R\$ 11.000,00.
- e) R\$ 10.000,00.

12. Um capital é aplicado, durante 8 meses, a uma taxa de juros simples de 15% ao ano, apresentando um montante igual a R\$ 13.200,00 no final do prazo. Se este mesmo capital tivesse sido aplicado, durante 2 anos, a uma taxa de juros compostos de 15% ao ano, então o montante no final deste prazo seria igual a

- a) R\$ 17.853,75.
- b) R\$ 17.192,50.
- c) R\$ 16.531,25.
- d) R\$ 15.870,00.
- e) R\$ 15.606,50.

13. Ao descontar em um banco, 5 meses antes de seu vencimento, um título de valor nominal igual a R\$ 50.000,00, uma empresa recebe na data da operação de desconto comercial simples o valor de R\$ 45.000,00. Utilizando a mesma taxa de desconto anterior e ainda a operação de desconto comercial simples, descontando um título de valor nominal de R\$ 36.000,00, 3 meses antes de seu vencimento, receberá

- a) R\$ 33.420,00
- b) R\$ 35.000,00
- c) R\$ 33.840,00
- d) R\$ 34.560,00
- e) R\$ 32.450,00

14. Um torneio de futebol passará a ser disputado anualmente por seis equipes. O troféu será de posse transitória, isto é, o campeão de um ano fica com o troféu até a próxima edição do torneio, quando o passa para o novo campeão. Uma equipe só ficará definitivamente com o troféu quando vencer quatro edições consecutivas do torneio ou sete edições no total, o que acontecer primeiro. Quando isso ocorrer, um novo troféu será confeccionado. Os números mínimo e máximo de edições que deverão ocorrer até que uma equipe fique com a posse definitiva do troféu valem, respectivamente,

- a) 4 e 43
- b) 6 e 36
- c) 6 e 42
- d) 4 e 37
- e) 4 e 7

15. No Brasil, entendemos como final de semana o período da semana que compreende o sábado e o domingo. Em determinado ano, para que o mês de setembro, que é composto por 30 dias, tenha 5 finais de semana completos, o dia 7 de setembro deverá cair em

- a) um sábado.
- b) uma sexta-feira.
- c) uma quinta-feira.
- d) uma quarta-feira.
- e) uma segunda-feira

TECNOLOGIA DA INFORMAÇÃO*Raphael Lacerda*

16. O resultado do código abaixo escrito em Python pode ser alcançado usando qual opção?

```
a = [1,2,3]
```

```
b = [4,5,6]
```

```
c = a+b
```

```
print(c)
```

- a) a.extend(b) print(a)
- b) a.add(b) print(a)
- c) a.append(b) print(a)
- d) a.insert(b) print(a)
- e) a.put(b) print(a)

17. Analise as seguintes afirmativas sobre os comandos do Linux

- I. “ls” permite listar os arquivos de um diretório com alto nível de detalhe.
- II. “ls -a > meu_arquivo” irá enviar a saída do comando “ls” para o arquivo “meu_arquivo”, removendo arquivos ocultos.
- III. “ls -pwd” irá listar os arquivos por ordem de data de modificação.

Assinale a alternativa CORRETA:

- a) A afirmativa III está errada e as afirmativas I, II estão corretas.
- b) A afirmativa II está errada e as afirmativas I, III estão corretas.
- c) A afirmativa I está correta e as afirmativas II, III estão erradas.
- d) As afirmativas I, II e III estão corretas.
- e) Todas as alternativas estão erradas

18. Qual das seguintes instruções SQL selecionará todos os registros da tabela concursos onde o campo concurso começa com "tribunal"?

- a) SELECT * FROM concursos WHERE concurso LIKE 'tribunal%';
- b) SELECT * FROM concursos WHERE concurso = 'tribunal%';
- c) SELECT * FROM concursos WHERE concurso LIKE '%tribunal';
- d) SELECT * FROM concursos WHERE concurso STARTS WITH 'tribunal';
- e) SELECT * FROM concursos WHERE concurso CONTAINS 'tribunal';

19. Qual das opções abaixo é considerado um aprendizado de máquina não supervisionado?

- a) classificação
- b) regressão
- c) associação
- d) anomalia
- e) árvore de decisão

20. Julgue as alternativas a respeito da modelagem de banco de dados:

- I - A modelagem de dados envolve a definição e organização de estruturas de dados.
- II - A arquitetura ANSI SPARC divide a arquitetura de banco de dados em três níveis: interno, conceitual e externo.
- III - No nível interno da arquitetura ANSI SPARC, os dados são apresentados como eles são finalmente armazenados no hardware.
- IV - A independência lógica é a capacidade de mudar o esquema externo sem alterar o esquema conceitual.

Qual o total de itens certos?

- a) 1
- b) 2
- c) 3
- d) 4
- e) Nenhum item está correto

HISTÓRIA, HISTORIOGRAFIA, REALIDADE ÉTNICA, SOCIAL E CULTURAL DO ACRE

Alessandra Lopes

21. Dentre os países arrolados nas questões conflituosas do final do século XIX na região amazônica do Acre, identifique a opção que apresenta a correlação correta entre Coluna 1 e Coluna 2:

Coluna 1

- (A) Brasil
- (B) Bolívia
- (C) Estados Unidos

Coluna 2

- (1) local no qual os seringais estavam localizados, principalmente.
- (2) origem dos seringueiros, que ocuparam o país vizinho para explorar borracha.
- (3) local de grande consumo da borracha de origem da Amazônia.

A associação correta é:

- a) 1-A; 2-B; 3-C.
- b) 1-B; 2-A; 3-C.
- c) 1-C; 2-A; 3-B.
- d) 1-B; 2-C; 3-A.
- e) 1-A; 2-C; 3-B.

22. Sobre os tratados estabelecidos entre os países amazônicos e a região do Acre, analise as afirmativas a seguir:

- I. O Tratado de Ayacucho de 1867 foi o primeiro estabelecido entre Brasil e Bolívia para a delimitação de territórios.
- II. O Tratado de Petrópolis de 1903 foi estabelecido entre Brasil e Peru para a conformação do território acreano ao Brasil.
- III. O Brasil se comprometia, com o Tratado de Petrópolis, a construir uma ferrovia para permitir que a Bolívia tivesse acesso ao mar.

Está correto o que se diz em:

- a) I e II, apenas.
- b) II e III, apenas.
- c) I e III, apenas.
- d) I, II e III.
- e) I, apenas.

23. Dentre os motivos para a queda na produção de borracha no Acre, encontram-se:

- a) a produção de borracha no Sudeste Asiático e o desenvolvimento de tecnologias de produção de borracha sintética.
- b) o fim da demanda industrial pós-I Guerra Mundial e a crise de 1929 que diminuiu a produção industrial em nível global.
- c) o fim de subsídios do governo brasileiro para a produção e a privatização das empresas de borracha do Brasil.
- d) o conflito entre a produção de borracha e a de café, que levou ao governo do café-com-leite a criar entraves para a produção borracheira.
- e) as diversas invasões de indígenas a regiões de produção borracheira, o que levou ao abandono dessa indústria.

24. Mas quem são esses sujeitos sociais que tantos danos causaram à população acreana a partir dos anos de 1970, quando jornais denunciavam e compositores se inspiravam para fazer suas canções? São “os paulistas”! Mas, quem seriam “os paulistas”? Por que e como vieram parar aqui no Acre? “Paulistas”, embora a literatura acreana já produzida os defina como grandes empresários do Centro-Sul, que vieram investir em terras acreanas, as entrevistas, diálogos travados no dia a dia e minhas experiências de sala de aula, com alunos de História do Acre, bem como as conversas que ouvia de passageiros de ônibus intermunicipais, ao longo dessas estradas barrentas do Acre, permitiram afirmar não serem só esses migrantes os chamados “paulistas”. [...] Por tudo que foi dito é certo afirmar que “paulistas” no Acre serão todos os migrantes chegados nos anos 70 e 80 do século passado, independente da naturalidade, da Unidade da Federação de onde partiram ou de suas condições socioeconômicas.

(MACHADO, Tânia Mara Rezende. Migrantes sulistas: caminhadas e aprendizados na região acreana. Rio Branco: Edufac, 2016, p. 36-37)

Sobre a migração no Acre, analise as afirmativas a seguir:

- I. A primeira geração de migrantes consiste nos “cearenses”, enquanto a segunda é a dos chamados “paulistas”.
- II. O nome “paulista” não se relaciona com a origem, mas sim com o imaginário acerca desses migrantes.
- III. A migração nordestina foi estimulada pela exploração da borracha no início do século XX, assim como a migração do final do século XX, dos “paulistas”.

Está correto o que se diz em:

- a) I e II, apenas.
- b) II e III, apenas.
- c) I, apenas.
- d) II, apenas.
- e) III, apenas.

GEOGRAFIA DO ACRE

Sérgio Henrique

25. Assinale a alternativa em que as proposições estejam todas corretas.

I. Dezesseis de seus municípios tem todo seu território na faixa de fronteira que ocupa por volta de 88% do território estadual.

II. Possui 4 cidades irmãs: Santa Rosa do Purus, Assis Brasil, Brasiléia e Epitaciolândia. As duas últimas pertencem ao arranjo populacional internacional de Cobija/Bolívia - Brasiléia/Brasil.

III. As cidades irmãs do Acre são zonas francas, onde os produtos são comprados com isenções de impostos.

- a) I
- b) I e II
- c) I e III
- d) II e III
- e) I, II e III

26. Assinale a alternativa em que as proposições estejam todas corretas.

I. Cidades irmãs ou gêmeas são os municípios cortados pela linha de fronteira, a seca ou fluvial, articulada ou não por obra de infraestrutura, que apresentem grande potencial de integração econômica e cultural, podendo ou não apresentar uma conurbação.

II. Em Assis Brasil temos uma tríplice fronteira Brasil, Peru e Bolívia. Todos os municípios da microrregião de Brasileia fazem fronteira com a Bolívia.

III. Rio Branco tem taxa de urbanização de 91,92%, depois vem Cruzeiro do Sul 70,47% e Epitaciolândia 70,32%. A Microrregião do Rio Branco é mais fracionada politicamente. A Capital exerce a maior centralidade regional e concentra mais da metade da população e do PIB estadual

- a) I
- b) I e II
- c) I e III
- d) II e III
- e) I, II e III

27. Assinale a alternativa em que as proposições estejam todas corretas.

I. No alto curso do Rio Acre, alto Inquiri, Abunã e outros afluentes do Rio Madeira, havia um enclave de grupos falantes das línguas Tukano e Pano.

II. Os Ianomami são o maior povo e maior terra indígena do Acre, localizado no município de Feijó.

III. Na região intermediária entre o médio curso do Purus e o Juruá, ao norte do Acre, habitavam os Katukina, que eram pouco numerosos e ficavam contidos entre os Aruak a leste e os Pano a oeste, habitantes das terras firmes

- a) I
- b) I e II
- c) I e III
- d) II e III
- e) I, II e III

28. Assinale a alternativa correta sobre as características da população do Acre.

a) A expectativa de vida do estado do Acre é de 75,8 anos, maior que a brasileira, de 75,5 anos. As mulheres têm a expectativa de vida de ao menos por volta de 7 anos em relação aos homens.

b) Rio Branco é a cidade mais desenvolvida e urbanizada do estado, com uma maior população adulta e com maior expectativa de vida. O nome da capital é uma homenagem ao rio que corta a cidade.

c) Há uma tendência geral de queda da natalidade devido à queda da fecundidade. No Acre temos a maior fecundidade do país e população predominantemente jovem.

d) O rendimento médio real do trabalho formal é por volta de 2.565R\$ e a maior parte da população está empregada formalmente na indústria madeireira e o Acre apresentou uma das maiores taxas de desemprego do país.

e) O pessoal ocupado em empregos formais está em 5 municípios com maior população e PIB. A maior parte dos empregos formais é ocupada por homens.

POLÍTICA E ECONOMIA DO ACRE*Alessandra Lopes*

29. Chico Mendes recusou-os, uma vez que eles levariam o seringueiro a tornar-se um colono-agricultor, confinado a 50 ou 100 hectares de terra, o que demonstrou sua lúcida compreensão do significado daquela estratégia governamental que encontrava eco até mesmo entre militantes sindicais. Chico Mendes valorizava o modo de vida seringueiro, que usava uma pequena parcela de terra junto da casa para fazer seu roçado e criar pequenos animais e fazia a coleta de frutos e resinas da floresta. Para os seringueiros o objeto de trabalho não é a terra, e sim a mata. Assim, mais que por terra, Chico Mendes e os seringueiros lutavam pela floresta e foi essa firme convicção que o levou a gozar de apoio dos seus pares e aproximá-lo dos ecologistas, o que fazia com desconfiança, como cansou de manifestar a amigos.

<https://sites.usp.br/portalatinoamericano/espanol-mendes-chico>

Assinale a alternativa que melhor identifica os objetivos de Chico Mendes e a forma com a qual se deu sua atuação política:

- a) Chico Mendes buscou implementar a pecuária bovina na Amazônia através da negociação direta entre fazendeiros e povos tradicionais.
- b) Explorar os recursos da floresta de forma extensiva através de queimadas controladas para estimular a agricultura
- c) Proteger a floresta Amazônica e garantir os direitos dos seringueiros, principalmente com os “empates”, bloqueando o acesso às áreas de floresta.
- d) Acabar com a exploração econômica capitalista na Amazônia através da invasão e destruição de propriedades privadas.
- e) Desenvolver o estado do Acre através do favorecimento da grilagem e ocupação de terras na região.

30. O ciclo da borracha, período de grande efervescência econômica na Amazônia no final do século XIX e início do XX, teve um impacto significativo sobre as terras indígenas da região. Com relação às populações indígenas no período do ciclo da Borracha, assinale a alternativa correta:

- a) As terras indígenas foram protegidas e demarcadas pelo governo brasileiro, garantindo a preservação dos povos e seus territórios.
- b) As terras indígenas foram invadidas e ocupadas por seringueiros e empresas extrativistas, levando à exploração dos recursos naturais e à submissão dos povos indígenas a trabalhos forçados e precários.
- c) O ciclo da borracha não teve impacto significativo sobre as terras indígenas, pois a extração da borracha se concentrava em áreas de floresta não ocupadas por indígenas.
- d) As terras indígenas foram utilizadas como bases de apoio para a exploração da borracha, com os povos indígenas atuando como guias e mão de obra auxiliar.
- e) O ciclo da borracha contribuiu para a valorização da cultura e dos direitos dos povos indígenas, reconhecendo-os como parceiros importantes no desenvolvimento da região.

CONHECIMENTOS ESPECÍFICOS**ADMINISTRAÇÃO PÚBLICA***Elisabete Moreira*

31. A respeito do setor público e da participação da sociedade civil na gestão de políticas públicas, avalie as seguintes alternativas:

- I - A composição dos conselhos de gestão não é definida pela Constituição Federal de 1988, mas por lei complementar, podendo variar caso a caso e receber características próprias.
- II - Os conselhos gestores são órgãos públicos de composição paritária entre a sociedade e o governo, não sendo exigida lei para sua criação, por serem regidos por regulamento próprio.
- III - As conferências são espaços não oficiais de deliberação das diretrizes gerais de determinada política pública, cujos resultados serão incorporados às agendas institucionais.

Assinale a opção correta.

- a) Somente a I está correta.
- b) Somente a II está correta.
- c) Somente a III está correta.
- d) I, II, III estão corretas
- e) Somente a I e III estão corretas.

32. Nas últimas décadas, visando adaptar a Administração Pública às mudanças da sociedade, novos conceitos e práticas de gestão, relacionadas ao modelo gerencial, vem sendo adotadas pelos governos, à exemplo da Gestão por Resultados, da questão da governabilidade, governança, governança corporativa, entre outros. Assinale a opção que indica uma premissa discutida nos tempos atuais

- a) As eleições e o voto são mecanismos de accountability horizontal.
- b) Uma alta demanda social por accountability afeta, negativamente a capacidade de governança.
- c) Sem legitimidade, não há como se falar em governabilidade.
- d) Instâncias responsáveis pela fiscalização das prestações de contas contribuem para o desempenho da accountability vertical.
- e) Uma boa governabilidade garante uma boa governança.

33. Alguns acadêmicos consideram a Governança Pública (GP) e a utilização dos processos participativos de gestão uma consequência do movimento da Nova gestão pública. Acerca desse tema, assinale a opção correta.

- a) Por determinação constitucional, o orçamento participativo, como instrumento de soberania popular, visa à ampliação da democracia direta.
- b) O objeto da Administração Pública Gerencial é o desenvolvimento dos processos participativos de gestão pública.
- c) O exercício da Governança Pública, a exemplo do que ocorre no orçamento participativo, implica o aumento da importância do uso de critérios técnicos nos processos de decisão.
- d) A ascensão de valores neoliberais e o chamado esvaziamento do Estado são considerados forças propulsoras do movimento da Governança Pública.
- e) Os processos participativos de gestão pública representam uma completa ruptura em relação ao modelo tradicional burocrático.

34. Os Estados modernos contam com quatro setores: o núcleo estratégico, as atividades exclusivas, os serviços não-exclusivos e a produção de bens e serviços para o mercado. Em relação a estes setores, assinale a opção incorreta.

- a) O núcleo estratégico é o centro no qual se definem as leis, as políticas e como, em última instância, faz-se cumprir.
- b) As atividades exclusivas garantem diretamente que as leis e políticas públicas sejam cumpridas e financiadas.
- c) Os serviços não-exclusivos compreendem os serviços de educação, saúde, cultura e pesquisa científica.
- d) O setor de produção de bens e serviços é formado pelo conjunto das empresas estabelecidas no país.
- e) As atividades exclusivas são aquelas que envolvem o poder de Estado.

35. Acerca da evolução da disciplina de Administração Pública, a gestão das políticas públicas e as novas práticas de governança, aponte a alternativa correta.

- a) Nem todas as atividades desenvolvidas por uma organização correspondem a um projeto. Para que possam ser assim enquadradas devem ostentar algumas características, entre as quais a prioridade, eis que o projeto é sempre ligado aos indicadores de planejamento estratégico.
- b) A gestão de uma política pública engloba três fases, o planejamento, a implementação e a avaliação. É na fase avaliação que diferentes critérios podem ser utilizados como artifícios utilizados para medir os inputs, os outputs e os resultados.
- c) Na formulação de políticas públicas, em alguns casos, percebe-se que existe uma certa limitação na capacidade dos governos de adotar novas políticas públicas ou de reverter a rota das políticas em vigor, denominado na literatura como processo incremental, no qual não se promove grandes modificações e a escolha e a avaliação de alternativas ocorre através da comparação entre as alternativas existentes.
- d) A evolução da disciplina de Administração Pública pode ser compreendida por intermédio do estudo de seus períodos paradigmáticos. O conceito de governo onde predomina a ideia de que governar é administrar corresponde ao paradigma da nova gestão pública.
- e) O PDRAE incluiu vários desafios a serem superados para que se pudesse implantar o modelo gerencial no Brasil, como a dimensão institucional-legal, que visava aumentar a governabilidade do Estado por meio da capacidade administrativa de governar com efetividade e eficiência.

**LEGISLAÇÃO TRIBUTÁRIA DO ESTADO DO
ACRE***Rafael Rocha*

36. José, viúvo, faleceu em março de 2022 e deixou os seguintes bens aos seus 2 dois filhos:

- apartamento financiado, objeto de promessa de compra e venda devidamente registrada, cujo valor venal total é de R\$ 2.000.000,00, porém apenas 60% do valor foi efetivamente quitado por José;
- veículo, cujo valor constante da tabela FIPE é de R\$ 80.000,00 e o valor que serve de lançamento para o IPVA é de R\$ 90.000,00;
- participações societárias na empresa ABC Ltda, que possuem valor nominal é de R\$ 10.000,00, valor patrimonial real de R\$ 200.000,00 e valor patrimonial contábil de R\$ 180.000,00;
- valores referentes a plano de previdência complementar (VGBL), que se encontrava na fase de recebimento da renda, quando do óbito, sendo que o total dos aportes efetuados em vida pelo falecido montava em R\$ 1.000.000,00 e o total do saldo da provisão matemática de benefícios concedidos, na data do falecimento era de R\$ 200.000,00.
- usufruto de uma casa, cuja nua-propriedade foi doada em vida, por José, aos filhos, cujo valor total de mercado é de R\$ 900.000,00.

Com base nestas informações, assinale a opção incorreta:

- a) Relativamente ao imóvel, a base de cálculo do ITCMD será de R\$ 2.000.000,00, caso o bem esteja acobertado por seguro integral.
- b) Relativamente ao veículo, a base de cálculo do ITCMD não poderá ser inferior a R\$ 90.000,00.
- c) Relativamente às participações societárias na empresa ABC Ltda, a base de cálculo do ITCMD será no valor de R\$ 200.000,00.
- d) Relativamente ao valor do VGBL, a base de cálculo do ITCMD será no valor de R\$ 1.200.000,00.
- e) Relativamente ao direito de usufruto sobre a casa, a base de cálculo do ITCMD será no valor de R\$ 300.000,00.

37. Acerca do ITCMD no Estado do Acre, assinale a opção incorreta:

- a) Não será autorizado parcelamento de novo crédito tributário, caso haja parcelas vencidas do parcelamento anterior, nem este poderá ser objeto de novo requerimento de parcelamento.
- b) Nos casos de impossibilidade de exigência do cumprimento da obrigação principal pelo doador, responde solidariamente com este, nos atos em que intervier ou pelas omissões de que for responsável, o donatário, quanto ao devido pelo doador residente ou domiciliado no país, inclusive no tocante à doação ou doações anteriores.
- c) Sujeita-se à incidência do imposto a transferência para sócio que detenha a nua-propriedade das quotas, de lucros acumulados e reservas, mediante incorporação ao capital social.
- d) Não há que se falar na incidência do ITCMD, na extinção do condomínio, quando o valor transmitido não superar a cota-parte de cada condômino.
- e) Os créditos tributários poderão ser parcelados em até 24 prestações mensais, sucessivas e vencíveis até o último dia útil de cada mês, devendo a primeira parcela corresponder, no mínimo, a 10% do crédito tributário consolidado.

38. A respeito dos recursos e julgamentos no processo administrativo tributário, julgue os itens a seguir.

I. No caso de o processo subir à segunda instância com recurso voluntário, sem a interposição de ofício, quando cabível, a instância superior tomará igualmente conhecimento deste, como se tivesse sido interposto.

II. O julgamento em primeira instância compreende as seguintes fases: leitura do relatório, sustentação oral das partes, fundamentação de fato e de direito e conclusão.

III. Caso o recurso voluntário se refira apenas a uma parte da decisão proferida, o sujeito passivo promoverá junto ao setor competente, dentro do prazo de 10 dias úteis, a separação da importância que entende devida.

IV. O Pleno do TATE decidirá sobre o cabimento e, também, sobre o mérito do recurso de revista.

São corretos, apenas:

- a) I e IV.
- b) II e III.
- c) I, III e IV.
- d) I, II e III.
- e) II, III e IV.

39. Na hipótese de protocolização de recurso em segunda instância, desacompanhados do documento de arrecadação com o recolhimento da respectiva TSE, o reclamante ou o recorrente deverá comprovar o seu recolhimento ou fazê-lo com os acréscimos legais:

- a) no prazo de cinco dias úteis, contados da ciência da intimação para fazê-lo.
- b) no prazo de cinco dias úteis, contados da ciência da decisão de primeira instância, independentemente de intimação para fazê-lo.
- c) no prazo de cinco dias úteis, contados do protocolo do recurso, independentemente de intimação para fazê-lo.
- d) no prazo de dez dias úteis, contados da ciência da decisão de primeira instância, independentemente de intimação para fazê-lo.
- e) no prazo de dez dias úteis, contados do protocolo do recurso, independentemente de intimação.

40. Acerca da defesa no âmbito do processo administrativo tributário, é incorreto afirmar que:

- a) A defesa apresentada tempestivamente supre eventual omissão ou defeito da intimação.
- b) Em nenhuma hipótese, admitir-se-á ao advogado, postular em processo administrativo tributário sem procuração.
- c) O não conhecimento da defesa apresentada fora do prazo não impede a administração de rever de ofício o ato ilegal, exceto se tiver ocorrido a preclusão administrativa.
- d) Havendo protesto pela sustentação oral, dar-se-á a cada uma das partes o prazo de quinze minutos.
- e) Qualquer julgador poderá, no curso da votação, modificar total ou parcialmente o seu voto já proferido.

DIREITO ADMINISTRATIVO*Herbert Almeida*

41. Acerca das disposições da Lei de Improbidade Administrativa – Lei nº 8.429/1992 (com as alterações promovidas pela Lei nº 14.230/2021), assinale a alternativa que está de acordo com o posicionamento da jurisprudência mais atual:

- a) é desnecessária a comprovação de responsabilidade subjetiva para a tipificação dos atos de improbidade administrativa, exigindo-se nos artigos 9º, 10 e 11 da LIA a presença do elemento subjetivo dolo.
- b) a modalidade culposa de improbidade administrativa foi revogada e a alteração legal é irretroativa, ou seja, não tem incidência em relação à eficácia da coisa julgada; nem tampouco durante o processo de execução das penas e seus incidentes.
- c) os atos de improbidade administrativa culposos praticados na vigência do texto anterior continuam válidos, devendo o processo continuar tramitando levando em consideração apenas a previsão do texto revogado.
- d) o novo regime trazido pela reforma da LIA é retroativo, a critério da autoridade julgadora.
- e) o prazo prescricional de oito anos, previsto após a reforma da LIA, retroage para beneficiar os réus.

42. No que diz respeito à organização da administração pública, em especial sobre o regime das empresas públicas, sociedades de economia mista e suas subsidiárias, assinale a opção correta:

- a) é desnecessária, em qualquer caso, a autorização legislativa expressa para a criação de subsidiárias.
- b) a autorização legislativa expressa é sempre necessária para a criação de subsidiárias das empresas estatais.
- c) é vedada a permissão genérica, na lei que autoriza a criação da empresa estatal, para criação de subsidiárias.
- d) é desnecessária a autorização legislativa expressa para a criação de subsidiárias quando houver autorização legislativa da criação de empresa pública ou sociedade de economia mista e nesta constar permissão genérica da possibilidade de criação de subsidiárias.
- e) a criação das subsidiárias das empresas públicas e sociedades de economia mista exige a edição de lei específica.

43. Acerca dos atos administrativos, assinale a opção correta:

- a) considera-se ato administrativo apenas o ato que produza efeitos jurídicos, mediatos ou imediatos.
- b) a convalidação possui efeitos ex nunc, suprindo vício existente em um ato ilegal, podendo ser declarada tanto pela administração quanto pelo administrado.
- c) a competência é indelegável, sendo exercida pelos órgãos administrativos a que foi atribuída como própria.
- d) motivo e motivação são conceitos equivalentes.
- e) o silêncio pode ser entendido como manifestação da vontade da administração, quando a lei expressamente assim preveja.

44. No que concerne à contratação direta pela administração pública, nos termos da Lei nº 14.133/21, assinale a opção correta.

- a) a contratação direta deve ser precedida de processo administrativo que independe da apresentação de estimativa de despesa.
- b) na hipótese de contratação direta indevida ocorrida com dolo, fraude ou erro grosseiro, o contratado e o agente público responsável responderão objetivamente pelo dano causado ao erário, sem prejuízo de outras sanções legais cabíveis.
- c) o ato que autoriza a contratação direta ou o extrato decorrente do contrato deverá ser divulgado e mantido à disposição do público em sítio eletrônico oficial.
- d) a aquisição ou locação de imóvel cujas características de instalações e de localização tornem necessária sua escolha são hipóteses de licitação dispensável.
- e) é inexigível a licitação para aquisição de medicamentos destinados exclusivamente ao tratamento de doenças raras definidas pelo Ministério da Saúde.

45. O estado do Acre delegou a prestação de serviços públicos para a sociedade empresária Gama. O contrato de concessão consistia na realização de obras de duplicação de rodovia estadual, em conjunto com a operação e a manutenção da rodovia. Entretanto, em virtude de dívidas que contraíra, o controle societário da sociedade empresária Gama foi transferido para a sociedade empresária Alfa, que assumiu o controle de todas as operações, inclusive da concessão da rodovia.

Considerando a jurisprudência do Supremo Tribunal Federal, é correto afirmar que a medida é:

- a) inconstitucional, uma vez que a modificação do particular contratado implica burla à regra da obrigatoriedade de licitação ou ofensa aos princípios constitucionais correlatos.
- b) inconstitucional, pois a identidade do particular contratado guarda relação com o princípio da impessoalidade, que fundamenta as ações do poder público.
- c) inconstitucional, pois a Constituição Federal expressamente define que a concessão e a permissão de serviços públicos deverão ser precedidas de licitação.
- d) constitucional, desde que a anuência seja concedida mediante autorização legislativa específica.
- e) constitucional, pois é a proposta mais vantajosa que vincula a Administração e, mantidos os seus termos, não se pode afirmar que a modificação do particular contratado implica, automaticamente, burla à regra da obrigatoriedade de licitação.

DIREITO TRIBUTÁRIO*Fábio Dutra*

46. Acerca das contribuições de melhoria, assinale a alternativa correta:

- a) As contribuições de melhoria podem ser instituídas por qualquer ente federativo, independentemente da realização de obra pública.
- b) O valor cobrado nas contribuições de melhoria deve corresponder ao custo total da obra pública que a justificou.
- c) O valor cobrado de cada contribuinte não pode ultrapassar a valorização que o seu imóvel teve em decorrência da obra pública.
- d) É vedada a instituição de contribuição de melhoria para financiar obras de interesse local.
- e) As contribuições de melhoria são tributos cuja competência para instituição é exclusiva da União.

47. Sobre a imunidade tributária recíproca, prevista na Constituição Federal, julgue as assertivas a seguir, assinalando (V) para verdadeiras e (F) para falsas, e ao final marque a alternativa que corresponda à sequência correta.

- () A imunidade recíproca não se estende às autarquias e fundações instituídas e mantidas pelo Poder Público.
 - () A imunidade recíproca abrange apenas os impostos, não se aplicando às taxas e contribuições de melhoria.
 - () A imunidade recíproca é extensível a todas as pessoas jurídicas de direito público interno, incluindo empresas públicas e sociedades de economia mista.
- a) V, F, F
 - b) F, F, F
 - c) V, V, F
 - d) F, V, V
 - e) F, V, F

48. Em conformidade com o ordenamento jurídico tributário brasileiro, na ausência de disposição expressa, a autoridade competente para aplicar a legislação tributária utilizará sucessivamente, na ordem indicada:

- a) analogia / princípios gerais de direito tributário / princípios gerais de direito público / equidade.
- b) princípios gerais de direito tributário / princípios gerais de direito público / analogia / equidade.
- c) equidade / analogia / princípios gerais de direito tributário / princípios gerais de direito público.
- d) princípios gerais de direito público / princípios gerais de direito tributário / analogia / equidade.
- e) analogia / equidade / princípios gerais de direito tributário / princípios gerais de direito público.

49. A respeito da obrigação tributária, assinale a alternativa correta:

- a) a obrigação tributária acessória independe da obrigação principal, podendo ser exigida mesmo em casos de exclusão ou suspensão do crédito tributário.
- b) Nos negócios jurídicos condicionais, o fato gerador em regra considera-se como ocorrido no momento da realização do negócio.
- c) a obrigação principal se refere ao pagamento da penalidade pecuniária, e a obrigação acessória, ao pagamento do tributo.
- d) a obrigação principal não é extinta juntamente com o crédito dela decorrente.
- e) Os efeitos dos fatos ocorridos no mundo real, os quais desencadearam o surgimento da obrigação tributária, devem ser considerados pela autoridade tributária no lançamento.

50. O Agente Tributário Marcelo, membro do fisco de uma determinada região do país, constatou a ausência de pagamento de ICMS por parte de uma empresa contribuinte do imposto, sem que houvesse, igualmente, a devida declaração. Diante dessa situação, foi iniciado um processo fiscal para investigar a violação à legislação tributária, e Marcelo concluiu que a violação foi configurada devido ao não cumprimento da obrigação tributária principal.

Ao examinar a legislação tributária regional, Marcelo depara-se com dois dispositivos relacionados à violação cometida. Um deles prevê a imposição de uma penalidade de 40% sobre o valor não recolhido do ICMS, enquanto o outro dispositivo prevê a imposição de 20% de penalidade.

Diante da incerteza sobre qual dispositivo deveria ser aplicado ao caso concreto, Marcelo deve:

- Registrar apenas o ICMS devido, por existir dúvida sobre o dispositivo a ser aplicado.
- Registrar o ICMS devido e a penalidade de 40%, aplicando a penalidade mais vantajosa ao contribuinte.
- Registrar o ICMS devido e a penalidade de 20%, aplicando a penalidade mais vantajosa à Fazenda Regional.
- Registrar apenas a penalidade de 40% devida, porque o imposto é lançado por homologação.
- Registrar apenas a penalidade de 20% devida, porque o imposto é lançado por homologação.

LEGISLAÇÃO TRIBUTÁRIA DO ESTADO DO ACRE

Eduardo da Rocha

51. No que tange às taxas previstas na LC 376/2020, julgue os itens a seguir e assinale a alternativa correta:

- Nos casos em que a taxa é cobrada anualmente, o cálculo do tributo será realizado de maneira integral, ainda que o início da atividade tributável não coincida com o do ano civil.
 - As taxas serão exigidas imediatamente após a prática do ato de assinatura dos documentos.
 - Será aplicada a multa de trinta por cento incidente sobre o valor correspondente à taxa cobrada do sujeito passivo por causar embaraço à fiscalização ou deixar de cumprir exigência formulada por escrito pelo órgão fiscalizador.
- Estão corretos os itens I e III, apenas.
 - Estão corretos os itens II e III, apenas.
 - Todos os itens estão corretos.
 - Está correto o item III, apenas.
 - Está correto o item I, apenas.

52. De acordo com a lei 114/02, é uma isenção incondicionada:

- máquinas de emprego na construção civil.
- embarcações, de propriedade de pescador profissional.
- ambulâncias.
- veículos destinados à condução de passageiros, desde que de propriedade de profissional autônomo, registrados na categoria de aluguel (táxi ou moto-táxi).
- veículo de pessoa portadora de deficiência física, visual, mental severa ou profunda, ou autista.

53. A legislação tributária estadual do Acre prevê diversas regras para o creditamento do ICMS, bem como casos de vedação e estorno. Sobre o tema, julgue os itens e assinale a alternativa correta.

I. Relativamente aos créditos decorrentes de entrada de mercadorias no estabelecimento destinadas ao ativo permanente, a apropriação será feita à razão de um quarenta e oito avos por mês, devendo a primeira fração ser apropriada no mês da emissão do documento fiscal de aquisição.

II. É vedado o creditamento de veículos de transporte de mercadorias e as mercadorias ou serviços utilizados na sua manutenção, pois, de maneira presumida, são alheios à atividade do estabelecimento.

III. O sujeito passivo deverá efetuar o estorno do imposto de que se tiver creditado, sempre que o serviço recebido ou o bem ou mercadoria entrada no estabelecimento vier a ser objeto de operação ou prestação subsequente, beneficiada com redução de base de cálculo, ou com alíquotas aplicáveis à saída inferiores à da respectiva entrada, hipótese em que o estorno será proporcional à redução ou a diferença.

- a) Estão corretos os itens I e III, apenas.
- b) Estão corretos os itens II e III, apenas.
- c) Todos os itens estão corretos.
- d) Está correto o item I, apenas.
- e) Está correto o item III, apenas.

54. A fiscalização do ICMS e das obrigações acessórias a ele relativas compete ao órgão próprio da Secretaria da Fazenda do Estado do Acre, e far-se-á em obediência às normas fixadas na legislação tributária. Sobre o tema, assinale a alternativa incorreta.

a) Equipara-se à mercadoria em trânsito, para fins de fiscalização do imposto, aquela encontrada em terminais de passageiros, de encomendas ou de cargas, em recintos de feira, exposição, leilão ou evento similar, ou em estabelecimentos em situação cadastral irregular.

b) Os agentes fiscais, no exercício de suas atribuições, poderão ingressar no estabelecimento a qualquer hora do dia ou da noite, desde que o mesmo esteja em funcionamento, e terão precedência sobre os demais setores da Administração Pública do Estado do Acre.

c) Em caso de embaraço ao exercício de suas funções ou desacato à sua autoridade, os agentes fiscais poderão requisitar o auxílio das autoridades policiais, ainda que o fato não configure crime ou contravenção.

d) A diferença apurada por meio de levantamento fiscal é considerada decorrente de operação ou prestação tributada, devendo o imposto sobre a diferença apurada ser exigido mediante a aplicação da alíquota interna, conforme o caso, salvo no caso em que não for possível determinar individualmente a alíquota aplicável, devendo, nesse caso, ser aplicada a média das alíquotas utilizadas pelo contribuinte, no período levantado.

e) Mediante notificação escrita, os serventuários da justiça são obrigados a exhibir documentos, prestar à autoridade tributária todas as informações de que disponham com relação a bens e atividades de contribuintes do imposto e facilitar a ação dos funcionários fiscais.

55. Segundo a legislação do ICMS do Estado do Acre, julgue os itens a seguir e assinale a opção correta.

- I. Os procedimentos em ação de monitoramento não se constituem em início de procedimento fiscal de constituição do crédito tributário.
- II. Sempre que o valor da operação ou da prestação estiver expresso em moeda estrangeira, será feita a conversão pela mesma taxa de câmbio utilizada no cálculo do imposto de importação ou, na falta de tributação por este imposto, pela taxa vigente na data do desembarço aduaneiro, sem qualquer acréscimo ou devolução posterior, ainda que haja variação da taxa de câmbio até o pagamento efetivo do preço.
- III. A alíquota do ICMS nas operações internas com produtos da cesta básica é de 12%.
- a) Estão corretos os itens I e II, apenas.
- b) Estão corretos os itens II e III, apenas.
- c) Todos os itens estão corretos.
- d) Está correto o item I, apenas.
- e) Está correto o item III, apenas.

DIREITO CONSTITUCIONAL

Nelma Fontana

56. O estado W editou lei que prevê a apreensão de motocicletas, por autoridade de trânsito, em razão de inadimplemento do IPVA. Tal lei foi contestada junto ao STF.

Acerca do tema, assinale a alternativa correta com base na jurisprudência do Supremo:

- a) A lei deve ser declarada constitucional, tendo em vista o interesse local que norteou a edição da lei.
- b) A lei deve ser declarada constitucional, uma vez que tal a competência para legislar sobre IPVA é dos estados.
- c) A lei deve ser declarada inconstitucional, pois viola competência privativa da União para legislar sobre trânsito e transporte.
- d) A lei deve ser declarada constitucional, tendo em vista a possibilidade aberta pelo CTB para o agravamento de sanções pelos estados e municípios.
- e) A lei deve ser declarada inconstitucional, pois viola competência exclusiva da União para legislar sobre trânsito e transporte.

57. Segundo o *caput* do artigo 5º da Constituição Federal, “Todos são iguais perante a lei, sem distinção de qualquer natureza, garantindo-se aos brasileiros e aos estrangeiros residentes no País a inviolabilidade do direito à vida, à liberdade, à igualdade, à segurança e à propriedade.”

Acerca dos direitos e deveres individuais e coletivos, é INCORRETO afirmar que:

- a) A lei considerará crimes inafiançáveis e insuscetíveis de graça ou anistia a prática da tortura, o tráfico ilícito de entorpecentes e drogas afins, o terrorismo e os definidos como crimes hediondos, por eles respondendo os mandantes, os executores e os que, podendo evitá-los, se omitirem.
- b) Ninguém será preso senão em flagrante delito ou por ordem escrita e fundamentada de autoridade judiciária competente, salvo nos casos de transgressão militar ou crime propriamente militar, definidos em lei.
- c) O mandado de segurança coletivo pode ser impetrado por organização sindical, entidade de classe ou associação legalmente constituída e em funcionamento há pelo menos um ano, em defesa dos interesses de seus membros ou associados.
- d) A lei assegurará aos autores de inventos industriais privilégio eterno para sua utilização, bem como proteção às criações industriais, à propriedade das marcas, aos nomes de empresas e a outros signos distintivos, tendo em vista o interesse social e o desenvolvimento tecnológico e econômico do País.
- e) Será concedido mandado de injunção sempre que a falta de norma regulamentadora torne inviável o exercício dos direitos e liberdades constitucionais e das prerrogativas inerentes à nacionalidade, à soberania e à cidadania.

58. A Constituição Federal atribuiu competências legislativas e administrativas aos entes federados. Considerando a repartição de competências administrativas, assinale a alternativa incorreta:

- a) Compete aos Estados elaborar e executar planos regionais de ordenação do território e de desenvolvimento econômico e social.
- b) Compete à União planejar e promover a defesa permanente contra as calamidades públicas, especialmente as secas e as inundações.
- c) Compete à União explorar os serviços de radiodifusão.
- d) Compete à União instituir diretrizes para o desenvolvimento urbano.
- e) Compete também aos municípios proteger os sítios arqueológicos.

59. O Estado X, com problemas para atingir o quórum de emendas constitucionais no estado, consegue aprovar a alteração do texto constitucional estadual, alterando para 2/3 o quórum de aprovação das emendas, alteração proposta pelo Governador de Estado. Segundo entendimento do STF, a alteração realizada pela Assembleia Legislativa é:

- a) Constitucional, tendo em vista a independência do Poder Constituinte Derivado.
- b) Inconstitucional, tendo em vista a dependência do Poder Constituinte Derivado.
- c) Constitucional, pois os entes federados gozam de poder de auto-organização e autolegislação irrestritos.
- d) Inconstitucional, pois o Governador não é legitimado ativo em EC estadual.
- e) Inconstitucional, tendo em vista que é vedada norma de Constituição estadual que preveja quórum diverso de 3/5 dos membros do Poder Legislativo para aprovação de emendas constitucionais.

60. O Deputado Estadual Guilherme propôs o PL 11/2023 que previa a reserva de vagas no mesmo estabelecimento de ensino para irmãos que frequentem a mesma etapa ou ciclo escolar. O referido projeto foi aprovado e promulgado pelo Governador de Estado e convertido na Lei nº 2.901/2023. A Lei em questão foi contestada perante o Supremo por meio de ADI.

Com base na jurisprudência do STF, a referida lei deve ser declarada:

- a) Constitucional, material e formalmente.
 - b) Constitucional, materialmente, mas inconstitucional, formalmente, por vício de iniciativa.
 - c) Inconstitucional, materialmente, por afrontar a Constituição, mas constitucional formalmente.
 - d) Constitucional, materialmente, mas inconstitucional, formalmente, por usurpar competência da União.
 - e) Inconstitucional, formal e materialmente.
-

NÃO É ASSINANTE?

Confira nossos planos, tenha acesso a milhares de cursos e participe gratuitamente dos projetos exclusivos. Clique no link!

<https://bit.ly/Estrategia-Assinaturas>

CONHEÇA NOSSO SISTEMA DE QUESTÕES

Estratégia Questões nasceu maior do que todos os concorrentes, com mais questões cadastradas e mais soluções por professores. Clique no link e conheça!

<https://bit.ly/Sistemas-de-Questões>
