



RIQUE DIAS  
TRANSPETRO



Simulados Finais

# Transpetro

Pós-Edital

# Simulado

Simulado Final – Transpetro (Ênfase 24: Engenharia de produção)

Nome: \_\_\_\_\_

## INFORMAÇÕES SOBRE O SIMULADO

- 1 - Este simulado conta com questões focadas no concurso Transpetro (Ênfase 24: Engenharia de Produção);
- 2 - A prova contém itens que abordam conhecimentos cobrados no edital do concurso;
- 3 - As questões são inéditas e foram elaboradas pelos nossos professores com base no perfil da banca organizadora;
- 4 - Os participantes têm das **8:00** às **13:30** para responder às questões e preencher o Gabarito Eletrônico;
- 5 - O link para preencher o formulário com seu gabarito está localizado logo abaixo destas informações;

## PREENCHA SEU GABARITO

<https://bit.ly/Simulado-Transpetro-02-12>

- |            |            |            |            |            |
|------------|------------|------------|------------|------------|
| 01 - ABCDE | 15 - ABCDE | 29 - ABCDE | 43 - ABCDE | 57 - ABCDE |
| 02 - ABCDE | 16 - ABCDE | 30 - ABCDE | 44 - ABCDE | 58 - ABCDE |
| 03 - ABCDE | 17 - ABCDE | 31 - ABCDE | 45 - ABCDE | 59 - ABCDE |
| 04 - ABCDE | 18 - ABCDE | 32 - ABCDE | 46 - ABCDE | 60 - ABCDE |
| 05 - ABCDE | 19 - ABCDE | 33 - ABCDE | 47 - ABCDE | 61 - ABCDE |
| 06 - ABCDE | 20 - ABCDE | 34 - ABCDE | 48 - ABCDE | 62 - ABCDE |
| 07 - ABCDE | 21 - ABCDE | 35 - ABCDE | 49 - ABCDE | 63 - ABCDE |
| 08 - ABCDE | 22 - ABCDE | 36 - ABCDE | 50 - ABCDE | 64 - ABCDE |
| 09 - ABCDE | 23 - ABCDE | 37 - ABCDE | 51 - ABCDE | 65 - ABCDE |
| 10 - ABCDE | 24 - ABCDE | 38 - ABCDE | 52 - ABCDE | 66 - ABCDE |
| 11 - ABCDE | 25 - ABCDE | 39 - ABCDE | 53 - ABCDE | 67 - ABCDE |
| 12 - ABCDE | 26 - ABCDE | 40 - ABCDE | 54 - ABCDE | 68 - ABCDE |
| 13 - ABCDE | 27 - ABCDE | 41 - ABCDE | 55 - ABCDE | 69 - ABCDE |
| 14 - ABCDE | 28 - ABCDE | 42 - ABCDE | 56 - ABCDE | 70 - ABCDE |

**LÍNGUA PORTUGUESA***Luiz Felipe***TEXTO**

A criação de um novo imposto sobre pagamentos nos moldes da antiga CPMF não recebeu o apoio necessário da base parlamentar do presidente Jair Bolsonaro (sem partido). Com isso, foi adiada mais uma vez a entrega da segunda fase da proposta de reforma tributária do Governo.

O líder do Governo na Câmara, deputado Ricardo Barros (PP-PR), agora diz que o Executivo só deve apresentar o texto caso haja 340 votos favoráveis. “Não houve ainda um acordo com os senhores líderes sobre um texto possível e continuaremos trabalhando para que ela [a reforma] possa avançar”, disse.

O ministro Paulo Guedes (Economia) insiste na proposta como forma de desonerar empresas ao pagarem salários, principalmente devido à situação do que chama de 40 milhões de invisíveis identificados durante a pandemia. “Vamos ter que pensar em carteira verde e amarela, em desoneração da folha”, afirmou Guedes.

“São vários capítulos [na reforma tributária]. Um desses capítulos é a desoneração da folha”, disse Guedes. A proposta desenhada pelo ministro demanda a criação do tributo, mas ele defende que apenas para substituir os encargos trabalhistas. “Não vamos aumentar impostos, estamos substituindo”, defendeu.

**(Fábio Pupo e Iara Lemos. Disponível em [folha.uol.com.br](http://folha.uol.com.br). Acessado em: 06.10.2020)**

**01.** De acordo com a leitura do texto, a reforma tributária

- a) não foi aceita por trazer prejuízos aos empresários.
- b) não se resume ao benefício dado a empresas no pagamento de salários.
- c) inclui o aumento de impostos em benefício de empresas.
- d) foi descartada após falta de apoio parlamentar.
- e) não depende da aprovação parlamentar para sua implementação.

**02.** Com relação às regras de acentuação, assinale a alternativa correta.

- a) Depois de ler todo o contrato, às vésperas do prazo final, o gerente deixou sua rubrica em todas as páginas.
- b) O empregador deve manter o ambiente propício ao desenvolvimento intelectual.
- c) Para ciência de todos, o memorando deve estar pronto até quinta-feira.
- d) Haverá um acordo internacional para impulsionar a economia de países em desenvolvimento.
- e) O ato heróico da ciência brasileira é avançar em meio ao caos.

**03.** O pronome está colocado de acordo com a norma-padrão da língua portuguesa em:

- a) Ela não repassou-nos o recado ao receber o telefonema.
- b) Me agradou a forma como fui recebido.
- c) Seria-lhe propício entregar seu cargo.
- d) Deixando-me preocupado, saiu sem se despedir.
- e) Aquilo que move-nos deve ser prioridade.

**04.** O emprego da vírgula está plenamente observado, de acordo com as exigências da norma-padrão da língua portuguesa, em:

- a) Depois, de todo aquele incômodo, ele revelou a verdade.
- b) O sol, permanecerá durante toda o dia.
- c) É importante que, ao sair do local, todos sejam vigiados.
- d) As atualizações devem ocorrer mesmo que, o orçamento fique apertado.
- e) Aqueles senhores observavam, a movimentação das ruas.

**05.** Em “Todos estavam satisfeitos com o resultado da reunião, conquanto houvesse discordância em relação a algumas pautas”, a segunda oração expressa, em relação à primeira, a ideia de

- a) condição
- b) explicação
- c) concessão
- d) finalidade
- e) conclusão

**06.** O uso do acento grave indicativo da crase atende às exigências da norma-padrão da língua portuguesa em:

- a) O novo gabinete ficará à distância de 3 quilômetros do Congresso Nacional.
- b) Para cumprir seus compromissos, o presidente da Câmara foi à São Paulo.
- c) Devido às recomendações atuais, as sessões estão ocorrendo à distância.
- d) Empresários preferiam o novo imposto à continuar com o ônus na folha de pagamentos.
- e) Com o objetivo de aprovação da reforma, o ministro acompanha às movimentações do Congresso.

**07.** De acordo com as regras de concordância nominal da norma-padrão da língua portuguesa, a palavra destacada está empregada corretamente em:

- a) Ao sair novidades, as instituições financeiras ficam meia eufóricas com a implementação.
- b) Sem planejamento, qualquer produto pode apresentar bastante problemas.
- c) Os comerciantes mesmos podem se beneficiar dos novos produtos Pix.
- d) É necessária ter uma segurança robusta em transações financeiras.
- e) Em relação aos novos produtos, empresas e usuários beneficiadas se adaptarão rapidamente.

**08.** De acordo com as regras de concordância verbal da norma-padrão da língua portuguesa, a palavra destacada está empregada corretamente em:

- a) **Necessitam**-se de países dispostos a enfrentar crises que não respeitam limites territoriais.
- b) Em noticiários locais, **aborda**-se a criminalidade e a corrupção.
- c) A luta por expressões individuais **devem ser pautadas** no respeito ao próximo.
- d) O desejo de ser visto e a multiplicação de redes sociais, de acordo com o que se observa, **tem** muitos pontos em comum.
- e) Segundo os principais líderes mundiais, nunca **houve** tantas agressões ao meio ambiente relatadas como nos últimos anos.

**09.** Assinale a opção cujo par não é formado por substantivo e adjetivo.

- a) sistema inoperante
- b) grande romancista
- c) mal conceituado
- d) memória indelével
- e) longínqua cidade

10. Obedecem às regras ortográficas da língua portuguesa as palavras

- a) obsessão - autorização - seção
- b) concessão - coerção - paralisação
- c) arguição - consessão - autorização
- d) sessão - cassação - paralização
- e) extresse - enxaqueca - expiação

## INGLÊS

*Adolfo Sá*

US, UK and a dozen more countries unveil pact to make AI 'secure by design'

The United States, the United Kingdom and more than a dozen other countries on Sunday unveiled what a senior US official described as the first detailed international agreement on how to keep artificial intelligence safe from rogue actors, pushing for companies to create AI systems that are "secure by design".

In a 20-page document unveiled on Sunday, the 18 countries agreed that companies designing and using AI need to develop and deploy it in a way that keeps customers and the wider public safe from misuse.

The agreement is non-binding and carries mostly general recommendations such as monitoring AI systems for abuse, protecting data from tampering and vetting software suppliers.

Still, the director of the US Cybersecurity and Infrastructure Security Agency, Jen Easterly, said it was important that so many countries put their names to the idea that AI systems needed to put safety first.

"This is the first time that we have seen an affirmation that these capabilities should not just be about cool features and how quickly we can get them to market or how we can compete to drive down costs," Easterly said, adding that the guidelines represented "an agreement that the most important thing that needs to be done at the design phase is security".

The agreement is the latest in a series of initiatives – few of which carry teeth – by governments around the world to shape the development of AI, whose weight is increasingly being felt in industry and society at large. The United Kingdom held a summit on AI late last month.

In addition to the United States and Britain, the 18 countries that signed on to the new guidelines include Germany, Italy, the Czech Republic, Estonia, Poland, Australia, Chile, Israel, Nigeria and Singapore.

The framework deals with questions of how to keep AI technology from being hijacked by hackers and includes recommendations such as only releasing models after appropriate security testing.

It does not tackle thorny questions around the appropriate uses of AI, or how the data that feeds these models is gathered.

The rise of AI has fed a host of concerns, including the fear that it could be used to disrupt the democratic process, turbocharge fraud or lead to dramatic job loss, among other harms.

Europe is ahead of the United States on regulations around AI, with lawmakers there drafting AI rules. France, Germany and Italy also recently reached an agreement on how artificial intelligence should be regulated that supports “mandatory self-regulation through codes of conduct” for so-called foundation models of AI, which are designed to produce a broad range of outputs.

The Biden administration has been pressing lawmakers for AI regulation, but a polarized US Congress has made little headway in passing effective regulation.

The White House sought to reduce AI risks to consumers, workers and minority groups while bolstering national security with a new executive order in October.

<https://www.theguardian.com/technology/2023/nov/27/ai-safety-pact-us-uk>

**11.** According to the text, the 18 countries concur that AI developers

- a) must prioritize safety, safeguarding customers and the public from potential abuse in design and deployment.
- b) should avoid safety, safeguarding customers and the public from potential abuse in design and deployment.
- c) may not prioritize safety, safeguarding customers and the public from potential abuse in design and deployment.
- d) must not prioritize safety, safeguarding customers and the public from potential abuse in design and deployment.
- e) must prioritize safety, safeguarding customers and the public from potential aid in design and deployment.

**12.** According to the first paragraph, it is possible to state that

- a) Every single country has its position over AI, so it's hard to get into an agreement.
- b) some previous agreements had already been made about AI.
- c) there are no signs that companies have to change their AI systems.
- d) agreements are restricted to European countries.
- e) at least fourteen countries are involved in the agreement.

**13.** In relation to some specificities about the mentioned agreement, it is NOT possible to state that

- a) countries do not have to obey the agreement.
- b) countries are controlling the misconduct over AI systems.
- c) there is manipulation protection.
- d) it is responsible for banning bad supplier.
- e) it is making data safer.

**14.** Read the paragraph below.

Still, the director of the US Cybersecurity and Infrastructure Security Agency, Jen Easterly, said it was important that so many countries put their names to the idea that AI systems needed to put safety first.

Choose the correct statement.

- a) DIRECTOR and PRINCIPAL are antonyms.
- b) SAFETY and SECURITY have similar ideas.
- c) IMPORTANT and KEY are antonyms.
- d) IDEA and SYSTEMS are adjectives.
- e) SAID and NEEDED are in the Simple Present.

**15.** Read the following paragraph.

“This is the first time that we have seen an affirmation that these capabilities should not just be about cool features and how quickly we can get them to market or how we can compete to drive down costs,” Easterly said, adding that the guidelines represented “an agreement that the most important thing that needs to be done at the design phase is security”.

According to the paragraph, it is possible to state that

- a) SHOULD could be replaced by MUST.
- b) In “we can get them”, CAN could be replaced by SHOULD.
- c) In, “how we can compete to drive down costs”, CAN could be replaced by BE ABLE TO.
- d) NEEDS TO could be replaced by OUGHT TO.
- e) In “we have seen”, HAVE could be replaced by HAVE TO.

**16.** Read the paragraph below.

The agreement is the latest in a series of initiatives – few of which carry teeth – by governments around the world to shape the development of AI, whose weight is increasingly being felt in industry and society at large. The United Kingdom held a summit on AI late last month.

According to the paragraph, it is possible to state that industry and society

- a) Feel the influence of the development of AI.
- b) Shouldn’t feel the interference of AI.
- c) May not sense AI in society.
- d) Miss the influence of the development of AI.
- e) Lack the interference of AI

**17.** Read the paragraph below.

In addition to the United States and Britain, the 18 countries that signed on to the new guidelines include Germany, Italy, the Czech Republic, Estonia, Poland, Australia, Chile, Israel, Nigeria and Singapore.

The words IN ADDITION TO present similar meaning to

- a) However
- b) Therefore
- c) Although
- d) Furthermore
- e) Hence

18. Read the paragraph below.

The framework deals with questions of how to keep AI technology from being hijacked by hackers and includes recommendations such as only releasing models after appropriate security testing.

Choose the correct option, according to the paragraph above.

- a) DEAL and MANAGE express different ideas.
- b) HIJACK and KIDNAP do not have similar ideas.
- c) RECOMMENDATION and SUGGESTION have similar idea.
- d) RELEASE and LIBERATE are antonym.
- e) TRIAL and TESTING are antonyms.

19. Read the paragraph below.

It does not tackle thorny questions around the appropriate uses of AI, or how the data that feeds these models is gathered.

The word TACKLE could be replaced by

- a) stroll
- b) Propose
- c) Shift
- d) Alter
- e) confront

20. Read the sentence below.

The Biden administration has been pressing lawmakers for AI regulation, but a polarized US Congress has made little headway in passing effective regulation.

The word BUT could be replaced by

- a) Indeed
- b) Nevertheless
- c) Moreover
- d) Besides
- e) In spite of

### CONHECIMENTOS ESPECÍFICOS: ENGENHARIA DE PRODUÇÃO

*João Márcio Feitosa*

21. A evolução do MRP, ao longo das décadas, trouxe avanços significativos à gestão da produção. Ainda sobre o MRP I, é considerada uma entrada, exceto:

- a) Programa Mestre de Produção
- b) Lista de Materiais
- c) Dados sobre a situação de estoque
- d) Dados sobre transações de estoque
- e) Pedidos de peças de reposição

22. As estratégias Chase e Level são duas abordagens distintas em relação à gestão de produção e demanda em um ambiente de negócios. Com relação a essas estratégias, julgue os itens abaixo e assinale a alternativa correta.

- I) Na estratégia Chase, as variações na demanda são absorvidas por ajustes nos níveis de produção;
- II) Na estratégia Level, pode resultar em níveis de estoque mais elevados, pois a produção não é ajustada para corresponder à demanda flutuante.
- III) Em relação aos custos, a estratégia Chase busca minimizar variações nos custos de mão-de-obra direta, mas pode resultar em custos mais altos relacionados a estoques.

- a) Somente I
- b) I, II e III
- c) II e III
- d) I e II
- e) I e III



**23.** Quanto ao plano mestre de produção, uma das ferramentas utilizadas como forma de otimização na gestão da produção, pode ser dividido em quatro seções: congelada, firme, cheia e aberta. Quanto a seção cheia, pode-se afirmar que:

- a) Desloca-se um pedido colocando outro na frente
- b) Podem incorrer pequenas mudanças
- c) O efeito sobre a satisfação do cliente é incerto
- d) É nessa seção que os pedidos comumente são encaixados
- e) Não pode ser modificada.

**24.** Considere uma máquina em uma linha de produção que opera continuamente. Durante um período de 6 meses (180 dias), houve um total de 5 falhas na máquina, resultando em tempos de inatividade totais de 30 horas. Com base nessa situação, a disponibilidade dessa máquina é de(considere somente até a terceira casa decima):

- a) 99,1%
- b) 99,2%
- c) 99,3%
- d) 99,4%
- e) 99,5%

**25.** Considere um subsistema de produção formado por 4 elementos (A, B, C e D) ligados em redundância. Também é dada a confiabilidade individual dos 4 elementos como sendo 0,92, 0,94; 0,96 e 0,99, respectivamente. Com base nessas informações, a confiabilidade do subsistema de produção corresponde a aproximadamente:

- a) 0,821
- b) 0,901

c) 0,944

d) 0,986

e) 0,999

**26.** Em um cenário complexo de otimização de arranjos físicos, um proprietário de um restaurante self-service decidiu implantar um layout de forma a otimizar o processo em seu estabelecimento. Nesse caso, o arranjo físico mais adequado, em relação aos clientes, é:

a) Por produto

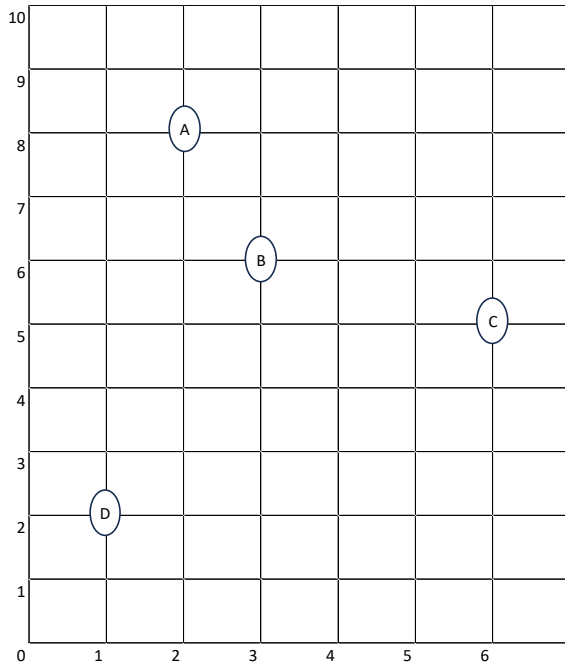
b) Funcional

c) Celular

d) por Projeto

e) Espacial

27. Um gestor de produção está analisando várias localizações geográficas no intuito de decidir onde será a nova filial da empresa XYZ. As opções pré-selecionadas, A, B, C e D, estão como na figura abaixo.

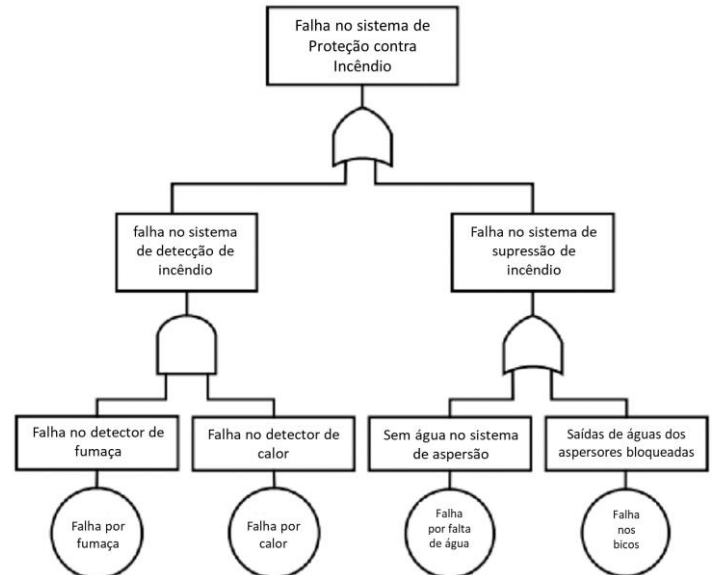


A quantidade de demanda para cada localização, em toneladas, é  $A = 25$ ,  $B = 18$ ,  $C = 30$  e  $D = 21$ .

Com base no método do centro de gravidade, a filial deverá ser instalada no local de coordenadas (considere até a segunda casa decimal):

- a) 3,24 e 4,31
- b) 3,24 e 5,31
- c) 3,16 e 5,14
- d) 3,16 e 4,14
- e) 3,32 e 5,31

28. Considere a árvore de falhas (FTA) abaixo para resolver a questão.



Analisando essa ferramenta, o gestor da manutenção observou que:

- a) Se o sistema de detecção de incêndio falhou, houve falha no detector de fumaça ou no detector de calor.
- b) Se o sistema de supressão de incêndio falhou, estava sem água no sistema de aspersão e as saídas de águas dos aspersores estavam bloqueadas.
- c) Uma vez que ocorra falha no sistema de proteção contra incêndio ou houve falha no sistema de detecção de incêndio ou no sistema de supressão de incêndio.
- d) A falha por fumaça é um dos motivos que, apenas por si próprio, já representa falha no sistema de detecção de incêndio.
- e) Não se pode definir que houve uma falha apenas pela FTA

**29.** Considere que a empresa XYZ S.A. está analisando dois projetos, A e B, para decidir em qual investir, visto que só possui capital para um desses. O projeto A tem investimento inicial em R\$ 45.000 reais e fluxos de caixa para o mês 1 de R\$ 35.000 e para o mês 2 de R\$ 37.000. O projeto B tem investimento inicial de R\$ 75.000 e fluxos de caixa para o mês 1 de R\$ 60.000 e para o mês 2 de R\$ 50.673. Sabendo que a TMA é de 10% e que, durante esse período (2 meses), há uma inflação de 10% ao mês, é correto afirmar que

- a) O projeto mais vantajoso é o projeto A que apresenta um VPL de R\$ 27.000
- b) O projeto mais vantajoso é o projeto A que apresenta um VPL de, aproximadamente, R\$ 17.397
- c) O projeto mais vantajoso é o projeto A que apresenta um VPL de, aproximadamente, R\$ 9.197
- d) Não há diferença, do ponto de vista do VPL, entre o projeto A e o projeto B.
- e) O projeto mais vantajoso é o projeto B.

**30.** O tipo de projeto que tem como objetivo encontrar novas oportunidades, trazer soluções para uma empresa/organização que já existe e/ou construir um novo negócio é o:

- a) Social
- b) Pessoal
- c) Cultural
- d) Empresarial
- e) Pesquisa

**31.** Em relação a gestão de projetos, a criação da estrutura analítica do projeto durante a fase de gerenciamento:

- a) de integração de projetos
- b) de escopo do projeto
- c) de cronograma
- d) de custos
- e) da qualidade

**32.** Em gestão de projetos, o Sprint Backlog corresponde a:

- a) uma lista estruturada em ordem de prioridades que deve ser desenvolvida pela equipe. Sua forma pode apresentar variações de acordo com cada time, com base nas definições de qual a melhor forma de estruturar as informações, porém o mais comum é o uso de stories.
- b) é o conjunto de atividades e itens que foram selecionados para serem implementados durante a execução da sprint
- c) é framework que visa dar suporte na manutenção e no desenvolvimento de produtos e projetos complexos
- d) encontros diários através de reuniões curtas que devem ser realizadas entre 10 e 15 minutos
- e) o cliente ou um representante definido por ele, cuja atribuição principal é acompanhar se o projeto está desenvolvido com base no resultado esperado.

33. Utilize a tabela abaixo para resolver a questão.

	PREVISTO	REALIZADO
JANEIRO	4000	3900
FEVEREIRO	4200	4000
MARÇO	3900	3800
ABRIL	4050	4000
MAIO		3800
JUNHO		3700
JULHO		4100
AGOSTO		3900

Utilizando a técnica de amortização exponencial simples, considerando  $\alpha = 0,2$ , a previsão para o mês de agosto será:

- a) 4040
- b) 3992
- c) 3933,6
- d) 3966,88
- e) 4000

34. Sobre o Lote Econômico de Compra, podemos afirmar que:

- a) Admite que os recursos financeiros são limitados
- b) Custos de armazenagem são diferentes dos custos de pedido
- c) O custo não poderá ser negativo ou nulo

d) Leva em consideração espaço disponível de armazenagem

e) A fórmula se baseia na estabilidade do preço, ou seja, preço fixo.

35. Em relação a logística 4.0, a abordagem que utiliza algoritmos de machine learning e análise de dados para antecipar demandas e necessidades na cadeia de suprimentos é a:

- a) Logística Preventiva
- b) Logística Preditiva
- c) Logística Autônoma
- d) Logística Conectada
- e) Logística Verde 4.0

36. Em um contexto de logística digital, as inovações tecnológicas desempenham papéis essenciais em diferentes fases do processo logístico. Em relação aos temas de Armazenagem e Gerenciamento de Estoque Digital, Transporte e Roteirização Inteligente, assim como Última Milha e Entregas Inteligentes, qual das seguintes alternativas melhor descreve a tecnologia específica para cada área?

- a) Chatbots e Inteligência Artificial para Atendimento ao Cliente no Transporte Inteligente
- b) Redes Neurais Artificiais para Otimização de Rotas na Armazenagem Digital
- c) Veículos Autônomos para Entregas na Última Milha
- d) Realidade Virtual na Simulação de Rotas na Roteirização Inteligente
- e) Blockchain para Auditoria de Estoque Digital

**37.** É uma estrutura, geralmente feita de metal, em que as prateleiras são dispostas inclinadas para que as caixas possam deslizar. É mais aplicado ao armazenamento de itens leves e pequenos. A definição refere-se a:

- a) Racks
- b) Mezanino
- c) Sistema de carrossel
- d) Porta-paletes
- e) Flow Rack

**38.** Quanto as eras da qualidade, a que o foco deixa de ser o produto e passa a ser o processo produtivo é a:

- a) Era da inspeção;
- b) Era do controle estatístico
- c) Era da garantia de qualidade
- d) Era do sistema de qualidade
- e) Gestão da qualidade total

**39.** Quanto as eras da qualidade, a que o "cliente determina o nível de qualidade" é a:

- a) Era da inspeção;
- b) Era do controle estatístico
- c) Era da garantia de qualidade
- d) Era do sistema de qualidade
- e) Gestão da qualidade total

**40.** Quanto aos custos da qualidade, o custo de condução de pesquisas junto a consumidores e de auditoria da qualidade está relacionado a:

- a) Prevenção
- b) Avaliação
- c) Falha Interna
- d) Falha Externa
- e) Distribuição

**41.** Quanto aos custos da qualidade, o custo de controle de processo por meio de Controle Estatístico do Processo está relacionado a:

- a) Prevenção
- b) Avaliação
- c) Falha Interna
- d) Falha Externa
- e) Distribuição

**42.** Quanto aos custos da qualidade, o custo de falta de concentração decorrente de tempo gasto na correção de erros está relacionado a:

- a) Prevenção
- b) Avaliação
- c) Falha Interna
- d) Falha Externa
- e) Distribuição

**43.** Quanto aos custos da qualidade, o custo de garantia está relacionado a:

- a) Prevenção
- b) Avaliação
- c) Falha Interna
- d) Falha Externa
- e) Distribuição

**44.** Quanto as abordagens da qualidade, uma delas menciona que um produto ou serviço possui excelência com base em sua relação subjetiva com algum padrão. A capacidade de determinar que o relacionamento subjetivo só pode ser desenvolvido através da experiência. Essa abordagem é a:

- a) Transcendental
- b) Baseada no Produto
- c) Baseada no Usuário
- d) Baseada na Produção
- e) Baseada no Valor

**45.** Ao longo de seu trabalho, o pensamento de Philip Crosby foi consistentemente caracterizado por quatro absolutos. Não é considerado um desses absolutos o que está expresso na alternativa:

- a) A definição de qualidade é conformidade com os requisitos.
- b) O sistema de qualidade é a prevenção.
- c) O padrão de desempenho é zero defeitos.
- d) A medição da qualidade é o preço da não conformidade ou "a qualidade é medida pelo custo da não qualidade"

e) Melhorar constantemente o sistema de produção e serviço para aprimorar a qualidade e reduzir o desperdício

**46.** Em relação as escolas do pensamento Estratégico, há uma que se destaca por mencionar que utilização da Análise SWOT como ferramenta de formulação estratégica. Essa escola é a:

- a) Planejamento
- b) Posicionamento
- c) Design
- d) Empreendedora
- e) Cognitiva

**47.** Governança corporativa é um sistema de valores e conceitos que visa manter as boas relações entre as organizações, os acionistas, os conselhos de administração, órgãos de fiscalização, ou seja, todas as partes interessadas, é composta por uma lista de princípios que incentivam a sua boa prática. É norteadas por quatro princípios, um deles menciona que deve haver a disponibilização para as partes interessadas das informações que esses interessem, e não apenas as informações que sejam requisitadas por lei, podendo ter foco, mas não se restringindo ao desempenho financeiro. Esse princípio é o da:

- a) Transparência
- b) Prestação de Contas
- c) Responsabilidade Corporativa
- d) Equidade
- e) Qualidade

**48.** Segundo Leifer (2002), a inovação radical é definida não pelas suas certezas, mas sim pelas suas Incertezas, estas que podem ocorrer no processo ou no produto, uma delas está relacionada ao capital necessário para o projeto, além do que foi definido anteriormente em orçamentos e em reuniões orçamentárias, já que muitas vezes algo desenvolvido tão rápido acaba por necessitar de mais recurso que o planejado. Essa incerteza é a:

- a) Técnica
- b) de Mercado
- c) Organizacional
- d) de Recursos
- e) De valores

**49.** A inovação em modelo de negócios atualmente é quase que inteiramente baseada no conceito do BMC (Business Model Canvas), criado por Osterwalder e Pigneur (2010), que possui nove dimensões que englobam os três princípios basilares que definem e justificam um modelo de negócio: Criação de Valor, Entrega de Valor e Captura de valor. Quanto a Criação de Valor, esse está relacionado a como o valor vai ser gerado, qual a proposta de valor da empresa, o produto, o serviço. Aqui se encaixam três dimensões:

- a) Atividades-chave, Recursos-chave e Parcerias-chave
- b) Canais, Clientes e Segmentos de Mercado
- c) Custos, Fontes de Receita e Relacionamento com o Cliente
- d) Estrutura de Custos, Fontes de Receita e Segmentos de Mercado
- e) Atividades-chave, Canais e Relacionamento com o Cliente

**50.** Após a formulação de um problema, a ser resolvido por PO, a próxima etapa é construir um modelo adequado para representá-lo. Um modelo é uma representação razoavelmente simplificada de uma situação do mundo real. Um desses modelos menciona que utiliza um conjunto de propriedades para representar outro conjunto de propriedades que um sistema em estudo possui. Exemplo: uma rede de tubulações de água para representar o fluxo de corrente em uma rede ou gráficos elétricos, organogramas e assim por diante. Esse modelo é o

- a) Modelo Icônico
- b) Modelo Analógico ou Esquemático
- c) Modelo Matemático
- d) Modelo Estático
- e) Modelo Dinâmico

**51.** A programação linear (PL) pode ser usada para problemas de otimização se as seguintes condições forem atendidas, exceto:

- a) Deve haver uma função objetiva bem definida
- b) Deve haver restrições na função objetivo
- c) Deve haver um curso de ação alternativo
- d) Outro requisito necessário é prescindibilidade que as variáveis de decisão sejam interrelacionadas e não-negativas
- e) Os recursos devem ser limitados

52. Uma fábrica produz dois tipos de produtos, A e B, que contribuem para o lucro da empresa. Cada unidade de A gera um lucro de R\$ 40,00, enquanto cada unidade de B gera R\$ 30,00 de lucro. A produção de ambos os produtos envolve dois tipos de recursos: matéria-prima e mão de obra. Cada unidade de A requer 2 unidades de matéria-prima e 3 horas de mão de obra, enquanto cada unidade de B requer 3 unidades de matéria-prima e 2 horas de mão de obra.

A empresa tem à disposição 120 unidades de matéria-prima e 90 horas de mão de obra por dia para a produção desses produtos. Para maximizar o lucro diário, quantas unidades de A e B a empresa deve produzir?

- a) 30 unidades de A e 20 unidades de B, Lucro máximo de R\$ 1.500,00
- b) 6 unidades de A e 36 unidades de B, Lucro máximo de R\$ 1.200,00
- c) 15 unidades de A e 25 unidades de B, Lucro máximo de R\$ 1.200,00
- d) 25 unidades de A e 15 unidades de B, Lucro máximo de R\$ 1.200,00
- e) 10 unidades de A e 20 unidades de B, Lucro máximo de R\$ 1.000,00

**CONHECIMENTOS ESPECÍFICOS:  
MATEMÁTICA FINANCEIRA, ANÁLISE DE  
INVESTIMENTOS, PROBABILIDADE E  
ESTATÍSTICA**

*Carlos Henrique*

53. Maria adquiriu uma moto a ser paga pelo Sistema Price de Amortização. Ao final do 12º mês ele ainda deve R\$ 14.696,13. Sabendo-se que a taxa de juros do empréstimo é de 2% ao mês e que a prestação tem o valor de R\$ 777,00, o saldo devedor, após o pagamento da próxima prestação, será de:

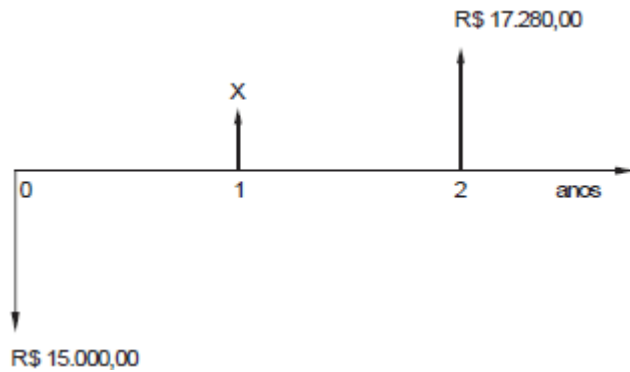
- a) R\$ 14.000,00.
- b) R\$ 14.147,53.
- c) R\$ 14.198,84.
- d) R\$ 14.213,05.
- e) R\$ 14.322,01.

54. Uma dívida decorrente de um empréstimo deverá ser liquidada por meio de 120 prestações mensais e consecutivas, vencendo a primeira um mês após a data do empréstimo. Considerando que foi utilizado o Sistema de Amortização Constante (SAC) a uma taxa de 2% ao mês, verifica-se que o valor da última prestação é igual a R\$ 1.275,00. A prestação da 50ª prestação, é

- a) R\$ 3.100,00
- b) R\$ 3.050,00
- c) R\$ 3.025,00
- d) R\$ 3.000,00
- e) R\$ 3.075,00



55. Considere o fluxo de caixa abaixo, que se refere a um projeto cujo desembolso inicial foi de R\$ 15.000,00.



A uma taxa de atratividade de 20% ao ano, o índice de lucratividade do projeto tem valor de 1,6. Nessas condições, o valor de X é

- a) R\$ 14.600,00
- b) R\$ 15.000,00
- c) R\$ 14.800,00
- d) R\$ 14.400,00
- e) R\$ 14.200,00

56. Calcule a probabilidade de fracasso

- a) 20%
- b) 60%
- c) 70%
- d) 75%
- e) 80%

57. Calcule o valor de  $F(1)$ , onde F é a função distribuição acumulada de probabilidade

- a) 89,6%
- b) 91,2%
- c) 88,4%
- d) 92,4%
- e) 86,8%

58. A tabela apresentada mostra as frequências absolutas das observações de uma variável X em uma amostra de tamanho igual a 200. Nesse caso, se  $M_0$  representa a moda da amostra,  $M_D$ , a mediana amostral e  $M_E$ , a média aritmética, então o produto  $M_0 \times M_D \times M_E$  será igual a:

- a) 80
- b) 27
- c) 56
- d) 60
- e) 64

**CONHECIMENTOS ESPECÍFICOS:  
CONTABILIDADE GERENCIAL E DE CUSTOS***Silvio Sande*

59. Em relação à contabilidade gerencial, analise as afirmativas.

- I. Direcionada para a administração da empresa, procura suprir-se de informações adequadas, de maneira válida e efetiva no modelo decisório do administrador.
- II. Utiliza, em suas aplicações, além do conhecimento contábil, o conhecimento de outras áreas, como, por exemplo, administração da produção, estrutura organizacional e economia.
- III. Os princípios contábeis são obrigatórios e a contabilidade gerencial, assim como qualquer outro ramo da ciência contábil, está sujeita a seus preceitos.
- IV. O objetivo dos relatórios emitidos pela contabilidade gerencial é apenas facilitar a análise financeira dos usuários externos.

Estão corretas as afirmativas

- a) I e II, apenas.
- b) II e III, apenas.
- c) III e IV, apenas.
- d) I, II e III, apenas.
- e) I, II, III e IV.

60. Assinale a opção que apresenta corretamente as terminologias utilizadas na Contabilidade de Custos para as definições discriminadas a seguir, respectivamente.

- I - Gasto ativado em função de sua vida útil ou de benefícios atribuíveis a futuro(s) período(s).
  - II - Compra de um produto ou serviço qualquer, que gera sacrifício financeiro para a entidade, sacrifício esse representado por entrega ou promessa de entrega de ativos.
  - III - Pagamento resultante da aquisição do bem ou serviço.
  - IV - Bem ou serviço consumido direta ou indiretamente para a obtenção de receitas.
  - V - Gasto relativo a bem ou serviço utilizado na produção de outros bens ou serviços.
- a) Investimento, Gasto, Desembolso, Perda e Custo.
  - b) Gasto, Investimento, Despesa, Desembolso e Perda.
  - c) Investimento, Gasto, Desembolso, Custo e Perda.
  - d) Despesa, Desembolso, Investimento, Gasto e Custo.
  - e) Investimento, Gasto, Desembolso, Despesa e Custo.

61. Observe os dados da tabela a seguir.

Gastos	R\$
Mão-de-Obra Indireta	3.000,00
Matéria-prima consumida	10.400,00
Comissões sobre vendas	600,00
Energia elétrica consumida na fábrica	2.900,00
Mão-de-Obra Direta	5.200,00
Despesas com Publicidade	2.400,00

Quais serão os valores do custo primário e do custo de transformação, respectivamente?

- a) 8.100,00 e 18.600,00.
- b) 15.600,00 e 11.100,00.
- c) 16.400,00 e 10.300,00.
- d) 18.600,00 e 11.100,00.
- e) 21.500,00 e 3.000,00.

**62.** Sabendo que a empresa Industrial S2 utiliza o Custeio por Absorção, o custo unitário da produção do período foi

- a) R\$ 13,00.
- b) R\$ 15,00.
- c) R\$ 34,00.
- d) R\$ 41,00.
- e) R\$ 51,00.

**63.** Em junho de 2022, o ponto de equilíbrio contábil da empresa Industrial S2, em quantidade, foi

- a) 323.
- b) 400.
- c) 280.
- d) 306.
- e) 347.

**CONHECIMENTOS ESPECÍFICOS: LEI Nº  
13.303/2016 E LEI COMPLEMENTAR  
Nº123/2006**

*Antônio Daud*

**64.** Segundo dispõe a Lei das Estatais (Lei 13.303/2016), a quantidade de membros do Conselho de Administração será definida no estatuto da empresa, devendo possuir:

- a) entre 7 e 11 membros.
- b) entre 3 e 5 membros.
- c) mínimo de 3 membros, sem limitação máxima.
- d) entre 8 e 12 membros.
- e) no mínimo 24 membros.

**65.** Assinale a alternativa que NÃO apresenta óbice para indicação a cargo de administrador de empresa estatal, segundo dispõe expressamente a Lei 13.303/2016:

- a) pessoa que exerceu cargo em organização sindical, tendo se desligado há 24 meses.
- b) pessoa que tenha ou possa ter qualquer forma de conflito de interesse com a pessoa político-administrativa controladora da estatal ou com a própria entidade.
- c) de pessoa que atuou, nos últimos 36 meses, em trabalho vinculado à realização de campanha eleitoral.
- d) de dirigente estatutário de partido político.
- e) de titular de mandato no Poder Legislativo de qualquer ente da federação, licenciado do cargo.

**66.** Assinale, entre as alternativas abaixo, uma característica das empresas públicas:

- a) entidade dotada de personalidade jurídica de direito privado, criada por lei e com patrimônio próprio.
- b) entidade dotada de personalidade jurídica de direito privado, cujo capital social é integralmente detido pela União, pelos Estados, pelo Distrito Federal ou pelos Municípios.
- c) entidade dotada de personalidade jurídica de direito privado, cujas ações com direito a voto pertençam em sua maioria à União, aos Estados, ao Distrito Federal, aos Municípios ou a entidade da administração indireta.
- d) entidade constituída sempre sob a forma de sociedade anônima, cujo capital social é integralmente detido pela União, pelos Estados, pelo Distrito Federal ou pelos Municípios.
- e) poderá lançar debêntures ou outros títulos ou valores mobiliários, conversíveis em ações.

**67.** Marque, entre as alternativas abaixo, aquela que cita corretamente exemplo de sobrepreço, segundo definido na Lei 13.303/2016 (Lei de responsabilidade das estatais):

- a) alterações no orçamento de obras que causem o desequilíbrio econômico-financeiro do contrato em favor da empresa contratada.
- b) alterações de cláusulas financeiras que gerem recebimentos contratuais antecipados.
- c) medição de quantidades superiores às efetivamente executadas ou fornecidas.
- d) deficiência na execução de obras que resulte em diminuição da qualidade.
- e) preços contratados manifestamente superiores aos preços referenciais de mercado.

**68.** No que se refere às licitações regidas pela Lei 13.303/2016, assinale a alternativa correta:

- a) O critério de seleção do fornecedor consistente na “técnica e preço” encontra amparo na Lei 13.303/2016, havendo limitação de 50% para o percentual mais relevante, na ponderação entre a nota técnica e a nota de preço.
- b) É inexigível a licitação nos casos em que as empresas estatais estejam escolhendo parceiro, de maneira associada às suas características particulares, vinculada a oportunidades de negócio definidas e específicas, justificada a inviabilidade de procedimento competitivo.
- c) O orçamento da licitação não será sigiloso nas situações em que for adotado, como critério de seleção do fornecedor, o tipo “maior desconto”.
- d) Os dados sobre licitações e contratos das empresas estatais, com exceção dos preços pagos, devem constar de banco de dados eletrônico, atualizado e com acesso em tempo real aos órgãos de controle.
- e) É dispensada a licitação para a transferência de bens a órgãos e entidades da administração pública, inclusive quando efetivada mediante permuta.

**69.** Em relação à participação de micro e pequenas empresas em licitações públicas, segundo dispõe a LC 123/2006, é INCORRETO afirmar que:

- a) A comprovação de regularidade fiscal e trabalhista das microempresas e das empresas de pequeno porte somente será exigida para efeito de assinatura do contrato.
- b) As microempresas e as empresas de pequeno porte deverão apresentar toda a documentação exigida para efeito de comprovação de regularidade fiscal e trabalhista, mesmo que esta apresente alguma restrição.

- c) Havendo alguma restrição na comprovação da regularidade fiscal e trabalhista, será assegurado o prazo de cinco dias úteis, cujo termo inicial corresponderá ao momento em que o proponente for declarado vencedor do certame, prorrogável por igual período .
- d) Havendo alguma restrição na comprovação da regularidade fiscal e trabalhista, será assegurado o prazo de cinco dias úteis, cujo termo inicial corresponderá ao momento em que o proponente for declarado vencedor do certame, vedada sua prorrogação, no caso do pregão.
- e) A não-regularização da documentação no prazo implicará decadência do direito à contratação, sem prejuízo das sanções legalmente previstas.

**70.** Nas licitações será assegurada, como critério de desempate, preferência de contratação para as microempresas e empresas de pequeno porte, considerando-se como empate aquelas situações em que as propostas apresentadas pelas microempresas e empresas de pequeno porte sejam iguais ou até:

- a) 10% superiores à proposta mais bem classificada, em qualquer modalidade licitatória.
- b) 5% superiores à proposta mais bem classificada, em qualquer modalidade licitatória.
- c) 10% superiores ao melhor preço, no caso do pregão.
- d) 5% superiores ao melhor preço, no caso do pregão.
- e) 8% superiores à proposta mais bem classificada, em licitações eletrônicas.

**Gabarito: D**

**Comentários:** A alternativa (D) está correta, tendo em vista o empate ficto previsto na lei para o pregão:

LC 123/2006, Art. 44 - Nas licitações será assegurada, como critério de desempate, preferência de

contratação para as microempresas e empresas de pequeno porte.

§ 1º Entende-se por empate aquelas situações em que as propostas apresentadas pelas microempresas e empresas de pequeno porte sejam iguais ou até 10% (dez por cento) superiores à proposta mais bem classificada.

§ 2º Na modalidade de pregão, o intervalo percentual estabelecido no § 1º deste artigo será de até 5% (cinco por cento) superior ao melhor preço.

## NÃO É ASSINANTE?

*Confira nossos planos, tenha acesso a milhares de cursos e participe gratuitamente dos projetos exclusivos. Clique no link!*

<https://bit.ly/Estrategia-Assinaturas>

## CONHEÇA NOSSO SISTEMA DE QUESTÕES

*Estratégia Questões nasceu maior do que todos os concorrentes, com mais questões cadastradas e mais soluções por professores. Clique no link e conheça!*

<https://bit.ly/Sistemas-de-Questões>

---