



Simulado Final **MME**

ADMINISTRADOR - PÓS-EDITAL

Simulado

Simulado Final MME (Administrador)

Nome: _____

INFORMAÇÕES SOBRE O SIMULADO

- 1 - Este simulado conta com questões focadas no concurso MME (Administrador);
- 2 - A prova contém itens que abordam conhecimentos cobrados no edital do concurso;
- 3 - As questões são inéditas e foram elaboradas pelos nossos professores com base no perfil da banca organizadora;
- 4 - Os participantes têm das **8:00** às **13:30** para responder às questões e preencher o Gabarito Eletrônico;
- 5 - O link para preencher o formulário com seu gabarito está localizado logo abaixo destas informações;

PREENCHA SEU GABARITO

<https://bit.ly/Simulado-MME-Administrador-11-11>

01 - CE	16 - CE	31 - CE	46 - CE	61 - CE	76 - CE	91 - CE	106 - CE
02 - CE	17 - CE	32 - CE	47 - CE	62 - CE	77 - CE	92 - CE	107 - CE
03 - CE	18 - CE	33 - CE	47 - CE	63 - CE	78 - CE	93 - CE	108 - CE
04 - CE	19 - CE	34 - CE	49 - CE	64 - CE	79 - CE	94 - CE	109 - CE
05 - CE	20 - CE	35 - CE	50 - CE	65 - CE	80 - CE	95 - CE	110 - CE
06 - CE	21 - CE	36 - CE	51 - CE	66 - CE	81 - CE	96 - CE	111 - CE
07 - CE	22 - CE	37 - CE	52 - CE	67 - CE	82 - CE	97 - CE	112 - CE
08 - CE	23 - CE	38 - CE	53 - CE	68 - CE	83 - CE	98 - CE	113 - CE
09 - CE	24 - CE	39 - CE	54 - CE	69 - CE	84 - CE	99 - CE	114 - CE
10 - CE	25 - CE	40 - CE	55 - CE	70 - CE	85 - CE	100 - CE	115 - CE
11 - CE	26 - CE	41 - CE	56 - CE	71 - CE	86 - CE	101 - CE	116 - CE
12 - CE	27 - CE	42 - CE	57 - CE	72 - CE	87 - CE	102 - CE	117 - CE
13 - CE	28 - CE	43 - CE	58 - CE	73 - CE	88 - CE	103 - CE	118 - CE
14 - CE	29 - CE	44 - CE	59 - CE	74 - CE	89 - CE	104 - CE	119 - CE
15 - CE	30 - CE	45 - CE	60 - CE	75 - CE	90 - CE	105 - CE	120 - CE

LÍNGUA PORTUGUESA*Suellen Borges*

Texto 01

O pré-sal é uma sequência de rochas sedimentares formadas há mais de 100 milhões de anos com a separação do antigo continente Gondwana nos atuais continentes sul-americano e africano.

Entre os dois atuais continentes foram formadas grandes depressões, que deram origem a grandes lagos. Nas regiões mais profundas destes lagos acumularam-se grandes quantidades de matéria orgânica oriundas, principalmente, de algas microscópicas. Esta matéria orgânica, misturada a sedimentos, formou as rochas geradoras de óleo e gás do pré-sal. Após um processo que envolve altas temperaturas e pressões, a matéria orgânica transformou-se em óleo e gás, em um processo denominado geração.

Já nas partes mais rasas, em grandes ilhas lacustres, depositaram-se muitas conchas calcáreas (as coquinas) e posteriormente acumularam-se depósitos de estromatólitos, tipos de algas que formam rochas calcáreas. Estes dois tipos de depósitos constituem os principais reservatórios do pré-sal.

Após a deposição das camadas de estromatólitos, os grandes lagos foram conectados aos oceanos, passando de sistemas lacustres a sistema marinho restrito, que ocasionou a formação de um extenso golfo. Devido ao clima árido predominante naquele tempo (o Aptiano), a evaporação intensa da água marinha, que invadiu estas depressões lacustres, propiciou a acumulação de sais, o que resultou na espessa camada de sal que funcionou como um selo ao impedir que o petróleo escapasse e chegasse à superfície.

Fonte: <Pré-Sal Petróleo S.A. PPSA - (presalpetroleo.gov.br)> Acesso em fev 2022 (ADAPTADO)

Julgue os próximos itens, relativos aos sentidos e aos aspectos linguísticos do texto 01.

01. No primeiro parágrafo do texto, a preposição “com” exprime valor semântico causal.

02. A palavra “que”, no primeiro período do segundo parágrafo, pode ser substituída por “os quais”, sem prejuízo da correção gramatical do texto.

03. No primeiro período do segundo parágrafo, os termos “os dois atuais” comportam-se sintaticamente como partículas acessórias.

04. A correção gramatical do texto seria prejudicada caso, no trecho “acumularam-se”, a forma pronominal “se” fosse deslocada para antes da forma verbal, escrevendo-se “se acumularam”.

05. Depreende-se do texto que complexos processos físico-químicos derivaram o óleo e o gás encontrados na parte mais profunda dos lagos do pré-sal, correspondendo a abundantes substâncias orgânicas advindas de algas microscópicas.

06. No segundo período do terceiro parágrafo, a forma pronominal “Estes” tem caráter remissivo e anafórico, podendo ser substituída por “Esses”, sem prejuízo da correção gramatical do trecho.

07. No segundo período do terceiro parágrafo, a forma pronominal “Estes” tem como referentes os termos “ilhas lacustres”, “conchas calcáreas” e “estromatólitos”.

08. A correção gramatical do texto seria prejudicada caso, no trecho “depositaram-se”, no terceiro parágrafo, a forma pronominal “se” fosse deslocada para antes da forma verbal, escrevendo-se “se depositaram”.

09. No trecho inicial do terceiro parágrafo, o vocábulo “já” tem valor temporal.

10. No primeiro período do terceiro parágrafo, a palavra “Já” assume papel adverbial, podendo ser substituída por termos como “Logo” e “Por isso”, sem que o sentido original se altere.

Leia o texto para responder às questões subsequentes.

Texto 02

UM PROBLEMA DE MAIS DE 1.500 ANOS

(Marcelo Viana. Diretor-geral do Instituto de Matemática Pura e Aplicada, ganhador do Prêmio Louis D., do Institut de France).

Em 1770, Joseph-Louis Lagrange provou um belo teorema: todo número inteiro positivo pode ser escrito como soma de quatro quadrados, ou seja quatro números da forma a^2 em que a é um inteiro. Por exemplo, $7 = 1^2 + 1^2 + 1^2 + 2^2$ (também sabemos que não dá para escrever 7 como soma de menos do que quatro quadrados). A ideia do teorema remontava à "Aritmética" de Diofanto de Alexandria, escrita no século 3, e tinha sido formulada explicitamente por Claude Bachet em 1621.

Mas nesse mesmo ano de 1770 o inglês Edward Waring (1736–1798) já estava propondo uma generalização ainda mais desafiadora. Em "Meditações Analíticas" ele afirmou, sem provar: "Todo inteiro é uma soma de nove cubos (da forma a^3); todo inteiro é também a soma de dezenove biquadrados (da forma a^4)". E acrescentou, misteriosamente: "e assim em diante".

Waring foi professor da universidade de Cambridge, na Inglaterra, ocupando durante quase três décadas a posição de professor Lucasiano, uma das mais prestigiosas do mundo acadêmico, que contou com Isaac Newton e Stephen Hawking entre seus ilustres titulares. Hoje em dia, ele é lembrado, sobretudo, por causa das "Meditações".

Em linguagem moderna, o "problema de Waring" é o seguinte: para todo inteiro positivo k existe um número $N(k)$ tal que todo inteiro positivo pode ser escrito como soma de $N(k)$ potências a^k de inteiros positivos? A prova de que assim é só foi dada em 1909, pelo matemático alemão David Hilbert. E questões relacionadas continuam sendo temas de pesquisa até os nossos dias.

Um problema interessante é calcular explicitamente o valor de $N(k)$ para cada valor de k . O teorema dos quatro quadrados de Lagrange significa que $N(2)=4$. A afirmação

de que $N(3)=9$ foi provada em 1909 pelos alemães Arthur Wieferich e Aubrey Kempner. Mas $N(4)=19$ só foi provada em 1986, pelos matemáticos Ramachandran Balasubramanian, da Índia, e Jean-Marc Deshouillers e François Dress, da França.

Curiosamente, $N(5) = 37$ veio antes: foi provado em 1964 pelo matemático chinês Chen Jingrun. Atualmente, sabemos calcular $N(k)$ para todo valor de k , mas alguns aspectos da fórmula ainda não foram compreendidos.

Um dos avanços mais recentes e interessantes nesta área teve lugar no ano de 2021. Será o tema da próxima semana.

Fonte: <<https://www1.folha.uol.com.br/colunas/marceloviana/2022/01/um-problema-de-mais-de-1500-anos.shtml>> Acesso em jan 2022

No que se refere às ideias e aos aspectos linguísticos do texto precedente, julgue os itens a seguir.

11. No primeiro período do primeiro parágrafo tem-se exemplo de oração apositiva.

12. No primeiro período do primeiro parágrafo, a ausência da vírgula após a expressão “ou seja” representa incorreção gramatical.

13. A vírgula após “século 3”, no primeiro parágrafo, fere os preceitos da Gramática Normativa, tendo em vista ser sucedido da palavra “e”.

14. Infere-se do texto que Edward Waring aprimorou o teorema de Lagrange, seu contemporâneo, propondo à comunidade científica generalização ainda mais desafiadora à de que “todo número inteiro positivo pode ser escrito como soma de quatro quadrados”.

15. No segundo parágrafo, deve-se colocar a vírgula após “1770”, em razão de se ter expressão de valor adversativo, representada pelo conectivo “Mas”.

16. As aspas inseridas no segundo parágrafo justificam-se por destacar citações diretas de outro enunciador e que, portanto, não pertencem ao autor do texto.

17. O trecho “Mas nesse mesmo ano de 1770 o inglês Edward Waring (1736–1798) já estava propondo uma generalização ainda mais desafiadora” pode ser corretamente reescrito, sem prejuízo do sentido e da correção gramatical, como: “O inglês Edward Waring (1736–1798), nesse mesmo ano de 1770, já estava propondo uma generalização ainda mais desafiadora”.

18. Quanto à tipologia textual, o texto é predominantemente narrativo.

19. As vírgulas presentes após “Cambridge” e “Inglaterra” podem ser corretamente substituídas por parênteses.

20. Infere-se do texto que Waring foi um professor ilustre, reconhecido por habilidades acadêmicas cujos ecos se fazem sentir até os dias de hoje.

RACIOCÍNIO LÓGICO QUANTITATIVO

Carlos Henrique

Considere, abaixo, as afirmações e o valor lógico atribuído a cada uma delas entre parênteses.

- 1) Ou Junior é pintor, ou Bia não é cozinheira
- 2) Se César é matemático, então Junior não é pintor
- 3) Bia é cozinheira ou Ana não é motoqueira

21. Se as proposições compostas 1), 2) e 3) possuem, respectivamente, valorações F, F e V, pode-se concluir que a proposição “César é matemático e Ana não é motoqueira” possui valoração V

22. O número de linhas de tabela verdade formada pelas proposições compostas 1), 2) e 3) é inferior a 15

Carlinha tem alguns cartões e disse a seu pai: “cada um dos meus cartões tem uma letra em uma das faces e um número em outra”. Carlinha complementou: “se na face de um cartão tem uma vogal, então no verso há um número ímpar”.

Em seguida, Carlinha mostrou frente e verso de três cartões.

	Primeiro cartão	Segundo cartão	Terceiro cartão
Frente	C	B	A
Verso	2	3	5

Julgue o item seguinte:

23. Analisando os cartões, pode-se concluir que nenhum dos três cartões contradiz as informações de Carlinha.

De uma pequeníssima amostra de 120 alunos do Estratégia Concursos, verificou-se que 60 farão prova para PF, 40, para PRF e 40, para outros concursos. Verificou-se, também, que alguns farão concurso para PF e para a PRF. Acerca dessa situação, julgue os itens seguintes.

24. Selecionando-se ao acaso dois alunos do curso, a probabilidade de que ambos façam prova para a PF e para a PRF será inferior a 2 %.

25. A quantidade de maneiras distintas de se selecionarem três alunos que não farão prova nem para a PRF e nem para a PF é inferior a 10.000.

Numa pesquisa realizada com 100 pessoas sobre a forma de se locomoverem para o trabalho, constatou-se que:

- 45 usam ônibus;
- 51 usam automóvel;
- 32 usam moto;
- 18 usam ônibus e automóvel;
- 22 usam ônibus e moto;
- 15 usam automóvel e moto;
- 6 usam os três meios de transporte.

Julgue os itens seguintes:

26. Analisando os dados apresentados, conclui-se que o número de pessoas que NÃO utiliza nenhum dos três meios de transporte mencionados é inferior a 20

27. Escolhendo-se ao acaso uma pessoa que usa ônibus, a probabilidade de ela usar os três meios de transporte é superior a 13%

Coruja, uma estudiosa concurseira, passou para a PC DF em primeiro lugar. Resolveu, então, fazer um jantar de comemoração para seus amigos. Porém, Coruja percebeu que possui 12 amigos e só possui dinheiro para oferecer um jantar para 4 amigos (ela ainda não tomou posse e portanto não recebeu o seu primeiro salário). Entre os seus amigos estão KaKatrinha e Sternocleidomastóideo (o namorado da KaKatrinha).

Baseado no texto, julgue os itens seguintes:

28. Certa noite, supondo-se que KaKatrinha e Sternocleidomastóideo só comparecerão ao jantar juntos, caso sejam convidados, o número máximo de possibilidades para o jantar de Coruja é superior a 250

29. Outra noite, supondo-se que KaKatrinha e Sternocleidomastóideo tenham brigado e portanto não possam ser convidados juntos. O total de jantares que Coruja pode oferecer nessas condições é inferior a 450.

O Estratégia Concursos promoveu uma reunião entre os professores. Em um certo intervalo, 20% das mulheres deixaram a sala de reunião e o número de professoras ficou igual a $\frac{3}{5}$ do número de professores homens. Se, com a saída das mulheres, o grupo passou a ser de 320 pessoas, julgue os itens seguintes:

30. Depois da saída das mulheres, a porcentagem de homens passou a ser superior a 70%

31. A quantidade original de pessoas na reunião é inferior a 360 pessoas.

Considere que a tabela abaixo mostra o número de prisões efetuadas pela Polícia Federal, em quatro estados brasileiros, no período de um ano.

Estado em que Ocorreu a prisão	TOTAL DE PRISÕES EFETUADAS	
	Sexo masculino	Sexo feminino
SP	225	81
RJ	153	42
RS	532	142
BA	188	42

A fim de fazer um estudo, a PF elaborou 1.405 relatórios, um para cada uma das prisões mencionadas na tabela acima, contendo o perfil da pessoa presa. Com base nessas informações, julgue os itens que se seguem, acerca de um relatório escolhido aleatoriamente entre os citados acima.

- 32.** A probabilidade de que esse relatório corresponda a uma prisão ocorrida no estado do SP é superior a 0,2
- 33.** A chance de que esse relatório corresponda a uma prisão de uma pessoa do sexo feminino é superior a 23%
- 34.** Considerando que o relatório escolhido corresponda a uma prisão de uma pessoa do sexo masculino, a probabilidade de que o acidente nele mencionado tenha ocorrido no estado do RS é superior a 0,5
- 35.** Considere que, com a aquisição de novos equipamentos, o tempo para se digitalizar uma página, que era de 22 segundos, passou a ser de $[22 - 22 \times P]$ segundos, em que P correspondente à dízima periódica 0,27272727.... Nessa situação, com os novos equipamentos, a digitalização de uma página passou a ser feita em um tempo inferior a 18 segundos

LEGISLAÇÃO E ÉTICA NA ADMINISTRAÇÃO PÚBLICA

Tiago Zanolli

- 36.** João é um servidor público e atua no departamento de compras do órgão. Em um dia, ele foi abordado por Carlos, um antigo amigo de escola, que agora é representante de uma empresa que fornece materiais para o órgão. Carlos ofereceu a João uma viagem com todas as despesas pagas para um resort no litoral, em troca de favorecimento em um processo licitatório que ocorreria no próximo mês. João, pensando nos princípios da ética e cidadania, decidiu recusar a oferta de Carlos, mas não reportar o ocorrido às autoridades competentes.

- 37.** Marina é uma servidora pública que trabalha há 10 anos no Ministério. Em uma determinada situação, foi solicitado a ela que providenciasse informações detalhadas sobre um projeto educacional que estava sob sua responsabilidade. Marina percebeu que algumas informações poderiam não ser bem recebidas pelo público em geral, pois indicavam pontos de melhoria no projeto. Diante disso, ela se viu em um dilema ético: ser totalmente transparente e divulgar todas as informações, ou omitir alguns detalhes para evitar possíveis críticas. Com base nos princípios éticos do servidor público, Marina deve omitir as informações que poderiam gerar críticas, pois seu principal dever é proteger a imagem do Ministério.
- 38.** Em uma palestra sobre ética no serviço público, um professor citou vários princípios que devem nortear a conduta do servidor público. Com base no Decreto n. 1.171/1994, a função pública integra-se na vida particular de cada servidor público, de modo que atos e fatos de sua vida privada podem influenciar seu conceito na vida funcional.
- 39.** João, servidor público federal, sempre se esforça para tratar com cortesia e atenção todos que buscam seus serviços, consciente de que seu trabalho reflete diretamente na imagem do órgão em que trabalha. Um dia, ele percebe que sua colega Maria, também servidora, trata de forma grosseira um cidadão que estava com dificuldades em entender um procedimento. João, lembrando-se do princípio da cortesia no serviço público, decide conversar com Maria sobre a importância de um atendimento respeitoso. De acordo com o Decreto n. 1171/94, a atitude de João está:

- 40.** Pedro, um servidor público, ao lidar com um caso complexo que envolvia informações sensíveis, optou por manter segredo sobre determinados detalhes do processo, acreditando que a divulgação poderia prejudicar a imagem do órgão público. Ele não considerou a situação como uma questão de segurança nacional, investigação policial ou interesse superior do Estado. De acordo com o Decreto n. 1171/94, a decisão de Pedro:
- 41.** Ana, servidora pública, notou que alguns de seus colegas frequentemente chegavam atrasados e saíam mais cedo, o que causava atrasos no atendimento ao público e sobrecarga de trabalho para os demais. Consciente de que a pontualidade e a presença regular são essenciais para a eficiência do serviço público, Ana decide conversar com seus superiores sobre a situação, sugerindo medidas para melhorar a assiduidade da equipe. De acordo com o Decreto n. 1171/94, a iniciativa de Ana está:
- 42.** Carlos, servidor público em um órgão federal, sempre se preocupa em manter seu local de trabalho organizado e limpo, entendendo que isso reflete na eficiência do serviço prestado. Observando que alguns de seus colegas não davam a mesma atenção à organização e limpeza de seus espaços de trabalho, Carlos decidiu conversar com eles sobre a importância desse aspecto para a imagem e eficiência do órgão. De acordo com o Decreto n. 1171/94, a atitude de Carlos está:
- 43.** Rita, servidora pública, ao ser pressionada por um superior hierárquico para favorecer um amigo deste em um processo administrativo, cedeu à pressão acreditando que, como era uma ordem de um superior, deveria ser seguida. De acordo com o Decreto n. 1171/94, a atitude de Rita está:
- 44.** Lucas, um servidor público, ao notar que um colega estava enfrentando dificuldades pessoais que afetavam seu desempenho no trabalho, decidiu ajudá-lo a buscar soluções e ofereceu apoio, mesmo sabendo que isso não fazia parte de suas atribuições diretas. De acordo com o Decreto n. 1171/94, a atitude de Lucas está:
- 45.** Helena, servidora pública, foi abordada por um antigo amigo que pediu sua ajuda para acelerar um processo administrativo em que ele estava envolvido. Helena, considerando a amizade e querendo ajudar, utilizou de sua posição para agilizar o processo do amigo. De acordo com o Decreto n. 1171/94, a atitude de Helena está:
- 46.** Ricardo, servidor público, ao se deparar com um erro cometido por um colega de trabalho que poderia resultar em prejuízo para o serviço público, optou por não reportar o incidente, acreditando que sua obrigação era apenas com suas próprias tarefas. De acordo com o Decreto n. 1171/94, a atitude de Ricardo está correta.
- 47.** Mariana, servidora pública, ao lidar com um caso que envolvia um cidadão muito irritado, manteve a calma e tratou a pessoa com respeito e profissionalismo, apesar do comportamento agressivo do indivíduo. De acordo com o Decreto n. 1171/94, a atitude de Mariana está:
- 48.** Roberto, servidor público, envolveu-se em um caso de improbidade administrativa ao favorecer uma empresa privada em uma licitação, em troca de benefícios pessoais. A empresa, por sua vez, recebia incentivos fiscais do governo. De acordo com a Lei nº 8.429/1992, tanto Roberto quanto a empresa estão sujeitos às sanções previstas pela prática de atos de improbidade.

49. Joana, servidora pública, aceitou uma comissão de uma empresa privada em troca de facilitar a contratação desta empresa para prestar serviços ao órgão público onde trabalha. Esta ação de Joana, conforme a Lei n. 8.429/1992, configura um ato de improbidade administrativa importando em enriquecimento ilícito.

50. Carlos, servidor público, utilizou maquinário e servidores de seu órgão em uma obra particular durante o fim de semana. Segundo a Lei n. 8.429/1992, essa ação de Carlos não constitui um ato de improbidade administrativa, pois foi realizada fora do horário de trabalho regular.

NOÇÕES DE DIREITO ADMINISTRATIVO

Fabiano Pereira

51. Com relação ao processo administrativo, julgue o item a seguir.

De acordo com a jurisprudência do STF, se um indivíduo apresentar um recurso administrativo contra uma multa de trânsito, uma vez que se trata do exercício do poder de polícia pela administração, a admissibilidade do recurso administrativo estará condicionada ao prévio depósito a ser feito pelo administrado.

52. Com relação ao processo administrativo, julgue o item a seguir.

No processo administrativo, é adotado o princípio do formalismo moderado, evitando-se um rigor excessivo na condução dos procedimentos, de forma a prevenir que a forma seja considerada um objetivo em si mesma, ou seja, desconectada da verdadeira finalidade do processo.

53. A respeito da responsabilidade civil do Estado, julgue o item a seguir.

A jurisprudência do STF tem aceitado a responsabilidade civil do Estado por atos

jurisdicionais em situações de comprovada falta objetiva na prestação judiciária.

54. A respeito da responsabilidade civil do Estado, julgue o item a seguir.

A responsabilidade objetiva do Estado por danos causados a terceiros está embasada na teoria da culpa administrativa.

55. Acerca dos princípios da administração pública, julgue o item a seguir.

O princípio da indisponibilidade impede que os serviços públicos sejam interrompidos.

56. Acerca dos princípios da administração pública, julgue o item a seguir.

Os atos da administração pública devem estar em conformidade não apenas com a lei jurídica, mas também com padrões éticos. Essa característica está relacionada ao princípio da moralidade, que é um requisito fundamental para a validade de todos os atos da administração pública.

57. Acerca dos princípios da administração pública, julgue o item a seguir.

O princípio da juridicidade, ao representar uma nova abordagem da noção de legalidade, resultou em uma ampliação do grau de discricionariedade do administrador público.

58. Em relação ao controle da administração pública, julgue o item a seguir.

Cabe ao Poder Judiciário, como um mecanismo de controle judicial, suspender, por iniciativa própria, os atos normativos do Poder Executivo que ultrapassem os limites do poder regulamentar.

59. Em relação ao controle da administração pública, julgue o item a seguir.

A avaliação das contas de uma autarquia federal pelo Tribunal de Contas da União representa um caso de controle externo e posterior.

60. Com base no que dispõe a Lei n.º 8.112/1990, julgue o item a seguir.

Se um servidor efetivo, que está sob investigação em um processo administrativo disciplinar, solicitar sua exoneração do cargo, o processo será suspenso, e a denúncia será encaminhada à autoridade judicial competente.

61. Com base no que dispõe a Lei n.º 8.112/1990, julgue o item a seguir.

Se a companheira de um servidor, que também é servidora federal, for transferida para exercer suas funções em outro estado, o servidor poderá solicitar licença para acompanhá-la por um período indefinido, embora não receba remuneração durante esse período.

62. A respeito da organização da administração pública, julgue o item a seguir.

Uma autarquia é uma entidade administrativa com personalidade jurídica própria, separada do ente federado que a estabeleceu, e está sujeita a um regime jurídico de direito público no que diz respeito à sua criação, extinção, poderes, prerrogativas e restrições.

ADMINISTRAÇÃO GERAL

Stefan Fantini

Com relação ao processo administrativo, julgue o item a seguir.

63. As funções de planejamento e organização possuem, respectivamente, foco em ideias e recursos.

Com relação às teorias da administração, julgue os itens a seguir.

64. Divisão do trabalho, autoridade e responsabilidade, disciplina e unidade de comando e de direção são princípios típicos da Administração Científica.

Com relação ao planejamento e ferramentas estratégicas, julgue os itens a seguir.

65. A matriz SWOT, ferramenta utilizada em planejamentos estratégicos, busca mapear tanto oportunidades e ameaças, as quais estão relacionadas à dimensão interna da organização, quanto forças e fraquezas, as quais estão relacionadas à dimensão externa da organização.

66. **Situação Hipotética:** Determinado Tribunal de Contas, ao realizar uma auditoria em uma entidade jurisdicionada, recomendou que a entidade pública adotasse medidas para elevar a eficiência de seus processos, mensurar a percepção da qualidade dos serviços públicos prestados aos usuários, aprimorar seu controle financeiro e avaliar o nível de capacitação de seus servidores.

Assertiva: Uma ferramenta gerencial adequada para atender a essas quatro recomendações apresentadas pelo Tribunal de Contas do Estado de Santa Catarina à entidade auditada é o balanced scorecard.

67. O planejamento estratégico ocorre no nível institucional, envolve a organização como um todo e considera dimensões internas e externas à organização, como a análise da situação organizacional e a análise ambiental.

Com base na Liderança, Motivação e Comunicação, julgue os itens a seguir.

68. O gestor que centraliza a tomada de decisões, define as tarefas, bem como decide quem serão os funcionários que as executarão exerce o estilo de liderança denominado liderança autocrática.

69. De acordo com Frederick Herzberg, existem dois fatores que explicam o comportamento das pessoas, são eles: os fatores higiênicos e os fatores motivacionais. Para o autor, os reajustes salariais são importantes fatores motivacionais.

70. A percepção seletiva é uma barreira à comunicação que ocorre quando o emissor manipula a informação para que ela seja vista de maneira mais favorável pelo destinatário, com o intuito de evitar conflitos.

Acerca da gestão da qualidade e excelência nos serviços públicos, julgue os itens a seguir.

71. Uma das ferramentas utilizadas na gestão da qualidade é o Diagrama de Pareto, o qual consiste em uma técnica para identificar as causas prioritárias dos problemas, baseado na premissa de que 20% das causas geram 80% dos efeitos.

72. Situação Hipotética: A organização JOÃO DAS NEVES COMPANY decidiu implantar um programa de qualidade baseado em metas, com o objetivo de exigir que seus empregados alcancem níveis elevados de produtividade, com ausência de erros.

Assertiva: O programa de qualidade implantado pela organização JOÃO DAS NEVES COMPANY está apoiado no método de William E. Deming.

Com base no Clima e Cultura Organizacional e Avaliação de Desempenho julgue os itens a seguir.

73. A cultura organizacional pode ser definida como um conjunto de percepções compartilhadas pelos membros da organização em relação a diversos aspectos da empresa e do ambiente de trabalho.

74. Um dos benefícios da avaliação de desempenho 360º é que a avaliação de pares e colegas promove uma melhor qualidade na avaliação, favorecendo a imparcialidade nos resultados de desempenho do indivíduo avaliado.

Com base na Gestão de Processos e Projetos, julgue os itens a seguir.

75. A gestão por processos adota estrutura vertical, ao passo que a gestão tradicional utiliza estruturas horizontais.

76. Os processos podem ser gerenciais, de suporte, ou finalísticos. Os processos que entregam valor diretamente aos clientes são conhecidos como processos finalísticos.

77. Na gestão de projetos, o gestor deve considerar suas características típicas, como temporariedade e unicidade.

Com base no Controle, Sistema de medição de desempenho organizacional e Tipos de controle, julgue o item a seguir.

78. Situação Hipotética: A empresa de reparos JOÃO DAS NEVES COMPANY instituiu um controle com o objetivo de avaliar a eficiência do trabalho de reparo de encanamentos de cozinha prestado por seus funcionários encanadores, incluindo a medição do consumo de recursos utilizados por esses funcionários. A referida empresa definiu que o controle seria realizado durante a execução das atividades de reparo, ou seja, durante o processo de reparos.

Assertiva: O controle instituído pela empresa JOÃO DAS NEVES COMPANY é classificado como estratégico, quanto ao nível organizacional, e simultâneo, quanto ao momento.

Com relação às Reformas Administrativas, julgue o item a seguir.

79. A reforma gerencial da administração pública iniciada em 1995 tinha como uma de suas diretrizes o foco no controle dos processos, com o objetivo de evitar o descontrole dos gastos públicos.

ADMINISTRAÇÃO DE RECURSOS MATERIAIS

Ricardo Campanário

80. No que se refere à conferência no recebimento de materiais e armazenagem, julgue o item seguinte. Situação hipotética: Depois de determinada empresa manter estoque médio de todos os itens de matérias-primas por 12 meses, ela decidiu reduzir esse tempo para 6 meses. Assertiva: Em relação à curva ABC, exatamente aqueles que permitem a maior redução possível nos valores financeiros dos estoques são os itens do grupo C.

81. Com base nos conceitos e nas aplicações sobre a administração de recursos materiais, julgue o item. Os sistemas apoiados pelos conceitos do just in time têm como meta o estoque "zero". Neles é comum verificar o uso do MRP.

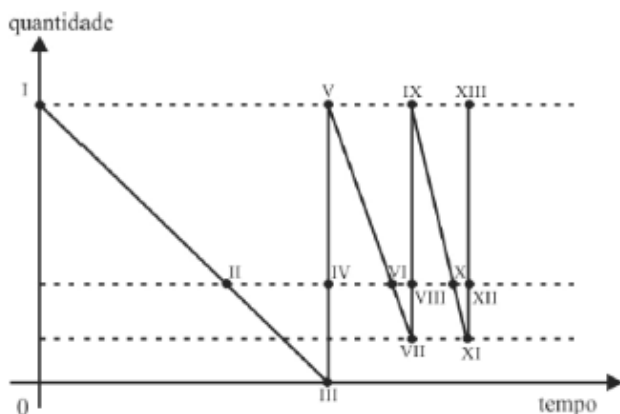
82. O MRP é um sistema que estabelece procedimentos, regras e critérios de modo a atender as necessidades de produção numa sequência de tempo logicamente determinada para cada item componente do produto final. O sistema é capaz de planejar diferentes necessidades de materiais a cada alteração sofrida pelo programa de produção, pelos registros de inventários ou mesmo pela composição de produtos acabados.

83. No almoxarifado da Pref. Mun. Fortaleza, a demanda média semanal de toners para impressoras é de 500 unidades, e o tempo médio para ressuprimento deste item é de três semanas. Sabendo-se que o seu ponto de reposição ocorre quando o nível de estoque atinge 4.000 unidades, o Estoque de Segurança de toners é de 2.500 unidades.

84. Acerca da gestão de estoques e compras e dos procedimentos de compras no setor público, julgue o item que se segue. A realização de uma compra sob o critério de menor preço pode restringir a negociação com fornecedores quanto ao prazo de entrega, à forma de pagamento e outras condições envolvidas na negociação.

85. Com relação a compras, julgue o item que se segue. Os profissionais que atuam na área de compras devem ter conhecimentos amplos das características dos produtos, ou das fases de fabricação dos itens comprados.

86. O gráfico seguinte representa a curva dente de serra de um item dentro de um sistema de estoque. No gráfico, o estoque mínimo é representado pelo ponto III.



87. A tabela seguinte registra o controle de estoques de determinados itens de uma repartição. De acordo com os dados da tabela, o menor giro de estoque corresponde ao item IV.

item	consumo médio mensal (unidades)	estoque médio (unidades)
I	100	125
II	100	100
III	80	40
IV	80	200
V	120	150

88. Acerca da função da administração de estoques. O leadtime compreende o período entre a solicitação e a chegada do pedido e deve ser levado em consideração para se estabelecer o nível de ressurgimento.

89. A indicação do tipo de material, do formato e das dimensões do produto faz parte da primeira etapa de classificação dos materiais.

90. Considerando que Gabriel trabalhe na área de compras e contratações em entidade da administração pública indireta, julgue o item

seguinte. Gabriel deve prestar, com equidade e imparcialidade, atendimento a fornecedores.

91. Compras de materiais de expediente devem ser realizadas pelo chefe de almoxarifado, independentemente do valor, conforme a necessidade de cada setor do órgão.

ADMINISTRAÇÃO PÚBLICA

Rodrigo Rennó

92. O planejamento estratégico é um processo contínuo que envolve fazer escolhas estratégicas, implementá-las, monitorar o progresso e fazer ajustes conforme necessário.

93. No planejamento estratégico, a análise SWOT é usada para analisar as forças e fraquezas internas da organização, bem como oportunidades e ameaças externas.

94. O planejamento operacional está relacionado aos objetivos estratégicos da organização e é geralmente responsabilidade dos executivos de nível médio.

95. O planejamento operacional envolve a formulação de objetivos específicos, mensuráveis, alcançáveis, relevantes e temporizáveis.

96. O controle é um processo que ocorre apenas após a execução das tarefas, sendo sua única função corrigir erros que já ocorreram.

97. O controle de gestão, que se refere ao processo de estabelecer padrões, medir o desempenho atual e tomar ações corretivas, é restrito apenas ao desempenho financeiro de uma organização.

- 98.** Em gestão de projetos, a técnica de linha de base (baseline) é utilizada para estabelecer um padrão de referência para o escopo, cronograma e custo do projeto. Uma vez definida, a linha de base deve permanecer inalterada ao longo de todo o projeto, a fim de servir como um indicador fixo para o sucesso do projeto.
- 99.** Durante a fase de execução de um projeto, a metodologia Ágil preconiza a imutabilidade do escopo para garantir a entrega do produto final dentro do prazo e do orçamento previstos.
- 100.** A abordagem de gestão de processos é exclusivamente quantitativa, utilizando-se de métricas de desempenho para avaliar a eficiência e eficácia dos processos, sem considerar aspectos qualitativos como satisfação do cliente ou cultura organizacional.
- 101.** Em Gestão de Processos, o mapeamento de processos não é necessário para a implementação de melhorias, pois o foco deve ser em inovação e design de novos processos, em vez de entender e otimizar os processos já existentes.
- 102.** Na gestão pública e privada, a busca pela qualidade no atendimento ao cliente/cidadão é um ponto de convergência, refletindo o esforço de ambas em satisfazer as expectativas de seus públicos de interesse.
- 103.** O princípio da eficiência é aplicado tanto na gestão pública quanto na gestão privada, entretanto, na gestão pública, este princípio está exclusivamente atrelado à redução de custos, enquanto na gestão privada, ele está associado à maximização dos lucros.
- 104.** Embora a gestão pública seja orientada por princípios de legalidade e interesse público, e a gestão privada seja guiada pela busca do lucro e eficiência, ambas compartilham a necessidade de transparência e prestação de contas como parte fundamental de suas operações.
- 105.** A implementação de sistemas de gestão da qualidade em uma organização, seguindo modelos como o ISO 9001, implica necessariamente em aumentos significativos nos custos operacionais devido aos processos de certificação e manutenção da qualidade, sem garantia de retorno sobre o investimento.
- 106.** A utilização do ciclo PDCA (Plan-Do-Check-Act) na Gestão da Qualidade é uma prática que pode levar ao aprimoramento contínuo dos processos organizacionais, pois promove a análise e revisão sistemática das atividades e dos resultados.
- 107.** O método "5S", originado no Japão, é exclusivamente aplicável à organização física do espaço de trabalho, não contribuindo para a melhoria de processos administrativos ou para a gestão da qualidade em serviços.
- 108.** A Gestão da Qualidade Total (TQM - Total Quality Management) enfatiza que a qualidade dos produtos ou serviços deve ser responsabilidade exclusiva do departamento de qualidade, desconsiderando o papel dos demais colaboradores da organização.
-

ORÇAMENTO PÚBLICO*Leandro Ravyelle*

109. O saldo financeiro decorrente dos recursos entregues na forma de duodécimos deve ser restituído ao caixa único do Tesouro do ente federativo, ou terá seu valor deduzido das primeiras parcelas duodecimais do exercício seguinte.

110. A transposição, o remanejamento ou a transferência de recursos de uma categoria de programação para outra poderão ser admitidos, no âmbito das atividades da saúde, com o objetivo de viabilizar os resultados de projetos restritos a essa função, mediante ato do Poder Executivo, sem necessidade da prévia autorização legislativa, em atendimento ao princípio da vedação ao estorno.

111. A lei não imporá nem transferirá qualquer encargo financeiro decorrente da prestação de serviço público, exceto despesas de pessoal e seus encargos, para a União, os Estados, o Distrito Federal ou os Municípios, sem a previsão de fonte orçamentária e financeira necessária à realização da despesa ou sem a previsão da correspondente transferência de recursos financeiros necessários ao seu custeio, ressalvadas as obrigações assumidas espontaneamente pelos entes federados e aquelas decorrentes da fixação do salário mínimo.

112. O resultado primário, uma vez que não considera a apropriação de juros sobre a dívida existente, evidencia o esforço fiscal do setor público livre da “carga” dos déficits incorridos no passado, já que as despesas líquidas com juros (também chamada carga de juros) dependem do estoque total da dívida pública e das taxas de juros que incidem sobre esse estoque.

113. Intraorçamentárias são as operações que resultem de despesas decorrentes da aquisição de materiais, bens e serviços, pagamento de impostos, taxas e contribuições, quando o recebedor dos recursos também for órgão, fundo, autarquia, fundação, empresa estatal dependente ou outra entidade pertencente a qualquer orçamento, desde que pertencente ao mesmo ente.

114. A classificação econômica da receita orçamentária é sustentada por conceitos próprios, sem nenhuma ligação com os princípios fundamentais de contabilidade.

Em relação à execução orçamentária, receitas públicas e despesas públicas, julgue os itens a seguir à luz do que dispõe o atual ordenamento jurídico e normas técnicas em matéria orçamentária e financeira.

115. Receitas Públicas são todos os ingressos de caráter devolutivo ou não auferidas pelo poder público, em qualquer esfera governamental, para alocação e cobertura das despesas públicas, dessa forma, todo o ingresso orçamentário constitui uma receita pública, pois tem como finalidade atender às despesas públicas.

116. Um orçamento altamente especificado, em conformidade com o princípio da especialização, fornece condições ideais para a fiscalização parlamentar, além de inibir a expansão das atividades governamentais, fortalecendo, assim, o aspecto político do orçamento.

A Administração Financeira e Orçamentária é a disciplina que estuda a atividade financeira do Estado. As finanças do Estado estão diretamente ligadas a um instrumento chamado Orçamento Público, que é o compromisso do governante com a sociedade para a execução de políticas públicas. Em relação ao que dispõe o ordenamento jurídico em matéria orçamentária e aos seus princípios, julgue os itens que se seguem.

117. Mesmo com a restrição de cumprir programações orçamentárias de maior prazo, a anualidade orçamentária é uma regra de aceitação praticamente unânime dentre as técnicas e doutrinas modernas.

118. As despesas operacionais das estatais independentes integram a LOA em anexo específico destinado às despesas de custeio de tais controladas.

119. Sob a responsabilidade do Ministério do Planejamento e Orçamento (MPO), o SIAFI é o principal instrumento utilizado para registro, acompanhamento e controle da execução orçamentária, financeira e patrimonial do Governo Federal.

120. O Siafic é um sistema de execução Orçamentária, Administração Financeira e Controle e não necessariamente um sistema de gestão.

NÃO É ASSINANTE?

Confira nossos planos, tenha acesso a milhares de cursos e participe gratuitamente dos projetos exclusivos. Clique no link!

<https://bit.ly/Estrategia-Assinaturas>

CONHEÇA NOSSO SISTEMA DE QUESTÕES

Estratégia Questões nasceu maior do que todos os concorrentes, com mais questões cadastradas e mais soluções por professores. Clique no link e conheça!

<https://bit.ly/Sistemas-de-Questões>
