



1º SIMULADO

FNDE

ESPECIALISTA EM FINANCIAMENTO
E EXECUÇÃO DE PROGRAMAS
E PROJETOS EDUCACIONAIS

Simulado

1º Simulado FNDE (Especialista Financiamento Execução Programas Projetos Educacionais)

Nome: _____

INFORMAÇÕES SOBRE O SIMULADO

- 1 - Este simulado conta com questões focadas no concurso FNDE (Especialista Financiamento Execução Programas Projetos Educacionais);
- 2 - A prova contém itens que abordam conhecimentos cobrados no edital do concurso;
- 3 - As questões são inéditas e foram elaboradas pelos nossos professores com base no perfil da banca organizadora;
- 4 - Os participantes têm das **8:00 às 13:30** para responder às questões e preencher o Gabarito Eletrônico;
- 5 - O link para preencher o formulário com seu gabarito está localizado logo abaixo destas informações;

PREENCHA SEU GABARITO

<https://bit.ly/Simulado-FNDE-04-11>

| | | | | | | | | | |
|---------|---------|---------|---------|---------|----------|----------|----------|----------|----------|
| 01 - CE | 18 - CE | 35 - CE | 52 - CE | 69 - CE | 86 - CE | 103 - CE | 120 - CE | 137 - CE | 154 - CE |
| 02 - CE | 19 - CE | 36 - CE | 53 - CE | 70 - CE | 87 - CE | 104 - CE | 121 - CE | 138 - CE | 155 - CE |
| 03 - CE | 20 - CE | 37 - CE | 54 - CE | 71 - CE | 88 - CE | 105 - CE | 122 - CE | 139 - CE | 156 - CE |
| 04 - CE | 21 - CE | 38 - CE | 55 - CE | 72 - CE | 89 - CE | 106 - CE | 123 - CE | 140 - CE | 157 - CE |
| 05 - CE | 22 - CE | 39 - CE | 56 - CE | 73 - CE | 90 - CE | 107 - CE | 124 - CE | 141 - CE | 158 - CE |
| 06 - CE | 23 - CE | 40 - CE | 57 - CE | 74 - CE | 91 - CE | 108 - CE | 125 - CE | 142 - CE | 159 - CE |
| 07 - CE | 24 - CE | 41 - CE | 58 - CE | 75 - CE | 92 - CE | 109 - CE | 126 - CE | 143 - CE | 160 - CE |
| 08 - CE | 25 - CE | 42 - CE | 59 - CE | 76 - CE | 93 - CE | 110 - CE | 127 - CE | 144 - CE | 161 - CE |
| 09 - CE | 26 - CE | 43 - CE | 60 - CE | 77 - CE | 94 - CE | 111 - CE | 128 - CE | 145 - CE | 162 - CE |
| 10 - CE | 27 - CE | 44 - CE | 61 - CE | 78 - CE | 95 - CE | 112 - CE | 129 - CE | 146 - CE | 163 - CE |
| 11 - CE | 28 - CE | 45 - CE | 62 - CE | 79 - CE | 96 - CE | 113 - CE | 130 - CE | 147 - CE | 164 - CE |
| 12 - CE | 29 - CE | 46 - CE | 63 - CE | 80 - CE | 97 - CE | 114 - CE | 131 - CE | 148 - CE | 165 - CE |
| 13 - CE | 30 - CE | 47 - CE | 64 - CE | 81 - CE | 98 - CE | 115 - CE | 132 - CE | 149 - CE | 166 - CE |
| 14 - CE | 31 - CE | 48 - CE | 65 - CE | 82 - CE | 99 - CE | 116 - CE | 133 - CE | 150 - CE | 167 - CE |
| 15 - CE | 32 - CE | 49 - CE | 66 - CE | 83 - CE | 100 - CE | 117 - CE | 134 - CE | 151 - CE | 168 - CE |
| 16 - CE | 33 - CE | 50 - CE | 67 - CE | 84 - CE | 101 - CE | 118 - CE | 135 - CE | 152 - CE | 169 - CE |
| 17 - CE | 34 - CE | 51 - CE | 68 - CE | 85 - CE | 102 - CE | 119 - CE | 136 - CE | 153 - CE | 170 - CE |

LÍNGUA PORTUGUESA

Luiz Felipe

TEXTO PARA AS QUESTÕES 01 A 07

Cidadania é um termo que designa a pessoa atribuída dos direitos e deveres de cidadão, ou seja, um indivíduo que vive e coabita na cidade, em comunidade e com as normas criadas pela sociedade e também em nível de negócios e decisões políticas. Tendo se originado na Grécia, o termo atualmente compreende outras definições decorrentes de sua modernização. Na sociedade atual, a cidadania engloba inicialmente as questões relativas à nacionalidade, que significa ser subordinado às leis e direitos ligados a um determinado país, normalmente o de sua origem ou nascimento. Com a atualização, o termo cidadania vem se caracterizando por mais direitos e deveres constantes no fato de uma pessoa ser considerada cidadã, pois a ética da sociedade se modifica conforme ocorre à evolução.

Nesse sentido, surge também ao ideário social o respeito ao meio ambiente como uma das exigências consideradas como necessárias para um ser humano correto que cumpre com seus deveres de cidadão; até porque a cidadania diz respeito à luta pelos direitos humanos e, conforme a Constituição Federal Brasileira, o meio ambiente ecologicamente equilibrado é direito de todo brasileiro.

Entendemos que a cidadania abrange o cuidado e a preservação do meio ambiente para que todos possam usufruir de um equilíbrio equitativo, com direitos e deveres igualitários a toda população. A vida com cidadania pressupõe um respeito para com o meio ambiente em que se vive, porque na vida em sociedade devemos compreender que dividimos o ambiente habitável com outros seres humanos e também outros seres vivos que participam dos processos ambientais e colaboram para a perfeita sintonia com este equilíbrio ambiental.

Reconhecendo que a cidadania são também as ações simples do dia a dia, como o fato de não jogar lixo nos lugares impróprios e não poluir as fontes de água do planeta, a importância da ética relacionada à vida em sociedade reflete soluções ou problemas para as pessoas que nos cercam. A cidadania hoje é vista como uma forma de preocupação com os outros indivíduos da sociedade,

por meio de ações conscientes para que as minhas ações não sejam motivos de problemas para o meu semelhante.

Os impactos ambientais da atualidade fizeram com que a preocupação com a questão ambiental se tornasse globalizada. Estados Unidos, um país intensamente industrializado, têm colaborado com os acordos internacionais relacionados ao meio ambiente.

A Conferência das Nações Unidas sobre o Meio Ambiente e Desenvolvimento, mais conhecida como ECO-92, que aconteceu em 1992, no Rio de Janeiro, teve como premissa no Princípio 1 que: os seres humanos constituem o centro das preocupações relacionadas com o desenvolvimento sustentável. Têm o direito a uma vida saudável e produtiva em harmonia com o meio ambiente. Portanto, temos o dever implícito como cidadãos conscientes de proteger o nosso lar.

(Colunista Portal – Educação. Cidadania e Meio Ambiente. Disponível em portaleducacao.com.br. Adaptado)

Considerando as ideias, os sentidos e os aspectos linguísticos do texto, julgue os seguintes itens.

- 01.** Depreende-se do texto que o conceito de cidadania é construído a partir de direitos e obrigações, uma vez que a vida em sociedade pressupõe uma ética de equilíbrio entre o individual e o coletivo.
- 02.** No primeiro parágrafo, o texto esclarece que o termo ‘cidadania’, apesar de abarcar em sua origem diferentes significados, atualmente remete apenas a questões relativas à nacionalidade.
- 03.** Sem prejuízo da correção gramatical, a forma verbal ‘têm’ (5º parágrafo) poderia ser substituída por ‘tem’.
- 04.** No primeiro período do segundo parágrafo, em “surge também ao ideário social o respeito ao meio ambiente”, o trecho destacado exerce a função de objeto direto do verbo ‘surgir’.

05. A supressão do sinal indicativo de crase em " até porque a cidadania diz respeito à luta pelos direitos humanos" manteria a correção gramatical.

06. Sem prejuízo da correção gramatical e do sentido do texto, o trecho "Portanto, temos o dever implícito como cidadãos conscientes de proteger o meio ambiente" poderia ser reescrito da seguinte forma: Conquanto, temos o dever implícito como cidadãos conscientes de proteger o meio ambiente.

07. O 1º parágrafo do texto é predominantemente expositivo.

TEXTO PARA AS QUESTÕES 08 A 14

Helena, que trabalha na área da Engenharia, encantada com Ciências Humanas, nos pede que comentemos como as línguas funcionam. A indagação de nossa leitora nos oferece a oportunidade de dizer algumas coisas de interesse aos demais leitores desta nossa coluna.

Começemos por lembrar que nosso primeiro gramático, Fernão de Oliveira, já em 1536, afirmava que os homens fazem a língua, e não a língua os homens. Isso nos leva a concluir que uma língua é essencialmente um objeto cultural, conquista da inteligência e labor dos seres humanos. Este passo nos permite lembrar outra lição de Oliveira, que as línguas são o que os homens fazem dela; isto significa, portanto, que as línguas acompanham os acontecimentos históricos, de glória ou de fracasso, por que passam as comunidades que as falam. A língua é patrimônio de cada indivíduo, mas também patrimônio de cada comunidade em que cada um está inserido. Isto significa que todo indivíduo tem limitado seu poder de criatividade; seu sucesso vai depender da aceitação do grupo a que pertence, porque a língua é também um fato social.

O indivíduo, por maior que seja seu prestígio no grupo, não pode passar a chamar 'cadeira' o objeto que todos conhecem por 'árvore'. Se a moda pega aqui ou acolá, estará logo fadada ao insucesso. A sociedade, por mais uniforme e igualitária que seja, se apresenta diversificada em grupos de indivíduos distinguidos pelo grau de instrução, de poder, de atividade profissional, de ascensão social. Por isso uma língua está sempre

passando por mudanças, quase sempre imperceptíveis, mas sempre em mudança dentro daquilo que se chama 'equilíbrio instável', porque tem de garantir um mínimo de comunicação entre os seus usuários, entre todos que integram o coletivo social.

Todas essas variedades são linguisticamente válidas: da variedade oral de um usuário analfabeto à variedade oral e escrita de um usuário escolarizado ou de um literato de renome.

Adquirir uma língua de um grupo social — na dimensão mínima que pode reduzir-se a uma família ou a uma tribo, ou que pode expandir-se na dimensão maior de um país — significa efetivar um conjunto de saberes que ultrapassam os limites daquilo que costumamos chamar 'gramática'. Um excelente linguista falecido há pouco, Eugênio Coseriu, distinguia três planos desses saberes: a) o saber elocucional, que é o saber falar, articulando física e fisiologicamente o aspecto biológico do falar, bem como, num nível superior, operar as regras elementares do pensar, para falar com congruência; b) o saber idiomático, que é conhecer um idioma particular, usando-o reflexivamente, isto é, um saber fundado e fundamentado, as bases e as regras de sua estruturação e funcionamento; c) o saber expressivo, que é saber estruturar discursos, textos, para atender a situações determinadas. A suficiência manifestada no falar de acordo com esses três saberes é o que chamamos, respectivamente, normal e congruente (saber elocutivo), correto (saber idiomático) e adequado (saber expressivo).

O maior responsável pelo insucesso ou sucesso parcial no ensino/ aprendizagem de um idioma, especificamente o que tem ocorrido com o português, é não ter sido levada em conta essa dimensão dos saberes linguísticos que limita e circunscreve o mestre de sala de aula a um professor de 'língua', em vez de ser um professor de 'linguagem'.

(Evanildo Bechara. O Dia (RJ),19/9/2010. Adaptado)

08. É correto inferir do texto que, como fato social, a língua não está sujeita a interferências individuais, permanecendo alheia às ações humanas.

09. O período "A sociedade, por mais uniforme e igualitária que seja, se apresenta diversificada [...], de ascensão social." (3º parágrafo) opõe-se semanticamente ao período seguinte, estabelecendo uma quebra de expectativa.

10. No trecho "por **que** passam as comunidades que as falam" (2º parágrafo), o vocábulo destacado é um pronome relativo que retoma "acontecimentos históricos".
11. Sem prejuízo da correção gramatical e dos sentidos do texto, o primeiro período do segundo parágrafo poderia ser assim reescrito: Lembremos que nosso primeiro gramático, Fernão de Oliveira, afirmava, já em 1536, que são os homens que fazem a língua, e não o contrário.
12. A expressão *ao insucesso* em "estará logo fadada ao insucesso" (3º parágrafo) poderia ser corretamente substituída sem qualquer prejuízo gramatical por: a queda.
13. A correção gramatical do texto seria mantida, mas seu sentido seria alterado, caso o trecho "que pode reduzir-se a uma família ou a uma tribo" (5º parágrafo) fosse isolado por vírgula.
14. No trecho "as línguas são **o** que os homens fazem dela" (2º parágrafo), o vocábulo destacado foi empregado como artigo.

TEXTO PARA AS QUESTÕES 15 A 20

O Distrito Federal figura como a unidade da Federação com a maior redução de Crimes Violentos Letais Intencionais (CVLIs) do Brasil. O destaque nacional é apontado pelo Monitor da Violência, que faz o acompanhamento dos crimes contra a vida no país. De acordo com o estudo, a redução no DF chegou a 37%. Em todo o país, foram contabilizadas 1,3 mil mortes a menos nos três primeiros meses deste ano de 2021, em relação ao mesmo período de 2020, o que na média nacional representa redução de 11% nos CVLIs. A categoria engloba os homicídios (feminicídios), latrocínios e lesões corporais seguidas de morte.

"Esse destaque é um reconhecimento pelo trabalho que vem sendo desenvolvido a partir de políticas pautadas pelo interesse público adotadas pela Secretaria de Segurança Pública do DF (SSP/DF), em especial o

programa DF Mais Seguro. Essas medidas foram, e são possíveis, por meio do trabalho integrado das forças de segurança e a avaliação constante de resultados, até mesmo para que sejam feitas adaptações, quando necessário", avalia o secretário de Segurança Pública, delegado Júlio Danilo.

"Importante ressaltar que a queda do número de homicídios no DF estava ocorrendo mesmo antes da pandemia. É possível que a dinâmica das restrições impostas pelo período tenha interferido, porém não há estudo sobre o assunto. O que temos é uma redução que já vinha sendo consolidada e que se estabeleceu por todo o ano passado. Isso demonstra o esforço ainda maior dos profissionais da Segurança Pública, que tiveram que se adaptar às rotinas do novo cenário e, ainda assim, conseguimos terminar 2020 com redução recorde", completa Danilo.

O levantamento feito pelo Monitor da Violência é uma parceria do Núcleo de Estudos da Violência da USP, o Fórum Brasileiro de Segurança Pública e o Portal G1. O objetivo é produzir dados para debater a violência e apontar soluções. Além do policiamento extensivo de policiais militares, a redução dos homicídios também resulta de uma série de ações e medidas adotadas pela Polícia Civil do DF (PCDF), como explica o titular da Coordenação de Repressão a Homicídios e de Proteção à Pessoa, Laércio Rosseto: "Essa redução de crimes violentos no DF está ligada à resposta que tem sido dada por parte da polícia judiciária local. As investigações e prisões diminuem a impunidade e mostra que os autores desses crimes serão alcançados".

Rosseto relata ainda ações adotadas pela instituição: "Os resultados foram obtidos por conta de uma série de ações, como a implementação do Plantão Extraordinário de Local de Crime (PEL); o combate ao tráfico de drogas; uso de tecnologia de ponta; o trabalho qualificado dos peritos criminais; e o deferimento de representações ofertadas ao Judiciário, com pareceres favoráveis do Ministério Público, o que possibilita medidas cautelares para uma investigação de excelência".

Desde o ano passado, a SSP/DF deu início à implementação do DF mais Seguro, que é pautado pela aplicação ainda mais adequada das políticas de segurança, com base nos seguintes eixos: Cidade da Segurança Pública: modernização e ampliação do sistema de videomonitoramento; projeto Área de Segurança Prioritária (ASP), que vai seguir reforçando todas as ações

nas regiões administrativas; e a melhoria no atendimento dos canais de emergência.

Março, mês em que ocorre o Dia Internacional da Mulher, foi marcado pelo lançamento do Mulher Mais Segura, que integra o DF Mais Seguro. O programa, voltado para o público feminino no DF, reúne medidas, iniciativas e ações de enfrentamento aos crimes de gênero e fortalecimento de mecanismos de proteção a esse público. Entre as medidas está o Dispositivo Móvel de Proteção à Pessoa (DMPP), para monitoramento de Medidas Protetivas de Urgência de casos encaminhados pelo Judiciário local e a disponibilização do estudo qualificado de feminicídios realizado mensalmente pela Câmara Técnica de Monitoramento de Homicídio e Feminicídio (CTMHF).

Apesar de o objetivo principal ser a redução de homicídios, é notório que a presença policial contribui com o aumento da sensação de segurança da população e, conseqüentemente, com a redução de outros crimes, como roubos e furtos, como afirma Neves: “Com esta ação – que independe das ações ordinárias das forças de segurança – realizamos apreensão de drogas e armas e o cumprimento de mandados de prisão que estiverem em aberto”.

(Disponível em <https://www.agenciabrasilia.df.gov.br/2021/05/31/distrito-federal-apresenta-maior-queda-no-pais-de-crimes-contra-a-vida/>.
Adaptado)

Acerca de aspectos linguísticos do texto, julgue o item a seguir.

15. Em "projeto Área de Segurança Prioritária (ASP), que vai seguir reforçando todas as ações nas regiões administrativas (6º parágrafo)", a retirada da vírgula, por seu caráter facultativo, preservaria o sentido original do texto se retirada.
16. As palavras "núcleo", violência e "extraordinário" recebem acento de acordo com a mesma regra de acentuação.
17. A partícula destacada em "O que temos é uma redução que já vinha sendo consolidada e que se estabeleceu por todo o ano passado (3º parágrafo) pode ser classificada como pronome apassivador.

18. O vocábulo **que** em "Importante ressaltar que a queda..." (3º parágrafo) e em "ligada à resposta que tem sido dada por parte da polícia judiciária local..." (4º parágrafo) recebem a mesma classificação morfológica.

19. O segmento "que tiveram que se adaptar às rotinas do novo cenário" (3º parágrafo) pode ser reescrito, mantendo-se a correção gramatical, da seguinte forma: **que tiveram de se adaptar a rotinas do novo cenário.**

20. Entre as ideias contidas no período "Importante ressaltar que a queda do número de homicídios no DF estava ocorrendo mesmo antes da pandemia" e no período imediatamente posterior, estabelece-se uma relação de concessão.

MATEMÁTICA E RACIOCÍNIO LÓGICO

Eduardo Mocellin

Acerca de noções de lógica, julgue os itens a seguir.

21. A proposição "O atual sistema de representação é consequência de longa evolução histórica, mas a reforma política é estritamente necessária." pode ser corretamente representada na forma $(P \Rightarrow Q) \wedge R$, em que P, Q e R são proposições simples escolhidas adequadamente.
22. Considere que a proposição P é "Se o futuro do país é importante e a educação é a base de qualquer sociedade, um fundo específico para a educação é necessário". Se a proposição "O futuro do país é importante" for falsa, a proposição P será verdadeira, independentemente dos valores lógicos das demais proposições simples que constituem a proposição P.

23. A negação da proposição "Hoje não choveu porque meu cotovelo doeu" pode ser corretamente representada por "Hoje não choveu e meu cotovelo não doeu".

24. A proposição "Se o futuro do país é importante, então um fundo específico para a educação necessário, e se a educação é a base de qualquer sociedade, então um fundo específico para a educação necessário" é equivalente a "Se o futuro do país é importante ou a educação é a base de qualquer sociedade, então um fundo específico para a educação necessário".

25. Considere a seguir as três primeiras colunas da tabela-verdade da proposição lógica $P \leftrightarrow (Q \rightarrow R)$:

| P | Q | R |
|---|---|---|
| V | V | V |
| V | V | F |
| V | F | V |
| V | F | F |
| F | V | V |
| F | V | F |
| F | F | V |
| F | F | F |

Nesse caso, a última coluna da tabela-verdade apresenta exatamente três valores V.

26. Considerando que P, Q e R são proposições simples, a proposição $[(P \rightarrow Q) \wedge (\sim P \vee R)] \leftrightarrow [\sim P \vee (Q \wedge R)]$ é uma tautologia.

Julgue os itens a seguir, com base em conhecimentos da matemática.

27. 40 servidores, trabalhando 2 horas por dia, levam 6 dias para concluir determinada tarefa. Considerando-se que os servidores sejam igualmente eficientes, é correto afirmar que serão necessários menos de 12 servidores para completarem a mesma tarefa em 12 dias trabalhando 4 horas por dia.

28. Para um produto cujo custo de produção é de R\$ 1.300,00, paga-se sobre o preço de venda 40% de impostos. Com base nessa situação hipotética, é correto afirmar que, para se obter um lucro de 20% sobre o preço de venda, esse produto deverá ser vendido por mais de R\$ 3.200,00.

29. Considere que o primeiro e o sexto termos de uma progressão aritmética são, respectivamente, -4 e 21 . Nesse caso, é correto afirmar que o décimo segundo termo é superior a 55 .

30. Considerando um tanque em formato de paralelepípedo reto-retângulo com comprimento de 10m , largura de 5m e altura de 3m , é correto afirmar que nesse tanque cabem menos de 20.000 litros de água.

Um atacadista recebeu um estoque de maçãs, bananas e mangas. Essas frutas foram carregadas em 160 caixas, da seguinte forma:

- 60 caixas com manga;
- 90 caixas com banana;
- 20 caixas com maçã e manga;
- 30 caixas com banana e manga; e
- 20 caixas com maçã e banana.

Sabendo-se que nenhuma caixa foi carregada com as três frutas, julgue os itens a seguir.

31. Nessa situação, 50 caixas foram carregadas somente com banana.

32. Nessa situação, 80 caixas continham maçãs.

Em um torneio de futsal, as 9 equipes inscritas serão divididas em dois grupos, A e B. Para formar o grupo A, serão escolhidas 4 equipes.

Com base nessa situação hipotética, julgue os itens a seguir.

33. O número de maneiras distintas de se escolher as 4 equipes que formarão o grupo A é menor ou igual a 120.

34. Considere que, dentre as 9 equipes inscritas no torneio, estabeleceu-se que ou a equipe X ou a equipe Y devem ficar no grupo A, sem que ambas fiquem simultaneamente nesse grupo. A partir dessa nova restrição, é correto afirmar que o número de maneiras distintas de se escolher as 4 equipes que formarão o grupo A é superior a 75.

35. Considerando que cada equipe de futsal tenha 11 jogadores, entre titulares e reservas, e que os uniformes de 4 equipes sejam vermelhos, de 2 equipes sejam amarelos e de 3 equipes sejam azuis, a probabilidade de se escolher aleatoriamente um jogador dentre as 9 equipes cujo uniforme seja vermelho ou amarelo será superior a 60%.

NOÇÕES DE INFORMÁTICA

Emanuelle Gouveia

36. No Windows 10, a assistente virtual, Cortana, utiliza tecnologia de Inteligência Artificial Cognitiva para conseguir interagir de forma cada vez mais integrada com o usuário específico, aprendendo seus hábitos e pequenas idiossincrasias.

37. A funcionalidade de “Reprodução Automática” já vem ativada automaticamente no Windows por ser segura, visto que não oferece nenhum risco de contaminação na máquina do usuário.

38. No Explorador e arquivos do Windows, arquivos apagados do pen drive são automaticamente enviados para a Lixeira de onde poderão ser recuperados caso seja necessário.

39. No Word, uma funcionalidade bastante útil é o sombreamento, que se encontra disponível para o usuário na guia Layout e permite que seja colocado um realce no texto similar ao efeito de um marca texto.

40. Utilizando a planilha eletrônica Excel, o usuário digitou o seguinte comando na célula A1: =MEDIA(A2:A5). Diante disso, podemos concluir que será calculada em A1 a média aritmética dos valores existentes nas células contidas no intervalo de A2 até A5

41. No Powerpoint existe o recurso chamado Slide Central que deve ser utilizado como slide base para apresentações. Alterações realizadas nele, serão automaticamente refletidas em toda a apresentação.

42. No Teams é possível criar reuniões e enviar o convite para os participantes por email.

43. O Ransomware é um tipo de ataque que sequestra os dados do usuário, visto que o atacante se apossa dos dados do usuário, criptografa e exige o pagamento de resgate para a sua devolução.

44. O worm é um tipo de ataque que apresenta alto poder de multiplicação e se propaga de maneira autônoma nas redes e ambientes computacionais.

45. O hoax é um tipo de ataque que assume o comando das caixas de som dos equipamentos e gera um barulho incômodo e irritante nos dispositivos, fazendo com os usuários não consigam permanecer utilizando os mesmos até que o ataque seja removido.
46. Dados estruturados apresentam características bem pré-definidas e facilmente classificáveis
47. Os dados são elementos básicos na comunicação e frequentemente extraídos das informações.
48. A LGPD é uma nova legislação que regula o uso de dados digitais dos usuários e se aplica apenas ao meio digital.
49. “a desburocratização, a modernização, o fortalecimento e a simplificação da relação do poder público com a sociedade, mediante serviços digitais, acessíveis inclusive por dispositivos móveis” é um dos princípios e diretrizes do Governo Digital e da eficiência pública.
50. Segundo a Lei nº 12.527/2011: “É dever dos órgãos e entidades públicas promover, independentemente de requerimentos, a divulgação em local de fácil acesso, no âmbito de suas competências, de informações de interesse coletivo ou geral por eles produzidas ou custodiadas”

DIREITO ADMINISTRATIVO*Fabiano Pereira*

51. Em relação aos atributos dos atos administrativos, julgue o item a seguir.
- Devido ao atributo da autoexecutoriedade dos atos administrativos, é viável a execução dos efeitos da sanção imposta a um servidor público antes do trânsito em julgado da decisão condenatória em um processo administrativo disciplinar, isto é, mesmo que haja um recurso administrativo pendente de julgamento.
52. A respeito dos atos administrativos, julgue o item a seguir.
- De forma mais abrangente, um ato administrativo é definido como qualquer manifestação unilateral de vontade por parte do poder público ao realizar atividades administrativas, dotada de todas as prerrogativas do regime de direito público, com o propósito de garantir o cumprimento da lei e sujeita a revisão judicial, excluindo-se os atos de natureza geral, abstrata e os acordos bilaterais celebrados pela administração pública.
53. Sobre a classificação dos atos administrativos, julgue o item a seguir.
- O poder discricionário possibilita que o agente público realize ações que não estão estritamente vinculadas à lei.
54. Em relação aos atos administrativos, julgue o item a seguir.
- A redestinação lícita é relevante em atos administrativos de desapropriação, nos quais a finalidade específica pode ser modificada, mas a finalidade genérica permanece, assegurando que o interesse público continue a ser atendido.

55. Referente aos atributos dos atos administrativos, julgue o item a seguir.

O ato administrativo realizado por um agente público no cumprimento de suas atribuições desfruta de uma presunção absoluta de veracidade.

56. A respeito da organização da administração pública, julgue o item a seguir.

A criação de uma autarquia por iniciativa de um deputado federal é permitida, contanto que ele submeta o projeto de lei correspondente à Câmara dos Deputados, com a condição de que o tema aborde exclusivamente a criação da entidade.

57. Em relação à organização da administração pública, julgue o item a seguir.

A alocação de atribuições para órgãos subalternos despersonalizados, como as secretarias-gerais, constitui uma forma de descentralização de autoridade.

58. Sobre a organização da administração pública, julgue o item a seguir.

A criação de uma empresa pública exemplifica a descentralização de autoridade efetuada através de atos de direito privado, mesmo que a instituição da empresa pública necessite de aprovação legislativa.

59. Referente à organização da administração pública, julgue o item a seguir.

As fundações públicas não estão sujeitas aos procedimentos de licitação que são aplicados aos outros entes da administração indireta.

60. A respeito da organização da administração pública, julgue o item a seguir.

A descentralização por colaboração se manifesta quando a administração pública, por meio de um ato administrativo, transfere a execução de um serviço a uma pessoa jurídica, mantendo, no entanto, a titularidade desse serviço.

61. De acordo com a lei n.º 8.112/90 que dispõe sobre o regime jurídico dos servidores públicos civis da União, das autarquias e das fundações públicas federais, julgue o item a seguir.

Conforme estabelecido na Lei Federal n.º 8.112/90, vencimento e remuneração representam a retribuição pecuniária pelo desempenho das funções do cargo.

62. De acordo com a lei n.º 8.112/90 que dispõe sobre o regime jurídico dos servidores públicos civis da União, das autarquias e das fundações públicas federais, julgue o item a seguir.

Depois de se aposentar, o servidor público não está sujeito às penalidades estipuladas pelo regime disciplinar definido na Lei n.º 8.112/1990.

63. De acordo com a lei n.º 8.112/90 que dispõe sobre o regime jurídico dos servidores públicos civis da União, das autarquias e das fundações públicas federais, julgue o item a seguir.

A remoção de servidor público pode acontecer com ou sem alteração de local de trabalho, e, em alguns casos, pode ocorrer independentemente do interesse da administração.

64. De acordo com a lei n.º 8.112/90 que dispõe sobre o regime jurídico dos servidores públicos civis da União, das autarquias e das fundações públicas federais, julgue o item a seguir.

Mesmo durante o período de estágio probatório, o servidor público tem o direito de obter licença para tratar de assuntos pessoais, desde que seja sem remuneração.

65. Com relação à lei n.º 14.133/2021, julgue o item a seguir.

Para a contratação de obras, serviços e compras, o órgão tem a opção de empregar a modalidade de licitação chamada de "diálogo competitivo", na qual são realizados diálogos com os licitantes previamente escolhidos com base em critérios objetivos. O objetivo é desenvolver uma ou mais alternativas que possam atender às necessidades do órgão, sendo que os licitantes devem apresentar suas propostas finais após o término dos diálogos.

66. Com relação à lei n.º 14.133/2021, julgue o item a seguir.

Os contratos que envolvem operações de crédito, tanto internas quanto externas, e os contratos de gestão da dívida pública estão sujeitos às disposições da Lei Federal n.º 14.133/2021.

67. Com relação à lei n.º 14.133/2021, julgue o item a seguir.

Devido à abrangência do processo licitatório, o autor do anteprojeto, do projeto básico ou do projeto executivo tem a opção de concorrer em uma licitação ou participar da execução de um contrato, seja diretamente ou indiretamente, quando a licitação estiver relacionada a obras, serviços ou fornecimento de bens relacionados a ele.

68. Com relação à lei n.º 14.133/2021, julgue o item a seguir.

Fazem parte dos critérios para avaliar as propostas, entre outros, o menor preço, a melhor técnica ou o melhor conteúdo artístico e o maior retorno econômico.

DIREITO CONSTITUCIONAL

Nelma Fontana

A respeito dos tratados internacionais incorporados ao ordenamento jurídico brasileiro, julgue o item.

69. Os tratados internacionais sobre direitos humanos são incorporados automaticamente ao ordenamento jurídico brasileiro com força de emenda à Constituição.

Segundo o *caput* do artigo 5º da Constituição Federal, “Todos são iguais perante a lei, sem distinção de qualquer natureza, garantindo-se aos brasileiros e aos estrangeiros residentes no País a inviolabilidade do direito à vida, à liberdade, à igualdade, à segurança e à propriedade.” Acerca dos direitos e deveres individuais e coletivos, julgue o item abaixo.

70. O mandado de segurança coletivo pode ser impetrado por organização sindical, entidade de classe ou associação legalmente constituída e em funcionamento há pelo menos um ano, em defesa dos interesses de seus membros ou associados.

71. O Estado X editou Lei que obriga as empresas concessionárias de energia elétrica a expedirem notificação com aviso de recebimento para a realização de vistoria técnica no medidor de usuário residencial. Sobre o caso narrado, é correto afirmar que a lei é inconstitucional por violação à competência da União para explorar os serviços e instalações de energia elétrica e para legislar sobre energia.

A respeito do Poder Executivo, indique a alternativa INCORRETA:

72. O Presidente da República, durante o mandato, não se submete à prisão provisória, nem mesmo em razão de flagrante de crime inafiançável.

Acerca da ordem econômica, nos termos fixados no Título VII da Constituição Federal, julgue o item.

73. As empresas públicas e as sociedades de economia mista, porque pertencentes da Administração Pública Indireta, usufruem de privilégios fiscais não extensivos às do setor privado.

74. O Estado XX pretende, mediante lei estadual, após consulta prévia à população diretamente interessada, tendo sido apresentado estudo de viabilidade, criar novo município a partir de desmembramento. Acerca do caso narrado, segundo posicionamento do Supremo Tribunal Federal e nos termos expressos na Constituição Federal, é correto afirmar que A competência para a formação de novos municípios, por fusão ou por desmembramento, é da União, por meio de lei complementar.

75. Dentre as atribuições do Presidente da República enumeradas na Constituição Federal, algumas poderão ser delegadas aos Ministros de Estado, ao Procurador-Geral da República e ao Advogado-Geral da União, sendo uma delas a concessão de indulto e comutação de penas, com audiência, se necessário, dos órgãos instituídos em lei.

76. O cargo de Ministro do Superior Tribunal de Justiça é privativo de brasileiros nato.

77. Para concorrerem a outros cargos, os Governadores de Estado devem renunciar aos respectivos mandatos até três meses antes do pleito.

78. O militar alistável é elegível e se contar menos de dez anos de serviço, deverá afastar-se da atividade.

No que se refere à organização do Estado, julgue os itens.

79. As terras devolutas, em regra, pertencem aos Estados, exceto as que são indispensáveis à defesa das fronteiras, das fortificações e construções militares, das vias federais de comunicação e à preservação ambiental.

80. No âmbito da competência legislativa concorrente, compete aos estados e ao Distrito Federal o exercício da competência suplementar, de maneira a cumprir e ampliar as normas gerais fixadas pela União e acrescentar partes específicas, conforme a necessidade de cada um.

81. A criação de regiões metropolitanas, aglomerações urbanas e microrregiões, constituídas por agrupamentos de municípios limítrofes, para integrar a organização, o planejamento e a execução de funções públicas de interesse comum é competência dos Estados, mediante lei complementar.

82. A Constituição Federal autoriza a realização de consultas populares diretas concomitantemente às eleições municipais, observado que os quesitos sejam encaminhados à Justiça Eleitoral até noventa dias antes da data das eleições.

83. Partidos políticos têm personalidade jurídica de direito público, razão pela qual devem prestar contas à Justiça Eleitoral periodicamente.

Acerca do regime de previdência dos servidores públicos, conforme prescreve a Constituição Federal, julgue o item abaixo.

84. O servidor público da União, dos Estados, do Distrito Federal e dos Municípios que tomar posse após a promulgação da Emenda Constitucional 103/2019 será aposentado aos 62 anos de idade, se mulher, e aos 65 anos de idade, se homem, observados o tempo de contribuição e os demais requisitos estabelecidos em lei complementar do respectivo ente federativo.

Acerca dos direitos e garantias individuais, segundo disposto na Constituição Federal e nos termos da jurisprudência do Supremo Tribunal Federal, julgue os itens abaixo:

85. Maria tentou comprar uma televisão e se propôs a pagar em 10 parcelas. Entretanto, para sua surpresa, o crédito não foi aprovado, por baixa pontuação do “score”. Em razão da negativa, procurou o Serviço de Proteção ao Crédito (pessoa jurídica de direito privado detentora de banco de dados enviados por lojas, bancos e financeiras) para saber as razões, mas não conseguiu obter nenhuma informação. Nos termos expressos na Constituição Federal, diante da negativa de acesso a dados pessoais, Maria poderá fazer uso de *Habeas Data*.

86. O artigo 5º da Constituição Federal brasileira de 1988 estabelece uma série de direitos e garantias fundamentais. Entre esses consta o direito de petição aos Poderes Públicos em defesa de direitos ou contra ilegalidade ou abuso de poder.

LEGISLAÇÃO EDUCACIONAL: LDB, CF/88 E PNE

Carla Abreu

87. Considerando o disposto na Constituição Federal de 1988, no que se refere à Educação, julgue o item a seguir. Os recursos públicos serão destinados às escolas públicas, podendo ser dirigidos a escolas comunitárias, confessionais ou filantrópicas, definidas em lei.

88. As universidades gozam de autonomia didático-científica, administrativa e de gestão financeira e patrimonial, e obedecerão ao princípio de indissociabilidade entre ensino, pesquisa e extensão. E têm a faculdade de admitir professores, técnicos e cientistas estrangeiros.

89. Considerando o disposto na Constituição Federal de 1988, no que se refere à Educação, julgue o item a seguir. A carta magna prevê o atendimento ao educando, em todas as etapas da educação básica, por meio de programas suplementares de material didático escolar, transporte, alimentação e assistência à saúde. No entanto, os referidos programas suplementares de alimentação e assistência à saúde não serão financiados com recursos provenientes de contribuições sociais e outros recursos orçamentários.

90. Conforme a Lei n.º 9.394/1996 — Lei de Diretrizes e Bases da Educação Nacional (LDB) — e as regras aplicáveis à organização da educação nacional, julgue o item a seguir. Uma das finalidades da etapa final da Educação Básica é estimular o conhecimento dos problemas do mundo presente, em particular os nacionais e regionais, prestar serviços especializados à comunidade e estabelecer com esta uma relação de reciprocidade.

- 91.** Conforme a Lei n.º 9.394/1996 — Lei de Diretrizes e Bases da Educação Nacional (LDB) — e as regras aplicáveis à organização da educação nacional, julgue o item a seguir. É dever dos pais ou responsáveis efetuar a matrícula das crianças na educação básica a partir dos 6 (seis) anos de idade.
- 92.** Com base no que dispõe a Lei n.º 9.394/1996, julgue o item que se segue. O acesso à creche é direito público subjetivo, podendo qualquer cidadão, grupo de cidadãos, associação comunitária, organização sindical, entidade de classe ou outra legalmente constituída e, ainda, o Ministério Público, acionar o poder público para exigi-lo.
- 93.** Com base no que dispõe a Lei n.º 9.394/1996, julgue o item que se segue. Padrões mínimos de qualidade do ensino, definidos como a variedade e a quantidade mínimas, por aluno, de insumos indispensáveis ao desenvolvimento do processo de ensino-aprendizagem adequados à idade e às necessidades específicas de cada estudante, inclusive mediante a provisão de mobiliário, equipamentos e materiais pedagógicos apropriados representa uma das garantias previstas na norma quanto ao dever do Estado com educação escolar pública.
- 94.** Com base no que dispõe a Lei n.º 13.005/2014, julgue o item que se segue. Anualmente, ao longo do período de vigência do PNE, o Instituto Nacional de Estudos e Pesquisas Educacionais Anísio Teixeira - INEP publicará estudos para aferir a evolução no cumprimento das metas estabelecidas no Anexo desta Lei, com informações organizadas por ente federado e consolidadas em âmbito nacional, tendo como referência os estudos e as pesquisas de que trata o art. 4º, sem prejuízo de outras fontes e informações relevantes.
- 95.** Com base no que dispõe a Lei n.º 13.005/2014, julgue o item que se segue. As estratégias definidas no Anexo da Lei nº 13.005/2014 elidem a adoção de medidas adicionais em âmbito local ou de instrumentos jurídicos que formalizem a cooperação entre os entes federados, podendo ser complementadas por mecanismos nacionais e locais de coordenação e colaboração recíproca.
- 96.** Com base no que dispõe a Lei n.º 13.005/2014, julgue o item que se segue. Formação para o trabalho e para a cidadania, com ênfase nos valores morais e éticos em que se fundamenta a sociedade e promoção dos princípios do respeito aos direitos humanos, à diversidade e à sustentabilidade socioambiental são exemplos de metas do PNE atualmente em vigor.

**LEGISLAÇÃO EDUCACIONAL: FUNDEB,
PNAE, PNATE, PDDE E PNLD**

Mariana Paludetto

- 97.** De acordo com o Programa Nacional de Apoio ao Transporte do Escolar (PNATE), os recursos advindos desse programa podem ser destinados aos alunos da educação básica pública residentes em áreas rurais e urbanas periféricas que utilizam transporte escolar.
- 98.** O cálculo do montante de recursos financeiros destinados anualmente aos entes federados, através do Programa Nacional de Apoio ao Transporte Escolar (PNATE), é baseado no censo escolar do ano anterior X per capita definido e disponibilizado na página do FNDE para consulta.
- 99.** De acordo com o PNAE (Programa Nacional de Alimentação Escolar), no máximo 30% do valor dos recursos federais repassados pelo FNDE deve ser investido na compra direta de produtos de agricultura familiar, para estimular o desenvolvimento econômico e sustentável das comunidades.

- 100.** O PNAE é acompanhado e fiscalizado direta e exclusivamente pela sociedade, por meio dos Conselhos de Alimentação Escolar (CAE).
- 101.** O PDDE possui caráter complementar e consiste na destinação mensal de recursos financeiros repassados às entidades participantes.
- 102.** O FUNDEB (Fundo de Manutenção e Desenvolvimento da Educação Básica e de Valorização dos Profissionais da Educação) passou por recentes alterações em sua formulação. Entre essas alterações, uma das mais significativas foi a determinação que, agora, o FUNDEB terá um período de vigência decenal.
- 103.** Divulgar a forma de execução e atendimento do PNLD aos participantes do Programa, no que couber, é uma responsabilidade exclusiva do FNDE.
- 104.** Com relação ao novo FUNDEB, fica estabelecido que a complementação da União destina-se exclusivamente a assegurar recursos financeiros aos Fundos. E essa complementação não pode ser feita utilizando recursos oriundos da arrecadação da contribuição social do salário-educação.
- 105.** No ano de 2023 a complementação da União no FUNDEB será de 23%
- 106.** O FUNDEB é composto por um único fundo, que é de natureza contábil.
- 107.** A adoção do orçamento incremental exige que o gestor justifique, a cada novo ano, a totalidade dos recursos programados no orçamento.
- 108.** O orçamento de investimentos e o orçamento da seguridade social, compatibilizados com o plano plurianual, têm entre suas funções a de reduzir desigualdades inter-regionais, segundo critério populacional.
- 109.** A lei orçamentária anual poderá conter previsões de despesas para exercícios seguintes, com a especificação dos investimentos plurianuais e daqueles em andamento, bem como estabelecerá a política de aplicação das agências financeiras oficiais de fomento.
- 110.** O dever de execução das programações orçamentárias subordina-se ao cumprimento de dispositivos constitucionais e legais que estabeleçam metas fiscais ou limites de despesas e não impede o cancelamento necessário à abertura de créditos adicionais.
- 111.** Compete à lei de diretrizes orçamentárias, nos termos da Constituição Federal, estabelecer normas de gestão financeira e patrimonial da administração direta e indireta bem como condições para a instituição e funcionamento de fundos.
- 112.** A previsão de reserva de contingência na Lei Orçamentária Anual é considerada exceção ao princípio da especificação.
- 113.** De acordo com o princípio do orçamento bruto, as cotas de receitas que uma entidade pública deva transferir a outra incluir-se-ão, como despesa, no orçamento da entidade obrigada a transferência e, como receita, no orçamento da que as deva receber.

ORÇAMENTO PÚBLICO

Gabriela Zavadinack

- 114.** O projeto de plano plurianual é remetido ao Poder Legislativo até oito meses e meio antes do encerramento do primeiro exercício financeiro e devolvido para sanção até o término da sessão legislativa.
- 115.** Os recursos recebidos de outras pessoas de direito público ou privado, destinados a atender despesas classificáveis em Despesas de Capital, são classificados como Receitas de Capital – Operações de Crédito.
- 116.** Sob a ótica da classificação orçamentária, a Contribuição para o Custeio de Serviço de Iluminação Pública é espécie da origem Tributária, que integra a categoria econômica Receitas Correntes.
- 117.** Quando um ente da Federação adquire títulos representativos do capital de empresas ou entidades de qualquer espécie, já constituídas, e tal operação não importe aumento do capital, é correto afirmar que se está diante de uma inversão financeira.
- 118.** Para custear a abertura de um crédito adicional especial, um gestor poderá utilizar como fonte de recursos o excesso de arrecadação. Para tanto, será necessário conjugar o saldo dos créditos adicionais transferidos e as operações de crédito a eles vinculadas, a fim de determinar o montante disponível.
- 119.** Suponha que em determinado exercício financeiro, o Poder Executivo do Estado de Felicidade realizou licitação e contratou a aquisição de 30 novas mesas e 30 novas cadeiras para substituir o antigo mobiliário, já desgastado pelo tempo. O contrato foi assinado no dia 10 de dezembro de X1 e ajustou-se que os objetos deveriam ser entregues em até 90 dias da assinatura do contrato. Se a entrega teve início no dia 22 de dezembro de X1, mas só foi finalizada em 08 de janeiro de X2, então é correto afirmar que, em 31/12/X1, a despesa foi inscrita em restos a pagar processados.
- 120.** Se verificado, ao final de um bimestre, que a realização da receita poderá não comportar o cumprimento das metas de resultado primário ou nominal estabelecidas no Anexo de Metas Fiscais, os Poderes e o Ministério Público promoverão, por ato próprio e nos montantes necessários, nos trinta dias subsequentes, limitação de empenho e movimentação financeira, segundo os critérios fixados pela lei de diretrizes orçamentárias. Embora haja algumas exceções, as despesas relativas à inovação e ao desenvolvimento científico e tecnológico custeadas por fundo criado para tal finalidade também poderão ter o empenho limitado.
- 121.** Ao efetuar o cálculo da sua receita corrente líquida, conforme determina a Lei de Responsabilidade Fiscal, um ente estadual deverá deduzir do somatório das receitas correntes a contribuição dos servidores para o custeio do seu sistema de previdência e assistência social, as receitas provenientes da compensação financeira entre regimes previdenciários dos servidores e as transferências constitucionais aos municípios.
- 122.** Segundo a Lei de Responsabilidade Fiscal, uma das condições para criar ou aumentar a despesa obrigatória de caráter continuado é a comprovação de que a despesa criada ou aumentada não afetará as metas de resultados fiscais previstas no anexo de metas fiscais.

CONTABILIDADE PÚBLICA*Gilmar Possati*

Determinada universidade estadual, em parceria com o Fundo Nacional de Desenvolvimento da Educação, concedeu bolsas de estudo reembolsáveis, a fim de custear estudos em universidade estrangeira para alunos selecionados no âmbito de um programa especial de fomento à pesquisa. O valor concedido foi realizado em dólar (US\$).

Acerca dessa situação hipotética, julgue os itens a seguir:

123. Sob a ótica orçamentária, a concessão dessas bolsas de estudo se caracteriza como uma despesa orçamentária.

124. A apropriação da variação cambial positiva referente à concessão das bolsas constitui-se em um ingresso extraorçamentário e uma variação patrimonial aumentativa.

125. Por ocasião do recebimento dos valores referentes a título de reembolso do valor das bolsas concedidas, o poder público deverá registrar, no âmbito da natureza orçamentária, uma receita orçamentária realizada.

Acerca da apuração do superávit financeiro, julgue as assertivas a seguir:

126. Para a apuração do superávit financeiro por meio do Balanço Patrimonial, deve-se utilizar a segregação dos ativos entre financeiros e permanentes em função da dependência ou não de autorização legislativa ou orçamentária para realização dos itens que o compõem.

127. Para a apuração do superávit financeiro por meio das disponibilidades por fontes de recursos, um ente público deve utilizar um mecanismo que permita a identificação da origem e destinação dos recursos legalmente vinculados a fundo.

Acerca das demonstrações contábeis previstas na Lei n. 4.320/64, julgue as assertivas a seguir:

128. Na estrutura do balanço patrimonial prevista pela Lei n. 4.320/64, os créditos empenhados a liquidar compõem o passivo financeiro.

129. No âmbito do balanço financeiro, a discriminação por fonte / destinação de recurso permite evidenciar a origem e a aplicação dos recursos financeiros referentes à receita e despesa orçamentárias bem como os ingressos e dispêndios extraorçamentários.

130. Na estrutura do balanço financeiro, deverão ser detalhadas, no mínimo, as vinculações à educação, saúde, segurança, previdência social e assistência social.

131. O resultado patrimonial, evidenciado na Demonstração das Variações Patrimoniais a partir do confronto entre as variações patrimoniais quantitativas aumentativas e diminutivas, é um indicador de desempenho, pois representa um medidor do quanto o serviço público ofertado promoveu alterações quantitativas dos elementos patrimoniais.

132. No momento inicial da execução orçamentária, tem-se, em geral, o equilíbrio entre receita prevista e despesa fixada. No entanto, iniciada a execução do orçamento, quando há superávit financeiro de exercícios anteriores, tem-se um recurso disponível para abertura de créditos para as despesas não fixadas ou não totalmente contempladas pela lei orçamentária.

O Município Audazes dos Pampas adquiriu e distribuiu um lote de livros didáticos para os alunos da rede pública municipal de ensino conforme informações a seguir:

16/01/20X1: empenho da despesa para a aquisição do lote de livros.

28/01/20X1: entrega do lote de livros pelo fornecedor e início da fase da execução da despesa “em liquidação”.

29/01/20X1: liquidação da despesa com a aquisição do lote de livros.

06/02/20X1: distribuição de todo o lote de livros para os alunos da rede pública municipal.

17/02/20X1: pagamento da despesa ao fornecedor do lote de livros.

Com base nessas informações, julgue as assertivas a seguir:

133. Segundo o Regime Patrimonial, uma variação patrimonial diminutiva foi reconhecida em 06/02/20X1.

134. Segundo o regime orçamentário, a despesa orçamentária será considerada executada no dia 28/01/20X1.

Acerca dos conceitos de contabilidade pública presentes na Lei de Responsabilidade Fiscal, julgue as assertivas a seguir:

135. A despesa e a assunção de compromissos serão registradas segundo o regime de competência, apurando-se, em caráter complementar, o resultado dos fluxos financeiros pelo regime de caixa.

136. As demonstrações contábeis compreenderão, isolada e conjuntamente, as transações e operações de cada órgão, fundo ou entidade da administração direta, autárquica e fundacional, exceto as empresas estatais dependentes, as quais devem seguir normativo próprio.

137. A demonstração das variações patrimoniais dará destaque à origem e ao destino dos recursos provenientes da assunção de passivos.

138. O Poder Executivo da União deve promover, até o dia trinta de junho, a consolidação, nacional e por esfera de governo, das contas dos entes da Federação relativas ao exercício anterior.

ADMINISTRAÇÃO PÚBLICA

Rodrigo Rennó

139. A Matriz GUT, utilizada para priorizar problemas e tomar decisões, leva em consideração os critérios de Gravidade, Urgência e Tendência, sendo que a Gravidade é a única variável que recebe uma pontuação em escala numérica para avaliação.

140. No Balanced Scorecard, a perspectiva financeira é a única que realmente importa, pois as organizações têm como objetivo principal o lucro.

141. O controle de resultados ocorre após a execução das atividades e serve para corrigir desvios que já aconteceram.

142. O controle simultâneo é exercido durante a fase de execução das atividades, permitindo ajustes imediatos caso seja necessário.

- 143.** Indicadores de desempenho no setor público, como tempo médio de espera em um serviço de saúde ou índices de criminalidade, não são úteis para a avaliação da eficácia de políticas públicas, pois não têm impacto financeiro direto.
- 144.** Políticas públicas são conjuntos de programas, ações e atividades desenvolvidas pelo Estado direta ou indiretamente, que envolvem apenas órgãos do Executivo na sua formulação e implementação.
- 145.** As políticas públicas são implementadas de forma uniforme em todas as regiões de um país, sem qualquer tipo de adaptação local.
- 146.** Segundo a classificação de políticas públicas de Theodore J. Lowi, as políticas distributivas envolvem a redistribuição de recursos de um grupo social para outro.
- 147.** No paradigma pós-burocrático da administração pública, a flexibilidade e a descentralização são substituídas por uma estrutura hierárquica rígida e centralizada para garantir a eficiência e a eficácia das operações governamentais.
- 148.** O paradigma pós-burocrático na administração pública é caracterizado pela manutenção do foco no cumprimento estrito de regras e procedimentos, considerando isso como o principal meio para atingir eficiência.
- 149.** Na gestão por resultados na produção de serviços públicos, o uso de indicadores de desempenho é considerado irrelevante, já que a prioridade é o cumprimento de processos e normas burocráticas.
- 150.** Na gestão por resultados aplicada a serviços públicos, o foco é em alcançar objetivos previamente estabelecidos que podem incluir tanto eficiência operacional quanto a qualidade do serviço prestado.
- 151.** Portais de transparência em órgãos públicos são uma ferramenta exclusivamente voltada para o controle externo realizado pelos cidadãos.
- 152.** A transparência ativa na administração pública é caracterizada pela divulgação de informações pelo órgão público sem que seja necessária uma solicitação formal por parte do cidadão.
- 153.** O governo eletrônico tem como único objetivo oferecer serviços online para a população, facilitando o acesso a serviços públicos como pagamento de impostos e solicitação de documentos.
- 154.** O governo eletrônico tem como uma de suas metas fortalecer a relação entre o Estado e o cidadão, promovendo maior transparência e facilitando o acesso a serviços públicos.

ADMINISTRAÇÃO DE MATERIAIS

Ricardo Campanário

156. Com base nos conceitos e nas aplicações sobre a administração de recursos materiais, julgue o item. Os sistemas apoiados pelos conceitos do just in time têm como meta o estoque "zero". Neles é comum verificar o uso do MRP.

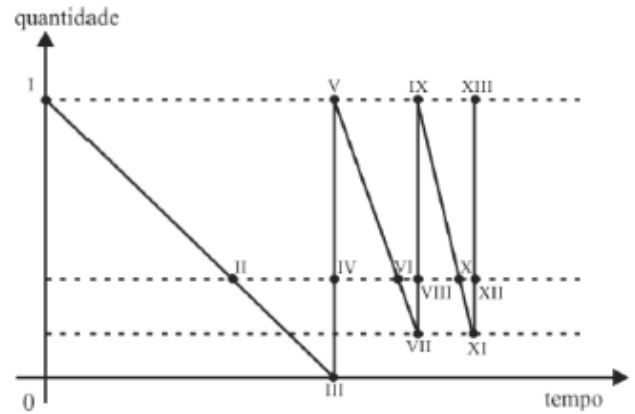
157. O MRP é um sistema que estabelece procedimentos, regras e critérios de modo a atender as necessidades de produção numa sequência de tempo logicamente determinada pra cada item componente do produto final. O sistema é capaz de planejar diferentes necessidades de materiais a cada alteração sofrida pelo programa de produção, pelos registros de inventários ou mesmo pela composição de produtos acabados.

158. No almoxarifado da Pref. Mun. Fortaleza, a demanda média semanal de toners para impressoras é de 500 unidades, e o tempo médio para ressuprimento deste item é de três semanas. Sabendo-se que o seu ponto de reposição ocorre quando o nível de estoque atinge 4.000 unidades, o Estoque de Segurança de toners é de 2.500 unidades.

159. Acerca da gestão de estoques e compras e dos procedimentos de compras no setor público, julgue o item que se segue. A realização de uma compra sob o critério de menor preço pode restringir a negociação com fornecedores quanto ao prazo de entrega, à forma de pagamento e outras condições envolvidas na negociação.

160. Com relação a compras, julgue o item que se segue. Os profissionais que atuam na área de compras devem ter conhecimentos amplos das características dos produtos, ou das fases de fabricação dos itens comprados.

161. O gráfico seguinte representa a curva dente de serra de um item dentro de um sistema de estoque. No gráfico, o estoque mínimo é representado pelo ponto III.



162. A tabela seguinte registra o controle de estoques de determinados itens de uma repartição. De acordo com os dados da tabela, o menor giro de estoque corresponde ao item IV.

| item | consumo médio mensal (unidades) | estoque médio (unidades) |
|------|---------------------------------|--------------------------|
| I | 100 | 125 |
| II | 100 | 100 |
| III | 80 | 40 |
| IV | 80 | 200 |
| V | 120 | 150 |

163. Acerca da função da administração de estoques. O leadtime compreende o período entre a solicitação e a chegada do pedido e deve ser levado em consideração para se estabelecer o nível de ressuprimento.

164. A indicação do tipo de material, do formato e das dimensões do produto faz parte da primeira etapa de classificação dos materiais.

165. Considerando que Gabriel trabalhe na área de compras e contratações em entidade da administração pública indireta, julgue o item seguinte. Gabriel deve prestar, com equidade e imparcialidade, atendimento a fornecedores.

- 166.** Compras de materiais de expediente devem ser realizadas pelo chefe de almoxarifado, independentemente do valor, conforme a necessidade de cada setor do órgão.
- 167.** No que se refere a logística, julgue o próximo item. A despeito de sua baixa flexibilidade operacional, o modal dutoviário é vantajoso porque suas instalações não requerem altos investimentos.
- 168.** No que diz respeito à administração de compras e de produção, julgue o item a seguir. Para a elaboração de um projeto de Cadeia Global de Suprimentos é importante considerar a estratégia de compras; a localização de plantas industriais e de centros de distribuição; uma logística eficiente e níveis de serviço a serem oferecidos aos clientes.
- 169.** As balanças contadoras/pesadoras podem ser utilizadas para as conferências quantitativas no recebimento de grandes quantidades de pequenas peças.
- 170.** A aquisição de material além da quantidade necessária representa imobilizações em estoque ocioso.
-

Discursiva 1

Segundo Pereira (2003), a administração pública gerencial envolve uma mudança de estratégia de gerência. A ideia geral é descentralizar e delegar autoridade. Mas é preciso ser mais específico, definir claramente os setores em que o Estado opera, suas respectivas competências e os regimes de propriedade mais adequados a estes.

Com base na afirmativa do parágrafo anterior, determine os quatro setores previstos por esta abordagem, descreva suas principais características e defina seus respectivos regimes de propriedade. Por fim, cite um tipo de instituição que deve prevalecer em cada setor.

Resposta em até 60/90 linhas.

Obs.: o serviço de correção da redação (aspectos linguísticos) pode ser adquirido no link abaixo:

[Correção de Redação](#)

Folha de Resposta

| | |
|----|--|
| 1 | |
| 2 | |
| 3 | |
| 4 | |
| 5 | |
| 6 | |
| 7 | |
| 8 | |
| 9 | |
| 10 | |
| 11 | |
| 12 | |
| 13 | |
| 14 | |
| 15 | |
| 16 | |
| 17 | |
| 18 | |
| 19 | |
| 20 | |
| 21 | |
| 22 | |
| 23 | |
| 24 | |
| 25 | |
| 26 | |
| 27 | |
| 28 | |
| 29 | |
| 30 | |

Folha de Resposta

| | |
|----|--|
| 31 | |
| 32 | |
| 33 | |
| 34 | |
| 35 | |
| 36 | |
| 37 | |
| 38 | |
| 39 | |
| 40 | |
| 41 | |
| 42 | |
| 43 | |
| 44 | |
| 45 | |
| 46 | |
| 47 | |
| 48 | |
| 49 | |
| 50 | |
| 51 | |
| 52 | |
| 53 | |
| 54 | |
| 55 | |
| 56 | |
| 57 | |
| 58 | |
| 59 | |
| 60 | |

Discursiva 2

Redija um texto dissertativo acerca de gestão pública e governança. Ao elaborar seu texto, aponte:

- a) Pelo menos 3 diferentes abordagens doutrinárias de governança;
- b) A relação entre governança e accountability;

Folha de Resposta

| | |
|----|--|
| 1 | |
| 2 | |
| 3 | |
| 4 | |
| 5 | |
| 6 | |
| 7 | |
| 8 | |
| 9 | |
| 10 | |
| 11 | |
| 12 | |
| 13 | |
| 14 | |
| 15 | |
| 16 | |
| 17 | |
| 18 | |
| 19 | |
| 20 | |
| 21 | |
| 22 | |
| 23 | |
| 24 | |
| 25 | |
| 26 | |
| 27 | |
| 28 | |
| 29 | |
| 30 | |

NÃO É ASSINANTE?

Confira nossos planos, tenha acesso a milhares de cursos e participe gratuitamente dos projetos exclusivos. Clique no link!

<https://bit.ly/Estrategia-Assinaturas>

CONHEÇA NOSSO SISTEMA DE QUESTÕES

Estratégia Questões nasceu maior do que todos os concorrentes, com mais questões cadastradas e mais soluções por professores. Clique no link e conheça!

<https://bit.ly/Sistemas-de-Questões>
