



Simulado Final

MP SP

ANALISTA TÉCNICO FONOAUDIÓLOGO

PÓS-EDITAL

Simulado

Simulado MP-SP – Analista Técnico Fonoaudiólogo

Nome: _____

INFORMAÇÕES SOBRE O SIMULADO

- 1 - Este simulado conta com questões focadas no concurso MP-SP Analista Técnico Fonoaudiólogo;
- 2 - A prova contém itens que abordam conhecimentos cobrados no edital do concurso;
- 3 - As questões são inéditas e foram elaboradas pelos nossos professores com base no perfil da banca organizadora;
- 4 - Os participantes têm das **8:00** às **13:30** para responder às questões e preencher o Gabarito Eletrônico;
- 5 - O link para preencher o formulário com seu gabarito está localizado logo abaixo destas informações;

PREENCHA SEU GABARITO

<https://bit.ly/Simulado-MP-SP-21-10>

- | | | |
|----------------|----------------|----------------|
| 01 – A B C D E | 20 – A B C D E | 41 – A B C D E |
| 02 – A B C D E | 21 – A B C D E | 42 – A B C D E |
| 03 – A B C D E | 22 – A B C D E | 43 – A B C D E |
| 04 – A B C D E | 23 – A B C D E | 44 – A B C D E |
| 05 – A B C D E | 24 – A B C D E | 45 – A B C D E |
| 06 – A B C D E | 25 – A B C D E | 46 – A B C D E |
| 07 – A B C D E | 26 – A B C D E | 47 – A B C D E |
| 08 – A B C D E | 27 – A B C D E | 48 – A B C D E |
| 09 – A B C D E | 28 – A B C D E | 49 – A B C D E |
| 10 – A B C D E | 29 – A B C D E | 50 – A B C D E |
| 11 – A B C D E | 30 – A B C D E | 51 – A B C D E |
| 12 – A B C D E | 31 – A B C D E | 52 – A B C D E |
| 13 – A B C D E | 32 – A B C D E | 53 – A B C D E |
| 14 – A B C D E | 33 – A B C D E | 54 – A B C D E |
| 15 – A B C D E | 34 – A B C D E | 55 – A B C D E |
| 16 – A B C D E | 35 – A B C D E | 56 – A B C D E |
| 17 – A B C D E | 36 – A B C D E | 57 – A B C D E |
| 18 – A B C D E | 37 – A B C D E | 58 – A B C D E |
| 19 – A B C D E | 38 – A B C D E | 59 – A B C D E |
| 20 – A B C D E | 39 – A B C D E | 60 – A B C D E |

LÍNGUA PORTUGUESA

Suellen Borges

Leia os textos e responda às questões de 1 a 5.

Texto 1

Inteligência artificial: o alerta de mil especialistas sobre 'risco para a humanidade'

Um grupo de especialistas em inteligência artificial e executivos da indústria de tecnologia pediu uma pausa de seis meses no treinamento de poderosos sistemas de inteligência artificial.

Um grupo de especialistas em inteligência artificial e executivos da indústria de tecnologia pediu uma pausa de seis meses no treinamento de poderosos sistemas de inteligência artificial, argumentando que eles representam uma potencial ameaça à humanidade.

Em carta aberta, eles alegam que os laboratórios que trabalham com essa tecnologia estão em "uma corrida fora de controle para desenvolver e implementar mentes digitais cada vez mais poderosas que ninguém, nem mesmo seus criadores, pode entender, prever ou controlar com segurança".

A declaração foi assinada por mais de mil pessoas, incluindo o empresário Elon Musk, o cofundador da Apple, Steve Wozniak, e o CEO da Stability AI, Emad Mostaque, além de pesquisadores da DeepMind.

Na carta, eles pedem que as empresas que desenvolvem esse tipo de programa "pausem imediatamente, por pelo menos seis meses, o treinamento de sistemas de inteligência artificial mais poderosos que o GPT-4".

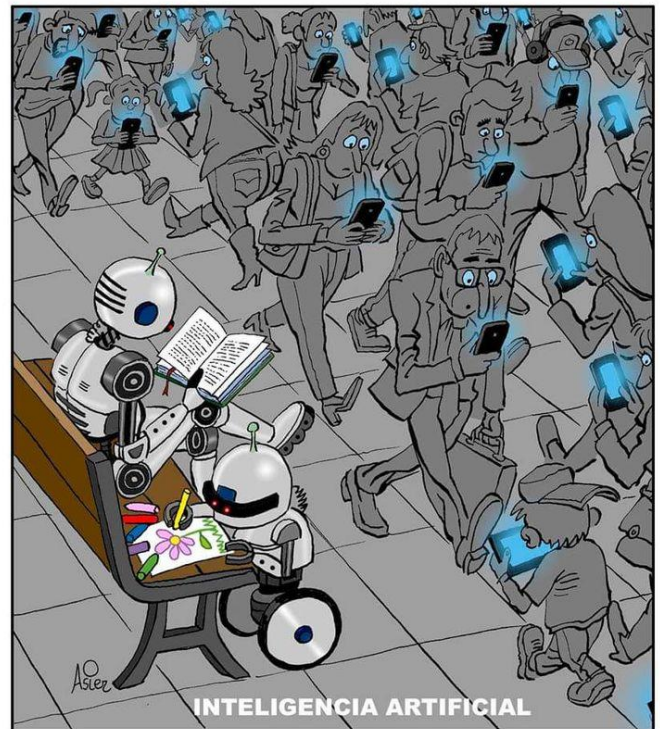
"Esta pausa deve ser pública e verificável, e incluir todos os principais atores. Se essa pausa não puder ser implementada rapidamente, os governos devem intervir e instituir uma suspensão", acrescenta o texto.

Emitido pelo Instituto sem fins lucrativos Future of Life, que conta com Elon Musk entre seus consultores externos, o comunicado adverte que esses sistemas podem representar "riscos profundos para a sociedade e a humanidade".

O instituto argumenta que poderosos sistemas de inteligência artificial podem gerar desinformação e substituir empregos por automação.

Fonte: BBC. 2023. Disponível em: [Inteligência artificial: o alerta de mil especialistas sobre 'risco para a humanidade' | Tecnologia | G1 \(globo.com\)](https://www.bbc.com/portuguese/tecnologia-67890123)

Texto 2



Fonte: [15d42ec01b8b831d871365ab46cf577d.jpg](https://www.piniimg.com/15d42ec01b8b831d871365ab46cf577d.jpg) (736x826) (pinimg.com)

01. Com base na leitura do texto 1, é possível afirmar que

- a) O desenvolvimento de tecnologias de Inteligência Artificial pode representar um risco para a humanidade, pois esta tecnologia é muito ultrapassada e pode gerar desinformação.
- b) O desenvolvimento de tecnologias de Inteligência Artificial deve ser incentivado, pois pode proporcionar um novo sistema de empregos, como na área da automação.
- c) É necessário fazer uma pausa nos estudos e desenvolvimento desse tipo de tecnologia, já que o desenvolvimento dessas “mentes digitais” pode avançar tanto ao ponto de nem mesmo seus próprios criadores conseguirem controlá-las.
- d) É necessário fazer uma pausa de seis meses no desenvolvimento desse tipo de tecnologia para que as empresas possam preparar melhor os seus sistemas de automação para gerar novos empregos.
- e) Esse tipo de tecnologia é essencial para o desenvolvimento dos seres humanos, já que pode ampliar a distribuição de informações e gerar empregos.

02. Ambos os textos apresentam uma crítica e um ponto de vista diante do desenvolvimento da tecnologia de Inteligência Artificial. Com base nisso, é possível afirmar que

- a) No texto 1 a tecnologia da Inteligência Artificial é apresentada como um risco para a sociedade, uma vez que pode contribuir para a desinformação e para a substituição de empregos por sistemas de automação. Já no texto 2, a Inteligência Artificial é vista como uma geradora de conhecimento, que contribui para o desenvolvimento da sociedade.
- b) No texto 1, a tecnologia da Inteligência Artificial é apresentada como um risco para a sociedade, uma vez que pode contribuir para a desinformação e para a substituição de empregos por sistemas de automação. Já o texto 2 apresenta uma crítica em relação ao próprio comportamento humano, uma vez que a máquina (os robôs representados) apresentam comportamentos mais “humanos” do que as pessoas que passam pela rua, alienadas em seus celulares e tablets.
- c) No texto 1 a tecnologia da Inteligência Artificial é vista como contribuidora do desenvolvimento de uma nova nação e, dessa forma, deve ser desenvolvida às pressas. No texto 2, existe uma crítica em relação ao próprio comportamento humano, uma vez que a máquina (os robôs representados) apresentam comportamentos mais “humanos” do que as pessoas que passam pela rua, alienadas em seus celulares e tablets.
- d) No texto 1 a tecnologia da Inteligência Artificial é vista como contribuidora do desenvolvimento de uma nova nação e, dessa forma, deve ser desenvolvida às pressas. Já no texto 2, a Inteligência Artificial também é vista como uma geradora de conhecimento, que contribui para o desenvolvimento da sociedade, tornando as pessoas mais informadas e conectadas.
- e) Ambos os textos apresentam um mesmo ponto de vista, ou seja, que a tecnologia da Inteligência Artificial deve ser desenvolvida com maestria, com impactos positivos, e representa o futuro da humanidade.

03. De acordo com o texto 2, é possível afirmar que

- a) Os seres humanos e os robôs apresentam o mesmo tipo de inteligência e o mesmo padrão de comportamento.
- b) A Inteligência Artificial pretende substituir os seres humanos, adotando um comportamento semelhante.
- c) Os seres humanos e os robôs aprendem da mesma forma.
- d) Os robôs estão tentando se disfarçar de pessoas e, por isso, imitam as suas ações.
- e) As pessoas estão se tornando alienadas devido ao excesso do uso de produtos da tecnologia, como celulares e tablets.

04. No segundo parágrafo do texto 1, no trecho “Em carta aberta, eles alegam que os laboratórios que trabalham com essa tecnologia estão em “uma corrida fora de controle [...]”, a palavra em destaque se refere:

- a) aos laboratórios.
- b) à inteligência artificial.
- c) à carta.
- d) ao grupo de especialistas.
- e) a Elon Musk.

05. No quinto parágrafo, no trecho “Se essa pausa não puder ser implementada rapidamente, os governos devem intervir e instituir uma suspensão”, a palavra destacada exprime sentido de

- a) modo.
- b) tempo.
- c) lugar.
- d) intensidade.
- e) ordem.

06. De acordo com o Novo Acordo Ortográfico, assinale a alternativa cujas palavras sigam a mesma regra de acentuação:

- a) boleia, ideia e heroico.
- b) colmeia, ideia e herói.
- c) geleia, história e dicionário.
- d) assembleia, janela e intrínseco.
- e) perdoar, abençoar e vê.

07. Assinale a alternativa em que a flexão do substantivo no plural é feita da mesma forma que ocorre com a palavra “ação”.

- a) alemão e eleição.
- b) tubarão e cidadão.
- c) órgão e tabelião.
- d) fração e guardião.
- e) coração e questão.

08. Indique a alternativa em que as palavras estão grafadas corretamente com hífen:

- a) fim-de-semana e caça-palavras.
- b) ante-sala e anti-social.
- c) arco-íris e cachorro-quente.
- d) auto-ajuda e bem-sucedido.
- e) guarda-chuva e para-quedas.

Leia o texto e responda às questões de 9 a 13.



Fonte: Quino, s/d. Disponível em: [R.1e720ed384dac8f4a4cfceac66be1499 \(465x700\)](https://www.bing.com/images/search?view=detailv2&thid=OIP-1e720ed384dac8f4a4cfceac66be1499) ([bing.com](https://www.bing.com))

09. No primeiro quadrinho, a personagem cita as seguintes palavras: “use, compre, beba, coma”. Estas palavras são verbos e estão conjugadas em que modo verbal?

- a) modo imperativo, que indica uma ordem/pedido ou conselho.
- b) modo subjuntivo, que exprime desejos, possibilidades e dúvidas.
- c) modo indicativo, que exprime fatos e certezas.
- d) modo imperativo, que exprime ordem e dúvida.
- e) modo subjuntivo, que exprime ordem/pedido ou conselho.

10. No trecho “Eeee! O que eles pensam que nós somos?”, as palavras em destaque fazem referência:

- a) aos meios de comunicação e a Mafalda respectivamente.
- b) aos meios de comunicação e aos empresários respectivamente.
- c) à televisão e à própria Mafalda.
- d) aos meios de comunicação e à humanidade como um todo.
- e) às crianças e aos meios de comunicação respectivamente.

11. De acordo com a tirinha, é INCORRETO afirmar

- a) que a humanidade está preenchendo seu vazio existencial através do consumismo.
- b) que os meios de comunicação contribuem para o autoconhecimento dos seres humanos.
- c) é uma crítica ao consumismo exacerbado.
- d) levanta um questionamento existencial, indicando que muitos de nós não sabemos quem de fato somos e o que fazemos neste mundo.
- e) faz uma reflexão sobre a influência dos meios de comunicação nas vidas cotidianas das pessoas.

12. Na tirinha a personagem Mafalda desliga a televisão, indignada com a imposição de ideais consumistas veiculadas na programação. No entanto, no último quadrinho, ela chega a uma conclusão, que é:

- a) a humanidade não sabe de fato quem é e o que faz aqui.
- b) a humanidade sabe quem é, e por isso não precisa preencher seu tempo com coisas materiais.
- c) a televisão tinha razão e, por isso, a personagem decide que deve consumir mais.
- d) a humanidade não sabe quem é, e por isso precisa consumir mais mercadorias.
- e) a personagem não chegou a nenhuma conclusão.

13. Na frase “Os malditos sabem que nós ainda não sabemos”, o trecho sublinhado corresponde a uma

- a) oração subordinada adjetiva explicativa
- b) oração subordinada adjetiva restritiva
- c) oração subordinada substantiva subjetiva
- d) oração subordinada adverbial consecutiva
- e) oração subordinada substantiva objetiva direta

RACIOCÍNIO LÓGICO

Carlos Henrique

14. Cinco moças foram acusadas de comer escondido o pedaço de bolo de chocolate de Joana.

Ao entrar na sala, irritada, Joana as questiona:

- “Eu não fui”, responde Karen.
- “Foi a Emília”, garantiu Mônica.
- “Foi a Ju”, disse Emília.
- “A Mônica está mentindo”, retrucou Ju.
- “A Karen está falando a verdade”, disse Renata.

Sabendo-se que apenas uma das moças mentiu e somente uma delas o pedaço de bolo de Joana, quem comeu o bolo?

- a) Ju.
- b) Emília.
- c) Mônica.
- d) Karen.
- e) Renata.

15. Nos 10 jogos que disputou no último campeonato nacional, uma equipe marcou um total de 9 gols, tendo sofrido 7 gols. Somente com tais informações, pode-se concluir que essa equipe, necessariamente,

- a) empatou pelo menos uma partida
- b) não foi derrotada em qualquer um dos 10 jogos disputados.
- c) teve mais vitórias do que derrotas neste campeonato.
- d) nunca marcou mais do que um gol no mesmo jogo.
- e) venceu pelo menos uma partida das 10 que disputou.

16. Uma urna contém 12 bolas roxas, 10 amarelas, 7 vermelhas e 11 brancas. Retirando-se ao acaso uma bola por vez dessa urna, o número mínimo de retiradas para se ter certeza que uma bola amarela esteja entre as que foram retiradas é

- a) 26
- b) 20
- c) 31
- d) 41
- e) 40

17. Num certo ano, o primeiro dia caiu numa terça-feira e o último dia caiu numa quarta-feira. Neste ano, o dia do trabalho, ou seja, primeiro de maio caiu em um(a):

- a) quarta-feira
- b) quinta-feira
- c) sexta-feira
- d) sábado
- e) domingo

18. Bia, Eva, Ju e Norma têm idades de 10 a 12 anos, e sabem as idades umas das outras. Em uma brincadeira de crianças, as meninas que tinham idade ímpar deveriam sempre falar a verdade e as meninas que tinham idade par deveriam sempre mentir. Suponha que há pelo menos uma menina com a idade ímpar e pelo menos uma menina com a idade par. Nessa brincadeira elas tiveram as seguintes falas:

Bia: *Eu tenho 10 anos.*

Eva: *Nenhuma de nós tem 11 anos.*

Ju: *A soma das idades de Eva e Norma é igual a 21 anos.*

Norma: *A soma da minha idade com a idade de Ju é igual a 22 anos.*

Bia: *Eva tem 11 anos.*

A soma das idades, em anos, das quatro meninas é igual a:

- a) 43.
- b) 42.
- c) 41.
- d) 44.
- e) 45.

19. Quatro amigas estão em um mesmo lado de um rio que precisam atravessar. Elas dispõem de apenas um bote, que suporta somente duas pessoas por vez; logo, cada vez que uma dupla atravessa o rio, uma das amigas que já atravessou deve trazer o barco de volta para o outro lado. Essas amigas, quando sozinhas, conseguem atravessar o rio respectivamente em 2, 3, 5 e 7 minutos. Quando estão em dupla, o tempo para atravessar o rio é a da amiga mais lenta. O menor tempo, em minutos, para que todas as amigas cruzem esse rio é igual a

- a) 14.
- b) 15.
- c) 17.
- d) 18.
- e) 19.

20. Cinco amigos, Júlio, Karla, Lorena, Mauro e Olavo, combinaram de se encontrar no cinema. Sabe-se que Júlio chegou ao cinema antes de Mauro e Lorena, Mauro chegou ao cinema antes de Olavo, Karla chegou ao cinema antes de Júlio, e Olavo não foi o último a chegar ao cinema. Dessa forma, entre os cinco amigos citados, o quarto a chegar no cinema foi

- a) Júlio
- b) Karla
- c) Lorena
- d) Mauro
- e) Olavo

21. Dos 36 servidores públicos de um setor do TJ SP, sabe-se que: apenas 7 são advogados, 22 são do sexo masculino e 11 são mulheres que não são advogadas.

O número de homens que não são advogados é igual a

- a) 15
- b) 16
- c) 17
- d) 18
- e) 19

22. Em um torneio de xadrez, há 50 mulheres e 37 homens inscritos. As mulheres só jogam entre si e os homens também só jogam entre si. Em cada partida, o(a.) perdedor(a.) é eliminado(a.) do torneio. Não há empates. Ao final do torneio, tem-se uma campeã e um campeão.

Não havendo desistências, o número total de partidas para que sejam definidos o campeão e a campeã é:

- a) 82;
- b) 85;
- c) 86;
- d) 88;
- e) 90.

23. Paulo pensou que seu relógio estava atrasado 10 minutos e o acertou, mas na verdade, estava adiantado 5 minutos. Fábio pensou que seu relógio estava atrasado 10 minutos e o acertou, mas na verdade, estava atrasado 5 minutos. Logo depois, os dois se encontraram e o relógio de Paulo marcava 9 horas. Neste momento, que horas marcava no relógio de Fábio?

- a) 8:37
- b) 8:42
- c) 8:50
- d) 8:52
- e) 9:10

DIREITO ADMINISTRATIVO

Fabiano Pereira

24. Aponte a assertiva correta no que se refere ao ato administrativo.

- a) A imperatividade do ato administrativo prevê que a Administração Pública, para executar suas decisões, não necessita submeter sua pretensão ao Poder Judiciário;
- b) Conforme a teoria dos motivos determinantes, a validade do ato administrativo vincula-se aos motivos que o determinaram, sendo, portanto, nulo o ato administrativo cujo motivo estiver dissociado da situação de direito ou de fato que determinou ou autorizou a sua realização;
- c) A competência, finalidade, forma, motivo, objeto e a legalidade são considerados requisitos dos atos administrativos;
- d) Em geral, a revogação do ato administrativo produz efeitos *ex tunc*, mas, em determinadas situações, pode ela ter efeitos *ex nunc*;
- e) Ato administrativo praticado fora dos padrões de legalidade e que exorbite os limites definidos e previstos em lei é denominado ato discricionário.

25. Trata-se de prerrogativa assegurada à Administração Pública de apurar infrações funcionais dos servidores públicos e demais pessoas submetidas à disciplina administrativa, bem como aplicar penalidades após o respectivo processo administrativo, caso seja cabível e necessário. Essa afirmação descreve o poder:

- a) disciplinar;
- b) de polícia;
- c) vinculado;
- d) discricionário;
- e) regulamentar.

DIREITO PROCESSUAL PENAL

Priscila Silveira

26. Relativamente ao inquérito policial, é INCORRETO afirmar que:

- a) O Ministério Público pode requerer a devolução do inquérito policial para novas diligências imprescindíveis ao oferecimento da denúncia.
- b) a autoridade policial pode indeferir o pedido de instauração de inquérito policial feito pelo ofendido.
- c) O Inquérito Policial é um procedimento sigiloso, não se estendendo o sigilo ao advogado, que poderá ter amplo acesso aos elementos de prova que já estiverem documentados nos autos e se refiram ao exercício do direito de defesa.
- d) Nos crimes de ação privada, a autoridade policial somente poderá proceder a inquérito a requerimento de quem tenha qualidade para intentá-la.
- e) a autoridade policial poderá mandar arquivar autos de inquérito por falta de base para a denúncia.

DIREITO CONSTITUCIONAL*Emerson Bruno*

27. Em relação ao concurso público para ingresso na Administração Pública, a Constituição da República estabelece que:

- a) o prazo de validade do concurso público é de dois anos, prorrogável uma vez, por igual período;
- b) a investidura em cargo efetivo ou em comissão depende de aprovação prévia em concurso público, de acordo com a natureza e a complexidade do cargo;
- c) as funções de confiança são exercidas exclusivamente por servidores ocupantes de cargo efetivo e destinam-se apenas às atribuições de direção, chefia e assessoramento;
- d) os cargos em comissão são de livre nomeação e exoneração, e destinam-se às atribuições de direção, chefia e assessoramento, recaindo exclusivamente sobre funcionários não concursados;
- e) é imprescindível a realização de concurso público para contratação por tempo determinado com objetivo de atender a necessidade temporária de excepcional interesse público.

28. Conforme previsto na CF 88, a tortura, o tráfico e terrorismo são crimes:

- a) inafiançáveis e insuscetíveis de graça ou anistia.
- b) inafiançáveis e imprescritíveis.
- c) insuscetíveis de graça ou anistia e imprescritíveis.
- d) afiançáveis e suscetíveis de graça ou anistia.
- e) afiançáveis e prescritíveis.

CRIMINALÍSTICA*Alexandre Herculano*

29. Assinale a alternativa que apresenta corretamente um conceito fundamental da Perícia Criminalística.

- a) Princípio da Descrição – O resultado de um exame pericial é constante em relação ao tempo.
- b) Princípio da Observação – “Nem todo o contato deixa uma marca”. (Edmond Locard)
- c) Princípio da Documentação – A cadeia de custódia da prova material visa proteger a fidelidade. A documentação correspondente a cada vestígio não pode ser realizada por anotação e despacho do próprio perito que o considerou.
- d) Princípio da Análise – A análise pericial pode, em alguns casos, não seguir o método científico.
- e) Princípio da Interpretação – Dois objetos podem ser idênticos.

30. Sobre Perícias e Peritos marque a opção INCORRETA.

- a) O laudo pericial será elaborado no prazo máximo de 10 dias, podendo este prazo ser prorrogado, em casos excepcionais, a requerimento dos peritos.
- b) Nos casos de morte violenta, bastará o simples exame externo do cadáver, quando não houver infração penal que apurar, ou quando as lesões externas permitirem precisar a causa da morte e não houver necessidade de exame interno para a verificação de alguma circunstância relevante.
- c) Em caso de exumação para exame cadavérico, a autoridade providenciará para que, em dia e hora previamente marcados, se realize a diligência, da qual se lavrará auto circunstanciado.
- d) Os cadáveres serão sempre fotografados na posição recomendada pelo perito oficial, bem como, na medida do possível, todas as lesões externas e vestígios.

FONOAUDIOLOGIA

Danielle Brandão

31. A fase da deglutição considerada consciente e involuntária é:

- a) Fase oral
- b) Fase antecipatória
- c) Fase oral propriamente dita
- d) Fase Faríngea
- e) Fase esofágica

32. Com a pandemia a atuação do fonoaudiólogo através do teleatendimento veio aumentado, marque a alternativa correta relacionada a telefonoaudiologia.

- a) O teleatendimento não está previsto no código de ética de 2021 e possui orientação própria.
- b) A telefonoaudiologia deve preservar o sigilo das informações relacionadas ao paciente, assim como respeitar os demais itens previstos no código de ética.
- c) Com o teleatendimento pessoas não habilitadas podem exercer a fonoaudiologia ampliando o mercado de trabalho.
- d) É permitido ao fonoaudiólogo gravar as sessões realizadas e divulgar, independente da vontade do paciente.
- e) Mesmo não estando habilitado para realizar o teleatendimento, qualquer fonoaudiólogo pode atuar nessa modalidade.

33. Não ouve a maioria das conversas e pode ter dificuldade em ouvir sons elevadas. Dificuldade extrema para ouvir em lugares ruidosos e fazer parte de uma conversa. De acordo com essa descrição, assinale a alternativa que apresenta a classificação correta do grau da perda auditiva de acordo com a classificação da OMS 2020.

- a) Perda leve
- b) Perda Moderada
- c) Perda Moderadamente severa
- d) Severa
- e) Profunda

34. Assinale a alternativa que corresponde ao resultado de 56 a 52% na Classificação do IPRF (Jerger, Speaks, e Trammell, 1968)

- a) Nenhuma dificuldade para compreender a fala
- b) Ligeira/discreta dificuldade para compreender a fala
- c) Moderada dificuldade para compreender a fala
- d) Acentuada dificuldade para acompanhar uma conversa
- e) Provavelmente incapaz de acompanhar uma conversa

35. Assinale a alternativa que representa o timpanograma com os seguintes valores de referência:

Volume: abaixo de 0,30ml Pressão pico: em torno de 0 daPa podendo desviar até -100daPa

- a) Curva Tipo A
- b) Curva Tipo B
- c) Curva tipo Ar
- d) Curva Tipo C
- e) Curva tipo Ad

36. Em relação a atuação do Fonoaudiólogo Educacional assinale a alternativa incorreta.

- a) É papel do Fonoaudiólogo orientar as famílias ou os cuidadores em relação ao desenvolvimento das crianças, principalmente as de maior vulnerabilidade social;
- b) O Fonoaudiólogo deve conhecer a realidade local e elencar ações de promoção à saúde a serem desenvolvidas no âmbito escolar, por todos os atores sociais;
- c) O Fonoaudiólogo deve participar de reuniões com a equipe multiprofissional para acompanhamento sistemático e contínuo das ações desenvolvidas com os educandos, equipes escolares, pais ou responsáveis;
- d) Realizar diagnóstico da situação de saúde auditiva dos escolares, através de consultas individuais.
- e) Participar de formação continuada e capacitação específica aos professores e equipes escolares, buscando disseminar o conhecimento em assuntos fonoaudiológicos

37. O AEE tem como função complementar ou suplementar a formação do aluno por meio da disponibilização de serviços, recursos de acessibilidade e estratégias que eliminem as barreiras para sua plena participação na sociedade e desenvolvimento de sua aprendizagem. Em relação ao AEE assinale a alternativa incorreta.

- a) os profissionais devem atuar clinicamente dentro das escolas, já que o AEE favorece o apoio às crianças em processo de inclusão
- b) consideram-se recursos de acessibilidade na educação aqueles que asseguram condições de acesso ao currículo dos alunos com deficiência ou mobilidade reduzida.
- c) O Fonoaudiólogo pode realizar apoio ao Atendimento Educacional Especializado, por meio da organização das demandas, da avaliação das necessidades específicas dos alunos (recursos e apoios)
- d) O Fonoaudiólogo pode promover encontros com os professores da escola regular (professor da sala de aula e de apoio) e o AEE,
- e) O Fonoaudiólogo pode assessorar, prestar consultoria e oferecer treinamento aos profissionais da equipe de inclusão contribuindo com a orientação aos professores das salas de recursos,

38. A disartria refere-se a um grupo de desordens da fala resultantes de distúrbios no controle muscular dos mecanismos envolvidos na produção oral decorrentes de uma lesão no SNC ou periférico que provoca problemas na comunicação oral devido a uma paralisia, fraqueza ou incoordenação da musculatura da fala. Entre os tipos de disartria temos uma com as seguintes características descritas por ordem de aparecimento: consoantes imprecisas, monoaltura, voz rouca, monointensidade, intensidade reduzida, velocidade lenta, hipernasalidade, emissão tensa-estrangulada, frases curtas, vogais distorcidas, quebras de frequências, voz soprosa, tonicidade excessiva. Podemos classificar esse tipo de disartria em:

- a) Disartria Hipocinética
- b) Disartria atáxica
- c) Disartria hipercinética
- d) Disartria Flácida
- e) Disartria espástica

39. Em relação as disartrias, correlacione as colunas e marque a alternativa com a sequência correta.

- a) Disartria flácida
- b) Disartria espástica
- c) Disartria atáxica
- d) Disartria hipocinética
- e) Disartria hiperkinética

1 - Lesão no gânglio da base com voz monótona e ressonância hipernasal

2 - Lesão em neurônio motor superior com voz tensa-estrangulada

3 - Lesão em neurônio motor inferior com voz soprosa.

4 - Lesão em cerebelo com voz áspera

5 - Lesão em gânglios da base com voz áspera e tensão na produção fonoarticulatória

- a) 1-d; 2-b; 3- a;4-c; 5-e
- b) 1-c,2-e,3-a 4-d,5-e
- c) 1-b; 2-c; 3-d; 4-e; 5-a
- d) 1-e; 2-d;3-c; 4-d; 5-e
- e) 1- d 2- c; 3-a; 4-b; 5-e

40. Doença da junção neuromuscular. É considerada uma doença autoimune. Nesta doença existe a presença de anticorpos que atuam contra os receptores de acetilcolina (molécula neurotransmissora que atua na passagem do impulso nervoso dos neurônios para as células musculares). A doença afeta principalmente mulheres e adultos jovens. A grande característica do quadro é FATIGABILIDADE acentuada após atividade muscular contínua, com retorno rápido após repouso. O trecho se refere a doença neuromuscular chamada:

- a) Distrofia Muscular
- b) Esclerose Multipla
- c) Esclerose Lateral amiotrófica
- d) Síndrome de Guillain-Barré
- e) Miastenia Gravis

41. A Deglutição é definida como o conjunto de mecanismos motores coordenados que conduz o conteúdo intraoral, seja saliva, líquidos e/ou alimentos, para o estômago, com objetivo de iniciar a digestão no trato gastrointestinal. Em relação as fases da deglutição, marque a alternativa correta.

- a) Na fase preparatória oral o bolo alimentar é transferido para orofaringe
- b) Na fase oral propriamente dita a língua posiciona o alimento contra o palato duro
- c) Na fase faríngea ocorre a abertura do Esfíncter esofágico superior
- d) Na fase esofágica ocorre a abertura do esfíncter esofágico superior
- e) Na fase antecipatória ocorre a trituração

42. Marque a alternativa que traz os pares cranianos responsáveis pelo controle neurológico da deglutição.

- a) V, VII, IX, X, XI, XII
- b) V, VI, III, X, XI, XII
- c) V, VII, X, XI, XII
- d) V, VII, IX, X, XII
- e) V, VII, XI, X, XII

43. _____ responsável pela sensação visceral da faringe, paladar do terço posterior da língua, sensação de toque, dor, temperatura vindas da mucosa da orofaringe, das tonsilas palatinas e do terço posterior da língua. Complete o trecho com o par craniano correto.

- a) Trigêmeo
- b) Facial
- c) Glossofaríngeo
- d) Vago
- e) Hipoglosso

44. A disfagia é um distúrbio da deglutição decorrente de causas neurológicas e/ou estruturais. Pode ser decorrente de traumas de cabeça e pescoço, de acidente vascular encefálico, de doenças neuromusculares degenerativas, de câncer de cabeça e pescoço, de demências e encefalopatias. A disfagia definida como dificuldade secundária pela perda sensorial e/ou muscular de estruturas responsáveis pela deglutição fisiológica normal é:

- a) Disfagia Neurológica
- b) Disfagia Mecânica
- c) Disfagia Metabólica
- d) Disfagia orofaríngea
- e) Disfagia esofágica

45. Disfagia pode ser definida como distúrbio de deglutição, com sinais e sintomas específicos, caracterizado por alterações em qualquer fase ou entre as fases da dinâmica de deglutição, de origem congênita ou adquirida, podendo gerar prejuízo pulmonar, nutricional e social. As alterações presentes na fase oral da deglutição são:

- a) engasgo, tosse, dificuldade no fechamento velo faríngeo, náusea, regurgitação nasal ou dificuldade respiratória por aspiração.
- b) alterações no vedamento labial, mobilidade da língua, mastigação, reflexos orais, fechamento velo faríngeo, percepção sensorial para gosto, temperatura e textura do alimento.
- c) engasgo, tosse, dificuldade no fechamento velo faríngeo, mobilidade da língua, mastigação, reflexos orais,
- d) alterações no vedamento labial, mobilidade da língua, mastigação, engasgo, tosse.
- e) regurgitação nasal ou dificuldade respiratória por aspiração, alterações no vedamento labial,

46. Sobre o reflexo de sucção marque a alternativa correta

- a) A sucção permanece como um ato reflexo até o quinto mês de vida do bebê
- b) A sucção permanece como um ato reflexo até o quarto mês de vida do bebê
- c) A sucção permanece como um ato reflexo até o terceiro mês de vida do bebê
- d) A sucção permanece como um ato reflexo até o sexto mês de vida do bebê
- e) A sucção permanece como um ato reflexo até o segundo mês de vida do bebê

47. Sobre os parâmetros nacionais e frequência de descontinuidade de fala, marque os parâmetros para um padrão patológico de disfluências gagas

- a) 2% de sílabas gaguejadas
- b) 4% de sílabas gaguejadas
- c) 15% de repetição de palavras
- d) 10% de rupturas
- e) 20% de interjeições

48. No sistema auditivo central, qual a estrutura que é considerada o primeiro nível em que o processamento do sinal acústico ocorre?

- a) Colículo inferior.
- b) Complexo olivar superior.
- c) Corpo geniculado medial.
- d) Núcleos cocleares.
- e) Nervo auditivo

49. A atuação do Fonoaudiólogo nas unidades neonatais promove melhores padrões de sucção, melhor interação entre mãe e bebê e possibilitam a retirada precoce das sondas orais. Um dos critérios avaliados e fundamentais para alimentação do Rn por via oral é a capacidade de coordenar sucção\ respiração\deglutição, marque a alternativa que apresenta a idade gestacional que corresponde ao início dessa capacidade.

- a) 36 semanas
- b) 37 semanas
- c) 34 semanas
- d) 33 semanas
- e) 32 semanas

50. Em relação a disфонia da muda vocal, marque a alternativa que trata da mutação incompleta.

- a) Período da muda vocal permanece por mais tempo que o esperado, além de 6 meses, podendo ir até 6 anos.
- b) descida de 4ª 5 tons em direção a tessitura adulta, ao invés de toda poitava
- c) Início da muda vocal ocorre além dos 15 anos. Voz não compatível com a idade.
- d) Voz com características agudas em até duas oitavas
- e) Voz grave demais para idade e para estrutura física do falante.

51. Com relação ao uso das redes sociais, de acordo com o código de ética é correto afirmar que:

- a) É considerado infração publicar conteúdo calunioso em desfavor da fonoaudiologia
- b) É permitido ao fonoaudiólogo discutir casos online, mesmo que exponha o cliente
- c) O fonoaudiólogo pode publicar nas redes sociais qualquer atendimento, independente do consentimento
- d) não é permitido criar canais de comunicação com a população
- e) É dever do fonoaudiólogo dar entrevista

52. A afasia pode ser definida como uma alteração no conteúdo, na forma e no uso da linguagem e de seus processos cognitivos subjacentes como, por exemplo, percepção e memória.

Essa alteração pode resultar em uma dificuldade tanto na emissão da linguagem como na sua compreensão e alteração de diferentes níveis linguísticos, dependendo da extensão da lesão neurológica apresentada pelo paciente para definição dos sintomas predominantes. Marque a o tipo de afasia que tem principal característica a dificuldade na emissão, compreensão e repetição preservada.

- a) Afasia de Broca
- b) Afasia de Wernicke
- c) Afasia anômica
- d) Afasia transcortical motora
- e) Afasia transcortical sensorial

53. A manifestação linguística caracterizada por troca na emissão oral de uma palavra por outra existente na língua, sem que haja relação entre elas referente à forma e conteúdo é chamada de:

- a) Parafasia semântica
- b) Parafasia Verbal
- c) Agramatismo
- d) Jargão
- e) Parafasia Fonética

54. A doença de Alzheimer é a causa mais comum de demência, sendo responsável por 50% a 70% dos casos. Os primeiros sintomas estão relacionados à progressiva perda de memória recente e alteração do comportamento, com depressão. A característica principal desta patologia é:

- a) dificuldade nos relacionamentos interpessoais
- b) Perda auditiva progressiva
- c) deterioração progressiva e constante da função intelectual que em estágios mais avançados além da linguagem também compromete a deglutição.
- d) perda da visão
- e) dificuldade de leitura

55. A Resolução 584/2020 do Conselho Federal de Fonoaudiologia define as atribuições que o perito em Fonoaudiologia está apto a realizar. Marque a alternativa que não corresponde a estas atribuições.

- a) Realiza auditoria e parecer técnico
- b) Participa de juntas multiprofissionais
- c) Realiza autópsia
- d) Realiza laudo pericial dos aspectos da comunicação humana
- e) Promove educação permanente

56. A laringectomia Indicada para tumores T2 de supraglote e com comprometimento de epiglote e prega vestibular e sem comprometimento ou proximidade com a comissura anterior ou aritenoides, onde ocorre o comprometimento do mecanismo de proteção das vias aéreas superiores, sendo a aspiração muito comum é:

- a) Laringectomias horizontais supraglóticas
- b) Laringectomias verticais
- c) Laringectomias totais
- d) Cordectomias
- e) Faringolaringectomias

57. Assinale a alternativa que apresenta uma contraindicação no uso da válvula de fala.

- a) AVC
- b) Disfagia Leve
- c) Traqueostomizados com cuff desinsuflado
- d) Laringectomias Totais
- e) Ansiedade leve

58. De acordo com Fúria, na avaliação da deglutição propriamente dita, em relação às consistências dos alimentos, baseada nos estudos de Vale Prodomo e Santoro, para casos de pacientes que apresentam alteração do bolo alimentar devemos utilizar a consistência:

- a) Pastoso
- b) sólido
- c) líquido
- d) semilíquido
- e) gelatina

59. Alguns reflexos orais vão desaparecer em uma determinada idade do bebê e outros permanecem. Marque a alternativa que representa o reflexo que persiste

- a) GAG
- b) Língua Protusa
- c) Mordida Fásica
- d) Reflexo de Busca
- e) Suckling

60. A _____ é uma fissura chamada completa (alcança o forame, palato duro, palato mole e a úvula) ou incompleta (atinge o palato duro parcialmente, o palato mole e a úvula ou o palato mole parcialmente e a úvula). Complete a frase com a alternativa correta:

- a) Fissura pré- forame
 - b) Fissura pós-forame
 - c) Fissura Submucosa
 - d) Fissura oculta
 - e) Fissura transforame
-

NÃO É ASSINANTE?

Confira nossos planos, tenha acesso a milhares de cursos e participe gratuitamente dos projetos exclusivos. Clique no link!

<https://bit.ly/Estrategia-Assinaturas>

CONHEÇA NOSSO SISTEMA DE QUESTÕES

Estratégia Questões nasceu maior do que todos os concorrentes, com mais questões cadastradas e mais soluções por professores. Clique no link e conheça!

<https://bit.ly/Sistemas-de-Questões>
