



# **Simulado Final** **TCE ES**

**Auditor de Controle Externo**  
**Ciências Contábeis**  
**Pós-Edital**

# Simulado

Simulado TCE ES – Auditor de Controle Externo (Ciências Contábeis)

Nome: \_\_\_\_\_

## INFORMAÇÕES SOBRE O SIMULADO

- 1 - Este simulado conta com questões focadas no concurso TCE ES (Ciências Contábeis);
- 2 - A prova contém itens que abordam conhecimentos cobrados no edital do concurso;
- 3 - As questões são inéditas e foram elaboradas pelos nossos professores com base no perfil da banca organizadora;
- 4 - Os participantes têm das **8:00** às **12:00** para responder às questões e preencher o Gabarito Eletrônico;
- 5 - O link para preencher o formulário com seu gabarito está localizado logo abaixo destas informações;

## PREENCHA SEU GABARITO

<https://bit.ly/Simulado-TCE-ES-Ciências-Contábeis-05-02>

01 - ABCDE	17 - ABCDE	33 - ABCDE	49 - ABCDE	65 - ABCDE
02 - ABCDE	18 - ABCDE	34 - ABCDE	50 - ABCDE	66 - ABCDE
03 - ABCDE	19 - ABCDE	35 - ABCDE	51 - ABCDE	67 - ABCDE
04 - ABCDE	20 - ABCDE	36 - ABCDE	52 - ABCDE	68 - ABCDE
05 - ABCDE	21 - ABCDE	37 - ABCDE	53 - ABCDE	69 - ABCDE
06 - ABCDE	22 - ABCDE	38 - ABCDE	54 - ABCDE	70 - ABCDE
07 - ABCDE	23 - ABCDE	39 - ABCDE	55 - ABCDE	71 - ABCDE
08 - ABCDE	24 - ABCDE	40 - ABCDE	56 - ABCDE	72 - ABCDE
09 - ABCDE	25 - ABCDE	41 - ABCDE	57 - ABCDE	73 - ABCDE
10 - ABCDE	26 - ABCDE	42 - ABCDE	58 - ABCDE	74 - ABCDE
11 - ABCDE	27 - ABCDE	43 - ABCDE	59 - ABCDE	75 - ABCDE
12 - ABCDE	28 - ABCDE	44 - ABCDE	60 - ABCDE	76 - ABCDE
13 - ABCDE	29 - ABCDE	45 - ABCDE	61 - ABCDE	77 - ABCDE
14 - ABCDE	30 - ABCDE	46 - ABCDE	62 - ABCDE	78 - ABCDE
15 - ABCDE	31 - ABCDE	47 - ABCDE	63 - ABCDE	79 - ABCDE
16 - ABCDE	32 - ABCDE	48 - ABCDE	64 - ABCDE	80 - ABCDE

**PORTUGUÊS***Adriana Figueiredo***TEXTO PARA AS QUESTÕES 1, 2 E 3**

É necessário formatar o sistema de segurança no Brasil, um sistema que estabeleça responsabilidades aos governantes, ao Judiciário, ao Ministério Público, ao órgão penitenciário e às polícias, criando ligações técnicas e operacionais e determinando objetivos sociais de prevenção, tratamento e recuperação. Entende-se que o sistema de segurança tem que ser sistêmico, rápido, um processo que envolva não só atividades repressivas ou de contenção: precisa ter um início, que é a prevenção, e um final, que é recuperar e tratar os autores do delito, pois, caso contrário, eles voltarão ao crime, e o objetivo é não dar essa oportunidade de reincidência ou aliciamento pelo crime. Nesse sistema não apenas a polícia é a responsável, o Judiciário, o Ministério Público e a sociedade em geral têm que participar do debate.

(Jorge Luiz Paz Bengochea, Luiz Brenner Guimarães, Martin Luiz Gomes, Sérgio Roberto de Abreu. Disponível em <https://doi.org/10.1590/S0102-88392004000100015>. Adaptado.)

**01.** A afirmação abaixo que pode ser inferida após a leitura do texto é:

- a) A força policial atua de forma conjugada com os Poderes Executivo e Judiciário.
- b) A prevenção é o papel mais importante da polícia.
- c) O sistema de segurança deve atuar na prevenção e na repressão do delito, cabendo a outros órgãos a recuperação do autor do delito.
- d) O objetivo inicial do sistema de segurança deve ser a prevenção.
- e) O sistema de segurança brasileiro, atualmente, fundamenta-se em três pilares: prevenção, tratamento e recuperação.

**02.** A forma verbal "estabeleça", no primeiro período do texto, indica:

- a) um desejo imediato, expresso pelo modo indicativo.
- b) uma projeção para o futuro, expressando propósito, pretensão, intento.
- c) uma hipótese, expressa pelo modo subjuntivo.
- d) um processo que ocorre atualmente.
- e) uma ordem, característica própria do modo imperativo.

**03.** No texto, os dois-pontos foram usados no segundo período:

- a) para introduzir o discurso direto
- b) para introduzir uma citação.
- c) para iniciar uma enumeração
- d) para inserir um exemplo.
- e) para introduzir um esclarecimento.

**04.** A frase abaixo que foi construída exclusivamente por linguagem formal é:

- a) Todos estavam dispostos a coroar ela como a melhor profissional do trimestre.
- b) O grupo não se simpatiza com o novo líder.
- c) Os amigos, quando se reuniam, lembravam da época de escola.
- d) Isso são doações para o evento de fim de ano.
- e) Sempre souberam que os quero bem.

**05.** De acordo com os dicionários de Língua Portuguesa, "injungir" refere-se ao ato de impor, obrigar. O texto injuntivo, por sua vez, está pautado na explicação e no método para a concretização de uma ação, seja com a finalidade de instruir, informar, auxiliar, aconselhar ou recomendar. Com base nisso, o gênero textual que possui trechos que se enquadram nessa tipologia é

- a) edital
- b) notícia de jornal
- c) editorial
- d) resenha
- e) tese

**06.** A torneira gotejava compassadamente. A pia, enferrujada, parecia ansiar pela próxima gota. No centro, uma mesa de madeira que saudosamente relembra a comunhão que um dia houve ali. As paredes revelavam as marcas deixadas pelo tempo. Sobre a estruturação dessa descrição, a afirmação correta, é:

- a) a descrição parte do todo para as partes;
- b) movimento da descrição é de cima para baixo;
- c) a descrição se fundamenta numa visão à distância;
- d) a descrição ocorre de perto para longe;
- e) o movimento da descrição é de dentro para fora.

**07.** O correto emprego do gerúndio mostra que ele deve ser usado na indicação de ações cronologicamente simultâneas com as ações da oração anterior. A frase abaixo que mostra correto emprego do gerúndio é:

- a) Fez o pedido, recebendo a encomenda no final do dia.
- b) Ana entrou no banco, sentando-se em frente aos caixas.
- c) Caiu na saída do espetáculo, machucando os dois joelhos.
- d) Lançou-se aos seus pés, pedindo outra chance.
- e) Conversavam entre amigos, bebendo o clássico vinho.

**08.** A frase abaixo que mostra a presença do discurso indireto livre é:

- a) — Lá vem o trem! — exclamou o funcionário.
- b) Os artistas chegavam para animar o festival. Venham todos dançar. Era um momento de pura descontração.
- c) Disseram as más línguas que tudo não passava de encenação.
- d) Desacreditado, imperador disse que jamais havia presenciado tamanha ousadia e falta de sorte.
- e) Então respondeu o cavaleiro: — Com muito pesar, precisarei deixá-la só esta noite!

09. O segmento abaixo que mostra uma estrutura textual diferente da que aparece nas definições:

- a) A qualidade de vida é o método utilizado para mensurar as condições de vida de um ser humano.
- b) Sustentabilidade é a característica ou condição de um processo ou de um sistema que permite a sua permanência, em certo nível, por um determinado prazo.
- c) O limite é responsável pelo estabelecimento de diretrizes legais para o convívio em sociedade.
- d) A vida é um delicado equilíbrio entre tomar boas decisões e evitar perigos.
- e) Sonho: uma experiência de imaginação do inconsciente durante nosso período de sono.

10. Em muitas frases estabelecemos comparações entre elementos do texto, tanto de forma objetiva como de forma figurada. Assinale a frase abaixo que não exemplifica qualquer tipo de comparação.

- a) "A gentileza, bem como o amor, transforma uma vida".
- b) "Paz é manter-se calmo apesar do caos".
- c) "O amor consiste em doação permanente, como uma fonte de águas na nascente".
- d) "A saudade é um caos onde se finca o pé vendo o mar".
- e) "Ter paz é melhor do que ter razão".

## MATEMÁTICA FINANCEIRA

*Eduardo Mocellin*

11. Uma grandeza X é inversamente proporcional ao quadrado da grandeza Y, e a grandeza Y é diretamente proporcional ao quadrado da grandeza Z.

Quando  $X = 12$ , tem-se  $Y = 1/2$  e  $Z = 2$ .

Quando  $Z = 4$ , o valor de X é

- a)  $1/2$ .
- b)  $3/4$ .
- c) 2.
- d) 3.
- e) 4.

12. Um capital R\$ 20.000,00 foi aplicado por um ano à taxa nominal de 20% ao semestre, capitalizados trimestralmente. O montante resgatado ao final da operação é:

- a) R\$ 28.000,00
- b) R\$ 28.800,00
- c) R\$ 28.944,00
- d) R\$ 29.282,00
- e) R\$ 29.344,00

13. O valor nominal de um título descontado 4 meses antes de seu vencimento é igual a R\$ 37.200,00. A operação utilizada foi a do desconto racional simples com uma taxa de desconto de 6% ao mês. A porcentagem que o valor do desconto do título representa do valor presente é:

- a) 28%
- b) 24%
- c) 22%
- d) 20%
- e) 18%



14. Um cidadão comprou uma casa por R\$ 240.000,00. O banco financiou a compra dessa casa em 24 meses com juros de 2% ao mês utilizando o sistema de amortização constante (SAC). A segunda prestação que o cidadão deverá pagar será de:

- a) R\$ 4.600,00
- b) R\$ 8.600,00
- c) R\$ 12.600,00
- d) R\$ 14.600,00
- e) R\$ 15.600,00

15. A Taxa Interna de Retorno (TIR) do fluxo de caixa a seguir referente a um determinado projeto é de 15% ao ano.

Ano	Fluxo de Caixa (R\$)
0	– 31.500,00
1	X
2	2X

O valor de X é:

- a) R\$ 13.000,00
- b) R\$ 13.225,00
- c) R\$ 13.625,00
- d) R\$ 14.325,00
- e) R\$ 14.550,00

### LEGISLAÇÃO APLICÁVEL AO TCEES

*Thiago Zanolla*

16. A fiscalização da aplicação de recurso repassado ou recebido pelo Estado ou por Município, incluídas as entidades da administração indireta, mediante convênio, acordo, ajuste ou instrumentos congêneres, será feita pelo Tribunal, com vistas a verificar, entre outros aspectos, o alcance dos objetivos acordados, o cumprimento das metas e indicadores pactuados, a regularidade da aplicação dos recursos, a efetividade das ações empreendidas e a observância das normas legais e regulamentares pertinentes.

Considerando que as autoridades, João e Pedro, transferiram, mediante acordo, recurso estadual a beneficiário omissso na prestação de contas de recurso anteriormente recebido, de acordo com a Lei Orgânica do TCE-ES

- a) João e Pedro estão sujeitos à Repreensão Verbal.
- b) A penalidade será aplicada, de forma individual, a cada agente que tiver concorrido para o fato.
- c) O recolhimento da multa é da responsabilidade dos infratores e daqueles que concorreram para o fato
- d) A apuração preliminar definirá as responsabilidades individuais
- e) Estão sujeitos à multa, exceto caso se trate de recurso municipal.

17. Wanda, Analista Judiciária do Tribunal de Contas do Estado do Espírito Santo Rondônia, após processo administrativo disciplinar, recebeu a sanção disciplinar de demissão. Seis anos depois, reuniu provas de sua inocência e deu início a processo de revisão.

No caso em tela, consoante dispõe a Lei Complementar nº 46/1992, que trata do Regime Jurídico dos Servidores Públicos Cíveis do Estado do Espírito Santo:

- a) Poderá ocorrer a ascensão funcional, sem direito a vantagens retroativas.
- b) Poderá ocorrer a recondução, sem direito a vantagens retroativas.
- c) Poderá ocorrer a reversão, com ressarcimento de todas as vantagens;
- d) Poderá ocorrer a reintegração, com ressarcimento de todas as vantagens;
- e) Não terá o reingresso ao cargo em razão da prescrição administrativa.

**18.** José, servidor público civil estável do Tribunal de Contas do Estado do Espírito Santo, sem má-fé, praticou falta disciplinar. Sabe-se que o histórico funcional do servidor é excelente e que, até então, nunca havia cometido infração disciplinar.

Após repercussão na repartição e receoso com a possibilidade de receber punição disciplinar, José representou perante a seu chefe imediato, imputando a Jorge, seu colega de trabalho, o ato outrora por ele praticado, culminando na abertura de sindicância face a Jorge.

Nessa situação consoante dispõe a Lei Complementar nº 46/1992, que trata do Regime Jurídico dos Servidores Públicos Civis do Estado do Espírito Santo, José

- a) Não praticou infração disciplinar ao imputar a Jorge o fato por ele praticado.
- b) Praticou infração punível com demissão.
- c) Praticou infração punível com suspensão
- d) Praticou infração punível com advertência
- e) Praticou infração punível com repreensão

**19.** Segundo o Código de Ética dos Servidores do TCEES, instituído pela Resolução TC no 232, de 31 de janeiro de 2012, constituem deveres éticos a serem observados pelos servidores do TCEES, dentre outros previstos nas regras e princípios constitucionais e infraconstitucionais, em especial a Lei Complementar Estadual no 46/1994, exceto

- a) executar o seu trabalho observando que a sua conduta é regida por princípios e valores éticos que se materializam na adequada prestação dos serviços públicos.
- b) estimular e zelar pelo integral cumprimento deste Código.
- c) notificar a Comissão de Ética acerca de quaisquer situações de que tenha conhecimento que sejam contrárias às disposições deste Código, ficando garantido o sigilo quanto à fonte de informação, porém sendo vedado o anonimato.
- d) manter-se atualizado sobre as instruções, as normas de serviço e a legislação pertinentes ao órgão, no exercício de suas funções.
- e) participar das atividades de capacitação e treinamento necessárias ao seu desenvolvimento profissional.

**20.** Segundo o Regimento Interno do TCEES, o Tribunal apreciará as contas prestadas anualmente pelo Governador do Estado, mediante parecer prévio a ser elaborado em

- a) 30 dias
- b) 30 dias úteis
- c) 60 dias
- d) 60 dias úteis
- e) 15 dias

## ANÁLISE DE DADOS

*Raphael Lacerda*

**21.** Sobre tabelas dinâmicas do Excel, assinale a alternativa correta.

I - No recurso de criação de tabela dinâmica a partir de uma fonte externa, há a opção de escolher o PowerBI.

II - Caso sejam adicionados novos dados à fonte de dados utilizada para criação da tabela dinâmica, ela será atualizada automaticamente.

III - Por padrão, os campos da Tabela Dinâmica colocados na área Valores serão exibidos como uma SOMA.

- a) Somente I
- b) Somente II
- c) Somente I e III
- d) Somente II e III
- e) Todas Corretas

**22.** É possível conectar o Excel a um banco de dados por meio de qual API (application programming interface)?

- a) JDBC
- b) JPA
- c) ODBC
- d) Database API
- e) EDBC

**23.** Qual fórmula deve ser aplicada para gerar o resultado da célula c12?

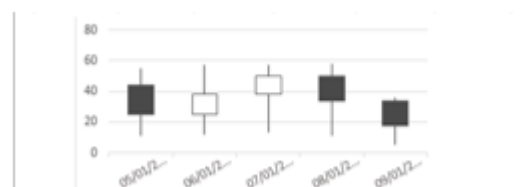
	A	B	C	D	E	F	G	H
1	Contas	Dia do pagamento	Gastos (R\$)					
2	Água	05/08/2021	90					
3	Supermercado	07/08/2021	175					
4	Farmácia	12/08/2021	96					
5	Luz	03/08/2021	205					
6	Supermercado	12/08/2021	334					
7	Entretenimento	02/08/2021	127					
8	Farmácia	19/08/2021	98					
9	Gás	07/08/2021	75					
10	Supermercado	28/08/2021	48					
11	Entretenimento	26/08/2021	52					
12			439					
13								
14								

Fonte:

<https://www.techtudo.com.br/noticias/2021/09/o-ito-formulas-essenciais-do-excel-para-simplificar-as-contas.ghtml>

- a) =SOMA(C2:C11; < "100")
- b) =SOMASES(C2:C11 "It" 100)
- c) =SOMA(C2:C11)
- d) =SOMASE(C2:C11;"<100")
- e) =SOMASE(C2;C11 < 100)

**24.** O gráfico abaixo desenhado no Excel representa qual tipo?



- a) superfície
- b) barras
- c) radar
- d) áreas
- e) ações



**25.** A respeito do Power BI assinale o total de alternativas corretas

I - No Power BI, uma visualização com hierarquia que parte dos dados consolidados para os mais detalhados é chamado de drill down

II - Power BI Service é utilizado para criar relatórios paginados

III - Um bloco no Power BI é uma coleção de elementos visuais de um conjunto de dados, abrangendo uma ou mais páginas.

IV - É possível importar dados no Power BI no formato CSV e PPT

V - A ferramenta DW Query é utilizada para fazer processos ETL.

- a) 1
- b) 2
- c) 3
- d) 4
- e) 5

## **ADMINISTRAÇÃO PÚBLICA**

*Elisabete Moreira*

**26.** A respeito do setor público e da participação da sociedade civil na gestão de políticas públicas, avalie as seguintes alternativas:

I - A composição dos conselhos de gestão não é definida pela Constituição Federal de 1988, mas por lei, podendo variar caso a caso e receber características próprias.

II - Os conselhos gestores são órgãos públicos de composição paritária entre a sociedade e o governo, não sendo exigida lei para sua criação, por serem regidos por regulamento próprio.

III - As conferências são espaços não oficiais de deliberação das diretrizes gerais de determinada política pública, cujos resultados serão incorporados às agendas institucionais.

Assinale a opção correta.

- a) Somente a I está correta.
- b) Somente a II está correta.
- c) Somente a III está correta.
- d) I, II, III estão corretas
- e) Somente a I e III estão corretas.

**27.** Os Estados modernos contam com quatro setores: o núcleo estratégico, as atividades exclusivas, os serviços não-exclusivos e a produção de bens e serviços para o mercado. Em relação a estes setores, assinale a opção incorreta.

- a) O núcleo estratégico é o centro no qual se definem as leis, as políticas e como, em última instância, as fazer cumprir.
- b) As atividades exclusivas garantem diretamente que as leis e políticas públicas sejam cumpridas e financiadas.
- c) Os serviços não-exclusivos compreendem os serviços de educação, saúde, cultura e pesquisa científica.
- d) O setor de produção de bens e serviços é formado pelo conjunto das empresas estabelecidas no país.
- e) As atividades exclusivas são aquelas que envolvem o poder de Estado.

**28.** Acerca da evolução da disciplina de Administração Pública, a gestão das políticas públicas e as novas práticas de governança, aponte a alternativa correta.

- I. A evolução da disciplina de Administração Pública pode ser compreendida por intermédio do estudo de seus períodos paradigmáticos. O conceito de governo onde predomina a ideia de que governar é administrar corresponde ao paradigma da nova gestão pública.
- II. O PDRAE incluiu vários desafios a serem superados para que se pudesse implantar o modelo gerencial no Brasil, como a dimensão institucional-legal, que visava aumentar a governabilidade do Estado por meio da capacidade administrativa de governar com efetividade e eficiência.
- III. A reforma iniciada com Programa Nacional de Desburocratização – PrND consolidou a centralização das atividades de produção de bens e serviços, buscando uma simplificação administrativa.

Assinale a opção correta.

- a) Somente a I está correta.
- b) Somente a II está correta.
- c) Somente a III está correta.
- d) I, II, III estão corretas
- e) I, II, III estão incorretas.

29. Em relação à avaliação do desempenho e ao controle organizacional em organizações públicas, assinale a opção correta.

- a) *Accountability* refere-se à capacidade de administração de um governo.
- b) A transparência consiste em um mecanismo de controle social que permite ao cidadão avaliar a efetividade da administração pública.
- c) O controle do desempenho organizacional é de responsabilidade exclusiva dos níveis estratégicos das organizações.
- d) Os conceitos de eficácia e eficiência aplicam-se, de forma indistinta, às organizações públicas e privadas.

30. O modelo de gestão governamental experimentado no século XX, que se baseava na ideia de que os serviços deveriam ser prestados com foco na equidade e nas necessidades dos cidadãos, ficou conhecido como

- a) Gerencialismo puro
- b) *Public Service Orientation* - PSO
- c) Taylorismo
- d) Consumerismo
- e) Patrimonialismo

## ADMINISTRAÇÃO FINANCEIRA E ORÇAMENTÁRIA

*Luciana Marinho*

31. O prefeito da cidade XYZ, observou insuficiente dotação prevista na lei orçamentária para a contratação de novos médicos aprovados em concurso público, com finalidade de suprir necessidade nos hospitais do município. Dessa forma, caso decida pela abertura de créditos adicionais, o prefeito deve optar pela abertura de crédito suplementar que deve ser autorizado por.

- a) Lei e ter vigência restrita ao exercício da autorização.
- b) Lei e ter vigência até o fim do exercício seguinte da autorização, caso tenha sido autorizada nos últimos 4 meses do ano.
- c) Lei e ter vigência até o fim do exercício seguinte da autorização, caso tenha sido autorizada nos últimos 2 meses do ano.
- d) Decreto e ter vigência restrita ao exercício da autorização.
- e) Portaria e ter vigência restrita ao exercício da autorização.

32. Assinale a opção que indica o princípio orçamentário que estabelece que a LOA não disciplinará sobre assunto que não seja previsão da receita e à fixação da despesa.

- a) Princípio da Exclusividade
- b) Princípio do orçamento bruto
- c) Princípio da não afetação das receitas
- d) Princípio da Universalidade
- e) Princípio da Legalidade

**33.** Em matéria de orçamento público, observe características das principais leis que formam seu tripé.

I. Estabelecerá as diretrizes de política fiscal e respectivas metas, em consonância com trajetória sustentável da dívida pública.

II. Seu projeto será acompanhado de demonstrativo regionalizado do efeito, sobre as receitas e despesas, decorrente de isenções.

III. Estabelecerá, de forma regionalizada, as diretrizes, objetivos e metas da administração pública federal para as despesas de capital.

As leis definidas acima são chamadas, respectivamente, de:

a) Lei Orçamentária Anual, Lei de Responsabilidade Fiscal e Lei de Diretrizes Orçamentárias.

b) Lei de Responsabilidade Fiscal, Lei de Diretrizes Orçamentárias e Lei Orçamentária Anual.

c) Plano Plurianual; Lei de Diretrizes Orçamentárias; Lei Orçamentária Anual.

d) Lei Orçamentária Anual e Plano Plurianual; Lei de Diretrizes Orçamentárias.

e) Lei de Diretrizes Orçamentárias, Lei Orçamentária Anual e Plano Plurianual.

**34.** As afirmativas a seguir apresentam características da Lei do Orçamento Anual – LOA, à exceção de uma. Assinale-a.

a) será acompanhado de medidas de compensação a renúncias de receita e ao aumento de despesas obrigatórias de caráter continuado.

b) Todas as despesas relativas à dívida pública, mobiliária ou contratual, e as receitas que as atenderão, constarão da lei orçamentária anual.

c) Disporá sobre normas relativas ao controle de custos.

d) compreenderá o orçamento fiscal, o orçamento de investimento das empresas e o orçamento da seguridade social.

e) conterá, em anexo, demonstrativo da compatibilidade da programação dos orçamentos com os objetivos e metas.

**35.** Um dos conteúdos previstos na LRF acerca da LDO refere-se à elaboração do anexo de riscos fiscais e do anexo de metas fiscais.

O anexo de metas fiscais, além de identificar metas anuais, em valores correntes e constantes, relativas a receitas, despesas, resultados nominal e primário e montante da dívida pública, para o exercício a que se referirem e para os dois seguintes, apresenta também informações relativas à (s)(ao):

a) evolução do patrimônio líquido

b) avaliação dos passivos contingentes

c) demonstrativo da compatibilidade da programação dos orçamentos com os objetivos e metas

d) medidas de compensação a renúncias de receita

e) medidas de compensação ao aumento de despesas obrigatórias de caráter continuado

**36.** A Prefeitura de Mupuru decide alugar uma edificação onde funcionava a Secretaria de Saúde, porém agora encontra-se desativada.

Nessa ocasião, o contrato é firmado com um particular para a instalação de um restaurante. Com base nas regras orçamentárias, a origem da receita do aluguel desse espaço será classificada como:

- a) de serviços
- b) patrimonial
- c) contribuições
- d) industrial
- e) taxas

### AUDITORIA GOVERNAMENTAL

*Guilherme Santanna*

**37.** Em geral, os relatórios de auditoria apresentam a opinião do auditor. Quando o relatório é utilizado para transmitir o nível de asseguração, a opinião deve ser apresentada em um formato padronizado. Assim, quando o auditor for incapaz de obter evidência de auditoria suficiente e apropriada acerca de certos itens do objeto auditado, que podem ser relevantes e generalizados, ele deve emitir uma opinião:

- a) modificada adversa
- b) modificada com abstenção de opinião
- c) não modificada
- d) modificada com ressalva
- e) não modificada qualificada

**38.** Todas as auditorias no setor público contam com os mesmos elementos básicos, são eles:

- a) situação ou condição, critério, causa e efeito
- b) validade, confiabilidade, relevância e suficiência
- c) o auditor, a parte responsável e os usuários previstos, os critérios para avaliar o objeto e a informação resultante da avaliação do objeto.
- d) planejamento, execução, relatório e monitoramento
- e) levantamento, inspeção, acompanhamento e inspeção

**39.** As auditorias \_\_\_\_\_ são sempre trabalhos de certificação, uma vez que são baseadas em informações apresentadas pela parte responsável. As auditorias \_\_\_\_\_ são, normalmente, trabalhos de relatório direto. As auditorias \_\_\_\_\_ podem ser trabalhos de certificação, de relatório direto ou ambos ao mesmo tempo.

Assinale a assertiva que preenche corretamente as lacunas:

- a) Financeiras - operacionais - de conformidade.
- b) Operacionais - financeiras - de conformidade.
- c) De conformidade - operacionais - financeiras.
- d) De conformidade - financeiras - operacionais.
- e) Financeiras - de conformidade - operacionais.

**40.** É o exame independente, objetivo e confiável que analisa se empreendimentos, sistemas, operações, programas, atividades ou organizações do governo estão funcionando de acordo com os princípios de economicidade, eficiência e efetividade e se há espaço para aperfeiçoamento.

O texto acima diz respeito à auditoria:

- a) de aperfeiçoamento
- b) de conformidade
- c) contábil
- d) operacional
- e) de regularidade

41. Na auditoria de conformidade, existem dois níveis de asseguarção: o **primeiro** transmite que, na opinião do auditor, o objeto está ou não em conformidade, em todos os aspectos relevantes, com os critérios estabelecidos. O **segundo** transmite que nada veio ao conhecimento do auditor para fazê-lo acreditar que o objeto não está em conformidade com os critérios.

Os níveis de asseguarção acima comentados são, respectivamente:

- a) positivo e negativo
- b) específico e pontual
- c) de conformidade e operacional
- d) relevante e confiável
- e) razoável e limitada

42. As NBASP apresentam os princípios de auditoria do setor público em dois grupos. Assinale-os.

- a) Internos e externos.
- b) Éticos e operacionais.
- c) Gerais e relacionados ao processo de auditoria.
- d) Fundamentais e de melhoria.
- e) Abrangentes e específicos.

## CONTROLE EXTERNO

*Herbert Almeida*

43. Sobre as contas do chefe do Poder Executivo, marque a alternativa correta.

- a) O prazo constitucional para a emissão do parecer prévio é cabal, motivo pelo qual a ausência de emissão de parecer prévio, no prazo definido, autoriza a realização do julgamento das contas do chefe do Poder Executivo, independentemente da emissão da opinião da Corte de Contas.
- b) A deliberação da Câmara de Vereadores sobre as contas do chefe do Poder Executivo local há de respeitar o princípio constitucional do devido processo legal, sob pena de a resolução legislativa importar em transgressão ao sistema de garantias consagrado pela Constituição Federal.
- c) O parecer prévio é peça técnica de natureza opinativa para as contas do Presidente da República e vinculante para as contas dos prefeitos municipais.
- d) Caso a Câmara Municipal tenha a intenção de julgar irregular as contas do prefeito municipal, a deliberação exigirá o quórum qualificado de dois terços dos seus membros.
- e) O Tribunal de Contas da União não deverá conceder o contraditório e ampla defesa na apreciação das contas do Presidente da República, uma vez que o parecer prévio tem caráter meramente opinativo.



**44.** Considere as seguintes situações hipotéticas:

- I. A União transferiu recursos, mediante convênio, para o município Alfa, para a construção de uma ponte.
- II. A União recebeu e transferiu os recursos decorrentes de *royalties* de exploração de petróleo, devidos ao estado Beta.

Considere que o TCE do Estado Beta é encarregado de fiscalizar tanto o município Alfa como o Estado Beta.

Sobre essas situações, é correto afirmar que:

- a) No primeiro caso, a competência para a realização da fiscalização dos recursos transferidos pertence ao Tribunal de Contas do Estado, afastando-se a atribuição do TCU.
- b) No segundo caso, a competência fiscalizatória pertence ao Tribunal de Contas do Estado Beta, uma vez que se trata de transferência obrigatória.
- c) Nos dois casos, a competência para fiscalizar a aplicação dos recursos será concorrente, entre o TCU e o TCE.
- d) No primeiro caso, a competência para fiscalizar a aplicação será do TCE, enquanto no segundo a competência será do TCU.
- e) No primeiro caso, a Controladoria-Geral da União não poderá realizar fiscalização, sob pena de ofender a autonomia do ente municipal.

**45.** Considerando a jurisprudência do STF, marque a opção correta.

- a) As decisões do TCU sobre a constitucionalidade de leis e atos normativos do poder público possuem eficácia vinculante e erga omnes, no âmbito de toda a administração pública federal, por se tratar de processo de natureza objetiva.
- b) A apreciação das contas de governo dos prefeitos será exercida pelas Câmaras Municipais, com o auxílio dos Tribunais de Contas competentes, cujo parecer prévio somente deixará de prevalecer por decisão de dois terços dos vereadores, mas o julgamento das contas de gestão dos Prefeitos caberá ao respectivo Tribunal de Contas.
- c) O município prejudicado tem competência concorrente com o Estado-Membro para mover a ação de execução de crédito decorrente de multa aplicada por Tribunal de Contas estadual a agente público municipal, em razão de danos causados ao erário municipal.
- d) Os tribunais de contas têm o prazo de cinco anos, a contar da chegada do processo à respectiva Corte de Contas, para julgar a legalidade do ato de concessão inicial de aposentadoria, reforma e pensão, mas nesse tipo de processo não haverá concessão de contraditório e ampla defesa.
- e) O TCU somente terá competência para quebrar o sigilo bancário quando se tratar de instituições financeiras públicas, em relação aos financiamentos concedidos com recursos públicos.

**46.** Considerando as disposições da Declaração de Lima, marque a opção correta. Ao julgar, considere que EFS significa Entidade Fiscalizadora Superior.

- a) O controle prévio tem a vantagem de diminuir o volume de trabalho e identificar adequadamente as responsabilidades previstas no direito público.
- b) A auditoria realizada por uma EFS não pode determinar o ressarcimento por prejuízos provocados ou prevenir novas ocorrências de violações.
- c) Toda EFS deve realizar controle prévio, independentemente da situação jurídica de cada país.
- d) O controle prévio realizado por uma EFS tem a vantagem de poder impedir prejuízos antes de sua ocorrência.
- e) Se houver um controle prévio bem instituído, a EFS não será encarregada dos procedimentos de auditoria.

**47.** Joana é servidora do Tribunal de Contas da União e foi orientada a elaborar um trabalho sobre os princípios de accountability e transparência, constantes nas Normas Internacionais das Entidades Fiscalizadoras Superiores. O objetivo do trabalho era propor medidas internas ou legislativas para a plena adoção das recomendações da Organização Internacional de Entidades Fiscalizadoras Superiores – Intosai.

Após terminar os seus estudos, Joana concluiu corretamente que:

- a) para não comprometer os princípios de accountability e transparência, as EFS não devem adotar contratos de atividades terceirizadas.
- b) as demonstrações financeiras das EFS são divulgadas e estão sujeitas à auditoria externa independente ou análise parlamentar.
- c) considerando que a auditoria tem um valor democrático, transcendendo o mero controle dos recursos públicos, as EFS devem evitar utilizar indicadores de resultados para avaliar o valor do trabalho de auditoria para o Legislativo, para os cidadãos e para outras partes interessadas.
- d) as EFS tornam públicas as suas conclusões e recomendações resultantes das auditorias, não se admitindo que tais informações sejam consideradas confidenciais por leis e regulamentos especiais.
- e) em virtude de sua autonomia em relação ao Legislativo, as EFS devem evitar um forte relacionamento com as comissões parlamentares relevantes.

48. Jorge é titular de unidade técnica do Tribunal de Contas do Estado e recebeu um processo que demandaria vários meses de trabalho. O tema da fiscalização é complexo e diversos órgãos e entidades deverão ser visitados, *in loco*, para que seja possível emitir conclusões. Por isso, para viabilizar o planejamento, propôs corretamente a realização de:

- a) levantamento, como instrumento hábil para conhecer os programas que serão fiscalizados e avaliar a viabilidade da fiscalização, prescindindo de programação, desde que sejam atendidos os requisitos regimentais.
- b) auditoria, que é o instrumento adotado no controle de temas complexos, de tal forma que a análise da viabilidade fará parte da fase de planejamento, mas as visitas *in loco* demandarão outros instrumentos, uma vez que são inviáveis nas auditorias.
- c) inspeção, para suprir as lacunas e omissões necessárias para o planejamento de novas fiscalizações.
- d) acompanhamento ou monitoramento, que servem para acompanhar os programas e os resultados das decisões do TCE.
- e) levantamento, que serve para esclarecer dúvidas e suprir omissões e lacunas, mas que somente poderá ser realizado se houver programação.

49. O Presidente do Tribunal de Contas do Estado, durante o período de recesso do Tribunal, determinou a suspensão cautelar de processo de licitação pública. Contudo, a entidade pública encarregada da licitação entendeu que os pressupostos para a concessão da medida cautelar não foram observados, motivo pelo qual resolveu impugnar a decisão do Presidente do TCE. Nesse caso, caberá:

- a) recurso de reconsideração, no prazo de quinze dias.
- b) agravo, no prazo de dez dias.
- c) embargos de declaração, no prazo de dez dias.
- d) pedido de revisão, no prazo de trinta dias.
- e) pedido de reexame, no prazo de vinte dias.

## DIREITO ADMINISTRATIVO

**Antônio Daud**

50. Assinale a alternativa que apresenta, de acordo com a Lei 9.637/1998, característica da Organização Social:

- a) ser parte da Administração Pública, em sentido subjetivo.
- b) tratar-se de entidade privada, com ou sem finalidade lucrativa.
- c) proibição de aceitação de novos associados, no caso de associação civil.
- d) comprovação de funcionamento de pelo menos 2 anos.
- e) participação obrigatória de representante do poder público no Conselho de Administração.

**51.** A Lei 11.079/2004, que rege as parcerias público-privadas (PPP), dispõe que é VEDADA a celebração de contrato de parceria público-privada:

- a) cujo período de prestação do serviço seja superior a 25 anos.
- b) que tenha como objeto, conjuntamente, a execução de obra pública e o fornecimento de mão de obra.
- c) cujo valor do contrato seja inferior a R\$ 100.000.000,00.
- d) pelo Poder Legislativo.
- e) que tenha por objeto a delegação de funções de regulação.

**52.** Acerca do Regime Diferenciado de Contratações Públicas (Lei nº 12.462/2011) e do Pregão (Lei nº 10.520/2002), é correto asseverar que:

- a) A contratação integrada compreende a elaboração e o desenvolvimento dos projetos básico e executivo, a execução de obras e serviços de engenharia, a montagem, a realização de testes, a pré-operação e todas as demais operações necessárias e suficientes para a entrega final do objeto.
- b) o regime de contratação integrada não admite, sob qualquer hipótese, a aditivação contratual.
- c) em um pregão, a equipe de apoio deverá ser integrada em sua maioria por servidores ocupantes de cargo efetivo, proibida a participação de militares.
- d) a convocação dos interessados, em um pregão, representa a última etapa pertencente à fase preparatória da licitação.
- e) é proibida a adoção do regime diferenciado de contratação em contratações decorrentes de ações no âmbito da segurança pública.

**53.** Segundo dispõe a Lei 9.784/1999, o titular de um órgão administrativo poderá delegar parte da sua competência a outros órgãos

- a) desde que sejam hierarquicamente subordinados ao delegante.
- b) quando envolver a edição de atos de caráter normativo.
- c) mesmo que se refiram à decisão de recursos administrativos.
- d) ainda que consistam em matérias de sua competência exclusiva, caso se trate de situações excepcionais.
- e) em razão de circunstâncias de índole técnica, social, econômica, jurídica ou territorial.

**54.** Tomando por base as definições constantes da “nova lei de licitações e contratos”, Lei 14.133/2021, é INCORRETO afirmar que:

- a) anteprojeto consiste na peça técnica com todos os subsídios necessários à elaboração do projeto básico.
- b) projeto básico representa o conjunto de elementos necessários e suficientes, com nível de precisão adequado para definir e dimensionar a obra ou o serviço, ou o complexo de obras ou de serviços objeto da licitação.
- c) projeto executivo diz respeito ao conjunto de elementos necessários e suficientes à execução completa da obra.
- d) licitação internacional consiste no certame processado em território nacional na qual é admitida a participação de licitantes estrangeiros, com a possibilidade de cotação de preços em moeda estrangeira, ou licitação na qual o objeto contratual pode ou deve ser executado no todo ou em parte em território estrangeiro.
- e) repactuação representa a forma de manutenção do equilíbrio econômico-financeiro de contrato consistente na aplicação do índice de correção monetária previsto no contrato, que deve retratar a variação efetiva do custo de produção, admitida a adoção de índices específicos ou setoriais.

**DIREITO CONSTITUCIONAL***Emerson Bruno*

**55.** A República Federativa do Brasil constitui-se em Estado Democrático de Direito. Sobre o tema “Princípios Fundamentais”, Roberto, estudante de Direito, foi questionado por seu amigo Pedro sobre quais são fundamentos previstos na CF88 para o nosso país. A resposta correta de Roberto é:

- a) construir uma sociedade livre, justa e solidária.
- b) a soberania e os valores sociais do trabalho.
- c) a independência nacional e o pluralismo político.
- d) a igualdade entre os Estados e garantir o desenvolvimento nacional.
- e) o repúdio ao terrorismo e ao racismo.

**56.** Adamastor praticou um crime previsto no Código Penal Brasileiro. Segundo a Constituição Federal, poderá ter direito à fiança aquele que cometer, dentre outros, o crime

- a) de racismo.
- b) de tráfico ilícito de entorpecentes.
- c) de terrorismo.
- d) hediondo.
- e) culposos contra a vida.

**57.** Maria, por falta de norma regulamentadora, precisa que se torne viável a sua prerrogativa inerente à sua nacionalidade e cidadania. Para garantia desse direito, e conforme a Constituição Federal, Maria poderá impetrar \*

- a) mandado de injunção.
- b) mandado de segurança.
- c) habeas data.
- d) ação civil pública.
- e) ação popular.

**58.** Conforme disposto na Constituição Federal, compete privativamente à Câmara dos Deputados

- a) processar e julgar os Ministros do Supremo Tribunal Federal, os membros do Conselho Nacional de Justiça e do Conselho Nacional do Ministério Público, o Procurador-Geral da República e o Advogado-Geral da União nos crimes de responsabilidade.
- b) autorizar operações externas de natureza financeira, de interesse da União, dos Estados, do Distrito Federal, dos Territórios e dos Municípios.
- c) dispor sobre limites globais e condições para as operações de crédito externo e interno da União, dos Estados, do Distrito Federal e dos Municípios, de suas autarquias e demais entidades controladas pelo Poder Público federal.
- d) processar e julgar o Presidente e o Vice-Presidente da República nos crimes de responsabilidade, bem como os Ministros de Estado e os Comandantes da Marinha, do Exército e da Aeronáutica nos crimes da mesma natureza conexos com aqueles.
- e) proceder à tomada de contas do Presidente da República, quando não apresentadas ao Congresso Nacional dentro de sessenta dias após a abertura da sessão legislativa.

**59.** São, entre outras, espécies normativas previstas na Constituição Federal:

- a) lei delegada, resolução, decreto-lei e lei ordinária.
- b) lei complementar, lei ordinária, portaria interministerial e medida provisória.
- c) lei ordinária, deliberação-legislativa, lei complementar e decreto-legislativo.
- d) medida provisória, lei ordinária, resolução e decreto-legislativo.
- e) decreto-legislativo, lei delegada, decreto-lei e lei ordinária.

60. A respeito das propostas de emendas à CF88, um emenda à Constituição será promulgada:

- a) pela Mesa do Senado Federal.
- b) pela Mesa da Câmara dos Deputados Federais.
- c) pela Mesa do Congresso Nacional.
- d) pelas Mesas da Câmara dos Deputados e do Senado Federal.
- e) pelo Gabinete da Casa Civil da Presidência da República.

### CONTABILIDADE PÚBLICA

*Gilmar Possati*

61. Considere os seguintes eventos:

I - uma secretaria de educação elaborou um relatório sobre operações de uma escola rural indicando que um equipamento de retroprojeção usado pela escola sofreu redução ao valor recuperável, devido seu custo de manutenção ter excedido significativamente aquele incluído no orçamento original.

II - uma secretaria de saúde identificou que um equipamento de diagnóstico médico raramente é usado, pois houve a aquisição de uma nova máquina que incorpora uma tecnologia mais avançada e fornece resultados mais exatos.

III - uma secretaria de meio ambiente identificou que uma estação de tratamento de resíduos sólidos não pode ser usada, pois não se encaixa nos novos padrões ambientais previstos pela legislação, sendo seu custo de adequação superior ao valor recuperável.

São exemplos de fontes externas de informação a serem consideradas na avaliação de que o ativo não gerador de caixa possa ser objeto de redução ao valor recuperável:

- a) I, apenas.
- b) III, apenas.
- c) II e III, apenas.
- d) I e II, apenas.
- e) I, II e III.

62. Obedecidas todas as condições previstas nas normas aplicáveis, os recursos de tributos recebidos antes da ocorrência do fato gerador são reconhecidos, como:

- a) variação patrimonial aumentativa.
- b) um passivo.
- c) um ativo contingente.
- d) uma variação patrimonial independente da execução orçamentária.
- e) um passivo contingente.

63. Na prestação de serviços por uma entidade do setor público, uma variação patrimonial aumentativa decorrente da transação deve ser reconhecida tomando por base a proporção dos serviços prestados até a data de apresentação das demonstrações contábeis. O resultado de uma transação pode ser estimado confiavelmente quando todas as seguintes condições forem satisfeitas, à exceção de uma, assinale-a:

- a) O montante da variação patrimonial aumentativa puder ser mensurado confiavelmente.
- b) For provável que os benefícios econômicos ou potencial de serviços decorrentes da transação fluirão para a entidade.
- c) A proporção dos serviços já executados à data de apresentação das demonstrações contábeis puder ser mensurada confiavelmente.
- d) Os custos incorridos na transação e os custos para concluir a transação puderem ser mensurados confiavelmente.
- e) A data do recebimento e a contraparte da transação puderem ser identificados claramente.



**64.** O Município Audazes dos Pampas concedeu um benefício a pequenos produtores de milho na forma de redução de taxa de juros para a aquisição de equipamentos agrícolas. Estima-se que, em decorrência do subsídio concedido, o município deverá pagar ao final de 5 (cinco) anos um total de R\$ 10.400.000,00, incorrendo em despesas financeiras um montante total de R\$ 900.000,00, considerando-se como base a taxa Selic. Nesse sentido, o município deverá:

- a) provisionar o valor correspondente ao valor justo do desembolso total ao final dos 5 (cinco) anos que são exigidos para liquidar a obrigação.
- b) reconhecer na data da concessão inicial o valor das despesas financeiras como variações patrimoniais diminutivas financeiras, com impacto negativo no resultado patrimonial do exercício.
- c) ajustar ao longo do tempo a provisão, inicialmente reconhecida pelo valor presente dos desembolsos que se espera que sejam exigidos para liquidar a obrigação.
- d) reconhecer o valor como um passivo contingente, considerando-se que a taxa Selic deve variar ao longo dos 5 (cinco) anos e, portanto, a operação depende de evento futuro incerto.
- e) reconhecer o valor como saída de caixa das atividades de financiamento no âmbito da Demonstração dos Fluxos de Caixa.

**65.** Representa o valor presente do total dos recursos necessários ao pagamento dos compromissos dos planos de benefícios, calculados atuarialmente, em determinada data. Essa definição está relacionada à(ao):

- a) Regime Próprio de Previdência dos Servidores (RPPS).
- b) Provisão matemática previdenciária.
- c) Benefício a Empregado.
- d) Precatório.
- e) Cálculo atuarial.

## **CONTABILIDADE TRIBUTÁRIA**

*Fabio Dutra*

**66.** Analise os itens abaixo, e verifique quais deles contém valores que poderão ser excluídos do lucro líquido do período de apuração, em se tratando do lucro real:

- I - os valores cuja dedução seja autorizada por este Regulamento e que não tenham sido computados na apuração do lucro líquido do período de apuração;
- II - os resultados, os rendimentos, as receitas e outros valores incluídos na apuração do lucro líquido que, de acordo com o disposto neste Regulamento, não sejam computados no lucro real; e
- III - o prejuízo fiscal apurado em períodos de apuração anteriores, limitada a compensação a trinta por cento do saldo de prejuízos fiscais acumulados, desde que a pessoa jurídica mantenha os livros e os documentos exigidos pela legislação fiscal, comprobatórios do prejuízo fiscal utilizado para compensação.

Estão corretos os seguintes itens:

- a) I
- b) I e II
- c) I, II e III
- d) II e III
- e) I e III

**67.** A tributação do imposto de renda das pessoas jurídicas quando a escrituração contábil apresentar evidentes indícios de fraudes ou conter vícios, é feita pelo enquadramento do contribuinte no lucro:

- a) real;
- b) contábil;
- c) arbitrado;
- d) líquido;
- e) presumido.

**68.** Acerca das regras constitucionais acerca do ICMS, aponte a alternativa correta:

- a) Não incide sobre a entrada de bem ou mercadoria importados do exterior por pessoa física.
- b) Incide sobre a entrada de bem ou mercadoria importados do exterior por pessoa física, desde que seja contribuinte habitual do imposto.
- c) Em se tratando do ICMS incidente na importação, o imposto será devido ao Estado onde estiver situado o domicílio ou o estabelecimento do destinatário da mercadoria, bem ou serviço.
- d) O ICMS não incidirá sobre as operações de exportações, ficando, portanto, vedado o aproveitamento de créditos referentes às operações anteriores.
- e) O ICMS incidirá sobre o valor total da operação, quando mercadorias forem fornecidas com serviços compreendidos na competência tributária dos Municípios.

**69.** No que diz respeito ao ICMS, todas as matérias a seguir devem ser disciplinadas em lei complementar, exceto:

- a) definir seus contribuintes.
- b) disciplinar o regime de compensação do imposto.
- c) regular a forma como, mediante deliberação dos Estados e do Distrito Federal, isenções, incentivos e benefícios fiscais serão concedidos e revogados.
- d) Estabelecer alíquotas mínimas nas operações internas.
- e) dispor sobre substituição tributária.

**70.** Acerca da contribuição destinada aos Programas de integração social e de formação do patrimônio do servidor público (PIS/PASEP) e da contribuição para o financiamento da seguridade social

(COFINS), analise os itens abaixo, e verifique quais deles estão corretos.

As pessoas jurídicas tributadas pelo lucro presumido estão sujeitas ao regime não cumulativo de PIS/COFINS.

O período de apuração da Contribuição para o PIS/Pasep e da Cofins é anual, podendo ocorrer antecipação do seu recolhimento, mediante estimativas mensais, para empresas optantes pelo lucro real.

As cooperativas de crédito estão sujeitas ao PIS/COFINS no regime cumulativo.

Estão corretos os seguintes itens:

- a) I
- b) I e II
- c) I, II e III
- d) II e III
- e) III

**CONTABILIDADE GERAL E SOCIETÁRIA E  
CONTABILIDADE DE CUSTOS***Silvio Sande*

**71.** Uma entidade possuía, em 31/12/2020, dois terrenos, que estavam contabilizados em seu ativo imobilizado, por R\$ 1.000.000 e R\$ 1.300.000.

Em 2021 a entidade transferiu os dois terrenos para a conta Propriedade para Investimento, pois a intenção passou a ser valorização do capital.

Na data da transferência, o valor justo de cada um dos terrenos era de R\$ 1.100.000.

Assinale a opção que indica o efeito da contrapartida do reconhecimento do valor justo dos dois terrenos.

- a) Diminuição de R\$ 100.000 em ajustes de avaliação patrimonial.
- b) Aumento de R\$ 100.000 em resultado do exercício.
- c) Diminuição de R\$ 200.000 em resultado do exercício.
- d) Aumento de R\$ 100.000 em ajustes de avaliação patrimonial e diminuição de R\$ 200.000 no resultado do exercício.
- e) Diminuição de R\$ 100.000 em ajustes de avaliação patrimonial e aumento de R\$ 200.000 no resultado do exercício.

**72.** A Cia. Coruja vende sapatos. A sociedade empresária não é contribuinte do IPI, mas é contribuinte dos impostos estaduais e municipais.

Em 31/12/2020, ela apresentava os seguintes saldos:

- vendas brutas de vendas: R\$ 300.000;
- comissão de vendas: R\$ 30.000;
- devolução de vendas: R\$ 15.000;
- custo das mercadorias vendidas: R\$ 180.000;
- devolução de compras: R\$ 20.000;
- ajuste a valor presente de contas a pagar: R\$ 10.000;
- ajuste a valor presente de clientes: R\$ 18.000;
- ICMS sobre vendas: R\$ 60.000;
- IPI nas compras: R\$ 45.000;
- despesas com salários: R\$ 50.000;
- perdas estimadas para créditos de liquidação duvidosa: R\$ 15.000;
- perdas com a redução do valor dos estoques: R\$ 6.000.

Com base nos dados acima, assinale a opção que indica o valor da Receita Líquida de Vendas da Cia. Coruja, em 31/12/2020.

- a) R\$ 24.000.
- b) R\$ 105.000.
- c) R\$ 176.000.
- d) R\$ 207.000.
- e) R\$ 225.000.

**73.** Em 31/12/2021, uma sociedade empresária apresentava o seguinte balanço patrimonial:

Ativo		Patrimônio Líquido	
Caixa	200.000	Capital Social	180.000
Máquinas	100.000	Reserva de Lucros	120.000
<b>Ativo Total</b>	<b>300.000</b>	<b>PL Total</b>	<b>300.000</b>

A máquina possui vida útil de 10 anos e possui um valor residual de 18.000.

A sociedade empresária construiu, de 01/01/21 a 30/06/21, uma máquina para utilizar em seus negócios.

A sociedade empresária incorreu nos seguintes custos na produção:

materiais: R\$ 100.000;

mão de obra: R\$ 200.000, sendo R\$ 150.000 com funcionários próprios, e R\$ 50.000, com funcionários terceirizados.

Além disso, utilizou a máquina que a empresa possuía durante o processo de produção. Ainda, contraiu um financiamento de longo prazo em um banco, no valor de R\$ 50.000, com juros de 12 % ao semestre, para a construção da máquina.

Assinale a opção que indica o valor adicionado a distribuir da sociedade empresária, considerando apenas esses fatos.

- a) R\$ 75.000.
- b) R\$ 80.000.
- c) R\$ 105.000.
- d) R\$ 107.000.
- e) R\$ 156.000.

**74.** As demonstrações contábeis da Cia. Coari são apresentadas a seguir, sendo constituídas dos Balanços Patrimoniais em 31/12/2016 e 31/12/2017, e da Demonstração do Resultado de 2017

Balanços Patrimoniais (em reais)					
Ativo	31/12/16	31/12/17	Passivo	31/12/16	31/12/17
<b>Ativo Circulante</b>	<b>255.000</b>	<b>393.000</b>	<b>Passivo Circulante</b>	<b>105.000</b>	<b>70.000</b>
Disponível	180.000	323.000	Fornecedores	85.000	45.000
Duplicatas a Receber	35.000	60.000	Impostos a Pagar	20.000	25.000
Estoques	40.000	10.000			
<b>Ativo Não Circulante</b>	<b>150.000</b>	<b>270.000</b>	<b>Passivo Não Circulante</b>	<b>100.000</b>	<b>157.000</b>
Imobilizado			Empréstimos	100.000	157.000
Terreno	150.000	–			
Imóveis	–	300.000	<b>Patrimônio Líquido</b>	<b>200.000</b>	<b>436.000</b>
Depreciação Acumulada	–	(30.000)	Capital Social	200.000	300.000
			Reserva de Lucros	–	136.000
<b>Total do Ativo</b>	<b>405.000</b>	<b>663.000</b>	<b>Total do Passivo + PL</b>	<b>405.000</b>	<b>663.000</b>

**Demonstração do Resultado**  
**01/01/2017 a 31/12/2017 (em reais)**

Receita Bruta de Vendas	680.000
(–) Custo dos Produtos vendidos	<u>(420.000)</u>
<b>(=) Lucro Bruto</b>	<b>260.000</b>
(–) Despesas Operacionais	
Despesas de Salários	(60.000)
Despesa de Seguros	(32.000)
Despesa de depreciação	(30.000)
(+) Outras receitas operacionais	
Lucro na venda do Terreno	<u>80.000</u>
<b>(=) Lucro antes do resultado financeiro</b>	<b>218.000</b>
(–) Despesa financeira (juros)	<u>(7.000)</u>
<b>(=) Lucro antes do IR e CSLL</b>	<b>211.000</b>
(–) Despesa com Imposto de Renda e CSLL	(75.000)
<b>(=) Lucro Líquido</b>	<b>136.000</b>

As seguintes informações adicionais são conhecidas:

A despesa financeira (juros) não foi paga.

O terreno foi vendido à vista.

O aumento de capital foi integralizado com R\$ 50.000,00 em dinheiro e R\$ 50.000,00 em imóveis.

Do valor dos imóveis adquiridos, R\$ 50.000,00 foram pagos com recursos obtidos de um novo empréstimo e o restante com recursos da Cia.

É correto afirmar que o fluxo de caixa das Atividades operacional f

- a) foi R\$ 93.000,00, positivo.
- b) foi R\$ 88.000,00, positivo.
- c) foi R\$ 63.000,00, positivo.
- d) foi R\$ 88.000,00, negativo.
- e) foi R\$ 93.000,00, negativo.

75. Uma empresa produz e vende exclusivamente um produto. Seu preço de venda é de R\$ 500,00 e a soma de seus custos e despesas variáveis unitários é de R\$ 300,00.

Os custos fixos da empresa, em março de 2021, foram de R\$ 30.000,00 e as despesas administrativas de R\$ 15.000,00.

Além disso, os sócios exigem da empresa lucro líquido de R\$ 75.000,00.

Assinale a opção que indica o ponto de equilíbrio econômico da empresa, em março de 2021, considerando alíquota de imposto sobre a renda e contribuição social de 25%.

- a) R\$ 725.000,00.
- b) R\$ 362.500,00.
- c) R\$ 158.333,33.
- d) R\$ 186.111,11.
- e) R\$ 408.333,33.

### **ANÁLISE DE DEMONSTRAÇÕES CONTÁBEIS**

*Marcondes Fortaleza*

76. Analise as afirmações a seguir acerca da análise horizontal e vertical:

- I. A finalidade principal da análise horizontal é apontar o crescimento de itens dos Balanços e das Demonstrações de Resultado através dos períodos, a fim de caracterizar tendências.
- II. Um problema que muito afeta a análise vertical é a inflação.
- III. A análise vertical é importante para avaliar a estrutura de composição de itens e sua evolução no tempo.
- IV. A análise vertical se limita à comparação das partes com o todo.

Estão corretas apenas as assertivas.

- a) I
- b) I e II
- c) II, III e IV
- d) I, III e IV
- e) I, II, III e IV

**77.** Analise as afirmações a seguir sobre os conceitos básicos, vantagens e desvantagens atinentes à análise de demonstrações:

I. A análise das demonstrações, embora seja uma importante ferramenta gerencial, não é uma técnica contábil.

II. A análise de demonstrações financeiras, também conhecida como ‘análise de balanços’, se restringe ao estudo do balanço patrimonial.

III. Uma das limitações da análise é a não utilização de quantidades ou unidades físicas, juntamente com os valores.

IV. Uma análise do fluxo de caixa projetado auxilia a desvendar os períodos em que se torna necessário reforço de recursos de caixa ou em que devemos aplicar recursos ociosos.

Estão incorretas as assertivas.

- a) I
- b) I e II
- c) III e IV
- d) I, III e IV
- e) I, II, III e IV

**78.** Dados extraídos das demonstrações contábeis de uma companhia, em 31.12.2018 (em R\$):

• Vendas Líquidas	960.000,00
• Lucro Líquido do Exercício	130.000,00
• Patrimônio Líquido	390.000,00
• Total do Ativo	950.000,00
• Ativo Não Circulante	310.800,00
• Passivo Não Circulante	220.000,00
• Estoques	129.200,00

Apenas com as informações fornecidas, e utilizando percentagens, é correto afirmar que

- a) a margem líquida sobre vendas foi superior a 30%.
- b) o índice de liquidez corrente foi igual a 188%.
- c) o total do Passivo representa exatamente 60% do total do Ativo.
- d) o índice de rentabilidade sobre o capital próprio foi maior que 35%.
- e) o índice de liquidez seca foi menor que 150%.

**79.** Considere as informações abaixo obtidas a partir das demonstrações contábeis da empresa MAVIFOR em determinada data:

- Ativo Circulante:  
10.000
- Índice de Liquidez Corrente  
2
- Composição do Endividamento:  
40%
- Grau de Endividamento (em relação aos recursos próprios): 80%

Com base nessas informações, é correto afirmar que o valor do patrimônio líquido é:

- a) R\$ 15.625,00 .
- b) R\$ 12.500,00.
- c) R\$ 30.000,00.
- d) R\$ 7.500,00.
- e) R\$ 12.500,00.



**80.** Na fiscalização dos estoques de uma empresa, o servidor responsável recebeu apenas as seguintes informações:

- a empresa possui R\$ 50 de passivo não circulante;
- a empresa possui R\$ 50 de ativo realizável a longo prazo;
- a empresa não possui despesas pagas antecipadamente.

Os índices de liquidez são os mostrados na tabela seguinte.

Índice	Valor Calculado
Comum	5,0
Teste Ácido	1,4
Instantânea	1,4
Geral	3,0

Nesse caso, o valor dos estoques da empresa é igual a

- a) R\$ 50.
- b) R\$ 60.
- c) R\$ 180.
- d) R\$ 70.
- e) R\$ 250.

## NÃO É ASSINANTE?

*Confira nossos planos, tenha acesso a milhares de cursos e participe gratuitamente dos projetos exclusivos. Clique no link!*

<https://bit.ly/Estrategia-Assinaturas>

## CONHEÇA NOSSO SISTEMA DE QUESTÕES

*Estratégia Questões nasceu maior do que todos os concorrentes, com mais questões cadastradas e mais soluções por professores. Clique no link e conheça!*

<https://bit.ly/Sistemas-de-Questões>

---