



Simulado Final

PM BA

SOLDADO

Pós-Edital

Simulado

Simulado Final PM BA – Cargo: Soldado - Pós-Edital

Nome: _____

INFORMAÇÕES SOBRE O SIMULADO

- 1 - Este simulado conta com questões focadas no concurso PM BA (Soldado);
- 2 - A prova contém itens que abordam conhecimentos cobrados no edital do concurso;
- 3 - As questões são inéditas e foram elaboradas pelos nossos professores com base no perfil da banca organizadora;
- 4 - Os participantes têm das **8:00** às **13:30** para responder às questões e preencher o Gabarito Eletrônico;
- 5 - O link para preencher o formulário com seu gabarito está localizado logo abaixo destas informações;

PREENCHA SEU GABARITO

<https://bit.ly/Simulado-PMBA-Soldado-14-01-23>

01 - ABCDE	21 - ABCDE	41 - ABCDE	61 - ABCDE
02 - ABCDE	22 - ABCDE	42 - ABCDE	62 - ABCDE
03 - ABCDE	23 - ABCDE	43 - ABCDE	63 - ABCDE
04 - ABCDE	24 - ABCDE	44 - ABCDE	64 - ABCDE
05 - ABCDE	25 - ABCDE	45 - ABCDE	65 - ABCDE
06 - ABCDE	26 - ABCDE	46 - ABCDE	66 - ABCDE
07 - ABCDE	27 - ABCDE	47 - ABCDE	67 - ABCDE
08 - ABCDE	28 - ABCDE	48 - ABCDE	68 - ABCDE
09 - ABCDE	29 - ABCDE	49 - ABCDE	69 - ABCDE
10 - ABCDE	30 - ABCDE	50 - ABCDE	70 - ABCDE
11 - ABCDE	31 - ABCDE	51 - ABCDE	71 - ABCDE
12 - ABCDE	32 - ABCDE	52 - ABCDE	72 - ABCDE
13 - ABCDE	33 - ABCDE	53 - ABCDE	73 - ABCDE
14 - ABCDE	34 - ABCDE	54 - ABCDE	74 - ABCDE
15 - ABCDE	35 - ABCDE	55 - ABCDE	75 - ABCDE
16 - ABCDE	36 - ABCDE	56 - ABCDE	76 - ABCDE
17 - ABCDE	37 - ABCDE	57 - ABCDE	77 - ABCDE
18 - ABCDE	38 - ABCDE	58 - ABCDE	78 - ABCDE
19 - ABCDE	39 - ABCDE	59 - ABCDE	79 - ABCDE
20 - ABCDE	40 - ABCDE	60 - ABCDE	80 - ABCDE

PORTUGUÊS*Fabrizio Dutra*

UMA VEZ HAVIA UM PAI que tinha três filhos, e, não tendo outra coisa que lhes dar, deu a cada um uma melancia, quando eles quiseram sair de casa para ganhar a sua vida. O pai lhes tinha recomendado que não abrissem as frutas senão em lugar onde houvesse água. O mais velho dos moços quando foi ver o que dava a sua sina, estando ainda perto da casa, não se conteve e abriu a sua melancia. Pulou de dentro uma moça muito bonita dizendo: “Dai-me água, ou dai-me leite.” O rapaz não achava nem uma coisa nem outra, a moça caiu para trás e morreu.

O irmão do meio, quando chegou a sua vez, se achando não muito longe de casa, abriu também a sua melancia, e saiu de dentro uma moça ainda mais bonita do que a outra; pediu água ou leite, e o rapaz não achando nem uma coisa nem outra, ela caiu para trás e morreu.

Quando o caçula partiu para ganhar a sua vida foi mais esperto e só abriu a sua melancia perto de uma fonte. No abri-la pulou de dentro uma moça ainda mais bonita do que as duas primeiras, e foi dizendo: “Quero água ou leite.” O moço foi à fonte, trouxe água e ela bebeu a se fartar. Mas a moça estava nua, e então o rapaz disse a ela que subisse num pé de árvore que havia ali perto da fonte, enquanto ele ia buscar a roupa para ela. A moça subiu e se escondeu nas ramagens. Veio uma moura torta buscar água, e, vendo na água o retrato de uma moça tão bonita, pensou que fosse o seu e pôs-se a dizer: “Que desaforo! Pois eu, sendo uma moça tão bonita, andar arregando água! . . .”

01. Abaixo foram reescritos três trechos do texto.

I. O pai tinha recomendado-lhes (1ª parág.)

II. trouxe água e ela bebeu a fartar-se (3º parág.)

III. A moça subiu e escondeu-se nas ramagens (3ª parág.)

A correção gramatical se mantém em:

a) I e II

b) II e III

c) I

d) II

e) I, II, III

02. ... não se conteve e abriu a sua melancia.

Para ocorrer acento de crase, a expressão sublinhada deveria ser substituída por:

a) ficou perante

b) devolveu

c) entregou

d) fez alusão

e) comeu

03. Dai-me água.

Qual verbo a seguir apresenta exatamente a mesma relação com o(s) seu(s) complemento(s) que o verbo acima:

a) Devolvi a fita na mesma hora.

b) Ele se interessa por artes.

c) Informaram o policial daquele assalto.

d) Ele se esqueceu do nome do diretor.

e) De dinheiro todos dependem.

04. “quando chegou a sua vez”. (2º parágrafo)

A oração acima poderia ser reescrita, com correção e manutenção do sentido, da seguinte forma:]

a) logo que chegou

b) desde que chegou

c) já que chegou

d) enquanto chegou

e) embora chegou

05. Verifica-se o emprego de voz passiva no seguinte trecho:

- a) O técnico tinha devolvido a dignidade ao time.
- b) Estamos vivenciando verdadeiros absurdos.
- c) Ele há de se arrepender de tudo isso.
- d) A vítima foi prontamente atendida pelos paramédicos.
- e) Todos se conhecem muito bem.

06. deu a cada um uma melancia, quando eles quiseram sair de casa para ganhar a sua vida

Em relação à oração que o antecede, o trecho sublinhado exprime ideia de:

- a) causa
- b) proporcionalidade
- c) condição
- d) concessão
- e) finalidade

07. Ao ser transposto para o discurso indireto, o trecho – “*uma moça ainda mais bonita do que as duas primeiras, e foi dizendo: ‘Quero água ou leite.’*” assume a seguinte redação:

- a) uma moça ainda mais bonita do que as duas primeiras, e foi dizendo que vai querer água ou leite.
- b) uma moça ainda mais bonita do que as duas primeiras, e diz que ia querer água ou leite.
- c) uma moça ainda mais bonita do que as duas primeiras, e foi dizendo que queria água ou leite.
- d) uma moça ainda mais bonita do que as duas primeiras, e “Quero água ou leite”
- e) uma moça ainda mais bonita do que as duas primeiras, e foi dizendo que quisesse água ou leite.

08. Que desaforo! Pois eu, sendo uma moça tão bonita

Os termos sublinhados constituem, respectivamente:

- a) pronome indefinido e pronome demonstrativo
- b) advérbio de intensidade e advérbio de intensidade
- c) pronome relativo e pronome demonstrativo
- d) conjunção integrante e adjetivo
- e) pronome indefinido e advérbio de intensidade

09. O verbo em negrito deve sua flexão ao termo sublinhado em:

- a) O rei **conheceu** a sua bela princesa.
- b) Tudo o que **havia** de mais aborrecido e trabalhoso no trato da casa era a órfã que fazia
- c) Permita a Deus que quem tanto bem nos fez lhe **apareçam** uns chapins de ouro nos pés.
- d) Quando lá chegou, **entregou** o fato.
- e) As moças contaram à mãe, e ela lhes **deu** um fato.

10. As lacunas I, II e III devem ser preenchidas, respectivamente, por:

Sentou-se I mesa e pôs-se II comer a fruta como se estivesse perante III melhor pizza da cidade.

- a) a – à – a
- b) à – à – a
- c) à – a – a
- d) a – a – a
- e) à – à – à

11. Está empregado em sentido figurado o seguinte termo:

- a) A moça subiu e se escondeu nas ramagens.
- b) não tendo outra coisa que lhes dar, deu a cada um uma melancia.
- c) Na cama fingiu que dormia, pôs-se a gritar.
- d) Chegando à casa de um senhor de engenho, pediu serviço, e o dono da casa o aceitou.
- e) O rei sempre foi um espelho para o seu povo.

12.

Eu estou passando muitos trabalhos; por isso vou procurar um lugar para fazer a minha casa.” Foi pela banda do rio, achou um lugar bom e disse: “Há de ser aqui.” A onça disse também um dia: “Estou passando muitos vexames e quero por isso procurar um lugar para fazer a minha casa.” Saiu e foi dar no mesmo lugar que o veado já tinha escolhido, e disse: “Que bom lugar! Vou fazer aqui a minha casa.”

No trecho acima, o pronome relativo “que” retoma o seguinte termo antecedente:

- a) veado
- b) onça
- c) casa
- d) lugar
- e) rio

13. Exprime noção de finalidade o elemento sublinhado em:

- a) Esta obra de Sílvio Vasconcelos da Silveira Ramos Romero é fundamental para as letras nacionais e para a ideia mais sofisticada de cultura popular.
- b) Para que se fizesse este volume, recorreu-se à edição portuguesa, cheia de deturpações e erros grosseiros como denunciaria mais tarde o autor.
- c) O fato das classes diretoras das suas colônias serem sempre compostas de indivíduos da metrópole, que para ali voltavam.
- d) Pode, entretanto, bem ser que o conto de que falamos seja de origem europeia estivesse errado.
- e) Sobre nossos contos haverá muito o que dizer no tocante comparações de mitos de outros países.

14. Está correta a redação do livre comentário que se encontra em:

- a) De um lado à outro da Bíblia, somos ordenados a sermos gratos. A gratidão é o fluxo natural de um coração que está sintonizado com Deus.
- b) Quando não saber o que fazer, apenas feche os olhos, sorria e agradeça por ter Deus em sua vida: ele saberá como te acolher.
- c) O Brasil precisa explorar com urgência a sua riqueza, porque a pobreza não aguenta mais ser explorada.
- d) A prosperidade de alguns homens públicos do Brasil é uma prova evidente de que eles vem lutando pelo progresso do nosso subdesenvolvimento.
- e) A ocorrência de interferências levam-nos a concluir que existe uma relação profunda entre homem e sociedade.

Em 2011, no início da atual gestão, o programa do Governo do Distrito Federal apontava entre suas prioridades a implementação de uma política de desenvolvimento humano, de modo a conectar o DF às políticas sociais adotadas com sucesso pelo Governo Federal a partir de 2003. Durante esses três anos, o GDF fez, por meio da Casa Civil, o acompanhamento e o monitoramento das agendas sociais de governo.

A Companhia de Planejamento do Distrito Federal (Codeplan), por outro lado, realizou diversos estudos que subsidiaram o governo na promoção de ajustes e melhorias de suas ações.

Segundo a Pesquisa Nacional de Amostra por Domicílio (PNAD/IBGE), a taxa de crescimento da população do Distrito Federal superou a do Brasil, ao alcançar variação de 1,53%, de 2011 para 2012, chegando a pouco mais de 2,7 milhões de habitantes. Estes demonstram que a população do DF, com idade superior a 10 anos, apresentou melhoras na quantidade de anos de estudo e, em pouco tempo, o Distrito Federal poderá ser considerado território livre do analfabetismo.

15. Depreende-se do texto que

- a) A implementação de uma política de desenvolvimento humano sempre foi a principal prioridade do governo do DF.
- b) O GDF foi o responsável pelo deslocamento de funções de programas da agenda social.
- c) A Codeplan realizou estudos independentemente do governo.
- d) A taxa de crescimento do Brasil, no período citado no texto, foi inferior à do DF.
- e) O DF conseguiu erradicar o analfabetismo.

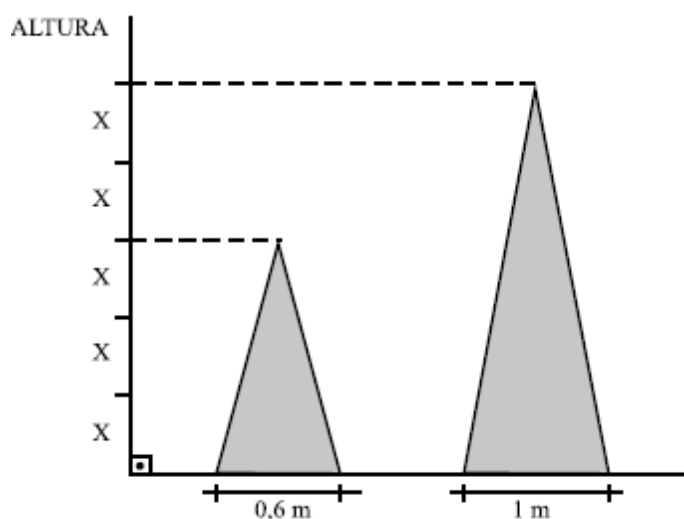
MATEMÁTICA

Carlos Henrique

Utilize o texto abaixo para resolver as questões 16 e 17

O Estratégia Concursos resolveu criar imagens natalinas decorativas para o final de 2021.

A soma das medidas das alturas das duas imagens natalinas é igual a 8 m.



16. A área do triângulo menor é, em m^2 , igual a:

- a) 2,0
- b) 1,8
- c) 1,5
- d) 1,2
- e) 0,9

17. Se em cada imagem natalina foram instaladas 400 lampadzinhas coloridas por metro quadrado, pode-se concluir que o número de lâmpadas instaladas na imagem de maior altura é igual a:

- a) 800.
- b) 1100.
- c) 1000.
- d) 1200.
- e) 900.

18. No plano cartesiano, os pontos $(-1, 8)$, $(2, 6)$ e $(11, k)$ são colineares.

O valor de k é:

- a) 0
- b) 1
- c) -1
- d) 2
- e) -2

19. Um monumento foi construído com blocos de pedras em cada um de seus patamares. De cima para baixo, no primeiro patamar há um bloco, no segundo quatro blocos, no terceiro sete blocos e, assim sucessivamente, cada patamar com três blocos a mais que o anterior. Se no último patamar há 85 blocos, o número total de blocos de pedra neste monumento é de:

- a) 1080
- b) 1162
- c) 1247
- d) 1290
- e) 1335

20. Joana, uma moça que possui 24 anos, perguntou a idade de Cecília. Esta lhe respondeu: “Se do quadrado da minha idade, você subtrair o dobro dessa mesma idade, o resultado encontrado será igual ao quádruplo da sua idade”.

A soma das idades de Joana e de Cecília é igual a:

- a) 32 anos
- b) 36 anos
- c) 42 anos
- d) 48 anos
- e) 50 anos

21. Um reservatório tem a forma de um paralelepípedo reto-retângulo e mede 0,50m de largura, 1,20 m de comprimento e 0,70m de altura. Estando o reservatório com certa quantidade de água, coloca-se dentro dele uma pedra com forma irregular, que fica totalmente coberta pela água. Observa-se, então, que o nível de água sobe 1cm. Isto significa que o volume da pedra mede, em centímetros cúbicos:

- a) 0,42
- b) 60
- c) 600
- d) 6000
- e) 420.000

22. Em outra filial do Estratégia Concursos, há 20 funcionários, sendo que 10 são mulheres e 10 são homens. Quantas comissões podem ser formadas com três mulheres e dois homens?

- a) 1650
- b) 1750
- c) 5800
- d) 5400
- e) 5600

23. Em um órgão público com 1000 servidores, 40% são policiais. O quadro de servidores é formado por 480 homens, sendo que 200 mulheres não são policiais.

Escolhendo aleatoriamente 1 servidor desse órgão e verificando que é homem, a probabilidade de ele NÃO ser policial é igual a:

- a) $1/3$
- b) $2/5$
- c) $5/6$
- d) $7/8$
- e) $8/9$

O enunciado a seguir refere-se às questões 24 e 25

Se $x \geq 0$ representa a quantidade de quilômetros percorridos por um veículo em determinado dia, então:

- $f(x) = x/12$ representa a quantidade de litros de combustível consumido pelo veículo para percorrer x quilômetros;
- $g(x) = 60 - x/12$ representa a quantidade de litros de combustível que restam no tanque do veículo depois de percorridos x quilômetros.

24. Se $f(x)$ e $g(x)$ são as funções definidas no texto acima e se $K(x) = f(x)/g(x)$, então a função inversa $K^{-1}(x)$ pode ser expressa por:

- a) $\frac{60+x}{12}$
- b) $\frac{60x+20}{72}$
- c) $\frac{x+1}{720x}$
- d) $\frac{720x}{x+1}$
- e) $\frac{12x}{60+x}$

25. Tendo como referência as informações do texto acima e considerando que o veículo tenha iniciado o percurso com o tanque de combustível cheio, se, no dia mencionado, o condutor parar o veículo para abastecer quando restarem exatamente 15 litros de combustível no tanque. Quantos quilômetros o veículo percorreu até aquele instante?

- a) 540
- b) 550
- c) 560
- d) 570
- e) 580

ATUALIDADES*Leandro Signori*

26. Foi realizada no mês de novembro a COP-27, a maior e mais importante conferência anual sobre mudanças climáticas e impactos ambientais no planeta.

A respeito desse evento e das mudanças climáticas, é correto afirmar que:

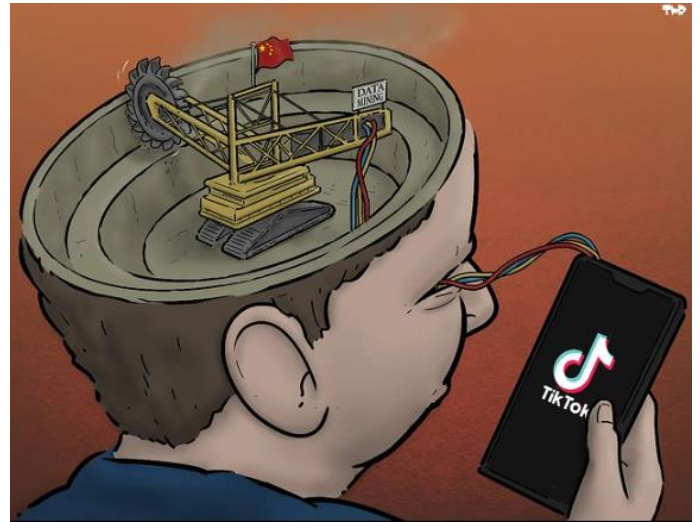
- a) O aumento da produção de petróleo no pré-sal tornou o setor de energia o maior emissor de gases estufa no Brasil.
- b) O gás metano, maior poluidor da atmosfera, já tem sua emissão regulamentada em cotas anuais específicas para cada país, de acordo com sua quantidade emitida ao longo dos séculos.
- c) Os Estados Unidos, maior economia do mundo, são o país que mais emite anualmente gases do efeito estufa. Nas emissões acumuladas desde os primórdios da era industrial, a China é o maior emissor de gases estufa.
- d) É crescente na comunidade científica a tese de que as mudanças climáticas não são causadas pela ação antrópica, contudo, devem ser evitadas para manter o equilíbrio natural do planeta.
- e) O principal ponto acordado na conferência foi a implementação de um financiamento a países vulneráveis a fenômenos extremos relacionados às mudanças climáticas.

27. O Peru atravessou ao longo das últimas semanas uma grave crise política, que culminou com a aprovação, pelo Congresso peruano, de um *impeachment* contra o agora ex-presidente Pedro Castillo.

Um fato que antecedeu à aprovação de seu *impeachment* e contribuiu para a turbulência no país foi a sua tentativa de:

- a) ordenar a prisão dos relatores do processo de *impeachment*, sob acusação de traição contra a pátria.
- b) subornar membros do congresso nacional para cassar o mandato de juízes da suprema corte peruana.
- c) dissolver os poderes Legislativo e Judiciário e convocar eleições para uma assembleia constituinte.
- d) suspender temporariamente a assembleia nacional e outorgar a capacidade legislativa máxima para si.
- e) convocar a população para um plebiscito, perguntando se era a favor ou contra a realização de novas eleições.

28. Observe a charge a seguir, feita pelo cartunista holandês Tjeerd Royaards:



No cartaz da charge, está escrito: *Data Mining* ('mineração de dados' em tradução livre)

Com base na realidade atual sobre as tecnologias da informação, a ideia que o autor busca enfatizar com a charge é de que:

- a) a nova estratégia de ampliação global de mercado da China está amparada na disseminação de seus aplicativos pelo mundo, como o TikTok.
- b) o TikTok realiza a coleta de informações e comportamento de seus usuários, existindo suspeitas de que os compartilha com o governo chinês.
- c) o TikTok é uma tecnologia disruptiva, na medida em que coleta dados de seus usuários para fornecer-lhes uma melhor experiência de uso e de publicidade direcionada.
- d) o TikTok apresenta um risco para a segurança nacional dos países, tornando os jovens da população consumidores passivos.
- e) deve-se buscar implementar controles mais rígidos para a utilização das redes sociais, pois estão levando ao empobrecimento mental da população.

29. “A globalização é um processo de aprofundamento internacional da integração econômica, social, cultural e política que teria sido impulsionado pela redução de custos dos meios de transporte e comunicação dos países no final do século XX e início do século XXI. Embora vários estudiosos situem a origem da globalização em tempos modernos, outros traçam a sua história muito antes da era das descobertas e viagens ao Novo Mundo pelos europeus. Alguns até mesmo traçam as origens ao terceiro milênio a.C.”

Disponível em: <https://bit.ly/3aPJvyX> (com adaptações)

Com base nesse assunto, são feitas as seguintes afirmações:

I - A difusão de grandes empresas transnacionais e a divisão de suas atividades econômicas para qualquer parte da Terra se deve, sobretudo, ao avanço das tecnologias de informação, de comunicação e de transportes, oriundas em grande parte da Revolução Técnico-Científico-Informacional.

II - A integração dos mercados, por meio dos blocos econômicos, é uma contestação dos países à globalização, recusando-se a exercerem atividades comerciais com aqueles que não participam do seu bloco econômico.

III - A fragmentação das grandes corporações transnacionais aponta para o eminente fim dos Estados nacionais e para uma economia totalmente descentralizada, favorecida pelo contínuo avanço e valorização das moedas digitais, como o Bitcoin.

Está correto o que se afirma em:

- a) I.
- b) II.
- c) III.
- d) I e II.
- e) I e III.

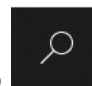
30. Elemento marcante da cultura baiana, o sincretismo religioso pode ser melhor definido como:

- a) a resistência de culto dos povos etnicamente excluídos da sociedade em resistência aos colonizadores.
- b) a liberdade de manifestação religiosa por meio das diferentes formas.
- c) a fusão de diferentes rituais e símbolos da religião indígena, africana e portuguesa em uma manifestação própria do povo brasileiro.
- d) a incorporação de atributos originários e característicos de uma religião à outra religião.
- e) a busca pela performance artística nos cultos religiosos com a retomada crítica ao passado escravocrata brasileiro.

INFORMÁTICA

Emannuelle Gouveia



31. Ao clicar no botão , existente na barra de tarefas do Windows, o usuário terá acesso:

- a) aos aplicativos instalados na máquina.
- b) a barra de localização do Windows que pode ser utilizada para localizar arquivos localmente, aplicativos, ou fazer buscas na web.
- c) a barra de localização do Windows que pode ser utilizada para localizar arquivos apenas na web.
- d) a barra de localização do Windows que pode ser utilizada para localizar arquivos apenas localmente.
- e) localiza apenas usuários na rede..

32. O usuário deseja desativar a reprodução automática no Windows. Para isso deve acessar o menu:

- a) Aplicativos e Recursos.
- b) Dispositivos
- c) Cortana
- d) Área de Trabalho.
- e) Facilidade de Acesso

33. No Word, quando clicamos uma vez sobre uma determinada palavra, iremos:

- a) selecionar todo o parágrafo.
- b) selecionar a palavra.
- c) posicionar o cursor no local clicado.
- d) selecionar a linha.
- e) selecionar todo o texto.

34. O Texto abaixo, feito no Word, pode ter sido feito utilizando que recurso de formatação:

PM BA

- a) o efeito tachado existente na guia Página Inicial
- b) o efeito de texto horizontal existente na guia Página Inicial.
- c) o efeito WordArt existente na guia Página Inicial.
- d) o efeito WordArt existente na guia Inserir
- e) o efeito Quebra de Página existente na guia Inserir

35. Uma planilha no Excel tem os valores

	A	B
1	10	15
2	20	25
3	30	40
4		

Ao digitarmos na célula D4 a seguinte fórmula
=SE(B1<10;C2/2;A1/2),

O valor obtido será:

- a) 5
- b) 4
- c) 3
- d) 2
- e) 1

36. No Excel o usuário digitou a função =Agora() . O que será apresentado na mesma célula quando ele apertar enter:

- a) Nada. O Excel não reconhece essa função e ignora o comando
- b) A data e a hora do sistema.
- c) A data e a hora do sistema atualizadas
- d) A data atual apenas
- e) Uma mensagem de erro.

37. Em relação a redes de computadores, julgue os itens a seguir

- a) A intranet pode ser considerada a extensão da LAN da empresa.
- b) A WAN é a rede metropolitana e possui a abrangência de uma cidade.
- c) A LAN é a rede local, apresenta um pequeno alcance e, por isso, conecta uma pequena quantidade de máquinas.
- d) a Man é a rede metropolitana e possui a abrangência de uma cidade
- e) A WAN é a rede de longa distância e é bastante por isso não deve ser utilizada nas Intranets

38. Um soldado recebeu uma mensagem de email que continha um anexo e encaminhou para um outro setor, para que o mesmo tivesse acesso ao conteúdo completo da mensagem. Podemos afirmar que ao apertar no menu para encaminhar:

- a) A nova mensagem aparece já com o campo assunto em branco.
- b) A nova mensagem já vai ter o campo “Para” preenchido como sugestão.
- c) O anexo fica bloqueado para envio para evitar a contaminação da máquina e da rede.
- d) O Assunto deve ser o mesmo da mensagem original, ficando bloqueado para edição.
- e) O anexo pode ser mantido na nova mensagem e pode também ser enviado na mesma.

39. Um usuário no Google Chrome ativou o modo de navegação anônimo. Isso significa dizer que:

- a) Apenas o seu histórico será apagado.
- b) Os seus dados de navegação serão apagados quando ele encerrar a sessão de navegação.
- c) Não significa nada, porque a navegação acontecerá da mesma forma.
- d) Todos os dados de personalização do seu navegador serão apagados.
- e) Ele não deixará rastro nenhum para impedir futuras perícias e investigações.

40. Um usuário, estava com o Google Chrome aberto e, por curiosidade, digitou: 60+30 na barra de endereços do referido navegador. Após apertar ‘enter’ teremos como resultado:

- a) Uma explicação sobre os números digitados.
- b) O primeiro resultado exibido é uma calculadora com a soma dos valores, no caso 90.
- c) Uma tabuada com todas os elementos básicos do sistema decimal.
- d) A etimologia da escrita cardinal desses números.
- e) Uma mensagem de erro, pois o intuito da ferramenta é trabalhar com caracteres.

HISTÓRIA DO BRASIL E GEOGRAFIA DO BRASIL

Sérgio Henrique

41. Acerca da Geografia baiana, leia os itens que seguem.

- I. A diversidade de biomas se traduz pela presença de ambientes como a Mata Atlântica, o Cerrado e a Caatinga, localizados no Litoral, Oeste e Interior, respectivamente. A vegetação varia de acordo com as variações do clima e do relevo.
- II. Os efeitos das secas no semiárido baiano são agravados pelas limitações históricas dos investimentos econômicos nesta área, estes explicados por questões políticas como o uso político da seca pelas oligarquias políticas regionais.
- III. No Recôncavo, a modernização da cultura da cana-de-açúcar transformou a região na maior produtora mundial desse produto nas últimas décadas e corresponde ao principal produto agrícola baiano.
- IV. Apesar da regressão no desenvolvimento da região cacaueteira no último século, na atualidade ela se configura como a área com maiores investimentos agrícolas e industriais, tendo como reflexo a construção da ferrovia Oeste-Leste.
- V. A Região Metropolitana de Salvador tem a maior concentração industrial do estado, representada principalmente pelo Centro Industrial de Aratu e pelo Polo Industrial de Camaçari. É também o maior aglomerado populacional da Bahia com o espaço socialmente segregado.

A partir de leitura das afirmativas, pode-se dizer que a alternativa que contém apenas verdadeiras é:

- a) I e II
- b) II e III
- c) I, II e III.
- d) I, III e IV.
- e) I, II e V.

42. Analise o mapa sobre o potencial dos recursos energéticos renováveis e limpos:



(Maria E. R. Simielli. *Geoatlas*, 2013. Adaptado.)

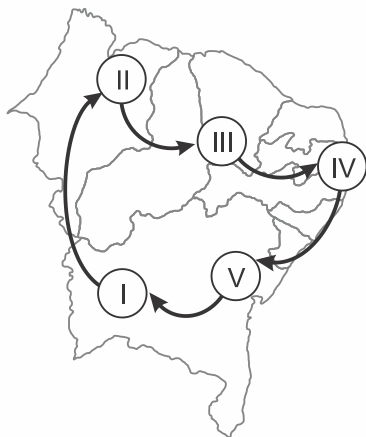
Considerando a distribuição dos recursos energéticos brasileiros, as áreas indicadas por 1 e 2 correspondem, respectivamente,

- a) à energia eólica e às hidrelétricas. A Bahia é o segundo na produção de energia eólica e a maior produção de hidreletricidade brasileira.
- b) ao biocombustível e à energia eólica. A Bahia é o maior produtor nacional de energia eólica.
- c) ao biocombustível e às bacias petrolíferas. A Bahia é o maior produtor nacional de energia eólica e o maior produtor de petróleo terrestre.
- d) às hidrelétricas e à energia solar. A Bahia importa energia elétrica e é o maior produtor nordestino de energia eólica.
- e) à energia eólica e à energia solar. A Bahia é o segundo na produção brasileira de energia eólica e Minas Gerais lidera a produção de energia solar.

43. Com relação ao papel desempenhado pela agricultura e pela indústria na organização do espaço geográfico brasileiro, é correto afirmar:

- a) A estrutura fundiária brasileira sofreu uma modificação estrutural importante na passagem do século XIX para o século XX, quando deixou de ser do tipo arquipélago.
- b) Devido ao processo histórico da formação do espaço geográfico brasileiro, a agricultura praticada desde o período colonial tem se caracterizado como sistema intensivo de exploração da terra, através do plantation.
- c) Os principais produtos produzidos em valor na Bahia são a soja e o algodão, ambos cultivos transgênicos e destaca-se a fruticultura irrigada
- d) A modernização da agricultura brasileira tem relação com o papel desempenhado pela EMBRAPA, ao desenvolver pesquisas com a finalidade de aperfeiçoar a produção de sementes no Brasil, mas também com a reestruturação da estrutura fundiária, como foi acordado com o MST.
- e) O oeste baiano, a partir de meados da década de 70, começou a se inserir como polo produtor de commodities importantes devido à migração da população gaúcha, que aí desenvolveu a fruticultura irrigada e a cana de açúcar para a produção de etanol.

44. Uma família resolve viajar pelo Nordeste, fotografando a diversidade de sua paisagem natural. Saindo de Barreiras (BA), a família viajou por quatro dias, parando em alguns pontos destacados no mapa a seguir.



Considerando as características naturais do nordeste brasileiro, por quais domínios passaram entre o trajeto I e II e o trajeto IV e V?

- a) domínio da Caatinga, e da Mata Atlântica, em que há florestas e ecossistemas marinhos como mangues e restingas.
- b) domínio do Cerrado e da Mata Atlântica. O cerrado é onde se expandiu a fruticultura irrigada da cana e do cacau.
- c) domínio da Caatinga, e na Mata dos Cocais, onde há a produção de carnaúba e babaçu.
- d) domínio do Cerrado, e o da Mata dos Cocais. O cerrado é onde se expandiu a fruticultura irrigada da cana e do cacau.
- e) domínio do Cerrado, e da Mata Atlântica, em que há florestas e ecossistemas marinhos como mangues e restingas.

45. Para os Sabinos, o que prevalecia no Brasil após a independência do país era o “colonialismo de Corte”. O que isso significava?

- a) Que não houve independência, pois a situação de dependência de Portugal se mantinha. Foi uma revolta liberal que não reconhecia a Regência e foi apoiada pelos portugueses.
- b) Uma expressão de uma insatisfação com a centralização política no Rio de Janeiro e com o crescente abafamento de pleitos locais em nome da unidade nacional. Foi uma revolta liberal que não reconhecia a Regência.
- c) A insatisfação com o fato de a regência no Rio de Janeiro ficar, desde a abdicação de Pedro I, sob o controle dos restauracionistas, que pretendiam a volta à colonização. Foi uma revolta liberal que não reconhecia a Regência.
- d) Que os sabinos eram a expressão dos “Exaltados” já que, durante a sublevação, em nenhum momento abriram mão de proclamarem uma República e se separarem do Brasil.
- e) Apesar das intensas lutas federalistas que antecederam a Sabinada, aquelas não tinham nenhuma conexão com esta, já que criticavam a separação da província da Bahia do restante do Brasil, especialmente pois já haviam sido pacificadas as relações com os portugueses.

46. Após a leitura do texto abaixo e dos seus conhecimentos sobre o tema, responda a questão abaixo:

“A Inconfidência Mineira (1789) e a Inconfidência Baiana (1798) têm em comum o fato de serem reprimidas pela Coroa Portuguesa ainda na fase de preparativos e o desejo de autonomia de seus participantes, pois consideravam-se prejudicados e excluídos dos benefícios pelos quais acreditavam ter direito de usufruir em sua plenitude. Apesar de algumas opiniões contraditórias, percebe-se que o diferencial entre as duas conjurações é o fato de que a Conjuração Mineira teve um caráter elitista em sua organização e execução até o fim, enquanto a Conjuração Baiana, ao adquirir contornos mais radicais e populares, causou o afastamento dos líderes intelectuais da elite local que organizaram inicialmente o movimento, fazendo com que mulatos, escravos, brancos pobres e negros libertos se transformassem nos cabeças do levante.”

Disponível em: <http://historiasylvio.blogspot.com.br/2013/inconfidencia-mineira-x-inconfidencia-baiana>. Acesso em: 02/09/2016.

Fazendo um paralelo entre os movimentos revolucionários, a Inconfidência Mineira e a Conjuração Baiana, podemos afirmar que:

- a) Enquanto os participantes da Inconfidência Mineira, em geral buscaram como modelo político a república organizada nos Estados Unidos, na Conjuração Baiana foi clara a inspiração na Revolução Francesa. A Revolta dos Búzios teve apoio popular dos negros e índios, era radical e abolicionista.
- b) A existência da imprensa livre no século XVIII no Brasil possibilitou a difusão dos ideais de liberdade e igualdade na Bahia e nas outras as regiões do país, possibilitando o êxito dos revoltos.
- c) Na capitania das Minas Gerais o movimento foi popular e abolicionista, enquanto na Revolta dos Alfaiates foi elitista e não tinham consenso quanto à abolição.
- d) Na Inconfidência Mineira, houve um amplo apoio das camadas populares, dando maior força ao

movimento, enquanto a Conjuração Baiana ficou restrita a intelectuais e com forte participação da maçonaria.

- e) Na conjuração **baiana os envolvidos** restringiram suas ações a reuniões secretas coordenadas pela loja maçônica Cavaleiros da Luz, sem nenhuma iniciativa de convocação pública para a luta, pois foram delatados antes de eclodir.

47. Os negros livres e libertos preocuparam os observadores do acaso do Império português no Brasil, mas foi, sobretudo, pensando nos escravos que eles distinguiram a atuação de um “partido negro”. Um anônimo informante da Coroa portuguesa escreveria numa data entre 1822 e 1823: (...) embora havendo no Brasil aparentemente só dois partidos [portugueses e brasileiros], existe também um terceiro: o partido dos negros e das pessoas de cor, que é o mais perigoso, pois se trata do mais forte numericamente falando. Tal partido vê com prazer e com esperanças criminosas as dissensões existentes entre os brancos, os quais dia a dia têm seus números reduzidos”.

Fonte: REIS, João José. O Jogo Duro do Dois de Julho: o “Partido Negro” da Independência da Bahia. In: REIS, João José & SILVA, Eduardo. Negociação e Conflito. A resistência negra no Brasil escravista. São Paulo: Companhia das Letras, 1989. p. 79-98.

A denúncia da existência de um perigoso “partido negro”, no contexto da luta pela independência na Bahia, pode ser explicada pela:

- a) ameaça dos negros, escravizados e libertos, de se revoltarem contra os brancos e lutarem ao lado de Portugal, o que colocaria em risco a independência.
- b) existência de uma organização partidária de negros livres e escravizados, que regulava ações conjugadas em toda a colônia pela extinção do trabalho escravo, como a que originou a Revolta dos Malês.
- c) participação de grande número de escravizados e negros livres na guerra de independência do Brasil, que poderia evoluir para uma luta contra o regime de escravidão. Eram cada vez mais frequentes as

revoltas dos escravizados, como a dos Malês, em 1835.

- d) Ameaça de união entre as organizações antiescravistas brasileiras e os grupos revolucionários que estabeleceram uma República de negros no Haiti, no final do século XVIII, que influenciou as grandes revoltas, como a dos Malês.
- e) aliança firmada entre os negros libertos e os portugueses contra os proprietários de terras brasileiros sob o comando de Maria Quitéria.

48. A Bahia é um exemplo de Estado que possui pequeno número de indústrias, com grande concentração operária: em 1910, existem 7 fábricas de tecidos com 5.230 operários, o que dá a média de 744; em 1920, em 9 fábricas, temos 7.220 trabalhadores, com a média de 802. Na fábrica de charutos Costa, trabalham 1.300 operários. Como na Bahia – poucas indústrias e grandes concentrações – são as indústrias Lündgren, na Paraíba. CARONE, Edgar. A República Velha. São Paulo: Difusão Europeia do Livro, 1970, p.191.

O grande número de operários nas fábricas da Bahia, como indicado no texto, expressa

- a) a vigência de um conjunto de leis que, desde a abolição da escravidão, regulamentou os direitos trabalhistas e sociais dos operários que foram escravos libertos, estendido às suas famílias.
- b) o fenômeno do crescimento do operariado urbano nos maiores centros brasileiros até 1930, assinalando a ascensão do trabalho assalariado nesses centros, que passaram por modernização, por exemplo, pelos bondes.
- c) a implantação de um parque industrial na Bahia, voltado para a exploração do petróleo e do gás, que originou o polo industrial de Camaçari.
- d) O projeto de desenvolvimento industrial apoiado pelos militares proclamadores da República, que estimulou o desenvolvimento de uma classe operária.

- e) a predominância de operários estrangeiros nas fábricas pela alta qualificação, em prejuízo dos trabalhadores de origem local.

49. Se, atualmente, a sociedade trava debates sobre o tráfico de drogas, o crime organizado, o alto índice de menores infratores, a violência doméstica e outras formas de violência, até décadas atrás, o país convivia com um certo tipo de “marginal”, misto de justiceiro e vingador: o bandido social.

Disponível em:
http://www.encontro.ms.anpuh.org/resources/anais/38/1412803050_ARQ_UIVO_ARTIGOBanditismoSocial.pdf.

O conceito de banditismo social, tal como apresentando no texto, aplicado ao Brasil do início do século XX, pode ser exemplificado

- a) pela guerra civil, no Rio Grande do Sul, entre federalistas (“maragatos”) e republicanos (“pica-paus”), chamada de Revolução Federalista, também conhecida como “guerra da degola”.
- b) pelo movimento operário, de orientação anarcossindicalista, que culminou com a organização da greve de 1917, em São Paulo, feita por anarquistas italianos influenciados pela Revolução Russa.
- c) pela revolta organizada pelos moradores do centro do Rio de Janeiro, contra a demolição dos cortiços, operação denominada de Bota-Abaixo, entre elas a Revolta da Vacina.
- d) pelo fenômeno de grupos armados que percorriam o Nordeste, com origens associadas a questões sociais e fundiárias, conhecido como Cangaço, que foi muito forte na primeira República e duramente combatido na Era Vargas.
- e) pela rebelião armada contra castigos físicos, organizada por marinheiros do Rio de Janeiro, nomeada de Revolta da Chibata, liderada por Antônio Conselheiro.

50. Em um recenseamento realizado em 1872 como parte das políticas do Segundo Reinado, 58% dos residentes no país (que responderam ao recenseamento) declaravam-se pardos ou pretos e 38% se diziam brancos. Apesar da superioridade numérica, existe muito desconhecimento no que diz respeito às condições de vida das populações africanas e afrodescendentes que residiam no Brasil, durante o Período Imperial.

A respeito destas condições e a partir de seus conhecimentos, analise as proposições.

I. Inexistiam possibilidades de conquista da liberdade por parte dos escravizados e das escravizadas e contra isso lutavam os abolicionistas.

II. Os escravos de ganho eram aqueles que realizavam artesanatos, serviços e especialmente comércio de rua e compravam sua alforria ao longo do tempo.

III. A “Revolta dos Malês”, ocorrida no século XIX, é um exemplo contundente da diversidade existente entre africanos e afrodescendentes escravizados e escravizadas.

Assinale a alternativa correta.

- a) Somente a afirmativa I é verdadeira.
- b) Somente a afirmativa II é verdadeira.
- c) Somente a afirmativa III é verdadeira.
- d) Somente as afirmativas I e III são verdadeiras.
- e) Somente as afirmativas II e III são verdadeiras.

DIREITO CONSTITUCIONAL

Emerson Bruno

51. Nos termos da Constituição Federal, a República Federativa do Brasil tem como um de seus fundamentos:

- a) promover o bem de todos, sem preconceitos de origem, raça, sexo, cor, idade e quaisquer outras formas de discriminação.
- b) constituir uma sociedade livre, justa e solidária.
- c) o repúdio ao terrorismo e ao racismo.
- d) os valores sociais do trabalho e da livre iniciativa.
- e) a cooperação entre os povos para o progresso da humanidade.

52. De acordo com a Constituição Federal, assinale a alternativa incorreta.

- a) Em regra, ninguém será preso senão em flagrante delito ou por ordem escrita e fundamentada de autoridade judiciária competente.
- b) São gratuitos para os reconhecidamente pobres, na forma da lei, o registro civil de nascimento e a certidão de óbito.
- c) Com fundamento na soberania, o Brasil não se submete à jurisdição do Tribunal Penal Internacional.
- d) Ninguém será levado à prisão ou nela mantido, quando a lei admitir a liberdade provisória, com ou sem fiança.
- e) A prisão ilegal será imediatamente relaxada pela autoridade judiciária.

53. De acordo com as disposições da Constituição Federal, sempre que alguém sofrer ou se achar ameaçado de sofrer violência ou coação em sua liberdade de locomoção, por ilegalidade ou abuso de poder, conceder-se-á:

- a) Mandado de Injunção
- b) Mandado de Segurança Coletivo
- c) "Habeas Data"
- d) "Habeas Corpus"
- e) Ação Popular

54. As normas constitucionais determinam alguns cargos que são privativos de brasileiro nato. Dentre eles, está o cargo de

- a) Oficial das Forças Armadas.
- b) Ministro do Tribunal Superior do Trabalho.
- c) Vice-Governador de Estado.
- d) Ministro da Justiça e Segurança Pública.
- e) Procurador-Geral da República.

55. Em relação às atribuições dos órgãos de segurança pública, constitucionalmente previstas, é correto afirmar.

- a) A polícia federal exerce as funções de polícia marítima, aeroportuária e de fronteiras.
- b) Às polícias militares cabem a polícia ostensiva, investigativa e a preservação da ordem pública.
- c) Às polícias civis, dirigidas por delegados de polícia de carreira, incumbem, ressalvada a competência da União, as funções de polícia judiciária e a apuração de infrações penais, inclusive as militares.
- d) Os corpos de bombeiros militares, além das atribuições definidas em lei, são forças reservas e auxiliares das Forças Armadas.
- e) As polícias militares e corpos de bombeiros militares, subordinam-se, juntamente com as polícias civis e penais, ao Ministro da Justiça.

DIREITOS HUMANOS E IGUALDADE RACIAL E DE GÊNERO

Lilian Novakoski

56. Segundo regra expressa do Pacto Internacional de Direitos Civis e Políticos, ninguém poderá ser preso

- a) enquanto estiver prestando trabalho cívico, por convocação oficial, em ação destinada à preservação do bem-estar social.
- b) sem que haja ordem de prisão determinada pela autoridade judicial competente.
- c) sem que tenha sido condenado definitivamente em segunda instância.
- d) se descumprir lei que afronte os princípios e regras de direitos humanos.
- e) apenas por não poder cumprir com uma obrigação contratual.

57. A Pena de Morte é pena que ainda se aplica em diversos países, mesmo fortemente criticada. Sobre o que prevê a Convenção Americana de Direitos Humanos e o Pacto Internacional de Direitos Civis e Políticos sobre pena de morte, julgue a Incorreta:

- a) O PIDCP prevê que os países em que a pena de morte não tenha sido abolida, esta poderá ser imposta apenas nos casos de crimes mais graves, em conformidade com legislação vigente na época em que o crime foi cometido e que não esteja em conflito com as disposições do presente Pacto, nem com a Convenção sobre a Prevenção e a Punição do Crime de Genocídio.
- b) A aplicação desta pena está condicionada a uma sentença final/transitada em julgado e proferida por tribunal competente.
- c) Qualquer condenado à morte terá o direito de pedir indulto ou comutação da pena.
- d) Não pode ser imposta aos menores de dezoito anos
- e) Pode ser restabelecida por estado que tenha abolido em situações excepcionais.

58. A Declaração de Pequim, adotada pela Quarta Conferência Mundial sobre Mulheres, em 1995, apresentam eixos abrangentes e norteadores para a alteração da situação das mulheres na sociedade. Tendo como referência este documento, julgue

I – As nações devem promover a independência econômica das mulheres, incluindo o emprego, e erradicar a persistente e crescente pobreza que recai sobre as mulheres, combatendo as causas estruturais da pobreza através de transformações nas estruturas econômicas, assegurando acesso igualitário a todas as mulheres, incluindo as mulheres da área rural, como agentes vitais do desenvolvimento, dos recursos produtivos, oportunidades e dos serviços públicos

II - O reconhecimento explícito e a reafirmação do direito de todas as mulheres de controlar todos os aspectos de sua saúde, em particular sua própria fertilidade, é básico para seu fortalecimento, inclusive a garantia de aborto legal.

III - A erradicação da pobreza baseada no crescimento econômico sustentado, no desenvolvimento social, na proteção do meio ambiente e na justiça social requer a participação das mulheres no desenvolvimento econômico e social, a igualdade de oportunidades e a plena e equânime participação de mulheres e homens como agentes beneficiários de um desenvolvimento sustentado, centrado na pessoa.

Estão corretas

- a) I e II
- b) I e III
- c) I
- d) III
- e) Todas estão corretas

59. O Pacto de São José da Costa Rica estipula que os Estados-Partes podem suspender as obrigações contraídas em virtude do referido Pacto em situações específicas, como por exemplo em situação de guerra ou perigo público, porém, dentre os direitos que não podem ser suspensos nessas hipóteses está:

- a) Direito de Circulação
- b) Direito à Liberdade Pessoal
- c) Direito à Vida
- d) Direito à Liberdade de Pensamento e Expressão
- e) Direito de Reunião.

60. A respeito da Declaração Universal dos Direitos Humanos (DUDH), assinale a alternativa incorreta.

- a) Não será também feita nenhuma distinção fundada na condição política, jurídica ou internacional do país ou território a que pertença uma pessoa, quer se trate de um território independente, sob tutela, sem governo próprio, quer sujeito a qualquer outra limitação de soberania.
- b) Ninguém será mantido em escravidão ou servidão; a escravidão e o tráfico de escravos serão proibidos em todas as suas formas.
- c) Todo ser humano tem direito, em plena igualdade, a uma justa e pública audiência por parte de um tribunal independente e imparcial, para decidir seus direitos e deveres ou fundamento de qualquer acusação criminal contra ele, devendo ser direcionado, desde logo, a juiz ou autoridade que represente, em caso de prisão em flagrante, hujte.
- d) Todas as pessoas tem o direito à liberdade de locomoção e residência dentro das fronteiras de cada Estado, podendo também, deixar qualquer país, inclusive o seu e regressar.
- e) Todo ser humano tem direito ao trabalho, à livre escolha de emprego, a condições justas e favoráveis de trabalho e à proteção contra o desemprego.

DIREITO ADMINISTRATIVO*Thállius Moraes*

61. Determinado município decidiu criar um órgão para aprimorar a vigilância sanitária e o atendimento a pessoas contaminadas pela dengue. Diante da situação hipotética, o Município utilizou a técnica administrativa conhecida por

- a) centralização.
- b) desconcentração política.
- c) descentralização.
- d) concentração.
- e) desconcentração administrativa.

62. Assinale a alternativa que corresponde ao princípio que preza pela probidade dentro da Administração como uma das diretrizes a ser seguida.

- a) Discricionariedade.
- b) Eficiência.
- c) Legalidade.
- d) Moralidade.
- e) Supremacia.

63. A súmula 473 do Supremo Tribunal Federal, ao tratar da autotutela administrativa, dispõe que: "A administração pode anular seus próprios atos, quando eivados de vícios que os tornam ilegais, porque deles não se originam direitos; ou revogá-los, por motivo de conveniência ou oportunidade, respeitados os direitos adquiridos, e ressalvada, em todos os casos, a apreciação judicial". Essa atribuição é relacionada com qual poder administrativo?

- a) regulamentar.
- b) de polícia.
- c) hierárquico.
- d) disciplinar.
- e) vinculado.

64. Tício estacionou o seu veículo em local onde era proibido parar e estacionar. Duas horas depois, ao retornar ao local, foi informado que agentes de trânsito haviam guinchado o seu veículo para um depósito público, ante ao fato de seu carro estar impedindo a circulação de outros veículos. Diante do fato hipotético, assinale a alternativa que contém o atributo que autoriza os agentes públicos a executar diretamente suas decisões e o poder administrativo correspondente.

- a) discricionariedade; poder de polícia.
- b) coercibilidade; poder vinculado.
- c) tipicidade; poder disciplinar.
- d) autoexecutoriedade; poder de polícia.
- e) imperatividade; poder de polícia.

65. Nos termos da Lei Nº 7.990 de 27 de Dezembro de 2001, que dispõe sobre o Estatuto dos Policiais Miliars do Estado da Bahia, assinale os seguintes itens.

I - ter o mínimo de dezoito e o máximo de trinta anos de idade;

II - estar em dia com o Serviço Militar Obrigatório;

III - ser eleitor e achar-se em gozo dos seus direitos políticos;

IV - possuir Carteira Nacional de Habilitação válida, categoria B.

Dentre outros, são requisitos e condições para o ingresso na Polícia Militar apenas os indicados em:

- a) todos os itens.
- b) apenas os itens I, II e III.
- c) apenas os itens II e IV.
- d) apenas os itens II e III.
- e) apenas os itens I, III e IV.

DIREITO PENAL MILITAR*Antônio Pequeno*

66. Sobre os crimes contra a autoridade ou a disciplina militar, assinale a afirmativa incorreta.

- a) O crime de motim não pode ser cometido por civil.
- b) A diferença entre motim e revolta é que, no crime de revolta, os agentes estão armados.
- c) É crime militar usar, indevidamente, uniforme, distintivo ou insígnia a que o militar não tenha direito.
- d) Recusar-se a obedecer a uma ordem do superior sobre assunto ou matéria de serviço, ou a dever imposto em lei, regulamento ou instrução, é crime previsto no CPM.
- e) Desrespeitar superior diante de outro militar é conduta considerada transgressão disciplinar, punida administrativamente, o que exclui a incidência da esfera penal.

67. Com relação aos crimes contra a Autoridade ou Disciplina Militar, é correto afirmar:

- a) o simples concerto de militares para a prática do crime de motim não é punível, nos termos da lei penal militar, se estes não iniciarem, ao menos, os atos executórios do crime de motim.
- b) militares que apenas se utilizam de viatura militar para ação militar, em detrimento da ordem ou disciplina militar, mas sem ocupar quartel, cometem o crime de motim.
- c) o militar que, estando presente no momento da prática do crime de motim, não usar de todos os meios ao seu alcance para impedi-lo, será responsabilizado como partícipe deste.
- d) O militar que, antes da execução do crime de motim e quando era ainda possível evitar-lhe as consequências, denuncia o ajuste de que participou terá a pena diminuída pela metade com relação ao referido crime militar.
- e) a reunião de dois ou mais militares com armamento ou material bélico, de propriedade

militar, para a prática de violência contra coisa particular, só caracterizará o crime de organização de grupo para a prática de violência se a coisa se encontrar em lugar sujeito à administração militar.

68. É correto afirmar que

- a) Ausentar-se o militar, sem licença, da unidade em que serve, ou do lugar em que deve permanecer, por mais de oito dias, configurará o crime de deserção.
- b) Deixar o militar de apresentar-se no momento da partida do navio ou aeronave, de que é tripulante, ou do deslocamento da unidade ou força em que serve será considerada uma infração administrativa e não crime.
- c) o simples concerto para deserção não é crime militar.
- d) Deixar o oficial de proceder contra desertor, sabendo, ou devendo saber encontrar-se entre os seus comandados será responsabilizado pelo crime de condescendência criminosa.
- e) Evadir-se o militar do poder da escolta, ou de recinto de detenção ou de prisão, ou fugir em seguida à prática de crime para evitar prisão, permanecendo ausente por mais de cinco dias:

69. Com relação ao crime de violência contra superior, é incorreto afirmar:

- a) De acordo com a doutrina penal comum é um crime propriamente militar.
- b) Se o sujeito passivo é comandante da unidade a que pertence o agente ou oficial general, configura a forma qualificada
- c) Se da violência resulta morte, configura a forma qualificada
- d) A pena é aumentada da metade se o crime ocorre em serviço.
- e) Se a violência é praticada com arma, a pena é aumentada de um terço.

70. Com relação ao crime de desrespeito ao superior, é incorreto afirmar:

- a) De acordo com a doutrina penal comum é um crime propriamente militar.
- b) É um crime doloso
- c) Pode ser praticado na forma culposa
- d) tem que ser praticado diante de outro militar
- e) Não pode ser praticado a título de culpa.

71. Com relação ao crime de dormir em serviço é correto afirmar:

- a) É um crime doloso
- b) Pode ser praticado por um servidor civil
- c) Pode ser praticado na forma culposa
- d) É punido com pena de reclusão
- e) É punido com a pena de detenção de 1 ano a 3 anos.

72. Com relação ao crime de embriaguez em serviço é incorreto afirmar:

- a) É um crime doloso
- b) Pode ser praticado por um servidor civil
- c) É punido com a pena de detenção
- d) Cabe na forma culposa
- e) Só pode ser praticado por militar.

DIREITO PENAL

Priscila Silveira

73. Assinale a opção INCORRETA no que diz respeito ao instituto da tentativa:

- a) não se pune a tentativa quando, por ineficácia absoluta do meio ou por absoluta impropriedade do objeto, é impossível consumar-se o crime.
- b) o agente que, embora tenha iniciado a execução do crime, voluntariamente impeça o resultado danoso responderá somente pelos atos por ele já praticados.

- c) nos crimes cometidos sem violência ou grave ameaça à pessoa, reparado o dano ou restituída a coisa, até o recebimento da denúncia ou da queixa, por ato voluntário do agente, a pena será reduzida de 1/3 a 1/2.
- d) o arrependimento eficaz é hipótese de tentativa abandona, e se o sujeito impede que o resultado se produza, só responde pelos atos já praticados.
- e) A tentativa, salvo disposição legal em contrário, é punida com a pena correspondente à prevista para o crime consumado, diminuída de um dois terços.

74. Sobre a imputabilidade é correto afirmar:

- a) A emoção ou a paixão excluem a imputabilidade penal.
- b) Se o agente, por embriaguez proveniente de caso fortuito ou força maior, não possuía, ao tempo da ação ou da omissão, a plena capacidade de entender o caráter ilícito do fato ou de determinar-se de acordo com esse entendimento, a pena pode ser reduzida de um terço à metade.
- c) O agente que, por doença mental ou desenvolvimento mental incompleto ou retardado, era, ao tempo da ação ou da omissão, inteiramente incapaz de entender o caráter ilícito do fato ou de determinar-se de acordo com esse entendimento, pode ter a sua pena reduzida de um a dois terços.
- d) Os menores de dezoito anos são penalmente imputáveis.
- e) E-A embriaguez, voluntária ou culposa, pelo álcool ou substância de efeitos análogos, não exclui a imputabilidade penal.

75. Considerando a situação hipotética acima descrita, assinale a opção correta no referente aos crimes contra o patrimônio.

- a) o emprego de arma de fogo para a prática do crime de roubo não implica a majoração da pena cominada.
- b) no roubo, caso o agente seja primário e tenha sido de pequeno valor a coisa subtraída, o juiz poderá substituir a pena de reclusão pela de detenção, diminuindo-a de um a dois terços ou aplicar somente a pena de multa.
- c) No estelionato, a reparação espontânea do dano antes do recebimento da denúncia antes do julgamento de primeiro grau extingue a punibilidade. .
- d) Se o agente praticar o crime sem violência ou grave ameaça contra ascendente, estará isento de pena ocorrendo, assim ocorrendo causa de escusa absolutória legalmente prevista.
- e) O crime de latrocínio se consuma com a inversão da posse, não sendo necessário a ocorrência da morte.

76. Maria, após uma briga com seu namorado, tentou suicidar-se por meio de medicamentos, no entanto, se arrependeu em seguida e chamou a ambulância. Ana, que tinha conhecimento da intenção de Maria de se suicidar, impediu dolosamente que o socorro chegasse e, em decorrência desta conduta, Maria veio a falecer. Na situação hipotética, Ana responderia por:

- a) instigação ao suicídio.
- b) homicídio culposo.
- c) induzimento ao suicídio.
- d) homicídio doloso.
- e) auxílio ao suicídio.

77. Durante uma visita a um zoológico, Junior se desequilibrou e caiu no interior da jaula de uma onça, em clara situação de perigo atual. Diante disso, Tobias, que possui porte de arma de fogo, estava no local juntamente com sua família e ao verificar a situação, realiza um disparo de fogo letal contra o animal. Considerando a situação hipotética, a conduta de Tobias:

- a) configura exercício regular de um direito.
- b) configura legítima defesa de um terceiro.
- c) configura estado de necessidade de terceiro.
- d) configura crime ambiental.
- e) configura estrito cumprimento do dever legal.

78. Tício, ao passar por uma joalheria, percebe que o vendedor da loja havia ido no banheiro e não tinha ninguém no interior do recinto. Diante disso, Tício entra na loja e subtrai uma pulseira e um anel de ouro. Entretanto, quando Tício estava saindo da loja, o vendedor retorna e percebe a conduta, tentando reaver os objetos subtraídos. Nesse momento, Tício saca uma pistola e ameaça o vendedor para que este não o impeça de sair com os bens subtraídos. Levando-se em conta o caso hipotético, a conduta de Tício configura o crime de:

- a) furto tentado.
- b) roubo impróprio.
- c) furto majorado.
- d) roubo próprio.
- e) roubo com violência imprópria.

79. Assinale a alternativa que contém apenas hipóteses de lesão corporal de natureza grave.

- a) Aborto, perigo de vida e aceleração de parto.
- b) Incapacidade para as ocupações habituais, por mais de trinta dias, perigo de vida e deformidade permanente.
- c) Incapacidade permanente para o trabalho, enfermidade incurável e perda ou inutilização do membro, sentido ou função.
- d) Incapacidade permanente para o trabalho, perigo de vida e aceleração de parto.
- e) Incapacidade para as ocupações habituais, por mais de trinta dias, debilidade permanente de membro, sentido ou função e aceleração de parto.

80. No que se refere aos crimes contra o patrimônio, assinale a opção correta:

- a) o concurso de duas ou mais pessoas é causa de aumento de pena do furto e circunstância qualificadora do roubo;
 - b) A receptação é punível, ainda que desconhecido ou isento de pena o autor do crime de que proveio a coisa.
 - c) O roubo impróprio poderá ser cometido mediante violência, grave ameaça ou qualquer outro meio que reduza a vítima à impossibilidade de resistência.
 - d) O crime de estelionato é praticado quando alguém subtrai, para si ou para outrem, coisa alheia móvel consistente em vantagem ilícita, em prejuízo alheio, com abuso de confiança, ou mediante fraude;
 - e) É considerado qualificado o crime de furto (CP, art. 155, § 4º) praticado por funcionário público (ou equiparado) no exercício da função.
-

NÃO É ASSINANTE?

Confira nossos planos, tenha acesso a milhares de cursos e participe gratuitamente dos projetos exclusivos. Clique no link!

<https://bit.ly/Estrategia-Assinaturas>

CONHEÇA NOSSO SISTEMA DE QUESTÕES

Estratégia Questões nasceu maior do que todos os concorrentes, com mais questões cadastradas e mais soluções por professores. Clique no link e conheça!

<https://bit.ly/Sistemas-de-Questões>
