



**Simulado Final**  
**CBM BA**  
**Soldado**  
**Pós-Edital**

# Simulado

Simulado Final CBM BA – Cargo: Soldado - Pós-Edital

Nome: \_\_\_\_\_

## INFORMAÇÕES SOBRE O SIMULADO

- 1 - Este simulado conta com questões focadas no concurso CBM BA (Soldado);
- 2 - A prova contém itens que abordam conhecimentos cobrados no edital do concurso;
- 3 - As questões são inéditas e foram elaboradas pelos nossos professores com base no perfil da banca organizadora;
- 4 - Os participantes têm das **8:00** às **13:30** para responder às questões e preencher o Gabarito Eletrônico;
- 5 - O link para preencher o formulário com seu gabarito está localizado logo abaixo destas informações;

## PREENCHA SEU GABARITO

<https://bit.ly/Simulado-CBMBA-Soldado-14-01-23>

01 - A B C D E	21 - A B C D E	41 - A B C D E	61 - A B C D E
02 - A B C D E	22 - A B C D E	42 - A B C D E	62 - A B C D E
03 - A B C D E	23 - A B C D E	43 - A B C D E	63 - A B C D E
04 - A B C D E	24 - A B C D E	44 - A B C D E	64 - A B C D E
05 - A B C D E	25 - A B C D E	45 - A B C D E	65 - A B C D E
06 - A B C D E	26 - A B C D E	46 - A B C D E	66 - A B C D E
07 - A B C D E	27 - A B C D E	47 - A B C D E	67 - A B C D E
08 - A B C D E	28 - A B C D E	48 - A B C D E	68 - A B C D E
09 - A B C D E	29 - A B C D E	49 - A B C D E	69 - A B C D E
10 - A B C D E	30 - A B C D E	50 - A B C D E	70 - A B C D E
11 - A B C D E	31 - A B C D E	51 - A B C D E	71 - A B C D E
12 - A B C D E	32 - A B C D E	52 - A B C D E	72 - A B C D E
13 - A B C D E	33 - A B C D E	53 - A B C D E	73 - A B C D E
14 - A B C D E	34 - A B C D E	54 - A B C D E	74 - A B C D E
15 - A B C D E	35 - A B C D E	55 - A B C D E	75 - A B C D E
16 - A B C D E	36 - A B C D E	56 - A B C D E	76 - A B C D E
17 - A B C D E	37 - A B C D E	57 - A B C D E	77 - A B C D E
18 - A B C D E	38 - A B C D E	58 - A B C D E	78 - A B C D E
19 - A B C D E	39 - A B C D E	59 - A B C D E	79 - A B C D E
20 - A B C D E	40 - A B C D E	60 - A B C D E	80 - A B C D E

**PORTUGUÊS****Fabrizio Dutra**

UMA VEZ HAVIA UM PAI que tinha três filhos, e, não tendo outra coisa que lhes dar, deu a cada um uma melancia, quando eles quiseram sair de casa para ganhar a sua vida. O pai lhes tinha recomendado que não abrissem as frutas senão em lugar onde houvesse água. O mais velho dos moços quando foi ver o que dava a sua sina, estando ainda perto da casa, não se conteve e abriu a sua melancia. Pulou de dentro uma moça muito bonita dizendo: “Dai-me água, ou dai-me leite.” O rapaz não achava nem uma coisa nem outra, a moça caiu para trás e morreu.

O irmão do meio, quando chegou a sua vez, se achando não muito longe de casa, abriu também a sua melancia, e saiu de dentro uma moça ainda mais bonita do que a outra; pediu água ou leite, e o rapaz não achando nem uma coisa nem outra, ela caiu para trás e morreu.

Quando o caçula partiu para ganhar a sua vida foi mais esperto e só abriu a sua melancia perto de uma fonte. No abri-la pulou de dentro uma moça ainda mais bonita do que as duas primeiras, e foi dizendo: “Quero água ou leite.” O moço foi à fonte, trouxe água e ela bebeu a se fartar. Mas a moça estava nua, e então o rapaz disse a ela que subisse num pé de árvore que havia ali perto da fonte, enquanto ele ia buscar a roupa para ela. A moça subiu e se escondeu nas ramagens. Veio uma moura torta buscar água, e, vendo na água o retrato de uma moça tão bonita, pensou que fosse o seu e pôs-se a dizer: “Que desaforo! Pois eu, sendo uma moça tão bonita, andar arregando água! . . .”

**01.** Abaixo foram reescritos três trechos do texto.

I. O pai tinha recomendado-lhes (1ª parág.)

II. trouxe água e ela bebeu a fartar-se (3º parág.)

III. A moça subiu e escondeu-se nas ramagens (3ª parág.)

A correção gramatical se mantém em:

a) I e II

b) II e III

c) I

d) II

e) I, II, III

**02.** ... não se conteve e abriu a sua melancia.

Para ocorrer acento de crase, a expressão sublinhada deveria ser substituída por:

a) ficou perante

b) devolveu

c) entregou

d) fez alusão

e) comeu

**03.** Dai-me água.

Qual verbo a seguir apresenta exatamente a mesma relação com o(s) seu(s) complemento(s) que o verbo acima:

a) Devolvi a fita na mesma hora.

b) Ele se interessa por artes.

c) Informaram o policial daquele assalto.

d) Ele se esqueceu do nome do diretor.

e) De dinheiro todos dependem.

**04.** “quando chegou a sua vez”. (2º parágrafo)

A oração acima poderia ser reescrita, com correção e manutenção do sentido, da seguinte forma:]

a) logo que chegou

b) desde que chegou

c) já que chegou

d) enquanto chegou

e) embora chegou

05. Verifica-se o emprego de voz passiva no seguinte trecho:

- a) O técnico tinha devolvido a dignidade ao time.
- b) Estamos vivenciando verdadeiros absurdos.
- c) Ele há de se arrepender de tudo isso.
- d) A vítima foi prontamente atendida pelos paramédicos.
- e) Todos se conhecem muito bem.

06. deu a cada um uma melancia, quando eles quiseram sair de casa para ganhar a sua vida

Em relação à oração que o antecede, o trecho sublinhado exprime ideia de:

- a) causa
- b) proporcionalidade
- c) condição
- d) concessão
- e) finalidade

07. Ao ser transposto para o discurso indireto, o trecho – “*uma moça ainda mais bonita do que as duas primeiras, e foi dizendo: ‘Quero água ou leite.’*” assume a seguinte redação:

- a) uma moça ainda mais bonita do que as duas primeiras, e foi dizendo que vai querer água ou leite.
- b) uma moça ainda mais bonita do que as duas primeiras, e diz que ia querer água ou leite.
- c) uma moça ainda mais bonita do que as duas primeiras, e foi dizendo que queria água ou leite.
- d) uma moça ainda mais bonita do que as duas primeiras, e “Quero água ou leite”
- e) uma moça ainda mais bonita do que as duas primeiras, e foi dizendo que quisesse água ou leite.

08. Que desaforo! Pois eu, sendo uma moça tão bonita

Os termos sublinhados constituem, respectivamente:

- a) pronome indefinido e pronome demonstrativo
- b) advérbio de intensidade e advérbio de intensidade
- c) pronome relativo e pronome demonstrativo
- d) conjunção integrante e adjetivo
- e) pronome indefinido e advérbio de intensidade

09. O verbo em negrito deve sua flexão ao termo sublinhado em:

- a) O rei **conheceu** a sua bela princesa.
- b) Tudo o que **havia** de mais aborrecido e trabalhoso no trato da casa era a órfã que fazia
- c) Permita a Deus que quem tanto bem nos fez lhe **apareçam** uns chapins de ouro nos pés.
- d) Quando lá chegou, **entregou** o fato.
- e) As moças contaram à mãe, e ela lhes **deu** um fato.

10. As lacunas I, II e III devem ser preenchidas, respectivamente, por:

Sentou-se I mesa e pôs-se II comer a fruta como se estivesse perante III melhor pizza da cidade.

- a) a – à – a
- b) à – à – a
- c) à – a – a
- d) a – a – a
- e) à – à – à



**11.** Está empregado em sentido figurado o seguinte termo:

- a) A moça subiu e se escondeu nas ramagens.
- b) não tendo outra coisa que lhes dar, deu a cada um uma melancia.
- c) Na cama fingiu que dormia, pôs-se a gritar.
- d) Chegando à casa de um senhor de engenho, pediu serviço, e o dono da casa o aceitou.
- e) O rei sempre foi um espelho para o seu povo.

**12.**

Eu estou passando muitos trabalhos; por isso vou procurar um lugar para fazer a minha casa.” Foi pela banda do rio, achou um lugar bom e disse: “Há de ser aqui.” A onça disse também um dia: “Estou passando muitos vexames e quero por isso procurar um lugar para fazer a minha casa.” Saiu e foi dar no mesmo lugar que o veado já tinha escolhido, e disse: “Que bom lugar! Vou fazer aqui a minha casa.”

No trecho acima, o pronome relativo “que” retoma o seguinte termo antecedente:

- a) veado
- b) onça
- c) casa
- d) lugar
- e) rio

**13.** Exprime noção de finalidade o elemento sublinhado em:

- a) Esta obra de Sílvio Vasconcelos da Silveira Ramos Romero é fundamental para as letras nacionais e para a ideia mais sofisticada de cultura popular.
- b) Para que se fizesse este volume, recorreu-se à edição portuguesa, cheia de deturpações e erros grosseiros como denunciaria mais tarde o autor.
- c) O fato das classes diretoras das suas colônias serem sempre compostas de indivíduos da metrópole, que para ali voltavam.
- d) Pode, entretanto, bem ser que o conto de que falamos seja de origem europeia estivesse errado.
- e) Sobre nossos contos haverá muito o que dizer no tocante comparações de mitos de outros países.

**14.** Está correta a redação do livre comentário que se encontra em:

- a) De um lado à outro da Bíblia, somos ordenados a sermos gratos. A gratidão é o fluxo natural de um coração que está sintonizado com Deus.
- b) Quando não saber o que fazer, apenas feche os olhos, sorria e agradeça por ter Deus em sua vida: ele saberá como te acolher.
- c) O Brasil precisa explorar com urgência a sua riqueza, porque a pobreza não aguenta mais ser explorada.
- d) A prosperidade de alguns homens públicos do Brasil é uma prova evidente de que eles vem lutando pelo progresso do nosso subdesenvolvimento.
- e) A ocorrência de interferências levam-nos a concluir que existe uma relação profunda entre homem e sociedade.

Em 2011, no início da atual gestão, o programa do Governo do Distrito Federal apontava entre suas prioridades a implementação de uma política de desenvolvimento humano, de modo a conectar o DF às políticas sociais adotadas com sucesso pelo Governo Federal a partir de 2003. Durante esses três anos, o GDF fez, por meio da Casa Civil, o acompanhamento e o monitoramento das agendas sociais de governo.

A Companhia de Planejamento do Distrito Federal (Codeplan), por outro lado, realizou diversos estudos que subsidiaram o governo na promoção de ajustes e melhorias de suas ações.

Segundo a Pesquisa Nacional de Amostra por Domicílio (PNAD/IBGE), a taxa de crescimento da população do Distrito Federal superou a do Brasil, ao alcançar variação de 1,53%, de 2011 para 2012, chegando a pouco mais de 2,7 milhões de habitantes. Estes demonstram que a população do DF, com idade superior a 10 anos, apresentou melhoras na quantidade de anos de estudo e, em pouco tempo, o Distrito Federal poderá ser considerado território livre do analfabetismo.

**15.** Depreende-se do texto que

- a) A implementação de uma política de desenvolvimento humano sempre foi a principal prioridade do governo do DF.
- b) O GDF foi o responsável pelo deslocamento de funções de programas da agenda social.
- c) A Codeplan realizou estudos independentemente do governo.
- d) A taxa de crescimento do Brasil, no período citado no texto, foi inferior à do DF.
- e) O DF conseguiu erradicar o analfabetismo.

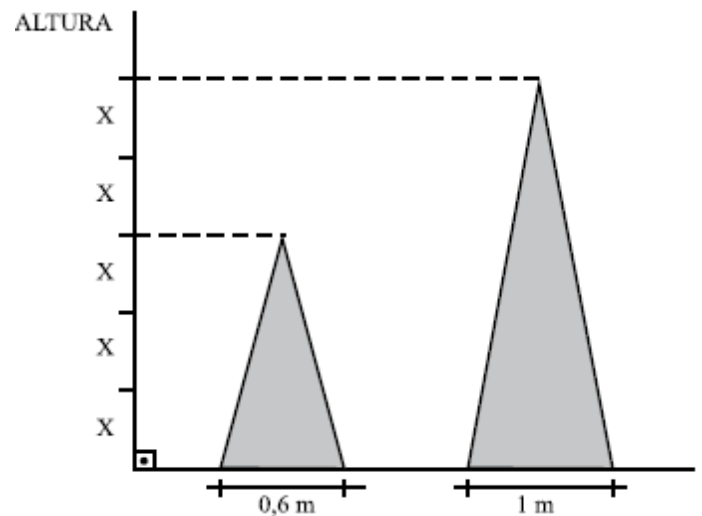
## MATEMÁTICA

*Carlos Henrique*

Utilize o texto abaixo para resolver as questões 16 e 17

O Estratégia Concursos resolveu criar imagens natalinas decorativas para o final de 2021.

A soma das medidas das alturas das duas imagens natalinas é igual a 8 m.



**16.** A área do triângulo menor é, em  $m^2$ , igual a:

- a) 2,0
- b) 1,8
- c) 1,5
- d) 1,2
- e) 0,9

**17.** Se em cada imagem natalina foram instaladas 400 lampadazinhas coloridas por metro quadrado, pode-se concluir que o número de lâmpadas instaladas na imagem de maior altura é igual a:

- a) 800.
- b) 1100.
- c) 1000.
- d) 1200.
- e) 900.

**18.** No plano cartesiano, os pontos  $(-1, 8)$ ,  $(2, 6)$  e  $(11, k)$  são colineares.

O valor de  $k$  é:

- a) 0
- b) 1
- c)  $-1$
- d) 2
- e)  $-2$

**19.** Um monumento foi construído com blocos de pedras em cada um de seus patamares. De cima para baixo, no primeiro patamar há um bloco, no segundo quatro blocos, no terceiro sete blocos e, assim sucessivamente, cada patamar com três blocos a mais que o anterior. Se no último patamar há 85 blocos, o número total de blocos de pedra neste monumento é de:

- a) 1080
- b) 1162
- c) 1247
- d) 1290
- e) 1335

**20.** Joana, uma moça que possui 24 anos, perguntou a idade de Cecília. Esta lhe respondeu: “Se do quadrado da minha idade, você subtrair o dobro dessa mesma idade, o resultado encontrado será igual ao quádruplo da sua idade”.

A soma das idades de Joana e de Cecília é igual a:

- a) 32 anos
- b) 36 anos
- c) 42 anos
- d) 48 anos
- e) 50 anos

**21.** Um reservatório tem a forma de um paralelepípedo reto-retângulo e mede 0,50m de largura, 1,20 m de comprimento e 0,70m de altura. Estando o reservatório com certa quantidade de água, coloca-se dentro dele uma pedra com forma irregular, que fica totalmente coberta pela água. Observa-se, então, que o nível de água sobe 1cm. Isto significa que o volume da pedra mede, em centímetros cúbicos:

- a) 0,42
- b) 60
- c) 600
- d) 6000
- e) 420.000

**22.** Em outra filial do Estratégia Concursos, há 20 funcionários, sendo que 10 são mulheres e 10 são homens. Quantas comissões podem ser formadas com três mulheres e dois homens?

- a) 1650
- b) 1750
- c) 5800
- d) 5400
- e) 5600

**23.** Em um órgão público com 1000 servidores, 40% são policiais. O quadro de servidores é formado por 480 homens, sendo que 200 mulheres não são policiais.

Escolhendo aleatoriamente 1 servidor desse órgão e verificando que é homem, a probabilidade de ele NÃO ser policial é igual a:

- a)  $1/3$
- b)  $2/5$
- c)  $5/6$
- d)  $7/8$
- e)  $8/9$

**O enunciado a seguir refere-se às questões 24 e 25**

Se  $x \geq 0$  representa a quantidade de quilômetros percorridos por um veículo em determinado dia, então:

- $f(x) = x/12$  representa a quantidade de litros de combustível consumido pelo veículo para percorrer  $x$  quilômetros;
- $g(x) = 60 - x/12$  representa a quantidade de litros de combustível que restam no tanque do veículo depois de percorridos  $x$  quilômetros.

**24.** Se  $f(x)$  e  $g(x)$  são as funções definidas no texto acima e se  $K(x) = f(x)/g(x)$ , então a função inversa  $K^{-1}(x)$  pode ser expressa por:

- a)  $\frac{60+x}{12}$
- b)  $\frac{60x+20}{72}$
- c)  $\frac{x+1}{720x}$
- d)  $\frac{720x}{x+1}$
- e)  $\frac{12x}{60+x}$

**25.** Tendo como referência as informações do texto acima e considerando que o veículo tenha iniciado o percurso com o tanque de combustível cheio, se, no dia mencionado, o condutor parar o veículo para abastecer quando restarem exatamente 15 litros de combustível no tanque. Quantos quilômetros o veículo percorreu até aquele instante?

- a) 540
- b) 550
- c) 560
- d) 570
- e) 580

**ATUALIDADES***Leandro Signori*

**26.** “A globalização é um processo de aprofundamento internacional da integração econômica, social, cultural e política que teria sido impulsionado pela redução de custos dos meios de transporte e comunicação dos países no final do século XX e início do século XXI. Embora vários estudiosos situem a origem da globalização em tempos modernos, outros traçam a sua história muito antes da era das descobertas e viagens ao Novo Mundo pelos europeus. Alguns até mesmo traçam as origens ao terceiro milênio a.C.”

Disponível em: <https://bit.ly/3aPJvyX> (com adaptações)

Com base nesse assunto, são feitas as seguintes afirmações:

I - A integração dos mercados, por meio dos blocos econômicos, é uma contestação dos países à globalização, recusando-se a exercerem atividades comerciais com aqueles que não participam do seu bloco econômico.

II - A fragmentação das grandes corporações transnacionais aponta para o eminente fim dos Estados nacionais e para uma economia totalmente descentralizada, favorecida pelo contínuo avanço e valorização das moedas digitais, como o Bitcoin.

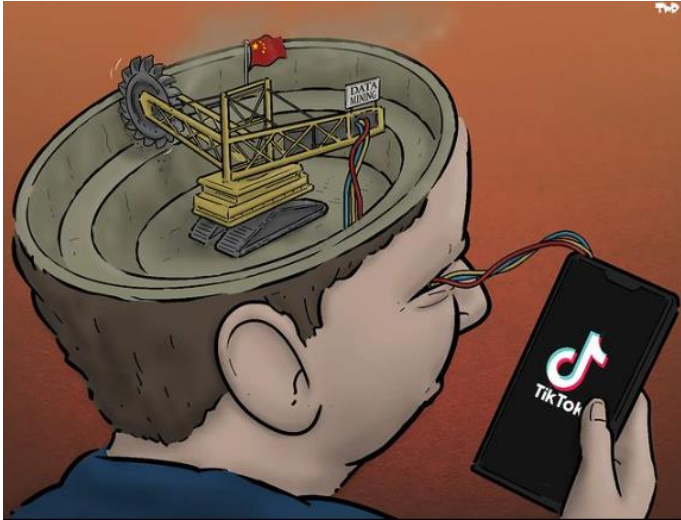
III - A difusão de grandes empresas transnacionais e a divisão de suas atividades econômicas para qualquer parte da Terra se deve, sobretudo, ao avanço das tecnologias de informação, de comunicação e de transportes, oriundas em grande parte da Revolução Técnico-Científico-Informacional.

Está correto o que se afirma em:

- a) I.
- b) II.
- c) III.
- d) I e II.
- e) I e III.



27. Observe a charge a seguir, feita pelo cartunista holandês Tjeerd Royaards:



No cartaz da charge, está escrito: *Data Mining* ('mineração de dados' em tradução livre)

Com base na realidade atual sobre as tecnologias da informação, a ideia que o autor busca enfatizar com a charge é de que:

- a) o TikTok é uma tecnologia disruptiva, na medida em que coleta dados de seus usuários para fornecer-lhes uma melhor experiência de uso e de publicidade direcionada.
  - b) deve-se buscar implementar controles mais rígidos para a utilização das redes sociais, pois estão levando ao empobrecimento mental da população.
  - c) a nova estratégia de ampliação global de mercado da China está amparada na disseminação de seus aplicativos pelo mundo, como o TikTok.
  - d) o TikTok apresenta um risco para a segurança nacional dos países, tornando os jovens da população consumidores passivos.
  - e) o TikTok realiza a coleta de informações e comportamento de seus usuários, existindo suspeitas de que os compartilha com o governo chinês.
28. Foi realizada no mês de novembro a COP-27, a maior e mais importante conferência anual sobre mudanças climáticas e impactos ambientais no planeta.
- A respeito desse evento e das mudanças climáticas, é correto afirmar que:
- a) O principal ponto acordado na conferência foi a implementação de um financiamento a países vulneráveis a fenômenos extremos relacionados às mudanças climáticas.
  - b) O aumento da produção de petróleo no pré-sal tornou o setor de energia o maior emissor de gases estufa no Brasil.
  - c) O gás metano, maior poluidor da atmosfera, já tem sua emissão regulamentada em cotas anuais específicas para cada país, de acordo com sua quantidade emitida ao longo dos séculos.
  - d) Os Estados Unidos, maior economia do mundo, são o país que mais emite anualmente gases do efeito estufa. Nas emissões acumuladas desde os primórdios da era industrial, a China é o maior emissor de gases estufa.
  - e) É crescente na comunidade científica a tese de que as mudanças climáticas não são causadas pela ação antrópica, contudo, devem ser evitadas para manter o equilíbrio natural do planeta.
29. O Peru atravessou ao longo das últimas semanas uma grave crise política, que culminou com a aprovação, pelo Congresso peruano, de um *impeachment* contra o agora ex-presidente Pedro Castillo.
- Um fato que antecedeu à aprovação de seu *impeachment* e contribuiu para a turbulência no país foi a sua tentativa de:
- a) convocar a população para um plebiscito, perguntando se era a favor ou contra a realização de novas eleições.
  - b) suspender temporariamente a assembleia nacional e outorgar a capacidade legislativa máxima para si.

- c) subornar membros do congresso nacional para cassar o mandato de juízes da suprema corte peruana.
- d) dissolver os poderes Legislativo e Judiciário e convocar eleições para uma assembleia constituinte.
- e) ordenar a prisão dos relatores do processo de *impeachment*, sob acusação de traição contra a pátria.

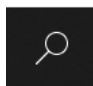
**30.** Elemento marcante da cultura baiana, o sincretismo religioso pode ser melhor definido como:

- a) a liberdade de manifestação religiosa por meio das diferentes formas.
- b) a incorporação de atributos originários e característicos de uma religião à outra religião.
- c) a fusão de diferentes rituais e símbolos da religião indígena, africana e portuguesa em uma manifestação própria do povo brasileiro.
- d) a busca pela performance artística nos cultos religiosos com a retomada crítica ao passado escravocrata brasileiro.
- e) a resistência de culto dos povos etnicamente excluídos da sociedade em resistência aos colonizadores.

## INFORMÁTICA

*Emanuelle Gouveia*



**31.** Ao clicar no botão , existente na barra de tarefas do Windows, o usuário terá acesso:

- a) aos aplicativos instalados na máquina.
- b) a barra de localização do Windows que pode ser utilizada para localizar arquivos localmente, aplicativos, ou fazer buscas na web.
- c) a barra de localização do Windows que pode ser utilizada para localizar arquivos apenas na web.

- d) a barra de localização do Windows que pode ser utilizada para localizar arquivos apenas localmente.
- e) localiza apenas usuários na rede..

**32.** O usuário deseja desativar a reprodução automática no Windows. Para isso deve acessar o menu:

- a) Aplicativos e Recursos.
- b) Dispositivos
- c) Cortana
- d) Área de Trabalho.
- e) Facilidade de Acesso

**33.** No Word, quando clicamos uma vez sobre uma determinada palavra, iremos:

- a) selecionar todo o parágrafo.
- b) selecionar a palavra.
- c) posicionar o cursor no local clicado.
- d) selecionar a linha.
- e) selecionar todo o texto.

**34.** O Texto abaixo, feito no Word, pode ter sido feito utilizando que recurso de formatação:

PM BA

- a) o efeito tachado existente na guia Página Inicial
- b) o efeito de texto horizontal existente na guia Página Inicial.
- c) o efeito WordArt existente na guia Página Inicial.
- d) o efeito WordArt existente na guia Inserir
- e) o efeito Quebra de Página existente na guia Inserir

35. Uma planilha no Excel tem os valores

	A	B
1	10	15
2	20	25
3	30	40
4		

Ao digitarmos na célula D4 a seguinte fórmula

=SE(B1<10;C2/2;A1/2),

O valor obtido será:

- a) 5
- b) 4
- c) 3
- d) 2
- e) 1

36. No Excel o usuário digitou a função =Agora() . O que será apresentado na mesma célula quando ele apertar enter:

- a) Nada. O Excel não reconhece essa função e ignora o comando
- b) A data e a hora do sistema.
- c) A data e a hora do sistema atualizadas
- d) A data atual apenas
- e) Uma mensagem de erro.

37. Em relação a redes de computadores, julgue os itens a seguir

- a) A intranet pode ser considerada a extensão da LAN da empresa.
- b) A WAN é a rede metropolitana e possui a abrangência de uma cidade.
- c) A LAN é a rede local, apresenta um pequeno alcance e, por isso, conecta uma pequena quantidade de máquinas.
- d) a Man é a rede metropolitana e possui a abrangência de uma cidade

e) A WAN é a rede de longa distância e é bastante por isso não deve ser utilizada nas Intranets

38. Um soldado recebeu uma mensagem de email que continha um anexo e encaminhou para um outro setor, para que o mesmo tivesse acesso ao conteúdo completo da mensagem. Podemos afirmar que ao apertar no menu para encaminhar:

- a) A nova mensagem aparece já com o campo assunto em branco.
- b) A nova mensagem já vai ter o campo “Para” preenchido como sugestão.
- c) O anexo fica bloqueado para envio para evitar a contaminação da máquina e da rede.
- d) O Assunto deve ser o mesmo da mensagem original, ficando bloqueado para edição.
- e) O anexo pode ser mantido na nova mensagem e pode também ser enviado na mesma.

39. Um usuário no Google Chrome ativou o modo de navegação anônimo. Isso significa dizer que:

- a) Apenas o seu histórico será apagado.
- b) Os seus dados de navegação serão apagados quando ele encerrar a sessão de navegação.
- c) Não significa nada, porque a navegação acontecerá da mesma forma.
- d) Todos os dados de personalização do seu navegador serão apagados.
- e) Ele não deixará rastro nenhum para impedir futuras perícias e investigações.

40. Um usuário, estava com o Google Chrome aberto e, por curiosidade, digitou: 60+30 na barra de endereços do referido navegador. Após apertar 'enter' teremos como resultado:

- a) Uma explicação sobre os números digitados.
- b) O primeiro resultado exibido é uma calculadora com a soma dos valores, no caso 90.
- c) Uma tabuada com todas os elementos básicos do sistema decimal.
- d) A etimologia da escrita cardinal desses números.
- e) Uma mensagem de erro, pois o intuito da ferramenta é trabalhar com caracteres.

## BIOLOGIA

André Dávila

41. A circulação sanguínea permite o transporte de substâncias necessárias para o funcionamento correto do corpo. Esse transporte é realizado por um tecido conjuntivo especializado líquido composto por células e plasma. Sobre esse tecido, é correto afirmar:

- a) É composto pelo plasma onde encontramos imunoglobulinas responsáveis pelos processos de coagulação.
- b) É responsável pelo transporte de gases importantes para a respiração celular como o nitrogênio.
- c) É composto por uma porção figurada que apresenta plaquetas, leucócitos e hemácias, essas últimas responsáveis diretamente pelo processo de coagulação.
- d) É composto por uma porção figurada que apresenta proteínas, sais minerais e água.
- e) É composto por uma porção figurada que apresenta plaquetas, hemácias e leucócitos, sendo estes últimos responsáveis pela resposta imune.

42. O manejo de animais silvestres é atividade comum no dia a dia de combatentes do corpo de bombeiros. Esses animais podem pertencer aos mais diferentes grupos, dentro das classificações propostas pela biologia. Assinale a alternativa que apresenta corretamente a relação entre o animal silvestre e sua classificação biológica.

- a) *Canis lupus familiares* – Ordem Carnivora
- b) *Bothrops jararaca* – Classe Arachnida
- c) *Puma concolor* – Classe Mammália
- d) *Loxosceles similis* – Subfilo Hexapoda
- e) *Felis catus* – Família Canidae

43. Um combatente do corpo de bombeiros foi chamado para promover o corte de uma árvore. Essa árvore não produzia frutos e apresentava as sementes nuas. Seus órgãos reprodutivos eram estróbilos. Qual das árvores abaixo pode ser aquela que seria podada pelo bombeiro?

- a) Eucalipto
- b) Araucária
- c) Ipê
- d) Samambaiçu
- e) Palmeira

44. O agente etiológico da febre amarela é:

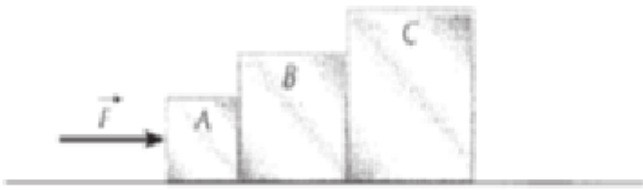
- a) o protozoário Plasmodium.
- b) uma bactéria do tipo vibrião.
- c) um verme cilíndrico do gênero Ascaris.
- d) um arbovírus.
- e) um protozoário apicomplexo.

**FÍSICA**

*Carlos Henrique*

Utilize o texto abaixo para resolver as questões 45 e 46.

Três corpos A, B e C de massas  $m_A = 2 \text{ kg}$ ,  $m_B = 6 \text{ kg}$  e  $m_C = 12 \text{ kg}$  estão apoiados numa superfície horizontal perfeitamente lisa. A força horizontal  $F$ , de intensidade constante  $F = 100 \text{ N}$ , é aplicada ao primeiro bloco A.



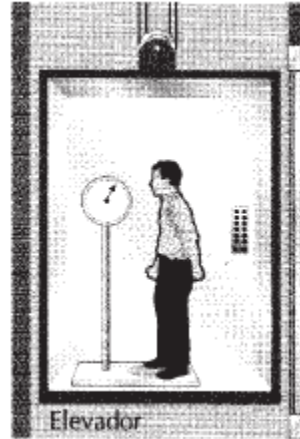
**45.** Calcule a intensidade da força que A exerce em B;

- a) 80 N
- b) 85 N
- c) 90 N
- d) 95 N
- e) 100 N

**46.** Calcule a intensidade da força que B exerce em C.

- a) 20 N
- b) 30 N
- c) 50 N
- d) 40 N
- e) 60 N

**47.** No edifício do ESTRATÉGIA CONCURSOS há um bonito elevador e no assoalho dele há uma balança. Joãozinho possui 90 kg e está sobre a balança. Adote  $g = 10 \text{ m/s}^2$ .



Se o elevador subir acelerado com aceleração de  $3 \text{ m/s}^2$ , então a marcação da balança será:

- a) 900 N
- b) 950 N
- c) 1000 N
- d) 1170 N
- e) 1230 N



**QUÍMICA***Diego Souza*

48. A matéria pode se transformar de várias maneiras. Em algumas delas, há modificação da composição química. Em outras, não. Com base em seus conhecimentos acerca do tema, qual das alternativas apresenta somente fenômenos físicos?

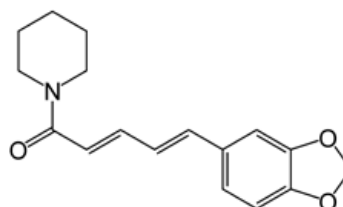
- a) Condução de energia elétrica por um fio metálico; secagem de roupas no varal; amadurecimento de frutas.
- b) Cozimento dos alimentos, formação das nuvens, derretimento de gelo;
- c) Evaporação da água; formação de ferrugem em peças metálicas; cozimento dos alimentos;
- d) Desaparecimento de bolinhas de naftalina; derretimento do gelo; quebra de um copo de vidro.
- e) Nenhuma das alternativas.

49. Muitas frações de hidrocarbonetos são utilizados como combustíveis, pois, ao reagirem com oxigênio, liberam energia que pode ser aproveitada, por exemplo, em motores a combustão. Uma desvantagem da utilização dos combustíveis fósseis é a liberação de gás carbônico para atmosfera que contribui para o agravamento do efeito estufa. Nesse sentido, qual a massa desse gás poluente emitido na queima de 1 quilograma de hexano?

Massas atômicas: C = 12; H = 1; O = 16

- a) 7,5 kg
- b) 0,1 kg
- c) 3,1 kg
- d) 4 kg
- e) 4,1 kg

50. "O que há na pimenta-do-reino, que construiu a magnífica cidade de Veneza, que inaugurou a Era dos Descobrimentos e que fez Colombo partir e encontrar o Novo Mundo? O ingrediente ativo tanto da pimenta preta quanto da branca é a piperina, representado pela seguinte estrutura:



A sensação picante que experimentamos quando ingerimos a piperina não é realmente um sabor, mas uma resposta de nossos receptores nervosos de dor a um estímulo químico."

(LE COUTEUR, Penny; BURRESON, Jay. Os botões de Napoleão: as 17 moléculas que mudaram a história. Rio de Janeiro: Zahar, 2006.)

(Dados: C = 12 g/mol; O = 16 g/mol; H = 1 g/mol; N = 14 g/mol)

Qual a fórmula molecular da piperina e quantos carbonos  $sp^2$  têm na molécula, respectivamente:

- a)  $C_{17}H_{19}NO_3$ ; 11
- b)  $C_{18}H_{21}NO_3$ ; 10
- c)  $C_{17}H_{20}NO_3$ ; 11
- d)  $C_{19}H_{19}NO_3$ ; 13
- e) Nenhuma das alternativas.

**DIREITO CONSTITUCIONAL***Emerson Bruno*

**51.** Nos termos da Constituição Federal, a República Federativa do Brasil tem como um de seus objetivos, EXCETO:

- a) cooperar entre os povos para o progresso da humanidade.
- b) constituir uma sociedade livre, justa e solidária.
- c) erradicar a pobreza e a marginalização e reduzir as desigualdades sociais e regionais.
- d) garantir o desenvolvimento nacional.
- e) promover o bem de todos, sem preconceitos de origem, raça, sexo, cor, idade e quaisquer outras formas de discriminação.

**52.** De acordo com a Constituição Federal, assinale a alternativa correta.

- a) Ninguém será preso senão em flagrante delito ou por ordem escrita e fundamentada de autoridade judiciária competente, salvo nos casos de transgressão militar ou crime propriamente militar, definidos em lei.
- b) São gratuitos para todos, na forma da lei, o registro civil de nascimento e a certidão de óbito.
- c) Com fundamento na independência nacional, o Brasil não se submete à jurisdição do Tribunal Penal Internacional.
- d) Ninguém será levado à prisão ou nela mantido, quando a lei admitir a liberdade provisória, desde que o crime seja afiançável.
- e) A prisão ilegal será imediatamente relaxada pela autoridade policial.

**53.** De acordo com as disposições da Constituição Federal, um partido político com representação no Congresso Nacional poderá impetrar a seguinte ação constitucional:

- a) Mandado de Injunção
- b) Mandado de Segurança Coletivo
- c) “Habeas Data”
- d) Ação Penal Pública
- e) Ação Popular

**54.** As normas constitucionais determinam alguns cargos que são privativos de brasileiro nato. Dentre eles, está o cargo de

- a) Presidente do Superior Tribunal de Justiça.
- b) Ministro do Tribunal Superior do Trabalho.
- c) Governador de Estado.
- d) Ministro de Estado da Defesa.
- e) Procurador-Geral da República.

**55.** Em relação às atribuições dos órgãos de segurança pública, constitucionalmente previstas, é correto afirmar que o órgão competente pelo policiamento dos portos, aeroportos e fronteiras é:

- a) a Polícia Rodoviária Federal.
- b) a Polícia Portuária Federal.
- c) a Guarda Costeira, de Fronteira e Aeroportuária.
- d) a Marinha, o Exército e a Aeronáutica.
- e) a Polícia Federal.

**DIREITOS HUMANOS E IGUALDADE RACIAL  
E DE GÊNERO***Lilian Novakoski*

**56.** Segundo regra expressa do Pacto Internacional de Direitos Civis e Políticos, ninguém poderá ser preso

- a) enquanto estiver prestando trabalho cívico, por convocação oficial, em ação destinada à preservação do bem-estar social.
- b) sem que haja ordem de prisão determinada pela autoridade judicial competente.
- c) sem que tenha sido condenado definitivamente em segunda instância.
- d) se descumprir lei que afronte os princípios e regras de direitos humanos.
- e) apenas por não poder cumprir com uma obrigação contratual.

**57.** A Pena de Morte é pena que ainda se aplica em diversos países, mesmo fortemente criticada. Sobre o que prevê a Convenção Americana de Direitos Humanos e o Pacto Internacional de Direitos Civis e Políticos sobre pena de morte, julgue a Incorreta:

- a) O PIDCP prevê que os países em que a pena de morte não tenha sido abolida, esta poderá ser imposta apenas nos casos de crimes mais graves, em conformidade com legislação vigente na época em que o crime foi cometido e que não esteja em conflito com as disposições do presente Pacto, nem com a Convenção sobre a Prevenção e a Punição do Crime de Genocídio.
- b) A aplicação desta pena está condicionada a uma sentença final/transitada em julgado e proferida por tribunal competente.
- c) Qualquer condenado à morte terá o direito de pedir indulto ou comutação da pena.
- d) Não pode ser imposta aos menores de dezoito anos
- e) Pode ser restabelecida por estado que tenha abolido em situações excepcionais.

**58.A** Declaração de Pequim, adotada pela Quarta Conferência Mundial sobre Mulheres, em 1995, apresentam eixos abrangentes e norteadores para a alteração da situação das mulheres na sociedade. Tendo como referência este documento, julgue

*I – As nações devem promover a independência econômica das mulheres, incluindo o emprego, e erradicar a persistente e crescente pobreza que recai sobre as mulheres, combatendo as causas estruturais da pobreza através de transformações nas estruturas econômicas, assegurando acesso igualitário a todas as mulheres, incluindo as mulheres da área rural, como agentes vitais do desenvolvimento, dos recursos produtivos, oportunidades e dos serviços públicos*

*II - O reconhecimento explícito e a reafirmação do direito de todas as mulheres de controlar todos os aspectos de sua saúde, em particular sua própria fertilidade, é básico para seu fortalecimento, inclusive a garantia de aborto legal.*

*III - A erradicação da pobreza baseada no crescimento econômico sustentado, no desenvolvimento social, na proteção do meio ambiente e na justiça social requer a participação das mulheres no desenvolvimento econômico e social, a igualdade de oportunidades e a plena e equânime participação de mulheres e homens como agentes beneficiários de um desenvolvimento sustentado, centrado na pessoa.*

Estão corretas

- a) I e II
- b) I e III
- c) I
- d) III
- e) Todas estão corretas

59. O Pacto de São José da Costa Rica estipula que os Estados-Partes podem suspender as obrigações contraídas em virtude do referido Pacto em situações específicas, como por exemplo em situação de guerra ou perigo público, porém, dentre os direitos que não podem ser suspensos nessas hipóteses está:

- a) Direito de Circulação
- b) Direito à Liberdade Pessoal
- c) Direito à Vida
- d) Direito à Liberdade de Pensamento e Expressão
- e) Direito de Reunião.

60. A respeito da Declaração Universal dos Direitos Humanos (DUDH), assinale a alternativa incorreta.

- a) Não será também feita nenhuma distinção fundada na condição política, jurídica ou internacional do país ou território a que pertença uma pessoa, quer se trate de um território independente, sob tutela, sem governo próprio, quer sujeito a qualquer outra limitação de soberania.
- b) Ninguém será mantido em escravidão ou servidão; a escravidão e o tráfico de escravos serão proibidos em todas as suas formas.
- c) Todo ser humano tem direito, em plena igualdade, a uma justa e pública audiência por parte de um tribunal independente e imparcial, para decidir seus direitos e deveres ou fundamento de qualquer acusação criminal contra ele, devendo ser direcionado, desde logo, a juiz ou autoridade que represente, em caso de prisão em flagrante, em caso de prisão em flagrante.
- d) Todas as pessoas tem o direito à liberdade de locomoção e residência dentro das fronteiras de cada Estado, podendo também, deixar qualquer país, inclusive o seu e regressar.
- e) Todo ser humano tem direito ao trabalho, à livre escolha de emprego, a condições justas e favoráveis de trabalho e à proteção contra o desemprego.

## DIREITO ADMINISTRATIVO

*Thállius Moraes*

61. Determinado município decidiu criar um órgão para aprimorar a vigilância sanitária e o atendimento a pessoas contaminadas pela dengue. Diante da situação hipotética, o Município utilizou a técnica administrativa conhecida por

- a) centralização.
- b) desconcentração política.
- c) descentralização.
- d) concentração.
- e) desconcentração administrativa.

62. Assinale a alternativa que corresponde ao princípio que preza pela probidade dentro da Administração como uma das diretrizes a ser seguida.

- a) Discricionariedade.
- b) Eficiência.
- c) Legalidade.
- d) Moralidade.
- e) Supremacia.

63. A súmula 473 do Supremo Tribunal Federal, ao tratar da autotutela administrativa, dispõe que: "A administração pode anular seus próprios atos, quando eivados de vícios que os tornam ilegais, porque deles não se originam direitos; ou revogá-los, por motivo de conveniência ou oportunidade, respeitados os direitos adquiridos, e ressalvada, em todos os casos, a apreciação judicial". Essa atribuição é relacionada com qual poder administrativo?

- a) regulamentar.
- b) de polícia.
- c) hierárquico.
- d) disciplinar.
- e) vinculado.

**64.** Tício estacionou o seu veículo em local onde era proibido parar e estacionar. Duas horas depois, ao retornar ao local, foi informado que agentes de trânsito haviam guinchado o seu veículo para um depósito público, ante ao fato de seu carro estar impedindo a circulação de outros veículos. Diante do fato hipotético, assinale a alternativa que contém o atributo que autoriza os agentes públicos a executar diretamente suas decisões e o poder administrativo correspondente.

- a) discricionariedade; poder de polícia.
- b) coercibilidade; poder vinculado.
- c) tipicidade; poder disciplinar.
- d) autoexecutoriedade; poder de polícia.
- e) imperatividade; poder de polícia.

**65.** Nos termos da Lei Nº 7.990 de 27 de Dezembro de 2001, que dispõe sobre o Estatuto dos Policiais Militares do Estado da Bahia, assinale os seguintes itens.

- I - ter o mínimo de dezoito e o máximo de trinta anos de idade;
- II - estar em dia com o Serviço Militar Obrigatório;
- III - ser eleitor e achar-se em gozo dos seus direitos políticos;
- IV - possuir Carteira Nacional de Habilitação válida, categoria B.

Dentre outros, são requisitos e condições para o ingresso na Polícia Militar apenas os indicados em:

- a) todos os itens.
- b) apenas os itens I, II e III.
- c) apenas os itens II e IV.
- d) apenas os itens II e III.
- e) apenas os itens I, III e IV.

**66.** O ato administrativo formado pela manifestação de vontade de dois ou mais órgãos, a exemplo da aposentadoria, denomina-se

- a) ato composto.
- b) ato de expediente.
- c) ato simples.
- d) atos gerais.
- e) ato complexo.

**67.** Foi realizada uma denúncia que um mercado estava comercializando produtos com a data de validade vencida. Diante disso, fiscais de vigilância sanitária se deslocaram até o local e comprovaram a veracidade dos fatos, e por essa razão, interditaram o estabelecimento, mesmo sem ordem judicial. A respeito da situação narrada, a atuação dos fiscais de vigilância sanitária decorre do poder

- a) regulamentar.
- b) hierárquico.
- c) de polícia.
- d) disciplinar.
- e) de tutela.

**68.** A respeito dos atos administrativo, assinale a alternativa que não corresponde a um dos seus elementos.

- a) Forma.
- b) Competência.
- c) Finalidade.
- d) Motivo.
- e) Imperatividade.



**69.** Nos termos da Lei estadual nº 13.202, de 09 de dezembro de 2014, que institui a organização básica do Corpo de Bombeiros Militar da Bahia, considere os seguintes itens.

I - O Comando Supremo do Corpo de Bombeiros Militar da Bahia é exercido pelo Governador do Estado, na forma da Constituição Estadual.

II - Dentre as atribuições do CBM BA, não se insere a competência para instaurar inquérito policial militar.

III - A interdisciplinaridade e a unidade de doutrina são, dentre outros, princípios que regem o Corpo de Bombeiros Militar da Bahia.

Está correto apenas o disposto em:

- a) I, II e III.
- b) I e III.
- c) II e III.
- d) I e II.
- e) apenas I.

**70.** Analisando as regras traçadas na Lei Nº 12.929 DE 27 de Dezembro de 2013, que dispõe sobre a Segurança Contra Incêndio e Pânico nas edificações e áreas de risco no Estado da Bahia, o Corpo de Bombeiros Militar da Bahia, no exercício da fiscalização que lhe compete e conforme estabelecer o Regulamento desta Lei, deverá, quando não cumpridas as exigências das medidas de segurança contra incêndio e pânico, aplicar as seguintes penalidades:

- a) advertência e multa, apenas.
- b) advertência, multa e embargo, temporário ou definitivo, de obras e estruturas.
- c) advertência, multa e interdição, apenas.
- d) advertência, multa e embargo de obras e estruturas, que somente será feito de modo temporário.
- e) advertência, multa, interdição e embargo de obras e estruturas, apenas.

## **DIREITO PENAL MILITAR**

*Antônio Pequeno*

**71.** Sobre os crimes contra a autoridade ou a disciplina militar, assinale a afirmativa incorreta.

- a) O crime de motim não pode ser cometido por civil.
- b) A diferença entre motim e revolta é que, no crime de revolta, os agentes estão armados.
- c) É crime militar usar, indevidamente, uniforme, distintivo ou insígnia a que o militar não tenha direito.
- d) Recusar-se a obedecer a uma ordem do superior sobre assunto ou matéria de serviço, ou a dever imposto em lei, regulamento ou instrução, é crime previsto no CPM.
- e) Desrespeitar superior diante de outro militar é conduta considerada transgressão disciplinar, punida administrativamente, o que exclui a incidência da esfera penal.

**72.** Com relação aos crimes contra a Autoridade ou Disciplina Militar, é correto afirmar:

- a) o simples concerto de militares para a prática do crime de motim não é punível, nos termos da lei penal militar, se estes não iniciarem, ao menos, os atos executórios do crime de motim.
- b) militares que apenas se utilizam de viatura militar para ação militar, em detrimento da ordem ou disciplina militar, mas sem ocupar quartel, cometem o crime de motim.
- c) o militar que, estando presente no momento da prática do crime de motim, não usar de todos os meios ao seu alcance para impedi-lo, será responsabilizado como partícipe deste.
- d) O militar que, antes da execução do crime de motim e quando era ainda possível evitar-lhe as consequências, denuncia o ajuste de que participou terá a pena diminuída pela metade com relação ao referido crime militar.
- e) a reunião de dois ou mais militares com armamento ou material bélico, de propriedade militar, para a prática de violência contra coisa particular, só caracterizará o crime de organização de grupo para a prática de violência se a coisa se encontrar em lugar sujeito à administração militar.

**73.** É correto afirmar que

- a) Ausentar-se o militar, sem licença, da unidade em que serve, ou do lugar em que deve permanecer, por mais de oito dias, configurará o crime de deserção.
- b) Deixar o militar de apresentar-se no momento da partida do navio ou aeronave, de que é tripulante, ou do deslocamento da unidade ou força em que serve será considerada uma infração administrativa e não crime.
- c) o simples concerto para deserção não é crime militar.
- d) Deixar o oficial de proceder contra desertor, sabendo, ou devendo saber encontrar-se entre os seus comandados será responsabilizado pelo crime de condescendência criminosa.
- e) Evadir-se o militar do poder da escolta, ou de recinto de detenção ou de prisão, ou fugir em seguida à prática de crime para evitar prisão, permanecendo ausente por mais de cinco dias:

**74.** Com relação ao crime de violência contra superior, é incorreto afirmar:

- a) De acordo com a doutrina penal comum é um crime propriamente militar.
- b) Se o sujeito passivo é comandante da unidade a que pertence o agente ou oficial general, configura a forma qualificada
- c) Se da violência resulta morte, configura a forma qualificada
- d) A pena é aumentada da metade se o crime ocorre em serviço.
- e) Se a violência é praticada com arma, a pena é aumentada de um terço.

**75.** Com relação ao crime de desrespeito ao superior, é incorreto afirmar:

- a) De acordo com a doutrina penal comum é um crime propriamente militar.
- b) É um crime doloso
- c) Pode ser praticado na forma culposa
- d) tem que ser praticado diante de outro militar
- e) Não pode ser praticado a título de culpa.

**76.** Com relação ao crime de dormir em serviço é correto afirmar:

- a) É um crime doloso
- b) Pode ser praticado por um servidor civil
- c) Pode ser praticado na forma culposa
- d) É punido com pena de reclusão
- e) É punido com a pena de detenção de 1 ano a 3 anos.

**77.** Com relação ao crime de embriaguez em serviço é incorreto afirmar:

- a) É um crime doloso
- b) Pode ser praticado por um servidor civil
- c) É punido com a pena de detenção
- d) Cabe na forma culposa
- e) Só pode ser praticado por militar.

**78.** Com relação ao crime de concussão é correto afirmar:

- a) É um crime culposo
- b) Tem como núcleo do tipo a conduta solicitar
- c) Quanto ao momento consumativo é um crime formal, ou seja, se consuma com a prática da conduta exigir, não sendo necessário a obtenção da vantagem indevida.
- d) É punido com pena de detenção
- e) É crime comum quanto ao sujeito ativo.

**79.** Com relação ao crime de peculato é correto afirmar:

- a) É um crime comum quanto ao sujeito ativo
- b) Tem como objeto material bem imóvel
- c) É punido com pena de detenção na forma dolosa.
- d) a reparação do dano, no peculato culposos, se precede a sentença irrecorrível, extingue a punibilidade; se lhe é posterior, reduz de metade a pena imposta.
- e) É um crime que só pode ser praticado a título de dolo.

**80.** Com relação ao crime de CORRUPÇÃO PASSIVA é correto afirmar:

- a) É um crime comum quanto ao sujeito ativo
  - b) é punido a título de culpa
  - c) É punido com pena de detenção.
  - d) tem a conduta solicitar
  - e) É um crime que só pode ser praticado a título de dolo.
-

## NÃO É ASSINANTE?

*Confira nossos planos, tenha acesso a milhares de cursos e participe gratuitamente dos projetos exclusivos. Clique no link!*

<https://bit.ly/Estrategia-Assinaturas>

## CONHEÇA NOSSO SISTEMA DE QUESTÕES

*Estratégia Questões nasceu maior do que todos os concorrentes, com mais questões cadastradas e mais soluções por professores. Clique no link e conheça!*

<https://bit.ly/Sistemas-de-Questões>

---