



Simulado Final

PETROBRAS

Administração - Pós-Edital



Simulado Especial

Simulado Final Petrobras – Administração - Pós-Edital

Nome: _____

INFORMAÇÕES SOBRE O SIMULADO EXCLUSIVO

- 1 – Este simulado conta com questões focadas no concurso da Petrobras;
- 2 – A prova contém **120 itens** que abordam conhecimentos cobrados no edital do concurso;
- 3 – As questões são inéditas e foram elaboradas pelos nossos professores com base no perfil da banca organizadora CESPE/CEBRASPE, com assertivas para serem valoradas como “certo” ou “errado”.
- 4 – Este PDF foi enviado por e-mail, disponibilizado na área do aluno e em um artigo publicado no blog do Estratégia Concursos;
- 5 – Os participantes têm das **8:00 às 12:30** para responder às questões e preencher o Gabarito Eletrônico;
- 6 – O link para preencher o formulário com seu gabarito está localizado na última página deste PDF;
- 7 – O Gabarito do Simulado e o Ranking Classificatório com nota serão divulgados no blog do Estratégia Concursos.
- 8 – Esse simulado é uma autoavaliação! Você mesmo(a) vai corrigir, a partir do padrão de respostas disponível na área do aluno.

PREENCHA SEU GABARITO NO LINK - <https://bit.ly/Simulado-PETROBRAS-Administração-12-02>

01 - CE	21 - CE	41 - CE	61 - CE	81 - CE	101 - CE
02 - CE	22 - CE	42 - CE	62 - CE	82 - CE	102 - CE
03 - CE	23 - CE	43 - CE	63 - CE	83 - CE	103 - CE
04 - CE	24 - CE	44 - CE	64 - CE	84 - CE	104 - CE
05 - CE	25 - CE	45 - CE	65 - CE	85 - CE	105 - CE
06 - CE	26 - CE	46 - CE	66 - CE	86 - CE	106 - CE
07 - CE	27 - CE	47 - CE	67 - CE	87 - CE	107 - CE
08 - CE	28 - CE	48 - CE	68 - CE	88 - CE	108 - CE
09 - CE	29 - CE	49 - CE	69 - CE	89 - CE	109 - CE
10 - CE	30 - CE	50 - CE	70 - CE	90 - CE	110 - CE
11 - CE	31 - CE	51 - CE	71 - CE	91 - CE	111 - CE
12 - CE	32 - CE	52 - CE	72 - CE	92 - CE	112 - CE
13 - CE	33 - CE	53 - CE	73 - CE	93 - CE	113 - CE
14 - CE	34 - CE	54 - CE	74 - CE	94 - CE	114 - CE
15 - CE	35 - CE	55 - CE	75 - CE	95 - CE	115 - CE
16 - CE	36 - CE	56 - CE	76 - CE	96 - CE	116 - CE
17 - CE	37 - CE	57 - CE	77 - CE	97 - CE	117 - CE
18 - CE	38 - CE	58 - CE	78 - CE	98 - CE	118 - CE
19 - CE	39 - CE	59 - CE	79 - CE	99 - CE	119 - CE
20 - CE	40 - CE	60 - CE	80 - CE	100 - CE	120 - CE

PORTUGUÊS

Luiz Felipe

TEXTO I - Como uma língua funciona

Helena, que trabalha na área da Engenharia, encantada com Ciências Humanas, nos pede que comentemos como as línguas funcionam. A indagação de nossa leitora nos oferece a oportunidade de dizer algumas coisas de interesse aos demais leitores desta nossa coluna.

Começemos por lembrar que nosso primeiro gramático, Fernão de Oliveira, já em 1536, afirmava que os homens fazem a língua, e não a língua os homens. Isso nos leva a concluir que uma língua é essencialmente um objeto cultural, conquista da inteligência e labor dos seres humanos. Este passo nos permite lembrar outra lição de Oliveira, que as línguas são o que os homens fazem dela; isto significa, portanto, que as línguas acompanham os acontecimentos históricos, de glória ou de fracasso, por que passam as comunidades que as falam. A língua é patrimônio de cada indivíduo, mas também patrimônio de cada comunidade em que cada um está inserido. Isto significa que todo indivíduo tem limitado seu poder de criatividade; seu sucesso vai depender da aceitação do grupo a que pertence, porque a língua é também um fato social.

O indivíduo, por maior que seja seu prestígio no grupo, não pode passar a chamar 'cadeira' o objeto que todos conhecem por 'árvore'. Se a moda pega aqui ou acolá, estará logo fadada ao insucesso. A sociedade, por mais uniforme e igualitária que seja, se apresenta diversificada em grupos de indivíduos distinguidos pelo grau de instrução, de poder, de atividade profissional, de ascensão social. Por isso uma língua está sempre passando por mudanças, quase sempre imperceptíveis, mas sempre em mudança dentro daquilo que se chama 'equilíbrio instável', porque tem de garantir um mínimo de comunicação entre os seus usuários, entre todos que integram o coletivo social.

Todas essas variedades são linguisticamente válidas: da variedade oral de um usuário analfabeto à variedade oral e escrita de um usuário escolarizado ou de um literato de renome.

Adquirir uma língua de um grupo social — na dimensão mínima que pode reduzir-se a uma família ou a uma tribo, ou que pode expandir-se na dimensão maior de um país — significa efetivar um conjunto de saberes que ultrapassam os limites daquilo que costumamos chamar 'gramática'. Um excelente linguista falecido há pouco, Eugênio Coseriu, distinguia três planos desses saberes: a) o saber elocucional, que é o saber falar, articulando física e fisiologicamente o aspecto biológico do falar, bem como,

num nível superior, operar as regras elementares do pensar, para falar com congruência; b) o saber idiomático, que é conhecer um idioma particular, usando-o reflexivamente, isto é, um saber fundado e fundamentado, as bases e as regras de sua estruturação e funcionamento; c) o saber expressivo, que é saber estruturar discursos, textos, para atender a situações determinadas. A suficiência manifestada no falar de acordo com esses três saberes é o que chamamos, respectivamente, normal e congruente (saber elocutivo), correto (saber idiomático) e adequado (saber expressivo).

O maior responsável pelo insucesso ou sucesso parcial no ensino/ aprendizagem de um idioma, especificamente o que tem ocorrido com o português, é não ter sido levada em conta essa dimensão dos saberes linguísticos que limita e circunscreve o mestre de sala de aula a um professor de 'língua', em vez de ser um professor de 'linguagem'.

(Evanildo Bechara. O Dia (RJ), 19/9/2010. Adaptado)

Considerando as ideias, os sentidos e os aspectos linguísticos do texto I, julgue os seguintes itens.

- 01.** Infere-se do texto que, como fato social, a língua não está sujeita a interferências individuais ou a propostas de mudança de grupos isolados.
- 02.** O período "A sociedade, por mais uniforme e igualitária que seja, se apresenta diversificada [...], de ascensão social." (3º parágrafo) opõe-se semanticamente ao período seguinte, estabelecendo uma quebra de expectativa.
- 03.** No trecho "por **que** passam as comunidades que as falam" (2º parágrafo), o vocábulo destacado é um pronome relativo que retoma "acontecimentos históricos".
- 04.** Sem prejuízo da correção gramatical e dos sentidos do texto, o primeiro período do segundo parágrafo poderia ser assim reescrito: Lembremo-nos que nosso primeiro gramático, Fernão de Oliveira, afirmava, já em 1536, que são os homens que fazem a língua, e não o contrário.

05. A expressão **ao insucesso** em "estará logo fadada ao insucesso" (3º parágrafo) poderia ser corretamente substituída sem qualquer prejuízo gramatical por: a queda.
06. A correção gramatical do texto seria mantida, mas seu sentido seria alterado, caso o trecho "que pode reduzir-se a uma família ou a uma tribo" (5º parágrafo) fosse isolado por vírgula.
07. No terceiro período do segundo parágrafo, a vírgula empregada após "cultural" poderia ser substituída por dois-pontos sem prejuízo da correção gramatical e dos sentidos originais do texto.
08. O vocábulo "congruência" (5º parágrafo) poderia ser substituída sem alteração do sentido original do texto por **coerência**.
09. No primeiro período do quinto parágrafo, o sujeito da forma "significa" é classificado como oracional, por ser constituído pelo verbo "efetivar".

TEXTO II - 'Você deságua em mim, e eu, oceano'

Sempre ouço música com o encarte do disco nas mãos. Quero saber de quem é o arranjo, quem toca e quem compôs. As letras merecem atenção especial. Nada de preocupação com "erros" de português. Quero captar a mensagem, alcançar a beleza da tessitura do texto.

E o "grande público"? Será que dá importância às letras? Será que presta atenção ao enredo, à tessitura, à construção das orações e dos períodos, ao sentido das letras? Sei não... O pior é que nem mesmo grandes cantores escapam da demonstração de desprezo pelo texto.

Quer exemplos, caro leitor? Vamos lá. Em sua genial "Oriente", de 1972, Gilberto Gil escreveu: "Se oriente, rapaz, (...) pela constatação de que a aranha vive do que tece". No ano seguinte, uma das nossas maiores cantoras gravou a canção, desta forma: "Se oriente, rapaz, (...) pela constatação de que a aranha duvido que tece". Isso faz sentido?

Djavan compôs algumas maravilhas, entre as quais "Oceano", em cuja letra se encontra esta passagem: "Amar é um deserto e seus temores". Dia desses, um amigo me mostrou alguma coisa da internet em que as pessoas

dizem como cantam certas canções, como entendem as letras. Na compreensão de muitas dessas pessoas, esse trecho de "Oceano" virou isto: "Amarelo é o deserto e seus temores".

Ainda nessa letra, há uma passagem que diz isto: "Você deságua em mim, e eu, oceano, esqueço que amar é quase uma dor". Nem vou dizer como muita gente entende esses versos. A questão é simples: assim como o rio deságua no mar, você (ser amado) deságua em mim, portanto eu sou oceano, ou seja, o receptor da água desse rio que você é. E isso tudo me faz esquecer que amar é quase uma dor.

(Pasquale Cipro Neto,
www.folha.uol.com.br, 21.05.2015. Adaptado)

Considerando as ideias, os sentidos e os aspectos linguísticos do texto I, julgue os itens a seguir.

10. Os exemplos utilizados pelo autor no 3º parágrafo vão de encontro à tese defendida no parágrafo anterior.
11. Infere-se do texto que, em uma tentativa de correção gramatical, o grande público altera a composição original das músicas.
12. O vocábulo destacado em "**portanto** eu sou oceano" (último parágrafo) pode ser corretamente substituído por **porquanto**, sem prejuízo do sentido original do texto.

TEXTO III - Banhos de mar

Meu pai acreditava que todos os anos se devia fazer uma cura de banhos de mar. E nunca fui tão feliz quanto naquelas temporadas de banhos em Olinda, Recife.

Meu pai também acreditava que o banho de mar salutar era o tomado antes do sol nascer. Como explicar o que eu sentia de presente inaudito em sair de casa de madrugada e pegar o bonde vazio que nos levaria para Olinda ainda na escuridão?

De noite eu ia dormir, mas o coração se mantinha acordado, em expectativa. E de puro alvoroço, eu acordava às quatro e pouco da madrugada e despertava o resto da família. Vestíamos depressa e saíamos em jejum. Porque meu pai acreditava que assim devia ser: em jejum.

Saíamos para uma rua toda escura, recebendo a brisa da pré-madrugada. E esperávamos o bonde. Até que lá de longe ouvíamos o seu barulho se aproximando. Eu me sentava bem na ponta do banco: e minha felicidade começava. Atravessar a cidade escura me dava algo que jamais tive de novo. No bonde mesmo o tempo começava a clarear e uma luz trêmula de sol escondido nos banhava e banhava o mundo.

Eu olhava tudo: as poucas pessoas na rua, a passagem pelo campo com os bichos-de-pé: “Olhe um porco de verdade!” gritei uma vez, e a frase de deslumbramento ficou sendo uma das brincadeiras de minha família, que de vez em quando me dizia rindo: “Olhe um porco de verdade”.

Passávamos por cavalos belos que esperavam de pé pelo amanhecer.

Eu não sei da infância alheia. Mas essa viagem diária me tornava uma criança completa de alegria. E me serviu como promessa de felicidade para o futuro. Minha capacidade de ser feliz se revelava. Eu me agarrava, dentro de uma infância muito infeliz, a essa ilha encantada que era a viagem diária.

No bonde mesmo começava a amanhecer. Meu coração batia forte ao nos aproximarmos de Olinda. Finalmente saltávamos e íamos andando para as cabinas pisando em terreno já de areia misturada com plantas. Mudávamos de roupa nas cabinas. E nunca um corpo desabrochou como o meu quando eu saía da cabina e sabia o que me esperava.

O mar de Olinda era muito perigoso. Davam-se alguns passos em um fundo raso e de repente caía-se num fundo de dois metros, calculo.

Outras pessoas também acreditavam em tomar banho de mar quando o sol nascia. Havia um salva-vidas que,

por uma ninharia de dinheiro, levava as senhoras para o banho: abria os dois braços, e as senhoras, em cada um dos braços, agarravam o banhista para lutar contra as ondas fortíssimas do mar.

O cheiro do mar me invadia e me embriagava. As algas boiavam. Oh, bem sei que não estou transmitindo o que significavam como vida pura esses banhos em jejum, com o sol se levantando pálido ainda no horizonte. Bem sei que estou tão emocionada que não consigo escrever. O mar de Olinda era muito iodado e salgado. E eu fazia o que no futuro sempre iria fazer: com as mãos em concha, eu as mergulhava nas águas e trazia um pouco de mar até minha boca: eu bebia diariamente o mar, de tal modo queria me unir a ele.

Não demorávamos muito. O sol já se levantara todo, e meu pai tinha que trabalhar cedo. Mudávamos de roupa, e a roupa ficava impregnada de sal. Meus cabelos salgados me colavam na cabeça.

Então esperávamos, ao vento, a vinda do bonde para Recife. No bonde a brisa ia secando meus cabelos duros de sal. Eu às vezes lambia meu braço para sentir sua grossura de sal e iodo.

Chegávamos em casa e só então tomávamos café. E quando eu me lembrava de que no dia seguinte o mar se repetiria para mim, eu ficava séria de tanta ventura e aventura.

Meu pai acreditava que não se devia tomar logo banho de água doce: o mar devia ficar na nossa pele por algumas horas. Era contra a minha vontade que eu tomava um chuveiro que me deixava límpida e sem o mar.

A quem devo pedir que na minha vida se repita a felicidade? **Como sentir com a frescura da inocência o sol vermelho se levantar?** Nunca mais?

Nunca mais.

Nunca.

(Clarice Lispector. *Pequenas descobertas do mundo*. Rio de Janeiro: Rocco, 2003.

Considerando as ideias e os aspectos linguísticos do texto, julgue os itens a seguir.

13. Apesar dos trechos narrativos, no texto predomina o tipo descritivo, haja vista a riqueza de detalhes com que a narradora ambienta os leitores.

14. Depreende-se do texto que, habitualmente, em determinada época do ano, a família da narradora banhava-se no mar. O tempo verbal predominante no texto ratifica essa ideia de periodicidade.
15. No trecho "Como explicar o que eu sentia de presente inaudito em sair de casa de madrugada e pegar o bonde vazio que nos levaria para Olinda ainda na escuridão?" (2º parágrafo), os vocábulos como e ainda recebem a mesma classificação morfológica.
16. No trecho "No bonde mesmo o tempo começava a clarear e uma luz trêmula de sol escondido nos banhava e banhava o mundo" (4º parágrafo) a inserção de uma vírgula após *clarear* prejudicaria a correção gramatical.
17. No trecho "mas o coração se mantinha acordado" (3º parágrafo), a partícula "se" expressa reflexividade.
18. Em "Mudávamos de roupa nas cabinas. E nunca um corpo desabrochou como o meu [...]" (8º parágrafo), o conectivo como introduz uma oração com valor comparativo.
19. O sujeito da forma verbal abria em "abria os dois braços" (10º parágrafo) está elíptico, tendo como referente o termo "salva-vidas".
20. O vocábulo **mesmo**, em "No bonde mesmo começava a amanhecer" (8º parágrafo), funciona como partícula de realce, dando ênfase ao lugar em que a ação ocorria.
21. O vocábulo sublinhado em "Meu pai também acreditava que o banho de mar salutar" faz referência à água salgada do mar.

TEXTO IV

A civilização "pós-moderna" culminou em um progresso inegável, que não foi percebido antecipadamente, em sua inteireza. Ao mesmo tempo, sob o "mau uso" da ciência, da tecnologia e da capacidade de invenção nos precipitou na miséria moral inexorável. Os que condenam a ciência, a tecnologia e a invenção criativa por essa miséria ignoram os desafios que explodiram com o capitalismo monopolista de sua terceira fase. Em páginas secas premonitórias, E. Mandel* apontara tais riscos. O "livre jogo do mercado" (que não é e nunca foi livre) rasgou o ventre das vítimas: milhões de seres humanos nos países ricos e uma camada maior de milhões nos países pobres. O centro acabou fabricando a sua periferia intrínseca e apossou-se, como não sucedeu nem sob o regime colonial direto, das outras periferias externas, que abrangem quase todo o "resto do mundo".

(Florestan Fernandes, Folha de S. Paulo, 27/12/1993)

(*) Ernest Ezra Mandel (1923-1995): economista e militante político belga.

Com relação às ideias e aos aspectos linguísticos do texto IV precedente, julgue os itens a seguir.

22. A partícula "se" em "O centro acabou fabricando a sua periferia intrínseca e apossou-se..." pode ser corretamente classificada como pronome reflexivo.
23. Depreende-se do texto que o "mau uso da ciência, da tecnologia e da capacidade de invenção" não foi a causa da miséria moral.
24. As aspas foram empregadas em "livre jogo do mercado" e "resto do mundo" com a mesma finalidade.
25. O texto IV pode ser enquadrado no tipo dissertativo-argumentativo.

TEXTO V

ENTREVISTADOR: O Brasil passou por um período de racionamento de energia em 2001. Isso pode se repetir? O que pode ser feito para evitar um novo racionamento?

ENTREVISTADO: O racionamento foi resultado da política de privatização e desregulamentação que não incentivou suficientemente a construção de novas usinas. O governo também não permitiu que o setor público investisse nessa área. Não planejou nem implementou uma política para o setor. O problema principal foi esse e não tinha uma carência de energia ou da capacidade de fornecê-la, embora o volume de chuvas tenha sido pequeno nos anos anteriores.

No futuro, o desafio será adotar uma política energética que estimule o fornecimento de energia, através de eletricidade ou de combustíveis, a um custo acessível para os consumidores e as empresas, protegendo inclusive o meio ambiente. É preciso levar em conta questões econômicas e sociais. No Brasil, há pelo menos 20 milhões de pessoas que vivem em áreas rurais das regiões Norte e Nordeste, sem acesso à eletricidade. Uma boa política expandiria o fornecimento para essa população. (*Ciência Hoje*, maio de 2004 - adaptado)

De acordo com as ideias e com os aspectos linguísticos do texto V, julgue os itens a seguir.

26. O texto elenca diferentes argumentos que compõem a causa do racionamento de energia, deixando evidente a opinião do entrevistado em relação ao tema debatido.

27. No primeiro período do texto, a forma verbal *incentivou* poderia ser corretamente substituída por sua forma no plural, estabelecendo relação de concordância com "privatização" e "desregulamentação".

28. O conectivo embora em "embora o volume de chuvas tenha sido pequeno nos anos anteriores" poderia ser substituído por apesar de sem prejuízo gramatical e sem alteração do sentido original do texto.

29. A oração "para evitar um novo racionamento", que faz parte do título do texto, poderia ser reescrita, preservando a correção gramatical e os sentidos do texto, da seguinte forma: para que se evite um novo racionamento.

30. Nas expressões "fornecimento de energia" e "volume de chuvas", o "de", em ambas as ocorrências, classifica-se como preposição e seu emprego deve-se à presença da palavra "fornecimento" e "volume", respectivamente.

INGLÊS

Ena Smith e Roberto Witte

Major oil and gas discovery in Namibia

Leo Holtz, Sakinatou Djantchiemo, and Abraham White

Saturday, January 29, 202

On Tuesday, January 25, oil giant Shell announced the discovery of a substantial offshore oil and gas well in Namibia. Early analysis of the exploratory drilling estimates that the newly discovered well could contain 250 to 300 million barrels of oil and gas, but Shell remains undecided whether it will develop an offshore oil platform, which would be the country's first deep-water oil field. Nonetheless, Reuters suggests the discovery of oil and gas could initiate inflows of investment into the country, which is not currently a fossil fuel producer.

In related news, KOKO Networks, an alternative cooking fuel startup with operations in Kenya, announced on Wednesday, January 26, that it is planning to expand its operations to six additional African countries and accelerate production of its clean fuel stoves, with the ultimate aim of manufacturing 5 million stoves annually. In a bid to replace charcoal and wood fuel for cooking, which is a leading factor of deforestation and respiratory disease in Africa, the startup manufactures affordable ethanol stoves for cooking. Each stove costs approximately 2,000 Kenyan shillings (\$18). In addition, according to KOKO CEO Greg Murray, the ethanol fuel used in the stoves, which is synthesized from sugar-production byproducts, is 40 percent less expensive than charcoal. KOKO currently services more than 300,000 Kenyan homes.

<https://www.brookings.edu/blog/africa-in-focus/2022/01/29/africa-in-the-news-major-oil-and-gas-discovery-in-namibia-coup-detat-in-burkina-faso-and-covid-update/>

Concerning the ideas stated in the text and the words used in it, judge the following items.

Em relação às ideias expressas no texto e às palavras nele utilizadas, julgue os itens a seguir.

31. Another title for the text could be: Shell Makes Oil & Gas Discovery Off Namibia's Coast
32. Shell is about to decide if it will announce its findings of important offshore oil and gas well in Namibia.
33. The word "nonetheless" introduces an idea of condition in the first paragraph.
34. The sentence "KOKO currently services more than 300,000 Kenyan homes." (in the last sentence of the second paragraph) can be correctly rephrased as "KOKO ought to assist more than 300,000 Kenyan homes", without changing the meaning of the text.
35. In an attempt to replace charcoal and wood fuel for cooking, which is a foremost factor of deforestation and respiratory disease in Africa, the new business manufactures ethanol stoves for cooking that are not expensive.
36. The word "In addition" in "In addition, according to KOKO CEO Greg Murray..." can be correctly replaced by Moreover.
37. The ethanol fuel used in the stove is more affordable than charcoal.
38. The adverb "currently" in "...which is not currently a fossil fuel producer" means "actually"
39. KOKO NETWORKS has a goal to produce 5 million stoves every year.
40. KOKO NETWORKS is currently operating in seven countries in Africa.

TRANSLATION

Major oil and gas discovery in Namibia

Grande descoberta de petróleo e gás na Namíbia

Saturday, January 29, 2022

Sábado, 29 de Janeiro de 2022

On Tuesday, January 25, oil giant Shell announced the discovery of a substantial offshore oil and gas well in Namibia. Early analysis of the exploratory drilling estimates that the newly discovered well could contain 250 to 300 million barrels of oil and gas, but Shell remains undecided whether it will develop an offshore oil platform, which would be the country's first deep-water oil field. Nonetheless, Reuters suggests the discovery of oil and gas could initiate inflows of investment into the country, which is not currently a fossil fuel producer.

Na terça-feira, 25 de janeiro, a gigante do petróleo Shell anunciou a descoberta de um substancial poço offshore de petróleo e gás na Namíbia. A análise inicial da perfuração exploratória estima que o poço recém-descoberto pode conter de 250 a 300 milhões de barris de petróleo e gás, mas a Shell continua indecisa se desenvolverá uma plataforma de petróleo offshore, que seria o primeiro campo de petróleo em águas profundas do país. No entanto, a Reuters sugere que a descoberta de petróleo e gás pode iniciar a entrada de investimentos no país, que atualmente não é produtor de combustíveis fósseis.

In related news, KOKO Networks, an alternative cooking fuel startup with operations in Kenya, announced on Wednesday, January 26, that it is planning to expand its operations to six additional African countries and accelerate production of its clean fuel stoves, with the ultimate aim of manufacturing 5 million stoves annually. In a bid to replace charcoal and wood fuel for cooking, which is a leading factor of deforestation and respiratory disease in Africa, the startup manufactures affordable ethanol stoves for cooking. Each stove costs approximately 2,000 Kenyan shillings (\$18). In addition, according to KOKO CEO Greg Murray, the ethanol fuel used in the stoves, which is synthesized from sugar-production byproducts, is 40 percent less expensive than charcoal. KOKO currently services more than 300,000 Kenyan homes.

Em notícias relacionadas, a KOKO Networks, uma nova empresa de combustível alternativo para cozinhar com operações no Quênia, anunciou na quarta-feira, 26 de janeiro, que planeja expandir suas operações para mais seis países africanos e acelerar a produção de seus fogões a combustível limpo, com o objetivo final de fabricar 5 milhões de fogões anualmente. Em uma tentativa de substituir o carvão e o combustível de madeira para

cozinhar, que é um dos principais fatores de desmatamento e doenças respiratórias na África, a nova empresa fabrica fogões de etanol para cozinhar a preços acessíveis. Cada fogão custa aproximadamente 2.000 xelins quenianos (18 dólares). Além disso, de acordo com o CEO da KOKO, Greg Murray, o etanol combustível usado nos fogões, que é sintetizado a partir de subprodutos da produção de açúcar, é 40% mais barato que o carvão. A KOKO atende atualmente mais de 300.000 residências no Quênia.

Does Censorship Fear?

Not long ago, last May, the Supreme Court ordered federal police to raid dozens of properties and seize computers, smartphones and bank records of influential Bolsonaro allies. The judge leading the investigation said he saw evidence of the existence of an "unlawful association" dedicated to mass dissemination of fake news.

The Senate's bill seeks to keep tabs on content that goes viral. Carl Woog, a spokesperson for the Facebook-owned messenger WhatsApp, said that requiring platforms to put identity stamps on messages would effectively "mark the end of private conversations."

"Everything you say or forward would be tracked and could be used against you," he said.

Despite the proliferation of offensive content on social media networks, legal scholars warn the draft bill's text is too vague in determining what constitutes disinformation and allows for online censorship and tracking of internet habits of regular Brazilians.

"This new bill would require a lot more data gathering and it creates provisions for more surveillance," said Carlos Affonso Souza, director of The Institute for Technology and Society in Rio de Janeiro. He called the proposal a "step backward" for internet privacy.

The legislation requires social media companies to have a physical presence in Brazil and store for three months messages that have been forwarded by five or more users.

<https://www.bloomberg.com/news/articles/2020-07-01/brazil-s-senate-approves-draft-bill-to-rein-in-on-fake-news> (adapted)

Based on text 02 judge the following statements

41. According to the text, there might be criminal people involved in the dissemination of false facts.

42. Wide-spread information is being tracked by the Senate.

43. The sentence “Everything you say or forward would be tracked and could be used against you” conveys to the idea that every information that you receive can be used against you.
44. The word “despite” (paragraph 4) could be replaced by “in spite of”.
45. Social media companies are obliged to be physically present in the Brazilian territory as well as keep certain sorts of messages for a fixed period of time.
46. The word “bill” (paragraph 2) is about the amount of money involved in fake news dissemination.
47. The word “data (paragraph 5) is in its plural form.
48. The headline of the text is a query.
49. The word “dissemination (paragraph 1) can be replaced by “spreading” without altering the idea conveyed by the sentence.
50. The word “unlawful (paragraph 1) cannot be replaced by “illegal” without altering the idea conveyed by the sentence.

LÓGICA

Carlos Henrique

O **Estratégia Concursos** promoveu uma reunião entre os professores. Em um certo intervalo, 20% das mulheres deixaram a sala de reunião e o número de professoras ficou igual a $\frac{3}{5}$ do número de professores homens. Se, com a saída das mulheres, o grupo passou a ser de 320 pessoas, julgue os itens seguintes:

51. Depois da saída das mulheres, a porcentagem de homens passou a ser superior a 70%

52. A quantidade original de pessoas na reunião é inferior a 360 pessoas.

O número de equipamentos vendidos por uma empresa vem aumentando a uma taxa de crescimento constante nos últimos anos, conforme mostra a Tabela a seguir.

Ano	Número de equipamentos vendidos por ano
2014	10.000
2015	12.000
2016	14.400
2017	17.280

A empresa precisa programar-se para que sua produção possa atender às demandas futuras, caso essa tendência se mantenha.

Julgue o item seguinte

53. Assim, considerando-se 2,5 como aproximação para $1,2^5$, e mantida a taxa de crescimento observada, o número mais próximo para a previsão de vendas de todo o período de 2014 a 2023, em milhares de equipamentos, contando, inclusive, com as vendas de 2014 e 2023, é superior a 200

Seja a curva $y = x^3 - x^2 + 4x - 3$

Julgue o item seguinte

54. A equação da reta tangente à curva no ponto $x = 1$, intercepta o eixo das abscissas no ponto $(\frac{4}{5}, 0)$.

Um campeonato de futebol é realizado com 10 times e cada time joga com cada um dos outros uma, e apenas uma, vez. A pontuação é a tradicional: em caso de vitória, o vencedor ganha 3 pontos e o perdedor nada ganha e, em caso de empate, os dois times ganham 1 ponto cada.

Julgue o item seguinte

55. No fim do torneio, a soma das pontuações de todos os times deu 120. Logo, a diferença entre o número de jogos que terminaram com vitória de algum time e o número de jogos que terminaram empatados foi superior a 15.

ESTATÍSTICA

Carlos Henrique

56. Um órgão público possui 15 servidores: 2 atuam no setor X, 4 no setor Y e 9 no setor Z. O salário mensal de cada servidor do setor Z é igual a R\$ 4.000,00; o de cada servidor do setor Y, R\$ 7.000,00; e o salário mensal de cada empregado do setor X é igual a R\$ 10.000,00.

A partir dessas informações, julgue o item a seguir. Se 6 servidores desse órgão são torcedores do Flamengo, então o salário médio dos torcedores do Flamengo que nele trabalham está entre R\$ 4.000,00 e R\$ 7.000,00.

A tabela abaixo mostra um estudo acerca da quantidade de acidentes de veículos (N), ocorridos em 2020, a partir de uma amostra aleatória simples de 200 veículos.

estatística	quantidade de acidentes (N)
mínimo	0
primeiro quartil	2
segundo quartil	4
terceiro quartil	10
máximo	30

57. A moda da distribuição é inferior a 4.

58. O número médio de acidentes ocorridos em 2020 em cada um desses 200 veículos foi superior a 4.

59. O intervalo interquartil da variável N compreende mais de 50% dos veículos.

60. A probabilidade de um determinado veículo tenha sofrido mais de 10 acidentes é inferior a 20%

CONTABILIDADE GERAL E AVANÇADA

Silvio Sande

A cerca das operações típicas de uma empresa comercial, julgue os itens a seguir

A empresa JLS faz um desconto de Duplicatas no Banco Coruja no Valor de R\$ 300.000,00 sendo que foi lhe cobrado antecipadamente R\$ 20.000,00 correspondentes a encargos financeiros, levando em consideração a situação descritas julgue os itens a seguir:

61. No momento do desconto ocorre um fato misto haja vista que ocorre permuta entre os elementos do ativo e passivo com alteração quantitativa no patrimônio líquido momento do desconto da duplicata.

62. O desconto financeiro obtido sobre o pagamento de uma duplicata proporciona um crédito na conta de desconto ativo e um débito na conta duplicata a pagar.

63. Para registrar a variação cambial decorrente da valorização do real frente ao dólar, referente a empréstimo obtido, será adequado o lançamento a débito da conta variação monetária passiva e a crédito da conta empréstimo a pagar.

64. Em relação às contas e à escrituração contábil, julgue o próximo

Situação hipotética: a Empresa SS tomou um empréstimo de R\$ 40.000,00 com pagamento de juros antecipados no valor de R\$ 8.000,00.

Assertiva: A contabilização da operação proporciona um aumento de R\$ 32.000 no ativo circulante da empresa e o reconhecimento de R\$ 8.000,00 como despesas financeiras no momento da tomada do empréstimo

Determinada entidade privada adquiriu, para revenda, mercadorias pelo valor de R\$ 1.000.000,00. A empresa pagou ainda frete de 10% sobre esse valor para levar a mercadorias até sua sede. Sabendo que houve incidência de ICMS a alíquota de 20% sobre o valor da mercadoria, julgue os itens a seguir

A partir dessas informações, julgue o item a seguir.

65. O gestor contábil deve contabilizar as mercadorias como ativo circulante ao custo de R\$ 900.000,00

A cerca da mensuração e do reconhecimento dos elementos patrimoniais e em conformidade com a legislação societária e os pronunciamentos do Comitê de Pronunciamentos Contábeis (CPC) julgue os itens a seguir

66. Relatórios financeiros para fins gerais não atendem a todas as informações que investidores e credores por empréstimo necessitam.

67. Os passivos contingentes devem ser reconhecidos quando for possível que haja uma saída de recursos e o valor puder ser mensurado com segurança.

68. O ágio por expectativa de rentabilidade futura (goodwill) não atende a definição de ativo intangível, haja vista que o ativo intangível deve ser necessariamente identificado o que não ocorre o goodwill.

69. Apesar de as normas internacionais facultarem a elaboração e apresentação da DRE e da DRA numa única demonstração, a legislação brasileira, exige que elas sejam apresentadas separadamente

70. A empresa pode optar por apresentar as despesas na DRE classificadas de acordo com a natureza ou de acordo com a função. As empresas que optar em classificar de acordo com a natureza estarão obrigadas a evidenciar a função das despesas.

CONTABILIDADE DE CUSTOS

Marcondes Fortaleza

Sobre a terminologia aplicada à contabilidade de custos, julgue os itens seguintes.

71. O pagamento dos dias parados com a mão de obra da fábrica num período de greve é uma perda e uma despesa.

72. Despesa é a redução patrimonial involuntária com o objetivo de realização de receitas.

73. Imagine a depreciação de um equipamento fabril utilizado na fabricação de 3 produtos diferentes. Referida depreciação, se calculada pelo método da soma dos dígitos em forma decrescente, representará um custo variável.

74. A empresa MAVIFOR apresentou, no exercício social de X1, custos indiretos de fabricação no montante de R\$ 30.000,00.

A empresa fabricou três produtos, os quais tiveram os seguintes gastos com mão de obra direta

Produto A = R\$ 4.000

Produto B = R\$ 6.000

Produto C = R\$ 8.000

Considerando o rateio dos CIF com base na mão de obra direta, o produto B receberá, a título de gastos gerais de fabricação, o montante de R\$ 10.000,00.

75. A empresa MAVIFOR apresenta os seguintes custos para a fabricação de seu produto X:

- Custo variável unitário: R\$ 5
- Custos fixos associados à produção de X: R\$ 400
- Preço unitário de venda de X: R\$ 9

Considerando o custeio variável, caso a companhia produza e venda 120 unidades de X, ela terá um lucro bruto de R\$ 480,00.

76. O valor apurado na venda dos subprodutos não é registrado como receita.

77. Caso o custo real seja superior ao custo padrão, a diferença aí ocorrida será considerada desfavorável, uma vez que o custo efetivo foi menor que o estabelecido como meta para a empresa.

78. Considere que a Cia MAVIFOR fabricou, no exercício, 300 unidades, das quais vendeu, nesse mesmo período, 25 unidades, ao preço unitário R\$ 30. Considere também que:

Custos e despesas operacionais	R\$
Matéria-prima e outros materiais diretos	2.000
Mão de obra direta	2.200
Custos indiretos variáveis	600
Custos indiretos fixos	1.200
Despesas fixas de vendas	500
Despesas variáveis de vendas, por unidade	2

A margem de contribuição total das unidades vendidas é de R\$ 100,00.

79. A empresa MAVIFOR produz e vende um único produto. No mês de outubro, a MAVIFOR produziu e vendeu 100 unidades, tendo incorrido em custos e despesas totais no valor de R\$ 950,00. O preço unitário líquido de venda foi R\$ 10,00 e a margem de contribuição unitária correspondia a 20% deste valor. O Ponto de Equilíbrio Contábil do mês de outubro, em quantidade, foi de 75 unidades.

80. Uma indústria tem seu ponto de equilíbrio quando produz 750 unidades, caso esteja produzindo e vendendo 1.000 unidades, estará operando com margem de segurança de 75%.

ADMINISTRAÇÃO DE MATERIAIS

Ricardo Campanário

81. Acerca da gestão de estoques e compras e dos procedimentos de compras no setor público, julgue o item que se segue. A realização de uma compra sob o critério de menor preço pode restringir a negociação com fornecedores quanto ao prazo de entrega, à forma de pagamento e outras condições envolvidas na negociação.

82. No que se refere a compras de recursos materiais, julgue o item subsecutivo. Cabe à área de compras a responsabilidade do controle dos bens patrimoniais da empresa, como o acompanhamento de suas movimentações e baixa do sistema.

83. Com relação a compras, julgue o item que se segue. Os profissionais que atuam na área de compras devem ter conhecimentos amplos das características dos produtos, ou das fases de fabricação dos itens comprados.

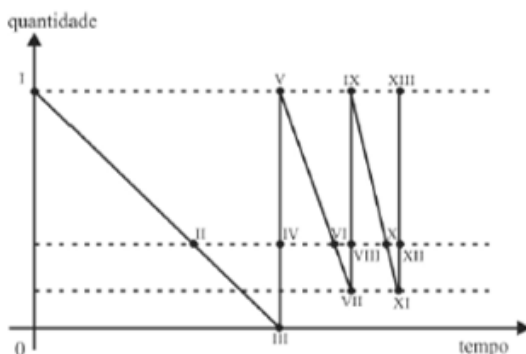
84. Determinada entidade pública utiliza 3.600 unidades de certo item por ano. O custo de pedir desse item é de R\$ 50 por pedido, e o custo de manter cada unidade no estoque é de R\$ 1 por ano. Essa entidade deseja manter estoque de segurança equivalente a 10 dias de consumo. Além disso, objetiva minimizar seu custo total de estoque (custo de manter e de pedir) e adotar uma gestão econômica de estoque, com a utilização do modelo do lote econômico de compra (LEC). Considerando essa situação hipotética, temos o Nível Médio de Estoque = 300 e o Lote Econômico de Compras = 600?

85. A classificação de materiais e o gerenciamento dos estoques e seus respectivos planos de armazenamento são funções usualmente exercidas pelo sistema de administração de materiais.

86. Essa tabela apresenta quantas unidades de um item foram consumidas em um órgão federal durante dez meses. Sabendo que a política de materiais desse órgão determina que sejam considerados os seis últimos meses de consumo para calcular a média móvel, utilizada pelo órgão para estabelecer a previsão anual de seus estoques, podemos assumir que a previsão do estoque total para os doze meses subsequentes é de 1820 unidades.

mês	consumo mensal em unidades
março	130
abril	170
maio	160
junho	150
julho	140
agosto	160
setembro	170
outubro	180
novembro	200
dezembro	140

87. O gráfico seguinte representa a curva dente de serra de um item dentro de um sistema de estoque. No gráfico, o estoque mínimo é representado pelo ponto III.



88. A tabela seguinte registra o controle de estoques de determinados itens de uma repartição. De acordo com os dados da tabela, o menor giro de estoque corresponde ao item IV.

item	consumo médio mensal (unidades)	estoque médio (unidades)
I	100	125
II	100	100
III	80	40
IV	80	200
V	120	150

89. Acerca da função da administração de estoques. O leadtime compreende o período entre a solicitação e a chegada do pedido e deve ser levado em consideração para se estabelecer o nível de ressurgimento.

90. No que se refere à administração de recursos materiais, julgue o item seguinte. Além de dar celeridade ao processo de vendas, o código de barras é capaz de aprimorar o processo de controle de mercadorias.

91. A respeito da administração de patrimônio, materiais e logística, julgue o item a seguir. O ciclo crítico de atividades logísticas corresponde às atividades de transportes, manutenção de estoques, armazenagem e obtenção.

92. Com relação aos conceitos de logística, julgue o item subsequente. No que concerne à logística empresarial, as informações acerca das operações relativas aos materiais são tratadas pela tecnologia da informação, não sendo, portanto, parte do sistema logístico que engloba as movimentações de materiais ao longo da cadeia e a remuneração na forma de capital, geralmente no sentido inverso do fluxo de materiais.

ADMINISTRAÇÃO

Elisabete Moreira

Acerca de Estratégia Empresarial: Estruturas Organizacionais, Estratégia Organizacional, Planejamento Estratégico Empresarial, julgue os itens a seguir

93. O conceito de Cadeia de Valor de Michael Porter é um modelo que ajuda a analisar atividades específicas por meio das quais as empresas criam valor e vantagem competitiva. Entre as atividades principais da cadeia de valor incluem-se logística interna, operações, logística externa, infraestrutura e marketing e vendas.

94. O Balanced Scorecard (BSC) é uma metodologia comumente utilizada pelas organizações para a implementação de seu planejamento estratégico e possui, como uma de suas principais características, o equilíbrio entre diferentes perspectivas, incluindo a dos clientes.

95. Patente é um exemplo eficaz de barreira a novos entrantes, de acordo com análise das cinco forças de Porter, assim como a presença de grupos fortes de compradores permite que a indústria atue proativamente na criação de mais barreiras à entrada.

96. O critério de departamentalização que apresenta como principal vantagem facilitar a coordenação intradepartamental e a inovação, que fixa a responsabilidade para um produto ou serviço, sendo indicada para circunstâncias externas e mutáveis, e que permite flexibilidade é a departamentalização por clientela.

97. Segundo Chiavenato (2011), a transferência de autoridade e responsabilidade para subordinados; a pulverização do nível decisório para os níveis mais baixos; e o dever de desempenhar a tarefa ou atividade para o qual se foi designado são conceitos de, respectivamente de descentralização, delegação e autoridade.

98. Entre as características das organizações formais modernas destacam-se a divisão do trabalho, a especialização e as regras implícitas.

Acerca de Administração Mercadológica, julgue os itens a seguir

99. O marketing de relacionamento reconhece a importância de toda a rede de contatos da organização, por isso é importante que os vendedores devem auxiliar a empresa a construir e manter relacionamentos efetivos com seus clientes e priorizar a conquista de novos consumidores para a empresa.

100. Na construção dos relacionamentos, o cliente vai perceber valor quando avalia os benefícios econômicos, funcionais e psicológicos proporcionadas pelo produto ou serviço e os custos financeiros e emocionais que ele terá nesta relação.

101. A estratégia de marketing digital utilizada para gerar conteúdo e conquistar a permissão de comunicar-se com o cliente potencial de forma direta criando relacionamento duradouro, denomina-se *outbound marketing*.

102. A marca ou branding está relacionada à imagem, identidade e posicionamento na mente dos consumidores e precisa ser gerenciada para captar alterações negativas ou positivas.

Acerca de Administração de Recursos Humanos, julgue os itens a seguir.

103. No campo da gestão da informação e do conhecimento, é correto afirmar que o conhecimento tácito pode, no todo ou em parte, ser explicitado.

104. Em uma equipe, o alcance de resultados é medido pela soma do alcance das metas individuais de seus membros.

- 105.** A Gestão de Pessoas envolve e integra seis processos organizacionais vinculados entre si e utilizados de forma sistêmica. O processo de aplicar pessoas está relacionado ao Recrutamento e ao Treinamento.

ADMINISTRAÇÃO DE SISTEMAS DE INFORMAÇÃO

Thiago Zanolla e Raphael Lacerda

- 106.** O gerenciamento das aquisições do projeto inclui os processos necessários para comprar ou adquirir produtos. O processo de conduzir e controlar as aquisições estão no grupo de processo de execução
- 107.** A área de conhecimento gerenciamento de aquisições no PMBOK 6 é composta por 3 processos.
- 108.** A técnica utilizada pelo sistema operacional para fornecer aos processos mais memória do que de fato ele possui é conseguida através do *swapping*
- 109.** O critério Laplace integra as diferentes consequências possíveis de uma decisão em condições de incerteza por meio do cálculo da média ponderada das diferentes possibilidades.
- 110.** O método Delphi consiste na reunião de um grupo de pessoas que deve opinar sobre determinado assunto, dentro de regras predeterminadas para a coleta e a depuração das opiniões.

SUSTENTABILIDADE E RESPONSABILIDADE SOCIOAMBIENTAL

André Rocha

A adoção de boas práticas ambientais, sociais e de governança (ESG, na sigla em inglês) não significa somente estar na moda. É mais: permite captar

recursos com melhores taxas, integrar índices de sustentabilidade, ser alvo de investidores e consumidores mais exigentes e contribuir para a perenidade dos negócios e a sustentabilidade do planeta. Outra vertente é a mitigação de riscos, essencial para qualquer organização. Trazendo a discussão para o campo da responsabilidade legal dos administradores, a governança constitui fator central para garantir a conformidade ambiental e reduzir as chances de crises pelo caminho. Quem ainda não está atento a este assunto, além de não colher seus benefícios, assume maiores riscos.

Fonte: <https://www.migalhas.com.br/depeso/348331/responsabilidade-ambiental-de-administradores-e-boas-praticas-esg>

Considerando o tema da sustentabilidade e da responsabilidade socioambiental, julgue os itens a seguir.

- 111.** A lei 9.605/1998 trata da possibilidade de responsabilização criminal de diversos atores, incluindo o diretor, o administrador, o membro de conselho e de órgão técnico que, sabendo da conduta criminosa de outrem, deixar de impedir a sua prática, quando podia agir para evitá-la.
- 112.** Dada a natureza subjetiva da responsabilidade penal, é desnecessário que se demonstre o domínio dos fatos pelo administrador e, que sabendo da conduta criminosa, deixou de atuar para impedir sua prática.
- 113.** Há previsão legal de que poderá ser desconsiderada a pessoa jurídica sempre que sua personalidade for obstáculo ao ressarcimento de prejuízos causados à qualidade do meio ambiente.

114. A Pegada Ecológica é uma metodologia de contabilidade ambiental que avalia a pressão do consumo das populações humanas sobre os recursos naturais, expressa em gás carbônico equivalente (CO_2eq).

115. O tripé da sustentabilidade é também conhecido como Triple Bottom Line, ou PPP (Plan, Planet, Population), relacionando-se com os aspectos de planejamento, respeito ao meio ambiente e equidade social.

ORÇAMENTO E VIABILIDADE DE PROJETOS

Paulo Portinho

116. As vantagens da utilização do indicador de valor econômico agregado incluem a capacidade de avaliar se a operação da empresa está gerando valor positivo para os acionistas, desconsiderando os custos fixos e variáveis.

117. Considerando que determinada empresa trabalhe com a produção de acessórios esportivos sob encomenda, julgue o item que se segue, com relação às operações realizadas pela empresa.

Suponha que, em 2022, a empresa pretenda produzir nova linha de acessórios esportivos, tendo sido apresentados três projetos, conforme os dados na tabela abaixo, para a escolha do melhor investimento a ser feito. Nessa situação, é correto afirmar que os investimentos a seguir são indiferentes no que se refere à relação risco e retorno.

proposta	retorno esperado	desvio-padrão
boxing	0,40	0,16
rafting	0,30	0,12
running	0,35	0,14

118. Considere que determinada carteira ampla e diversificada utilize a medida de risco denominada CAPM (capital-asset-pricing-model), que a covariância entre o retorno de um ativo i e o retorno da carteira de mercado seja igual a 0,75, a variância do mercado seja 0,25, o retorno esperado do mercado seja 10% e a taxa livre de risco corresponda a 5%. Nessa situação, de acordo com o CAPM, o retorno esperado desse ativo será inferior a 18%:

119. Uma Companhia de Capital Aberto alavancada pretende fazer uma emissão de ações preferenciais com dividendo fixo de R\$ 2,00 por ação por ano.

Durante o bookbuilding, procedimento realizado para saber o valor pelo qual o mercado estaria disposto a pagar pelas ações, verificou-se que o preço de colocação seria de R\$ 50,00.

Com base nessas informações, pode-se afirmar que o custo médio ponderado de capital (CMPC) dessa Companhia é de 4%

120. Determinada empresa tem investimentos de R\$ 4MM em ativos circulantes e R\$ 6MM em ativos não circulantes. A demonstração de resultado da empresa mostra que suas receitas líquidas somam R\$ 22MM; o custo dos produtos vendidos representa 50% disso; e as despesas operacionais, excluindo-se as financeiras, R\$ 5MM. Atualmente, 60% de seus investimentos é financiada por terceiros, com um custo de captação de 20% ao ano.

Com base na situação hipotética acima, admitindo a existência de uma alíquota de imposto de renda de 40% sobre o lucro, julgue o item a seguir.

A empresa beneficiou-se da alavancagem financeira, haja vista que o retorno sobre o patrimônio líquido foi superior ao retorno sobre o ativo.

Gabarito

<https://bit.ly/Simulado-PETROBRAS-Administração-12-02>

NÃO É ASSINANTE?

Confira nossos planos, tenha acesso a milhares de cursos e participe gratuitamente dos projetos exclusivos. Clique no link!

<https://bit.ly/Estrategia-Assinaturas>

CONHEÇA NOSSO SISTEMA DE QUESTÕES!

Estratégia Questões nasceu maior do que todos os concorrentes, com mais questões cadastradas e mais soluções por professores. Clique no link e conheça!

<https://bit.ly/Sistemas-de-Questões>