



2º Simulado

IBAMA

**Analista Administrativo
Pós-Edital**

Simulado Especial

1º Simulado IBAMA – Analista Administrativo

Nome: _____

INFORMAÇÕES SOBRE O SIMULADO EXCLUSIVO

- 1 – Este simulado conta com questões focadas no concurso do IBAMA;
- 2 – A prova contém **120 itens** que abordam conhecimentos cobrados no edital do concurso;
- 3 – As questões são inéditas e foram elaboradas pelos nossos professores com base no perfil da banca organizadora CESPE/CEBRASPE, com assertivas para serem valoradas como “certo” ou “errado”.
- 4 – Este PDF foi enviado por e-mail, disponibilizado na área do aluno e em um artigo publicado no blog do Estratégia Concursos;
- 5 – Os participantes têm das **8:00 às 12:30** para responder às questões e preencher o Gabarito Eletrônico;
- 6 – O link para preencher o formulário com seu gabarito está localizado na última página deste PDF;
- 7 – O Gabarito do Simulado e o Ranking Classificatório com nota serão divulgados no blog do Estratégia Concursos.
- 8 – Esse simulado é uma autoavaliação! Você mesmo(a) vai corrigir, a partir do padrão de respostas disponível na área do aluno.

PREENCHA SEU GABARITO NO LINK - <https://bit.ly/Simulado-IBAMA-Analista-15-01-22>

01 - CE	21 - CE	41 - CE	61 - CE	81 - CE	101 - CE
02 - CE	22 - CE	42 - CE	62 - CE	82 - CE	102 - CE
03 - CE	23 - CE	43 - CE	63 - CE	83 - CE	103 - CE
04 - CE	24 - CE	44 - CE	64 - CE	84 - CE	104 - CE
05 - CE	25 - CE	45 - CE	65 - CE	85 - CE	105 - CE
06 - CE	26 - CE	46 - CE	66 - CE	86 - CE	106 - CE
07 - CE	27 - CE	47 - CE	67 - CE	87 - CE	107 - CE
08 - CE	28 - CE	48 - CE	68 - CE	88 - CE	108 - CE
09 - CE	29 - CE	49 - CE	69 - CE	89 - CE	109 - CE
10 - CE	30 - CE	50 - CE	70 - CE	90 - CE	110 - CE
11 - CE	31 - CE	51 - CE	71 - CE	91 - CE	111 - CE
12 - CE	32 - CE	52 - CE	72 - CE	92 - CE	112 - CE
13 - CE	33 - CE	53 - CE	73 - CE	93 - CE	113 - CE
14 - CE	34 - CE	54 - CE	74 - CE	94 - CE	114 - CE
15 - CE	35 - CE	55 - CE	75 - CE	95 - CE	115 - CE
16 - CE	36 - CE	56 - CE	76 - CE	96 - CE	116 - CE
17 - CE	37 - CE	57 - CE	77 - CE	97 - CE	117 - CE
18 - CE	38 - CE	58 - CE	78 - CE	98 - CE	118 - CE
19 - CE	39 - CE	59 - CE	79 - CE	99 - CE	119 - CE
20 - CE	40 - CE	60 - CE	80 - CE	100 - CE	120 - CE

PORTUGUÊS**Adriana Figueiredo e Patrícia Manzato****Ciao**

Há 64 anos, um adolescente fascinado por papel impresso notou que, no andar térreo do prédio onde morava, um placar exibia a cada manhã a primeira página de um jornal modestíssimo, porém jornal. Não teve dúvida. Entrou e ofereceu os seus serviços ao diretor, que era, sozinho, todo o pessoal da redação. O homem olhou-o, cético, e perguntou:

- Sobre o que pretende escrever?

- Sobre tudo. Cinema, literatura, vida urbana, moral, coisas deste mundo e de qualquer outro possível.

O diretor, ao perceber que alguém, mesmo inepto, se dispunha a fazer o jornal para ele, praticamente de graça, topou. Nasceu aí, na velha Belo Horizonte dos anos 20, um cronista que ainda hoje, com a graça de Deus e com ou sem assunto, comete as suas crônicas.

Comete é tempo errado de verbo. Melhor dizer: cometia. Pois chegou o momento deste contumaz rabiscador de letras pendurar as chuteiras (que na prática jamais calçou) e dizer aos leitores um ciao-adeus sem melancolia, mas oportuno.

Creio que ele pode gabar-se de possuir um título não disputado por ninguém: o de mais velho cronista brasileiro. Assistiu, sentado e escrevendo, ao desfile de 11 presidentes da República, mais ou menos eleitos (sendo um bisado), sem contar as altas patentes militares que se atribuíram esse título. Viu de longe, mas de coração arfante, a Segunda Guerra Mundial, acompanhou a industrialização do Brasil, os movimentos populares frustrados mas renascidos, os ismos de vanguarda que ambicionavam reformular para sempre o conceito universal de poesia; anotou as catástrofes, a Lua visitada, as mulheres lutando a braço para serem entendidas pelos homens; as pequenas alegrias do cotidiano, abertas a qualquer um, que são certamente as melhores.

Viu tudo isso, ora sorrindo ora zangado, pois a zanga tem seu lugar mesmo nos temperamentos mais aguados. Procurou extrair de cada coisa não uma lição,

mas um traço que comovesse ou distraísse o leitor, fazendo-o sorrir, se não do acontecimento, pelo menos do próprio cronista, que às vezes se torna cronista do seu umbigo, ironizando-se a si mesmo antes que outros o façam.

Crônica tem essa vantagem: não obriga ao paletó-e-gravata do editorialista, forçado a definir uma posição correta diante dos grandes problemas; não exige de quem a faz o nervosismo saltitante do repórter, responsável pela apuração do fato na hora mesma em que ele acontece; dispensa a especialização suada em economia, finanças, política nacional e internacional, esporte, religião e o mais que imaginar se possa. Sei bem que existem o cronista político, o esportivo, o religioso, o econômico etc., mas a crônica de que estou falando é aquela que não precisa entender de nada ao falar de tudo. Não se exige do cronista geral a informação ou comentários precisos que cobramos dos outros. O que lhe pedimos é uma espécie de loucura mansa, que desenvolva determinado ponto de vista não ortodoxo e não trivial e desperte em nós a inclinação para o jogo da fantasia, o absurdo e a vadiagem de espírito...

Carlos Drummond de Andrade

Em relação aos sentidos e às construções linguísticas do texto precedente, julgue os itens a seguir:

- 01.** O título, um estrangeirismo, aparentemente desconexo com o texto, é explicado ao longo dele.
- 02.** Pode-se inferir do texto que o autor, como cronista, deixou um legado do qual pode se orgulhar.
- 03.** O uso da 3ª pessoa do singular no texto confirma que o autor do texto e “um adolescente fascinado por papel impresso” são pessoas distintas.

04. Seriam mantidos o sentido do texto e a correção gramatical caso o trecho “Há 64 anos” no primeiro período do texto fosse reescrito como “Há 64 anos atrás”.
05. O vocábulo “inepto” (4º parágrafo) pode ser substituído por *inquieto*, sem que haja alteração no sentido ou incorreção gramatical.
06. A substituição dos dois pontos por vírgula depois que “disputado por ninguém” (4º parágrafo) manteria a correção gramatical.
07. O texto é predominantemente narrativo, com trechos informativos.
08. Tanto “que ele pode gabar-se de possuir um título não disputado por ninguém” quanto “os ismos de vanguarda” exercem a mesma função sintática.
09. O texto traz uso de linguagem figurada, como nos casos de “chegou o momento deste contumaz rabiscador de letras pendurar as chuteiras” (2º parágrafo) e “não obriga ao paletó-e-gravata do editorialista” (3º parágrafo).

Há um novo conjunto de condições sociais, políticas e tecnológicas que estão modificando de maneira significativa o modo como o desenvolvimento é produzido, reproduzido e, sobretudo, entendido no mundo atual. O livro *Desenvolvimento sustentável: o desafio do século XXI* aborda com profundidade questões conceituais relacionadas ao desenvolvimento, distinguindo-as daquelas relacionadas ao crescimento econômico, progresso e modernização. Defende a necessidade de uma nova definição da noção de desenvolvimento, relacionando-a com a ideia de sustentabilidade. A obra conta ainda com interessante prefácio do economista Ignacy Sachs, diretor do Centro de Pesquisas sobre o Brasil Contemporâneo da Escola

de Altos Estudos em Ciências Sociais de Paris e um dos principais pensadores do desenvolvimento na atualidade.

O autor, José Eli da Veiga, é professor titular da Faculdade de Economia, Administração e Contabilidade da Universidade de São Paulo (FEAUSP), colaborador da coluna de opinião do jornal *Valor Econômico*, articulista do jornal *O Estado de S. Paulo* e estudioso de temas relacionados ao desenvolvimento. Outras obras relacionadas com o tema constam em seus trabalhos anteriores, como *Do global ao local* (2005), *A História não os absolverá... nem a Geografia* (2005), *Cidades Imaginárias* (2002), e *O que é reforma agrária?* (1981, e que está em sua 14ª edição).

A tese central do livro é a de que o desenvolvimento sustentável, com todas as ambiguidades e insuficiências inerentes à expressão, anuncia a utopia que tomará o lugar do socialismo. O autor, citando Eric Hobsbawn, afirma que cada vez mais um provável futuro não capitalista parece estar sendo delineado. A obra discute o conceito de sustentabilidade, recorrendo a vários autores e tendências, e apontando o pensamento de Herman Daly como “o melhor em termos qualitativos”. Outro destaque é para Georgescu-Roegen, segundo o qual “a economia certamente será absorvida pela ecologia”.

Adaptado de < <https://www.fgv.br/rae/artigos/revista-rae-vol-46-num-4-ano-2006-nid-46371/> >

No que se refere aos sentidos e às construções linguísticas do texto precedente, julgue os itens a seguir:

10. A principal discussão do texto gira em torno do posicionamento político sobre o desenvolvimento sustentável no século XXI
11. O uso das aspas em “o melhor em termos qualitativos” tem o intuito de abrandar a expressão utilizada por Eric Hobsbawn.
12. Segundo o texto, a obra de José Eli da Veiga converge para o entendimento de grandes estudiosos contemporâneos.

13. A supressão da vírgula antes de “com todas as ambiguidades e insuficiências inerentes à expressão” (3º parágrafo) prejudica a correção gramatical do texto.

14. O segundo parágrafo do texto tem como objetivo dar maior credibilidade ao autor da obra “Desenvolvimento sustentável: o desafio do século XXI”.

15. As formas verbais no gerúndio em “A obra discute o conceito de sustentabilidade, recorrendo a vários autores e tendências, e apontando o pensamento de Herman Daly como ‘o melhor em termos qualitativos’” (3º parágrafo) poderiam ser substituídas por *ao recorrer e apontar*, sem prejuízo para a correção gramatical e o sentido original do texto.

NOÇÕES DE TECNOLOGIA DA INFORMAÇÃO

Raphael Lacerda

16. Sobre computação em nuvem, a **IaaS** (Infraestrutura como Serviço) é um forma de distribuir aplicativos pela internet, acessando-os geralmente usando um navegador.

17. Um dos principais benefícios na utilização da computação em nuvem está relacionado ao compartilhamento de recursos, haja vista que os clientes dessa modelagem podem usar uma abordagem *pay-as-you-use*, ou seja, caso a aplicação não esteja utilizando recursos, eles poderão ser compartilhados com outras.

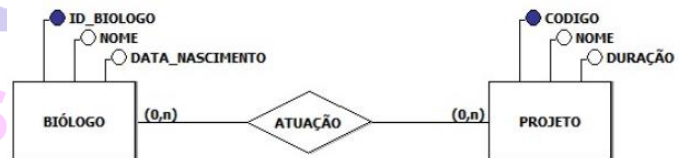
18. O comando *tar* no *Linux* é utilizado para compactar vários arquivos em um só. Para descompactar o arquivo *aula.tar.gz* a instrução correta é: `tar xzf aula.tar.gz`

19. O comando `chmod -R 765 aula.txt`, coloca permissões de execução para o usuário, grupo e dono do arquivo

20. No Windows 10, o programa *Windows Defender* tornou-se um *antimalware* e *firewall*. Ele pode ser utilizado para impedir que programas sejam iniciados no *startup* do sistema. Por isso, ele não pode ser desabilitado, iniciando portanto toda vez que o sistema operacional é ativado.

A partir do modelo conceitual abaixo, responda às questões 21 e 22

21. O relacionamento entre PROJETO e BIÓLOGO é N:N, portanto, quando o modelo relacional for implementado, será necessário criar uma tabela associativa. A tabela BIÓLOGO e PROJETO terão um relacionamento 0:N com tabela ATUAÇÃO.



22. Para selecionar todos os biólogos que começam com a letra C, o comando SQL correto é: `SELECT * FROM BIÓLOGO WHERE NOME STARTS WITH 'C'`

NOÇÕES DE DIREITO CONSTITUCIONAL

Emerson Bruno

- 23.** Joana foi condenada e presa pela prática de crime ambiental. Após sua prisão, foi aprovada e publicada uma lei que não fere a Constituição da República e que aumentou em 20% os limites mínimo e máximo da pena privativa de liberdade previstos para o crime previsto. Com base nessa situação hipotética, julgue o item que segue. Com a publicação da referida lei, a pena de Joana foi automaticamente aumentada em um quinto.
- 24.** Julgue o item subsequente, relativo aos direitos e garantias fundamentais previstos na CF. O estrangeiro condenado por autoridades estrangeiras pela prática de crime político poderá ser extraditado do Brasil se houver reciprocidade do país solicitante.
- 25.** Com relação ao conteúdo e à autonomia da legislação previdenciária, julgue o item abaixo. Lei complementar editada pela União poderá autorizar os estados e o DF a legislar sobre questões específicas relacionadas à seguridade social.
- 26.** Com relação à ordem social, julgue o item subsequente. Pessoas físicas ou jurídicas que degradarem o meio ambiente poderão sofrer sanções penais e administrativas, mas não sanções de natureza civil.
- 27.** Acerca da organização do Estado e da organização do poder estabelecida na CF, julgue o seguinte item. Cada estado-membro e o Distrito Federal possuem três senadores. Os senadores são eleitos pelo sistema proporcional, gozando de imunidade material e formal.

NOÇÕES DE DIREITO ADMINISTRATIVO

Thállius Moraes

- Considerando as disposições da Lei 8.112/90, que estabelece o regime jurídico dos servidores públicos civis federais, julgue o próximo item.
- 28.** A reversão, que consiste no retorno do servidor aposentado à atividade, possui, dentre outros requisitos, a exigência da existência de cargo vago.
- Acerca das regras doutrinárias e jurisprudenciais dos poderes da Administração Pública, da prática, controle e responsabilização por seus atos administrativos, considere as próximas assertivas.
- 29.** Com base no atributo da autoexecutoriedade, se houver tentativa do proprietário de impedir o fechamento de estabelecimento que funcionava irregularmente, a administração poderá utilizar-se da força pública para a concretização dessa medida, independentemente de decisão judicial prévia.
- 30.** A autotutela assegura que a administração pública, mediante controle interno, reveja seus atos quando ela os entender como ilegais, inoportunos ou inconvenientes.
- 31.** O servidor que, no desempenho das funções de seu cargo, causar dano a um terceiro, não poderá responder juntamente com o Estado na ação indenizatória interposta pelo terceiro lesado, ainda que tenha agido com dolo ou culpa.

LEGISLAÇÃO DO SETOR DE MEIO AMBIENTE

André Rocha

32. Julgue o item a seguir com base na legislação do setor do meio ambiente.

O Cadastro Técnico Federal de atividades potencialmente poluidoras e/ou utilizadoras dos recursos ambientais é considerado um instrumento econômico da Política Nacional do Meio Ambiente.

33. Julgue o item a seguir com base na legislação do setor do meio ambiente.

Nos crimes ambientais previstos na Lei nº 9.605/98, a suspensão condicional da pena pode ser aplicada nos casos de condenação a pena privativa de liberdade não superior a dois anos.

34. Julgue o item a seguir com base na legislação do setor do meio ambiente.

No que se refere a infrações administrativas ambientais, a multa simples pode ser convertida em serviços de preservação, melhoria e recuperação da qualidade do meio ambiente, excetuadas as multas decorrentes de infrações ambientais que tenham provocado mortes de animais.

35. Julgue o item a seguir com base na legislação do setor do meio ambiente.

Os municípios possuem competência para definir espaços territoriais e seus componentes a serem especialmente protegidos.

36. Julgue o item a seguir com base na legislação do setor do meio ambiente.

Os manguezais são considerados áreas de preservação permanente enquanto funcionem como fixadores de dunas.

NOÇÕES DE DIREITO AMBIENTAL

Thiago Leite

37. A responsabilidade administrativa ambiental depende da prática de ilícito administrativo ambiental e é subjetiva, ou seja, depende da comprovação de culpa ou dolo.

38. A reparação do dano ambiental prescreve no prazo de 5 anos, conforme entendimento do Superior Tribunal de Justiça.

39. O princípio da cooperação dos povos acarreta, para cada país, a perda parcial de sobrenada sobre seus recursos naturais, em homenagem a uma maior tutela ambiental.

40. O princípio da função ambiental da posse/propriedade faz nascer para seu titular uma série de deveres ambientais, e esses deveres possuem natureza *propter rem*.

41. O princípio da obrigatoriedade de intervenção do Poder Público significa que o estado poderá, sob o critério da conveniência e oportunidade, decidir se vai tomar ou não uma postura voltada a tutela ambiental.

42. Às ações de degradação ambiental aplica-se a inversão do ônus da prova, ou seja, cabe ao empreendedor provar que sua atividade não causou danos ambientais.

NOÇÕES DE REGULAÇÃO

Celso Natale

43. Julgue o item a seguir, no que diz respeito aos bens públicos.

Em virtude dos atributos dos bens públicos, quando um consumidor identifica que o custo marginal de seu próprio consumo é nulo, ele pode acabar disposto a pagar um preço muito baixo pelo direito de consumir o produto, razão pela qual a maioria dos bens públicos não é fornecida pelos mercados privados.

44. Com base nas Falhas de Mercado, julgue o item a seguir.

Por dependerem de políticas públicas para a sua manutenção, os recursos naturais são exemplos de bens meritórios.

45. A respeito da Teoria da Regulação, julgue o item a seguir.

A regulação pelo Custo de Serviço estabelece que a receita total deva cobrir os custos totais, mantendo uma margem de lucro sobre o valor de capital investido. Por esse motivo, ela promove incentivos para que a concessionária reduza seus custos.

46. Avalie o item a seguir, no que diz às assimetrias de informação.

É possível que os problemas de “seleção adversa” e “risco moral” ocorram de forma simultânea em um mercado.

47. A respeito dos conceitos relacionados à Teoria da Regulação por Incentivos, avalie o item que segue.

Na regulação via Sliding Scale, o regulador impõe as tarifas e a qualidade do serviço/produto com base no desempenho das empresas mais

eficientes, acrescidos de uma margem de tolerância.

ÉTICA NO SERVIÇO PÚBLICO

Tiago Zanolla

48. Nos termos do Código de Ética do Ibama, julgue o item a seguir:

Informação privilegiada é a situação gerada pelo confronto entre interesses públicos e privados, que possa comprometer o interesse público ou influenciar o desempenho imparcial da função pública

49. Analise o item abaixo considerando a Lei 12.846/2013:

A empresa X assinou acordo de leniência com as autoridades federais competentes, mas ainda assim está obrigada a reparar integralmente o dano causado.

50. É dever do servidor público previsto no Decreto 1.171 exercer, sem qualquer moderação, as prerrogativas funcionais que lhe sejam atribuídas, abstendo-se de fazê-lo contrariamente aos legítimos interesses dos usuários do serviço público e dos jurisdicionados administrativos;

ADMINISTRAÇÃO GERAL

Heron Lemos

51. O modelo gerencial da administração pública é dinamizado por meio da concessão de liberdade gerencial aos gestores públicos, aspecto essencial para que seja garantida a cobrança de resultados e para o estabelecimento de metas e condições de accountability.
52. Gerenciamento de Processos de Negócio ou Business Process Management (BPM), como é conhecido internacionalmente é um método cuja utilidade limita-se ao mapeamento e à modelagem de processos de negócios.
53. Uma instituição que deseje adotar as práticas previstas no PMBOK deverá submeter-se à utilização de todos os cinco grupos de processos principais desse guia, além das nove áreas de conhecimentos correlatos e dos processos menores nele apresentados.
54. As primeiras teorias da administração, a exemplo da administração científica, focavam em delimitar tarefas e garantir sua execução, enquanto abordagens mais complexas, a exemplo da contingência, focam em elementos ligados ao ambiente de atuação.
55. O pressuposto central do balanced scorecard é a relação de causa e efeito hipotetizada entre suas dimensões, objetivos e ações para que haja retorno de valor ao acionista ou aos stakeholders.
56. Em termos de amplitude administrativa, uma estrutura alta se refere à amplitude estreita e elevado número de níveis hierárquicos.
57. Os aspectos observáveis da cultura organizacional incluem as histórias, os ritos, os rituais e os símbolos que são compartilhados pelos membros da organização.
58. Segundo o modelo de Vroom, a motivação para produzir em uma entidade está calcada estritamente nas recompensas ofertadas pela organização.
59. Liderança é definida como a influência exercida por aqueles que possuem autoridade formal na organização.
60. Em processos de mapeamento de competências, a formulação da estratégia organizacional contribui para a identificação de competências ao definir padrões de desempenho e de competências esperados de pessoas e equipes.

ADMINISTRAÇÃO PÚBLICA

Stefan Fantini

Acerca da evolução dos modelos de administração pública no Brasil, julgue os itens a seguir.

61. O modelo de administração pública no qual não há distinção na forma de gerenciar bens públicos e privados denomina-se patrimonialista.

62. No modelo de administração pública caracterizado pela utilização de práticas burocráticas, o poder racional-legal e os mecanismos de controle administrativo, predominantemente *a priori*, são utilizados para combater a corrupção e o nepotismo.

63. A corrupção e o nepotismo são fenômenos típicos da administração pública burocrática.

64. São princípios do modelo burocrático meritocracia, padronização, hierarquia funcional e pessoalidade.

65. O principal instrumento condutor da reforma gerencial ocorrida no Brasil na década de 90, rumo à Nova Administração Pública (NAP), foi o Plano Diretor da Reforma do Aparelho do Estado.

66. A reforma gerencial da administração pública iniciada em 1995 tinha como uma de suas diretrizes o foco no controle dos processos, com o objetivo de evitar o descontrole dos gastos públicos.

Acerca da governança, governabilidade e accountability, julgue os itens a seguir.

67. A governança está relacionada à capacidade do governo de formular e implantar políticas públicas ao passo que a governabilidade está relacionada à capacidade política de governar e à legitimidade.

68. O tipo de accountability que pressupõe uma ação entre iguais e autônomos, a exemplo atuação dos Tribunais de Contas, é chamada de *accountability* vertical.

69. De acordo com Matias-Pereira uma boa governança pública está apoiada em quatro princípios: relações éticas, conformidade, transparência e prestação de contas responsável.

Acerca da transparência na administração pública e controle social, julgue os itens a seguir.

70. Transparência relaciona-se à ação de tornar pública determinada informação. No Estado, efetiva-se por meio do acesso do cidadão à informação governamental, o que torna mais democráticas as relações entre o Estado e sociedade civil.

71. De acordo com a Lei de Acesso à Informação (Lei n.º 12.527/2011), integridade se refere à qualidade da informação que tenha sido produzida, expedida, recebida ou modificada por determinado indivíduo, equipamento ou sistema; ao passo que a autenticidade se refere à qualidade da informação não modificada, inclusive quanto à origem, trânsito e destino.

Com base nos processos participativos de gestão pública, gestão por resultados, intermediação de interesses e mudanças institucionais, julgue os itens a seguir.

72. Os conselhos gestores de políticas públicas, compostos exclusivamente por representantes da sociedade civil, possibilitam que os cidadãos participem e fiscalizem a administração pública, consistindo em verdadeiros instrumentos de expressão, representação e participação da popular.

73. O clientelismo consiste em um tipo de sistema em que os agentes políticos concedem benefícios públicos em troca de apoio político.

Com base nos processos de formulação e desenvolvimento de políticas públicas, julgue o item a seguir.

74. As políticas públicas que buscam alterar o grau de concentração de recursos, deslocando conscientemente recursos das classes mais abastadas financeiramente da sociedade para as classes menos abastadas da sociedade, são classificadas como políticas redistributivas.

Com base na gestão por competências, julgue o item a seguir.

75. Competência pode ser definida como um conjunto de conhecimentos, habilidades e atitudes. As habilidades constituem o “saber acumulado” de um indivíduo, isto é, se referem aos aspectos que um indivíduo precisa saber para entender algo e ser capaz de realizar determinada tarefa.

ADMINISTRAÇÃO ORÇAMENTÁRIA, FINANCEIRA E ORÇAMENTO PÚBLICO

Vinícius Nascimento

76. Segundo o disposto na Constituição Federal, compete à Comissão Mista de Planos, Orçamentos Públicos e Fiscalização (CMO) examinar e emitir parecer sobre os projetos de plano plurianual, de lei de diretrizes orçamentárias e de lei orçamentária anual, bem como sobre suas respectivas emendas, devendo a fiscalização orçamentária ser realizada pelo Congresso Nacional, com o auxílio do Tribunal de Contas da União.

77. As emendas individuais impositivas apresentadas ao projeto de lei orçamentária anual poderão alocar recursos a Estados, ao Distrito Federal e a Municípios por meio de transferência especial ou transferência com finalidade definida.

78. Os créditos adicionais especiais são destinados a despesas para as quais não haja dotação orçamentária específica e depende da existência de recursos disponíveis.

79. Receitas patrimoniais, de amortização de empréstimos, superávit do orçamento corrente e serviços são classificadas como receitas de capital.

80. Receitas públicas originárias, chamadas de receitas de economia pública, são aquelas arrecadadas pelo poder público por meio da soberania estatal, a exemplo das receitas de impostos e multas administrativas.

81. As receitas públicas que provocam aumento do patrimônio líquido são classificadas, quanto à afetação patrimonial, como efetivas, não gerando entradas compensatórias.

82. A previsão de arrecadação na lei orçamentária anual não é um estágio obrigatório da receita nem constitui requisito para que uma receita seja classificada como orçamentária.

83. Dívida ativa são créditos da fazenda pública, tributários ou não tributários que são exigíveis pelo transcurso do prazo para pagamento, inscritos em registro próprio, após apuração de sua liquidez e certeza, de acordo com legislação específica.

84. Despesas inscritas em restos a pagar devem ser incluídas no montante da dívida flutuante.

85. Os restos a pagar do exercício corrente serão reconhecidos como receita extra orçamentária para compensar sua inclusão na despesa orçamentária.

86. O suprimento de fundos somente pode ser concedido a servidor público efetivo e nos casos para atender ao pagamento de despesas de caráter secreto, despesas de pequeno vulto e despesas eventuais, inclusive viagens.

87. A lei de diretrizes orçamentárias deve conter o anexo de riscos fiscais, em que se preveem medidas a serem tomadas quando os passivos contingentes capazes de afetar as contas públicas se materializarem.

88. A apuração do montante de receita corrente líquida arrecadada deve considerar o montante arrecadados no exercício financeiro.

89. Durante a execução orçamentária, caso o Poder Executivo verifique, ao final de determinado quadrimestre, que a realização da receita poderá não comportar o cumprimento da meta de resultado primário estabelecida no anexo de riscos fiscais, ele deverá promover, por ato próprio, nos montantes necessários, limitação de empenho e movimentação financeira.

90. O município que deixar de arrecadar parcela da taxa de coleta de lixo ficará proibido de receber transferências voluntárias da União.

CONTABILIDADE PÚBLICA

Gilmar Possati

Acerca do disposto na Norma Brasileira de Contabilidade — NBC TSP Estrutura Conceitual, julgue as assertivas a seguir:

91. Os cidadãos e os membros do poder legislativo são usuários primários dos relatórios contábeis de propósitos gerais das entidades do setor público (RCPGs).

92. Devem aplicar as disposições presentes na Estrutura Conceitual, entre outras entidades, os governos municipais, suas secretarias e outras repartições públicas congêneres das administrações direta e indireta, inclusive as empresas estatais dependentes.

Acerca dos procedimentos contábeis orçamentários dispostos no Manual de Contabilidade Aplicada ao Setor Público (MCASP), julgue as assertivas a seguir:

93. A natureza de receita é a menor célula de informação no contexto orçamentário para as receitas públicas, por isso contém todas as informações necessárias para as devidas alocações orçamentárias.

94. Entre os grupos de natureza de despesa, no âmbito da classificação econômica da despesa, está a "Reserva de Contingências", que engloba as despesas orçamentárias destinadas ao atendimento de passivos contingentes e outros riscos, bem como eventos fiscais imprevistos, exceto a abertura de créditos adicionais.

Ibama utiliza 98% dos recursos destinados ao meio ambiente em 2021

Foco do Instituto esteve nos investimentos em ações de fiscalização ambiental, prevenção e combate aos incêndios florestais

Brasília (04/01/2022) - O Instituto Brasileiro do Meio Ambiente e dos Recursos Naturais Renováveis (Ibama) empenhou, em todo ano passado (2021), mais de R\$ 435 milhões em ações como - por exemplo - prevenção e combate a incêndios florestais, fiscalização ambiental, controle de produtos e substâncias, licenciamento e biodiversidade. Isso representa o percentual de 98% do valor total executado pelo Instituto.

Inicialmente, o orçamento destinado ao Ibama era de R\$ 261,7 milhões. Em junho/2021, houve crédito suplementar no valor de R\$ 182,8 milhões – o que permitiu um aumento no orçamento, passando a ser de R\$ 444,5 milhões.

Fonte: <https://www.gov.br/ibama/pt-br/assuntos/noticias/2022/ibama-utiliza-98-dos-recursos-destinados-ao-meio-ambiente-em-2021>

Considerando-se a notícia acima e os procedimentos contábeis orçamentários previstos no Manual de Contabilidade Aplicada ao Setor Público (MCASP), julgue as assertivas a seguir:

95. O crédito adicional citado no texto independe de fonte de recursos, considerando-se que foi aberto para atacar ações urgentes, como o combate a incêndios.

96. A notícia contextualiza as informações destacando elementos presentes na estrutura programática da despesa orçamentária.

Acerca dos procedimentos contábeis patrimoniais dispostos no Manual de Contabilidade Aplicada ao Setor Público (MCASP), julgue as assertivas a seguir:

97. No contexto do setor público, os ativos podem dar origem a benefício econômico quando são usados na produção de estoques ou serviços vendidos pela entidade

98. Na data de um recebimento antecipado de valores provenientes da venda a termo de serviços há o reconhecimento de uma variação patrimonial aumentativa, a qual impacta positivamente o resultado patrimonial do exercício.

Acerca do Plano de Contas Aplicado ao Setor Público (PCASP), julgue as assertivas a seguir:

99. Os lançamentos de natureza patrimonial apenas geram débitos e créditos em contas das classes 1, 2, 3 e 4 do PCASP.

100. O registro da arrecadação de uma receita de impostos, quanto à natureza orçamentária da informação, utiliza contas contábeis das classes 5 e 6 do PCASP.

Acerca das Demonstrações Contábeis Aplicadas ao Setor Público, julgue as assertivas a seguir:

101. A forma de estruturação do balanço orçamentário permite ao usuário da informação contábil observar a integração entre o planejamento e a execução orçamentária.

102. No âmbito do balanço patrimonial, os ativos e passivos financeiros e permanentes e o saldo patrimonial serão apresentados pelos seus valores totais, sendo necessário o detalhamento dos saldos em notas explicativas.

GESTÃO DE PESSOAS

Elisabete Moreira

103. Acerca das funções e dos objetivos básicos da gestão de pessoas, julgue os itens que se seguem. Foco em resultados, alinhamento estratégico, estruturas organizacionais matriciais e gestão participativa são elementos que caracterizam a moderna gestão de pessoas, diferenciando-a do modelo de administração de recursos humanos.

104. No que se refere ao gerenciamento estratégico de pessoas, julgue o item subsequente. Organizações que competem com base em produtividade e em eficiência necessitam de políticas de recursos humanos que priorizem a redução dos custos com mão de obra, a exemplo de terceirizações e de reduções salariais.

105. Os diversos modelos de políticas e de práticas de gestão de pessoas visam tornar mais eficientes o desempenho humano e o organizacional. A esse respeito, julgue os seguintes itens.

Lideranças focadas no controle das tarefas, das atividades e dos processos de trabalho tendem a ser mais prejudiciais à eficiência dos trabalhos desenvolvidos pelos seus liderados se comparadas àquelas lideranças orientadas para as relações interpessoais e grupais.

106. Julgue o item a seguir, referente a comportamento organizacional.

De acordo com a teoria motivacional do estabelecimento de objetivos, pessoas orientadas por gestores que adotam estilos mais participativos de liderança e de gestão apresentam melhor desempenho profissional, já que elas trabalham com objetivos claros, específicos e desafiadores e recebem feedbacks gerenciais.

107. Julgue o item subsequente, acerca das características e dos elementos fundadores dos atuais modelos de gestão de pessoas.

O conceito de espaço ocupacional é elemento central da gestão de pessoas por competências, pois indica que o nível de valor agregado atingido pelos funcionários se torna mais elevado na medida em que eles avançam na estrutura de cargos e salários da organização.

108. Acerca de recrutamento interno e externo nas organizações, julgue o item a seguir:

Uma das desvantagens do recrutamento interno é a possibilidade de gerar frustração nos candidatos que não forem escolhidos, o que pode resultar em conflitos.

109. Acerca da gestão de pessoas, julgue os itens subsecutivos.

Para que uma organização avalie seus colaboradores por intermédio de um método que evite o efeito halo, poderá adotar o método de escolha forçada.

110. Em relação às técnicas e instrumentos da gestão por competências e da gestão de desempenho, julgue os próximos itens. A gestão de pessoas voltada para resultados requer estratégias de gestão das competências. Nesse sentido, uma ferramenta muito utilizada pelas empresas é a avaliação 360°, cujos resultados acarretam maior comprometimento das pessoas com o desenvolvimento das competências que se encontrem abaixo do perfil desejado e possibilitam que a empresa redirecione suas ações na busca da excelência.

MATEMÁTICA FINANCEIRA

Vinicius Veleda

111. No que se refere a matemática financeira, julgue o item seguinte.

Se R\$ 16.250 forem aplicados pelo prazo de 75 dias à Taxa de Juros simples de 24% ao ano, o Montante ao final do período será inferior a R\$ 17.060,00.

112. Considerando que um investidor tenha aplicado a quantia de R\$ 23.000,00 a juros compostos por um semestre e que 1,5 seja o valor aproximado para $1,07^6$, julgue o item abaixo.

Se for proposta ao investidor uma taxa de juros nominal trimestral de 21%, com capitalização mensal, o valor de juros obtido com a aplicação será superior a R\$ 11.000,00.

113. Julgue o item seguinte, relativo a juros, taxas de juros e inflação.

Situação hipotética: Joel aplicou R\$ 35.000 em determinado investimento e resgatou o total dois anos depois. O juro real recebido por Joel no período foi de 18% e o valor resgatado foi de R\$ 47.950.

Assertiva: Nessa situação, a inflação acumulada no período foi inferior a 15%.

114. A respeito de Descontos nas operações de Matemática Financeira, julgue o item subseqüente.

Situação hipotética: Um devedor pagou um título 5 meses antes do seu vencimento à taxa de desconto comercial simples de 5% ao mês. O valor descontado (valor atual) foi de R\$ 3.750.

Assertiva: Se na operação de desconto fosse usado o desconto racional de 5% ao mês e as outras condições fossem mantidas sem alteração, então o desconto do título seria inferior a R\$ 990,00.

115. João possui uma dívida no valor nominal de R\$ 1.500,00 que pretende quitar 7 meses antes do vencimento.

Considerando que na operação de desconto foi utilizado o desconto comercial simples de 3% ao mês, julgue o item seguinte.

A taxa efetiva mensal no pagamento da dívida será superior a 3,7%.

116. No item que se segue, é apresentada uma situação hipotética a respeito de avaliação de investimentos e de taxas de juros, seguida de uma assertiva a ser julgada.

Uma casa foi colocada à venda por R\$ 500.000 à vista, ou em três parcelas, sendo a primeira de R\$ 95.000 no ato da compra e mais duas mensais e consecutivas, sendo a primeira no valor de R\$ 165.000 a ser pago um ano após a compra e a segunda, no final do segundo ano, no valor de R\$ 302.500.

Se a taxa de juros compostos na venda parcelada for de 10% ao ano, a melhor opção de compra é pela compra parcelada.

117. Vinícius comprou um veículo financiado, sem entrada, em 40 prestações mensais e consecutivas de R\$ 4.000,00, à taxa de juros compostos de 1% ao mês, com a primeira prestação vencendo um mês após a compra.

A respeito dessa situação hipotética, julgue o item a seguir, considerando $0,67$ como valor aproximado de $1,01^{-40}$.

À vista, o preço do veículo é inferior a R\$ 130.000,00.

118. Acerca de análise e avaliação financeira, julgue o seguinte item.

Um projeto de investimento tem desembolso inicial de R\$ 200.000,00 e fluxo de caixa com duas entradas anuais e postecipadas de R\$ 110.000,00, a uma taxa mínima de atratividade de 10% ao ano.

Avaliando este projeto, exclusivamente, pelo método do valor presente líquido (VPL), então o projeto será inviável economicamente.

119. Acerca de análise e avaliação financeira, julgue o seguinte item.

A taxa interna de retorno (TIR) de um projeto resultante de um desembolso inicial de R\$ 93.000 e de uma única entrada de caixa, dois anos após, de R\$ 106.475,70 é de 7% ao ano.

120. Uma financeira emprestou a um cliente R\$ 250.000, entregues no ato, sem prazo de carência, para serem pagos em 5 prestações anuais consecutivas pelo sistema de amortização constante (SAC). A taxa de juros compostos contratada para o empréstimo foi de 5% ao ano, e a primeira prestação será paga um ano após a tomada do empréstimo.

Nessa situação, o valor da segunda prestação a ser paga pela empresa será igual a R\$ 60.000.

Preencha o Gabarito!

<https://bit.ly/Simulado-IBAMA-Analista-15-01-22>

NÃO É ASSINANTE?

Confira nossos planos, tenha acesso a milhares de cursos e participe gratuitamente dos projetos exclusivos. Clique no link!

<https://bit.ly/Estrategia-Assinaturas>



Estratégia
Concursos

CONHEÇA NOSSO SISTEMA DE QUESTÕES!

Estratégia Questões nasceu maior do que todos os concorrentes, com mais questões cadastradas e mais soluções por professores. Clique no link e conheça!

<https://bit.ly/Sistemas-de-Questoes>