



FUNDAÇÃO INSTITUTO BRASILEIRO DE GEOGRAFIA E ESTATÍSTICA – IBGE

PROCESSO SELETIVO SIMPLIFICADO – EDITAL Nº 06/2021

## SUPERVISOR DE PESQUISAS - GERAL

NOME DO CANDIDATO

ASSINATURA DO CANDIDATO

RG DO CANDIDATO

### LEIA COM ATENÇÃO AS INSTRUÇÕES ABAIXO

**C**

#### INSTRUÇÕES GERAIS

- I. Nesta prova, você encontrará **13 (treze) páginas** numeradas sequencialmente, contendo **60 (sessenta) questões** objetivas correspondentes às seguintes disciplinas: **Língua Portuguesa 15 (quinze) questões, Noções de Administração e Situações Gerenciais 15 (quinze) questões, Ética no Serviço Público 5 (cinco) questões e Conhecimentos Específicos 25 (vinte e cinco) questões.**
- II. Verifique se seu nome e número de inscrição estão corretos Na Folha de Respostas. Se houver erro, notifique o fiscal.
- III. Verifique se o Caderno de Questões se refere a Função/Área do conhecimento para o qual você se inscreveu. Caso a Função/Área do conhecimento esteja divergente, solicite ao fiscal de sala para que tome as providências cabíveis, pois não serão aceitas reclamações posteriores nesse sentido.
- IV. Assine e preencha a Folha de Respostas nos locais indicados, com caneta azul ou preta.
- V. Verifique se a impressão, a paginação e a numeração das questões estão corretas. Caso observe qualquer erro, notifique o fiscal.
- VI. Marque a Folha de Respostas cobrindo fortemente o espaço correspondente à letra a ser assinalada, conforme o exemplo na própria Folha de Respostas.
- VII. O sistema de leitura e processamento das Folhas de Respostas não registrará a resposta em que houver falta de nitidez na marcação e/ou marcação de mais de uma alternativa.
- VIII. A Folha de Respostas não pode ser dobrada, amassada, rasurada ou manchada. Exceto sua assinatura, nada deve ser escrito ou registrado fora dos locais destinados às respostas.
- IX. Ao terminar a prova, entregue ao fiscal a Folha de Respostas e este Caderno. As observações ou marcações registradas neste Caderno não serão levadas em consideração.
- X. **Você dispõe de 04 (quatro) horas para fazer esta prova. Reserve os 20 (vinte) minutos finais para marcar a Folha de Respostas.**
- XI. O candidato só poderá retirar-se do setor de prova **01 (uma) hora após seu início.**
- XII. É terminantemente proibido o uso de telefone celular, e demais aparelhos eletrônicos.

**Boa Prova!**



#### GABARITO DO CANDIDATO - RASCUNHO



NOME:

ASSINATURA DO CANDIDATO:

INSCRIÇÃO:

1	2	3	4	5	6	7	8	9	10	11	12	13	14	15	16	17	18	19	20
21	22	23	24	25	26	27	28	29	30	31	32	33	34	35	36	37	38	39	40
41	42	43	44	45	46	47	48	49	50	51	52	53	54	55	56	57	58	59	60

# RASCUNHO

## LÍNGUA PORTUGUESA

**Para responder as questões de 01 a 11, leia o fragmento do texto abaixo do romance *A Metamorfose*, de Franz Kafka.**

Aqueles foram bons tempos, mas que não se repetiram – ao menos, não com a mesma intensidade –, embora, de toda forma, Gregor ganhasse o suficiente para arcar sozinho com as necessidades domésticas. À medida que tudo isso foi se tornando costumeiro, a surpresa e a alegria inicial arrefeceram e, assim, Gregor entregava o dinheiro com prazer espontâneo e a família, de bom grado, recebia. Apenas a irmã permanecia mais próxima e afetuosa e, como ela, ao contrário de Gregor, era amante da música e sabia tocar violino com muita graça, ele tinha planos de enviá-la para o Conservatório no ano seguinte, sem importar-se com os gastos extras que isso acarretaria. Em conversas com a irmã, nos curtos períodos em que ficava sem viajar, sempre mencionava o projeto (que ela considerava lindo, mas impossível de se concretizar), enquanto os pais demonstravam não aprovar nem um pouco a ideia. Contudo, Gregor pensava muito seriamente nisso e pretendia anunciá-lo solenemente na noite de Natal.

Todos esses pensamentos, agora inúteis, fervilhavam em sua cabeça, enquanto ele escutava as conversas, colado à porta. De vez em quando o cansaço obrigava-o a desligar-se, apoiando pesadamente a cabeça na porta, mas logo recuperava a prontidão, pois sabia que qualquer ruído era ouvido na sala e fazia com que todos se calassem. “Novamente aprontando alguma coisa”, dizia o pai instantes depois, certamente olhando para a porta. Passado algum tempo, eles continuavam a trocar palavras entre si.

Na conversa sobre as finanças da família, o pai redundava nas explicações – seja porque há tempos não se ocupava disso, seja porque a mãe tinha dificuldades para entender –, e Gregor, com satisfação, tomou conhecimento de que, a despeito da desgraça que haviam sofrido, restava-lhes algum capital, que, se não era muito, ao menos tinha crescido nos últimos anos por conta dos rendimentos de juros acumulados. Além disso, o dinheiro que Gregor entregava (retinha apenas uma pequeníssima parte) não era gasto integralmente, e pouco a pouco ampliava o montante economizado. De onde estava, ele aprovou, com a cabeça, o procedimento, contente com a inesperada provisão feita pelo pai. Era verdade que aquele dinheiro poderia ter paulatinamente saldado a dívida que o pai tinha com seu patrão, livrando-o daquele constrangimento. Não obstante, ele julgou que pai havia procedido corretamente.

(KAFKA, Franz. *A Metamorfose*. Trad. Lourival Holt Albuquerque. São Paulo: Abril, 2010, p.40-41)

- 1) O trecho apresenta traços das relações familiares do protagonista Gregor com certa centralidade na questão financeira. A partir de sua leitura atenta, pode-se concluir que:
  - a) Os problemas financeiros da família foram provocados pela ignorância da mãe.
  - b) O pai de Gregor sempre foi o único responsável por manter a família financeiramente.
  - c) A irmã, com sua habilidade musical, também contribuía, financeiramente, com a família.
  - d) A situação financeira da família, no presente narrado, era bastante confortável, sem dívidas.
  - e) A família nem sempre reagiu da mesma forma às contribuições financeiras de Gregor.
  
- 2) A sequência lógica entre os parágrafos pode ser estabelecida através de elementos de coesão. No início do segundo e do terceiro parágrafos, a classe gramatical responsável por construir a relação de sentido com os parágrafos que antecedem cada um deles foi predominantemente:
  - a) preposição.
  - b) adjetivo.
  - c) conjunção.
  - d) verbo.
  - e) substantivo.
  
- 3) Na frase “Contudo, Gregor pensava muito seriamente nisso e pretendia anunciá-lo solenemente na noite de Natal” (1º§), ocorrem dois pronomes. Sobre eles, é correto afirmar que:
  - a) ambos fazem referência a algo já dito no texto.
  - b) possuem a mesma classificação morfológica.
  - c) o primeiro antecipa uma ideia inédita e o segundo a resgata.
  - d) fazem referência à segunda pessoa do discurso.
  - e) o segundo está em posição proclítica em relação ao verbo.
  
- 4) No final do primeiro parágrafo, nota-se o emprego recorrente de um tempo verbal. Seu uso, nesse trecho, remete a ações:
  - a) futuras que seriam realizadas com certeza.
  - b) habituais, recorrentes em um momento do passado.
  - c) pontuais ocorridas em um momento passado.
  - d) situadas no momento da enunciação da narrativa.
  - e) marcadas por um tom imperativo do enunciador.
  
- 5) Na passagem “À medida que tudo isso foi se tornando costumeiro, a surpresa e a alegria inicial arrefeceram” (1º§), o vocábulo em destaque poderia ser substituído pelo seguinte sinônimo:
  - a) aqueceram.
  - b) esmoreceram.
  - c) venceram.
  - d) comoveram.
  - e) desapareceram.

- 6) O pronome destacado, em “a despeito da desgraça que haviam sofrido, restava-lhes algum capital” (3º§), foi empregado em função:
- de sua referência à primeira pessoa do discurso.
  - da adequação ao gênero do referente.
  - da concordância com o verbo “restar”.
  - de uma relação com a regência verbal.
  - do seu sentido de indefinição contextual.
- 7) Na passagem “De onde estava, ele aprovou, com a cabeça, o procedimento, contente com a inesperada provisão feita pelo pai.” (3º§), ao se observar o emprego das vírgulas antes e depois da expressão em destaque, conclui-se que foram usadas para:
- destacar o sentido figurado dos vocábulos.
  - indicar o caráter explicativo do aposto.
  - sinalizar a antecipação de uma oração.
  - explicitar uma enumeração de termos.
  - isolar um termo deslocado na oração.
- 8) No segundo parágrafo, a construção “agora inúteis” intercala a oração em que está inserida apresentando ao leitor, de forma abrupta, uma informação. A escolha dessa construção por parte do autor enfatiza a:
- mudança de um estado ou situação.
  - recorrência de uma situação.
  - perenidade de uma condição.
  - ambiguidade da experiência reiterada.
  - causa de um problema descrito.
- 9) Em “Na conversa sobre as finanças da família, o pai redundava nas explicações – seja porque há tempos não se ocupava disso, seja porque a mãe tinha dificuldades para entender” (3º§), a repetição do conectivo indicado contribui para a sequência lógica do trecho em questão, apresentando um sentido de:
- explicação.
  - alternância.
  - consequência.
  - adição.
  - adversidade.
- 10) Considerando o modo como as ideias foram estruturadas no texto, pode-se compreender como os fatos são apresentados ao leitor através do narrador. Nota-se uma sequência na qual:
- O primeiro parágrafo prioriza a descrição do espaço físico em que a história se passa, enquanto os seguintes destacam os personagens.
  - O primeiro parágrafo corresponde às lembranças de um passado e os parágrafos seguintes revelam, ao leitor, situações do presente.
  - O primeiro parágrafo apresenta, exclusivamente, os pensamentos do pai; o segundo, os da irmã e o terceiro, os da mãe.
  - Os dois primeiros parágrafos revelam desejos e expectativas que seriam concretizadas e descritas apenas no terceiro parágrafo.
  - O último parágrafo está centrado em projeções futuras e não apresenta episódios que se refiram ao passado.

- 11) Em “colado à porta” (2º§), o acento grave é empregado de modo correto. Analise, atentamente, as frases abaixo e assinale a única que também está de acordo com a norma padrão da Língua Portuguesa.
- Não vou responder à essa questão tão delicada.
  - O estabelecimento está fazendo entregas à domicílio.
  - Não se prenda, por favor, à amizades passageiras.
  - Preferiu sair à discutir com a esposa na festa.
  - Só conseguirei chegar à uma hora da tarde.

**Para responder as questões 12 a 15, considere o texto abaixo.**

### A roda dos não ausentes

O nada e o não,  
ausência alguma,  
borda em mim o empecilho.  
Há tempos treino  
o equilíbrio sobre  
esse alquebrado corpo,  
e, se inteira fui,  
cada pedaço que guardo de mim  
tem na memória o anelar  
de outros pedaços.  
E da história que me resta  
estilhaçados sons esculpem  
partes de uma música inteira.  
Traço então a nossa roda gira-gira  
em que os de ontem, os de hoje,  
e os de amanhã se reconhecem  
nos pedaços uns dos outros.  
Inteiros.

(EVARISTO, Conceição. Poemas da Recordação e outros movimentos. Rio de Janeiro: Malê, 2017, p. 12)

- 12) O poema de Conceição Evaristo aborda uma importante relação com o tempo. No título, há uma locução adjetiva caracterizando o substantivo “roda”. A partir de uma leitura atenta do poema, pode-se concluir que essa locução:
- explica que, na verdade, ausência e presença possuem o mesmo sentido.
  - ênfata que a ausência nunca deve ser negada, conferindo-lhe valor depreciativo.
  - indica o quanto a ausência sempre substitui a presença de pessoas importantes.
  - reforça que, mesmo não estando presentes, muitos são ou devem ser lembrados.
  - ao ser substituída pelo adjetivo “presentes”, não acarretaria nenhuma alteração de sentido.

13) No primeiro verso, os vocábulos “nada” e “não” apresentam a ideia de negação. Considerando-se o contexto, morfológicamente, devem ser classificados como:

- a) preposição.
- b) advérbios.
- c) adjetivos.
- d) substantivos.
- e) pronomes.

14) Considere o verso “e os de amanhã se reconhecem” (v.16) e o contexto em que está inserido. A construção em destaque ilustra:

- a) uma construção passiva analítica.
- b) um verbo pronominal.
- c) a voz passiva sintética.
- d) a indeterminação do sujeito.
- e) a noção de reciprocidade.

15) No verso “Há tempos treino/ o equilíbrio sobre” (v.4/v.5), destacam-se dois verbos. Ao analisá-los com atenção, é correto afirmar que:

- a) O verbo “há” é impessoal e poderia ser substituído por “existir”.
- b) O verbo “treino” concorda com um sujeito que não está explícito no verso.
- c) “treino” está no singular, concordando com um substantivo “equilíbrio”.
- d) “há” está flexionado na primeira pessoa do singular, assim como “treino”.
- e) O verbo “há” poderia, facultativamente, concordar com o substantivo “tempos”.

## NOÇÕES DE ADMINISTRAÇÃO E SITUAÇÕES GERENCIAIS

16) **Motivação e liderança são conceitos interligados e estudados na escola de relações humanas. Sobre liderança e o líder, analise as afirmativas abaixo:**

- I. Líder de um time é aquele capaz de coordenar esforços para a obtenção de um objetivo comum.
- II. O bom líder é aquele que consegue despertar o que há de melhor no outro, conciliando os interesses individuais e particulares com os objetivos comuns.
- III. Ao líder é delegado o poder e responsabilidade de facilitar a existência de condições propícias à realização do trabalho.

**Assinale a alternativa correta.**

- a) Apenas a afirmativa I está correta
- b) As afirmativas I, II e III estão corretas
- c) Apenas a afirmativa II está correta
- d) Apenas a afirmativa III está correta
- e) Apenas as afirmativas II e III estão corretas

17) **Sobre o trabalho do administrador, analise as afirmativas abaixo:**

- I. Um dos principais componentes do trabalho do administrador é a tomada de decisão.
- II. As decisões são escolhas que os gestores fazem, como resultado do julgamento de alternativas.
- III. As alternativas originam-se da análise de situações que oferecem problemas e oportunidades.

**Assinale a alternativa correta.**

- a) Apenas a afirmativa I está correta
- b) Apenas as afirmativas I e II estão corretas
- c) Apenas as afirmativas I e III estão corretas
- d) As afirmativas I, II e III estão corretas
- e) Apenas as afirmativas II e III estão corretas

18) **Competências são os conhecimentos, as habilidades e as atitudes necessárias para uma pessoa desempenhar atividades. Assinale a alternativa que contém a competência que o gerente usa para liderar sua equipe, trabalhar com seus colegas, superiores e clientes e relacionar-se com todas as outras pessoas de sua rede de contatos.**

- a) Competência interpessoal
- b) Competências intelectuais
- c) Competência intrapessoal
- d) Competência técnica
- e) Competência humana

19) Qualidade indica uma das principais medidas do desempenho das organizações e faz parte do dia a dia dos administradores. Qualidade está ligada a algumas características, dentre elas \_\_\_\_\_ que é a qualidade planejada, a definição de como o produto deve ser.

Assinale a alternativa que preencha corretamente a lacuna.

- a) Confiabilidade
- b) Excelência
- c) Conformidade
- d) Adequação ao uso
- e) Especificação

20) Avaliar o desempenho das organizações é algo muito importante. Todas as organizações são sistemas de recursos que perseguem objetivos. Sendo assim, o desempenho de uma organização pode ser avaliado pela medida em que os objetivos são realizados.

Assinale a alternativa que apresenta o nome que se dá ao realizar tarefas de maneira correta, sem erros sem atrasos, de maneira inteligente, com o mínimo de esforço e o maior aproveitamento dos recursos disponíveis.

- a) Eficácia
- b) Eficiência
- c) Efetividade
- d) Competitividade
- e) Produtividade

21) Todos os processos da Administração são processos de tomar decisões. As decisões são tomadas para resolver problemas ou aproveitar oportunidades. O processo de tomar decisões é uma atividade humana, passível de erros. Sendo assim, há técnicas para estruturar o processo decisório ajudando a eliminar improvisação e aumentar o grau de certeza na tomada de decisão. Assinale, dentre as alternativas, aquela que apresenta a técnica correta na fase de tomada de decisão chamada "escolha de uma ALTERNATIVA".

- a) Diagrama de Ishikawa
- b) Princípio de Pareto
- c) Árvore de decisões
- d) Brainstorming
- e) Brainwriting

22) Motivação para o trabalho é um estado psicológico de disposição, interesse ou vontade de perseguir ou realizar uma tarefa ou meta. Sobre esse assunto, analise as afirmativas abaixo:

- I. A motivação para o trabalho é resultante de uma interação complexa entre os motivos internos das pessoas e os estímulos da situação ou ambiente.
- II. São exemplos de motivos internos: necessidade, interesse e recompensa.
- III. São exemplos de motivos externos: valores, incentivos e punições.

Assinale a alternativa correta.

- a) Apenas as afirmativas II e III estão corretas
- b) Apenas a afirmativa II está correta
- c) Apenas a afirmativa III está correta
- d) Apenas a afirmativa I está correta
- e) As afirmativas I, II e III estão corretas

23) A motivação humana é um tema tratado na administração. Maslow escreveu em seu livro **Motivação e Personalidade** sua teoria da hierarquização das necessidades humanas. A necessidade, que é o desejo dos indivíduos de renovar e reciclar seu potencial e tornar-se cada vez mais o que cada um seria capaz de ser é uma das necessidades da teoria da hierarquização das necessidades humanas de Maslow. Assinale a alternativa em que está o nome dessa necessidade descrita acima.

- a) Necessidade fisiológica
- b) Necessidade de segurança
- c) Necessidade de auto realização
- d) Necessidade social
- e) Necessidade de estima

24) Liderança no trabalho é um tema que deve ser tratado dentro das empresas. Sobre esse tema analise as afirmativas abaixo:

- I. Liderança situacional tem como premissa o nível de desenvolvimento dos membros da equipe.
- II. Liderança situacional tem como premissa a situação a ser enfrentada e resolvida.
- III. O único responsável por uma boa liderança é o líder.

Assinale a alternativa correta.

- a) Apenas as afirmativas I e II estão corretas
- b) Apenas a afirmativa I está correta
- c) Apenas a afirmativa II está correta
- d) Apenas as afirmativas II e III estão corretas
- e) Apenas as afirmativas I e III estão corretas

25) Desempenho humano é o ato ou efeito de cumprir ou executar determinada missão ou meta previamente traçada. Avaliação de desempenho é o instrumento gerencial que permite ao administrador mensurar os resultados obtidos por um empregado ou por um grupo, em período e área específicos. Sobre os objetivos e as utilidades de se fazer avaliação de desempenho, assinale a alternativa **incorreta**.

- a) Identificar aqueles empregados que necessitam de aperfeiçoamento
- b) Subsidiar programas de punição
- c) Definir o grau de contribuição individual nos resultados da empresa
- d) Descobrir novos talentos na organização
- e) Fornecer feedback aos empregados

26) Sobre Avaliação de Desempenho, analise as afirmativas abaixo:

- I. Um campo que influencia na obtenção de resultados positivo numa avaliação de desempenho é o querer e o saber.
- II. Um campo que influencia na obtenção de resultados positivo numa avaliação de desempenho são as metas.
- III. Um campo que influencia na obtenção de resultados positivo numa avaliação de desempenho são as possibilidades.

**Assinale a alternativa correta**

- a) Apenas a afirmativa III está correta
- b) Apenas as afirmativas I e II estão corretas
- c) Apenas a afirmativa I está correta
- d) Apenas a afirmativa II está correta
- e) As afirmativas I, II e III estão corretas

27) A figura do gestor é essencial em uma empresa. Sobre o papel do gestor, analise as afirmativas abaixo:

- I. O gestor deve ter poder de decisão adequado às responsabilidades do cargo.
- II. O gestor deve ter estímulos compatíveis e recompensadores tendo em vista os desafios da sua atividade.
- III. O gestor deve ter informações disponíveis para a tomada de decisões, em termos de quantidade, qualidade e rapidez.

**Assinale a alternativa correta.**

- a) Apenas a afirmativa III está correta
- b) Apenas as afirmativas II e III estão corretas
- c) Apenas a afirmativa I está correta
- d) As afirmativas I, II e III estão corretas
- e) Apenas a afirmativa II está correta

28) Sistemas são conjuntos de componentes ou partes interdependentes de um todo, alguma forma de interação. A visão sistêmica melhora o entendimento e a explicação sobre o relacionamento entre as partes de um conjunto e desse conjunto com seu meio. Sobre a visão sistêmica da Administração, assinale a alternativa **incorreta**.

- a) A visão sistêmica vem substituir o método analítico
- b) O enfoque sistêmico é fundamental, mas não substitui o método analítico
- c) A teoria dos sistemas tem origem na biologia
- d) Planejamento, execução e controle inclui a visão de um sistema
- e) A visão da empresa como sistema demonstra que o resultado de uma parte tem implicação sobre as demais e sobre o todo

29) Sobre Administração, analise as afirmativas abaixo:

- I. Administração é processo porque tem o significado de norte, de caminho a ser percorrido e buscar um resultado comum.
- II. Administração é solução de problemas porque é uma atividade contínua.
- III. Administração é coordenação porque o administrador é como um maestro e precisa reger a empresa.

**Assinale a alternativa correta.**

- a) As afirmativas I, II e III estão corretas
- b) Apenas as afirmativas I e III estão corretas
- c) Apenas a afirmativa III está correta
- d) Apenas a afirmativa I está correta
- e) Apenas a afirmativa II está correta

30) Planejamento é um dos elementos essenciais da administração. Sobre planejamento, assinale a alternativa **incorreta**.

- a) Planejamento tem a necessidade de sua contínua atualização
- b) Planejamento é um processo que visa a uma definição antecipada dos resultados a alcançar e dos meios para tal
- c) Planejamento é anterior à tomada de decisão
- d) Planejamento é um processo que se destina a produzir um ou mais estados futuros desejados
- e) Planejamento é medir os resultados alcançados

## ÉTICA NO SERVIÇO PÚBLICO

31) A Lei nº 8.112/1990 trata em seu artigo 127 das denominadas “penalidades disciplinares”. Acerca das disposições da supracitada lei, assinale a alternativa que apresente uma penalidade disciplinar.

- a) Pena privativa de liberdade
- b) Acordo de leniência
- c) Exoneração
- d) Pena restritiva de direitos
- e) Suspensão

32) A Lei nº 8.112/1990 dispõe sobre o regime jurídico dos servidores públicos civis da União, das autarquias e das fundações públicas federais e traz em seu artigo 132 as hipóteses em que a pena de demissão será aplicada. Sobre as hipóteses de aplicação da demissão, assinale a alternativa incorreta.

- a) Prática de crime contra a administração pública
- b) Acumulação legal de cargos, empregos ou funções públicas
- c) Inassiduidade habitual
- d) Improbidade administrativa
- e) Incontinência pública e conduta escandalosa, na repartição

33) Acerca da prescrição da ação penal e as disposições da Lei nº 8.112/1990, analise as afirmativas abaixo e dê valores de Verdadeiro (V) ou Falso (F).

- ( ) A ação disciplinar prescreverá em 8 (oito) anos, quanto às infrações puníveis com demissão.
- ( ) A ação disciplinar prescreverá em 180 (cento e oitenta) dias, quanto às infrações puníveis com advertência.
- ( ) A ação disciplinar prescreverá em 2 (dois) anos, quando às infrações puníveis com suspensão.

Assinale a alternativa que apresenta a sequência correta de cima para baixo.

- a) F, V, V
- b) V, F, V
- c) V, V, F
- d) F, F, V
- e) F, V, F

34) Leia abaixo uma regra deontológica prevista no Código de Ética Profissional do Servidor Público do Instituto Brasileiro de Geografia e Estatística (IBGE):

III - A \_\_\_ da Administração Pública não se limita à distinção entre o bem e o mal, devendo ser acrescida da ideia de que o fim é sempre o bem comum. O equilíbrio entre a legalidade e a finalidade, na conduta do servidor público, é que poderá consolidar a \_\_\_ do ato administrativo. Para melhor exercício de sua função pública no IBGE, o servidor deve ter consciência da relevância das informações estatísticas e geocientíficas, a fim de atender ao direito à \_\_\_ de modo imparcial e com igualdade de acesso. É imprescindível que o servidor do IBGE zele pela qualidade dos processos de produção das informações oficiais, adotando critérios de boas práticas tanto nas atividades finalísticas quanto nas atividades de apoio.

(Disponível em:

<https://biblioteca.ibge.gov.br/visualizacao/livros/liv98031.pdf>. Acesso em 21 mar.2021, p.09 e ss)

Assinale a alternativa que preencha correta e respectivamente as lacunas.

- a) impessoalidade / eficiência / informação privada
- b) legalidade / publicidade / informação pública
- c) moralidade / eficiência / informação privada
- d) legalidade / eficiência / informação pública
- e) moralidade / moralidade / informação pública

35) O Código de Ética Profissional do Servidor Público do Instituto Brasileiro de Geografia e Estatística (IBGE) traz em seu bojo os principais deveres do servidor público do IBGE. Acerca dos deveres fundamentais do servidor do IBGE, assinale a alternativa incorreta.

- a) Desempenhar, a tempo, as atribuições do cargo, função ou emprego público de que seja titular
- b) Jamais retardar qualquer prestação de contas, condição essencial da gestão dos bens, direitos e serviços da coletividade a seu cargo
- c) Exercer atividade profissional aética ou ligar o seu nome a empreendimentos de cunho duvidoso
- d) Tratar cuidadosamente os usuários dos serviços aperfeiçoando o processo de comunicação e contato com o público
- e) Ter consciência de que seu trabalho é regido por princípios éticos que se materializam na adequada prestação dos serviços públicos



## CONHECIMENTOS ESPECÍFICOS

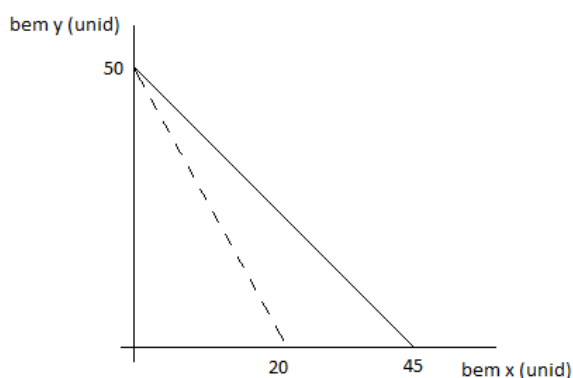
### 36) Leia o trecho abaixo:

O equilíbrio do consumidor é a situação na qual o consumidor \_\_\_ sua satisfação, tendo como restrição um determinado nível de \_\_\_. Num gráfico (ou mapa) de indiferença, esta situação é obtida quando o consumidor alcança a Curva de Indiferença situada no ponto mais \_\_\_ entre as curvas que encontram a linha de restrição orçamentária.

**Assinale a alternativa que preencha correta e respectivamente as lacunas.**

- minimiza / utilidade / elevado
- maximiza / utilidade / baixo
- maximiza / renda / elevado
- minimiza / renda / baixo
- maximiza / renda / custo

### 37) A Teoria do Consumidor deseja explicar como é o comportamento do consumidor. O gráfico abaixo destaca a linha de restrição orçamentária:



A linha pontilhada representa a restrição orçamentária do consumidor na situação inicial. A linha cheia representa a restrição depois de uma alteração nos preços relativos (ou seja, na relação  $P_x/P_y$ ), assinale a alternativa que apresenta corretamente o que aconteceu para a linha de restrição se mover.

- O bem x ficou mais barato
- O bem x ficou mais caro
- O bem y ficou mais caro
- O bem y ficou mais barato
- Os dois bens aumentaram de preço

### 38) Assinale a alternativa que está de acordo com a Teoria dos Custos de Produção e mostra corretamente a diferença entre curto prazo e longo prazo para a produção.

- O curto-prazo é um período de tempo onde não tem fator que limita a expansão da produção. No longo-prazo todos os fatores utilizados na produção são variáveis
- O curto-prazo é um período de tempo onde pelo menos um fator de produção é fixo. No longo-prazo alguns fatores limitam a expansão da produção
- O curto-prazo é um período de tempo onde pelo menos um fator de produção é fixo. No longo-prazo a empresa pode alterar a quantidade de qualquer fator utilizado na produção
- O curto-prazo é um período de tempo onde pelo menos um fator de produção é variável. No longo-prazo um fator de produção é fixo, e todos os demais fatores variáveis
- O curto-prazo é um período de tempo que não tem fator fixo. No longo-prazo não tem fator variável

### 39) Na Teoria do Consumidor e Teoria da Firma encontra-se vários tipos de curvas. Associe as duas colunas conforme os Tipos de Curva na Coluna I e os significados descritos na Coluna II.

COLUNA I (tipo de curva)	COLUNA II (significado)
1 = isoproduto	A = Linhas sobre as quais os pontos revelam as diferentes quantidade dos produtos que, vendidas no mercado aos seus respectivos preços, geram para a empresa a mesma receita total.
2 = isocusto	B = Linha na qual todos os pontos representam combinações dos fatores e indicam a mesma quantidade produzida.
3 = isorrendimento	C = Linha na qual todos os pontos representam combinações dos fatores que indicam a mesma quantidade produzida.
4 = isoquanta	D = Linha na qual todos os pontos indicadores das combinações de quantidade utilizadas dos fatores adquiridos pela firma representam sempre o mesmo custo total.

**Relacione a Coluna I com a Coluna II e assinale a alternativa correta.**

- 1-A, 2-B, 3-C, 4-D
- 1-C, 2-D, 3-A, 4-B
- 1-B, 2-A, 3-D, 4-C
- 1-D, 2-C, 3-B, 4-A
- 1-A, 2-C, 3-D, 4-B

40) Ao analisar a Teoria da Firma, temos a expressão escala de produção, que é o ritmo de variação da produção, respeitada certa proporção de combinação entre os fatores. Diante disto, analise as afirmativas abaixo e assinale Verdadeiro (V) ou Falso (F).

- ( ) Lei dos Rendimentos Crescentes acontece ao aumentar-se a quantidade de um fator variável, permanecendo a quantidade dos demais fatores fixos, a produção, inicialmente, crescerá a taxas crescentes; a seguir, depois de certa quantidade utilizada do fator variável, passará a crescer a taxas decrescentes; continuando o incremento da utilização do fator variável, a produção decrescerá.
- ( ) Além de identificada como lei dos rendimentos crescentes de escala ocorrem quando a variação na quantidade do produto total é mais do que proporcional à variação da quantidade utilizada dos fatores de produção.
- ( ) Os rendimentos constantes de escala ocorrem quando a variação do produto total é proporcional à variação da quantidade utilizada dos fatores de produção.
- ( ) A influência das relações dimensionais é uma causa muito comum de rendimentos decrescentes de escala: se o diâmetro de um tubo é dobrado, o fluxo de água que passa por ele mais do que dobra.

**Assinale a alternativa que apresenta a sequência correta de cima para baixo.**

- a) F, V, V, F
- b) V, F, F, F
- c) V, V, V, V
- d) F, V, F, V
- e) V, F, V, V

41) No mercado de produtos de informática ocorreu o lançamento de um novo computador, que se tornou um sucesso de vendas, porém o fabricante não conseguiu produzir toda quantidade que o mercado estava disposto a comprar. O que aconteceu inicialmente com o preço deste produto para equilibrar o mercado? Depois deste ajuste inicial no preço, o produtor continuou aumentando a produção, superando a quantidade de computador que os consumidores desejavam comprar.

**Assinale a alternativa relativa a este segundo momento, a respeito da reação da demanda.**

- a) O produtor, para diminuir a quantidade de consumidores, disposto a comprar o computador, eleva o seu preço. No segundo momento, toda a demanda se dispõe a pagar o preço que o mercado estiver praticando para conseguir comprar o produto
- b) O produtor, para manter o sucesso nas vendas de computador, não altera o preço. A demanda, num segundo momento, está satisfeita com a quantidade ofertada e não compra mais computador
- c) O produtor aumenta o preço de venda do computador. Os consumidores se deparam com uma grande oferta de computadores e passam a pesquisar o melhor preço praticado no mercado
- d) O produtor, para aproveitar o sucesso do lançamento, eleva o preço do computador. A demanda não terá alteração e continuará comprando a mesma quantidade e pagando o mesmo preço do lançamento
- e) O produtor, para aumentar a vontade do consumidor de comprar um computador, vai diminuir o preço. A demanda, no segundo momento, vai começar a pesquisar o vendedor que pratica o menor preço mercado

42) Analise a tabela abaixo mostrando a reação do mercado às variações no preço do Bem.

Preço do Bem (R\$)	Coluna A (quantidade)	Coluna B (quantidade)
2,00	33	9
4,00	29	13
6,00	25	17
8,00	21	21
10,00	17	25

**Assinale a alternativa que apresenta corretamente as reações do mercado.**

- A Coluna A mostra a demanda; a coluna B mostra a oferta; o preço de equilíbrio é R\$ 8,00
- A Coluna B mostra a demanda; a coluna A mostra a oferta; o preço de equilíbrio é R\$ 10,00
- A Coluna A mostra a demanda; a coluna B mostra a oferta; o preço de equilíbrio é R\$ 2,00
- A Coluna B mostra a demanda; a coluna A mostra a oferta; o preço de equilíbrio é R\$ 8,00
- A Coluna B mostra a demanda; a coluna A mostra a oferta; se o preço for R\$10 há excesso de demanda

43) Sobre a estrutura de mercado de um determinado bem ou serviço, analise as afirmativas abaixo:

- O monopólio somente se mantém se a firma conseguir impedir a entrada de outras firmas no seu mercado de atuação.
- O Monopsônio tem vários compradores que influenciam o preço que pagam pelo produto de um único vendedor.
- O monopólio bilateral ocorre quando há apenas um vendedor e um comprador.

**Assinale a alternativa correta.**

- Apenas as afirmativas II e III estão corretas
- Apenas a afirmativa I está correta
- Apenas as afirmativas I e II estão corretas
- Apenas as afirmativas I e III estão corretas
- Apenas a afirmativa III está correta

44) Pense numa estrutura de mercado que mostra uma concentração de empresas cada vez maior, por exemplo em março de 2019: América Móvil, controladora da operadora de telecom Claro, comprou a operação da Nextel no Brasil por 905 milhões de dólares. Diante desta notícia e das diferentes estruturas de mercado, considere se para a procura do mercado é melhor ter mais ou menos concorrência e qual a consequência desta quantidade de concorrentes para o consumidor.

(Link: <https://economia.estadao.com.br/noticias/geral.dona-da-claro-anuncia-compra-da-nextel-brasil-por-us-905-milhoes.70002759281>)

**A respeito do proposto, assinale a alternativa correta.**

- A quantidade de concorrentes não é determinante para preço a quantidade pois toda empresa ao buscar maximizar lucro seu vai ser eficiente e colocar o menor preço possível
- Maior concorrência é melhor para o consumidor pois diminui a oferta de bens e evita aumento de preço
- Menor concorrência é melhor para o consumidor pois poucos produtores vão se preocupar em ser eficiente e oferecer um produto mais barato para o consumidor
- Menor concorrência é melhor para o consumidor pois poucos produtores vão evitar faltar produto e ter variações no preço final
- Maior concorrência é melhor para o consumidor pois aumenta a oferta de produto e evita a escassez

45) Diante da elasticidade da oferta e da procura e, observando a criação de um imposto, assinale a alternativa que apresenta a consequência para a demanda e a oferta.

- A elasticidade não interfere em quem vai pagar mais ou menos impostos
- Sendo a curva de demanda mais elástica é a demanda quem vai pagar a maior parte do imposto
- Sendo a curva de oferta menos elástica é a demanda quem vai pagar a maior parte do imposto
- Sendo a curva de demanda menos elástica é a demanda quem vai pagar a maior parte do imposto
- Sendo a curva de oferta mais elástica é a oferta quem vai pagar a maior parte do imposto

**46) A partir de uma estrutura de mercado do tipo monopólio, analise as afirmativas abaixo:**

- I. A existência de patentes.
- II. O controle das fontes de suprimento de matéria-prima para a produção.
- III. A dimensão reduzida do mercado.
- IV. Proteção oferecida por leis governamentais.

**Assinale a alternativa correta no que diz respeito a apenas barreiras à entrada de novas empresas, o que contribuiu para a manutenção do monopólio.**

- a) Apenas as afirmativas I, II e IV
- b) As afirmativas I, II, III e IV
- c) Apenas as afirmativas II, III e IV
- d) Apenas as afirmativas II e III
- e) Apenas as afirmativas I, III e IV

**47) Numa região que teve excesso de chuva, os produtores de frutas tiveram uma colheita bem abaixo do esperado, a curva de oferta se deslocou para esquerda, por causa da menor quantidade disponível de frutas. O produtor leva para o Mercado Municipal toda sua produção. Com relação ao ajuste realizado pelo mercado, assinale a alternativa que apresenta qual será o novo preço de equilíbrio neste mercado e qual será a reação do consumidor diante desta escassez de oferta de frutas.**

- a) O novo preço de equilíbrio será maior. Todos os consumidores se dispõem a pagar menos para ter acesso às frutas
- b) O preço será o mesmo, só alterando a quantidade. O consumidor que quiser, irá comprar uma quantidade menor de frutas
- c) O novo preço de equilíbrio será menor. O consumidor vai pesquisar um preço melhor para poder comprar as frutas
- d) O novo preço de equilíbrio será maior. A quantidade negociada será menor, alguns consumidores deixarão de comprar as frutas
- e) O novo preço de equilíbrio será o mesmo. Os consumidores não se dispõem a pagar mais caro para ter acesso às frutas

**48) Sobre algumas definições de modelos econômicos defendidos por escolas e suas teorias, analise as afirmativas abaixo:**

- I. Escola que mostra haver uma correlação entre a crescente acumulação e concentração de capital para os patrões e a pauperização dos trabalhadores.
- II. Escola onde a teoria de que a utilidade de cada bem está relacionada na capacidade de satisfazer as necessidades humanas.
- III. Escola onde o seu pensamento visava a intervenção do estado na vida econômica, sem atingir totalmente a autonomia da empresa privada.
- IV. Escola que consiste num conjunto de teorias filosóficas, sociológicas e políticas.
- V. Escola que implanta o estudo da microeconomia baseado na análise do comportamento dos indivíduos.

**Assinale a alternativa que apresenta corretamente os motivos utilizados pela Escola Keynesiana.**

- a) Apenas as afirmativas I e III
- b) Apenas as afirmativas I e IV
- c) Apenas a afirmativa II
- d) Apenas as afirmativas II e V
- e) Apenas a afirmativa III

**49) No Sistema de Contas Nacionais temos o Produto Interno Bruto (PIB). Sobre o PIB, analise as afirmativas abaixo e dê valores Verdadeiro (V) ou Falso (F).**

- ( ) É o valor agregado de todos os bens e serviços finais produzidos dentro do território econômico do país.
- ( ) É o valor de venda de todos os bens e serviços de capital produzidos dentro do território econômico do país.
- ( ) Considera tudo, não importa a nacionalidade dos proprietários das unidades produtoras.
- ( ) Considera apenas a produção de nacionalidade brasileira das unidades produtoras.

**Assinale a alternativa que apresenta a sequência correta de cima para baixo.**

- a) V, V, F, F
- b) F, F, V, V
- c) F, V, V, F
- d) F, V, F, V
- e) V, F, V, F

50) A Política Fiscal \_\_\_ com o objetivo de \_\_\_ a produção, o emprego a renda e o consumo, isto tende a causar um \_\_\_ no orçamento. Suas principais medidas são: \_\_\_ dos gastos do governo; \_\_\_ das transferências do governo para o setor privado e \_\_\_ dos impostos.

Assinale a alternativa que preencha correta e respectivamente as lacunas.

- a) Expansionista / aumentar / déficit / elevação / elevação / elevação
- b) Contracionista / diminuir / superávit / redução / redução / elevação
- c) Contracionista / aumentar / déficit / elevação / elevação / redução
- d) Expansionista / diminuir / superávit / redução / redução / elevação
- e) Expansionista / aumentar / superávit / redução / elevação / redução

51) Para tentar estabilizar a economia temos o regime de metas de inflação. Analise as afirmativas abaixo e dê valores de Verdadeiro (V) ou Falso (F).

- ( ) Escolher índice de Inflação cheio transmite flexibilidade ao mercado.
- ( ) Escolha de uma meta pontual de inflação permiti acomodar choques inflacionários.
- ( ) Escolha de um período de tempo curto no qual é esperado alcançar a meta passa credibilidade ao mercado.
- ( ) Caso não atinja a meta o presidente da Comissão de Valores Mobiliários deverá fazer uma carta destinada ao Ministro da Fazenda demonstrando os motivos para não ter conseguido atingir a meta de inflação.

Assinale a alternativa que apresenta a sequência correta de cima para baixo.

- a) V, F, V, V
- b) V, V, F, V
- c) F, V, F, V
- d) V, F, V, F
- e) F, F, V, F

52) Política Monetária Expansiva são medidas com objetivo de acelerar o crescimento da quantidade de dinheiro e aumentar a expansão da base monetária. Assinale a alternativa correta sobre os efeitos desta política.

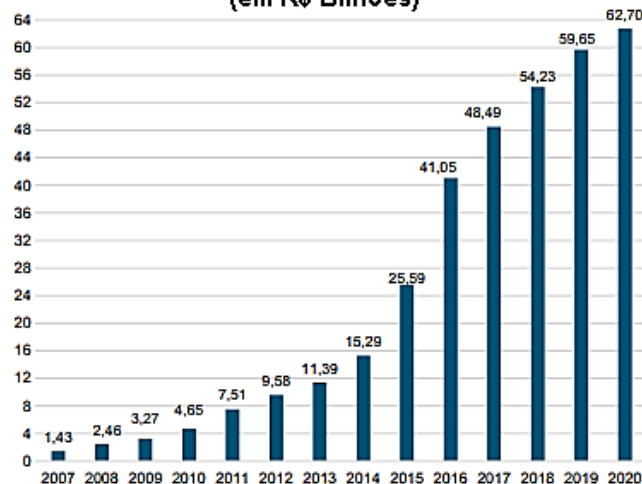
- a) Diminui arrecadação do governo; diminui oferta; aumenta demanda
- b) Consumo das famílias aumenta; Investimento Privado aumenta; Inflação pode aumentar
- c) Investimento Privado aumenta; Inflação diminui; diminui gastos públicos
- d) Reduz os preços dos bens na economia; aumenta oferta; diminui demanda
- e) Aumento de gastos públicos; Consumo das famílias aumenta; diminuindo a oferta

53) Um dos instrumentos de Política Monetária, é venda e compra de Títulos Públicos. Assinale a alternativa correta com relação ao termo técnico deste instrumento de Política Monetária.

- a) Mercado aberto - *open Market*
- b) Redesconto ou empréstimo de liquidez
- c) Depósito compulsório
- d) Controle de crédito
- e) Seleção de crédito

54) O gráfico abaixo mostra o valor do Estoque Total de Títulos Públicos, um recorde positivo de investimentos no Tesouro Direto via compra de Títulos Públicos. Considerando apenas este fato, assinale a alternativa que apresenta qual a consequência para o crédito à disposição da Economia Nacional.

Gráfico : Estoque Total de Títulos Públicos (em R\$ Bilhões)



Fonte: "Balanço do Tesouro Direto - Janeiro de 2021"

- a) A colocação de Títulos Públicos na economia não interfere nos meios de pagamento e mantém estável a oferta de crédito à economia nacional
- b) Aumentou o crédito à disposição da economia nacional
- c) Aumentou a quantidade de papel moeda disponível na economia nacional
- d) Diminuiu o crédito à disposição da economia nacional
- e) Quantidade de crédito ofertado na economia não sofreu alteração, permaneceu a mesma quantidade

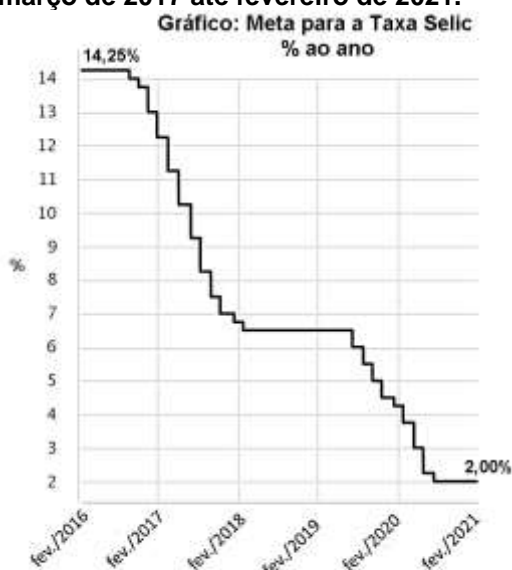
55) Analise as afirmativas abaixo sobre medidas que alteram os meios de pagamento da economia:

- I. Expansão da taxa de reservas compulsórias.
- II. Redução da taxa de reservas compulsórias.
- III. Compra de títulos da dívida pública pelo Banco Central.
- IV. Venda de títulos da dívida pública pelo Banco Central.
- V. Maiores restrições quanto aos tipos de títulos descontáveis.

Assinale a alternativa que apresenta apenas medidas monetárias que contribuem para o aumento dos meios de pagamento.

- a) Apenas I e IV
- b) Apenas III e IV
- c) Apenas II e III
- d) Apenas I, III e V
- e) Apenas II, IV e V

56) Analise o gráfico abaixo, que demonstra as Metas para a Taxa Selic em % ao ano, desde março de 2017 até fevereiro de 2021.



Fonte: Banco Central do Brasil

O gráfico mostra decisões do Comitê de Política Monetária (COPOM), que reduziram a Taxa de Juros SELIC. Assinale a alternativa que apresenta quais as consequências desta evolução na Taxa de Juros Selic para o crédito à disposição na Economia Nacional.

- a) Deixou o crédito à disposição da economia mais barato
- b) A Taxa de Juros Selic não interferiu na demanda por crédito
- c) O crédito à disposição da economia não sofreu alteração
- d) Deixou o crédito à disposição da economia mais caro
- e) Reduziu a procura por papel moeda na economia

57) Devido à dificuldade que o poder público possui em manter positivo o saldo do Orçamento Público, é importante ter mecanismos para cobrir o orçamento com déficit. Sobre isso, analise os instrumentos abaixo:

- I. Emitir dívida pública.
- II. Criar impostos.
- III. Valorizar a taxa de câmbio.
- IV. Emitir dinheiro.

Assinale a alternativa correta a respeito das possibilidades que o governo possui para financiar seu déficit.

- a) Apenas as afirmativas I, III e IV
- b) Apenas as afirmativas II, III e IV
- c) Apenas as afirmativas II e III
- d) As afirmativas I, II, III e IV
- e) Apenas as afirmativas I, II e IV

58) Diante da Pandemia do Coronavírus várias foram as reações dos países, como por exemplo:

- Estados Unidos: “O Federal Reserve (banco central dos EUA), além de reduzir as taxas de juros para quase 0 e injetar liquidez no valor de US\$ 700 milhões no mercado com a compra de títulos do tesouro, anunciou que retomará seu programa de compra de dívida corporativa, implementado pela primeira vez durante a Grande Recessão de 2008”.
- Argentina: “O governo argentino anunciou na semana de 20/03/2020 aumentos nos subsídios para pessoas pobres, aposentados, mulheres desempregadas e grávidas em situações de vulnerabilidade. Também ordenou um investimento de US\$ 1,5 bilhão em obras públicas, habitação e turismo, na tentativa de enfrentar as consequências econômicas da pandemia”.

Fonte:

<https://economia.uol.com.br/noticias/bbc/2020/03/21/coronavirus-o-que-as-grandes-economias-do-mundo-estao-fazendo-para-evitar-falencias-e-falta-de-dinheiro.htm?cmpid=copiaecola>

Observando estas reações classifique a reação dos EUA e da Argentina segundo as medidas que tomaram, assinale a alternativa que mostra corretamente qual política cada país adotou:

- a) EUA realizou Política Setorial e Argentina realizou Política de Tributária
- b) EUA realizou Política Cambial e Argentina realizou Política Industrial
- c) EUA realizou Política Fiscal e Argentina realizou Política Monetária
- d) EUA realizou Política Monetária e Argentina realizou Política Fiscal
- e) EUA realizou Política Industrial e Argentina realizou Política Cambial

**59) Diante da realidade brasileira na década de 90, assinale a alternativa correta que descreve apenas os fatos verdadeiros ocorridos nesta época.**

- a) O principal problema da sociedade brasileira, nesta época, foi o descontrole do orçamento público, que fez o governo se endividar e com isto não conseguiu pagar a dívida externa afugentando os investimentos na economia brasileira
- b) O Plano Real somente conseguiu ser aprovado e colocado em prática porque conseguiu apoio político
- c) Assim como todos os demais planos econômicos, a implantação do Real foi uma imposição de equipe econômica, liderada por Fernando Henrique Cardoso, que em poucos dias implantou todas as medidas, sem nenhum aviso prévio e tudo para evitar especulação e depreciação da economia brasileira
- d) A privatização foi a única medida que o governo utilizou para deixar as contas públicas com saldo positivo
- e) A Política Industrial e de Comércio exterior adotada foi substituir a importação de produtos para consumir somente produtos fabricados dentro do Brasil

**60) A implantação e funcionamento do Plano Real exigiu várias medidas e políticas. A esse respeito, analise as afirmativas abaixo e dê valores Verdadeiro (V) ou Falso (F).**

- ( ) A âncora cambial representou a paridade da moeda brasileira frente a moeda Euro.
- ( ) A âncora da Taxa de juros demonstrava que o Brasil mantinha elevadas taxas básicas de juros para atrair capital estrangeiro para a economia nacional.
- ( ) A âncora Fiscal, foi possível ajustar o orçamento público, apesar da dificuldade de cortar gastos foi possível criar novos tributos e manter o orçamento público equilibrado.
- ( ) A âncora de preços, feita para evitar que ocorressem ajustes de preços excessivos e com isto controlar a inflação.

**Assinale a alternativa que apresenta a sequência correta de cima para baixo.**

- a) F, V, V, F
- b) V, V, F, F
- c) F, V, F, F
- d) F, F, V, V
- e) V, F, V, F

