



**Simulado Especial**

# **PC PA**

**Treinamento difícil.**

**Combate fácil.**

**Cargo: Papiloscopista**

**Pós-Edital**

# Simulado Especial

## Simulado Polícia – PC-PA (Papiloscopista)

Nome: \_\_\_\_\_

### INFORMAÇÕES SOBRE O SIMULADO

- 1 – Este simulado conta com questões focadas em concursos da Polícia Civil;
- 2 – A prova contém **60 questões** que abordam conhecimentos cobrados nos editais dos concursos da área;
- 3 – As questões são inéditas e foram elaboradas pelos nossos professores com base no perfil da banca organizadora AOCP, com questões de múltipla escolha A, B, C, D, E.
- 4 – Este PDF foi enviado por e-mail, disponibilizado na área do aluno e em um artigo publicado no blog do Estratégia Concursos;
- 5 – Os participantes têm das **8:30 às 13:00** para responder às questões e preencher o Gabarito Eletrônico;
- 6 – O link para preencher o formulário com seu gabarito está localizado na última página deste PDF;
- 7 – O Gabarito do Simulado e o Ranking Classificatório com nota serão divulgados no blog do Estratégia Concursos.
- 8 – Esse simulado é uma autoavaliação! Você mesmo(a) vai corrigir, a partir do padrão de respostas disponível na área do aluno.

**PREENCHA SEU GABARITO NO LINK – <http://bit.ly/Simulado-PCPA-Papiloscopista-27-03-21>**

01 – A B C D E  
02 – A B C D E  
03 – A B C D E  
04 – A B C D E  
05 – A B C D E  
06 – A B C D E  
07 – A B C D E  
08 – A B C D E  
09 – A B C D E  
10 – A B C D E  
11 – A B C D E  
12 – A B C D E  
13 – A B C D E  
14 – A B C D E  
15 – A B C D E  
16 – A B C D E  
17 – A B C D E  
18 – A B C D E  
19 – A B C D E  
20 – A B C D E

21 – A B C D E  
22 – A B C D E  
23 – A B C D E  
24 – A B C D E  
25 – A B C D E  
26 – A B C D E  
27 – A B C D E  
28 – A B C D E  
29 – A B C D E  
30 – A B C D E  
31 – A B C D E  
32 – A B C D E  
33 – A B C D E  
34 – A B C D E  
35 – A B C D E  
36 – A B C D E  
37 – A B C D E  
38 – A B C D E  
39 – A B C D E  
40 – A B C D E

41 – A B C D E  
42 – A B C D E  
43 – A B C D E  
44 – A B C D E  
45 – A B C D E  
46 – A B C D E  
47 – A B C D E  
48 – A B C D E  
49 – A B C D E  
50 – A B C D E  
51 – A B C D E  
52 – A B C D E  
53 – A B C D E  
54 – A B C D E  
55 – A B C D E  
56 – A B C D E  
57 – A B C D E  
58 – A B C D E  
59 – A B C D E  
60 – A B C D E

## PORTUGUÊS

Adriana Figueiredo

### TEXTO I - A OCDE E O DIREITO BRASILEIRO

#### A importação de leis sem a devida adaptação pode causar problemas graves

A Organização para Cooperação e Desenvolvimento Econômico (OCDE) criou, no âmbito do Grupo de Trabalho Anticorrupção (GTA), um subgrupo para o monitoramento do combate à corrupção no Brasil. Inédita na história da entidade, a medida seria motivada pela baixa implementação, por parte do Brasil, das recomendações contra corrupção feitas pela OCDE.

“Em outubro de 2016, elogiamos o Brasil pelo progresso na implementação de nossas recomendações. Já em 2019 nossas sérias preocupações começaram e ainda não desapareceram”, disse o presidente do GTA, Drago Kos, ao jornal *Valor*.

No mundo globalizado, o crime também rompeu os limites territoriais nacionais, exigindo uma atuação coordenada por parte da comunidade internacional. Embora seja louvável o esforço da OCDE no combate à corrupção e ao financiamento de atividades criminosas, como o terrorismo e o tráfico de drogas, é preciso especial cuidado nesse trabalho de incorporar recomendações internacionais à legislação pátria, uma vez que cada país tem um sistema jurídico, com princípios e regras próprios, dentro de uma cultura jurídica específica. Muitas recomendações feitas por organismos internacionais baseiam-se em regimes jurídicos muito diferentes dos do Brasil. A importação de tais propostas sem a devida adaptação pode causar problemas graves.

Faz-se uma observação. Fala-se em “recomendações” dos organismos internacionais. Mas essas orientações são muito mais do que meras sugestões de aprimoramento legislativo. Há uma forte pressão por parte desses organismos para que os países adotem as medidas propostas. Basta ver a criação desse subgrupo na OCDE para o monitoramento da corrupção no Brasil. Além disso, a não implementação das recomendações conduz, muitas vezes, a sanções e a restrições em diversas esferas.

Ante a realidade interconectada do mundo atual, seria ingênuo – e altamente custoso para a economia do País – ignorar as demandas dos organismos internacionais relativas a mudanças da legislação nacional. Mas isso não significa importar, sem o devido critério, leis redigidas em outro contexto jurídico.

Além da possibilidade de danosos efeitos colaterais, mecanismos e institutos criados em um sistema jurídico e aplicados noutro diferente não geram as

consequências positivas originalmente previstas. Sem a devida adaptação, a recomendação – que podia fazer todo o sentido em seu local de origem – pode ser totalmente desvirtuada.

Essa deformação não é uma hipótese teórica. Pode ser observada em várias importações de legislação realizadas nos últimos anos, em especial no que se refere a matérias penal e processual penal. Veja-se, por exemplo, a trajetória da lei relativa ao crime de lavagem de dinheiro.

(O Estado de São Paulo. Disponível em <https://opinio.estado.com.br/noticias/notas-e-informacoes,a-ocde-e-o-direito-brasileiro,70003654778>. Acessado em: 21/03/2021. Adaptado)

**01.** Analise as assertivas e assinale a alternativa que aponta a(s) correta(s).

I - O texto I, que se enquadra no tipo dissertativo, tem como tese central a necessidade de adaptação de dispositivos legais internacionais ao sistema jurídico nacional.

II - O trecho "com princípios e regras próprios" (3º parágrafo), pela possibilidade de concordância atrativa, poderia ser reescrito sem alteração de sentido ou incorreção gramatical da seguinte forma: "com princípios e regras próprias".

III - O autor utiliza a criação de um subgrupo para o monitoramento do combate à corrupção no Brasil para embasar seu argumento de que as orientações legais de entidades internacionais extrapolam o limite da mera recomendação.

- a) I, II e III
- b) Apenas II e III
- c) Apenas I e III
- d) Apenas I
- e) Apenas III

**02.** Em " **Embora** seja louvável o esforço da OCDE no combate à corrupção e ao financiamento de atividades criminosas, [...], **uma vez que** cada país tem um sistema jurídico, com princípios e regras próprios, dentro de uma cultura jurídica específica" (3º parágrafo), os conectivos em destaque indicam, respectivamente, ideias de

- a) concessão e consequência
- b) conclusão e explicação
- c) concessão e condição

- d) oposição e causa
- e) concessão e explicação

**03.** Em “Faz-se uma observação. Fala-se em “recomendações” dos organismos internacionais” (4º parágrafo), no Texto 1, qual é, respectivamente, a classificação morfosintática da partícula “se”?

- a) Partícula apassivadora e índice de indeterminação do sujeito
- b) Índice de indeterminação do sujeito e parte integrante do verbo
- c) Partícula apassivadora e parte integrante do verbo
- d) Partícula apassivadora e pronome reflexivo
- e) Índice de indeterminação do sujeito e partícula apassivadora

**04.** Assinale a alternativa que apresenta o motivo pelo qual a vírgula foi utilizada no trecho “A Organização para Cooperação e Desenvolvimento Econômico (OCDE) criou, no âmbito do Grupo de Trabalho Anticorrupção (GTA), um subgrupo para...” (1º parágrafo).

- a) Separar orações coordenadas, ou seja, orações que possuem sentido completo, sendo independentes sintaticamente.
- b) Isolar um trecho que exerce a função de aposto explicativo
- c) Separar uma oração subordinada intercalada.
- d) Isolar um adjunto adverbial deslocado.
- e) Marcar a elipse de um termo que pode ser facilmente subentendido.

**05.** Em relação ao trecho “a não implementação das recomendações conduz, muitas vezes, a sanções e a restrições em diversas esferas” (4º parágrafo), assinale a alternativa correta.

- a) Os artigos femininos “a” que antecedem *sanções* e *restrições* poderiam ser corretamente suprimidos.
- b) O verbo *conduzir* nesse contexto é transitivo indireto; portanto, a ausência de acento indicativo de crase indica que o complemento desse verbo não está determinado.
- c) O trecho “das recomendações” exerce a função sintática de adjunto adnominal.

d) A troca da forma verbal *conduz* por *implica* não prejudicaria a correção gramatical.

e) A reescrita a seguir não alteraria o sentido do trecho: às sanções e às restrições em diversas esferas.

## RACIOCÍNIO LÓGICO

Jhoni Zini

**06.** Assinale a alternativa que contém uma sentença que representa uma proposição lógica.

- a) Bom dia!
- b) Ele é um advogado talentoso
- c)  $x + 3 = 5$
- d) Sendo  $x$  e  $y$  números inteiros, então  $x - y$  também é um número inteiro.
- e) Eu estou mentindo.

**07.** Considere a seguinte proposição:

“Se Pedro mora em São Paulo, então não torce para o Corinthians”.

Assinale a alternativa que apresenta uma proposição equivalente.

- a) Se Pedro não mora em São Paulo, então ele não torce para o Corinthians.
- b) Se Pedro não mora em São Paulo, então ele torce para o Corinthians.
- c) Ou Pedro Não mora em São Paulo ou não torce para o Corinthians.
- d) Se Pedro não torce para o Corinthians, então mora em São Paulo.
- e) Pedro não mora em São Paulo ou não torce para o Corinthians.

**08.** Considere a proposição “Se os sindicatos perdem força ou fazem conchavo com o governo, então as categorias perdem poder de negociação”. Nesse caso, a quantidade de linhas da tabela verdade é igual a:

- a) 2
- b) 4
- c) 8
- d) 16
- e) 32

**09.** Considere a seguinte proposição condicional:

“Se não faço atividade física, então minha saúde é frágil.”

Por definição, a negação dessa proposição condicional será dada por

- a) Se faço atividade física, então minha saúde não é frágil.
- b) Se não faço atividade física, então minha saúde é frágil.
- c) se minha saúde não é frágil, então não faço atividade física.
- d) Não faço atividade física e minha saúde é frágil.
- e) Não faço atividade física e minha saúde não é frágil.

**10.** Pedro disse aos seus alunos: “Todos que acertarem as 5 questões serão aprovados”.

Pedro cumpriu sua promessa e João é um dos seus alunos.

Pode-se deduzir logicamente que:

- a) Se João foi aprovado, então ele acertou pelo menos uma das cinco questões;
- b) Se João foi aprovado, então ele acertou as cinco questões;
- c) Se João não foi aprovado, então ele não acertou pelo menos uma das cinco questões;
- d) Se João não foi aprovado, então ele não acertou nenhuma das cinco questões;
- e) Se João não acertou pelo menos uma das cinco questões, então ele não foi aprovado.

## INFORMÁTICA

**Ranielison Passos**

**11.** Em relação ao Sistema Operacional Windows 10, configuração padrão e idioma português, julgue as afirmativas abaixo considerando as teclas de atalho.

- I. F6 é utilizado para renomear o item selecionado.
- II. Ctrl+Esc é utilizado para abrir o gerenciador de tarefas.
- III. Alt+Enter é utilizado para exibir as propriedades do item selecionado.

Está(ão) correta(s) apenas a(s) afirmativa(s)

- a) I.
- b) II.
- c) III.
- d) II e III.
- e) I, II e III

**12.** Durante a utilização de um sistema de Correio Eletrônico um usuário interrompe o processo de edição de um e-mail, ou seja, ainda não foi enviado nem finalizado, sendo assim, esse e-mail ficará à disposição do usuário na pasta:

- a) Caixa de Entrada
- b) Itens Enviados
- c) Lixo Eletrônico
- d) RSS Feeds
- e) Rascunhos

## CONHECIMENTOS SOBRE O ESTADO DO PARÁ

**Sérgio Henrique**

13. Em junho de 2019, a Comissão Europeia e os países do Mercosul concordaram com um acordo comercial (ACMUE) que, uma vez ratificado pelos países participantes, deverá aumentar o comércio de produtos agrícolas entre as duas regiões. O acordo comercial eliminará 93% das tarifas dos produtos do Mercosul para a União Europeia (UE), beneficiando notadamente produtos agrícolas, incluindo carne bovina e soja.

Preocupações têm sido levantadas com frequência sobre o risco de aumento do desmatamento na região do Mercosul – especialmente na Amazônia brasileira. Tais preocupações são pertinentes, uma vez que uma análise realizada em 189 países, de 2001 a 2012, mostra que o desmatamento aumentou significativamente ao longo dos três anos após a promulgação de acordos de livre comércio (Abman & Lundberg 2020). No entanto, os proponentes do ACMUE têm argumentado que o risco de desmatamento poderia ser mitigado devido às disposições de seu Capítulo de Comércio e Desenvolvimento Sustentável e às recomendações fornecidas pela Avaliação de Impacto da Sustentabilidade.

amazon.org.br

a) o aumento da produção industrial e do uso de tecnologia no processo de desmatamento são os fatores responsáveis pelo aumento dos indicadores referentes ao desmatamento na região. As Unidades de Conservação no sul do Pará sofrem os impactos das grandes obras de construção civil e infraestrutura, como as usinas hidrelétricas, as rodovias, as ferrovias e o avanço da fronteira agrícola.

b) o aumento dos desmatamentos está relacionado à expansão da agropecuária, uma das atividades mais recentes dentre as desenvolvidas na região nos últimos anos, que suplantou o garimpo, que é permitido nas unidades de conservação se constar no zoneamento, como é o caso dos garimpos da Flona Itaituba e a APA Tapajós, partes de uma reserva garimpeira.

c) o aumento dos desmatamentos está associado à expansão da fronteira agrícola e das áreas de

plantations, fato que pode ser agravado com o aumento da produção de commodities agropecuárias para a exportação para a U.E. A Flona Jamanxim e a Rebio do Cachimbo são unidades de conservação afetadas na região de Altamira e Novo Progresso, onde ocorrem atividades de garimpo ilegal nas Terras Indígenas Munduruku, em Novo Progresso e Itaituba.

d) o aumento dos desmatamentos está associado à expansão do cultivo da soja, fato que pode ser reduzido com a produção de dendê, matéria-prima para produção de biocombustíveis na região. A produção de commodities ajuda a compreendermos a baixa arrecadação fiscal do estado do Pará, que influencia diretamente na capacidade de investimentos estatais em segurança.

e) o aumento dos desmatamentos está associado ao crescimento das grandes cidades e ao processo de migração constantes na região, sobretudo pelo aumento dos investimentos no campo do turismo. A Região Metropolitana de Belém-RMB é a região mais violenta do estado e corresponde à I Região Integrada de Segurança Pública.

14. Sobre a resolução nº 185, de 19 fevereiro de 2012

I. Estabeleceu as RISP – Regiões integradas de segurança pública, para harmonizar e tornar mais eficientes as ações dos órgãos de segurança pública.

II. A principal ação foi tornar coincidentes as circunscrições dos órgãos de segurança Pública.

III. De acordo com a Resolução 185/2012 do Consep, 1ª A 1ª RISP – Região da Capital – englobará o Município de Belém, seus distritos e ilhas e a 2ª RISP – Região Metropolitana de Belém – englobará os Municípios de Ananindeua, Benevides, Marituba e Santa Bárbara do Pará.

IV. Durante o isolamento social ocorreu o aumento da violência contra a mulher e de crimes contra vulneráveis. Os roubos, os assaltos e os assassinatos no trânsito diminuíram.

V. Entre as razões da violência no Pará, podemos citar os problemas ligados à urbanização acelerada e aos conflitos relacionados à grilagem de terras e ao garimpo ilegal. As grandes facções criminosas são cada vez mais influentes dentro dos presídios e nas

áreas de grandes aglomerados subnormais. Há muitas áreas de fragilidade social, potencialmente violentas.

Estão corretos os itens:

- a) nenhuma alternativa é referente à resolução 185/2012
- b) somente a III está errada.
- c) somente a I e II estão corretas.
- d) somente a IV e V estão erradas.
- e) Todas estão corretas.

### **DIREITO ADMINISTRATIVO**

**Antônio Daud**

**15.** Assinale a alternativa correta acerca do Estatuto dos servidores públicos civis do Estado do Pará (Lei 5.810/1994):

- a) haverá posse nos casos de provimento por meio de nomeação e promoção.
- b) A posse ocorrerá, em regra, no prazo de 30 dias, contados da publicação do ato de provimento no Diário Oficial do Estado.
- c) O exercício do cargo terá início dentro do prazo de 15 dias, contado da data da posse, no caso de nomeação.
- d) A promoção por antiguidade dar-se-á pela progressão à referência imediatamente superior, observado o interstício de 1 ano de efetivo exercício.
- e) Readaptação é o reingresso, no serviço público, do servidor em disponibilidade, em cargo de natureza e padrão de vencimento correspondente ao que ocupava.

**16.** Assinale a situação na qual NÃO incide a responsabilidade civil objetiva prevista na Constituição Federal:

- a) prejuízo decorrente de omissão do poder público em que houve descumprimento de dever específico legalmente atribuído.
- b) dano causado a particular por agente pertencente à polícia civil de determinado estado da federação no exercício de suas funções.

- c) dano decorrente da atuação de empresa estatal prestadora de serviço público.
- d) dano causado a particular por agente público atuando fora de suas atribuições.
- e) dano causado a particular por conduta irregular de agente público, pertencente a uma autarquia estadual, no exercício de suas funções.

**17.** Trata-se de modalidade licitatória destinada à venda de bens a quem oferecer o maior lance, igual ou superior ao valor da avaliação:

- a) concorrência.
- b) tomada de preços.
- c) concurso.
- d) convite.
- e) leilão.

**18.** No que se refere aos elementos do ato administrativo, é correto afirmar que :

- a) competência diz respeito à pessoa a que se destinam os efeitos jurídicos produzidos pelo ato administrativo.
- b) finalidade consiste nos pressupostos jurídicos que ensejaram a prática do ato.
- c) forma diz respeito a evento futuro e incerto a que se subordinam os efeitos do ato administrativo.
- d) motivo compreende exclusivamente os pressupostos de fato que ensejaram a prática do ato administrativo.
- e) objeto representa o próprio conteúdo do ato administrativo.

**19.** A extinção de um ato pela superveniência de norma jurídica tornando inadmissível a situação sob a qual o ato foi praticado é denominada:

- a) revogação.
- b) cassação.
- c) anulação.
- d) caducidade.
- e) convalidação.

## DIREITO CONSTITUCIONAL

**Adriana Fauth**

**20.** Acerca das disposições constitucionais dos direitos individuais, assinale a alternativa incorreta.

- a) Uma das implicações da proteção ao direito à vida dos cidadãos é a previsão expressa de proibição de pena de morte no Brasil em qualquer situação.
- b) O direito à liberdade inclui a liberdade de manifestação do pensamento, porém, a CF/88 veda expressamente o anonimato.
- c) A CF/88 estabelece tratamento igualitário entre homens e mulheres, tanto formal quanto material, em seus dispositivos.
- d) A CF/88 autoriza, dentre outras hipóteses, o ingresso na casa sem consentimento do morador durante o dia, mediante ordem judicial.
- e) É garantido o direito de propriedade, todavia, a propriedade deve atender a sua função social.

**21.** De acordo com a Constituição Federal de 1988, quais dos seguintes cargos não são privativos de brasileiros natos?

- a) Presidente e Vice-Presidente da República.
- b) Oficial das Forças Armadas.
- c) Presidente da Câmara e o Vice-presidente da Câmara.
- d) Ministro de Estado da Defesa.
- e) Ministro do Supremo Tribunal Federal.

**22.** A respeito da Segurança Pública e de sua organização, assinale a alternativa correta:

- a) À Polícia Federal, além das atribuições definidas em lei, incumbe a execução de atividades de defesa civil.
- b) No âmbito estadual, compete às polícias civis a investigação e a apuração de infrações penais, exceto as militares e as de competência da polícia federal.
- c) As polícias civis são dirigidas pelos Governadores dos Estados.
- d) Na hipótese da ocorrência de crime contra o patrimônio da Empresa Brasileira de Correios e Telégrafos, compete à Polícia Civil apurar a infração penal.

e) Os municípios poderão constituir Guarda Municipal destinada à apuração de infrações penais, bem como para a proteção de seus bens, serviços e instalações.

**23.** Referente ao Título VIII, da Ordem Social da Constituição Federal de 1988, assinale a alternativa correta.

- a) Serão isentas de contribuição para a seguridade social todas as entidades de assistência social.
- b) Os benefícios ou serviços da seguridade social poderão ser criados, majorados ou estendidos sem a correspondente fonte de custeio total.
- c) A pessoa jurídica em débito com o sistema da seguridade social, como estabelecido em lei, poderá contratar com o poder público e dele receber benefícios ou incentivos fiscais ou creditícios.
- d) A respeito da Ordem Social, o Estado exercerá a função de planejamento das políticas sociais, assegurada, na forma da lei, a participação da sociedade nos processos de formulação, de monitoramento, de controle e de avaliação dessas políticas.
- e) A gestão administrativa da seguridade social deve ser tripartite, ou seja, formada por trabalhadores, empregadores e governo.

**24.** Sobre o direito ao Meio Ambiente, previsto na Constituição Federal de 1988, assinale a alternativa correta:

- a) Classifica-se como direito fundamental de 2ª geração.
- b) É bem de uso comum do povo, dessa forma os bens ambientais devem ser garantidos de forma gratuita.
- c) São indisponíveis as terras devolutas ou arrecadadas pelos Estados, por ações discriminatórias, necessárias à proteção dos ecossistemas naturais.
- d) Incumbe ao Poder Público promover a educação ambiental nas escolas públicas de ensino fundamental;
- e) A Floresta Amazônica brasileira, a Mata Atlântica, a Serra do Mar, o Pantanal Mato-Grossense, a caatinga e o cerrado são patrimônio nacional, e sua utilização far-se-á, na forma da lei, dentro de condições que assegurem a preservação do meio ambiente, inclusive quanto ao uso dos recursos naturais.



**DIREITO PENAL****Renan Araujo**

**25. Situação hipotética:** José praticou determinado delito, para o qual era prevista pena de reclusão de 01 a 04 anos. José foi condenado à pena mínima (01 ano de reclusão), bem como foi obrigado a indenizar a vítima em R\$ 5.000,00, em razão dos danos causados pela infração. Durante o cumprimento da pena, sobreveio nova lei penal descriminalizando a conduta praticada por José.

Nesse caso, é correto afirmar que:

- a) A nova lei penal será aplicada retroativamente em favor de José, fazendo cessar a pena e os demais efeitos penais e extrapenais da condenação
- b) A nova lei penal será aplicada retroativamente em favor de José, fazendo cessar a pena, mas não os demais efeitos penais e extrapenais da condenação
- c) A nova lei penal será aplicada retroativamente em favor de José, fazendo cessar a pena e os efeitos penais da condenação, não afetando os efeitos extrapenais, de forma que José ainda terá que indenizar a vítima
- d) A nova lei penal será aplicada retroativamente em favor de José, como causa de redução de pena
- e) A nova lei penal não será aplicada retroativamente em favor de José

**26.** Maria, 19 anos, descobriu estar grávida, já com 05 meses de gestação. Como ainda morava com os pais, pessoas muito conservadoras e severas, Maria decidiu interromper a gravidez. Para tanto, fez algumas pesquisas na internet e encontrou uma suposta bebida que teria propriedades abortivas, feita à base de raízes e ervas. Maria adquiriu a bebida e a ingeriu. Passados alguns dias, percebendo não ter ocorrido o aborto, Maria fez uma pesquisa mais detalhada e concluiu que havia sido enganada, pois a referida bebida não seria capaz de provocar aborto, fato este confirmado posteriormente por um médico, amigo da família.

Nesse caso, a conduta de Maria configura:

- a) tentativa inidônea, pela absoluta ineficácia do meio
- b) crime impossível, por absoluta impropriedade do objeto

- c) autoaborto tentado, de forma que Maria terá uma redução de pena de um a dois terços
- d) autoaborto consumado, pois se trata de crime formal
- e) fato acobertado por excludente de ilicitude

**27.** José e Maria foram casados por mais de 10 anos. Todavia, após diversos desentendimentos por conta do ciúme doentio do marido, Maria pediu o divórcio. Inconformado, José passou a perseguir Maria, o que levou a vítima a registrar ocorrência e solicitar medida protetiva de urgência de proibição de aproximação (art. 22, III, a da Lei 11.340/06), o que foi deferido pelo Juízo. Certo dia, José, descumprindo a medida imposta, compareceu na casa de Maria e, após uma severa discussão com a ex-esposa, que se negou a reatar a relação, José desferiu 03 tiros no rosto da vítima, que veio a óbito.

Nesse caso, no que tange à morte da vítima, José praticou crime de:

- a) homicídio simples
- b) homicídio qualificado pelo feminicídio, sem majoração da pena
- c) lesão corporal seguida de morte
- d) homicídio majorado pelo feminicídio
- e) homicídio qualificado pelo feminicídio, com pena aumentada de um terço à metade

**28.** Nos termos do que dispõe o Código Penal, ocorrerá lesão corporal grave na hipótese de, como consequência da lesão causada, sobrevir à vítima:

- a) enfermidade incurável
- b) aborto
- c) incapacidade permanente para o trabalho
- d) perigo de vida
- e) deformidade permanente

29. Marcelo contou a seu pai, Ary, que pretendia furtar uma residência, e pediu ao pai o empréstimo de sua motocicleta, para que pudesse fugir mais rapidamente do local, evitando uma eventual prisão em flagrante. Ary empresta a moto ao filho, mesmo sabendo do intento criminoso. Marcelo, então realiza o furto, foge utilizando a moto emprestada pelo pai e posteriormente a devolve.

Nesse caso, é correto afirmar que a conduta de Ary configura:

- a) participação no crime de furto praticado por Marcelo
- b) favorecimento pessoal, sem isenção de pena
- c) favorecimento pessoal, com isenção de pena em razão do parentesco
- d) favorecimento real, sem isenção de pena
- e) favorecimento real, com isenção de pena em razão do parentesco

## **DIREITO PROCESSUAL PENAL**

**Priscila Silveira**

30. Relativamente aos princípios processuais penais, é correto afirmar que:

- a) o princípio da vedação de provas ilícitas não é absoluto, sendo admissível que uma prova ilícita seja utilizada quando é a única disponível para condenar o acusado.
- b) o princípio do devido processo legal preceitua que ninguém será considerado culpado até a exarcação da sentença condenatória.
- c) o princípio do duplo grau de jurisdição, está expressamente previsto na Constituição Federal, e assegura a todos os acusados a revisão da sentença condenatória.
- d) a Carta Magna dispõe que: "Ninguém será processado nem sentenciado senão pela autoridade competente", disposição consagrada pelo princípio do juiz natural.
- e) a defesa técnica em processo penal, por ser garantia exclusiva do acusado, pode ser por ele renunciada, desde que haja expressa manifestação de vontade homologada pelo juiz competente.

31. No que diz respeito à aplicação da lei processual penal, assinale a alternativa INCORRETA:

- a) o processo penal rege-se pelo Código de Processo Penal, em todo o território brasileiro ressalvados, os tratados, as convenções e regras de direito internacional.
- b) a lei processual penal admitirá interpretação extensiva e aplicação analógica, bem como o suplemento dos princípios gerais de direito.
- c) a lei processual penal aplica-se imediatamente, sem prejuízo da validade dos atos já realizados sob a vigência da lei anterior.
- d) a legislação brasileira segue o princípio da territorialidade absoluta para a aplicação das normas processuais penais.
- e) à lei puramente processual penal aplicam-se os princípios da irretroatividade da lei prejudicial ao réu e da retroatividade da lei benéfica.

32. A respeito do inquérito policial, analise as afirmativas a seguir:

- I. Nos crimes de ação pública, o inquérito policial será iniciado apenas de ofício ou mediante requisição da autoridade judiciária ou do Ministério Público.
- II. Nos crimes de ação privada, a autoridade policial somente poderá proceder a inquérito a requerimento do ofendido ou de quem tiver qualidade para representá-lo.
- III. O inquérito, nos crimes em que a ação pública for condicionada à representação, poderá ser iniciado de ofício ou mediante representação do ofendido ou de seu representante legal.

Assinale:

- a) se nenhuma afirmativa estiver correta.
- b) se somente a afirmativa I estiver correta.
- c) se somente a afirmativa III estiver correta.
- d) se somente a afirmativa II estiver correta.
- e) se todas as afirmativas estiverem corretas.

33. No que concerne às provas, assinale a assertiva correta:

- a) A confissão do acusado supre a falta do exame de corpo de delito.
- b) Quando a infração deixar vestígios, será indispensável o exame de corpo de delito, somente quando direto, não podendo supri-lo a confissão do acusado
- c) Quando a infração deixar vestígios, será indispensável o exame de corpo de delito, sendo ele direto ou indireto, não podendo supri-lo a confissão do acusado.
- d) O exame de corpo e delito, direto ou indireto, é indispensável nos crimes que deixam vestígios, exceto quando há confissão do acusado.

e) Havendo provas documentais e testemunhais que confirmem a autoria e a materialidade do crime, a realização do exame de corpo de delito é dispensável ainda que possível sua realização, sob pena de nulidade do processo.

34. Se a prisão em flagrante feita por agente policial não contar com testemunhas da infração, apresentado o preso à Autoridade Policial esta

A- fará diligências no local dos fatos em busca de testemunhas da infração, antes de lavrar o auto de prisão em flagrante.

B- não lavrará o auto de prisão em flagrante por falta de testemunhas.

C- lavrará o auto de prisão em flagrante que será assinado apenas pela própria autoridade, pelo autuado e pelo condutor.

D- lavrará o auto de prisão em flagrante ouvindo o condutor e colherá as assinaturas de duas pessoas que tenham testemunhado a apresentação do preso à autoridade.

E-convocará parentes do preso para assinar o auto juntamente com ele.

### **LEGISLAÇÃO ESPECIAL (LEGISLAÇÃO E TODAS AS SUAS ALTERAÇÕES)**

**Antônio Pequeno**

35. O crime de posse de drogas para uso pessoal (art. 28 da Lei nº 11.343/2006) está submetido à pena de

- a) reclusão em regime fechado.
- b) advertência sobre os efeitos das drogas.
- c) liberdade assistida.
- d) perda de bens e valores.
- e) detenção em regime aberto.

36. A Lei Federal nº 7.716/1989, define os crimes resultantes do preconceito de raça ou de cor no território nacional. No conjunto dos crimes tipificados um deles diz respeito às interações de indivíduos negros ou pretos, homens e mulheres, com a educação escolar e quando houver

- a) processos recorrentes de reprovação e retenção de aluno em cursos sequenciais e presenciais de educação escolar – básica ou superior.
- b) o impedimento ou recusa da matrícula de aluno em estabelecimentos oficiais de educação básica.
- c) a recusa, a negação ou tolhimento da inscrição de aluno em estabelecimento de ensino público ou privado de qualquer grau.
- d) a recusa do estabelecimento público ou privado de ensino em disponibilizar documento comprobatório do rendimento escolar e de percentuais de frequência do aluno.
- e) a denegação de certificado de conclusão ou diploma de níveis ou etapas de educação básica ou superior em estabelecimentos públicos de ensino.

**37.** Em inovação legislativa, a Lei nº 11.343/06, em seu art. 33, §4º, trouxe a figura do tráfico privilegiado, em especial para mitigar a severa punição do tráfico de drogas para o chamado “traficante de primeira viagem”. Sobre as previsões da Lei nº 11.343/06 sobre o tema e de acordo com a jurisprudência dos Tribunais Superiores, é correto afirmar que:

- a) a condenação por tráfico, ainda que privilegiado e com pena inferior a 4 anos, não permite a substituição da pena privativa de liberdade por restritiva de direitos;
- b) o benefício do tráfico privilegiado poderá ser aplicado ainda que o agente seja, também, condenado pelo crime de associação para o tráfico;
- c) a quantidade de drogas poderá ser considerada no momento da aplicação da pena base, mas não a natureza do material apreendido;
- d) o regime inicial de cumprimento de pena, diante do tráfico privilegiado, deverá ser necessariamente o fechado;
- e) o tráfico privilegiado poderá ser reconhecido mesmo diante da figura do tráfico majorado.

**38.** Quanto aos crimes de tortura, correto afirmar que

- a) punível aquele que se omite em face da tortura, ainda que sem o dever legal de evitá-la ou apurá-la.
- b) todos são classificados como próprios, segundo expressa disposição legal.
- c) o condenado sempre iniciará o cumprimento da pena em regime fechado.
- d) sujeito à jurisdição penal brasileira o estrangeiro que venha a torturar brasileiro fora do território nacional.
- e) a condenação acarretará a interdição de cargo, função ou emprego público pelo triplo do prazo da pena aplicada.

**39.** Em busca de proteger os direitos das pessoas do sexo feminino, vítimas de violência física e psicológica no âmbito afetivo, doméstico e familiar, o legislador editou a Lei nº 11.340/06 (Lei Maria da Penha), que trouxe uma série de peculiaridades ao procedimento aplicável aos crimes praticados em tal contexto. Sobre as previsões da lei acima mencionada, é correto afirmar que:

- a) o crime de ameaça, apesar de previsto no Código Penal como de ação penal pública condicionada à representação, quando praticado no contexto de violência doméstica e familiar contra a mulher, independe da vontade da vítima para responsabilização do autor do fato;
- b) o crime de lesão corporal simples praticado no contexto de violência doméstica e familiar contra a mulher, por ter pena privativa de liberdade mínima inferior a 01 (um) ano, admite proposta de suspensão condicional do processo;
- c) a retratação ao direito de representação, quando cabível, nos crimes praticados no contexto da Lei nº 11.340/06, terá de ocorrer em audiência especial, na presença do magistrado, ouvido o Ministério Público, antes do recebimento da denúncia;
- d) a pena privativa de liberdade aplicada no caso de condenação por crime de lesão corporal simples, praticado no contexto da Lei nº 11.340/06, poderá ser substituída por restritiva de direitos;
- e) os crimes praticados no contexto de violência doméstica e familiar contra a mulher, independentemente da pena aplicada, não admitem suspensão condicional da pena.

## **NOÇÕES DE MEDICINA LEGAL**

**Alexandre Herculano**

**40.** O que é uma carúncula mirtiforme?

- a) Cicatrização retrátil dos mamilos.
- b) Brotos cicatriciais himenais após cicatrização das rupturas.
- c) Cicatrização irregular após ferimento abrasivo.
- d) Cicatrização retrátil da pele nas queimaduras por água fervente.
- e) Cicatrização de uma ferida contusa.

**41.** Do ponto de vista Médico-Legal, é correto afirmar que

- a) nos ferimentos abdominais produzidos pelos agentes pérfuro-cortantes, a profundidade máxima e a largura do ferimento sempre correspondem ao tamanho e à largura da lâmina do instrumento que produziu a lesão.
- b) a Lei de Filhos e Langer se aplica aos ferimentos produzidos pelos instrumentos perfurantes.
- c) a evolução da cor de uma equimose, no tempo, segundo o Espectro Equimótico de Legrand du Saulle, se faz da seguinte forma: primeiramente do vermelho para o vermelho-violáceo; depois se acentua o colorido azulado; paulatinamente muda para a coloração amarelada; depois para o esverdeado e, finalmente, volta a pele para a cor normal.
- d) a rubefação e o edema traumático não são classificados como lesão corporal, de acordo com a Doutrina Médico Legal, pois podem desaparecer rapidamente, não sendo mais observados quando do exame de corpo de delito.
- e) a primeira lei de Filhos quando há confluência de regiões de linhas de forças diferentes

**42.** As energias de ordem mecânica podem ocasionar feridas, assim, no caso de uma lesão causada por um martelo os peritos podem encontrar no corpo da vítima ferida:

- a) contundentes
- b) incisas
- c) contusas
- d) cortocontundentes
- e) punctórias

**43.** É correto o que se afirma, EXCETO em:

- a) Perícia perciendi é aquela em que o perito é chamado para conferir, técnica e cientificamente, um fato sob a ótica quantitativa e qualitativa.
- b) A perícia, segundo seu modo de realizar-se, pode ser sobre o fato a analisar (perícia deducendi) ou sobre uma perícia já realizada (perícia perciendi).

c) Perícia deducendi é a análise feita sobre fatos pretéritos com relação àqueles sobre os quais possa existir contestação ou discordância das partes ou do julgador.

d) Define-se perícia médico-legal como um conjunto de procedimentos médicos e técnicos que tem como finalidade o esclarecimento de um fato de interesse da justiça.

e) Perícia deducendi está para o parecer.

**44.** Numere a coluna da direita, de acordo com sua correspondência com a da esquerda:

- |                           |                    |
|---------------------------|--------------------|
| (1) ferida corto-contusa  | ( ) punhal         |
| (2) ferida incisa         | ( ) foice          |
| (3) ferida contusa        | ( ) taco de bilhar |
| (4) ferida perfuro-incisa | ( ) navalha        |

Assinale a alternativa que apresenta a sequência correta na coluna da direita, de cima para baixo:

- a) 2, 4, 3, 1
- b) 4, 2, 1, 3
- c) 4, 1, 3, 2
- d) 3, 1, 2, 4
- e) 1, 3, 4, 2

**45.** A mordedura de cão é considerada uma lesão:

- a) Contundente.
- b) Cortante.
- c) Corto-contusa.
- d) Perfurante.
- e) Contusa

**BIOLOGIA****André Davila**

46. Leia o texto abaixo e marque a alternativa que julgar correta.

Fibrose Cística (FC), também conhecida como Doença do Beijo Salgado ou Mucoviscidose, é uma doença genética crônica que afeta principalmente os pulmões, pâncreas e o sistema digestivo. Atinge cerca de 70 mil pessoas em todo mundo, e é a doença genética grave mais comum da infância. Um gene defeituoso e a proteína produzida por ele (um canal de membrana) fazem com que o corpo produza muco de 30 a 60 vezes mais espesso que o usual. O muco espesso leva ao acúmulo de bactéria e germes nas vias respiratórias, podendo causar inchaço, inflamações e infecções como pneumonia e bronquite, trazendo danos aos pulmões.

Modificado de: [http://bvsmms.saude.gov.br/dicas-em-saude/2675-fibrose-cistica#:~:text=Fibrose%20%C3%ADstica%20\(FC\)%20%20tamb%C3%A9m,grave%20mais%20comum%20da%20inf%C3%A2ncia.](http://bvsmms.saude.gov.br/dicas-em-saude/2675-fibrose-cistica#:~:text=Fibrose%20%C3%ADstica%20(FC)%20%20tamb%C3%A9m,grave%20mais%20comum%20da%20inf%C3%A2ncia.)

47. Uma mulher filha de um pai hemofílico e de uma mãe normal procura aconselhamento genético para verificar se é possível que um descendente que venha a ter presente a doença que seu pai carrega. Ela apresenta um parceiro normal para esta doença. Assim, sabendo-se que ela não expressa a doença, marque a alternativa correta.

- a) A proteína afetada pela fibrose cística forma um canal de membrana que é uma estrutura que está situada no citoplasma das células eucarióticas.
- b) Por ser uma condição genética, ela somente será passada para os descendentes no caso de haver mutação em células somáticas.
- c) A doença é mais comum na infância, pois o gene defeituoso é corrigido por sistemas enzimáticos moleculares na vida adulta.
- d) Os canais de membrana citados no texto estão envolvidos no transporte de substâncias através da membrana plasmática.
- e) Genes defeituosos são transmitidos aos descendentes por erros na mitose gamética.

- a) Caso a mulher tenha uma filha, a probabilidade da criança portar o alelo gerador da condição estudada é de 75%.
- b) Caso a mulher tenha um filho, a probabilidade da criança ser hemofílica é de 25%.
- c) A probabilidade da mulher ter um descendente hemofílico, independente do sexo, é de 25%.
- d) Caso a mulher tenha uma filha, a probabilidade de que ela seja hemofílica é de 50%.
- e) A probabilidade da mulher gerar descendentes normais, independente do sexo que apresentem, é de 50%

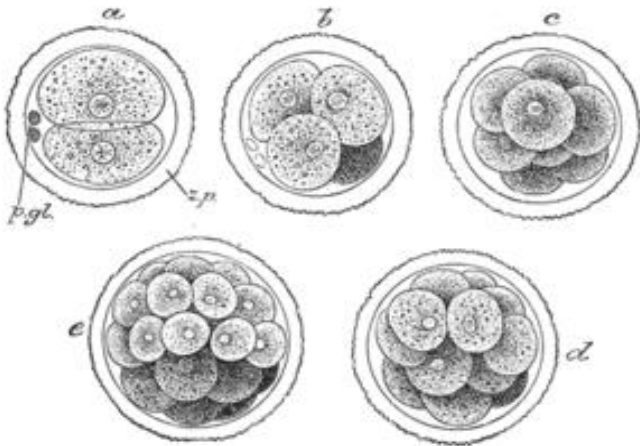
48. Células pancreáticas apresentam elevada atividade de síntese proteica. Ao observá-las por avançadas técnicas de microscopia, espera-se encontrar grande quantidade de qual das organelas abaixo?

- a) Peroxissomos
- b) Mitocôndrias
- c) Retículo Endoplasmático Rugoso
- d) Vacúolo
- e) Proteassomos

49. A prática de exercícios é essencial para saúde. Atividades físicas acionam a parte catabólica do nosso metabolismo, gerando a degradação de uma série de compostos para formar substrato químico que possa ser utilizado pelas nossas células para gerar energia. Sobre este assunto, marque a alternativa incorreta abaixo.

- a) Os ácidos graxos sofrem oxidação formando moléculas que serão utilizadas como precursores no ciclo do ácido cítrico.
- b) Carboidratos de reserva são mobilizados liberando glicose na corrente sanguínea que será utilizada pela musculatura esquelética para gerar energia.
- c) A capacidade cardiorrespiratória é ajustada pelo corpo de acordo com a demanda, podendo ser limitante nos processos metabólicos mencionados.
- d) O ajuste da ventilação pulmonar é importante já que não existe qualquer processo catabólico na ausência de oxigênio.

- e) Aminoácidos podem ser mobilizados para gerar energia, podendo ser utilizados para formar glicose ou para serem oxidados nos ciclo do ácido cítrico.



50. A figura acima mostra o resultado das primeiras clivagens das células embrionárias. Acerca destes processos, marque a alternativa correta.

- a) As células formadas pelas clivagens do zigoto são chamadas de ovócitos.  
 b) A primeira fase a ser observada no processo é a de blastula.  
 c) No início das divisões meióticas do embrião, ocorre a compactação das células, processo no qual elas formam junções celulares e se unem fisicamente.  
 d) As primeiras células geradas pela divisão do zigoto são células tronco.  
 e) O processo mostrado ocorre exclusivamente no interior do endométrio uterino.

## FÍSICA

Vinicius Silva

51. As ondas eletromagnéticas são radiações muito importantes para o dia a dia do Papiloscopista, uma vez que ele se utiliza de várias delas para exercer seu ofício. Alguns exemplos de radiações eletromagnéticas são as ondas de rádio, raios gama ( $\mu$ ), luz visível e raios X, e radiação ultravioleta, todas elas têm em comum, no vácuo o(a):

- a) amplitude.  
 b) período.  
 c) frequência.  
 d) comprimento de onda.  
 e) velocidade.

52. Um papiloscopista colocou uma caneta dentro de um copo com água e pediu para um escrivão observar, olhando pela lateral do copo, a caneta continuaria na vertical dentro da água. Porém, ao colocar a mesma caneta com uma inclinação dentro da água e ao continuar observando pela lateral do copo, tem-se a impressão de que a caneta está quebrada. Esta experiência demonstra o fenômeno da

- a) reflexão.  
 b) difusão.  
 c) refração.  
 d) inclinação.  
 e) radiação.

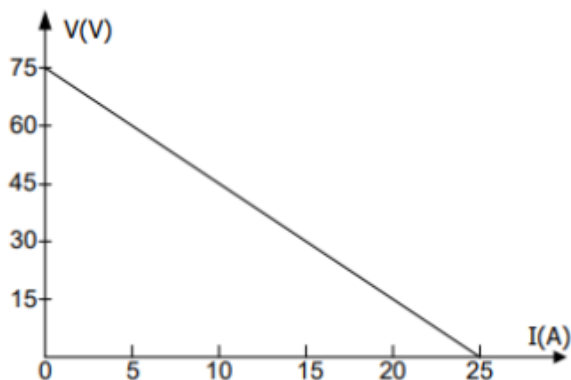
53. Resistência é a capacidade dos materiais de impedir o fluxo de corrente ou, mais especificamente, o fluxo de carga elétrica de um elemento condutor. Marque a alternativa correta que representa o elemento de circuito elétrico utilizado para individualmente calcular a resistência equivalente de um trecho de circuito.

- a) Capacitor  
 b) Ponte de Wheatstone  
 c) Indutor  
 d) Voltímetro  
 e) Amperímetro.

54. Quando um corpo neutro passa a ficar carregado eletricamente com cargas negativas:

- a) o seu número de prótons é igual ao de elétrons.
- b) o corpo ganhou elétrons.
- c) a quantidade de elétrons é menor do que a de prótons.
- d) os nêutrons ficam com carga elétrica negativa.
- e) o seu número de nêutrons é igual ao de elétrons.

55. A figura abaixo define a curva característica de um gerador. O rendimento desse gerador quando ligado a um resistor externo de 7,5 é um valor mais próximo de:



- a) 10%
- b) 100%
- c) 50%
- d) 25%
- e) 75%

## QUÍMICA

Diego Souza

56. Um Papiloscopista policial deseja preparar 1L de uma solução de Cloreto de Potássio 0,01 mol/L. No frasco do rótulo do reagente, constam os seguintes dados:

Cloreto de potássio (KCl) P.A.

PM: 74,5 g/mol.

Teor 98%.

Com base em seus conhecimentos sobre o preparo de solução, assinale a alternativa CORRETA para se obter a solução desejada

- a) Em um béquer, dissolver 0,745 g em água e, em seguida, transferir para um balão volumétrico e completar o volume para 1 L com água.
- b) Em uma bureta, dissolver 0,745 g em água e, em seguida, transferir para um balão volumétrico e completar o volume para 1 L com água.
- c) Em uma bureta, dissolver 0,760 g em água e, em seguida, transferir para um balão volumétrico e completar o volume para 1 L com água.
- d) Em um béquer, dissolver 0,760 g em água e, em seguida, transferir para um balão volumétrico e completar o volume para 1 L com água.
- e) Em um béquer, dissolver 0,01 g em água e, em seguida, transferir para um balão volumétrico e completar o volume para 1 L com água.

57. Os métodos de separação estão muito presentes em nosso dia a dia e também são essenciais nos procedimentos laboratoriais. Nas figuras abaixo estão representados três experimentos de separação diferentes.



Experimento (a)





Experimento (b)



Experimento (c)

Sobre os três experimentos acima, assinale a alternativa correta que traz as corretas nomenclaturas e uma possível aplicação de cada método:

a) (a) Filtração simples: separação de substância sólida insolúvel em substância líquida; (b) Destilação simples: separação de líquidos miscíveis com pontos de ebulição significativamente diferentes; (c) Centrifugação: processo que acelera a decantação (deposição dos sólidos ou dos líquidos mais densos, no fundo do recipiente) por meio do uso de uma centrífuga.

b) (a) Filtração a vácuo: separação de substância sólida insolúvel em substância líquida; (b) Destilação fracionada: separação de líquidos miscíveis com pontos de ebulição significativamente diferentes; (c) Centrifugação: líquidos imiscíveis com diferentes densidades.

c) (a) Filtração simples: separação de substância sólida insolúvel em substância líquida; (b) Destilação simples: separação de líquidos miscíveis com pontos de ebulição próximos; (c) Decantação: líquidos imiscíveis com diferentes densidades.

d) (a) Filtração simples: separação de substância sólida solúvel em substância líquida; (b) Destilação simples: separação de líquidos miscíveis com pontos de ebulição significativamente diferentes; (c) Decantação: líquidos miscíveis com diferentes densidades.

e) (a) Filtração fracionada: separação de substância sólida insolúvel em substância líquida; (b) Destilação por arraste de vapor: separação de líquidos miscíveis com pontos de ebulição significativamente diferentes; (c) Centrifugação: líquidos imiscíveis com diferentes densidades.

58. Ácido fosfórico reage violentamente com hidróxido de potássio aquecendo a vizinhança. Sobre essa reação, assinale a alternativa INCORRETA.

- a)  $H_3PO_4$  é um oxiácido chamado ácido fosfórico.
- b) A reação inorgânica acima pode ser classificada como reação de dupla troca do tipo neutralização.
- c) A reação é exotérmica.
- d) A soma dos coeficientes estequiométricos da reação balanceada corresponde a 8.
- e)  $K_3PO_4$  é um dos produtos formados e corresponde a um sal de caráter neutro, oriundo da reação de neutralização.

59. O nitrato de prata é uma das substâncias utilizadas na revelação de impressões digitais. Sabendo que o produto de solubilidade do cloreto de prata é de  $2 \cdot 10^{-10}$  no suor e que, em uma dada amostra de suor, após a aplicação de nitrato de prata, apresenta concentração de cloreto de  $0,02 \text{ mol/L}$ , assinale a alternativa correta:

- a) Ao acrescentar sódio ao meio, observa-se uma diminuição da solubilidade do cloreto de prata.
- b) Ao aumentar a concentração de cloreto no meio, aumenta a quantidade de cloreto de prata na forma sólida.
- c) A concentração de prata é superior a  $2 \cdot 10^{-8} \text{ mol/L}$ .
- d) Ao retirar cloreto do meio, aumenta a massa de cloreto de prata precipitado.
- e) Todas as anteriores estão corretas.

60. Em um experimento para avaliar a cinética da reação entre uma substância reveladora de impressão digital e uma substância presente no suor, um Papiloscopista observou os seguintes resultados experimentais:

Experimento	[A] (mol/L)	[B] (mol/L)	Velocidade
1	0,5	1,0	$1,3 \cdot 10^{-3}$
2	1,0	1,0	$6,5 \cdot 10^{-4}$
3	0,5	2,0	$1,4 \cdot 10^{-3}$

Em relação às espécies A e B, as ordens de reação são, respectivamente:

- a) 1 e 2.
- b) -1 e 1.
- c) -1 e 0.
- d) -1 e 2.
- e) 1 e 0.

## Preencha o Gabarito

<http://bit.ly/Simulado-PCPA-Papiloscopista-27-03-21>

### NÃO É ASSINANTE?

*Confira nossos planos, tenha acesso a milhares de cursos e participe gratuitamente dos projetos exclusivos. Clique no link!*

<https://bit.ly/Estrategia-Assinaturas>

### CONHEÇA NOSSO SISTEMA DE QUESTÕES!

*Estratégia Questões nasceu maior do que todos os concorrentes, com mais questões cadastradas e mais soluções por professores. Clique no link e conheça!*

<https://bit.ly/Sistemas-de-Questões>