



Estratégia
Concursos

1º SIMULADO

CBM MG

OFICIAL – PÓS-EDITAL

Simulado Especial

1º CBM-MG - Oficial

Nome: _____

INFORMAÇÕES SOBRE O SIMULADO EXCLUSIVO

- 1 – Este simulado conta com questões focadas no concurso CBM-MG;
- 2 – A prova contém **60 itens** que abordam conhecimentos cobrados no edital do concurso;
- 3 – As questões são inéditas e foram elaboradas pelos nossos professores com base no perfil da banca organizadora Fundep, com questões de múltipla escolha A, B, C, D.
- 4 – Este PDF foi enviado por e-mail, disponibilizado na área do aluno e em um artigo publicado no blog do Estratégia Concursos;
- 5 – Os participantes têm das **8:30 às 13:00** para responder às questões e preencher o Gabarito Eletrônico;
- 6 – O link para preencher o formulário com seu gabarito está localizado na última página deste PDF;
- 7 – Esse simulado é uma auto avaliação! Você mesmo (a) vai corrigir, a partir do padrão de respostas disponível na área do aluno.

PREENCHA SEU GABARITO NO LINK - <http://bit.ly/Simulado-CBM-MG-Oficial-03-10-20>

01 – (A) (B) (C) (D)
02 – (A) (B) (C) (D)
03 – (A) (B) (C) (D)
04 – (A) (B) (C) (D)
05 – (A) (B) (C) (D)
06 – (A) (B) (C) (D)
07 – (A) (B) (C) (D)
08 – (A) (B) (C) (D)
09 – (A) (B) (C) (D)
10 – (A) (B) (C) (D)
11 – (A) (B) (C) (D)
12 – (A) (B) (C) (D)
13 – (A) (B) (C) (D)
14 – (A) (B) (C) (D)
15 – (A) (B) (C) (D)
16 – (A) (B) (C) (D)
17 – (A) (B) (C) (D)
18 – (A) (B) (C) (D)
19 – (A) (B) (C) (D)
20 – (A) (B) (C) (D)

21 – (A) (B) (C) (D)
22 – (A) (B) (C) (D)
23 – (A) (B) (C) (D)
24 – (A) (B) (C) (D)
25 – (A) (B) (C) (D)
26 – (A) (B) (C) (D)
27 – (A) (B) (C) (D)
28 – (A) (B) (C) (D)
29 – (A) (B) (C) (D)
30 – (A) (B) (C) (D)
31 – (A) (B) (C) (D)
32 – (A) (B) (C) (D)
33 – (A) (B) (C) (D)
34 – (A) (B) (C) (D)
35 – (A) (B) (C) (D)
36 – (A) (B) (C) (D)
37 – (A) (B) (C) (D)
38 – (A) (B) (C) (D)
39 – (A) (B) (C) (D)
40 – (A) (B) (C) (D)

41 – (A) (B) (C) (D)
42 – (A) (B) (C) (D)
43 – (A) (B) (C) (D)
44 – (A) (B) (C) (D)
45 – (A) (B) (C) (D)
46 – (A) (B) (C) (D)
47 – (A) (B) (C) (D)
48 – (A) (B) (C) (D)
49 – (A) (B) (C) (D)
50 – (A) (B) (C) (D)

MATEMÁTICA

Guilherme Neves

01. Com base na proposição “Se um aluno estudar adequadamente, então ele passará em um concurso”, é correto afirmar que:

- a) A maior parte dos alunos que passam em um concurso estudam adequadamente.
- b) Todos os alunos que não estudam adequadamente não passam em um concurso.
- c) Todos os alunos que estudam adequadamente passam em um concurso.
- d) Havendo alunos que passam em um concurso, certamente estudam adequadamente.

02. Considere as proposições abaixo.

p: Antonio estuda. ; q: Marília vai ao Shopping Center.
; r: Manuella não estuda.

Admitindo que essas três proposições são verdadeiras, qual das seguintes afirmações é FALSA?

- a) Antonio não estuda ou Manuella não estuda.
- b) Se Antonio não estuda, então Marília vai ao Shopping Center.
- c) Marília vai ao Shopping Center e Manuella não estuda.
- d) Se Manuella não estuda, então Antonio estuda e Marília não vai ao Shopping Center.

03. Considere a sentença:

“Se Guilherme é gordo, então Guilherme não é atleta.”
Assinale a opção que apresenta a sentença logicamente equivalente à sentença dada.

- a) “Se Guilherme não é atleta, então Guilherme é gordo.”
- b) “Se Guilherme não é gordo, então Guilherme é atleta.”
- c) “Se Guilherme é atleta, então Guilherme não é gordo.”
- d) “Guilherme é gordo e atleta.”

04. Em um curso de Matemática, sabe-se que $\frac{2}{3}$ dos alunos matriculados são mulheres. Em certo dia, $\frac{2}{5}$ das mulheres matriculadas no curso estavam presentes e todos os homens matriculados estavam presentes, totalizando 27 alunos (homens e mulheres) presentes na aula. Com base nessas informações, o total de alunos homens matriculados nesse curso é igual a

- a) 18
- b) 10
- c) 15
- d) 12

05. Duas torneiras de água enchem um tanque. A primeira se aberta sozinha enche o tanque em 9 horas e a segunda também aberta sozinha enche o tanque em 15 horas. Estando o tanque vazio e abrindo a primeira torneira durante 3 horas e em seguida fechando esta e abrindo a outra torneira, em quanto tempo o tanque estará cheio contando desde o início das operações com as torneiras?

- a) 10 h
- b) 11 h
- c) 12 h
- d) 13 h

LÍNGUA PORTUGUESA

Janaína Arruda

TEXTO I**A REAL QUESTÃO DE BELO MONTE: TER OU NÃO TER**

As questões ambientais vêm preocupando a sociedade brasileira. Quando o Ministério das Minas e Energia toma a decisão de construir a terceira maior usina hidrelétrica do mundo, Belo Monte, é natural que surjam críticas sobre a viabilidade ambiental e econômica. Por se tratar de uma obra estratégica, que afetará o bem-estar futuro de milhões de brasileiros, a discussão deve pautar-se em análises técnicas, econômicas e jurídicas, evitando-se uma avaliação sem a necessária racionalidade. A análise deve partir de três premissas básicas: (a) o Brasil precisa de energia elétrica em volumes crescentes para sustentar seu crescimento; (b) qualquer nova usina elétrica impacta o meio ambiente e (c) os recursos energéticos são escassos e nem todos são renováveis.

O Brasil, sexta maior economia do mundo, apresenta perspectivas macroeconômicas muito promissoras. Nessa trajetória de crescimento, a sociedade quer melhorar os padrões sociais e econômicos e superar as graves desigualdades existentes. Para tanto, será preciso aumentar a produção industrial e a oferta de serviços, o que pressupõe, obrigatoriamente, maior consumo e geração de energia elétrica.

O Brasil tem uma matriz elétrica com 87% de energias renováveis, enquanto que a média mundial é de 19%. As 956 usinas hidrelétricas construídas ao longo do século XX geram energia limpa e sustentável. Manter a matriz elétrica renovável será, cada vez mais, um diferencial internacional competitivo, econômico e ambiental. É com esse objetivo que a política energética do MME vem priorizando o aproveitamento do 3º maior potencial hídrico do mundo, de 160 mil MW, abaixo somente da Rússia e da China. A construção de Belo Monte faz parte dessa estratégia de manter a matriz elétrica brasileira entre as mais sustentáveis e competitivas do planeta.

A crítica central a Belo Monte relaciona-se aos impactos ambientais e sociais e ao argumento de que seria possível atender à demanda elétrica de 6 mil MW/ano somente com energia eólica, biomassa e solar, deixando-se de lado o imenso potencial hídrico. A construção da hidrelétrica respeita a legislação ambiental. O Brasil é hoje uma democracia consolidada: quem se sente prejudicado recorre à Justiça. A legislação obriga que esses empreendimentos apliquem mais de 10% do custo total das obras em ações que mitiguem os impactos na flora, fauna e que se invista nos sistemas de saúde, educação, saneamento etc., buscando melhorar a qualidade de vida das populações de índios,

ribeirinhos e citadinos, afetados pelas usinas. Com essas ações, a legislação busca manter o equilíbrio ecológico, melhorar a qualidade de vida das populações afetadas usando recursos das receitas da venda de energia elétrica e, ao mesmo tempo, garantir o aumento da oferta de eletricidade de que o Brasil precisa para o seu desenvolvimento. Trata-se de uma legislação inteligente e eficiente, que não foi usada no passado por falta de consciência social ambiental.

Sobre o uso de outras fontes de energia renovável, uma primeira questão é que a hidreletricidade é a fonte mais barata do mundo. As novas usinas em construção irão vender energia a R\$ 80 por MW em contratos de 30 anos, garantindo às gerações futuras eletricidade barata, limpa e sustentável. O MME adota política de exploração de fontes renováveis, buscando criar sinergia operacional, mas priorizando a fonte em que temos mais experiência, maior abundância e menor custo: a hidreletricidade.

Para garantir a segurança do suprimento de eletricidade frente a períodos de hidrologia crítica, como já ocorreu no passado, é necessário investir, marginalmente, em usinas termelétricas. O Brasil conta com grandes reservas de gás natural do pré-sal. Além disso, o gás natural é a menos poluidora entre todas as fontes derivadas do petróleo. Dessa forma, não se trata de excluir fontes de energia da matriz elétrica, mas de somar as fontes e buscar uma complementaridade mais eficiente do ponto de vista elétrico, ambiental e econômico.

Diferente do resto do mundo, o Brasil é totalmente autossuficiente em recursos energéticos. Toda a energia elétrica que consumimos hoje e a de que precisaremos para as próximas décadas estão dentro de nossas fronteiras. Temos completa e absoluta segurança energética. Nesse sentido, o setor elétrico brasileiro apresenta um cenário de desenvolvimento muito promissor, em que cada fonte, em especial a hidreletricidade, trará sua contribuição, de forma direta, para o almejado desenvolvimento econômico e social brasileiro.

Valor Econômico, 03 janeiro 2012. (Texto adaptado)

06. Assinale a alternativa que NÃO pode ser confirmada pelo texto.

- a) O investimento em usinas termelétricas, as quais são mais caras que as hidrelétricas, justifica-se pela necessidade de prevenção para os períodos mais secos.
- b) Os inesperados danos sociais decorrentes da obra são minimizados com a inserção de recursos financeiros, que visam a diminuir o impacto da construção no cotidiano da população local.
- c) Existe uma negativa categórica de que haja qualquer forma de dano e consequências de cunho ambiental como decorrência da construção da usina.
- d) Em relação à dependência externa, no fornecimento das necessidades quanto à geração de energia elétrica, o Brasil é uma exceção em relação aos demais países.

“A análise deve partir de três premissas básicas: (a) o Brasil precisa de energia elétrica em volumes crescentes para sustentar seu crescimento; (b) qualquer nova usina elétrica impacta o meio ambiente e (c) os recursos energéticos são escassos e nem todos são renováveis.” (linhas 7-10)

07. Assinale a redação em que melhor se preserva o sentido do texto, mantendo-se o paralelismo da enumeração e a correção gramatical.

- a) Os pressupostos básicos, os quais devem ser analisados são em número de três: o Brasil pode prescindir de volumes crescentes de energia elétrica para alimentar o seu crescimento; todas as novas usinas elétricas geram impacto no meio ambiente e a escassez e a inexistência características da renovação dos recursos energéticos.
- b) Os três suportes de que se deve partir para a análise são: é impossível o Brasil prescindir de volumes crescentes de energia elétrica na manutenção do crescimento; impacto no meio ambiente gerado pelas usinas elétricas e ser inviável, a renovação dos recursos energéticos em decorrência da sua escassez.
- c) Três pilares básicos devem ser levados em conta para que se proceda à análise: a necessidade, no

Brasil, de energia elétrica em volumes crescentes para que se sustente o crescimento; o impacto que toda nova usina elétrica provoca no meio ambiente e a escassez de recursos energéticos aliada ao fato de nem todos eles serem renováveis.

- d) Devem ser consideradas, para se fazer a análise, três pressupostos básicos, a saber: a sustentação do crescimento do Brasil prescinde de volumes crescentes de energia elétrica; o impacto gerado ao meio ambiente por qualquer usina elétrica; são escassos os recursos energéticos, além de sua renovação, muitas vezes, não serem factíveis.

*“As questões ambientais **vêm** preocupando a sociedade brasileira.”*

08. Desconsideradas as alterações de sentido, assinale a alternativa que apresenta um erro na grafia da forma verbal.

- a) Os cidadãos brasileiros interveem quando vêm à mente as questões ambientais.
- b) As preocupações da sociedade brasileira provêm das dificuldades em lidar com as questões ambientais.
- c) As questões ambientais mantêm o brasileiro preocupado.
- d) Os cidadãos brasileiros veem com preocupação as questões ambientais.

09. Assinale a alternativa em que a forma verbal sublinhada NÃO admite a redação na voz

passiva, mesmo que se façam as adaptações necessárias.

- a) “As 956 usinas hidrelétricas construídas ao longo do século XX **geram** energia limpa e sustentável.”
- b) “[...] a política energética do MME **vem priorizando** o aproveitamento do 3º maior potencial hídrico do mundo [...]”.
- c) “[...] uma obra estratégica, que **afetará** o bem-estar futuro de milhões de brasileiros [...]”.
- d) “O Brasil **conta** com grandes reservas de gás natural do pré-sal.” (linhas 50-51)

10. A alternativa em que a substituição da expressão sublinhada pelo termo entre parênteses implica a utilização do acento indicativo de crase é
- a) “[...] quem se sente prejudicado recorre à Justiça.” [A ALGUMA ESFERA DO JUDICIÁRIO]
- b) “Para garantir a segurança do suprimento de eletricidade frente a períodos de hidrologia crítica [...]”. [AQUELES PERÍODOS DE HIDROLOGIA CRÍTICA]
- c) “[...] garantindo às gerações futuras eletricidade barata, limpa e sustentável”. [A TODA UMA GERAÇÃO FUTURA]
- d) “A crítica central a Belo Monte relaciona-se aos impactos ambientais e sociais e ao argumento de que seria possível [...]”. [A CONSEQUÊNCIAS DE CUNHO AMBIENTAL E SOCIAL]

FÍSICA

Vinícius Silva

11. Um Soldado do CBM-MG pilotava uma motocicleta a uma velocidade de 72km/h, quando acionou os freios e parou em 4s. A distância percorrida pelo motociclista nesses 4s em m, foi a igual a
- a) 20.
- b) 50.
- c) 30.
- d) 40.
12. Um corpo de massa 4 kg é abandonado de uma altura de 320 m em relação ao solo. A aceleração da gravidade no local vale 10 m/s^2 . Desprezando todos os atritos e forças de resistência, assinale a alternativa correta.
- a) O corpo não possui energia potencial gravitacional no início.
- b) A energia cinética ao final é diferente da energia mecânica inicial.
- c) O sistema é dissipativo.
- d) A energia mecânica do sistema é constante.

13. Um tijolo tem massa de 2kg e volume de 0,5 litro. A densidade do tijolo, em g/cm^3 é igual a
- a) 1.
- b) 3.
- c) 4.
- d) 2.
14. Capacitores são componentes eletrônicos que têm por função básica armazenar cargas elétricas e, conseqüentemente, energia potencial elétrica. Um eletricista necessitava testar dois capacitores de capacitâncias desconhecidas. Para tanto, ligou-os sucessivamente a um mesmo gerador e verificou que a carga armazenada em um dos capacitores era duas vezes maior que a carga armazenada no outro capacitor.

Esse teste permitiu ao eletricista identificar que o(s)

- a) dois capacitores possuem a mesma capacitância.
- b) capacitor de maior carga armazenada possui capacitância quatro vezes maior.
- c) capacitor de maior carga armazenada possui capacitância duas vezes menor.
- d) capacitor de maior carga armazenada possui capacitância duas vezes maior.

15. O *bluetooth* é um protocolo padrão de comunicação primariamente projetado para baixo consumo de energia com baixo alcance (dependendo da potência: 1 metro, 10 metros, 100 metros), baseado em microchips transmissores de baixo custo em cada dispositivo. A faixa de frequência ocupada pelo *bluetooth* é de 2.400MHz a 2.478MHz, dividido em 79 frequências com bandas de 1MHz.

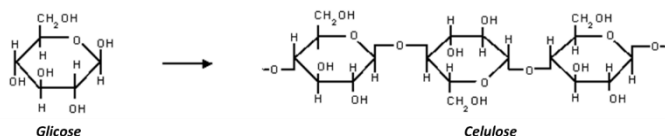
Considerando a velocidade da luz igual a 3.10^8 m/s , o maior comprimento de onda para o *bluetooth* é de:

- a) 0,125m
- b) 0,40m
- c) 3m
- d) 8m

QUÍMICA

Diego Sousa

16. Madeira e papel são combustíveis que podem viabilizar e/ou potencializar um incêndio. Sabe-se que um dos principais componentes desses dois tipos de materiais é a celulose que corresponde a um polissacarídeo formado a partir da união de várias moléculas de β -glicose conforme ilustrado na reação abaixo.



Sobre a molécula de glicose representada acima é **INCORRETO** afirmar que:

- a) Apresenta em sua estrutura as funções orgânicas álcool e éter.
- b) Possui um heteroátomo.
- c) Sua fórmula molecular é $C_6H_{12}O_6$.
- d) Apresenta carbono sp^2 .

17. As diferentes transformações que a matéria sofre podem ser classificadas em físicas e químicas. Nas transformações físicas, a composição da matéria não se altera e, em transformações químicas, ligações entre átomos são rearranjadas (modificadas) dando origem a novas substâncias. Com base nessas informações, identifique a alternativa que apresenta somente fenômenos físicos.

- a) Condução de energia elétrica por um cabo elétrico; evaporação da água; amadurecimento de frutas.
- b) Desaparecimento de bolinhas de naftalina; evaporação de água derramada sobre o chão; cortar uma folha de papel ao meio;
- c) Cozimento dos alimentos, formação das nuvens, derretimento de gelo;
- d) Evaporação da água; formação de ferrugem em peças metálicas; cozimento dos alimentos;

18. A combustão completa de hidrocarbonetos produz somente gás carbônico (CO_2) e água. Sabendo disso, qual o número aproximado de moléculas de gás carbônico produzidos a partir da combustão completa de 58g de butano (C_4H_{10})?

- a) $3,4 \cdot 10^{24}$ moléculas
- b) $2,4 \cdot 10^{24}$ moléculas
- c) $4,8 \cdot 10^{24}$ moléculas
- d) $5,6 \cdot 10^{24}$ moléculas

19. Está de acordo com as proposições do modelo atômico de Rutherford:

- a) O átomo é compacto e não possui espaços vazios.
- b) O átomo não possui cargas em sua estrutura.
- c) O átomo é formado por uma carga positiva incrustada por pontos de cargas negativas.
- d) O núcleo do átomo tem a maior parte da sua massa numa pequena região central de carga positiva.

20. Os átomos podem se associar por meio de ligações iônicas, covalentes e metálicas. Enquanto a ligação iônica envolve perda e ganho de elétrons, na ligação covalente os átomos compartilham elétrons para adquirir estabilidade. Com base em seus conhecimentos acerca das ligações químicas, assinale a alternativa que apresenta apenas substâncias covalentes:

- a) HF, O_2 , N_2 , NaCl
- b) CO, NaBr, NaOH e CH_3COOH
- c) H_2 , N_2 , HF, C_2H_6
- d) O_2 , N_2 , KBr e NaCl

GEOGRÁFICA

Sérgio Henrique

21. Algumas ocorrências são frequentes nas áreas de contato entre as placas tectônicas. Entre essas ocorrências, é INCORRETO incluir

- a) a existência de rifts valleys (fendas) na crosta terrestre.
- b) o predomínio de terrenos antigos, datados do pré-cambriano.
- c) o registro de tremores de terra.
- d) o surgimento de cadeias de montanha.

22. Considerando-se os recursos energéticos utilizados atualmente pelo homem, assinale a alternativa INCORRETA.

- a) A biomassa, o primeiro recurso energético utilizado pela humanidade, vem sendo hoje empregada como fonte de produção de combustíveis, que podem substituir com certas vantagens outras fontes de energia.
- b) A energia eólica decorre da aplicação dos conhecimentos geológicos à engenharia, a qual possibilitou a conversão do calor natural do interior da Terra para aquecimento de edifícios e para geração de eletricidade.
- c) A energia nuclear teve seu uso viabilizado a partir do controle que se passou a ter sobre reações que envolvem a fissão de urânio, passando a desempenhar papel fundamental na geração de energia termoelétrica.
- d) Os combustíveis fósseis derivam de restos de plantas e animais soterrados juntamente com sedimentos que formam as rochas sedimentares, sendo seus diferentes tipos definidos pela matéria orgânica original e subsequente história geológica.

23. Os estudos populacionais e demográficos têm demonstrado as profundas transformações que o espaço urbano brasileiro vem sofrendo desde, sobretudo, a segunda metade do século XX. NÃO se inclui nessas transformações

a) a diversificação e maior volume da divisão de trabalho nas regiões metropolitanas, o que acelera e aprofunda os processos econômicos e sociais

b) a inauguração de um fenômeno paralelo de metropolização e de desmetropolização, em que cidades grandes e cidades médias ostentam notável crescimento demográfico.

c) a tendência de menor crescimento das metrópoles regionais do que aquele verificado nas metrópoles do Sudeste.

d) o significativo efeito que o tamanho das cidades possa desempenhar nas divisões inter e intraurbanas do trabalho.

24. Em relação à situação do Brasil no comércio internacional, é CORRETO afirmar que

a) aderiu recentemente à ALCA, com o objetivo de ampliar mercados para a colocação de produtos oriundos do agronegócio.

b) apresenta uma pauta de exportação em que as matérias primas minerais são a principal fonte de divisas.

c) enfrenta dificuldades na colocação dos produtos agrícolas no mercado estadunidense devido ao protecionismo desse país em relação aos próprios produtos.

d) é um dos países do mundo que, atualmente, apresenta mais alto déficit na balança comercial.

25. Em relação à China, é INCORRETO afirmar que

a) é o país do mundo que apresenta maior número absoluto de habitantes.

b) apresenta grande homogeneidade étnica, linguística e econômica.

c) é um dos países do mundo que registra maior índice de crescimento econômico.

d) mantém um sistema político fechado, dominado pelo Partido Comunista.

BIOLOGIA

Daniel Reis

26. Sobre o processo de fotossíntese, são feitas as seguintes afirmações

- I – Em organismos procariontes, ela independe da presença de luz.
- II – A glicose e o gás oxigênio são reagentes, enquanto o gás carbônico e a água são produtos.
- III – A falta de chuva em um ecossistema pode afetar diretamente a taxa de fotossíntese.
- IV – O objetivo final da fotossíntese é a produção de matéria orgânica.

Estão corretas apenas

- a) II e III.
- b) III e IV.
- c) I e III.
- d) II e IV.

27. A capacidade de enrolar a língua é determinada geneticamente por um gene autossômico dominante. Assim, considere uma família em que um casal tem um filho incapaz de enrolar a língua, mas ambos os pais apresentam essa capacidade.

Qual é a probabilidade de o casal ter uma filha menina, incapaz de enrolar a língua?

- a) 1/2
- b) 1/4
- c) 2/3
- d) 1/8

28. Uma equipe de biólogos marinhos ficou atenta com a descoberta de uma foca ruiva na ilha de Tyuleny, no Mar de Okhotsk, na Rússia. O animal está em observação, pois corre o risco de que sua colônia não a aceite por considerá-la incomum. De acordo com o The Siberian Times, este tipo de coloração em focas é muito raro e representa apenas 1 em 100.000. Por isso, que o biólogo de mamíferos marinhos Vladimir Burkanov ficou muito surpreso ao encontrá-la durante uma viagem à ilha. “Este filhote parece bem alimentado e é muito ativo, então sua mãe claramente lhe deu muito leite. As outras focas não

prestam muita atenção nele, e isso é preocupante, pois indica que algo não está bem. Mas elas não o perseguem ou mordem”, disse Burkanov.

Disponível em:

<<https://www.metrojournal.com.br/social/2020/09/10/video-mostrara-foca-ruiva-que-esta-em-observacao-para-nao-ser-rejeitada-pela-colonia.html>>.

Identifique o erro conceitual presente na notícia acima.

- a) Focas não são mamíferos marinhos.
- b) Focas não produzem leite.
- c) Focas não são animais coloniais.
- d) Focas não apresentam cuidado parental.

29. Sobre as principais doenças causadas por protozoários, julgue as seguintes afirmativas.

- I – A tripanossomíase é prevenida pela vacinação.
- II – O agente etiológico da leishmaniose tegumentar é o mosquito-palha.
- III – A doença de Chagas é transmitida pelas fezes do percevejo barbeiro infectado.
- IV – O agente etiológico da malária é o plasmódio.

Estão corretas apenas

- a) I e II.
- b) II e III.
- c) III e IV.
- d) I e III.

30. A ilha da Queimada Grande, situada no litoral do Estado de São Paulo, abriga uma grande população de jararacas-ilhoas (*Bothrops insularis*). Essa serpente distingue-se de suas parentes do continente (*Bothrops jararaca*), pois vive sobretudo em árvores e se alimenta de aves migratórias. Ela é menor e mais leve, facilitando o hábito arborícola, além de ter cauda com capacidade preênsil, ou seja, de se agarrar a algo. Outra característica é que o seu veneno é mais eficaz sobre aves do que sobre mamíferos, que não existem na ilha.

A partir dessas informações, o que é possível afirmar sobre a história evolutiva das jararacas-ilhoas?

- a) As condições ambientais da ilha causaram mutações nas serpentes, que resultaram nas características apresentadas.
- b) O hábito de subir em árvores fez com que as serpentes desenvolvessem uma cauda preênsil.
- c) A jararaca-ilhoa e a jararaca comum não apresentam ancestral comum recente.
- d) As condições ambientais da ilha selecionaram as serpentes com características mais vantajosas, que se tornaram adaptações.

INGLÊS

Roberto Witte

Recruitment is about to open

The 'hottest' job in the county is about to open for recruitment.

Hampshire and Isle of Wight fire and rescue services are looking to recruit whole-time firefighters to keep the communities they serve safe.

The organization is looking to attract a varied pool of potential applicants and pick the best candidates from all backgrounds and walks of life.

The fire service has been running a series of Have a Go days to help people get hands-on with firefighting equipment and have the chance to ask questions.

Recruitment will open on September 21 at 00.01am and closes at 11.59pm on September 23. Assistant Director Rob Cole said: *"The role of the modern firefighter is challenging and ever-changing with recruits learning more skills than ever before."*

"Putting out fires and cutting people out of cars is, of course, part of the job but we are also looking for people who can communicate vital safety messages and form important relationships in the community."

"This is a fantastic career for anyone with personal development and training that is second to none. With the right motivation you could be managing a station, developing specialist skills as a dog-handling or be involved in prevention work."

Live question and answer sessions have also been run to give everyone the best possible chance.

Inclusion and Diversity Manager Leanne Illman said: *"We have worked hard to remove historic barriers that may have previously prevented people from applying."*

"We want to see more female agents and members of the BAME community thinking of the fire service as a great place to work. We want to be picking the best people from as wide a pool as possible and better represent and reflect the people we serve."

Last year the recruitment drive attracted about 800 applicants in 72 hours.

<https://www.hantsfire.gov.uk/incidents-news-and-events/news-releases/2020/recruitment-is-about-to-open/> (adapted)

31. According to the text, we can infer that...

- a) applicants to the job will have Have a Go days to get hands-on with firefighting equipment.
- b) the role of the modern firefighter is changing and is more challenging than ever.
- c) extinguishing fires and rescuing people is unlikely to be part of the job of a fireman.
- d) the future firemen are supposed to be clear when communicating with people.

32. According to the text, it is not correct to say...

- a) There is a fixed period of the year that candidates will be recruited.
- b) The words "challenging" and "changing", used in the text, can be used interchangeably.
- c) Hampshire and Isle of Wight fire and rescue services are searching for firefighters.
- d) More women are wanted to work for the fire service.

33. No início do texto, a expressão “*the hottest*” é, gramaticalmente:

- a) Comparativo de superioridade
- b) Comparativo de inferioridade
- c) Superlativo de superioridade
- d) Superlativo de inferioridade

34. The verb “Putting out”, in bold, could be replaced by:

- a) Extinguishing
- b) Firing out
- c) Hiring out
- d) Putting off

35. Which of the following sentence is in the Passive voice?

- a) Last year the recruitment **drive** attracted about 800 applicants in 72 hours.
- b) Live question and answer sessions **have also been run** to give everyone the best possible chance.
- c) The fire service **has been running** a series of Have a Go days to help people get hands-on with firefighting equipment and have the chance to ask questions.
- d) We **have worked** hard to remove historic barriers that may have previously prevented people from applying.

DIREITOS HUMANOS

Ricardo Torques

36. A essência dos direitos humanos centra-se na proteção aos direitos mais importantes das pessoas, notadamente a dignidade. Sobre o conceito de tais direitos, assinale a alternativa correta:

- a) Os direitos humanos surgem e se estabelecem permitindo livre arbítrio do Estado para assegurar direitos aos mais necessitados.
- b) Os direitos humanos só podem ser reconhecidos desse modo se forem obrigatoriamente positivados em nível nacional e, também, internacional.

c) A expressão “direitos do homem e do cidadão” é sinônima de direitos humanos.

d) Os direitos humanos e os direitos fundamentais não se distinguem primordialmente pelo conteúdo, mas pelo plano de positivação.

37. No direito internacional, os Direitos Humanos são considerados como norma imperativa em sentido estrito (*jus cogens*), que significa que esses direitos contêm um conjunto de valores considerados essenciais para a comunidade. Sobre a superioridade normativa e seus desdobramentos, pode-se afirmar:

- a) A norma cogente de direitos humanos pode ser alterada pela vontade de um Estado.
- b) A superioridade normativa é uma construção doutrinária, sem qualquer fundamento ou previsão legal.
- c) O tratado que, no momento de sua conclusão, conflitar com uma norma imperativa de direito internacional geral será considerado válido por tratar-se de norma posterior.
- d) A norma cogente de direitos humanos só poderá ser revogada por outra de igual hierarquia.

38. Os direitos humanos decorrem de uma formação histórica, surgindo e se solidificando conforme a evolução da sociedade. Sobre essa característica, é correto afirmar:

- a) os direitos humanos são um dado do tempo e da história.
- b) é pacífico o entendimento doutrinário que os direitos humanos surgiram de modo uniforme no plano internacional.
- c) a historicidade está intimamente relacionada ao estudo das dimensões dos direitos humanos.
- d) o Direito Natural, em razão de estar acima do direito positivo de cada Estado, relaciona-se com os direitos humanos.

39. Sobre a eficácia dos direitos humanos, é correto afirmar que:

- a) a eficácia diagonal dos direitos humanos manifesta-se quando há a aplicação e observância de tais direitos nas relações de emprego.
- b) a eficácia vertical demanda a existência de lei em sentido formal para aplicar os direitos humanos às relações privadas.
- c) nota-se a eficácia horizontal dos direitos humanos quando o Estado assume posição hierarquicamente privilegiada em relação aos governados.
- d) os direitos humanos não se manifestam nas relações entre particulares.

40. A Constituição Federal de 1988, também conhecida como Constituição Cidadã, é vista por muitos como uma das mais modernas cartas magnas do mundo. Os direitos humanos foram previstos e assegurados em diversos dispositivos e, assim, pode-se afirmar:

- a) um dos fundamentos da República Federativa do Brasil é a prevalência dos direitos humanos.
- b) nas relações internacionais, a República Federativa do Brasil deverá guiar-se pelo princípio da prevalência dos direitos humanos.
- c) o repúdio ao terrorismo, ao racismo e à tortura são princípios que regem o Brasil em suas relações internacionais.
- d) um dos objetivos fundamentais previstos na Constituição é a concessão de asilo político àqueles que necessitarem.

HISTÓRIA

Sérgio Henrique

41. Sobre a América Portuguesa, é CORRETO afirmar que

- a) a criação de gado, durante todo o período colonial, ficou restrita às sesmarias anexas à cultura canavieira, com vistas a servir às necessidades do engenho, especialmente o transporte de lenha e o trabalho nas moendas.

b) a escravidão negra foi a única a vigorar nas plantações de cana-de-açúcar, tendo os cativos da África chegado à colônia portuguesa já na frota de Pedro Álvares Cabral.

c) a invasão holandesa, ocorrida com o término da União Ibérica, destruiu os canaviais do nordeste e impossibilitou a continuidade da cultura canavieira, obrigando os colonos a se dirigirem para a região centro-sul da América Portuguesa.

d) as datas foram a forma de distribuição de terra adotada para a exploração do ouro nas regiões mineradoras, variando o seu tamanho de acordo com o número de escravos possuído pelos seus proprietários.

42. Entre os princípios da Constituição de 1824, NÃO se inclui:

- a) a delegação privativa do Poder Moderador ao Imperador como chefe supremo da Nação e seu primeiro representante.
- b) a escolha dos ministros do Estado pelas Assembleias Provinciais, cabendo ao Conselho de Estado eleito a indicação do Primeiro-Ministro.
- c) a inviolabilidade da figura sagrada do Imperador, isento de toda e qualquer responsabilidade.
- d) a vitaliciedade dos membros do Senado, organizado por eleição provincial de acordo com o número de deputados de cada província.

43. “Os vitoriosos de 1930 compunham um quadro heterogêneo, tanto do ponto de vista social quanto político. Tinham-se unido contra um mesmo adversário, com perspectivas diversas: os velhos oligarcas, representantes típicos da classe dominante regional [...]”.

FAUSTO, Boris. História Concisa do Brasil. São Paulo: Editora da Universidade de São Paulo, 2002, p.182.

Na interpretação de Boris Fausto, É CORRETO afirmar que a Revolução de 1930

- a) foi uma crise institucional, derivada dos problemas que o sistema federativo enfrentava com a crise do setor cafeeiro.

- b) significou a ascensão da burguesia industrial em substituição à anacrônica e conservadora elite agroexportadora.
- c) representava a etapa final dos episódios da Campanha Civilista e da Reação Republicana, significando, assim, um movimento de características marcadamente civis.
- d) representou uma troca da elite do poder sem grandes rupturas, ascendendo militares, técnicos diplomados, jovens políticos e, um pouco mais tarde, os industriais.

44. Durante a década de 1930, “foi assim, com uma política de aproximações alternadas e simultâneas dos Estados Unidos e Alemanha [...] que o Brasil seguiu na sua busca por autonomia procurando tirar proveito da disputa entre os dois países”.

PINHEIRO, Letícia. Política Externa Brasileira (1889-2002). Rio de Janeiro: Jorge Zahar, 2004, p. 23-24

O elemento que definiu a alteração desse posicionamento da política externa brasileira foi a :

- a) criação da “Política da Boa Vizinhança” pelo governo americano.
- b) criação da Organização das Nações Unidas.
- c) conferência de Bretton Woods.
- d) entrada americana na Segunda Guerra após o ataque a Pear Harbor.

45. Considere as afirmativas sobre as diferentes conjunturas históricas da Guerra Fria.

I. Nas décadas de 1960 e 1970, a Guerra Fria atravessou um período marcado pelo que se chamou de “coexistência pacífica”, no qual não ocorreram conflitos militares localizados na África e na Ásia envolvendo as superpotências.

II. Na década de 1980, verificou-se uma forte retomada, por parte dos Estados Unidos, de iniciativas de caráter estratégico-militar na lógica da Guerra Fria, expressa no chamado Projeto Guerra nas Estrelas.

III. Ao longo de todas as fases históricas, o confronto Leste-Oeste, central na Guerra Fria, influenciou decisões e mostrou a relativa inoperância dos

principais organismos da ONU, com destaque para o Conselho de Segurança.

Está/tão correta(s) a(s) afirmativa(s):

- a) I, apenas.
- b) II, apenas.
- c) I e III, apenas.
- d) II e III, apenas.

LITERATURA BRASILEIRA

Janaína Arruda

46. O público reagiu de forma negativa à Semana de Arte Moderna, essas desaprovações refletem:

- a) a aversão e a contrariedade dos autores da época em se comunicarem com o público presente no Teatro Municipal de São Paulo.
- b) o menosprezo e a chacota das criações nacionalistas.
- c) a possibilidade de fracasso do Modernismo como movimento estético literário.
- d) a preferência pelas manifestações artísticas já cristalizadas nas linhas do academicismo, padrões parnasianos mais formais.

47.

Não faça versos sobre acontecimentos.

Não há criação nem morte perante a poesia.

Diante dela, a vida é um sol estático,

não aquece nem ilumina.

Uma das marcas frequentes na obra poética de Carlos Drummond de Andrade, como se verifica nos versos transcritos, é:

- a) o questionamento da própria poesia
- b) louvação do homem social
- c) o negativismo destrutivo
- d) a violação e desintegração da palavra

48. Sobre a Segunda Geração do Modernismo, é correto afirmar:

- a) Foi caracterizada como arcaica, a busca pela natureza era sua prioridade;
- b) Foi caracterizada, no campo da poesia, pelo amadurecimento e pela ampliação das conquistas dos primeiros modernistas;
- c) Valorização de uma linguagem rebuscada e metalinguística;
- d) Valorização do conteúdo sonoro e visual, disposição assimétrica dos versos no papel, possibilidade de diversas leituras através de diferentes ângulos.

49. Era um ótimo sonetista, é um dos poucos nomes que podem representar a poesia sensual, erótica, com imagens chocantes: "Nunca mulher nenhuma foi tão bela (...) / Essa mulher é um mundo! — uma cadela, / Talvez... — mas na moldura de uma cama (...)". O trecho pode ser associado a:

- a) Oswald de Andrade.
- b) Carlos Drummond de Andrade
- c) Vinicius de Moraes
- d) Murilo Mendes

50.



Desiguais na fisionomia, na cor e na raça, o que lhes assegura identidade peculiar, são iguais enquanto frente de trabalho. Num dos cantos, as chaminés das indústrias se alçam verticalmente. No mais, em todo o quadro, rostos colados, um ao lado do outro, em pirâmide que tende a se prolongar infinitamente, como mercadoria que se acumula, pelo quadro afora.

(Nádia Gotlib. Tarsila do Amaral, a modernista.)

O quadro de Tarsila do Amaral destaca um tema que é comum nos versos transcritos em:

- a) "Pensem nas meninas
Cegas inexatas
Pensem nas mulheres
Rotas alteradas." (Vinicius de Moraes)
- b) "Somos muitos severinos iguais em tudo e na sina:
a de abrandar estas pedras suando-se muito em cima." (João Cabral de Melo Neto)
- c) "O funcionário público não cabe no poema com seu salário de fome sua vida fechada em arquivos." (Ferreira Gullar)
- d) "Não sou nada.
Nunca serei nada.
Não posso querer ser nada.
À parte isso, tenho em mim todos os sonhos do mundo." (Fernando Pessoa)

Preencha o Gabarito!

<http://bit.ly/Simulado-CBM-MG-Oficial-03-10-20>

NÃO É ASSINANTE?

Confira nossos planos, tenha acesso a milhares de cursos e participe gratuitamente dos projetos exclusivos. Clique no link!



<https://bit.ly/Estrategia-Assinaturas>

Estratégia

CONHEÇA NOSSO SISTEMA DE QUESTÕES!

Estratégia Questões nasceu maior do que todos os concorrentes, com mais questões cadastradas e mais soluções por professores. Clique no link e conheça!

<https://bit.ly/Sistemas-de-Questões>