



**Estratégia**  
Concursos

6° SIMULADO

# ISS ARACAJU

AUDITOR DE TRIBUTOS - GERAL

PÓS-EDITAL

# Simulado Especial

## 6º Simulado – ISS Aracaju

Nome: \_\_\_\_\_

### INFORMAÇÕES SOBRE O SIMULADO EXCLUSIVO

- 1 – Este simulado conta com questões focadas no concurso do ISS Aracaju;
- 2 – A prova contém **100 itens** que abordam conhecimentos cobrados nos últimos editais dos concursos;
- 3 – As questões são inéditas e foram elaboradas pelos nossos professores com base no perfil da banca organizadora, o Instituto CESPE.
- 4 – Este PDF foi enviado por e-mail, disponibilizado na área do aluno e em um artigo publicado no blog do Estratégia Concursos;
- 5 – Os participantes têm das **8:30 às 12:30** para responder às questões e preencher o Gabarito Eletrônico;
- 6 – O link para preencher o formulário com seu gabarito está localizado na última página deste PDF;
- 7 – O Gabarito do Simulado e o Ranking Classificatório com nota serão divulgados no blog do Estratégia Concursos.
- 8 – Esse simulado é uma autoavaliação! Você mesmo(a) vai corrigir, a partir do padrão de respostas disponível na área do aluno.

**PREENCHA SEU GABARITO NO LINK - <http://bit.ly/Simulado-ISS-Aracaju-03-10-20>**

|                |                |                |                 |
|----------------|----------------|----------------|-----------------|
| 01 – A B C D E | 26 – A B C D E | 51 – A B C D E | 076 – A B C D E |
| 02 – A B C D E | 27 – A B C D E | 52 – A B C D E | 077 – A B C D E |
| 03 – A B C D E | 28 – A B C D E | 53 – A B C D E | 078 – A B C D E |
| 04 – A B C D E | 29 – A B C D E | 54 – A B C D E | 079 – A B C D E |
| 05 – A B C D E | 30 – A B C D E | 55 – A B C D E | 080 – A B C D E |
| 06 – A B C D E | 31 – A B C D E | 56 – A B C D E | 081 – A B C D E |
| 07 – A B C D E | 32 – A B C D E | 57 – A B C D E | 082 – A B C D E |
| 08 – A B C D E | 33 – A B C D E | 58 – A B C D E | 083 – A B C D E |
| 09 – A B C D E | 34 – A B C D E | 59 – A B C D E | 084 – A B C D E |
| 10 – A B C D E | 35 – A B C D E | 60 – A B C D E | 085 – A B C D E |
| 11 – A B C D E | 36 – A B C D E | 61 – A B C D E | 086 – A B C D E |
| 12 – A B C D E | 37 – A B C D E | 62 – A B C D E | 087 – A B C D E |
| 13 – A B C D E | 38 – A B C D E | 63 – A B C D E | 088 – A B C D E |
| 14 – A B C D E | 39 – A B C D E | 64 – A B C D E | 089 – A B C D E |
| 15 – A B C D E | 40 – A B C D E | 65 – A B C D E | 090 – A B C D E |
| 16 – A B C D E | 41 – A B C D E | 66 – A B C D E | 091 – A B C D E |
| 17 – A B C D E | 42 – A B C D E | 67 – A B C D E | 092 – A B C D E |
| 18 – A B C D E | 43 – A B C D E | 68 – A B C D E | 093 – A B C D E |
| 19 – A B C D E | 44 – A B C D E | 69 – A B C D E | 094 – A B C D E |
| 20 – A B C D E | 45 – A B C D E | 70 – A B C D E | 095 – A B C D E |
| 21 – A B C D E | 46 – A B C D E | 71 – A B C D E | 096 – A B C D E |
| 22 – A B C D E | 47 – A B C D E | 72 – A B C D E | 097 – A B C D E |
| 23 – A B C D E | 48 – A B C D E | 73 – A B C D E | 098 – A B C D E |
| 24 – A B C D E | 49 – A B C D E | 74 – A B C D E | 099 – A B C D E |
| 25 – A B C D E | 50 – A B C D E | 75 – A B C D E | 100 – A B C D E |

**PORTUGUÊS**

Adriana Figueiredo

**Na internet, mentiras têm pernas longas**

Diz o velho ditado que a “mentira tem pernas curtas”, mas nestes tempos de internet parece que a situação se inverteu, pelo menos no mundo digital. Pesquisadores mostram que rumores “falsos” viajam mais rápido e mais “longe”, com mais compartilhamentos e alcançando um maior número de pessoas, nas redes sociais, do que informações verdadeiras.

Foram reunidos todos os rumores nas redes sociais - falsos, verdadeiros ou “mistos”. Esses rumores foram acompanhados, chegando a um total de mais de 4,5 milhões de postagens feitas por cerca de 3 milhões de pessoas, formando “cascatas” de compartilhamento.

Ao compararem os padrões de compartilhamento dessas milhares de “cascatas”, os pesquisadores observaram que os rumores “falsos” se espalharam com mais rapidez, aumentando o número de “degraus” da cascata - e com maior abrangência do que os considerados verdadeiros.

A tendência também se manteve, independentemente do tema geral que os rumores abordassem, mas foi mais forte quando versavam sobre política do que os demais, na ordem de frequência: lendas urbanas; negócios; terrorismo e guerras; ciência e tecnologia; entretenimento; e desastres naturais.

Uma surpresa provocada pelo estudo revelou o perfil de quem mais compartilha rumores falsos: usuários com poucos seguidores e novatos nas redes.

- Vivemos inundados por notícias e muitas vezes as pessoas não têm tempo nem condições para verificar se elas são verdadeiras - afirma um dos pesquisadores. Isso não quer dizer que as pessoas são estúpidas. As redes sociais colocam todas as informações no mesmo nível, o que torna difícil diferenciar o verdadeiro do falso, uma fonte confiável de uma não confiável.

BAIMA, Cesar. *Na internet, mentiras têm pernas longas*. O Globo. Sociedade. 09 mar.2018. Adaptado.

**01. Infere-se do texto que as informações falsas**

- a) são mais fáceis de serem diferenciadas por causa do apoio das novas tecnologias.
- b) têm mais alcance do que as verdadeiras, principalmente quando o assunto é política.

- c) são mais disseminadas por determinados grupos de seguidores, principalmente pelos que possuem mais seguidores.
- d) por causarem um efeito cascata, impedem que as notícias verdadeiras sejam disseminadas.
- e) são as mais acessadas, porém não permanecem por muito tempo em circulação.

**02. De acordo com o texto, leia as afirmativas e considere a alternativa correta:**

- I. Rumores falsos se espalham mais rápido, mas sem muito alcance.
  - II. Os rumores falsos possuem mais abrangência nas “cascatas” de compartilhamento.
  - III. Os pesquisadores analisaram as postagens de mais de 3,5 milhões de usuários novatos e com poucos seguidores.
- a) Somente I e II estão corretas.
  - b) Somente I está correta.
  - c) Somente II está correta.
  - d) I, II e III são falsas.
  - e) Somente III está correta.

**03. “Os lotes que foram distribuídos entre os meses de agosto e setembro, que apresentaram problemas em sua composição, serão recolhidos pelo fabricante.”.**

Com referência às estruturas linguísticas do texto, assinale a opção correta.

- a) As formas verbais “foram distribuídos”, “apresentaram” e “serão recolhidos” não se ligam ao mesmo termo.
- b) O termo “que” em “que apresentam problemas” é pronominal relativo e não retoma “os lotes”.
- c) O termo “pelo fabricante” é sujeito.
- d) Somente as formas verbais “apresentaram” e “serão recolhidos” retomam o mesmo termo.
- e) O termo “que” em “que foram distribuídos” é uma conjunção integrante.

**04.** “Houve por este país várias manifestações significativas”.

O verbo que exige o mesmo tipo de complemento que o verbo do período acima está empregado em:

- a) Os candidatos pareciam ansiosos.
- b) Eles ainda não voltaram.
- c) Naquela tarde fizeram um grande piquenique com os familiares.
- d) Ana lembrou-se de que era o aniversário de sua melhor amiga.
- e) Eles foram felizes por um longo período.

**05.** Considere a frase a seguir: “Ele vivia como indigente”. Assinale a alternativa em que a palavra “como” está empregada com o mesmo valor semântico que na frase acima.

- a) Ame, como se ninguém nunca houvesse feito você sofrer.
- b) Como havia dito, a reunião será adiada para amanhã.
- c) Queria não só viver um grande amor, como também se dedicar à carreira de professora.
- d) Caminhava pela calçada lentamente como se fosse um gato.
- e) Como estava com fome, pediu o maior lanche do cardápio.

**06.** Leia as seguintes frases e assinale a alternativa correta:

- I. O professor pediu à Clarisse para fazer a equação na lousa.
  - II. Fui à França e à Itália em minhas férias de verão.
  - III. Diga à sua irmã que mandei lembranças!
- a) O sinal indicativo de crase em II é opcional, não interferindo no valor semântico e gramatical.
  - b) Em III a supressão do sinal indicativo de crase não prejudicaria o valor gramatical.
  - c) O sinal indicativo de crase tanto em II como em III é opcional.

d) Tanto em I quanto em III a supressão da crase prejudicaria o valor semântico das frases.

e) Em I e II o uso de crase é obrigatório.

**07.** No trecho “Foi anunciado que os autores do livro fariam uma tarde de autógrafos” a oração “que os autores fariam uma tarde de autógrafos” é uma oração subordinada

- a) substantiva subjetiva.
- b) adjetiva explicativa.
- c) substantiva objetiva direta.
- d) substantiva apositiva.
- e) adjetiva restritiva.

**08.** No trecho “Lavarei as roupas e os tapetes no final de semana, contanto que não chova” a conjunção “contanto que” admite sentido de:

- a) Causa
- b) Adição
- c) Condição
- d) Conformidade
- e) Concessão

**09.** Considerando as regras gramaticais de acentuação e pontuação, bem como o sentido original do trecho, assinale a opção que apresenta a paráfrase correta do período: “Fatores genético-hereditários são responsáveis por até 10% dos casos de câncer de mama. Os comportamentais e ambientais, como alimentação e atividade física, respondem por até 30% dos casos”.

- a) “Fatores genético-hereditários são responsáveis por até 10% dos casos de câncer de mama, e os comportamentais e ambientais, como alimentação e atividade física, por até 30% dos casos.”
- b) “Fatores, que são geneticamente hereditários, são responsáveis de até 10% dos casos de câncer mamário, já os comportamentais e ambientais, tais como alimentação e atividade física, correspondem por até 30% dos casos.”

- c) “Fatores genético-hereditários somam até 10% dos casos de câncer de mama, em contrapartida, aos comportamentais e ambientais - como alimentação e atividade física - resultam em até 30% dos casos.”
- d) “Fatores geneticamente hereditários são responsáveis por até 10% das ocorrências de câncer de mama. Porém, os comportamentais e ambientais, como alimentação e atividade física, tem como resultado até 30% dos casos.”
- e) “Fatores genético-hereditários são responsáveis à até 10% dos casos de câncer de mama. Os comportamentais e ambientais, como alimentação e atividade física, respondem, em consonância, por até 30% dos casos.”

**10.** No trecho: "Saudai-vos uns aos outros com ósculo de amor. Paz seja com todos vós que estais em Cristo Jesus. Amém" a palavra ósculo pode ser substituída por:

- a) benção  
b) beijo  
c) discurso  
d) afago  
e) cumprimento

### **AUDITORIA GERAL**

Guilherme Sant' Anna

- 11.** Em relação ao que prevê a ISSAI 3000, assinale a alternativa INCORRETA:
- a) O auditor deve planejar a auditoria de forma a contribuir para uma auditoria de alta qualidade, que será realizada de maneira econômica, eficiente, eficaz e oportuna e de acordo com os princípios da boa gestão de projetos.
- b) O auditor deve adquirir conhecimento substantivo e metodológico durante a fase de planejamento.
- c) . Durante o planejamento, o auditor deve desenvolver os procedimentos a serem usados para coletar achados suficientes e apropriados, que respondam ao(s) objetivos(s) e questões de auditoria.

- d) O auditor deve submeter o plano de auditoria ao supervisor da auditoria e à alta administração da EFS para aprovação.
- e) . O auditor deve analisar as informações coletadas e garantir que os achados de auditoria sejam colocados em perspectiva e respondam ao(s) objetivos e questões de auditoria; reformulando o(s) objetivo(s) e as questões de auditoria quando necessário.

**12.** Em relação à Gestão de Riscos no Setor público, assinale a alternativa INCORRETA:

- a) O risco de ocorrência de fraude e corrupção deve ser considerado pela organização em suas atividades. A forma como isso é realizado assume comumente o nome de gestão de riscos de fraude e corrupção, sendo crucial para identificar, analisar e tratar incidentes com potenciais lesivos à organização, seja impedindo sua ocorrência ou minimizando seus impactos.
- b) A gestão de riscos de fraude e corrupção deve estar integrada à atividade de gestão de riscos da organização, que é uma atividade mais ampla, uma vez que inclui uma visão sistêmica dos riscos mais relevantes a que a organização está exposta.
- c) Os riscos de fraude e corrupção podem ter interseções com outros riscos da organização, de modo que a sua efetiva abordagem precisa considerar a existência de riscos de diferentes naturezas.
- d) Controles existentes para um tipo de risco não podem mitigar riscos de outras naturezas.
- e) Diferentes tipos de riscos ameaçam uma organização. Os riscos operacionais são eventos que podem comprometer as atividades rotineiras da organização.

**13.** Assinale a opção correta, a respeito de governança no setor público:

- a) A governança no setor público pode ser analisada sob três perspectivas de observação: sociedade e Estado; entes federativos, esferas de poder e políticas públicas; e órgãos e entidades.
- b) As instâncias externas apoio à governança são responsáveis pela fiscalização, pelo controle e pela regulação, desempenhando importante papel para promoção da governança das organizações públicas.
- c) As instâncias internas de governança são responsáveis pela avaliação, auditoria e monitoramento independente e, nos casos em que disfunções são identificadas, pela comunicação dos fatos às instâncias superiores de governança.
- d) As instâncias externas de governança são responsáveis por definir ou avaliar a estratégia e as políticas, bem como monitorar a conformidade e o desempenho destas, devendo agir nos casos em que desvios forem identificados.
- e) As instâncias internas de apoio à governança realizam a comunicação entre partes interessadas internas e externas à administração, bem como auditorias internas que avaliam e monitoram riscos e controles internos, comunicando quaisquer disfunções identificadas à alta administração.

**14.** Assinale a assertiva INCORRETA:

- a) As deliberações proferidas pelo Tribunal devem ser devidamente acompanhadas quanto ao seu cumprimento ou à sua implementação, observando-se que as determinações endereçadas aos jurisdicionados serão obrigatoriamente monitoradas e as recomendações o serão a critério do Tribunal, do relator ou da unidade técnica.
- b) Ao formular determinações e recomendações e posteriormente monitorá-las, o auditor deve manter sua objetividade e independência e, portanto, preocupar-se em verificar mais o cumprimento formal de deliberações específicas do que a correção dos problemas e das deficiências identificadas.

- c) A proposição de determinações e o seu consequente monitoramento observarão o disposto em padrões e procedimentos estabelecidos para esse fim. Determinações e recomendações anteriores, bem como os resultados de monitoramentos devem ser levados em consideração no planejamento de futuras ações de controle.
- d) Os relatórios de auditoria destinam-se exclusivamente aos relatores e à apreciação dos colegiados do Tribunal; propostas para envio a outros destinatários devem ser inclusas nas propostas de encaminhamento do relatório.
- e) Os resultados das auditorias só podem ser divulgados após a apreciação pelos colegiados, salvo expressa autorização do relator ou dos próprios colegiados.

**15.** Uma das matrizes utilizadas no trabalho de auditoria tem por propósito auxiliar a elaboração conceitual do trabalho e a orientação da equipe na fase de execução. É uma ferramenta que facilita a comunicação de decisões sobre metodologia e auxilia a condução dos trabalhos de campo. Estamos falando da:

- a) matriz de planejamento
- b) matriz de execução
- c) matriz de achados
- d) matriz de conclusão
- e) matriz de responsabilização

**DIREITO ADMINISTRATIVO**

Fabiano Pereira

**16.** Acerca dos princípios expressos e implícitos que regem a atuação da Administração Pública, assinale a alternativa INCORRETA.

- a) O princípio da continuidade dos serviços públicos abarca aqueles serviços prestados de forma direta ou indireta.
- b) O princípio da segurança jurídica visa conferir certeza e estabilidade na relação da administração pública com os administrados
- c) Desde que a natureza das atribuições do cargo justifique, não violará o princípio da isonomia a exigência de limite de idade em certame de concurso público.
- d) O princípio da juridicidade visa dar maior amplitude ao princípio da legalidade.
- e) Decorre do princípio do interesse público a prerrogativa dada à administração para rever os seus erros e restaurar a situação de regularidade.

**17.** Doquinha, preso em regime fechado após matar a sua esposa e seu filho, cumpria pena na cadeia há dois anos, quando, em uma certa noite, suicidou-se. Tendo apenas o texto acima como referência e o entendimento do STJ sobre o assunto, pode-se afirmar corretamente que

- a) o Estado não responderá civilmente pelos danos causados a Doquinha e/ou seus familiares.
- b) o Estado não responderá civilmente, pois a causa da morte foi conduta praticada pelo próprio detento.
- c) o Estado responderá objetivamente pela morte de Doquinha, independentemente de dolo ou culpa.
- d) a culpa pelo evento morte é concorrente entre Doquinha e o Estado.
- e) o Estado não responderá civilmente, pois é evidente a culpa exclusiva de terceiro (no caso, a culpa de Doquinha).

**18.** A concessionária que presta serviço de transporte público de passageiros no município de Aracaju vem descumprindo frequentemente as cláusulas contratuais, caracterizando uma prestação de serviço bastante ineficiente. Diante de tal fato, assinale a alternativa que apresenta o instrumento

adequado que a Prefeitura poderá se utilizar para extinguir o contrato com a referida concessionária.

- a) Rescisão.
- b) Caducidade.
- c) Avocação.
- d) Anulação.
- e) Encampação.

**19.** Assinale a afirmativa correta acerca do controle da Administração Pública.

- a) É vedada a análise de mérito, pelo Poder Judiciário, quando este exerce controle judicial dos atos administrativos, uma vez que tal controle se restringe aos aspectos de legalidade ato.
- b) O Julgamento das contas do Governador do Estado de Sergipe fica a cargo do Tribunal de Contas daquele Estado.
- c) Ao convocar um Secretário Estadual de saúde para prestar esclarecimento sobre as ações de combate ao novo coronavírus, a Assembleia Legislativa realizará uma espécie de controle administrativo.
- d) Por meio da autotutela é que a Administração Pública tem o poder de revogar seus atos ilegais.
- e) O Poder Judiciário tem a prerrogativa de sustar os atos normativos do Poder Executivo que exorbitem do poder regulamentar.

**20.** No tocante ao processo administrativo disciplinar, assinale a afirmativa correta.

- a) É vedada a utilização de prova emprestada nos processos administrativos disciplinares.
- b) Decai em dez anos o direito da administração de anular os atos administrativos que tenham produzido efeitos favoráveis aos administrados.
- c) O desatendimento de intimação por parte do indiciado implica na verdade dos fatos alegados.
- d) A Administração Pública pode alterar o seu entendimento em relação a determinado dispositivo legal vigente, desde que não aplique a nova interpretação de forma retroativa.
- e) A desistência, por parte do interessado, do prosseguimento do processo implicará necessariamente na extinção e arquivamento do mesmo.

**DIREITO CONSTITUCIONAL**

Nelma Fontana

**21.** A respeito da organização político-administrativa do Estado, aponte a alternativa correta.

- a) Nos termos da jurisprudência do Supremo Tribunal Federal, é inconstitucional a lei estadual que disponha sobre porte de arma de fogo, por invadir matéria da competência da União.
- b) As terras devolutas são bens da União.
- c) A Constituição Federal proíbe que a União, os Estados, o Distrito Federal e os Municípios mantenham com cultos religiosos ou igrejas qualquer tipo de aliança, uma vez que o Estado é laico.
- d) Compete aos municípios organizar e prestar, diretamente ou sob regime de concessão ou permissão, os serviços públicos de interesse local, incluído o de gás canalizado.
- e) Segundo posicionamento do Supremo Tribunal Federal, compete aos estados o poder de fechar fronteiras e o de regulamentar o transporte intermunicipal para realizar barreiras sanitárias eficazes no controle à pandemia causada pela COVID-19.

**22.** Acerca da fiscalização contábil, financeira e orçamentária, conforme disposto na Constituição Federal e segundo a jurisprudência do Supremo Tribunal Federal, indique a assertiva correta.

- a) Segundo posicionamento do Supremo Tribunal Federal, afronta a autonomia municipal dispositivo da Constituição estadual que define a composição do Tribunal de Contas do Município.
- b) Compete ao Tribunal de Contas da União sustar a execução de contrato, caso encontrada irregularidade, solicitando, de imediato, ao Poder Executivo as medidas cabíveis.
- c) O Tribunal de Contas da União, composto de sete Conselheiros, tem sede no na Capital Federal, quadro próprio de pessoal e jurisdição em todo o território nacional.
- d) Qualquer pessoa física ou jurídica, desde que de direito público, que em nome da União assuma prestação pecuniária prestará contas ao Tribunal de Contas da União.

e) Os Ministros do Tribunal de Contas da União terão as mesmas garantias, prerrogativas, impedimentos, vencimentos e vantagens dos Ministros do Superior Tribunal de Justiça.

**23.** A respeito do Poder Legislativo, indique a alternativa correta.

- a) A instauração de processo criminal contra Deputados e Senadores depende de prévia autorização legislativa, por decisão da maioria absoluta dos membros da respectiva Casa do Congresso Nacional.
- b) A criação de CPI depende de requerimento de um terço, no mínimo, dos membros da Câmara ou do Senado, em conjunto ou separadamente.
- c) Compete ao Congresso Nacional processar e julgar o Procurador-Geral da República por crime de responsabilidade.
- d) Em regra, as deliberações de cada Casa do Congresso Nacional e de suas Comissões são tomadas por maioria absoluta de seus membros.
- e) As Comissões Permanentes da Câmara dos Deputados e do Senado Federal, diferentemente do que se aplica às Comissões Parlamentares de Inquérito, não podem convocar Ministro de Estado para prestar, pessoalmente, informações sobre assunto determinado.

**24.** Quanto ao grau de eficácia, as normas constitucionais abaixo, conforme posicionamento doutrinário e jurisprudencial, classificam-se, respectivamente, como de eficácia

Art. 5º, inciso V - é assegurado o direito de resposta, proporcional ao agravo, além da indenização por dano material, moral ou à imagem.

Art. 230, § 2º - Aos maiores de sessenta e cinco anos é garantida a gratuidade dos transportes coletivos urbanos.

Art. 37, I - os cargos, empregos e funções públicas são acessíveis aos brasileiros que preencham os requisitos estabelecidos em lei (...).

- a) programática, limitada e plena.
- b) plena, plena e contida.
- c) plena, limitada e contida.
- d) plena, plena e plena.
- e) plena, contida e limitada.



25. Acerca do processo legislativo, de acordo com a Constituição Federal, assinale a alternativa correta.

- a) A iniciativa popular pode ser exercida pela apresentação ao Senado Federal de projeto de lei subscrito por, no mínimo, dois por cento do eleitorado nacional, distribuído pelo menos por cinco Estados, com não menos de três décimos por cento dos eleitores de cada um deles.
- b) Nos projetos sobre organização dos serviços administrativos da Câmara dos Deputados, do Senado Federal, dos Tribunais Federais e do Ministério Público é admitido aumento da despesa prevista.
- c) A discussão e a votação dos projetos de lei de iniciativa do Presidente da República, do Supremo Tribunal Federal e dos Tribunais Superiores terão início no Senado Federal.
- d) O Presidente da República não poderá solicitar urgência para apreciação de projetos de sua iniciativa.
- e) A iniciativa das leis complementares e ordinárias cabe a qualquer membro ou Comissão da Câmara dos Deputados, do Senado Federal ou do Congresso Nacional, ao Presidente da República, ao Supremo Tribunal Federal, aos Tribunais Superiores, ao Procurador-Geral da República e aos cidadãos, na forma e nos casos previstos nesta Constituição.

### **DIREITO PENAL**

Renan Araújo

26. Joe, americano, praticou crime de estupro contra Juanita, cidadã argentina, tendo o crime ocorrido a bordo de embarcação privada de bandeira brasileira, que se encontrava atracada em porto na Austrália.

Nesse caso:

- a) será aplicável a lei penal brasileira, se preenchidas as condições legais, pelo princípio da bandeira ou pavilhão
- b) será aplicável a lei penal brasileira, se preenchidas as condições legais, pelo princípio da nacionalidade ativa
- c) será aplicável a lei penal brasileira, sendo hipótese de extraterritorialidade incondicionada

- d) será aplicável a lei penal brasileira, sendo hipótese de extraterritorialidade hipercondicionada
- e) não será aplicável a lei penal brasileira

27. A imputabilidade penal pode ser definida como a capacidade mental do agente de, ao tempo do fato, entender o caráter ilícito de sua conduta e comportar-se de acordo com esse entendimento. Nos termos do Código Penal, é situação que afasta a imputabilidade penal:

- a) coação moral irresistível
- b) coação física irresistível
- c) embriaguez acidental completa
- d) doença mental, em qualquer caso
- e) erro de proibição inevitável

28. Tiago praticou determinado crime, tendo sido definitivamente condenado a uma pena de 03 anos de reclusão, bem como foi obrigado a indenizar a vítima em R\$ 50.000,00. No curso da execução penal, sobreveio nova lei penal diminuindo a pena do referido crime pela metade.

Nesse caso, é correto afirmar que:

- a) será aplicável a nova lei penal, reduzindo-se a pena criminal e a indenização imposta, cabendo ao Juízo da execução penal a aplicação da nova lei mais benéfica
- b) será aplicável a nova lei penal, reduzindo-se a pena criminal e a indenização imposta, cabendo ao Juízo da condenação a aplicação da nova lei mais benéfica
- c) será aplicável a nova lei penal, reduzindo-se a pena criminal, mas não afetando a indenização imposta, cabendo ao Juízo da execução penal a aplicação da nova lei mais benéfica
- d) será aplicável a nova lei penal, reduzindo-se a pena criminal, mas não afetando a indenização imposta, cabendo ao Juízo da condenação a aplicação da nova lei mais benéfica
- e) não será aplicável a nova lei penal, pela irretroatividade da lei penal

29. Marcelo, fiscal de posturas do município, exigiu R\$ 10.000,00 de Pedro, empresário, para não lavrar multa em desfavor do estabelecimento comercial deste último. Pedro, porém, não pagou os valores exigidos.

Nesse caso, é correto afirmar que a conduta de Marcelo configura:

- a) Corrupção passiva consumada
- b) Excesso de exação
- c) Corrupção passiva tentada
- d) Corrupção ativa consumada
- e) Concussão

30. Manoel expôs à venda, em sua padaria, diversas bebidas e cigarros que possuíam selo de controle tributário falsificado. Embora não tenha sido o autor da falsificação, Manoel comprou as mercadorias e as expôs à venda sabendo que nelas havia sido colocado selo de controle tributário falsificado.

Nesse caso, é correto afirmar que a conduta de Manoel configura:

- a) fato penalmente atípico, sendo mero ilícito tributário
- b) crime contra a ordem tributária
- c) descaminho
- d) contrabando
- e) crime contra a fé pública

### ESTATÍSTICA BÁSICA

Guilherme Neves

31. A distribuição de frequências em classes do salário mensal  $x$ , medido em número de salários mínimos, de uma amostra aleatória de 50 funcionários de uma empresa, é apresentado a seguir.

| $x$             | $f$ |
|-----------------|-----|
| Mais de 0 a 10  | 22  |
| Mais de 10 a 20 | 13  |
| Mais de 20 a 30 | 10  |
| Mais de 30 a 40 | 3   |
| Mais de 40 a 50 | 2   |

Usando o ponto médio como representativo da classe, determine o valor mais próximo da média amostral do salário mensal.

- a) 14,5
- b) 15,0
- c) 15,8
- d) 16,1
- e) 16,5

32. A distribuição de frequências em classes do salário mensal  $x$ , medido em número de salários mínimos, de uma amostra aleatória de 50 funcionários de uma empresa, é apresentado a seguir.

| $x$             | $f$ |
|-----------------|-----|
| Mais de 0 a 10  | 22  |
| Mais de 10 a 20 | 13  |
| Mais de 20 a 30 | 10  |
| Mais de 30 a 40 | 3   |
| Mais de 40 a 50 | 2   |

Usando o ponto médio como representativo da classe, determine o valor mais próximo da variância amostral do salário mensal.

- a) 121,5
- b) 124
- c) 126,5
- d) 129
- e) 131,5

33. Uma população tem distribuição normal com variância conhecida e igual a 225. Uma amostra aleatória simples de tamanho 9 levou ao cálculo de uma média amostral igual a 32. Construa um intervalo de 95% de confiança para a média da população.

- a) 27,1 a 36,9
- b) 22,2 a 41,8
- c) 12,4 a 51,6
- d) 2,6 a 61,4
- e) -17 a 81

34. Na aplicação de um teste de hipóteses, qualquer que seja o resultado, ou seja qualquer que seja a decisão, o pesquisador estará sujeito a dois tipos de erros. O erro mais importante, fixado antes de se executar o teste, é denominado erro tipo I. Assinale a alternativa que define a probabilidade do erro tipo I.

- a)  $\beta = P(\text{erro do tipo I}) = P(\text{rejeitar } H_0 | H_0 \text{ é verdadeira}).$
- b)  $\alpha = P(\text{erro do tipo I}) = P(\text{rejeitar } H_0 | H_0 \text{ é falsa}).$
- c)  $\alpha = P(\text{erro do tipo I}) = P(\text{rejeitar } H_0 | H_0 \text{ é verdadeira}).$
- d)  $\beta = P(\text{erro do tipo I}) = P(\text{não rejeitar } H_0 | H_0 \text{ é falsa}).$
- e)  $\alpha = P(\text{erro do tipo I}) = P(\text{não rejeitar } H_0 | H_0 \text{ é falsa}).$

35. Probabilidade de rejeitar, corretamente, a hipótese nula quando a mesma é falsa, ou seja, de encontrar, corretamente, um suposto relacionamento quando ele existe. Essa definição se refere ao conceito de:

- a) Poder do teste
- b) Significância
- c) Confiança
- d) Efeito
- e) Intervalo

### MATEMÁTICA FINANCEIRA

Guilherme Neves

36. Um título de valor nominal de R\$ 20.000,00 foi descontado à taxa de desconto comercial simples de 5% ao mês. Sabendo-se que o valor do desconto foi de R\$ 4.000,00, é correto afirmar que a taxa efetiva dessa operação é igual a

- a) 6,25% ao mês
- b) 6,75% ao mês
- c) 7,25% ao mês
- d) 5,55% ao mês
- e) 5,75% ao mês

37. Uma empresa consegue, por meio do desconto de 2 títulos em um banco, receber o valor total de R\$ 40.180,00. A taxa de desconto do banco é de 18% ao ano para qualquer operação de desconto e ambos os títulos foram descontados 4 meses antes de seus vencimentos. Sabe-se que para o primeiro título utilizou-se a operação de desconto racional simples e, para o segundo, a operação de desconto comercial simples. Se o valor nominal do segundo título é igual a R\$ 22.000,00, então o valor nominal do primeiro título é, em reais, igual a

- a) 21.200,00.
- b) 22.790,00.
- c) 19.080,00.
- d) 22.260,00.
- e) 20.670,00.

38. Um investimento rende a taxa nominal de 12% ao ano com capitalização trimestral.

A taxa efetiva anual do rendimento correspondente é, aproximadamente,

- a) 12%
- b) 12,49%
- c) 12,55%
- d) 13%
- e) 13,43%

39. Um investimento rende à taxa de juros compostos de 12% ao ano com capitalização trimestral.

Para obter um rendimento de R\$ 609,00 daqui a 6 meses, deve-se investir, hoje, em reais,

- a) 6.460
- b) 10.000
- c) 3.138
- d) 4.852
- e) 7.271

40. Guilherme tomou um empréstimo de R\$ 900,00 a juros compostos de 10% ao mês. Dois meses depois, Guilherme pagou R\$ 600,00 e, um mês após esse pagamento, liquidou o empréstimo. O valor desse último pagamento foi, em reais, aproximadamente,

- a) 240,00
- b) 330,00
- c) 429,00
- d) 489,00
- e) 538,00

### **AFO e Orçamento Público**

Luciana Marinho

41. Pertence ao grupo da dívida ativa tributária a dívida denominada:

- a) taxas de ocupação.
- b) custas processuais
- c) empréstimos compulsórios
- d) créditos decorrentes de obrigações em moeda estrangeira, de sub-rogação de hipoteca, fiança, aval ou outra garantia.
- e) adicionais multas por descumprimento de obrigação legal relativa a tributos.

42. Na classificação por estrutura programática, a despesa que representa um conjunto de operações, limitadas no tempo, das quais resulta um produto que concorre para a expansão ou o aperfeiçoamento da ação de Governo é denominada:

- a) função.
- b) subfunção.
- c) projeto.
- d) atividade.
- e) operações especiais.

43. Em relação à despesa pública, assinale a classificação que busca responder à indagação “em que” área de ação governamental a despesa será realizada.

- a) institucional.
- b) funcional.

- c) programática.
- d) econômica.
- e) por natureza.

44. Segundo a Lei de Responsabilidade Fiscal, as transferências voluntárias é a entrega de recursos correntes ou de capital a outro ente da Federação, a título de cooperação, auxílio ou assistência financeira entre entes da federação. Nesse contexto, seria exemplo de transferência voluntária:

- a) União transferindo recurso para o Estado de Sergipe destinando recurso ao Sistema Único de Saúde.
- b) União Transferindo recurso ao Município de Aracaju por determinação legal.
- c) União transferindo recurso a entidade privada para cobrir déficit.
- d) União transferindo recurso ao Município de Aracaju para pavimentação das ruas da cidade.
- e) União transferindo o FPE ao Estado do Sergipe.

45. Entre as exigências para que um Ente beneficiário receba transferências voluntárias, cita-se, exceto:

- a) que se acha em dia quanto ao pagamento de tributos devidos ao ente transferidor.
- b) cumprimento dos limites constitucionais relativos à educação e à assistência social.
- c) observância dos limites das dívidas consolidada e mobiliária, de operações de crédito, inclusive por antecipação de receita, de inscrição em Restos a Pagar e de despesa total com pessoal.
- d) previsão orçamentária de contrapartida.
- e) que se acha em dia quanto à prestação de contas de recursos anteriormente dele recebidos.

**CONTABILIDADE GERAL**

Júlio Cardozo

**46.** Assinale a opção correta acerca dos procedimentos de escrituração contábil, do regime de apuração e do sistema de partidas dobradas da Cia Aracaju S/A.

- a) No livro diário, o recebimento de R\$ 15.000,00 antecipados de um cliente deve ser registrado a débito da conta caixa ou banco e a crédito no passivo, na conta de adiantamento de clientes. Assim sendo, não há efeito no total das disponibilidades da empresa.
- b) Um financiamento obtido no valor de R\$ 100 mil representa um passivo de curto ou longo prazo para a empresa, em função da quantidade e vencimento de parcelas para amortização da dívida.
- c) O recebimento da antecipação de um cliente no valor de R\$ 30 mil representa um ativo, em função do direito de entregar mercadorias ou prestar serviços em momento posterior.
- d) As demonstrações contábeis obrigatórias para a companhia serão elaboradas pelo Regime de Competência, sem exceções.
- e) Caso a empresa esteja apurando o resultado pelo regime de caixa, serão consideradas apenas receitas e despesas incorridas, mesmo que seja sem efeito financeiro.

Texto base para as suas próximas questões.

A Cia JLS S/A A adquiriu, a prazo, em 31.12.x0, estoques de mercadorias para revenda, no valor de R\$ 100.000,00. O prazo para pagamento é de 45 dias. Caso a operação fosse à vista, o valor das mercadorias seria de R\$ 95.000,00.

**47.** Considerando os fatos apresentados e o método das partidas dobradas, para a Cia JLS S/A a operação de aquisição representará um fato contábil:

- a) modificativo diminutivo.
- b) modificativo aumentativo.
- c) permutativo.
- d) misto aumentativo.
- e) misto diminutivo.

**48.** A contabilização da aquisição de mercadorias, no caso apresentado, representa um lançamento de:

- a) 1ª Fórmula
- b) 2ª Fórmula
- c) 3ª Fórmula
- d) 4ª Fórmula
- e) 5ª Fórmula

**49.** Para instalação de sua nova fábrica de chocolates, a empresa JLS S/A teve, em 31.12.2020, um gasto de R\$ 1.000.00,00 em benfeitorias feitas em um imóvel alugado pelo período de 3 anos. O contrato de aluguel prevê a JLS S/A receberá de volta o valor gasto com as benfeitorias ao final de sua vigência. O contador Julio Cardozo deverá registrar esse gasto com “benfeitorias em imóveis de terceiros”, em 31.12.2020, como:

- a) Ativo Não Circulante - Intangível.
- b) Ativo - Circulante.
- c) Ativo Não Circulante - Imobilizado.
- d) Ativo Não Circulante - Investimentos.
- e) Ativo Não Circulante - Realizável a longo prazo.

**50.** A empresa Sergipana S/A adquiriu um veículo que será utilizado para o transporte de mercadorias. A depreciação do ativo deve cessar quando

- a) o veículo for classificado como mantido para venda.
- b) o veículo estiver ocioso.
- c) o veículo não puder gerar mais valor.
- d) a vida útil do veículo estiver próxima do seu término.
- e) o valor em uso for menor que o valor contábil registrado

**51.** Acerca de contabilização de vendas, compras, devoluções, abatimentos, despesas e receitas, assinale a opção correta.

- a) O reconhecimento de uma receita pode ser consequência de um aumento em ativos, de diminuição de passivos, bem como entradas de recursos no Patrimônio Líquido decorrentes de operações com os sócios.
- b) Os abatimentos sobre vendas são registrados em contas credoras, consideradas na apuração do lucro bruto.
- c) O ICMS e o IPI são subtraídos da receita bruta para encontrarmos a receita líquida de vendas.
- d) Diferente do que prevê a legislação societária, para as normas internacionais de Contabilidade a Demonstração do Resultado do Exercício se inicia pela Receita Líquida.
- e) Na determinação do resultado do exercício serão computados as receitas e os rendimentos ganhos no período, desde que haja sua realização financeira.

**52.** Considerando o que prevê a Lei nº 6.404/76, o prejuízo do exercício deve ser absorvido na seguinte ordem:

- a) reserva legal, reservas de lucros e lucros acumulados.
- b) reserva legal, reservas de lucros e reserva de capital.
- c) capital social, reservas de capital e reserva legal
- d) lucros acumulados, reserva legal e reservas de lucros
- e) lucros acumulados, reservas de lucros e reserva legal

Com base nas informações fornecidas pela contabilidade da empresa ACME S/A a seguir, responda às questões.

|                                  |            |
|----------------------------------|------------|
| Vendas Brutas de Mercadorias     | 200.000,00 |
| Estoque inicial de Mercadorias   | 80.000,00  |
| Compras líquidas                 | 40.000,00  |
| Estoque final de mercadorias     | 40.000,00  |
| Despesas gerais e administrativa | 50.000,00  |
| Receitas Financeiras             | 10.000,00  |

|                             |           |
|-----------------------------|-----------|
| Despesas Financeiras        | 6.000,00  |
| Impostos sobre vendas – 17% | 34.000,00 |

**53.** O lucro bruto apurado no período corresponde a (R\$):

- a) 34.000,00.
- b) 80.000,00.
- c) 120.000,00.
- d) 86.000,00.
- e) 30.000,00.

**54.** A empresa ACME S. A. iniciou, em julho de 2020, o desenvolvimento de uma patente de vacina para venda futura. Até o final de novembro de 2020, a empresa tinha incorrido em gastos no valor de R\$ 100.000,00. Em 01/12/2020, a empresa ACME S/A conseguiu demonstrar a viabilidade econômica da patente. Em dezembro de 2020, os gastos com o desenvolvimento da vacina foram R\$ 60.000,00, totalizando um gasto de R\$ 160.000,00. Sabendo-se que o valor recuperável estimado, em 31/12/2020, foi R\$ 80.000,00, o valor que a empresa deveria ter apresentado na conta Intangível, referente a esta patente, é, em reais,

- a) 160.000,00.
- b) 100.000,00.
- c) 20.000,00.
- d) 80.000,00.
- e) 60.000,00.

**55.** O departamento jurídico de uma empresa Coruja Black S/A apresentou as seguintes informações para o Departamento de Contabilidade, referente a processos judiciais nos quais a empresa está envolvida:

| Processos judiciais | Probabilidade de Desembolso (em R\$) |            |            |
|---------------------|--------------------------------------|------------|------------|
|                     | Remota                               | Possível   | Provável   |
| Trabalhistas        | 0,00                                 | 0,00       | 246.000,00 |
| Cíveis              | 0,00                                 | 300.000,00 | 0,00       |
| Tributários         | 240.000,00                           | 0,00       | 0,00       |

O valor da Despesa com Provisão na Demonstração de Resultado do Exercício será, em R\$:

- a) 246.000,00
- b) 300.000,00
- c) 546.000,00
- d) 240.000,00
- e) 786.000,00

**56.** A Companhia Sou Coruja S/A apresentou resultado líquido positivo no valor de R\$ 200.000,00 no exercício social de 2020. Sabe-se que, neste exercício, a entidade teve as seguintes transações econômicas:

I. valorização de instrumentos financeiros adquiridos Cia XYZ mensurados a valor justo para o resultado do exercício no valor de R\$ 90.000,00;

II. desvalorização de instrumentos financeiros da Cia ABC mensurados a valor justo para outros resultados abrangentes no valor de R\$ 60.000,00;

III. ganho atuarial em plano de pensão com benefício definido para funcionários no valor de R\$334.000,00;

IV. gastos com emissão de 1.000.000 de novas ações no valor de R\$ 240.000,00;

V. receita de subvenção governamental, obtida junto ao estado de Sergipe, no valor de R\$ 500.000,00.

O Resultado Abrangente do exercício de 2020 totalizou, em R\$:

- a) 140.000,00
- b) 274.000,00
- c) 474.000,00
- d) 774.000,00
- e) 824.000,00

**57.** De acordo com o CPC 24 – Eventos Subsequentes, dos exemplos apontados abaixo, indique aquele que não irá originar ajustes nas demonstrações contábeis da Cia Guarapari S/A referentes ao ano de 2020.

- a) decisão ou pagamento em processo judicial proferida em 2021, confirmando que a entidade já tinha a obrigação presente ao final de 2020.

b) falência de cliente, ocorrida após o período contábil a que se referem as demonstrações contábeis, afetando a recuperabilidade dos créditos a receber.

c) descobriu-se que um dos sócios, em conluio com um dos administradores, fraudou as demonstrações contábeis do ano de 2020.

d) Houve declínio do valor justo de investimentos ocorridos no período compreendido entre o final do período contábil a que se referem as demonstrações e a data de autorização de emissão dessas demonstrações.

e) venda de estoque em 2021 que proporcionou evidência de redução do valor de realização líquido dos estoques em poder da entidade no período contábil de 2020.

**58.** Seguindo a doutrina da Contabilidade de Custos, assinale a opção em que se indicam, respectivamente, investimentos, custos, despesas e perdas.

a) compra de equipamentos para fábrica; aquisição de matéria-prima para o processo produtivo, frete sobre vendas, perda de produtos acabados por incêndio.

b) compra de equipamentos para fábrica, energia elétrica consumida na planta industrial, frete sobre vendas, perda de produtos acabados por incêndio.

c) comissões pagas sobre as vendas, salário dos vendedores, aquisição de matéria-prima para o processo produtivo, seguro da planta industrial.

d) compra de equipamentos para fábrica, aquisição de matéria-prima para o processo produtivo, mão de obra direta, perda de produtos acabados por incêndio.

e) compra de imóvel para instalação da planta industrial, salário dos vendedores, aquisição de matéria-prima para o processo produtivo, seguro da fábrica

59. A Industria Sou Coruja S/A ia apresentou as seguintes informações extraídas da sua contabilidade de custos, ao longo do exercício de 2020.

| Gastos                                    | R\$        |
|---|------------|
| Mão de obra direta da planta industrial   | 100.000,00 |
| Energia elétrica do setor administrativo  | 40.000,00  |
| Mão de obra indireta da planta industrial | 41.000,00  |
| Matéria-prima consumida                   | 60.000,00  |
| Material Indireto consumida               | 50.000,00  |
| Aluguel da planta industrial              | 20.000,00  |

Conforme as informações da contabilidade de custos da indústria, o valor do custo de primário é

- a) R\$ 261.000,00.
- b) R\$ 251.000,00.
- c) R\$ 210.000,00.
- d) R\$ 111.000,00.
- e) R\$ 160.000,00.

60. A empresa JLS apresentou R\$ 280.000 em passivos circulantes e uma composição de exigibilidades de 80%, sendo que a relação entre as fontes de recursos é igual a 1,0. Nesse caso, o montante de recursos próprios, em reais, é de:

- a) 280.000.
- b) 350.000.
- c) 70.000.
- d) 700.000.
- e) 420.000.

## **INFORMÁTICA E ANÁLISE DA INFORMAÇÃO**

Raphael Lacerda

61. É um conjunto de softwares que fornecem API's para comunicação e serviços como backup, controle de acesso, escalabilidade, manipulação e organização dos dados, provendo uma interface amigável para os clientes realizarem consultas. A definição apresenta o conceito de:

- a) Banco de Dados
- b) Transação
- c) DW
- d) SGBD
- e) Clustering

62. É o papel responsável por definir padrões de nomenclatura, normas de modelagem, ajudar a organizar a entender quais dados serão armazenados no banco de dados para resolver o problema proposto.

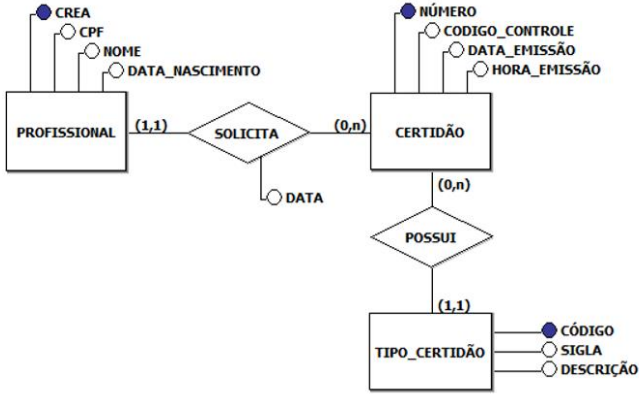
- a) Product Owner
- b) CEO
- c) Administrador de Banco de dados
- d) Stakeholder
- e) Administrador de Dados

63. Uma transação é uma unidade lógica de trabalho representada por uma sequência de operações que visam garantir algumas propriedades básicas. Uma de suas propriedades define a capacidade de uma transação não sofrer interferência de outras em execução. A propriedade relatada denomina-se

- a) concorrência
- b) isolamento.
- c) consistência.
- d) integridade.
- e) durabilidade.

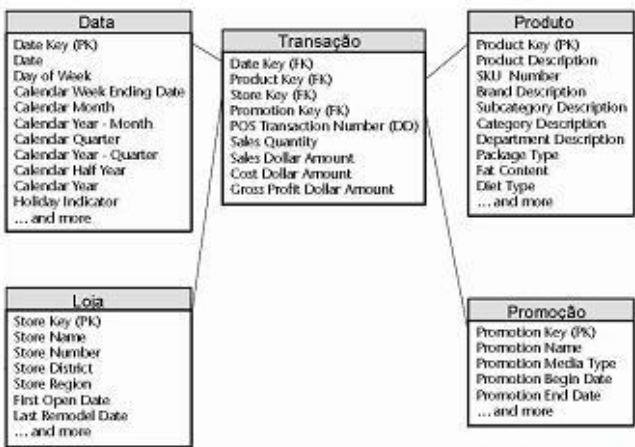


64. Sobre modelagem de dados abaixo, assinale a alternativa correta.



- a) Há 2 atributos compostos e 1 multivalorado.
- b) Profissional é definida como um relacionamento forte.
- c) O atributo CODIGO\_CONTROLE em CERTIDÃO é definido como atributo identificador.
- d) Um certidão pode ser solicitada por vários profissionais.
- e) Uma certidão necessariamente precisa ter um tipo definido, porém não há necessidade de ao cadastrar um novo tipo de certidão associá-la imediatamente a uma.

65 - Sobre a modelagem dimensional e BI



Kimball. The datawarehouse toolkit

- a) O modelo proposto é um modelo relacional preocupado com a normalização de dados.
- b) Há no modelo 5 dimensões.
- c) Há no modelo 5 fatos.
- d) A modelagem proposta é ideal para um banco de dados NoSQL
- e) Não há ligação direta entre dimensões.

66. É uma técnica para alterar uma hierarquia dimensional para outra em um cubo de dados e intercambia dimensões permitindo diferentes visualizações dos dados.

- a) Cross Join
- b) Drill Down
- c) Roll Up
- d) Slice and Dice
- e) Pivot

67. A operação realizada entre a tabela T e Y é:

Tabela T

|         |                           | Trimestres 2017 |    |    |     | Total |
|---------|---------------------------|-----------------|----|----|-----|-------|
|         |                           | 1               | 2  | 3  | 4   |       |
| Produto | Papel A4 (rm)             | 40              | 25 | 32 | 56  | 153   |
|         | Esfográfica azul (dz)     | 35              | 20 | 15 | 20  | 90    |
|         | Esfográfica vermelha (dz) | 15              | 12 | 10 | 12  | 49    |
|         | Clipe nº 18 (cx/100)      | 22              | 17 | 15 | 15  | 69    |
| Total   |                           | 112             | 74 | 72 | 103 | 361   |

Tabela Y

|                 |   | Produto       |                       |                           |                      | Total |
|-----------------|---|---------------|-----------------------|---------------------------|----------------------|-------|
|                 |   | Papel A4 (rm) | Esfográfica azul (dz) | Esfográfica vermelha (dz) | Clipe nº 18 (cx/100) |       |
| Trimestres 2017 | 1 | 40            | 35                    | 15                        | 22                   | 112   |
|                 | 2 | 25            | 20                    | 12                        | 17                   | 74    |
|                 | 3 | 32            | 15                    | 10                        | 15                   | 72    |
|                 | 4 | 56            | 20                    | 12                        | 15                   | 103   |
| Total           |   | 153           | 90                    | 49                        | 69                   | 361   |

- a) Drill Through
- b) Pivot
- c) Drill Down
- d) Roll up
- e) Drill Across

**68** - Em uma situação hipotética, em que seja necessário identificar afinidades existentes entre um conjunto de elementos de um determinado grupo. Exemplificando: 90% dos torcedores envolvidos em brigas nos estádios de futebol também estão envolvidos em processos judiciais por violência doméstica. Qual técnica de de mineração de dados foi utilizada?

- a) Padrões sequenciais
- b) Redes Neurais
- c) Árvore de decisão
- d) Agrupamento
- e) Associação

**69.** Caso as categorias sejam definidas antes da análise dos dados, por exemplo, ao analisar os processos judiciais de todo o país, foi definido que eles podem ser ser categorizados como infrequentes, ocasionais e frequentes.

A técnica utilizada de mineração foi:

- a) indexação
- b) otimização
- c) regressão
- d) generalização
- e) classificação

**70.** Sobre a Lei de Acesso à informação, ao prorrogar o prazo de sigilo de informação classificada como ultrassecreta, a revisão dar-se-á na forma de ofício em um período de no máximo...

- a) A cada 4 anos
- b) A cada 2 anos
- c) A cada 5 anos
- d) A cada 3 anos
- e) Uma vez por ano

## **DIREITO EMPRESARIAL**

Cadu Carrilho

**71.** Estabelecimento é todo complexo de bens organizado, para exercício da empresa, por empresário, ou por sociedade empresária. Sobre esse instituto, marque a opção correta:

- a) Pode o estabelecimento ser objeto unitário de direitos e de negócios jurídicos, translativos ou constitutivos, que sejam compatíveis com a sua natureza.
- b) O contrato que tenha por objeto a alienação, o usufruto ou arrendamento do estabelecimento, só produzirá efeitos quanto a terceiros depois de publicado à margem da inscrição do empresário, ou da sociedade empresária, no Registro Público de Empresas Mercantis, e de averbado na imprensa oficial.
- c) Se ao alienante não restarem bens suficientes para solver o seu passivo, a eficácia da alienação do estabelecimento depende do pagamento de todos os credores, ou do consentimento destes, de modo expresso ou tácito, em trinta dias a partir do vencimento das dívidas junto aos credores.
- d) O adquirente do estabelecimento responde pelo pagamento dos débitos anteriores à transferência, desde que regularmente contabilizados, continuando o devedor primitivo subsidiariamente obrigado pelo prazo de um ano, a partir, quanto aos créditos vencidos, da publicação, e, quanto aos outros, da data do vencimento.
- e) Não havendo autorização expressa, o alienante do estabelecimento não pode fazer concorrência ao adquirente, nos cinco anos subsequentes à transferência, no caso de arrendamento ou usufruto do estabelecimento, a proibição persistirá durante o mesmo prazo.

72. Zebulom e Naftali decidem montar uma sociedade. Um deles não liga em ser responsável de maneira solidária e ilimitada, e o outro responderá apenas limitadamente pelas obrigações sociais. O contrato deve dizer claramente qual tipo de sócio que cada um será. Trata-se de um tipo de sociedade personificada em que o capital social é dividido em cotas. Podemos afirmar que o tipo societário adotado no caso em tela será:

- a) Sociedade em Conta de Participação
- b) Sociedade Simples
- c) Sociedade em Comandita Simples.
- d) Sociedade em Comandita por Ações.
- e) Sociedade Limitada.

#### DIREITO CIVIL

Paulo Sousa

73. Não é requisito para que a sentença proferida no estrangeiro seja executada no Brasil:

- a) haver sido proferida por juiz competente;
- b) estar traduzida por intérprete autorizado;
- c) ter sido homologada pelo Superior Tribunal de Justiça;
- d) não tenha sido verificada à revelia;
- e) ter passado em julgado e estar revestida das formalidades necessárias para a execução no lugar em que foi proferida.

74. Serão registrados em registro público, exceto:

- a) a emancipação por outorga dos pais ou por sentença do juiz;
- b) a interdição por incapacidade absoluta ou relativa;
- c) a emancipação em razão do exercício de emprego público efetivo;
- d) a sentença declaratória de ausência e de morte presumida;
- e) os nascimentos, casamentos e óbitos.

75. O prazo para a Administração Pública cobrar o particular por algum dano ocasionado a um prédio público é de:

- a) três anos, por ser questão de indenização por danos materiais;
- b) cinco anos, por ser dívida líquida constituída em autuação, que é documento público;
- c) cinco anos, por aplicação de previsão expressa em legislação específica;
- d) cinco anos, por aplicação analógica do prazo prescricional que se aplica no caso de ação de indenização contra a Fazenda Pública;
- e) um ano.

#### DIREITO TRIBUTÁRIO

Fábio Dutra

76. A respeito dos empréstimos compulsórios, assinale a alternativa errada:

- a) É considerado tributo pelo STF.
- b) Deve ser instituído apenas por lei complementar, não cabendo medida provisória.
- c) A competência para sua instituição é exclusiva da União.
- d) Pode ser instituído em caso de despesas extraordinárias, decorrentes de guerra externa ou sua iminência.
- e) É um tributo de arrecadação não vinculada.

77. Acerca das limitações ao poder de tributar, previstas na Constituição da República Federativa do Brasil (CF/88), assinale a alternativa incorreta:

- a) A lei determinará medidas para que os consumidores sejam esclarecidos acerca dos impostos que incidam sobre mercadorias e serviços;
- b) Qualquer subsídio ou isenção, redução de base de cálculo, concessão de crédito presumido, anistia ou remissão, relativos a impostos, taxas ou contribuições, só poderá ser concedido mediante lei específica, federal, estadual ou municipal, que regule exclusivamente as matérias acima enumeradas ou o correspondente tributo ou contribuição;

- c) É vedado à União tributar a renda das obrigações da dívida pública dos Estados, do Distrito Federal e dos Municípios, bem como a remuneração e os proventos dos respectivos agentes públicos, em níveis inferiores aos que fixar para suas obrigações e para seus agentes;
- d) É vedado aos Estados, ao Distrito Federal e aos Municípios estabelecer diferença tributária entre bens e serviços, de qualquer natureza, em razão de sua procedência ou destino;
- e) É vedado à União, aos Estados, ao Distrito Federal e aos Municípios instituir tratamento desigual entre contribuintes que se encontrem em situação equivalente, proibida qualquer distinção em razão de ocupação profissional ou função por eles exercida, independentemente da denominação jurídica dos rendimentos, títulos ou direitos.

**78.** João Paulo é sujeito passivo de um imposto cuja lei estabeleceu que cabe aos contribuintes efetuarem o pagamento antecipado sem o prévio exame da autoridade fiscal. Adicionalmente, a legislação também prevê a apresentação de uma declaração pelos contribuintes desse imposto. João Paulo descumpriu tais obrigações, o que levou a autoridade fiscal a realizar um procedimento de fiscalização, e ao final, constituir o crédito tributário. Aponte a alternativa que indica a modalidade de lançamento realizado pela autoridade fiscal neste caso:

- a) Lançamento por declaração;
- b) Lançamento por homologação;
- c) Lançamento por arbitramento;
- d) Lançamento por evidências;
- e) Lançamento de ofício.

**79.** Em relação à moratória, aponte a alternativa correta:

- a) a moratória é considerada hipótese de exclusão do crédito tributário;
- b) a moratória pode ser concedida em caráter geral ou individual;
- c) A lei concessiva de moratória não pode circunscrever expressamente a sua aplicabilidade à determinada região do território da pessoa jurídica de direito público que a expedir;

- d) A moratória somente abrange os créditos definitivamente constituídos à data da lei ou do despacho que a conceder, não se aplicando àqueles cujo lançamento já tenha sido iniciado àquela data por ato regularmente notificado ao sujeito passivo.
- e) A moratória e o parcelamento não se confundem, razão pela qual as regras da moratória não se aplicam subsidiariamente ao parcelamento.

**80.** Constitui exceção ao princípio da anterioridade nonagesimal:

- a) a majoração da alíquota do ITBI.
- b) a majoração da base de cálculo do IPTU.
- c) a majoração da alíquota do IPTU.
- d) A majoração da base de cálculo do ITBI.
- e) A majoração da alíquota do ISS.

**81.** Sobre o tema “obrigação tributária e fato gerador”, julgue as assertivas a seguir, assinalando (V) para verdadeiras e (F) para falsas, e ao final marque a alternativa que corresponda à sequência correta.

- ( ) Fato gerador da obrigação principal é a situação definida na legislação tributária como necessária e suficiente à sua ocorrência.
- ( ) Fato gerador da obrigação acessória é qualquer situação que, na forma da legislação aplicável, impõe a prática ou a abstenção de ato que não configure obrigação principal.
- ( ) Sujeito ativo da obrigação é a pessoa jurídica de direito público, titular da competência para exigir o seu cumprimento.
- ( ) Salvo disposição de lei em contrário, considera-se ocorrido o fato gerador e existentes os seus efeitos: tratando-se de situação de fato, desde o momento em que esteja definitivamente constituída, nos termos de direito aplicável.
- a) V, F, V, F
- b) F, F, F, V
- c) V, V, F, V
- d) F, V, V, F
- e) F, V, F, V

**82.** Acerca das taxas, assinale a afirmativa correta:

- a) admite-se a instituição de taxas por meio de decreto, desde que relativas à emissão de guias de pagamento de outros tributos.
- b) as taxas podem ter bases de cálculo próprias dos impostos.
- c) as taxas podem ser calculadas com base no capital social das empresas.
- d) as taxas podem se referir ao exercício regular do poder de polícia municipal.
- e) as taxas podem se referir a serviço público gerais prestados à população, como a limpeza de logradouros públicos.

**83.** Igor, que é domiciliado em Salvador/BA, vende um imóvel urbano situado em Rio de Janeiro/RJ a Sandro, domiciliado em Caxias do Sul/RS. Diante da situação em epígrafe, sujeita à incidência do ITBI, pode-se afirmar que o referido imposto será devido:

- a) ao Estado da Bahia.
- b) ao Município de Caxias do Sul.
- c) ao Estado do Rio Grande do Sul.
- d) ao Estado do Rio de Janeiro.
- e) ao Município do Rio de Janeiro.

**84.** Considerando o tema exclusão do crédito tributário, à luz do que dispõe o Código Tributário Nacional, julgue as assertivas a seguir, assinalando (V) para verdadeiras e (F) para falsas, e ao final marque a alternativa que corresponda à sequência correta.

- ( ) A isenção pode ser prevista em lei ou contrato.
  - ( ) A isenção, quando não concedida em caráter geral, é efetivada, em cada caso, por despacho da autoridade administrativa, em requerimento com o qual o interessado faça prova do preenchimento das condições e do cumprimento dos requisitos previstos em lei ou contrato para sua concessão.
  - ( ) A isenção pode ser restrita a determinada região do território da entidade tributante.
- a) V, F, F
  - b) F, F, V
  - c) V, V, F

d) F, V, V

e) F, V, F

**85.** Assinale a opção correta acerca das contribuições especiais.

- a) As contribuições sociais são as únicas que podem incidir sobre as receitas de exportação.
- b) Quando não enquadradas no conceito de contribuições sociais, as contribuições especiais destinam-se à intervenção no domínio econômico ou ao custeio do serviço de iluminação pública, estando vedada qualquer outra destinação.
- c) Apesar de tais contribuições terem natureza tributária, nem todas são destinadas a órgãos e entidades públicas.
- d) No caso de incidência de contribuição social, não será admissível a aplicação de alíquota específica.
- e) É constitucionalmente admitida a incidência de CIDE sobre as exportações de serviços.

**86.** Considerando a relação da República Federativa do Brasil com Estados estrangeiros, em se tratando de matéria tributária, pode-se afirmar, exceto:

- ( ) Os tratados e as convenções internacionais suspendem a legislação tributária interna.
  - ( ) Apesar da função dos tratados internacionais em matéria tributária, não podem ser compreendidos no conceito de legislação tributária.
  - ( ) A União apenas poderá permutar informações com Estados estrangeiros na forma estabelecida em lei.
- a) V, F, F
  - b) V, F, V
  - c) V, V, V
  - d) F, V, V
  - e) F, F, F

**87.** De acordo com o Código Tributário Nacional, a lei tributária:

- a) Deverá ser aplicada retroativamente, sempre.
- b) Em se tratando de infrações e penalidades, não poderá ser aplicada retroativamente, se o ato já tiver sido definitivamente julgado.
- c) Não poderá ser aplicada retroativamente, por violar o princípio da irretroatividade da lei tributária.
- d) A aplicação retroativa só poderá ocorrer na hipótese de lei expressamente interpretativa.
- e) A aplicação retroativa pode ocorrer apenas em se tratando de tributos, não alcançando penalidades pecuniárias.

**88.** Acerca da anistia, aponte a alternativa correta de acordo com o Código Tributário Nacional:

- a) A anistia e a remissão são sinônimos de exclusão do crédito tributário.
- b) A anistia pode alcançar as infrações cometidas posteriormente à vigência da lei que a concede.
- c) A anistia é sempre efetivada por despacho da autoridade administrativa, em requerimento com a qual o interessado faça prova do preenchimento das condições e do cumprimento dos requisitos previstos em lei para sua concessão.
- d) É possível que a anistia seja aplicável às infrações resultantes de conluio entre duas ou mais pessoas naturais ou jurídicas.
- e) A anistia não pode ser limitada a determinada região do território da entidade tributante.

**89.** A respeito da prescrição em matéria tributária, indique a alternativa correta:

- a) Trata-se de assunto que pode ser definido pelos entes federativos, por meio de lei ordinária.
- b) A prescrição se interrompe pela citação pessoal feita ao devedor.
- c) O termo inicial do lustro prescricional ocorre com a constituição definitiva do crédito tributário.
- d) O prazo prescricional é de 10 anos, conforme a jurisprudência pacífica do STF.
- e) A prescrição se interrompe pelo protesto judicial, mas não se interrompe por qualquer ato inequívoco ainda que extrajudicial, que importe em reconhecimento do débito pelo devedor.

**90.** No tocante ao Simples Nacional, julgue as assertivas abaixo, e ao final, assinale a alternativa que representa a resposta correta:

- ( ) O Simples Nacional abrange a apuração e recolhimento dos impostos e contribuições da União, dos Estados, do Distrito Federal e dos Municípios, mediante regime único de arrecadação, exceto as obrigações acessórias.
  - ( ) Nas licitações será assegurada, como critério de desempate, preferência de contratação para as microempresas e empresas de pequeno porte, entendendo-se por empate, como regra, aquelas situações em que as propostas apresentadas pelas microempresas e empresas de pequeno porte sejam iguais ou até 10% superiores à proposta mais bem classificada.
  - ( ) As cooperativas podem se beneficiar do tratamento jurídico previsto na LC 123/2006 (Simples Nacional).
- a) V, F, F
  - b) V, F, V
  - c) V, V, V
  - d) F, V, F
  - e) F, F, F

#### **LEGISLAÇÃO TRIBUTÁRIA MUNICIPAL**

Rafael Vilchez

**91.** De acordo com a Lei municipal nº 1547/89 – Código Tributário Municipal de Aracaju, o contribuinte terá direito, independentemente de prévio protesto, à restituição total ou parcial do tributo, nos casos previstos no Código Tributário Nacional, observadas as condições fixadas. Sobre o tema, assinale a opção correta, conforme o disposto no CTM de Aracaju:

- a) O direito de pleitear a restituição total ou parcial do tributo extingue-se com o decurso do prazo de 2 anos.
- b) A restituição total ou parcial de tributos abrangerá também, na mesma proporção, os acréscimos que tiverem sido recolhidos, inclusive os referentes a infrações de caráter formal não prejudicadas pela causa da restituição.

- c) As importâncias decorrentes de erros nos procedimentos fiscais, objetos de restituição, serão atualizados monetariamente com base na taxa SELIC.
- d) A incidência da atualização monetária observará como termo inicial, para fins de cálculo, a data de ingresso do pedido da restituição na Secretaria Municipal de Finanças.
- e) As restituições dependerão de requerimento da parte interessada dirigido ao Chefe do Executivo.

**92.** De acordo com a Lei municipal nº 1547/89 – Código Tributário Municipal de Aracaju, o Imposto sobre Serviços de Qualquer Natureza (ISSQN) tem como um de seus fatos geradores a prestação de serviços de:

- a) Recondicionamento de motores, exceto peças e partes empregadas, que ficam sujeitas ao ICMS.
- b) Organização de festas e recepções; bufê, inclusive o fornecimento de alimentação e bebidas, que fica sujeito ao ISSQN.
- c) Hospedagem de qualquer natureza em hotéis, apart-service condominiais, flat, apart-hotéis, hotéis residência, residence-service, suite service, hotelaria marítima, motéis, pensões e congêneres; ocupação por temporada com fornecimento de serviço (o valor da alimentação e gorjeta, quando não incluído no preço da diária, fica sujeito ao Imposto Sobre Serviços).
- d) Reparação, conservação e reforma de edifícios, estradas, pontes, portos e congêneres (exceto o fornecimento de mercadorias produzidas pelo tomador dos serviços, fora do local da prestação dos serviços, que fica sujeito ao ICMS).
- e) Execução, por administração, empreitada ou subempreitada, de obras de construção civil, hidráulica ou elétrica e de outras obras semelhantes, inclusive sondagem, perfuração de poços, escavação, drenagem e irrigação, terraplanagem, pavimentação, concretagem e a instalação e montagem de produtos, peças e equipamentos (exceto o fornecimento de mercadorias produzidas pelo tomador de serviços fora do local da prestação dos serviços, que fica sujeito ao ICMS).

**93.** De acordo com a Lei municipal nº 1547/89 – Código Tributário Municipal de Aracaju, o valor a ser cobrado, a título de Imposto sobre Serviços de Qualquer Natureza (ISSQN), será obtido da seguinte forma:

- a) Como regra geral, o ISSQN devido na prestação de serviço de qualquer natureza, tributado com base no preço do serviço, será calculado pela aplicação da alíquota de 5% sobre o valor do serviço.
- b) O ISSQN devido na prestação de serviços de transporte coletivo operados, exclusivamente, por ônibus, mediante concessão outorgada pelo Poder Público Municipal de Aracaju, será calculado com a alíquota de 4% sobre o preço dos serviços.
- c) O ISSQN devido na prestação de serviços desenvolvidos em atividades de unidades de Central de Atendimento (Call Center), prestados através de telefone, e-mail, chat e tratamento de fax, será calculado com a alíquota de 5% sobre o preço dos serviços.
- d) O ISSQN devido por serviços de hospitais, sanatórios, manicômios e prontos-socorros, desde que possuam leitos para internação hospitalar, será calculado com a alíquota de 5% sobre o preço dos serviços.
- e) O ISSQN devido na prestação de serviços por profissional autônomo de nível universitário é de R\$1.400,00.

**94.** De acordo com a Lei municipal nº 1547/89 – Código Tributário Municipal de Aracaju (CTM), no que se refere ao Imposto sobre Serviços de Qualquer Natureza (ISSQN) e o local da operação, assinale a alternativa correta.

- a) O serviço considera-se prestado e o imposto devido no local do estabelecimento prestador, no caso dos serviços de decoração e jardinagem, inclusive corte e poda de árvores.
- b) O serviço considera-se prestado e o imposto devido no local do estabelecimento prestador, no caso dos serviços de varrição, coleta, remoção, incineração, tratamento, reciclagem, separação e destinação final de lixo, rejeitos e outros resíduos quaisquer.

- c) O serviço considera-se prestado e o imposto devido no local do controle e tratamento do efluente de qualquer natureza e de agentes físicos, químicos e biológicos, no caso dos serviços de controle e tratamento de efluentes de qualquer natureza e de agentes físicos, químicos e biológicos.
- d) O serviço considera-se prestado e o imposto devido no local do domicílio do prestador, no caso dos serviços de demolição.
- e) O serviço considera-se prestado e o imposto devido no local do domicílio do prestador, no caso dos serviços de florestamento, reflorestamento, semeadura, adubação, reparação de solo, plantio, silagem, colheita, corte e descascamento de árvores, silvicultura, exploração florestal e dos serviços congêneres indissociáveis da formação, manutenção e colheita de florestas, para quaisquer fins e por quaisquer meios.

**95.** Augusto possui uma propriedade cujo terreno é limitado ao norte por um rio. Ao final de 2019, após algumas chuvas, uma aluvião formou-se permanentemente no terreno de Augusto, aumentando a área de sua propriedade. É correto afirmar que:

- a) Em 2020 o valor do IPTU será igual, pois se trata de um mero depósito de sedimentos
- b) Como não houve intenção de Augusto não há o que se falar em fato gerador do IPTU.
- c) Houve uma das formas de acessão, ou seja, ocorrerá o fato gerador do IPTU para o trecho de área adicionado, logo, o IPTU será maior em 2020.
- d) É necessário antes registrar em cartório para que ocorra fato gerador do IPTU.
- e) A aluvião não pode ser considerada propriedade de Augusto

**96.** Marque a alternativa correta quanto ao IPTU no Código Tributário Municipal de Aracaju:

- a) Considera-se área rural as áreas de expansão urbana, constantes em loteamentos, ainda que aprovados por órgãos competentes.
- b) Quando o imóvel for localizado fora da zona urbana, a presença de loteamento aprovado por

órgão competente destinado à indústria, será considerado pertencente à área rural.

- c) Quando o imóvel for localizado fora da zona urbana, a presença de loteamento aprovado por órgão competente destinado ao comércio, será considerado pertencente à área rural.
- d) Qualquer propriedade que se localize fora da zona urbana não poderá sofrer incidência do IPTU.
- e) O IPTU recai, também, sobre o imóvel que, embora não localizado na zona urbana, seja utilizado como sítio de recreio e cuja eventual produção não se destine ao comércio.

**97.** Fernando e Carlos decidiram constituir conjuntamente uma sociedade empresária cujo objeto social é a venda de roupas. Fernando integralizou a sua parte no capital social por meio da transferência de R\$ 200.000,00 para a pessoa jurídica e Carlos integralizou a sua parte no capital social por meio da transferência de um imóvel de R\$ 180.000,00 para a pessoa jurídica. Considerando o CTM de Aracaju e o ITBI, marque a alternativa correta:

- a) A operação de transferência do imóvel enseja a incidência do ITBI.
- b) Nesse caso o tipo de atividade exercida pela sociedade é irrelevante para incidência ou não do ITBI.
- c) Só incidirá o ITBI após a sociedade ser extinta e o imóvel ser desincorporado do patrimônio da pessoa jurídica.
- d) Não incide o ITBI, pois a transferência imobiliária foi decorrente da realização de capital por parte de um dos sócios.
- e) Trata-se de uma situação protegida por uma norma isentiva de ITBI.

**98.** Marque a alternativa INCORRETA quanto à base de cálculo do ITBI. São considerados, na avaliação do imóvel, os seguintes elementos:

- a) Valores de áreas circunvizinhas.
- b) Valores de áreas localizadas em zonas economicamente equivalentes.
- c) Plantas de Valores Imobiliários.
- d) Tabelas de Preços de Construção atualizadas.
- e) Idade.



**99.** De acordo com as regras sobre a Taxa de Licença para localização e funcionamento dos estabelecimentos em Geral, analise as alternativas abaixo e assinale a correta:

- a) O contribuinte é obrigado a comunicar à Prefeitura, dentro de 10 dias, quando ocorrer mudança de ramo de atividades, localização ou de instalação.
- b) Será exigida a renovação da Licença, quando ocorrer a cessação de alguma das atividades ou a mudança no número de empregados.
- c) Sem prejuízo das sanções cabíveis, inclusive penais, deverá ser suspensa, cancelada a licença do contribuinte, bem como poderá ser interditado o estabelecimento quando deixar de existir quaisquer das condições e exigidas para sua concessão ou renovação.
- d) No caso de suspensão da licença, o contribuinte terá um prazo de 20 dias da ciência da intimação, para cumprir as exigências legais e administrativas.
- e) No caso de cancelamento do Alvará de Localização e Funcionamento, será concedido um prazo de 48 horas que o responsável pelo estabelecimento encerre suas atividades, sob pena de interdição do local.

**100.** Sobre a Taxa para Execução de Obras e Urbanização de áreas, assinale a alternativa correta:

- a) A Taxa tem como fato gerador o licenciamento e fiscalização para execução de obras e urbanização e demais atividades da tabela específica do CTM.
- b) A petição para a realização da atividade sujeita à Taxa será assinada pelo proprietário do imóvel ou interessado direto na sua execução, ficando o início da obra a depender da prova do legítimo interesse e do pagamento da taxa, independente da expedição de alvará de licença.
- c) O pedido não despachado dentro do prazo de 20 dias, contados da data do requerimento, dá direito ao início da obra após comunicação escrita do ato e pagamento dos tributos, desde que a construção obedeça às prescrições legais e regulamentares.
- d) No caso do pedido não despachado dentro do prazo previsto em lei, a expedição posterior do alvará causará efeito a partir da expedição do alvará, não retroagindo à data de início da construção.

e) Quando se tratar de obra por incorporação é obrigatória a individualização dos requerentes, antes da expedição do alvará, sob pena de nulidade do documento em relação àqueles apresentados fora do prazo.

## Preencha o Gabarito!

<http://bit.ly/Simulado-ISS-Aracaju-03-10-20>

### NÃO É ASSINANTE?

*Confira nossos planos, tenha acesso a milhares de cursos e participe gratuitamente dos projetos exclusivos. Clique no link!*

<https://bit.ly/Estrategia-Assinaturas>

### CONHEÇA NOSSO SISTEMA DE QUESTÕES!

*Estratégia Questões nasceu maior do que todos os concorrentes, com mais questões cadastradas e mais soluções por professores. Clique no link conheça!*

<https://bit.ly/Sistemas-de-Questões>