

17° SIMULADO

DEPEN

AGENTE FEDERAL DE EXECUÇÃO PENAL
PÓS-EDITAL



Estratégia
Concursos

Simulado Especial

17º Simulado DEPEN – Agente Federal de Execução Penal

Nome: _____

INFORMAÇÕES SOBRE O SIMULADO EXCLUSIVO

- 1 – Este simulado conta com questões focadas no concurso do DEPEN;
- 2 – A prova contém **120 itens** que abordam conhecimentos cobrados no edital do concurso;
- 3 – As questões são inéditas e foram elaboradas pelos nossos professores com base no perfil da banca organizadora CESPE/CEBRASPE, com assertivas para serem valoradas como “certo” ou “errado”.
- 4 – Este PDF foi enviado por e-mail, disponibilizado na área do aluno e em um artigo publicado no blog do Estratégia Concursos;
- 5 – Os participantes têm das **8:30 às 13:00** para responder às questões e preencher o Gabarito Eletrônico;
- 6 – O link para preencher o formulário com seu gabarito está localizado na última página deste PDF;
- 7 – O Gabarito do Simulado e o Ranking Classificatório com nota serão divulgados no blog do Estratégia Concursos.
- 8 – Esse simulado é uma autoavaliação! Você mesmo(a) vai corrigir, a partir do padrão de respostas disponível na área do aluno.

PREENCHA SEU GABARITO NO LINK - <http://bit.ly/Simulado-DEPEN-19-09-20>

01 – C E	25 – C E	49 – C E	73 – C E	97 – C E
02 – C E	26 – C E	50 – C E	74 – C E	98 – C E
03 – C E	27 – C E	51 – C E	75 – C E	99 – C E
04 – C E	28 – C E	52 – C E	76 – C E	100 – C E
05 – C E	29 – C E	53 – C E	77 – C E	101 – C E
06 – C E	30 – C E	54 – C E	78 – C E	102 – C E
07 – C E	31 – C E	55 – C E	79 – C E	103 – C E
08 – C E	32 – C E	56 – C E	80 – C E	104 – C E
09 – C E	33 – C E	57 – C E	81 – C E	105 – C E
10 – C E	34 – C E	58 – C E	82 – C E	106 – C E
11 – C E	35 – C E	59 – C E	83 – C E	107 – C E
12 – C E	36 – C E	60 – C E	84 – C E	108 – C E
13 – C E	37 – C E	61 – C E	85 – C E	109 – C E
14 – C E	38 – C E	62 – C E	86 – C E	110 – C E
15 – C E	39 – C E	63 – C E	87 – C E	111 – C E
16 – C E	40 – C E	64 – C E	88 – C E	112 – C E
17 – C E	41 – C E	65 – C E	89 – C E	113 – C E
18 – C E	42 – C E	66 – C E	90 – C E	114 – C E
19 – C E	43 – C E	67 – C E	91 – C E	115 – C E
20 – C E	44 – C E	68 – C E	92 – C E	116 – C E
21 – C E	45 – C E	69 – C E	93 – C E	117 – C E
22 – C E	46 – C E	70 – C E	94 – C E	118 – C E
23 – C E	47 – C E	71 – C E	95 – C E	119 – C E
24 – C E	48 – C E	72 – C E	96 – C E	120 – C E

PORTUGUÊS**Carlos Roberto****Leia o texto a seguir para responder às questões.**

"A humanidade tomou o caminho errado: estamos adoecendo rápido e coletivamente", disse o médico psiquiatra, professor e escritor brasileiro Augusto Cury. E não foi agora por causa da pandemia de coronavírus não. Esse pensamento do escritor foi dito em 2017.

Mas ele está errado ou a humanidade está mesmo doente? Guerras civis, violência, terrorismo, tráfico de pessoas e de animais, homicídios, depressão, suicídio. Estamos adoecendo não só no corpo físico, mas também na saúde mental e espiritual.

E o novo coronavírus veio para nos mostrar como a humanidade funciona. Uma pandemia que colocou em alerta todos os países do globo boa parte da população em casa. Não é a única, já aconteceram outras, sabemos. Mas essa é uma pandemia que alcançou mais países e ainda não há cura.

"O planeta ficou doente porque está com a humanidade baixa". Vi nas redes sociais essa frase que parece piada, mas acho bastante séria. Acredito que nossa humanidade está realmente baixa, e por isso vivemos num planeta doente – individualmente, socialmente e ecologicamente. Estamos desconectados de nós mesmos, das pessoas à nossa volta, do nosso ambiente, do nosso planeta. Estamos desumanizados", opina Sandra Caselato. Em seu texto "Injeção de humanidade para enfrentar o coronavírus" publicado pelo portal UOL, a especialista em comunicação traz à tona o pensar psicológico da situação.

(...)"

Trecho de Adriana Tanese Nogueira.

<https://gazanews.com/a-humanidade-adoece/>

Sobre o texto acima, considerando-se os aspectos semânticos e linguísticos, julgue os itens a seguir:

01. No primeiro parágrafo, a autora usa uma citação para comprovar dados que são apresentados no texto.
02. A pergunta "mas ele está errado ou a humanidade está mesmo doente?" do início do primeiro parágrafo não foi respondida.

03.. Em "Estamos adoecendo não só no corpo físico, mas também na saúde mental e espiritual" o "mas também" pode ser substituído, sem prejuízo gramatical, somente pelo "mas".

04. Houve erro de sinal de indicativo de crase em "das pessoas à nossa volta", pois não há crase antes de pronome possessivo.

05. As palavras "rápido", "médico", "tráfico", "físico" e "violência", todas retiradas do texto, são acentuadas pelo mesmo motivo.

Qual o impacto da pandemia nos índices de criminalidade?

Estêvão Bertoni - 14 de abr de 2020 (atualizado 14/04/2020 às 20h51)

Ausência de pessoas circulando nas ruas e confinamento em casa alteram números de roubos, furtos e casos de violência doméstica em São Paulo e Rio de Janeiro

Desde que as primeiras medidas de isolamento social foram adotadas no Brasil, em meados de março, para tentar conter o avanço do novo coronavírus, o presidente Jair Bolsonaro vem alegando que as restrições poderão levar ao aumento da violência. "O povo passando necessidade grave, nós podemos ter saque, invasão de supermercado, algumas regiões do país sem lei", afirmou em 30 de março.

O setor de inteligência do governo chegou a traçar alguns cenários de descontrole social, com a ocorrência de ondas de saques até em hospitais. Parte dos militares que integram o governo passou a usar o argumento para endossar o discurso do presidente e defender o chamado isolamento vertical, em que apenas os grupos de risco, como idosos e pessoas com doenças crônicas, ficam isolados. Não há, porém, comprovação científica de que essa estratégia funcione.

Dados preliminares de capitais como São Paulo e Rio de Janeiro mostram que houve redução nos chamados crimes contra o patrimônio, como roubos e furtos. Segundo um levantamento feito pelo jornal O Estado de S. Paulo, essa tendência também foi observada nos Estados Unidos e em países da Europa.

Ao mesmo tempo, o número de homicídios ficou estável e até aumentou nas duas cidades. No Rio, o fato pode estar ligado à guerra entre quadrilhas rivais, segundo o jornal O Globo. Não se sabe a causa do aumento das mortes em São Paulo. Especialistas em segurança pública alertam que é difícil explicar o fenômeno sem conhecer a natureza desses crimes, que podem estar ligados ao tráfico de drogas, disputas territoriais ou mesmo ao aumento das tensões domésticas.

<https://www.nexojournal.com.br/expresso/2020/04/14/Qual-o-impacto-da-pandemia-nos-%C3%ADndices-de-criminalidade>

Com base no texto acima, julgue os itens a seguir quanto aos aspectos semânticos e gramaticais:

06. A função desse tipo de texto é argumentar por maior segurança pública.
07. As duas primeiras vírgulas do texto foram usadas com o intuito de isolar oração temporal e, em seguida, um adjunto adverbial.
08. As aspas têm a função, entre outras, de destacar uma parte do texto, tais como as citações diretas. Um exemplo disso é o trecho "O povo passando necessidade grave (...) algumas regiões do país sem lei", no primeiro parágrafo, que marca a fala do presidente.
09. No trecho "O setor de inteligência do governo chegou a traçar alguns cenários de descontrole social, com a ocorrência de ondas de saques até em hospitais", a preposição "até" foi usada indicando que os hospitais sofrem ataques diferenciados.
10. No trecho "Parte dos militares que integram o governo passou a usar o argumento para endossar o discurso do presidente e defender o chamado isolamento vertical", o "que" exerce a função de conjunção integrante.

11. No trecho "Parte dos militares que integram o governo passou a usar o argumento", o verbo "passar" poderia ser registrado no plural.

12. No trecho "Dados preliminares de capitais como São Paulo e Rio de Janeiro mostram que houve redução nos chamados crimes contra o patrimônio, como roubos e furtos.", entre "São Paulo e Rio de Janeiro" e "mostram", poderia ter sido incluída uma vírgula.

ÉTICA NO SERVIÇO PÚBLICO

Thálius Moraes

Acerca dos conceitos de Ética e Moral, analise o próximo item.

13. A moral trata de valores universais e imutáveis, uma vez que determina as condutas aceitáveis no ambiente social.

Conforme as regras elencadas na Lei 12.846/13, que dispõe sobre a responsabilização administrativa e civil de pessoas jurídicas pela prática de atos contra a administração pública, nacional ou estrangeira, também chamada de lei anticorrupção, julgue o próximo item.

14. A aplicação dessa lei alcança sociedades empresárias e sociedades simples, personificadas ou não, independentemente da forma de organização ou modelo societário adotado.

DIREITOS HUMANOS E PARTICIPAÇÃO SOCIAL

Ricardo Torques

A Declaração Universal dos Direitos Humanos (DUDH) foi elaborada por representantes de diferentes origens jurídicas e culturais de todas as regiões do mundo. Sobre esse importante documento, julgue os itens a seguir:

15. Todo ser humano tem direito à liberdade de locomoção e residência dentro das fronteiras de cada Estado, mas não poderá regressar ao próprio país caso o abandone.

16. Não é possível invocar o direito ao asilo quando o indivíduo estiver sendo perseguido legitimamente pela prática de crimes de direito comum ou por atos que sejam contrários aos objetivos e princípios da ONU.

O Programa Nacional de Direitos Humanos (PNDH) busca dar concretude aos direitos humanos básicos dos brasileiros, alinhando as políticas públicas aos tratados internacionais dos quais o Brasil é signatário. Desse modo, julgue os itens seguintes:

17. O PNDH-3 prevê que devem ser priorizadas as penas e medidas alternativas à privação de liberdade, além da melhoria do sistema penitenciário e a promoção de um sistema de justiça mais acessível, ágil e efetivo.

18. O Programa Nacional de Direitos Humanos estabelece como diretriz a promoção da educação em direitos humanos no serviço público, mas não reconhece a educação não formal como um espaço de defesa de tais direitos.

Com base nas disposições da Lei de Execução Penal, julgue os itens sobre o Conselho Nacional de Política Criminal e Penitenciária e sobre o Conselho da Comunidade.

19. Ao Conselho Nacional de Política Criminal e Penitenciária cabe inspecionar e fiscalizar os estabelecimentos penais podendo, inclusive, informar-se sobre o desenvolvimento da execução penal e propor as medidas necessárias ao seu aprimoramento. No entanto, o Conselho não poderá representar à autoridade competente para a interdição do estabelecimento penal, posto que se trata de competência da Defensoria Pública.

20. O Conselho da Comunidade detém legitimidade para entrevistar presos e diligenciar a obtenção de recursos materiais e humanos para sua melhor assistência.

O Decreto nº 9.759/2019 estabelece diretrizes, regras e limitações para colegiados da Administração Pública Federal. Julgue o item seguinte:

21. As convocações para reuniões de colegiados deverão especificar o horário de início e o horário limite de término, sendo vedadas as reuniões com duração superior a duas horas.

As Regras Mínimas das Nações Unidas para o Tratamento de Reclusos (Regras de Mandela) não pretendem descrever um modelo de sistema prisional, mas buscam estabelecer o que geralmente se aceita como sendo bons princípios e práticas no tratamento dos reclusos e na gestão dos estabelecimentos prisionais. Sobre o tema, julgue a assertiva abaixo:

22. As diferentes categorias de reclusos devem ser mantidas em estabelecimentos separados ou em diferentes zonas de um mesmo estabelecimento penitenciário, tendo em consideração o sexo, idade e antecedentes penais. É garantido que homens e mulheres estejam em estabelecimentos separados, embora presos preventivos possam dividir espaço com os condenados em definitivo.

DIREITO CONSTITUCIONAL

Adriane Fauth

Acerca dos Direitos e Deveres Individuais e Coletivos, julgue os itens 23 a 25:

23. É reconhecida a instituição do júri, com a organização que lhe der a lei, assegurado a competência para o julgamento dos crimes culposos contra a vida.
24. É inadmissível ação penal privada nos crimes de ação penal pública.
25. Dado o princípio da publicidade, os atos processuais devem ser públicos, não podendo haver restrições.

Acerca dos Direitos Sociais, julgue as assertivas 26 e 27:

26. São direitos dos trabalhadores urbanos e rurais, além de outros que visem à melhoria de sua condição social, jornada de trabalho de seis horas para o trabalho realizado em turnos ininterruptos de revezamento.
27. São direitos dos trabalhadores urbanos e rurais, além de outros que visem à melhoria de sua condição social, assistência gratuita aos filhos e dependentes desde o nascimento até 5 (cinco) anos de idade em creches e pré-escolas.

Acerca do capítulo III – Da Nacionalidade, julgue as assertivas a seguir:

28. São considerados brasileiros natos os nascidos no estrangeiro, de pai brasileiro ou mãe brasileira, contanto que um deles, ou os dois, estejam a serviço da República Federativa do Brasil; ou que eles o registrem em repartição brasileira competente ou ainda que o indivíduo nascido no estrangeiro venha a residir na República Federativa do Brasil e opte, após atingida a maioridade, pela nacionalidade brasileira.

Sobre o Poder Executivo, analise a assertiva abaixo:

29. Compete privativamente ao Presidente da República, como Chefe de Governo, dispor sobre a organização e o funcionamento da administração

federal mediante decreto, quando não implicar aumento de despesa nem criação ou extinção de órgãos públicos.

A despeito da Segurança Pública, analise a assertiva a seguir:

30. À polícia civil, órgão permanente, organizado e mantido pela União, incube a função de polícia judiciária e a apuração de infrações penais, exceto as militares.

DIREITO ADMINISTRATIVO

Thálius Moraes

Acerca dos Poderes da Administração e da Responsabilidade Civil do Estado, julgue as próximas assertivas.

31. O desvio de finalidade ocorre quando o agente atua além dos limites de sua competência, buscando alcançar fins diversos daqueles que a lei permite.

32. Em relação aos danos causados por seus agentes a terceiros, uma entidade da administração indireta, dotada de personalidade jurídica de direito privado e exploradora de atividade econômica, estará sujeita à mesma responsabilidade civil aplicável aos entes da iniciativa privada em geral.

Levando em consideração disposições previstas na Lei 8.112/90, que trata do regime jurídico único dos servidores públicos civis federais, analise as próximas assertivas.

33. Somente haverá posse nos casos de provimento de cargo por nomeação.

34. A remoção, que ocorre com o deslocamento do cargo para outro órgão ou entidade, pode, em algumas situações, ocorrer a pedido do servidor, independentemente do interesse da Administração.

35. É dever do servidor público atender com presteza ao público em geral, prestando todas as informações requeridas.

Acerca das Licitações e dos Contratos Administrativos, levando em consideração as normas traçadas na Lei 8.666/93, julgue os próximos itens.

36. A contratação de profissional de qualquer setor artístico, diretamente ou através de empresário exclusivo, poderá ser feita diretamente, mediante inexigibilidade de licitação, desde que consagrado pela crítica especializada ou pela opinião pública.

37. O atraso injustificado no início da obra é motivo suficiente para que a Administração promova a rescisão unilateral do contrato.

Levando em consideração as disposições da Lei 9.784/99, que estabelece as regras acerca do processo administrativo em âmbito federal, analise o próximo item.

38. As decisões adotadas por delegação devem mencionar explicitamente esta qualidade e serão consideradas editadas pela autoridade delegante.

DEPARTAMENTO PENITENCIÁRIO NACIONAL

Tiago Zanolla

Robson foi inserido no sistema penitenciário federal há poucos dias. Cleber, seu vizinho de cela estava passando algumas informações sobre a operação da penitenciária.

Em uma tarde chuvosa, passou as seguintes informações a Robson:

- Que a penitenciária tinha pouco mais de 200 detentos;
- Que caso a capacidade máxima fosse atingida, apenas na Ala C poderia existir mais de um detento por cela, em razão de serem maiores;
- Além de presos condenados, o sistema penitenciário federal também abriga presos

- provisórios, mas são alojados em alas separadas;
- Como Robson era engenheiro civil, poderia receber um trabalho de acordo com suas habilidades.

Acerca da situação hipotética apresentada acima e no que dispõe o Decreto n. 6.049/2007, julgue os itens a seguir:

39. Todo preso, sem exceções, deverá submeter-se ao trabalho, respeitadas suas condições individuais, habilidades e restrições de ordem de segurança e disciplina.

40. É Será obrigatória a implantação de rotinas de trabalho aos presos em regime disciplinar diferenciado, desde que não comprometa a ordem e a disciplina do estabelecimento penal federal. O trabalho aos presos em regime disciplinar diferenciado terá caráter remuneratório e laborterápico, sendo desenvolvido na própria cela ou em local adequado, desde haja contato mínimo com outros presos.

41. Os presos condenados não manterão contato com os presos provisórios, mas poderão ser alojados na mesma ala.

42. Ao preso condenado ou provisório incluso no Sistema Penitenciário Federal são assegurados todos os direitos não atingidos pela sentença ou pela lei.

43. O preso provisório não pode ser incluído em RDD.

44. O diretor do estabelecimento penal federal, na solicitação de inclusão de preso no regime disciplinar diferenciado, instruirá o expediente com o termo de declarações da pessoa visada e de sua defesa técnica, se possível.

45. O cumprimento do regime disciplinar diferenciado em estabelecimento penal federal observará o uso de algemas nas movimentações internas e externas, dispensadas apenas nas áreas de visita, banho de sol, atendimento assistencial e, quando houver, nas áreas de trabalho e estudo.
46. O cumprimento do regime disciplinar diferenciado exaure a sanção e somente poderá ser invocado para desprestigiar o mérito do sentenciado, quando motivado pela má conduta denotada no curso do regime e sua persistência no sistema comum.
47. A prática de fato previsto como crime culposo e que ocasione subversão da ordem ou da disciplina internas sujeita o preso, sem prejuízo da sanção penal, ao regime disciplinar diferenciado.
48. Art. 49. Compete ao diretor do estabelecimento penal federal a aplicação das sanções disciplinares referentes às faltas médias e leves, ouvido o Conselho Disciplinar, e à autoridade judicial, as referentes às faltas graves.
49. O preso, antes e depois da aplicação da sanção disciplinar consistente no isolamento, será submetido a exame médico que ateste suas condições de saúde, o qual terá o relatório anexado no prontuário do preso.
50. O diretor do estabelecimento penal federal poderá determinar em ato motivado, como medida cautelar administrativa, o isolamento preventivo do preso, por período não superior a dez dias.
51. Ocorrendo rebelião, para garantia da segurança das pessoas e coisas, poderá o diretor do estabelecimento penal federal, em ato devidamente motivado, suspender as visitas aos presos por até quinze dias, prorrogável por até 60 dias.

52. O servidor que presenciar ou tomar conhecimento de falta de qualquer natureza praticada por preso redigirá comunicado do evento com a descrição minuciosa das circunstâncias do fato e dos dados dos envolvidos e o encaminhará ao diretor do estabelecimento penal federal para a adoção das medidas cautelares necessárias e demais providências cabíveis.

O procedimento disciplinar será instaurado por meio de Ordem de Serviço do diretor do estabelecimento penal federal.

53. Na instrução do procedimento disciplinar, havendo impossibilidade de citação do preso definitivo ou provisório, decorrente de fuga, ocorrerá o sobrestamento do procedimento até a recaptura, devendo ser informado o juízo competente.

EXECUÇÃO PENAL

Alexandre Herculano

54. Julgue o item com base na Lei de Execução Penal e nas principais Jurisprudências.

Faltas graves cometidas em período longínquo e já reabilitadas não configuram fundamento idôneo para indeferir o pedido de progressão de regime, para que os princípios da razoabilidade e da ressocialização da pena e o direito ao esquecimento sejam respeitados.

55. Julgue o item com base na Lei de Execução Penal e nas principais Jurisprudências.

O cometimento de falta de natureza especialmente grave constitui fundamento idôneo para decretação de perda dos dias remidos na fração legal máxima de 1/6.

56. Julgue o item com base na Lei de Execução Penal e nas principais Jurisprudências.

Segundo o STJ, o cometimento de falta leve e média, quando reincidente, durante a execução penal autoriza a regressão do regime de cumprimento de pena.

57. Julgue o item com base na Lei de Execução Penal e nas principais Jurisprudências.

Mesmo quando não houver regressão de regime prisional, é dispensável a realização de audiência de justificação no procedimento administrativo disciplinar para apuração de falta grave.

58. Julgue o item com base na Lei de Execução Penal e nas principais Jurisprudências.

A prática de falta gravíssima durante o cumprimento da pena acarreta a alteração da data-base para fins de saída temporária e trabalho externo.

59. Julgue o item com base na Lei de Execução Penal e nas principais Jurisprudências.

A posse de fones de ouvido no interior do presídio não é conduta formal e materialmente típica, configurando falta de natureza grave, uma vez que viabiliza a comunicação intramuros e extramuros.

60. Julgue o item com base na Lei de Execução Penal e nas principais Jurisprudências.

É prescindível a perícia de aparelho celular apreendido para a configuração da falta disciplinar de natureza grave.

61. Julgue o item com base na Lei de Execução Penal e nas principais Jurisprudências.

João foi pego com instrumento capaz de ofender a integridade física de outrem, assim, ele cometeu falta grave, e segundo o STJ, é necessária a perícia no objeto apreendido para verificação da potencialidade lesiva.

62. Julgue o item com base na Lei de Execução Penal, na Lei de Drogas e nas principais Jurisprudências.

É imprescindível a confecção do laudo toxicológico para comprovar a materialidade da infração disciplinar e a natureza da substância encontrada com o apenado no interior de estabelecimento prisional.

63. Julgue o item com base na Lei de Execução Penal, na Lei de Drogas e nas principais Jurisprudências.

A cerimônia do livramento condicional será realizada solenemente no dia marcado pelo Presidente do Conselho Penitenciário, no estabelecimento onde está sendo cumprida a pena, observando-se o seguinte: a sentença será lida ao liberando, na presença dos demais condenados, pelo Presidente do Conselho Penitenciário ou membro por ele designado, ou, na falta, pelo Juiz; a autoridade administrativa chamará a atenção do liberando para as condições impostas na sentença de livramento; e o liberando declarará se aceita as condições.

64. Julgue o item com base na Lei de Execução Penal, na Lei de Drogas e nas principais Jurisprudências.

Segundo o STF, não é possível a fixação de regime de cumprimento de pena fechado ou semiaberto para crime de tráfico privilegiado de drogas sem a devida justificação. Pois não se admite a fixação automática do regime fechado ou semiaberto pelo simples fato de ser tráfico de drogas.

65. Julgue o item com base na Lei de Execução Penal.

O juiz poderá definir a fiscalização por meio da monitoração eletrônica quando: autorizar a saída temporária no regime semiaberto ou determinar a prisão domiciliar.

66. Julgue o item com base na Lei de Execução Penal, especificamente sobre o trabalho externo.

No caso de limitação de fim de semana, caberá ao Juiz da sentença determinar a intimação do condenado, cientificando-o do local, dias e horário em que deverá cumprir a pena.

67. Julgue o item com na base Portaria Interministerial MJ/SEDH nº 4.226/2010.

Todo agente de segurança pública que, em razão da sua função, possa vir a se envolver em situações de uso da força, deverá portar no mínimo três instrumento de menor potencial ofensivo e equipamentos de proteção necessários à atuação específica, independentemente de portar ou não arma de fogo.

68. Julgue o item com base na Lei nº 13.675/2018.

O Gabinete de Segurança Institucional é o órgão central do Susp, sendo responsável pela integração das informações e dos dados de segurança pública.

69. Julgue o item com base na Lei nº 13.675/2018, especificamente sobre a integração e a coordenação dos órgãos integrantes do Susp.

As operações combinadas, planejadas e desencadeadas em equipe poderão ser ostensivas, investigativas, de inteligência ou mistas, e contar com a participação de órgãos integrantes do Susp e, nos limites de suas competências, com o Sisbin e outros órgãos dos sistemas federal, estadual, distrital ou municipal, não necessariamente vinculados diretamente aos órgãos de segurança pública e defesa social, especialmente quando se tratar de enfrentamento a organizações criminosas.

70. Sobre Execução Penal e seus incidentes, julgue os itens:

O Conselho Penitenciário não tem legitimidade para suscitar incidente de desvio de execução.

71. Acerca da execução penal, julgue o item a seguir.

A pena privativa de liberdade, não superior a 2 anos, poderá ser convertida em restritiva de direitos, desde que: o condenado a esteja cumprindo em regime aberto; tenha sido cumprido pelo menos $\frac{1}{3}$ da pena; e os antecedentes e a personalidade do condenado indiquem ser a conversão recomendável.

72. A respeito de execução de penas e de medidas de segurança, assinale a opção correta.

O juiz poderá suspender, pelo período de dois a quatro anos, a pena não superior a dois anos do crime de lesão corporal de natureza grave de que resulte debilidade permanente de membro, desde que o sentenciado cumpra as condições impostas, que poderão ser modificadas mediante proposta do conselho penitenciário.

73. Sobre Execução Penal e seus incidentes, julgue os itens:

O indulto individual poderá ser provocado por petição do condenado, por iniciativa do Ministério Público, do Conselho Penitenciário, ou da autoridade administrativa.

74. Julgue os itens com base nas jurisprudências e na Lei de Execução Penal.

A cadeia pública destina-se ao recolhimento de presos provisórios. Cada comarca terá, pelo menos duas cadeias públicas a fim de resguardar o interesse da Administração da Justiça Criminal e a permanência do preso em local próximo ao seu meio social e familiar.

75. Julgue os itens com base nas jurisprudências e na Lei de Execução Penal.

A autorização para a inclusão do preso em regime disciplinar dependerá de requerimento circunstanciado elaborado pelo diretor do estabelecimento ou outra autoridade administrativa.

76. Julgue os itens com base nas jurisprudências e na Lei de Execução Penal.

O regime disciplinar diferenciado aplicado aos presos que apresentam alto risco para a ordem e a segurança do estabelecimento prisional ou da sociedade alcança aqueles já condenados por sentença penal irrecorrível, não se estendendo aos presos provisórios.

77. Julgue os itens com base nas jurisprudências e na Lei de Execução Penal.

As faltas disciplinares classificam-se em leves, médias e graves, todas elas previstas na LEP, sendo vedada à legislação local a especificação ou criação de sanções.

78. Julgue os itens com base nas jurisprudências e na Lei de Execução Penal.

Segundo o STJ, são vedadas as sanções coletivas. Exceto se os envolvidos forem de facções distintas

DIREITO PENAL**Antônio Pequeno**

79. Segundo o princípio da territorialidade, se uma pessoa comete latrocínio em embarcação brasileira mercante em alto-mar, aplica-se a lei brasileira.

80. Se, durante o processo judicial a que José for submetido, for editada nova lei que diminua a pena para o crime de receptação, ele não poderá se beneficiar desse fato, pois o direito penal brasileiro norteia-se pelo princípio de aplicação da lei vigente à época do fato.

81. Acerca dos institutos da territorialidade e extraterritorialidade da lei penal, da pena cumprida no estrangeiro e da eficácia da sentença estrangeira, julgue os itens seguintes.

A lei penal brasileira será aplicada a crime cometido contra a administração pública por servidor público em serviço, ainda que seja praticado no estrangeiro.

82. Acerca do delito de homicídio doloso, julgue o item abaixo:

Constitui forma qualificada desse crime o seu cometimento por milícia privada, sob o pretexto de prestação de serviço de segurança, ou por grupo de extermínio.

83. segundo o Código Penal brasileiro, bem como o entendimento dos Tribunais Superiores, julgue o item:

o ato de constranger alguém, mediante violência ou grave ameaça, e com o intuito de obter para si ou para outrem indevida vantagem econômica, a fazer, tolerar que se faça ou deixar de fazer alguma coisa, constitui, em tese, o crime de roubo qualificado.

84. O autor que, preso em flagrante delito pela prática do crime de furto, atribui-se falsa identidade perante a autoridade policial, a fim de ocultar seus maus antecedentes ou mesmo a fim de se eximir de eventual responsabilidade penal, comete o crime de falsa identidade (CP, art. 307), ainda que alegue ter

agido em situação de autodefesa, sendo este o entendimento dominante dos Tribunais Superiores.

85. Responderá pelo o crime de condescendência criminosa, o Diretor de Penitenciária e/ou agente público, que deixar de cumprir seu dever de vedar ao preso o acesso a aparelho telefônico, de rádio ou similar, que permita a comunicação com outros presos ou com o ambiente externo:

86. Julgue o item abaixo de acordo com o Código penal:

Responderá pelo crime de evasão mediante violência o preso que evadir-se ou tentar evadir-se, usando de violência contra a coisa

DIREITO PROCESSUAL PENAL**Luciana Peixoto**

À luz da legislação processual penal brasileira, no que diz respeito ao inquérito policial, julgue os itens 87 a 89.

87. Nos crimes que exigem uma investigação mais complexa, como os crimes contra a vida, em razão da gravidade em concreto do delito a ser apurado, o Inquérito Policial poderá ser presidido por representante do Ministério Público, desde que exista autorização judicial nesse sentido.

88. Nos crimes de ação penal pública, o inquérito policial será iniciado de ofício, mediante requisição da autoridade judiciária ou do Ministério Público, ou a requerimento do ofendido ou de quem tiver qualidade para representá-lo.

89. A reprodução simulada dos fatos é método de investigação típico para verificar a possibilidade de haver a infração sido praticada de determinado modo e pode ser realizada apenas nos crimes de homicídio doloso, desde que não contrarie a moralidade ou a ordem pública.

90. Sobre os dispositivos presentes nos Código de Processo Penal que fazem referência ao *habeas corpus* e seu processo, julgue o item a seguir:

A instauração de inquérito policial para apuração de crime prescrito não autoriza que o investigado utilize o remédio constitucional do *habeas corpus* por tratar-se de procedimento administrativo.

Acerca do tema prisões e liberdade provisória, julgue as alternativas **91** e **92** como certa ou errada.

91. A prisão temporária será decretada pelo Juiz em despacho fundamentado e prolatado dentro de 24 horas, contadas a partir do recebimento da representação da autoridade policial ou do requerimento do Ministério Público, não sendo possível sua decretação de ofício.

92. Se uma pessoa porta documentos de identidade com informações conflitantes e não foi possível realizar sua correta identificação por falta de informações no banco de dados, é possível a decretação da prisão preventiva pelo juiz por dúvida sobre a identidade civil da pessoa, devendo o preso ser colocado imediatamente em liberdade após a identificação, salvo se por outra hipótese recomendar a manutenção da medida.

Sobre os dispositivos legais relacionados a ação penal, julgue os itens **93** e **94**:

93. Na ação penal privada, quando o querelante for pessoa jurídica e está se extinguir sem deixar sucessor, o juiz deverá nomear curador especial e abrir prazo para que em 60 dias indique pessoa para prosseguir no processo.

94. Oferecida a ação penal, a retratação só é possível se aceita pela outra parte, que deve se manifestar no prazo de 3 dias.

INFORMÁTICA

Ranielison Passos

Sobre convergência de rede e noções de voz sobre IP (VOIP e telefonia IP), julgue o item abaixo.

95. Durante a concepção de um sistema por comunicação em rede, VoIP e Vídeo-Chamadas, um administrador de rede optou por sistemas com operação via protocolo SIP, que possui melhor desempenho que o protocolo H.323.

Sobre redes de computadores e conceitos de internet/intranet, julgue a assertiva abaixo.

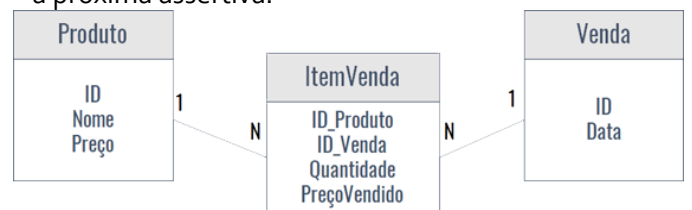
96. A rede de comunicação mundial internet possui um sistema de ligação e transporte de dados chamado Backdoor.

Sobre procedimentos relacionados a Windows 10, julgue o próximo item.

97. O sistema operacional Windows 10 é altamente integrado aos sistemas por toques na tela, como tablets e notebooks conversíveis. É possível alterar o funcionamento do sistema operacional para se adaptar ao uso de máquinas touchscreen.

98. A ferramenta Bloco de Notas é utilizada nativamente em sistemas Windows para produção de textos, permitindo salvar tanto no formato .TXT quanto no formato .RTF.

Sobre banco de dados e modelagem relacional, julgue a próxima assertiva.



99. A imagem acima apresenta através do modelo conceitual a ligação entre as entidades Produto, ItemVenda e Venda com representação do relacionamento pelo modelo Crows Foot.

Sobre os aplicativos editores da suíte Microsoft Office 2016 e suíte LibreOffice 6.4, julgue os itens abaixo.

100. No aplicativo editor de apresentação PowerPoint 2016, versão de instalação padrão, a guia Transição permite ao usuário aplicar efeitos para a mudança entre os slides.

	A	B
1	Maria	3
2	Pedro	5
3	João	6
4	Ranielison	7
5	João	3

101. Tendo como base a imagem acima, durante a utilização do aplicativo de planilha Excel, versão de instalação padrão, um usuário digitou a fórmula =SE(A5="João"; FALSO; VERDADEIRO). O programa retornará como resultado o valor FALSO, mesmo que existam palavras escritas sem a utilização de aspas duplas.

Sobre conceitos de segurança, backups e ataques a computadores, julgue os itens abaixo.

102. O processo de recuperação de arquivos em cópias do tipo diferencial exige mais tempo de processo do que em cópias do tipo incremental.

RACIOCÍNIO LÓGICO

Guilherme Neves

Um determinado partido político pretende lançar candidatos próprios para as próximas eleições de governador, senador e deputado **federal**. O partido possui 5 possíveis nomes para o cargo de governador, 7 para o cargo de senador e 12 para o cargo de deputado federal. Como todos os pré-candidatos são muito bons, o partido decidiu que a escolha da chapa (governador, senador e deputado federal) será por sorteio. Considerando que todos os nomes têm chances iguais de serem escolhidos, julgue os itens seguintes.

103. Caso Guilherme e Abelardo sejam pré-candidatos ao cargo de senador e Marília e Ana sejam pré-candidatas ao cargo de deputado federal, a chance de que a chapa sorteada tenha qualquer um desses nomes será maior que 49%.

104. A probabilidade de uma chapa ser sorteada é maior que $(1/20)^2$.

105. Considerando que José seja um dos pré-candidatos ao cargo de governador, a probabilidade de que José esteja na chapa sorteada será maior que 0,1.

106. Considerando que Marília seja pré-candidata ao cargo de governador e Carlos seja pré-candidato ao cargo de senador, então a probabilidade de que a chapa sorteada ou não tenha o nome de Marília ou não tenha o nome de Carlos será inferior a 0,75.

O sustentáculo da democracia é que todos têm o direito de votar e de apresentar a sua candidatura. Mas, enganoso é o coração do homem. Falhas administrativas e maior tempo no poder andam de mãos dadas. Por isso, todos precisam ser fiscalizados. E a alternância no poder é imprescindível. Considerando o argumento citado, julgue os itens subsequentes.

107. A afirmação "E a alternância no poder é imprescindível" é uma premissa desse argumento.

108. Esse é um argumento válido.

109. A sentença "Falhas administrativas e maior tempo no poder andam de mãos dadas" é uma premissa desse argumento.

Um investidor comprou 44.000 ações de duas empresas — A e B —, aplicando o total de R\$ 60.000,00. O preço da ação da empresa A é 25% superior ao da ação da empresa B. Sabendo-se que o preço da ação da empresa B é igual a R\$ 1,20, julgue o item a seguir.

110. Foram compradas mais de 20 mil ações da empresa A.

LEGISLAÇÃO ESPECIAL

Marcos Girão

111. De acordo com os ditames da Lei nº 8.429/92, o responsável por ato de improbidade administrativa que atente contra os princípios da administração pública estará sujeito, dentre outras sanções, ao ressarcimento integral do dano, se houver, perda da função pública, suspensão dos direitos políticos de três a cinco anos, pagamento de multa civil de até cem vezes o valor da remuneração percebida pelo agente e proibição de contratar com o Poder Público ou receber benefícios ou incentivos fiscais ou creditícios, direta ou indiretamente, ainda que por intermédio de pessoa jurídica da qual seja sócio majoritário, pelo prazo de três anos.

Conforme a Lei nº 10.826/2003 (Estatuto do Desarmamento), julgue os próximos itens.

112. Nos termos do Estatuto do Desarmamento, aos residentes em áreas rurais, maiores de vinte e cinco anos, que comprovem depender do emprego de arma de fogo para prover sua subsistência alimentar familiar será concedido pela Polícia Federal o porte de arma de fogo, comprovados os requisitos legais, na categoria de caçador eventual.

113. Quem mantém sob sua guarda acessório ou munição de uso permitido, em desacordo com determinação legal ou regulamentar, no interior de sua residência ou dependência desta, comete crime tipificado no Estatuto do Desarmamento como porte ilegal de arma de fogo de uso permitido, punível com 1 (um) a 3 (três) anos de detenção, além de multa.

Considerando a Lei nº 11.343/2006 (Lei de Drogas), julgue os itens.

114. As condutas de semear, cultivar ou fazer a colheita de plantas que se constituam em matéria-prima para a preparação de drogas serão sempre enquadradas como crimes equiparados ao tráfico ilícito de drogas.

115. A apreensão de veículos, embarcações, aeronaves e quaisquer outros meios de transporte e dos maquinários, utensílios, instrumentos e objetos de qualquer natureza utilizados para a prática dos crimes definidos na Lei nº 11.343/06 será imediatamente comunicada pela autoridade de polícia judiciária responsável pela investigação ao juízo competente. O juiz, no prazo de 30 (trinta) dias contado dessa comunicação, determinará a alienação dos bens apreendidos, à exceção das armas, que serão recolhidas na forma da legislação específica.

116. Nos tempos atuais, é possível a internação involuntária de dependentes de drogas, que é aquela que se dará sem o consentimento do dependente, a pedido de familiar ou do responsável legal ou, na absoluta falta deste, de servidor público da área de saúde, da assistência social ou da área de segurança pública, que constate a existência de motivos que justifiquem a medida.

Considerando o disposto na Lei n.º 12.846/2013 (Lei Anticorrupção), analise os próximos itens.

117. É seguro afirmar que pessoa jurídica estrangeira está imune à incidência das regras estabelecidas na citada norma.

118. A autoridade máxima de cada órgão ou entidade pública poderá celebrar acordo de leniência com as pessoas jurídicas responsáveis pela prática dos atos nela previstos que colaborem efetivamente com as investigações e o processo administrativo. Para tanto, dessa colaboração deverá necessariamente resultar na identificação dos demais envolvidos na infração e na obtenção célere de informações e documentos que comprovem o ilícito sob apuração.

119. Segundo estabelece a Lei nº 12.850/13, Lei de Organizações Criminosas, o condenado expressamente em sentença por integrar organização criminosa ou por crime praticado por meio de organização criminosa não poderá, em nenhuma hipótese, progredir de regime de cumprimento de pena ou obter livramento condicional ou outros benefícios prisionais.

120. Nos dias atuais, é crime de abuso de autoridade a famosa conduta conhecida como “esquentar o presunto”, que consiste constranger, sob violência ou grave ameaça, funcionário ou empregado de instituição hospitalar pública ou privada a admitir para tratamento pessoa cujo óbito já tenha ocorrido, com o fim de alterar local ou momento de crime, prejudicando sua apuração. Tal conduta é punível com detenção, de 1 (um) a 4 (quatro) anos, e multa, além da pena correspondente à violência.

Prova Discursiva

Marcio Damasceno

Ofensiva do PCC por supremacia afeta presídios em ao menos 15 Estados

O PCC (Primeiro Comando da Capital) está em campanha pela hegemonia no crime organizado. Segundo o MP-SP (Ministério Público de São Paulo), a facção paulista rompeu acordos de paz com outras organizações criminosas e lançou no segundo semestre do ano passado uma ofensiva pelo controle de presídios, tráfico de drogas e armas no Brasil. A ação estaria relacionada a motins, assassinatos e transferências de presos em pelo menos 15 Estados.

Desde o rompimento do PCC com o CV (Comando Vermelho) e outras facções, já foram afetados Amazonas, Roraima, Rondônia, Acre, Pará, Mato Grosso do Sul, Mato Grosso, Minas Gerais, Santa Catarina, Paraná, Rio Grande do Norte, Ceará, Paraíba, Rio de Janeiro e São Paulo. O levantamento foi realizado pelo UOL com base em dados fornecidos por governos e sindicatos de agentes penitenciários.

Roraima, por exemplo, sofreu com duas rebeliões relacionadas a ações do PCC em presídios do Estado. A última ocorreu na sexta-feira (6), na Penitenciária Agrícola de Monte Cristo, em Boa Vista (RR), e matou 31 detentos, embora o ministro da Justiça, Alexandre de Moraes, tenha creditado o motivo a um "acerto de contas" entre internos. Na mesma cadeia, dez presos foram assassinados em outubro. Neste sábado (7), mais dois corpos foram encontrados. Eles estavam enterrados na cozinha.

Disponível em: <https://noticias.uol.com.br/cotidiano/ultimas-noticias/2017/01/08/ofensiva-do-pcc-por-supremacia-afeta-presidios-em-ao-menos-15-estados.htm>. Acesso: 15 de setembro de 2020. (Com adaptações)

Avanço da covid-19 eleva o risco de rebeliões nos presídios brasileiros

Número de encarcerados com a doença já passa de mil e segue crescendo em meio a celas superlotadas e falta de condições de higiene adequadas. Enquanto isso, suspensão de visitas, principal medida para manter a saúde dos presos, aumenta risco de rebeliões.

O coronavírus é mais um ingrediente perigoso a aumentar o chiado de alerta da panela de pressão do sistema prisional brasileiro. O seu maior perigo, apontam especialistas, é o poder que tem para reagir de forma explosiva às demais fragilidades das cadeias superlotadas, somadas a critérios de higiene e distanciamento incompatíveis com o comportamento preventivo. E embora avance mais lentamente do lado de dentro dos muros farpados das instituições, tal como quem está fora, os internos não têm anticorpos para lidar com a doença. Além disso, se a parcela de idosos é pequena, a população carcerária do Brasil conta com alto índice de pacientes com tuberculose, HIV e sífilis, cerca de 250 mil. E a restrição de visitas, principal medida para manter a saúde dessas pessoas, pode ser catalisador para rebeliões.

Disponível em: <https://www.correiobraziliense.com.br/app/noticia/brasil/2020/05/25/interna-brasil,857949/avanco-da-covid-19-eleva-o-risco-de-rebelioes-nos-presidios-brasileiro.shtml>. Acesso: 15 de setembro de 2020.

Considerando os textos acima como meramente motivadores, elabore um texto dissertativo-argumentativo sobre o tema:

REBELIÕES NOS PRESÍDIOS BRASILEIROS: DO CAOS À TRAGÉDIA ANUNCIADA

Ao elaborar seu texto, aborde os seguintes aspectos:

- as causas das rebeliões nos presídios; [valor 6,30 pontos]
- as rebeliões e o crime organizado; [valor 6,30 pontos]
- as rebeliões e o descontrole do Estado no ambiente prisional. [valor 6,40 pontos]

FOLHA DE RESPOSTA

1	
2	
3	
4	
5	
6	
7	
8	
9	
10	
11	
12	
13	
14	
15	
16	
17	
18	
19	
20	
21	
22	
23	
24	
25	
26	
27	
28	
29	
30	

Preencha o Gabarito!

<http://bit.ly/Simulado-DEPEN-19-09-20>

NÃO É ASSINANTE?

Confira nossos planos, tenha acesso a milhares de cursos e participe gratuitamente dos projetos exclusivos. Clique no link!

<https://bit.ly/Estrategia-Assinaturas>



Estratégia
Concursos

CONHEÇA NOSSO SISTEMA DE QUESTÕES!

Estratégia Questões nasceu maior do que todos os concorrentes, com mais questões cadastradas e mais soluções por professores. Clique no link e conheça!

<https://bit.ly/Sistemas-de-Questões>