



Estratégia
Concursos

1º SIMULADO

ISS ARACAJU

AUDITOR DE TRIBUTOS - GERAL
PÓS-EDITAL

Simulado Especial

1º Simulado – ISS Aracaju

Nome: _____

INFORMAÇÕES SOBRE O SIMULADO EXCLUSIVO

- 1 – Este simulado conta com questões focadas no concurso do ISS Aracaju;
- 2 – A prova contém **100 itens** que abordam conhecimentos cobrados nos últimos editais dos concursos;
- 3 – As questões são inéditas e foram elaboradas pelos nossos professores com base no perfil da banca organizadora, o Instituto CESPE.
- 4 – Este PDF foi enviado por e-mail, disponibilizado na área do aluno e em um artigo publicado no blog do Estratégia Concursos;
- 5 – Os participantes têm das **8:30 às 12:30** para responder às questões e preencher o Gabarito Eletrônico;
- 6 – O link para preencher o formulário com seu gabarito está localizado na última página deste PDF;
- 7 – O Gabarito do Simulado e o Ranking Classificatório com nota serão divulgados no blog do Estratégia Concursos.
- 8 – Esse simulado é uma autoavaliação! Você mesmo(a) vai corrigir, a partir do padrão de respostas disponível na área do aluno.

PREENCHA SEU GABARITO NO LINK - <http://bit.ly/Simulado-ISS-Aracaju-30-08-20>

01 – A B C D E	26 – A B C D E	51 – A B C D E	076 – A B C D E
02 – A B C D E	27 – A B C D E	52 – A B C D E	077 – A B C D E
03 – A B C D E	28 – A B C D E	53 – A B C D E	078 – A B C D E
04 – A B C D E	29 – A B C D E	54 – A B C D E	079 – A B C D E
05 – A B C D E	30 – A B C D E	55 – A B C D E	080 – A B C D E
06 – A B C D E	31 – A B C D E	56 – A B C D E	081 – A B C D E
07 – A B C D E	32 – A B C D E	57 – A B C D E	082 – A B C D E
08 – A B C D E	33 – A B C D E	58 – A B C D E	083 – A B C D E
09 – A B C D E	34 – A B C D E	59 – A B C D E	084 – A B C D E
10 – A B C D E	35 – A B C D E	60 – A B C D E	085 – A B C D E
11 – A B C D E	36 – A B C D E	61 – A B C D E	086 – A B C D E
12 – A B C D E	37 – A B C D E	62 – A B C D E	087 – A B C D E
13 – A B C D E	38 – A B C D E	63 – A B C D E	088 – A B C D E
14 – A B C D E	39 – A B C D E	64 – A B C D E	089 – A B C D E
15 – A B C D E	40 – A B C D E	65 – A B C D E	090 – A B C D E
16 – A B C D E	41 – A B C D E	66 – A B C D E	091 – A B C D E
17 – A B C D E	42 – A B C D E	67 – A B C D E	092 – A B C D E
18 – A B C D E	43 – A B C D E	68 – A B C D E	093 – A B C D E
19 – A B C D E	44 – A B C D E	69 – A B C D E	094 – A B C D E
20 – A B C D E	45 – A B C D E	70 – A B C D E	095 – A B C D E
21 – A B C D E	46 – A B C D E	71 – A B C D E	096 – A B C D E
22 – A B C D E	47 – A B C D E	72 – A B C D E	097 – A B C D E
23 – A B C D E	48 – A B C D E	73 – A B C D E	098 – A B C D E
24 – A B C D E	49 – A B C D E	74 – A B C D E	099 – A B C D E
25 – A B C D E	50 – A B C D E	75 – A B C D E	100 – A B C D E

PORTUGUÊS

Carlos Roberto

01. Considere o texto abaixo para responder à questão.

Perdeu-se a antiga privacidade, enterramos a antiga privacidade sob os conectores modernos, tornamos esses conectores modernos nossos deuses implacáveis, sob o comando desses conectores modernos trocamos escandalosamente todas as informações mais pessoais. Evitam-se as viciosas repetições do período acima substituindo-se os elementos sublinhados, na ordem dada, por:

- a) enterramo-la – tornamo-los – sob cujo comando
- b) enterramos-lhe – tornamo-lhes – sob cujo comando
- c) enterramo-la – os tornamos – sob o qual comando
- d) a enterramos – tornamos-lhes – sob o comando deles
- e) enterramo-lhe – lhes tornamos – sob o comando dos quais

02. Texto para responder à questão.

Aristóteles dá aula no seu liceu e um aluno lhe pergunta o que é ética. Aristóteles não responde, mas conta uma história, aliás, muito conhecida. O comandante de uma embarcação ganha sua vida transportando cargas de um porto a outro. Em um determinado dia, ele recebe uma importante encomenda. Contrata uma boa tripulação e parte. Ele conhece aquele percurso como ninguém. No meio do caminho, porém, se depara com um raro acontecimento naquele local: uma tempestade. E aí o comandante percebe que, se não jogar a carga ao mar, é possível que ele venha a naufragar. Aristóteles não termina a história, o que mostra que, para ele, não era muito importante o que o comandante decidiu. O importante é destacar que a ética é com tempestade e tudo. Diversas vezes, ouvimos dizer: “precisamos evoluir muito para chegar ao patamar de uma sociedade ética”, sem percebermos que não é bem assim. A ética é a inteligência compartilhada a serviço do aperfeiçoamento da convivência com todas as condições materiais que são as nossas. Se formos esperar uma sociedade ideal para que a ética possa existir, é possível que ela não venha a existir nunca. Então, considero fundamentais essa

contextualização da vida e a ideia de que a ética é um saber prático.

CORTELLA, Mario Sergio; FILHO, Clóvis de Barros. Ética e vergonha na cara! Campinas, SP: Papyrus 7 Mares, com adaptações.

No que se refere à ideia principal do texto, assinale a alternativa correta.

- a) Uma conduta ética está somente relacionada às “tempestades” enfrentadas na vida e ao modo como se lida com elas.
- b) A ética deve ser praticada em todos os segmentos da vida, independentemente do contexto no qual o indivíduo se encontra inserido.
- c) Para que o indivíduo seja plenamente ético, deve estar estabelecido em um ambiente propício a esse padrão de comportamento.
- d) A ética é uma conduta utópica, visto que o contexto social vigente é desfavorável e exerce essa influência sobre os indivíduos.
- e) A contextualização da vida é fundamental para se vivenciar a ética, porém essa linha de pensamento não condiz com a realidade social da atualidade.

Texto para responder à questão.

Proatividade significa muito mais do que tomar a iniciativa. Implica que nós, como seres humanos, somos responsáveis por nossas próprias vidas. Nosso comportamento resulta de decisões tomadas, não das condições externas. [...]

Eleanor Roosevelt disse: “ninguém pode feri-lo sem seu consentimento”. Nas palavras de Gandhi, isso aparece também: “eles não conseguem tirar nosso respeito próprio se não o entregarmos a eles”. É nosso consentimento, nossa permissão para que as coisas aconteçam a nós que nos fere, muito mais do que os eventos propriamente ditos.

COVEY, Stephen R. Os 7 hábitos das pessoas altamente eficazes. 40. ed. Rio de Janeiro: BestSeller, com adaptações.

03. No que se refere às ideias do texto, assinale a alternativa correta.

- a) A proatividade relaciona-se somente à agilidade na tomada de decisões.
- b) O comportamento de se deixar impactar por eventos externos define o nível de responsabilidade que o indivíduo assume pela própria vida.
- c) O ato de ser proativo remete à capacidade de ter atitude para realização de ações ou resolução de demandas; de antecipar-se aos fatos e responsabilizar-se.
- d) Indivíduos cujas ações admitam a intervenção de outras pessoas nas decisões deles são considerados proativos.
- e) A conduta norteada por circunstâncias externas caracteriza o comportamento proativo.

04. Quanto ao emprego do sinal indicativo de crase, respeitado o padrão culto escrito, a única alternativa correta é:

- a) Essa foi uma estratégia que serviu ao Brasil e a maioria dos países inseridos na turma dos remediados.
- b) O estudo dá ênfase à educação e às telecomunicações, ajudando à entender por que o Brasil cresce pouco em comparação à outras nações de economia emergente.
- c) O país tem de fazer a transição à um sistema que premie o desempenho de professores e que garanta à todos os alunos talentosos resultados de excelência em exames internacionais.
- d) Vimos uma estratégia equivocada à época da reserva de informática. O país pagou um preço, porque a reserva não gerou “campeões nacionais” e ainda deixou os usuários atrasados em relação à população de outros países.
- e) O processo de urbanização levou à transferir atividades dos setores de subsistência, de baixo valor de mercado, para atividades mais modernas, que envolvem mais capital e mais tecnologia. Mas isso ocorreu sem novos requisitos à novas estratégias educacionais.

05. Considere o fragmento de texto abaixo para responder à questão.

“(...) o auditor iria acompanhá-lo para ajudar na fiscalização.”

Esse trecho do texto é reescrito em cada alternativa abaixo. A nova redação não é bem sucedida, segundo a norma escrita contemporânea, em:

- a) O auditor acompanhá-lo-ia para o ajudar na fiscalização.
- b) O auditor acompanhá-lo-ia para ajudá-lo na fiscalização.
- c) O auditor o acompanharia para o ajudar na fiscalização.
- d) O auditor o acompanharia para ajudá-lo na fiscalização.
- e) O auditor acompanhar-lhe-ia para ajudar-lhe na fiscalização.

06. A concordância está de acordo com a Gramática Normativa em:

- a) Bastantes pessoas faltaram na votação;
- b) Segue anexo aos livros a carta;
- c) Daqui até o meu local de trabalho é dez quilômetros;
- d) Vossa Excelência foste homenageada por vossos colaboradores?
- e) Não se puniu os culpados pelos crimes cometidos.

07. Conforme salientam Gilmar Ferreira Mendes e Paulo Gustavo Gonet, a liberdade de expressão constitui "um dos mais relevantes e preciosos direitos fundamentais, correspondendo a uma das mais antigas reivindicações dos homens de todos os tempos"?

(Adaptado de Jusbrasil)

Sobre o estudo das classes gramaticais, é CORRETO afirmar que a palavra “a” em “correspondendo a uma das mais antigas” exerce a mesma função morfológica que o termo destacado nas seguintes expressões.

- a) O modelo atual de sociedade digital os bens já não representam a extrema medida da riqueza.
- b) Com efeito, em tempos de um admirável mundo cibernético, ainda de todo não conhecido, a informação e o conhecimento são as principais fontes de poder.
- c) [...] deriva de dispositivos expressos no texto da Lei Maior, que, inicialmente, declara ser "livre a manifestação do pensamento".
- d) [...] e, em seguida, garante ser "assegurado a todos o acesso à informação".
- e) Conforme salientam Gilmar Ferreira Mendes e Paulo Gustavo Gonet, a liberdade de expressão constitui "um dos mais relevantes e preciosos direitos fundamentais, [...]".

08. O termo "até", em destaque nas frases: "... instituições como previdência e até democracia representativa podem entrar em colapso." / "Até o começo do século 19, filhos eram um ativo econômico." expressa circunstância de:

- a) inclusão e de tempo, respectivamente.
- b) modo, em ambas as ocorrências.
- c) tempo e de modo, respectivamente.
- d) inclusão, em ambas as ocorrências.
- e) tempo, em ambas as ocorrências.

09. Considere as frases abaixo:

*I. Os horrores trazidos pela II Guerra Mundial marcaram o **porquê** da criação de um documento internacional que garantisse o respeito aos direitos humanos.*

*II. Sem conhecer seus direitos, os indivíduos não saberão dispor dos instrumentos nem apresentar razões **porque** reivindicar sua efetiva aplicação.*

*III. Por falta de divulgação dos termos previstos na Declaração Universal, grupos minoritários se tornam mais vulneráveis à violação de seus direitos, sem mesmo saber **por quê**.*

*IV. São inúmeros os benefícios trazidos pela Declaração Universal, embora exista desrespeito aos direitos nela previstos, como a persistência da pobreza, **por que** passa um terço da população mundial.*

Estão escritos corretamente os termos que aparecem grifados em

- a) I, II, III e IV.
- b) I, II e III, apenas.
- c) I, III e IV, apenas.
- d) II, III e IV, apenas.
- e) I, II e IV, apenas.

10. Na questão, indique a opção que corresponde a emprego incorreto de sinal de pontuação.

Considerado um dos mais promissores mercados do mundo para a previdência privada,(A) com pelo menos 12 milhões de clientes em potencial ainda não atendidos,(B) o Brasil tem atraído as grandes seguradoras multinacionais,(C) que iniciaram operação própria no país ou se associaram a empresas maiores que já atuam no mercado. O ritmo anual de crescimento desde 1908,(D) é de 40%. Até então,(E) os planos ofereciam um rendimento pré-definido para o futuro.

(Adaptado de Veja - seu Investimento)

- a) A
- b) B
- c) C
- d) D
- e) E

AUDITORIA GERAL

Guilherme Santana / Tonyvan Oliveira

11. Segundo as normas de auditoria vigentes, deficiência significativa de controle interno é a deficiência ou a combinação de deficiências de controle interno que, no julgamento profissional do auditor, é de importância suficiente para merecer a atenção dos responsáveis pela

governança. Assinale a alternativa que apresenta um exemplo de indicador que o controle interno pode estar funcionando de forma satisfatória:

- a) indicações de que transações significativas, nas quais a administração está financeiramente interessada, não estão sendo apropriadamente analisadas pelos responsáveis pela governança;
- b) identificação de fraude da administração, relevante ou não, que não foi prevenida pelo controle interno da entidade;
- c) falha da administração ao não implementar medidas corretivas apropriadas para as deficiências significativas anteriormente comunicadas;
- d) existência de processo de avaliação de risco na entidade.
- e) reapresentação de demonstrações contábeis emitidas anteriormente para refletir a correção de distorção relevante devido a erro.

12. Procedimentos de avaliação de riscos são os procedimentos de auditoria aplicados para a obtenção do entendimento da entidade e do seu ambiente, incluindo o controle interno da entidade, para a identificação e avaliação dos riscos de distorção relevante, independentemente se causados por fraude ou erro, nos níveis das demonstrações contábeis e das afirmações. O auditor deve aplicar procedimentos de avaliação de riscos para fornecer uma base para a identificação e avaliação de riscos de distorção relevante nas demonstrações contábeis e nas afirmações. Nestas condições, são procedimentos que podem ser aplicados:

- a) Observação e reexecução.
- b) Procedimentos analíticos e recálculo.
- c) Confirmações com terceiros e procedimentos analíticos.
- d) Reexecução e indagações à administração.
- e) Procedimentos analíticos e inspeção.

13. Quanto à identificação e avaliação dos riscos de distorção relevante por meio do entendimento da entidade e do seu ambiente, marque a alternativa correta:

- a) Riscos no nível das demonstrações contábeis não podem derivar especificamente de ambiente de controle deficiente.
- b) O risco de controle ocorre quando há tendência de uma afirmação à distorção antes de quaisquer controles relacionados.
- c) Os procedimentos de avaliação de riscos por si só não são capazes de fornecer evidências de auditoria apropriada e suficiente para suportar a opinião de auditoria.
- d) A avaliação pelo auditor dos riscos de distorção relevante no nível das demonstrações contábeis pode mudar durante o curso da auditoria, à medida que evidências adicionais de auditoria são obtidas.
- e) Caso seja identificado risco significativo, o auditor não precisa associar possíveis controles da entidade ao risco identificado, tendo em vista que a simples identificação dele denota a ausência ou a falha do controle.

14. Segundo normas do Tribunal de Contas da União, o planejamento de auditoria visa delimitar o objetivo e o escopo da auditoria, definir a estratégia metodológica a ser adotada e estimar os recursos, os custos e o prazo necessários à sua realização. Assinale a alternativa que apresenta atividades do planejamento de auditoria operacional.

- a) Análise preliminar do objeto de auditoria; definição do objetivo e escopo da auditoria; validação da matriz de achados.
- b) Validação do objeto; definição dos critérios de auditoria; teste final.
- c) Definição do plano de auditoria, validação da matriz de achados, especificação dos critérios.
- d) Especificação dos critérios, sistematização dos instrumentos de coleta de dados e teste final.
- e) Elaboração da matriz de planejamento; validação da matriz de planejamento; elaboração de instrumentos de coleta de dados.

15. Assinale a opção que apresenta característica da auditoria de regularidade.

- a) tem por objetivo examinar a economicidade, eficiência, eficácia e efetividade de organizações, programas e atividades governamentais, com a finalidade de avaliar o seu desempenho e de promover o aperfeiçoamento da gestão pública.

- b) adota padrões relativamente fixos e conclusões expressas sob a forma de opinião concisa e de formato padronizado sobre os demonstrativos financeiros.
- c) maior flexibilidade na escolha de temas, objetos de auditoria, métodos de trabalho e forma de comunicar as conclusões de auditoria.
- d) emprega ampla seleção de métodos de avaliação e investigação de diferentes áreas do conhecimento, em especial das ciências sociais.
- e) tipo de auditoria que requer do auditor flexibilidade, imaginação e capacidade analítica.

DIREITO ADMINISTRATIVO

Fabiano Pereira

16. No que se refere à organização da Administração Pública, julgue os itens seguintes e assinale a alternativa correta.

- a) Independentemente de prestarem serviço público ou de exercerem atividade econômica de natureza empresarial, as empresas públicas e as sociedades de economia mista integram a Administração indireta.
- b) As autarquias caracterizam-se por serem dotações patrimoniais criadas por lei, sujeitas a controle ou tutela, com personalidade jurídica pública e capacidade de autoadministração.
- c) As entidades que compõem o serviço social autônomo prestam serviço público e, por isso, integram a administração pública indireta, estando sujeitas ao controle do tribunal de contas.
- d) A criação de fundações públicas de direito privado ocorre por meio de lei, sendo necessária a inscrição de seus atos constitutivos em registro civil de pessoas jurídicas.
- e) A descentralização consiste na repartição de funções entre mais de um órgão de uma mesma administração, sem que haja quebra de hierarquia, e pode ocorrer por critério territorial.

17. Quando se fala sobre o regime jurídico-administrativo brasileiro e sobre os princípios regentes da administração pública, é correto afirmar que

- a) na hierarquia dos princípios da administração pública, o mais importante é o princípio da legalidade, o primeiro a ser citado na CF.
- b) ofenderá o princípio da publicidade a atuação administrativa que contrariar, além da lei, a moral, os bons costumes, a honestidade ou os deveres de boa administração.
- c) o princípio da eficiência está previsto no texto constitucional de forma implícita.
- d) dado o regime jurídico administrativo, a supremacia do interesse público sobre o privado concede à Administração Pública privilégios não concedidos a particulares.
- e) de acordo com o princípio da moralidade, os agentes públicos devem atuar de forma neutra, sendo proibida a atuação pautada pela promoção pessoal.

18. Com base no disposto na Lei n.º 9.784/1999, bem como no que se refere a ato administrativo, julgue os itens seguintes e aponte a assertiva correta.

- a) O ato administrativo discricionário praticado por agente incompetente deve ser revogado pela administração.
- b) É permitido delegar a edição de atos de caráter normativo.
- c) O prazo para a interposição de recurso administrativo é de 15 dias, contados a partir da data da intimação do interessado.
- d) A administração deve revogar de ofício os atos administrativos se verificar a existência de ilegalidade ou indícios de desvio de finalidade, respeitados os direitos adquiridos e ressalvada a apreciação judicial.
- e) No caso de ser obrigatória a emissão de parecer vinculante, não sendo ele emitido no prazo de quinze dias, o processo não terá seguimento até a apresentação desse parecer, salvo norma especial ou comprovada necessidade de maior prazo.

19. Acerca do processo administrativo e da improbidade administrativa, NÃO é correto afirmar que.

- a) No processo administrativo, após o encerramento da fase de instrução probatória, o poder público tem prazo de trinta dias para tomar a decisão, sendo

possível a prorrogação por igual período, desde que devidamente motivada.

- b) A edição de atos de caráter normativo e a decisão de recursos administrativos não podem ser objetos de delegação.
- c) Nos processos administrativos, os idosos com idade igual ou superior a 60 anos terão prioridade na tramitação.
- d) em regra, os recursos administrativos, quando interpostos pelos interessados, têm efeito suspensivo.
- e) Decai em cinco anos o direito da administração de anular os atos administrativos que tenham produzido efeitos favoráveis aos administrados.

20. No que diz respeito à Administração Pública, julgue os itens a seguir e marque a alternativa correta.

- a) Ato administrativo constitui ato jurídico perfeito e, por essa razão, o seu questionamento judicial é vedado.
- b) A administração pública poderá revogar atos administrativos que possuam vício que os torne ilegais, ainda que o ato revogatório não tenha sido determinado pelo Poder Judiciário.
- c) Para anular ato administrativo que tenha impacto em direito individual, a administração tem de observar o devido processo legal.
- d) Em razão do exercício da sua prerrogativa de autotutela, a administração poderá revogar seus atos administrativos válidos, com efeitos ex tunc.
- e) O ato administrativo praticado por agente público no exercício de sua função é dotado de presunção absoluta de veracidade.

DIREITO CONSTITUCIONAL

Ricardo Vale

21. Determinada entidade sindical, constituída há dez meses para representar a categoria dos lojistas de shoppings centers de determinado município, toma conhecimento da publicação de decreto municipal restringindo o horário de funcionamento dos estabelecimentos localizados em alguns centros comerciais da cidade. Diante do iminente prejuízo a que

estariam sujeitos parcela de seus filiados, a associação decide, imediatamente, impetrar mandado de segurança coletivo, a fim de reverter a medida adotada pela prefeitura. Segundo o que preleciona a Constituição e com base no entendimento jurisprudencial a respeito, aponte a alternativa correta:

- a) O mandado de segurança coletivo não poderá ser utilizado para defender interesses de apenas parte da categoria representada.
- b) O sindicato não poderá ajuizar a ação coletiva, em razão de ter sido criado há menos de um ano.
- c) O mandado de segurança não é instrumento idôneo para impugnar atos normativos.
- d) A ação constitucional poderá ser ajuizada, independentemente de autorização expressa dos filiados à entidade.
- e) Somente entidades sindicais com abrangência superior à área de um município estão autorizadas a impetrar a ação.

22. Luzinário foi contratado por uma empreiteira para prestar serviços de mão de obra para a construção de uma ponte, localizada em uma grande avenida na cidade de São Paulo. O empreendimento seria realizado em regime de concessão, sob a titularidade do município. Em certa ocasião, quando a obra já se encontrava praticamente concluída, Luzinário, por descuido, derruba uma caixa de ferramentas, que acaba atingindo o teto de um caminhão que transitava pela avenida, logo abaixo da ponte recém-construída. Consoante o que determina o texto constitucional, é possível afirmar que:

- a) Luzinário deverá responder diretamente pelos danos causados, caso reste comprovada sua culpa no acidente.
- b) A empresa concessionária deverá responder objetivamente, mantido o seu direito de regresso contra Luzinário.
- c) O município, como titular da execução do empreendimento, deverá responder pelo dano ao proprietário do caminhão, independente de dolo ou culpa do agente causador do prejuízo.]
- d) O município deverá responder na modalidade risco integral, independentemente da existência de culpa exclusiva da vítima.
- e) Por se tratar de empreendimento sob responsabilidade de empresa privada, a

responsabilização ocorrerá na modalidade comum subjetiva.

23. Considere as afirmações abaixo, sobre o Tribunal de Contas da União:

(I). O TCU deverá emitir parecer técnico e opinativo sobre as contas do Presidente da República, apresentadas ao Congresso Nacional.

(II). O TCU tem competência para julgar as contas de todos os administradores públicos, exceto membros da cúpula do Judiciário e do Próprio Legislativo.

(III). O TCU poderá determinar prazo para que, em caso de ilegalidade, o órgão ou entidade adote as providências para ajustar-se aos comandos da lei, embora não disponha de competência para a aplicação de sanções.

(IV). O Tribunal de Contas não detém iniciativa para a propositura de leis.

São verdadeiras:

- a) I e II.
- b) III e IV.
- c) I, apenas.
- d) III, apenas.
- e) II e IV.

24. Suponha que o Presidente da República necessite se ausentar do país pelo período de 11 dias e, durante sua viagem, algumas de suas atribuições precisem ser delegadas a outras autoridades. Conforme previsto na carta Maior, nessa situação:

- a) Desde que o Senado autorize o afastamento durante esse período, o Presidente poderá viajar e a criação de órgãos públicos poderá ser delegada aos Ministros de Estado.
- b) Não haverá necessidade de autorização do Poder Legislativo, podendo a extinção de cargos públicos vagos ser delegada ao Procurador-Geral da República.
- c) Não haverá necessidade de autorização do Poder Legislativo para o afastamento, podendo o Advogado-Geral da União, nesse período, celebrar tratados internacionais.

d) Será necessário obter autorização da Câmara para se ausentar nesse período, podendo a função de comandar das Forças Armadas ser delegada aos Ministros de Estado.

e) O Senado precisará autorizar o afastamento do Presidente, mas a atribuição de prover e extinguir os cargos públicos federais poderá ser delegada ao Presidente da Câmara.

25. A respeito do sistema de controle de constitucionalidade brasileiro, é correto afirmar que:

a) A Inconstitucionalidade que se verifica no rito do processo legislativo, durante a aprovação de uma lei, é denominada formal ou nomodinâmica.

b) O vício de competência para a produção de determinada norma enseja inconstitucionalidade formal subjetiva.

c) Normas constitucionais revogadas não servem de parâmetro para o controle concreto de constitucionalidade.

d) No Brasil, reconhece-se a inconstitucionalidade superveniente, materializada no instituto da não recepção.

e) Os legitimados à propositura de ação direta de inconstitucionalidade constam de rol exemplificativo da Constituição.

DIREITO PENAL

Renan Araujo

26. Ocorrendo um fato típico, há presunção relativa de ilicitude, ou seja, presunção relativa de contrariedade deste fato em relação ao ordenamento jurídico. Todavia, tal presunção será afastada caso presente alguma causa de exclusão da ilicitude, como:

- a) legítima defesa ou coação física irresistível
- b) estado de necessidade ou exercício regular de direito
- c) obediência hierárquica ou coação moral irresistível
- d) coação física irresistível ou estado de necessidade
- e) erro de tipo ou legítima defesa

27. Tiago, sabendo que sua mãe, Maria, iria visitar seu primo Rodolfo, pediu para a mãe levar ao primo uma pequena caixa, na qual afirmou haver um presente para Rodolfo, um charuto cubano. Maria, acreditando estar transportando um charuto cubano, levou a caixa. Todavia, na caixa havia 50g de maconha que Rodolfo havia encomendado a Tiago, que estava a vender drogas sem o conhecimento da mãe.

Nesse caso, é correto afirmar que Maria não deverá responder pelo crime de tráfico ilícito de entorpecentes, por ter havido:

- a) erro de tipo essencial
- b) erro acidental
- c) erro sobre o objeto
- d) erro de proibição inevitável
- e) erro de proibição indireto

28. No que tange à punibilidade no concurso de agentes o Código penal adotou, como regra:

- a) A teoria monista, mas a pena de cada agente será aplicada conforme sua culpabilidade
- b) A teoria monista, de forma que todos os agentes devem receber a mesma pena
- c) A teoria dualista
- d) A teoria pluralista
- e) A teoria da imputação objetiva

29. José, auditor-fiscal, cedendo ao pedido formulado pelo contribuinte Pedro, retardou indevidamente o lançamento de determinado tributo, embora não tenha recebido qualquer vantagem indevida para tanto.

Nesse caso, é correto afirmar que José praticou o crime de:

- a) Prevaricação
- b) Condescendência criminosa
- c) Corrupção passiva privilegiada
- d) Exploração de prestígio
- e) Tráfico de influência

30. Cristiano realizou uma compra de grande valor em um supermercado e, como troco, recebeu duas notas de R\$ 20,00 falsas, mas não percebeu, na hora, a falsidade. Chegando em casa, ao conferir melhor o troco, percebeu que as cédulas eram falsas e, para não ficar no prejuízo, compareceu a um posto de gasolina, encheu o tanque, e pagou usando as duas cédulas falsificadas.

Nesse caso, é correto afirmar que Cristiano praticou o crime de:

- a) Moeda falsa
- b) Estelionato
- c) Furto mediante fraude
- d) Fato atípico, ante a insignificância penal
- e) Moeda falsa privilegiada

ESTATÍSTICA BÁSICA

Guilherme Neves

31. A média aritmética simples dos salários de 30 funcionários de uma empresa era R\$ 1.610,00. Esses funcionários tiveram um aumento em seus salários de maneira que os que recebiam R\$ 1.500,00 ou mais tiveram um acréscimo de R\$ 20,00, e os que recebiam menos de R\$ 1.500,00 tiveram um acréscimo de R\$ 50,00. Após esse reajuste, a média dos salários dos 30 funcionários passou a ser R\$ 1.641,00; logo o número de funcionários que tiveram um aumento de R\$ 50,00 é um número entre

- a) 25 e 30.
- b) 19 e 24.
- c) 13 e 18.
- d) 7 e 12.
- e) 1 e 6.

32. A média aritmética das idades dos cinco jogadores titulares de um time de basquete é 22 anos. Um dos jogadores titulares desse time, que tem 20 anos de idade, sofreu uma lesão e foi substituído por outro jogador, o que fez com que a nova média das idades dos cinco jogadores do time titular passasse a ser de 23

anos. Então, a idade do jogador que substituiu o jogador lesionado é

- a) 25 anos.
- b) 24 anos.
- c) 22 anos.
- d) 21 anos.
- e) 23 anos.

33. Em um concurso, a nota final de cada candidato é calculada pela média aritmética ponderada das notas das três fases de avaliação previstas, com pesos 2, 3 e 5, para as primeira, segunda e terceira fases, respectivamente. Para ser classificado no concurso, o candidato tem que atingir nota final maior ou igual a 6. Sendo assim, um candidato que tirou notas 5 e 6 nas primeira e segunda fases, respectivamente, para ser classificado no concurso, precisa tirar, na terceira fase, uma nota mínima igual a

- a) 6,2.
- b) 6,4.
- c) 6,6.
- d) 6,8.
- e) 7,0.

34. Considere a sequência de números cujo primeiro elemento é $x_1 = 1$ e os demais são calculados como a média entre $1/3$ e o elemento anterior. Assim, o segundo e terceiro elementos, respectivamente x_2 e x_3 , são dados por

$$x_2 = \frac{x_1 + 1/3}{2} = \frac{1 + 1/3}{2} = 2/3,$$

$$x_3 = \frac{x_2 + 1/3}{2} = \frac{2/3 + 1/3}{2} = 1/2.$$

Sendo assim, o quinto elemento dessa sequência é:

- a) $3/2$.
- b) $5/6$.
- c) $4/5$.
- d) $3/4$.
- e) $3/8$.

35. Um automóvel foi avaliado por uma revista especializada e obteve as seguintes notas: 80 em consumo, 85 em conforto e 90 em design. Se a nota de consumo tem peso 9, a de conforto peso 8 e a de design peso 8, qual foi a média aritmética ponderada das notas dadas a esse automóvel?

- a) 83,2.
- b) 83,5.
- c) 84,0.
- d) 84,8.
- e) 85,3.

MATEMÁTICA FINANCEIRA

Guilherme Neves

36. O senhor Da Rocha aplicou R\$ 200.000,00 em um fundo e, após um mês, retirou o montante de R\$ 214.000,00. Podemos afirmar que

- a) Se a taxa de inflação foi de 1% no período de aplicação, o senhor Da Rocha teve como ganho real uma taxa entre 2% e 3%.
- b) Se a taxa de inflação foi de 2% no período de aplicação, o senhor Da Rocha teve como ganho real uma taxa entre 2% e 3%.
- c) Se a taxa de inflação for de 3% no período de aplicação, o senhor Da Rocha teve como ganho real uma taxa entre 3% e 4%.
- d) Se a taxa de inflação foi de 4% no período de aplicação, o senhor Da Rocha teve como ganho real uma taxa acima de 3%.
- e) Se a taxa de inflação foi de 5% no período de aplicação, o senhor Da Rocha teve como ganho real uma taxa acima de 3%.

37. Para adquirir novos tratores, uma empresa de engenharia civil obteve um empréstimo para ser pago em 5 parcelas mensais e iguais de R\$ 200.000,00 cada. A primeira parcela venceu 1 mês após a data de obtenção do empréstimo e as parcelas subsequentes a cada 30 dias. Na data de vencimento da terceira parcela, e antes do seu pagamento, a empresa optou pelo pagamento das 3 parcelas que faltavam ser pagas para a liquidação

do empréstimo. Se a taxa de juros compostos negociada na data da obtenção do empréstimo foi 2% a.m. e essa mesma taxa é utilizada para a liquidação antecipada das parcelas, o valor que a empresa desembolsou para fazer a liquidação foi, em reais,

- a) 588.386,10.
- b) 600.000,00.
- c) 588.000,00.
- d) 588.312,20.
- e) 565.393,40.

38. Guilherme Neves contraiu uma dívida a ser paga pelo SAC (Sistema de Amortização Constante) em 40 prestações mensais e consecutivas. Se a primeira prestação, que vence ao completar um mês da data do empréstimo, é de R\$ 3.000,00 e a décima é igual a R\$ 2.550,00, então a última prestação é de

- a) R\$ 1.000,00
- b) R\$ 1.050,00
- c) R\$ 1.100,00
- d) R\$ 1.150,00
- e) R\$ 1.200,00

39. Guilherme investiu R\$ 2.000,00 em uma aplicação com uma taxa nominal anual de juros de 18%, pelo período de 6 meses, com capitalização bimestral. Nesse caso, ao final do período de capitalização, o montante será aproximadamente igual a:

- a) R\$ 2.155,45
- b) R\$ 2.165,45
- c) R\$ 2.175,45
- d) R\$ 2.185,45
- e) R\$ 2.195,45

40. Um cliente de uma loja de eletrodomésticos deseja antecipar duas parcelas iguais de R\$ 1.000,00 de seu financiamento, com vencimento para, respectivamente, 30 e 60 dias a partir de hoje. Considerando-se uma taxa de desconto de 2% a.m., desconto comercial simples e calendário comercial, o valor que o cliente deverá pagar para quitar as duas parcelas é:

- a) R\$ 1.930,00.

- b) R\$ 1.940,00.
- c) R\$ 1.950,00.
- d) R\$ 1.960,00.
- e) R\$ 1.970,00

AFO E ORÇAMENTO PÚBLICO

Luciana Marinho

41. Em relação ao orçamento público e suas técnicas orçamentárias, analise os itens abaixo:

I. Na elaboração do orçamento tradicional, o foco da alocação dos recursos está direcionado às necessidades financeiras das unidades organizacionais.

II. O orçamento-programa tem como principal finalidade permitir que o Poder Legislativo autorize e controle a receita e os dispêndios públicos.

III. Para aplicar corretamente a técnica do orçamento base zero, os gestores das unidades orçamentárias somente precisam justificar os acréscimos e os decréscimos dos gastos realizados no exercício anterior.

IV. entre as finalidades do orçamento-programa, destaca-se a ênfase dada aos objetivos do planejamento governamental e as metas que se pretende alcançar com a alocação dos recursos públicos.

É correto o que se afirmar APENAS em

- a) I e II.
- b) I e IV.
- c) II e III.
- d) II e IV.
- e) III e IV.

42. Sobre a LRF, assinale alternativa correta:

a) Considera-se despesa obrigatória de caráter continuado aquela decorrente de contrato administrativo cujo prazo de execução seja superior a um exercício financeiro.

b) A declaração do ordenador de despesa de que a ação governamental tem adequação orçamentária e financeira com a lei orçamentária anual, compatibilidade com o plano plurianual e com a lei de diretrizes

orçamentárias e a estimativa de impacto orçamentário são condições prévias para a desapropriação de imóveis urbanos na forma do art. 182, §3º da Constituição.

c) Para a verificação dos limites de gastos com despesas de pessoal, serão computadas as despesas decorrentes de decisões judiciais e despesas com demissões de servidores.

d) O não cumprimento do limite de gastos com despesa de pessoal determina a imediata suspensão de todos os repasses de verbas federais ou estaduais aos Estados, ao Distrito Federal e aos Municípios em qualquer ano do mandato do chefe do poder.

e) As receitas previstas serão desdobradas, pelo Poder Executivo, em metas trimestrais de arrecadação, com a especificação, em separado, quando cabível, das medidas de combate à evasão e à sonegação, da quantidade e valores de ações ajuizadas para cobrança da dívida ativa, bem como da evolução do montante dos créditos tributários passíveis de cobrança administrativa.

43. Em relação a Lei de Responsabilidade Fiscal, assinale a alternativa correta:

a) Constitui-se em uma lei complementar em que também se preveem crimes de responsabilidade contra gestor irresponsável.

b) Define os limites mínimos de despesas com pessoal da União, dos Estados e do Distrito Federal.

c) Disciplina a renúncia de receita, apresentando as condições para sua efetivação.

d) Disciplina o plano plurianual, definindo de forma enumerada seu objeto.

e) É omissa quanto às operações créditos de cada ente da Federação.

44. Segundo Lei 4.3020/64, os recursos públicos devem obedecer a um processo para que possam suprir as despesas públicas. Para que uma despesa pública seja efetivada, deve-se obedecer à seguinte ordem de execução da despesa:

a) Empenho, ordem de pagamento e liquidação.

b) Previsão orçamentária, empenho, ordem de pagamento e liquidação.

c) Empenho, ordem de pagamento, liquidação e pagamento.

d) Empenho, liquidação e pagamento.

e) Previsão orçamentária, empenho, liquidação e pagamento.

45. Em regra, as receitas de impostos não sofrem vinculação, exceto alguns casos previstos na CF. Dentre essas exceções, não se computa a seguinte hipótese:

a) Destinação de recursos para ações e serviços públicos de saúde.

b) Destinação de recursos para realização da atividade tributária.

c) Destinação de recursos para prestação de garantia ou contragarantia à União e pagamento de débitos com esta.

d) Destinação de recursos para prestação de garantias às operações de crédito por antecipação de receita.

e) Destinação de recursos para manutenção e recuperação das rodovias.

CONTABILIDADE GERAL

Júlio Cardozo

46. A empresa Atalaia S/A foi constituída em 31/12/2019 e possuía patrimônio líquido composto por capital social totalmente integralizado em dinheiro no valor de R\$ 120.000. Em 2020, a sociedade obteve R\$ 40.000 de lucros que tiveram a seguinte destinação: R\$ 10.000 para o pagamento de juros sobre o capital próprio, e o restante, para a constituição de reservas. Em 2021, em virtude de uma crise econômica, a sociedade apurou um prejuízo de R\$ 20.000.

Com referência a essa situação hipotética, é correto afirmar que o valor do patrimônio líquido da empresa no final de 2021 era de

a) R\$ 150.000.

- b) R\$ 140.000.
- c) R\$ 130.000.
- d) R\$ 120.000.
- e) R\$ 160.000.

47. O pagamento de uma duplicata no valor de R\$ 10.000,00, com desconto de R\$ 200,00 representa para a entidade um fato contábil:

- a) modificativo diminutivo.
- b) modificativo aumentativo.
- c) permutativo.
- d) misto aumentativo.
- e) misto diminutivo.

48. Considerando o que prevê a Lei 6404/76 e as devidas alterações, a utilização das Reservas de Capital pelas empresas deve ser feitas com restrições, visto que era comum ocorrerem “dissoluções disfarçadas” de sociedades anônimas por meio delas. De acordo com a legislação em vigor, as Reservas de Capital somente poderão ser utilizadas para:

- I. absorção de prejuízos que ultrapassem os lucros acumulados e as reservas de lucros;
- II. resgate, reembolso ou compra de ações;
- III. resgate de partes beneficiárias;
- IV. incorporação ao capital social;
- V. pagamento de dividendo a ações preferenciais, quando essa vantagem lhes for assegurada.

Estão corretas:

- a) I, II, III, IV e V.
- b) I, III e V.
- c) II, IV e V.
- d) II, III e IV.
- e) III, IV e V.

49. Acerca dos registros de operações típicas empresariais, das operações com mercadorias e estoques, da apuração do resultado e de dividendos, julgue os itens a seguir.

I Na elaboração da demonstração dos fluxos de caixa, a compra de um ativo intangível à vista é considerada uma atividade de financiamento.

II Os abatimentos geralmente são obtidos ou concedidos em virtude de pequenos defeitos ou avarias nas mercadorias.

III Os dividendos pagos no período são apurados na demonstração do resultado do exercício, como participações estatutárias sobre o lucro.

IV O pagamento de seguros de mercadorias enviadas aos clientes não implica ajuste da conta estoques no sistema de inventário permanente.

Estão certos apenas os itens

- a) I e II.
- b) II e IV.
- c) II e III.
- d) I, III e IV.
- e) I, II, III e IV.

50. A Cia Itabaiana S/A apresentou as seguintes informações extraídas do Departamento de Contabilidade:

Resultado do Exercício antes das Participações Societárias	R\$ 800.000,00
Prejuízos Acumulados	R\$ 100.000,00
Distribuição das Participações Societárias, conforme previsto no Estatuto Social da empresa:	
Participações das Debêntures	10%
Participações dos Empregados	10%
Participações dos Administradores	10%
Participações das Partes Beneficiárias	10%
Participações dos Fundos de Assistência	10%

Com base nessas informações, nos termos da Lei nº 6.404/1976 e suas alterações, assinale a alternativa correta.

- a) a participação devida aos empregados é de R\$ 80.000.
- b) participação devida aos debenturistas é de R\$ 80.000.
- c) participação devida aos administradores é de R\$ 56.700

d) participação devida às partes beneficiárias é de R\$ 70.000.

e) participação devida aos fundos de assistência é de R\$ 51.030.

51. Considere as movimentações ocorridas no Patrimônio Líquido da Cia Barra dos Coqueiros S/A no ano de 2020:

Saldos Iniciais	R\$	movimentações	R\$
Capital Social	R\$ 300.000,00	aumento de capital social	R\$ 150.000,00
Reservas de Capital	R\$ 15.000,00	Gastos com emissão de ações	R\$ 3.000,00
Reservas de Lucros	R\$ 30.000,00	Ajuste de avaliação patrimonial (credor)	R\$ 2.700,00
Outros Resultados Abrangentes	R\$ 9.000,00	Constituição de Reserva de Incentivos Fiscais	R\$ 7.500,00
		Aquisição de ações de emissão própria	R\$ 15.000,00
		Resultado Líquido do período	R\$ 20.100,00
		Constituição de Reserva Legal	R\$ 6.000,00
		Distribuição de dividendos	R\$ 14.100,00
		Ganhos com Equivalência Patrimonial	R\$ 4.500,00

De acordo com os dados apresentados na tabela, o saldo final das reservas de lucros, em reais, é

- a) 30.000.
- b) 13.500.
- c) 43.500.
- d) 37.500.
- e) 36.000.

52. A empresa Areia Branca S/A atua na venda de mercadorias na região metropolitana de Aracaju. A referida empresa vendeu suas mercadorias nos

mercados ativos de Aracaju e Barra dos Coqueiros, mas nenhum desses mercados é o principal. Na data da mensuração dessas mercadorias, os valores relacionados às transações de venda eram os seguintes.

	Barra dos Coqueiros	Aracaju
Preço de Venda (R\$)	60	58
Custo de Transação (R\$)	14	10
Custo de Transporte (R\$)	8	8

Considerando o que prevê o CPC 46 – Mensuração do Valor Justo, na situação apresentada, podemos considerar que:

- a) Barra dos Coqueiros é o mercado mais vantajoso para a empresa e o valor justo das mercadorias é de 60.
- b) Barra dos Coqueiros é o mercado mais vantajoso para a empresa e o valor justo das mercadorias é de 38.
- c) Aracaju é o mercado mais vantajoso para a empresa e o valor justo das mercadorias é de 58
- d) Aracaju é o mercado mais vantajoso para a empresa e o valor justo das mercadorias é de 40.
- e) Aracaju é o mercado mais vantajoso para a empresa e o valor justo das mercadorias é de 50.

53. A empresa comercial Sergipe S/A apresentou as seguintes informações referentes ao ano de 2020, com os valores expressos em reais:

Receita Bruta de Vendas	R\$ 1.000.000,00
(-) Impostos sobre Vendas	-R\$ 180.000,00
(=) Receita Líquida	R\$ 820.000,00
(-) CMV	-R\$ 370.000,00
= Lucro Bruto	R\$ 450.000,00
(-) Despesa de Depreciação	-R\$ 40.000,00
(-) Despesa com Salários	-R\$ 20.000,00
Receita Financeira	R\$ 7.500,00
= Lucro Antes do IR e CSLL	R\$ 397.500,00
(-) Despesa com IR e CSLL	-R\$ 57.500,00
= Lucro Líquido	R\$ 340.000,00

Observação: o valor dos tributos recuperáveis referentes aos produtos comercializados no ano de 20x0 foi R\$ 55.000,00.

Com base nessas informações Valor Adicionado gerado pela empresa no período foi de:

- a) R\$ 535.000,00
- b) R\$ 542.500,00
- c) R\$ 575.000,00
- d) R\$ 590.000,00
- e) R\$ 597.500,00

54. A empresa Coruja High Tech S. A. iniciou, em janeiro de 2020, um projeto de sistemas coordenado pela sua área de Tecnologia da Informação como objetivo de venda futura. Até o final de outubro de 2020, a empresa tinha incorrido em gastos no valor de R\$ 50.000,00. Em 01/12/2020, a empresa conseguiu demonstrar a viabilidade econômica desse sensacional projeto. Em dezembro de 2020, os gastos com o desenvolvimento do projeto foram R\$ 30.000,00, totalizando um gasto de R\$ 80.000,00 para o desenvolvimento do referido projeto.

Sabendo-se que o valor recuperável estimado, em 31/12/2020, foi R\$ 40.000,00, o valor que a empresa deveria ter apresentado na conta Intangível, referente a este projeto, é, em reais,

- a) 80.000,00.
- b) 50.000,00.
- c) 10.000,00.
- d) 40.000,00.
- e) 30.000,00.

55. A empresa Glorioso Botafogo S/A adquiriu uma máquina industrial, com vida útil estimada de dez anos, pelo valor de R\$ 500 mil. A empresa adota como política um valor residual de 10% para todos os seus ativos. Ao final do quinto ano de uso, após apurada e contabilizada a depreciação correspondente de todos os ativos da empresa, avaliou-se o valor em uso da referida máquina em R\$ 250 mil, e o seu valor justo, líquido das despesas de venda, em R\$ 270 mil.

Nessa situação hipotética, a Glorioso Botafogo S/A deverá reconhecer uma perda por desvalorização do equipamento no valor de

- a) R\$ 5 mil.
- b) R\$ 20,0 mil.
- c) R\$ 25 mil.
- d) R\$ 45 mil.
- e) R\$ 60 mil.

56. A empresa Farolândia S/A atinge seu ponto de equilíbrio ao vender 100 mil unidades de seu único produto: água de coco. Seus gestores estimam que se houver um aumento em suas vendas de 5% — mantidos custos e preços —, ela obterá um lucro de R\$ 300 mil.

Nesse caso, o valor de sua margem de contribuição unitária será

- a) inferior a R\$ 5.
- b) superior a R\$ 5 e inferior a R\$ 25.
- c) superior a R\$ 25 e inferior a R\$ 45.
- d) superior a R\$ 45 e inferior a R\$ 65.
- e) superior a R\$ 65.

57. Os dados a seguir foram extraídos da contabilidade gerencial de uma empresa Sergipana S/A:
Custos e despesas fixas totais: R\$ 600.000;
Custos e despesas variáveis unitárias: R\$ 90;
Preço de venda: R\$ 120;
Faturamento no mês mais recente: R\$ 2.580.000.

A partir dessas informações, é correto afirmar que, no mês considerado, a margem de segurança da empresa

- a) inexistiu.
- b) foi inferior a 1.000 unidades.
- c) ficou entre 1.000 unidades e 2.000 unidades.
- d) ficou entre 2.000 unidades e 3.000 unidades.
- e) foi superior a 3.000 unidades.

58. A empresa Praia de Atalaia S/A produz e vende ferramentas, cujas informações referentes ao ano de 2020 são apresentadas a seguir:

Itens	Ferramentas
Quantidade produzida	6.000
Quantidade vendida	5.000
Custo variável (por unidade.)	R\$ 40,00
Despesa variável (por unidade.)	R\$ 9,00
Preço Líquido de Venda (por unidade.)	R\$ 86,00

No início do período não havia estoques iniciais de produtos acabados e em elaboração e, no final do ano, não havia estoques de produtos em elaboração. Os custos fixos do período foram R\$ 132.000,00 e as despesas fixas R\$ 48.000,00.

Com base nessas informações, o lucro bruto apurado em 2020 da empresa Praia de Atalaia S/A, de acordo com o método de custeio por absorção, foi, em R\$,

- a) 185.000,00.
- b) 144.000,00.
- c) 120.000,00.
- d) 75.000,00.
- e) 35.000,00.

59. A sociedade Coruja Black S/A compra matéria-prima a prazo. Após o recebimento, a matéria-prima é armazenada, em média, por 30 dias, e, após este período, é encaminhada para a área de produção, onde ficará 16 dias em processo. Após o término do produto, a empresa mantém o produto acabado em estoque por um tempo médio de 30 dias, antes de vendê-lo. O prazo médio de recebimento das vendas é de 56 dias. O pagamento ao fornecedor se dá em 50 dias após a compra da matéria-prima.

Com base nos dados acima, o Ciclo Operacional Total é de:

- a) 182 dias
- b) 76 dias
- c) 82 dias
- d) 46 dias
- e) 132 dias

Com base no balancete de verificação da Cia Acme S/A apurado em 31 de dezembro de 2020 e demonstrado a seguir, responda a próxima questão.

Contas	Valores em reais
Ativos intangíveis	4.500,00
Bancos conta movimento	7.500,00
Caixa	450,00

Capital social	5.000,00
Contas a receber de clientes	10.550,00
Depósitos judiciais de LP	1.750,00
Despesas antecipadas	250,00
Empréstimos e financiamentos	5.400,00
Empréstimos e financiamentos de LP	11.000,00
Equivalentes de caixa - aplicação de liquidez imediata	5.000,00
Estoque	13.300,00
Férias a pagar	2.980,00
Fornecedores	12.300,00
Imobilizado	18.000,00
Impostos a recolher	4.960,00
Reserva de capital	1.940,00
Parcelamento de impostos de LP	5.470,00
Provisões Judiciais	5.275,00
Reserva de lucros	2.700,00
Resultado do exercício	2.025,00
Salários a pagar	4.230,00
Títulos a receber de LP	1.980,00

60. O índice de liquidez corrente, em Reais, utilizando apenas duas casas decimais, é:

- a) 1,25.
- b) 1,05.
- c) 1,32.
- d) 1,35.
- e) 1,50.

INFORMÁTICA E ANÁLISE DA INFORMAÇÃO

Raphael Lacerda / Thiago Cavalcanti

61. Sobre banco de dados relacionais, marque a alternativa incorreta

- a) Índices são estruturas que possuem algoritmos otimizados para acessar dados.

- b) Quando colunas indexadas são modificadas, o SGBD desloca recurso internamente para manter esses índices atualizados e associados.
- c) A manutenção de índices requer tempo e recursos, portanto não devem ser criados sem necessidade.
- d) A modelagem relacional preocupa-se mais com a normalização de dados do que a modelagem multidimensional.
- e) A normalização em bancos de dados relacionais é utilizada para minimizar os danos devido à saturação de índices.

62. Marque a alternativa incorreta

- a) Bancos de dados relacionais possuem o estado/instância com alteração mais frequente do que o esquema.
- b) Dados estruturados são guardados em tabelas.
- c) Views podem ser utilizadas para acelerar o processo de consulta de dados.
- d) Metadados são dados estruturados a respeito de outros dados. Por serem informações auxiliares, não podem ser classificadas como não estruturadas.
- e) A tag de um arquivo XML corresponde a um metadado sobre o dado.

63. Sobre modelagem dimensional, marque a alternativa incorreta.

- a) B.I refere-se ao processo de coleta e organização de dados para oferecer suporte às decisões de negócio.
- b) D.W é considerado um depósito de dados digitais que serve para armazenar informações com assuntos relativos à empresa.
- c) D.W é considerado um banco de dados não volátil.
- d) Em sistemas de suporte à decisão, uma das abordagens é a predição.
- e) ETL é definido como o processo de descobrir padrões, associações, mudanças, anomalias e estruturas em grandes quantidades de dados armazenados com o objetivo de identificar tendências futuras.

64. Sobre a modelagem de dados, marque a alternativa correta.

- a) O processo de mapeamento do modelo entidade relacionamento para o modelo relacional tem como objetivo evitar as anomalias de redundância de dados.

- b) Projeto físico de um banco de dados é papel da equipe de desenvolvimento em conjunto com o cliente do negócio.
- c) As views possuem a função de modelar quais dados serão vistos por respectivos usuários, tendo a mesma função de uma tabela.
- d) A primeira fase da modelagem conceitual é a contratação do SGBD ao qual os dados estarão vinculados.
- e) Verificar a eficácia da política de atribuição de senhas implementada no banco de dados é papel do Administrador de Dados.

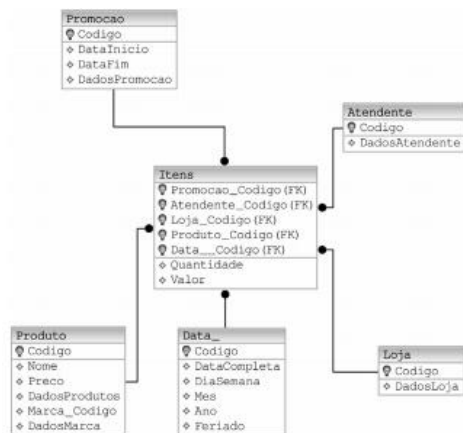
65. Sobre mineração de dados, marque a alternativa incorreta.

- a) CRISP-DM compreende 6 fases para atingir o processo de descoberta de conhecimento.
- b) Data mining consiste no processo de explorar grandes quantidades de dados à procura de padrões consistentes.
- c) A verificação da qualidade ocorre na fase de entendimento dos dados no modelo CRISP-DM.
- d) A melhoria da qualidade ocorre na fase de preparação dos dados no modelo CRISP-DM.
- e) O modelo KDD traz a fase de pré-processamento, cujo objetivo é otimizar a execução do modelo, portanto, pouco relevante e raramente executada.

66. Sobre técnicas e tarefas de mineração, assinale a alternativa correta.

- a) Clusterização é uma tarefa para agrupar dados semelhantes a partir de um aprendizado supervisionado.
- b) Classificação consiste em mapear valores associados a dados em valores reais.
- c) São exemplos de tarefas de mineração de dados a Análise de Regras de Associação, Análise de Outliers, Classificação e Regressão.
- d) A técnica redes neurais consiste na estratificação de dados a partir de um modelo orientado a objeto.
- e) Associação é um aprendizado supervisionado que recebe como entrada classes pré-definidas.

Use o modelo abaixo para responder às questões 67 e 68



67. Marque a alternativa correta.

- a) O campo código na tabela de Produto é um atributo multivalorado.
- b) A tabela loja é uma tabela associativa.
- c) No modelo proposto há apenas uma tabela que possui chave primária composta
- d) O modelo apresentado é originado a partir da modelagem física.
- e) Não há indicação de chave primária no modelo.

68. Marque a alternativa incorreta.

- a) A partir da cardinalidade no relacionamento entre as tabelas ITEM e PRODUTO, conclui-se que um ITEM possui vários PRODUTOS e um PRODUTO está associado a apenas 1 ITEM.
- b) O campo DadosAtendente guarda valores como nome, matrícula e e-mail, por isso, pode ser classificado como atributo composto.
- c) É possível concluir a cardinalidade dos relacionamentos entre as tabelas.
- d) O modelo proposto não precisa ser implementado em um SGBD de um vendedor específico.
- e) Uma loja pode possuir vários itens.

69. Marque a alternativa incorreta.

- a) As 4 propriedades básicas da transação são atomicidade, consistência, isolamento e durabilidade.
- b) Uma agenda telefônica é considerada um exemplo de banco de dados.

- c) Banco de dados representam um aspecto do mundo real, enquanto o SGBD é um software que provê serviços como comunicação, backup e segurança.
- d) Administrador de dados preocupa-se com quais dados serão necessários para a organização conseguir atingir seus objetivos.
- d) O SGBD possui unidades lógicas de trabalho utilizadas para controlar as manipulações feitas no banco de dados conhecidas como visões.

70. Sobre a Lei de Acesso às informações, marque a alternativa incorreta.

- a) O direito à informação, em regra, é garantido, desde que ela não esteja classificada como ultrassecreta, secreta ou reservada.
- b) Os prazos máximos de restrição de acesso à informação são 25, 15 e 5 anos para ultrassecreta, secreta e reservada respectivamente.
- c) Não é limitada aos órgãos da administração direta do Poder Executivo Federal.
- d) Divulgar informações por meios tecnológicos é uma de suas diretrizes.
- e) Entidades privadas que recebam recursos para a realização de ações de interesse público estão submetidas à publicidade dos dados.

DIREITO CIVIL

Paulo Sousa

71. É absolutamente incapaz:

- a) o maior de dezesseis e menor de dezoito anos;
- b) o portador de deficiência física;
- c) o portador de deficiência auditiva;
- d) o pródigo;
- e) nenhuma das alternativas anteriores.

72. Assinale a alternativa que corretamente indica o prazo para que, após a abertura da sucessão definitiva em caso de ausente e sem o seu regresso e na inércia de qualquer outro interessado, ocorra a arrecadação dos bens do ausente em favor do Município.

- a) dois anos;
- b) cinco anos;

- c) três anos;
- d) um ano;
- e) dez anos.

73. A Associação dos Auditores Fiscais do Município de Aracaju é:

- a) pessoa jurídica de direito público interno, pois criada a partir de servidores públicos;
- b) pessoa jurídica de direito público externo;
- c) pessoa jurídica de direito público interno, pois criada para finalidades públicas;
- d) pessoa jurídica de direito privado;
- e) empresa pública.

74. O negócio jurídico não será considerado nulo quando:

- a) celebrado por pessoa absolutamente incapaz;
- b) celebrado por pessoa que não consegue exprimir sua vontade por causa permanente;
- c) não revestir a forma prescrita em lei;
- d) quanto ao motivo determinante, apenas quando ele for ilícito e comum a ambas as partes;
- e) tiver por objetivo fraudar lei imperativa.

75. Dentre as opções abaixo, a única que não representa um direito real é:

- a) o usufruto;
- b) a concessão de direito real de uso;
- c) a concessão de uso especial para fins de estabelecimento de comércio;
- d) a laje;
- e) o direito do promitente comprador do imóvel.

76. A sociedade conjugal termina:

- a) pela morte de ambos os cônjuges;
- b) exclusivamente pela nulidade do casamento;
- c) pelo divórcio;
- d) pela morte de um dos cônjuges, mas não pela morte presumida em razão da ausência;
- e) nenhuma das alternativas anteriores.

DIREITO TRIBUTÁRIO

Fernando Maurício

77. A respeito dos princípios tributários, assinale a opção correta.

- a) A instituição de qualquer tributo por medida provisória somente produzirá efeitos no exercício financeiro seguinte se for convertida em lei até o último dia do exercício em que tiver sido editada.
- b) A instituição de taxa que incida sobre o transporte interestadual não viola o princípio da liberdade de tráfego.
- c) Não é vedado à União tributar a renda das obrigações da dívida pública dos Estados, do Distrito Federal e dos Municípios em níveis inferiores aos que fixar para suas obrigações e para seus agentes.
- d) O princípio da irretroatividade prega que o cidadão brasileiro tem o direito de não ser surpreendido com a criação de novo tributo.
- e) O princípio da legalidade tributária prega que o aumento ou a criação de qualquer tributo deve ocorrer por meio de lei.

78. Determinado contribuinte pretende compensar parcialmente uma taxa municipal com valores reconhecidos judicialmente como repetição de indébito tributário em sentença transitada em julgado.

Nos termos do CTN, essa compensação:

- a) é regida pelas normas previstas no Código Civil, pois a compensação efetua-se entre dívidas líquidas, vencidas e de coisas fungíveis.
- b) poderá ocorrer somente se o valor devido ao particular for vincendo.
- c) poderia ter sido deferida em ação cautelar ou por medida liminar cautelar ou antecipatória.
- d) é hipótese de exclusão do crédito tributário.
- e) amortizaria primeiro os juros e depois o débito principal da obrigação se a lide fosse no âmbito do direito privado, contudo, a regra de imputação de pagamentos estabelecida no Código Civil de 2002 não se aplica às hipóteses de compensação tributária.

79. A respeito da extinção dos créditos tributários, assinale a opção correta.

- a) O retardo contumaz, por mais de cinco anos, na constituição de créditos tributários, pela Fazenda Pública, de tributos sujeitos a lançamento de ofício, configura hipótese de prescrição tributária.
- b) A utilização do instituto da compensação tributária nos estados e nos municípios não depende de lei ordinária, estadual ou municipal, pois a compensação já é disciplinada no próprio CTN.
- c) A compensação de créditos tributários da Fazenda Pública contra o sujeito passivo somente pode ser feita com créditos da mesma natureza.
- d) Uma das formas de interromper o curso da prescrição é a obtenção de despacho judicial que ordene a citação em execução fiscal.
- e) O contribuinte de fato detém legitimidade ativa “ad causam” para pleitear a restituição do indébito relativo ao imposto sobre produtos industrializados (IPI).

80. Com relação à competência tributária dos entes federados, assinale a opção correta.

- a) Instituir contribuições previdenciárias de servidores públicos do Município de Aracaju é competência exclusiva da União.
- b) Compete à União instituir o ISS, o ITBI e o IPTU, cumulativamente com os impostos estaduais (ICMS, ITCD e IPVA), nos territórios não divididos em Municípios.
- c) Pessoa natural destinatária de operações de importação não pode ser equiparada a pessoa jurídica.
- d) Determinado município da Federação, ao instituir contribuição para o custeio do serviço de iluminação pública e contribuição de melhoria, decorrente de obra pública, exerce, respectivamente, competência comum e competência comum.
- e) Empréstimos Compulsórios podem ser instituídos por Medida Provisória.

81. No que se refere a aplicação da lei e responsabilidade tributária, julgue os itens seguintes, indicando o correto.

- a) A atribuição de responsabilidade tributária solidária aos pais pelas penalidades tributárias devidas por seus filhos menores se restringe às de caráter moratório.

- b) A sociedade empresária que tenha sócio remanescente de sociedade extinta e que explore a mesma atividade não responde pelos débitos tributários da sociedade extinta.
- c) A denúncia espontânea da infração, acompanhada, se for o caso, do pagamento do tributo devido, realizada até o início do procedimento administrativo ou da medida de fiscalização relacionada com a infração resulta na exclusão da responsabilidade do contribuinte pela infração e dos juros de mora correspondentes.
- d) Presume-se dissolvida irregularmente a empresa que deixar de funcionar no seu domicílio fiscal, sem comunicação aos órgãos competentes, legitimando o redirecionamento da execução fiscal para os sócios.
- e) Verificada situação que enseje a imposição de multa em decorrência de infração tributária legalmente prevista, a administração tributária poderá impor a penalidade considerando a efetividade do ato.

82. A respeito das taxas cobradas pela União, pelos estados, pelo Distrito Federal ou pelos municípios, do poder de polícia e dos serviços públicos, assinale a opção incorreta.

- a) No que se refere ao fato gerador da espécie tributária taxa, ele pode ocorrer tanto pela utilização efetiva quanto pela utilização potencial dos serviços públicos específicos e divisíveis, ou pelo exercício do regular poder de polícia.
- b) Considera-se poder de polícia atividade da administração pública que, limitando ou disciplinando direito, interesse ou liberdade, regula a prática de ato ou abstenção de fato, em razão de interesse público.
- c) A cobrança de taxa para custear o pagamento de combustível utilizado pelas forças de segurança pública não pode ser feita, uma vez que a segurança pública é um serviço público indivisível.
- d) A taxa de fiscalização da Comissão de Valores Mobiliários (CVM), instituída pela Lei 7.940/1989, qualifica-se como espécie tributária cujo fato gerador reside no exercício do poder de polícia legalmente atribuído à CVM.
- e) A atividade administrativa de lançamento é vinculada e obrigatória, sob pena de responsabilidade funcional, razão pela qual considera-se regular o exercício do poder

de polícia quando desempenhado pelo órgão competente nos limites da lei aplicável, com observância do processo legal e, tratando-se de atividade que a lei tenha como vinculada, sem abuso ou desvio de poder.

83. No que se refere a legislação tributária, obrigação tributária e crédito tributário, assinale a alternativa correta.

a) O lançamento tributário deve ser feito por declaração se o sujeito passivo da obrigação tributária antecipar o pagamento do tributo sem prévio exame da autoridade administrativa.

b) Apresentada a declaração exigida por lei e efetivado o pagamento antecipado de tributos sujeitos ao lançamento por homologação, caso exista lei complementar que fixe prazo de três anos, o prazo para a homologação será o fixado na lei complementar e não o de cinco anos, contados da efetiva ocorrência do fato gerador de cada tributo.

c) A constituição de um crédito tributário, por ser atividade administrativa vinculada e obrigatória, é ato unilateral da administração pública, não tendo qualquer participação do sujeito passivo no ato.

d) Suspendem a exigibilidade do crédito tributário as reclamações e os recursos, nos termos das leis reguladoras do processo judicial.

e) Ricardo foi notificado a pagar tributo que tinha sido objeto de processo judicial. Após o trânsito em julgado do processo, adveio lei que excluiu a situação discutida dos fatos geradores da exação. Nessa situação, Ricardo tem direito de não pagar o imposto.

84. De acordo com a jurisprudência dos tribunais superiores, indique a alternativa correta.

a) A cobrança de ITBI [Imposto de Transmissão Inter Vivos de Bens Imóveis] é devida no momento do registro da promessa de compra e venda na matrícula do imóvel.

b) O ISS incide sobre operações de industrialização por encomenda de embalagens, destinadas à integração ou utilização direta em processo subsequente de industrialização ou de circulação de mercadoria.

c) A imunidade tributária sobre livros, jornais, periódicos e o papel destinado a sua impressão aplica-se à importação e comercialização, no mercado interno, do

livro eletrônico (e-book) e dos suportes exclusivamente utilizados para fixá-los, como leitores de livros eletrônicos (e-readers), ainda que possuam funcionalidades acessórias.

d) A concessão de isenção é ato discricionário, por meio do qual o Poder Executivo, fundado em juízo de conveniência e oportunidade, implementa suas políticas fiscais e econômicas, entretanto, a análise de seu mérito não escapa ao controle do Poder Judiciário.

e) É ilegítima a incidência do Imposto de Transmissão Causa Mortis no inventário por morte presumida.

85. Considerando as regras do CTN acerca da vigência da legislação tributária e das limitações constitucionais ao poder de tributar, indique a alternativa correta.

a) Lei tributária que tenha entrado em vigência quando o fato gerador teve início, mas que ainda não tenha sido concluído, deverá ser aplicada imediatamente, mesmo que não se trate de lei interpretativa.

b) Não havendo disposição em contrário, os efeitos normativos das decisões dos órgãos coletivos de jurisdição administrativa a que a lei atribua eficácia normativa entram em vigor na data neles prevista.

c) Entram em vigor no primeiro dia do exercício seguinte àquele em que ocorra a sua publicação os dispositivos de lei que instituem ou majoram impostos.

d) Considerando que a lei posterior que favorece o agente aplica-se aos fatos anteriores, ainda que decididos por sentença condenatória transitada em julgado, conclui-se que a lei tributária se aplica a fato pretérito sempre que lhe comine penalidade menos severa que a prevista na lei tributária vigente ao tempo de sua prática.

e) Na ausência de disposição expressa, a autoridade competente para aplicar a legislação tributária utilizará sucessivamente, na ordem indicada: a analogia; os princípios gerais de direito público; os princípios gerais de direito tributário; e a equidade.

86. A respeito das garantias e dos privilégios do crédito tributário e da dívida ativa, indique a alternativa correta.

a) Presume-se fraudulenta a alienação ou oneração de bens ou rendas, ou seu começo, por sujeito passivo em débito para com a Fazenda Pública, por crédito

tributário regularmente inscrito como dívida ativa. Tal presunção não pode ser afastada judicialmente, por haver expressa previsão legal.

b) Na execução fiscal proposta contra Município, em se tratando de pessoa jurídica de direito público, opostos embargos à execução, recebidos e processados, não tem o embargante direito a expedição de certidão positiva com efeitos de negativa caso não realize a penhora de seus bens.

c) O termo de inscrição da dívida ativa, autenticado pela autoridade competente, indicará obrigatoriamente, sendo o caso, a quantia devida e a maneira de calcular os juros de mora acrescidos.

d) A alienação de imóvel não considerado bem de família e que possa reduzir seu proprietário à insolvência, se realizada após inscrição na dívida ativa, com termo de inscrição, autenticado pela autoridade competente, que não contenha a menção específica da lei em que se funda o crédito tributário, não será considerada fraude à execução fiscal.

e) A nulidade da inscrição em dívida ativa e do processo de cobrança dela decorrente poderá ser sanada até a decisão de primeira instância, mediante substituição da certidão nula, devolvido ao sujeito ativo o prazo para defesa, que somente poderá versar sobre a parte modificada.

87. É vedada a divulgação, por parte da Fazenda Pública ou de seus servidores, de informação obtida em razão do ofício sobre a situação econômica ou financeira do sujeito passivo ou de terceiros e sobre a natureza e o estado de seus negócios ou atividades. Excetuam-se do disposto no período anterior:

a) Informações relativas às inscrições na Dívida Ativa da Fazenda Pública.

b) Requisição de autoridade judiciária no interesse da referida autoridade.

c) Informações relativas ao parcelamento ou compensação.

d) Solicitações de autoridade administrativa no interesse da Administração Pública, mesmo que não seja comprovada a instauração regular de processo administrativo.

e) Informações relativas às representações penais para fins fiscais.

88. Em relação ao fato gerador, assinale a alternativa correta:

a) Salvo disposição de lei em contrário, considera-se ocorrido o fato gerador e existentes os seus efeitos tratando-se de situação de jurídica, desde o momento em que o se verificarem as circunstâncias materiais necessárias a que produza os efeitos que normalmente lhe são próprios.

b) Os atos ou negócios jurídicos condicionais reputam-se perfeitos e acabados, sendo suspensiva a condição, desde o momento da prática do ato ou da celebração do negócio.

c) A definição legal do fato gerador é interpretada sem considerar os efeitos dos fatos efetivamente ocorridos.

d) A autorização que o CTN dá à autoridade administrativa no sentido de desconsiderar atos ou negócios jurídicos praticados com a finalidade de dissimular a ocorrência do fato gerador do tributo ou a natureza dos elementos constitutivos da obrigação tributária não necessita de regulamentação posterior, sendo imediatamente aplicável assim que sejam verificadas as circunstâncias ensejadoras de sua aplicação.

e) Fato gerador da obrigação acessória é a situação definida em lei como necessária e suficiente à sua ocorrência.

89. A prefeita da cidade Borboletas no Jardim, Yasmin Queen, adquiriu imóvel particular na cidade para sua morada. Na ocasião, houve incidência do ITBI, com previsão, na lei local, de que o adquirente seja o sujeito passivo. O registro da transferência efetiva da propriedade junto ao Cartório de Registro de Imóvel ocorreu no dia 11/10/2018, uma quinta-feira véspera de feriado nacional, data em que a prefeita foi notificada do lançamento do tributo. Sabendo-se que a legislação tributária local não fixou o tempo do pagamento, o vencimento do crédito tributário ocorreu em:

a) 12/11/2018

b) 01/01/2019

c) 31/12/2024

- d) 13/11/2018
- e) 01/01/2025

90. Não são contribuições especiais:

- a) Contribuição Social sobre o Lucro Líquido.
- b) Contribuição de Melhoria.
- c) Contribuição das Categorias Profissionais ou Econômicas.
- d) Salário Educação.
- e) Contribuição de Intervenção no Domínio Econômico.

LEGISLAÇÃO TRIBUTÁRIA MUNICIPAL

Wagner Damazio

91. Com base no Código Tributário Municipal de Aracaju, no que tange à escrituração fiscal, podemos afirmar que:

- a) a partir do calendário de 2019, as pessoas jurídicas e equiparadas nomeadas pelo Secretário Municipal da Fazenda, passaram a ter a obrigação de apresentar ao fisco municipal arquivos digitais provenientes do Sistema Público de Escrituração Digital - SPED.
- b) a exigência de apresentação de arquivos do SPED ao Município de Aracaju, desconsidera todos os subsistemas integrantes, restando cumpridas as obrigações tributárias acessórias com a confecção, transmissão, guarda e apresentação dos arquivos ao fisco pelo SPED.
- c) os partidos políticos e instituições de educação e assistência social ficam desobrigadas a manter a escrituração de receitas e despesas aplicadas nas suas atividades essenciais.
- d) em nenhuma hipótese poderá o contribuinte atrasar a escrituração do Livro de Registro de Imposto sobre Serviços de Qualquer Natureza por mais de 30 (trinta) dias.
- e) a entrega de arquivos do SPED com informação incorreta implica em multa de R\$ 1.500,00 (mil e quinhentos reais) por mês.

92. Conforme as disposições do Código Tributário Municipal de Aracaju, não podemos afirmar que:

- a) as obras públicas realizadas de forma indireta pela prefeitura, por intermédio de entidades públicas ou

empresas privadas, não dão ensejo à cobrança da contribuição de melhoria dos imóveis valorizados.

b) a contribuição de melhoria servirá para o ressarcimento das despesas decorrentes de obra pública, e por isso somente será cobrada após executada a obra total ou parte dela.

c) o rateio individual por contribuinte tem como limite total as despesas realizadas e como limite individual o acréscimo resultante na valorização do imóvel.

d) para efeitos de contribuição de melhoria, imóvel é a unidade imobiliária considerada como tal no lançamento do IPTU.

e) são isentos imóveis pertencentes a sindicatos.

93. No que tange a incidência do ITBI em Aracaju, assinale a alternativa correta de acordo o CTM:

- a) Assim como ocorre com o IPTU, a incidência do ITBI está expressamente desvinculada da lavratura da escritura pública no cartório de registro de imóveis competente.
- b) Excluídos os de garantias, os direitos reais sobre o bem imóvel estão compreendidos na incidência do ITBI.
- c) Incide ITBI sobre os atos translativos de imóveis oriundos de acessão física.
- d) A omissão de atividade distinta da incorporação imobiliária no contato social da pessoa jurídica prejudica a incidência do ITBI.
- e) O valor excedente do patrimônio que foi integralizado ao capita social da empresa fica dispensado de tributação.

94. Analise as assertivas abaixo e, em seguida, assinale a alternativa correta de acordo o Código Tributário Municipal de Aracaju.

I – A incidência do ISS fica condicionada ao pagamento do valor do serviço pelo tomador.

II – O serviço público de transporte municipal quando prestado por empresa concessionária não ilide a incidência do ISS.

III – O imposto incide sobre prestação que se tenha iniciado no exterior do país.

IV – Empresa ou profissional que exercer mais de uma atividade prevista na lista de serviços ficará sujeito(a) ao imposto fixo.

V – O pagamento in natura exclui a incidência do imposto.

- a) Todas as alternativas estão corretas.
- b) Todas as alternativas estão incorretas.
- c) Há 1 alternativa correta.
- d) Há 2 alternativas corretas.
- e) Há 3 alternativas corretas.

95. De acordo a Lei nº 1.547 de 1989, que instituiu o Código Tributário do Município de Aracajú, podemos afirmar em relação ao Imposto sobre Serviços de Qualquer Natureza (ISSQN):

- a) A base de cálculo é o preço do serviço desincorporado dos encargos de qualquer natureza que sejam de responsabilidade de terceiros.
- b) Na falta de preço do serviço, será adotado o arbitramento.
- c) O valor do imposto poderá ser fixado a partir de uma base de cálculo estimada no caso de os documentos fiscais exibidos pelo sujeito passivo não mereçam fé.
- d) Os contribuintes sujeitos ao regime de estimativa não poderão ser dispensados do cumprimento das obrigações acessórias.
- e) No arbitramento as receitas do contribuinte não poderão, em caso algum, ser inferior às despesas do período.

96. Situação hipotética: empreiteira estabelecida em Fortaleza foi contratada para executar obras de escavação no Município Aracajú. Com a conclusão do serviço, a empreiteira foi surpreendida com nota de lançamento do ISS lavrada por autoridade vinculada à Secretaria Municipal da Fazenda (SEMFAZ) de Aracajú. Inconformada com a cobrança, a assessoria jurídica da empresa apresenta impugnação ao lançamento com alegação de que já havia recolhido o imposto perante a Secretaria Municipal de Finanças (SEFIN) de Fortaleza. Considerando os dados expostos, assinale a assertiva que apresenta oitiva prestada pela autoridade atuante

que está mais condizente com as disposições previstas no CTM de Aracajú:

- a) De fato, a regra aplicável à situação é a de que o ISS é devido ao município de estabelecimento do prestador de serviços.
- b) O imposto devido em face da prestação de serviços de construção civil é devido no local de execução de obra.
- c) No caso em tela, o ISS é devido ao município de estabelecimento do tomador de serviços.
- d) É ilegal a cobrança do ISS pelo município de Fortaleza, pois não obedeceu à alíquota mínima de 2% (dois por cento).
- e) O contribuinte possui o direito ao planejamento tributário e, por consequência, escolher pagar o ISS perante o fisco que fixar o imposto no menor valor.

96. Em conformidade com as disposições expressas no Código Tributário Municipal de Aracaju, assinale que traz situação em que incide o Imposto sobre Propriedade Predial e Territorial Urbana (IPTU).

- a) Sítio recreio localizado na zona rural cuja eventual utilização não se destine ao comércio.
- b) Imóvel beneficiado com iluminação pública, com ou sem posteamento
- c) Calçamento com canalização de águas pluviais e abastecimento de água construídos por associação comunitária.
- d) Loteamento residencial em processo de aprovação pelo órgão competente.
- e) Escola primária e posto de saúde situados a uma distância máxima de 02 (dois) quilômetros

97. Com base nos ditames do Processo Administrativo Fiscal previsto no CTM de Aracaju, assinale a alternativa que apresenta apenas hipótese(s) de exclusão do crédito tributário, pois impede(m) o lançamento do tributo:

- a) Os prazos são computados em dias úteis, excluindo-se em sua contagem o dia do início e incluindo-se o dia do vencimento.

- b) Ao contribuinte que recolher totalmente o valor do tributo constante no auto de infração, será concedida redução de 50% (cinquenta por cento) do valor da multa.
- c) O processo administrativo fiscal é autônomo e independente, não podendo seu curso ser suspenso por decisão judicial.
- d) Ao processo administrativo fiscal, aplicam-se subsidiariamente as disposições do Código de Processo Civil (CPC)
- e) Considera-se instaurado o processo contencioso pela ciência dada ao contribuinte de qualquer ato praticado por servidor competente para este fim

98. No que se refere a Taxa de Licença para Localização e Funcionamento dos Estabelecimentos em geral, o Código Tributário de Aracaju estabelece que:

- a) A taxa é representada pela soma de duas parcelas: uma no valor de R\$ 150,00 (cento e cinquenta reais) paga no ato de registro da solicitação da licença, e outra no valor de R\$ 50,00 (cinquenta reais) recolhida anualmente enquanto perdurar o exercício da atividade do estabelecimento.
- b) O fato gerador ocorre com a efetiva fiscalização do órgão competente.
- c) Para efeitos da taxa, consideram-se estabelecimentos distintos aqueles que, embora sob as mesmas responsabilidades e ramo de negócio, estejam situados em locais diversos
- d) São isentos do pagamento da taxa os sindicatos dos empregadores.
- e) Cancelado o Alvará de Localização e Funcionamento, o órgão competente promoverá a interdição do estabelecimento.

100. Com base nas regras sobre o Processo Normativo dispostas no CTM de Aracaju, assinale a alternativa que está em harmonia com a legislação municipal.

- a) A consulta possui o condão de obstar o início de qualquer procedimento fiscal contra o consultante, com relação a matéria consultada.
- b) Solução da consulta não vincula o consultante quanto ao procedimento por ela determinado.

c) Aos processos de consulta, aplica-se, no que couber, as disposições sobre reconhecimento de imunidade ou isenção.

d) Em caso de dúvidas quanto à interpretação da legislação tributária, os órgãos da administração fazendária deverão solicitar parecer da Procuradoria Geral do Município.

e) As decisões de primeira instância observarão a jurisprudência vinculante do Conselho de Contribuintes.

Preencha o Gabarito!

<http://bit.ly/Simulado-ISS-Aracaju-30-08-20>

NÃO É ASSINANTE?

Confira nossos planos, tenha acesso a milhares de cursos e participe gratuitamente dos projetos exclusivos. Clique no link!

<https://bit.ly/Estrategia-Assinaturas>

CONHEÇA NOSSO SISTEMA DE QUESTÕES!

Estratégia Questões nasceu maior do que todos os concorrentes, com mais questões cadastradas e mais soluções por professores. Clique no link conheça!

<https://bit.ly/Sistemas-de-Questões>