



CONCURSO PÚBLICO

Câmara Municipal de Teresina - 2011



Universidade
Estadual do Piauí

PROVA ESCRITA OBJETIVA

CARGO: ADMINISTRADOR

DATA: 25/03/2012 – HORÁRIO: 8h30min às 12h30min (horário do Piauí)

LEIA AS INSTRUÇÕES:

- Você deve receber do fiscal o material abaixo:
 - Este caderno com 60 questões objetivas sem repetição ou falha.
 - Um CARTÃO-RESPOSTA destinado às respostas objetivas da prova.

OBS.: Para realizar sua prova, use apenas o material mencionado acima e em hipótese alguma, papéis para rascunhos.
- Verifique se este material está completo, em ordem e se seus dados pessoais conferem com aqueles constantes do CARTÃO-RESPOSTA.
- Após a conferência, você deverá assinar seu nome completo, no espaço próprio do CARTÃO-RESPOSTA utilizando caneta esferográfica com tinta de cor preta ou azul.
- Escreva o seu nome nos espaços indicados na capa deste CADERNO DE QUESTÕES, observando as condições para tal (assinatura e letra de forma), bem como o preenchimento do campo reservado à informação de seu número de inscrição.
- No CARTÃO-RESPOSTA, a marcação das letras correspondentes às respostas de sua opção, deve ser feita com o preenchimento de todo o espaço do campo reservado para tal fim.
- Tenha muito cuidado com o CARTÃO-RESPOSTA, para não dobrar, amassar ou manchar, pois este é personalizado e em hipótese alguma poderá ser substituído.
- Para cada uma das questões são apresentadas cinco alternativas classificadas com as letras (a), (b), (c), (d) e (e); somente uma responde adequadamente ao quesito proposto. Você deve assinalar apenas **uma alternativa para cada questão**; a marcação em mais de uma alternativa anula a questão, mesmo que **uma das respostas esteja correta**; também serão nulas as marcações rasuradas.
- As questões são identificadas pelo número que fica à esquerda de seu enunciado.
- Os fiscais não estão autorizados a emitir opinião nem a prestar esclarecimentos sobre o conteúdo da Prova. Cabe única e exclusivamente ao candidato interpretar e decidir a este respeito.
- Reserve os 30 (trinta) minutos finais do tempo de prova para marcar seu CARTÃO-RESPOSTA. Os rascunhos e as marcações assinaladas no CADERNO DE QUESTÕES não serão levados em conta.
- Quando terminar sua Prova, assine a LISTA DE FREQUÊNCIA, entregue ao Fiscal o CADERNO DE QUESTÕES e o CARTÃO-RESPOSTA, que deverão conter sua assinatura.
- O tempo de duração para esta prova é de 4 horas.**
- Por motivos de segurança, você somente poderá ausentar-se da sala de prova depois de decorrida **2h** do seu início.
- O rascunho ao lado não tem validade definitiva como marcação do Cartão-Resposta, destina-se apenas à conferência do gabarito por parte do candidato.

Nº DE INSCRIÇÃO

--	--	--	--	--	--

Assinatura

Nome do Candidato (letra de forma)

RASCUNHO

01		31	
02		32	
03		33	
04		34	
05		35	
06		36	
07		37	
08		38	
09		39	
10		40	
11		41	
12		42	
13		43	
14		44	
15		45	
16		46	
17		47	
18		48	
19		49	
20		50	
21		51	
22		52	
23		53	
24		54	
25		55	
26		56	
27		57	
28		58	
29		59	
30		60	

NÚCLEO DE CONCURSOS E PROMOÇÃO DE EVENTOS – NUCEPE CONCURSO PÚBLICO CÂMARA MUNICIPAL DE TERESINA - 2011
 FOLHA DE ANOTAÇÃO DO GABARITO - ATENÇÃO: Esta parte somente deverá ser destacada pelo fiscal da sala, após o término da prova.

N ^o DE INSCRIÇÃO						

TEXTO 1

A prática da leitura se faz presente em nossas vidas desde o momento em que começamos a "compreender" o mundo à nossa volta. No constante desejo de decifrar e interpretar o sentido das coisas que nos cercam, de perceber o mundo sob diversas perspectivas, de relacionar a realidade ficcional com a que vivemos, no contato com um livro, enfim, em todos estes casos estamos, de certa forma, lendo - embora, muitas vezes, não nos demos conta.

A atividade de leitura não corresponde a uma simples decodificação de símbolos, mas significa, de fato, interpretar e compreender o que se lê. Nesse processamento do texto, tornam-se imprescindíveis também alguns conhecimentos prévios do leitor: os linguísticos, que correspondem ao vocabulário e a regras da língua e seu uso; os textuais, que englobam o conjunto de noções e conceitos sobre o texto; e os de mundo, que correspondem ao acervo pessoal do leitor. Numa leitura satisfatória, ou seja, na qual a compreensão do que se lê é alcançada, esses diversos tipos de conhecimento estão em interação. Percebemos, então, que a leitura é um processo interativo.

Quando nos referimos à necessidade do conhecimento prévio de mundo para a compreensão da leitura, podemos inferir o caráter subjetivo que essa atividade assume. Assim, conforme afirma Leonardo Boff, cada um lê com os olhos que tem. E interpreta onde os pés pisam. Todo ponto de vista é a vista de um ponto. Para entender o que alguém lê, é necessário saber como são seus olhos e qual é a sua visão de mundo. Isto faz da leitura sempre uma releitura. Sendo assim, fica evidente que cada leitor é coautor.

A partir daí, podemos começar a refletir sobre o relacionamento leitor-texto. Já dissemos que ler é, acima de tudo, compreender. Para que isso aconteça, além dos já referidos processamento cognitivo da leitura e conhecimentos prévios necessários a ela, é preciso que o leitor esteja comprometido com sua leitura. Ele precisa manter um posicionamento crítico sobre o que lê, não apenas passivo. Quando atende a essa necessidade, o leitor se projeta no texto, levando para dentro dele toda sua vivência pessoal, com suas emoções, expectativas, seus preconceitos etc. É por isso que consegue ser tocado pela leitura.

Assim, o leitor mergulha no texto e se confunde com ele, em busca de seu sentido. Ao comparar o leitor a uma aranha, Roland Barthes afirma que "o texto se faz, se trabalha através de um entrelaçamento perpétuo; perdido neste tecido - nessa textura -, o sujeito se desfaz nele, qual uma aranha que se dissolve ela mesma nas secreções construtivas de sua teia." Dessa forma, o único limite para a amplidão da leitura é a imaginação do leitor; é ele mesmo quem constrói as imagens acerca do que está lendo. Por isso ela se revela como uma atividade extremamente frutífera e prazerosa. Por meio dela, além de adquirirmos mais conhecimentos e cultura - o que nos fornece maior capacidade de diálogo e nos prepara melhor para atingir às necessidades de um mercado de trabalho exigente -, experimentamos novas experiências, ao conhecermos mais do mundo em que vivemos e também sobre nós mesmos, já que ela nos leva à reflexão.

E refletir, sabemos, é o que permite ao homem abrir as portas de sua percepção. Quando movido por curiosidade, pelo desejo de crescer, o homem se renova

constantemente, tornando-se cada dia mais apto a estar no mundo, capaz de compreender até as entrelinhas daquilo que ouve e vê, do sistema em que está inserido. Assim, tem ampliada sua visão de mundo e seu horizonte de expectativas. Desse modo, a leitura se configura como um poderoso e essencial instrumento libertário para a sobrevivência do homem.

Há, entretanto, uma condição para que a leitura seja de fato prazerosa e válida: o desejo do leitor. Como afirma Daniel Pennac, "o verbo ler não suporta o imperativo". Quando transformada em obrigação, a leitura se resume a simples enfado. Para suscitar esse desejo e garantir o prazer da leitura, Pennac prescreve alguns direitos do leitor, como o de escolher o que quer ler, o de reler, o de ler em qualquer lugar, ou, até mesmo, o de não ler. Respeitados esses direitos, o leitor, da mesma forma, passa a respeitar e valorizar a leitura. Está criado, então, um vínculo indissociável. A leitura passa a ser um imã que atrai e prende o leitor, numa relação de amor da qual ele, por sua vez, não deseja desprender-se.

Maria Carolina. Disponível em: http://colegiosantamaria.com.br/santamaria/aprenda-mais/artigos/ver.asp?artigo_id=2. Acesso em 15/03/2012. Adaptado.

01. Afastando-se da noção mais literal de "leitura", a autora do Texto 1 amplia o sentido desse termo, e concebe essa atividade como:

- A) estrita decodificação de símbolos.
- B) processo de decifração de um código.
- C) interpretação da realidade circundante.
- D) obrigação a ser imposta pela escola.
- E) necessidade inerente do ser humano.

02. Com base nas informações do Texto 1, a atividade da leitura se caracteriza por ser, EXCETO:

- A) ativa.
- B) complexa.
- C) reflexiva.
- D) libertadora.
- E) objetiva.

03. Sobre as características do Texto 1, analise as proposições abaixo.

- 1) Ao longo do texto, a opção pela primeira pessoa ("nós") indica que a autora se considera participante da realidade sobre a qual comenta.
- 2) A autora recorre à estratégia de trazer "outras vozes" para seu texto, todas em conformidade com as ideias por ela defendidas.
- 3) Prevalecem, no texto, os segmentos narrativos, por meio dos quais a autora vai dando a conhecer seu ponto de vista.
- 4) Os diversos trechos injuntivos presentes no texto são cruciais para a autora alcançar seu objetivo de convencer o leitor.

Estão correta(s):

- A) 1 e 2, apenas.
- B) 1, 3 e 4, apenas.
- C) 2 e 4, apenas.
- D) 2 e 3, apenas.
- E) 1, 2, 3 e 4.

04. “enfim, em todos estes casos estamos, de certa forma, lendo - embora, muitas vezes, não nos demos conta.” (1º §). Nesse trecho, o termo sublinhado deixa explícita uma relação semântica de:

- A) causalidade.
- B) concessão.
- C) adição.
- D) conclusão.
- E) tempo.

05. “o texto se faz, se trabalha através de um entrelaçamento perpétuo; perdido neste tecido - nessa textura -, o sujeito se desfaz nele, qual uma aranha que se dissolve ela mesma nas secreções construtivas de sua teia.” (5º §). O termo destacado nesse trecho tem função:

- A) causal.
- B) condicional.
- C) final.
- D) comparativa.
- E) explicativa.

06. No trecho: “Há, entretanto, uma condição para que a leitura seja de fato prazerosa e válida: o desejo do leitor.” (7º §), a oposição sinalizada pelo termo sublinhada está mantida em:

- 1) Todavia, há uma condição para que a leitura seja de fato prazerosa e válida: o desejo do leitor.
- 2) Há, conquanto, uma condição para que a leitura seja de fato prazerosa e válida: o desejo do leitor.
- 3) Há uma condição, contudo, para que a leitura seja de fato prazerosa e válida: o desejo do leitor.
- 4) Há, entretantes, uma condição para que a leitura seja de fato prazerosa e válida: o desejo do leitor.

Estão corretas:

- A) 1, 2, 3 e 4.
- B) 1, 2 e 3, apenas.
- C) 2 e 3, apenas.
- D) 2 e 4, apenas.
- E) 1 e 3, apenas.

07. A citação de Daniel Pennac de que “o verbo ler não suporta o imperativo” coaduna-se com a ideia de que:

- 1) A leitura deve ser estimulada na escola, mas nunca obrigada.
- 2) O verbo ‘ler’ é defectivo, pois não é conjugado no modo imperativo.
- 3) A leitura verdadeiramente prazerosa pode ser comparada a uma relação de amor.
- 4) O leitor precisa ser seduzido pela leitura, para que passe a ler por prazer.

Estão corretas:

- A) 1, 3 e 4, apenas.
- B) 2 e 3, apenas.
- C) 2 e 4, apenas.
- D) 1, 2 e 4, apenas.
- E) 1, 2, 3 e 4.

08. Levando-se em conta as normas da concordância (verbal e nominal), está correto o seguinte enunciado:

- A) Na maioria das vezes, lê-se livros por obrigação, não exatamente por prazer.
- B) É uma lástima que ainda exista, em nosso país, tantas crianças distantes dos livros.
- C) O desejo dos profissionais de educação e dos pais responsáveis são o livre acesso aos livros.
- D) Os professores, sós, sem o apoio dos pais, não conseguirão garantir o prazer pela leitura.
- E) Falta, de fato, em nosso país, verbas para incentivar a leitura em todos os âmbitos.

09. Observe o atendimento às normas da regência verbal, no trecho: “A leitura passa a ser um imã que atrai e prende o leitor, numa relação de amor da qual ele, por sua vez, não deseja desprender-se.” (7º §). Assinale a alternativa na qual as normas da regência verbal estão igualmente atendidas.

- A) A leitura passa a ser um imã que atrai e prende o leitor, numa relação de amor na qual ele, por sua vez, deseja submeter-se.
- B) A leitura passa a ser um imã que atrai e prende o leitor, numa relação de amor contra a qual ele, por sua vez, não deseja lutar.
- C) A leitura passa a ser um imã que atrai e prende o leitor, numa relação de amor à qual ele, por sua vez, deseja participar.
- D) A leitura passa a ser um imã que atrai e prende o leitor, numa relação de amor com a qual ele, por sua vez, não deseja separar-se.
- E) A leitura passa a ser um imã que atrai e prende o leitor, numa relação de amor da qual ele, por sua vez, deseja conviver.

10. “Está criado, então, um vínculo indissociável.” Ainda que o leitor não saiba o significado exato do termo destacado, ele encontra, nos prefixos e sufixos que nele se apresentam, uma pista para a interpretação: ‘um vínculo indissociável’ significa ‘um vínculo que não se pode dissociar’. Esse mesmo prefixo de negação está presente nos termos sublinhados abaixo, EXCETO em:

- A) um medicamento injetável.
- B) uma muralha intransponível.
- C) um amigo intransigente.
- D) uma pessoa impassível.
- E) um caso inconcluso.

TEXTO 2

Eu aprendi a gostar de música clássica muito antes de saber as notas: a minha mãe tocava-as ao piano e elas ficaram gravadas na minha cabeça. Somente depois, já fascinado pela música, fui aprender as notas – porque queria tocar piano. A aprendizagem da música começa como percepção de uma totalidade – e nunca com o conhecimento das partes.

Isso é verdadeiro também sobre aprender a ler. Tudo começa quando a criança fica fascinada com as coisas maravilhosas que moram dentro do livro. Não são as letras, as sílabas e as palavras que fascinam. É a história. A aprendizagem da leitura começa antes da aprendizagem das letras: quando alguém lê e a criança escuta com prazer. A criança volta-se para aqueles sinais misteriosos chamados letras. Deseja decifrá-los, compreendê-los – porque eles são a chave que abre o mundo das delícias que moram no livro! Deseja autonomia: ser capaz de chegar ao prazer do texto sem precisar da mediação da pessoa que o está a ler.

[...]

Todo texto é uma partitura musical. As palavras são as notas. Se aquele que lê é um artista, se ele domina a técnica, se ele desliza sobre as palavras, se ele está possuído pelo texto – a beleza acontece. E o texto apossa-se do corpo de quem ouve. Mas se aquele que lê não domina a técnica, se luta com as palavras, se não desliza sobre elas – a leitura não produz prazer: queremos logo que ela acabe.

Rubem Alves. <http://pagina-de-vida.blogspot.com/2007/05/o-prazer-da-leitura-rubem-alves.html>. Acesso em 15/03/2012. Excertos.

11. Uma ideia compartilhada pelos autores dos Textos 1 e 2 é a de que:

- A) para que a leitura seja bem-sucedida, são imprescindíveis os conhecimentos prévios do leitor.
- B) como na música, o prazer da leitura só é possível se aquele que lê dominar muito bem a técnica.
- C) a leitura é uma atividade cujo início se dá, realmente, bem antes da aprendizagem das letras.
- D) todo leitor leva para o texto que lê seus conhecimentos de mundo, frutos de suas experiências.
- E) a criança aprende a ler motivada pelo desejo de ser autônoma para decifrar os signos que vê nos livros.

12. No que se refere ao gênero textual, as características presentes no Texto 2 indicam que ele é:

- A) uma carta pessoal.
- B) um editorial.
- C) um relatório.
- D) uma notícia.
- E) uma crônica.

13. No que se refere a aspectos morfosintáticos do Texto 2, analise as proposições abaixo.

- 1) No trecho: “*Somente depois, já fascinado pela música, fui aprender as notas – porque queria tocar piano.*”, os sujeitos dos verbos sublinhados, embora estejam elípticos, são os mesmos.
- 2) A opção de iniciar o segundo parágrafo com o pronome “isso” leva o leitor a retomar porções anteriores do texto.
- 3) No trecho: “*Se aquele que lê é um artista, se ele domina a técnica, se ele desliza sobre as palavras, se ele está possuído pelo texto – a beleza acontece.*”, identificamos a repetição de orações de valor condicional.
- 4) No trecho: “*Tudo começa quando a criança fica fascinada com as coisas maravilhosas que moram dentro do livro.*”, o segmento destacado tem valor adjetivo.

Estão corretas:

- A) 1, 2, 3 e 4.
- B) 1, 2 e 3, apenas.
- C) 1, 2 e 4, apenas.
- D) 1, 3 e 4, apenas.
- E) 2, 3 e 4, apenas.

14. A partir do último Acordo Ortográfico da Língua Portuguesa, o verbo ‘ler’, na sua forma de 3ª pessoa plural do presente do indicativo, passou a ser grafado sem acento. Outros verbos também tiveram sua grafia modificada. Analise a grafia dos termos sublinhados nos seguintes enunciados.

- 1) As crianças vêem muitos livros que não podem ler.
- 2) Espera-se que os pais dêem mais atenção aos livros que seus filhos leem.
- 3) Há educadores que não creem no poder transformador da leitura.

Está(ão) grafado(s) segundo o último Acordo Ortográfico o(s) termo(s) destacado(s) em:

- A) 1, 2 e 3.
- B) 1, apenas.
- C) 2, apenas.
- D) 3, apenas.
- E) 1 e 3, apenas.

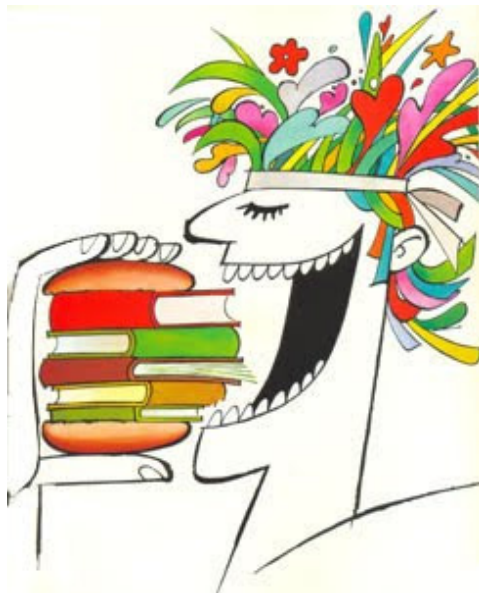


Imagem disponível em: arvoredeideiassonhos.blogspot.com.
Acesso em 15/03/2012.

15. O Texto 3 pretende enfatizar, como principal mensagem, a relação existente entre:

- A) a educação e a erradicação da miséria.
- B) a leitura e a capacidade criadora.
- C) os livros e a consciência ecológica.
- D) o conhecimento e a inteligência.
- E) a educação e a consciência cidadã.

Noções de Informática

16. Para gerar números binários com base no lançamento de 5 moedas, foi criado o seguinte algoritmo:

- se cair com face **Cara** para cima, atribua o número 0
- se cair com a face **Coroa** para cima, atribua o número 1

Qual a alternativa que corresponde ao número decimal equivalente ao binário da sequência com a face para cima (**Coroa, Cara, Cara, Coroa, Coroa**)?

- A) 21
- B) 22
- C) 23
- D) 24
- E) 25

17. Com relação aos elementos de configuração de uma rede local, utilizando os Sistemas Operacionais Windows XP e Windows 7, correlacione a segunda coluna de acordo com a primeira.

- 1) IPV4 () É o dispositivo intermediário geralmente destinado a interligar redes, separar domínios de colisão, ou mesmo traduzir protocolos.
- 2) Máscara de rede () É um protocolo hierárquico que armazena e divulga a relação entre endereço IPs e domínios.
- 3) Gateway () É o protocolo que permite que todos os micros da rede recebam suas configurações de rede automaticamente a partir de um servidor central, sem que o usuário precise ficar configurando os endereços manualmente em cada um.
- 4) DNS () É um número de 32 bits usado para separar em um endereço IP a parte correspondente à rede pública, à sub-rede e aos hosts.
- 5) DHCP () Sistema de endereço na versão 4, é um número de 32 bits oficialmente escrito com quatro octetos (Bytes) representados no formato decimal.

A sequência correta, de cima para baixo, é:

- A) 5, 1, 2, 4, 3.
- B) 5, 1, 4, 2, 3.
- C) 4, 3, 2, 1, 5.
- D) 3, 4, 5, 2, 1.
- E) 3, 4, 5, 1, 2.

18. Para customizar número, moeda, data e hora no ambiente do sistema operacional Windows 7, através do painel de controle, a alternativa correta é:

- A) sistema.
- B) região e idioma.
- C) opções da internet.
- D) personalização.
- E) opções de energia.

19. Em relação ao sistema operacional Windows 7, analise as seguintes proposições.

- 1) Os gadgets colocam informação e diversão – como notícias, fotos, jogos e as fases da lua – diretamente na área de trabalho.
- 2) Home Premium, Professional, Ultimate e Enterprise são edições do Windows 7.
- 3) O Windows 7 não suporta o uso de dois monitores no PC.
- 4) Pressionando as teclas Windows (tecla do teclado com o símbolo da Microsoft) e L simultaneamente no PC com Windows 7, todos os seus programas permanecerão abertos, mas o acesso ao computador estará bloqueado até que você informe sua senha.

Estão corretas, apenas:

- A) 1 e 3.
- B) 1 e 4.
- C) 2 e 4.
- D) 1, 3 e 4.
- E) 1, 2 e 4.



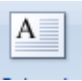


20. Em relação ao sistema operacional Windows 7, analise as proposições abaixo.

- 1) Para copiar e colar arquivos, podem-se usar os atalhos do teclado Ctrl+C (Copiar) e Ctrl+V (Colar).
- 2) Para copiar e colar arquivos, é só manter pressionado o botão direito do mouse e arrastar o arquivo para o novo local; quando soltar o botão do mouse, clicar em Copiar Aqui.
- 3) É possível copiar e colar uma pasta da mesma maneira que se faria com um arquivo. Ao fazer isso, todos os arquivos da pasta são copiados também.
- 4) É possível copiar texto ou imagens de um documento que esteja armazenado em um computador remoto e colar o conteúdo em um documento no computador onde se está fazendo a conexão.

Estão corretas:

- A) 1 e 2, apenas.
- B) 1 e 3, apenas.
- C) 1, 2, 3 e 4.
- D) 1, 3 e 4, apenas.
- E) 4, apenas.

21. Com relação à faixa de opções do Microsoft Word 2007, correlacione a função apresentada na segunda coluna ao seu respectivo ícone, na primeira coluna.

- 1)  () Caixa de texto
- 2)  () Cabeçalhos, rodapés e numeração de páginas
- 3)  () Ortografia e Gramática
- 4)  () Alinhamento
- 5)  () Colorir o plano de fundo atrás do texto, ou parágrafo selecionado

A sequência correta, de cima para baixo, é:

- A) 5, 1, 2, 4, 3.
- B) 5, 1, 4, 2, 3.
- C) 3, 4, 5, 2, 1.
- D) 3, 4, 5, 2, 1.
- E) 4, 3, 2, 1, 5.

22. Considere o Microsoft Excel 2007. Na planilha abaixo, temos armazenados nas células B3=2, C3=4, D3=6, E3=8. Se digitarmos as seguintes fórmulas nas células A5: =MÉDIA(B3:E3), A6: =SOMA(B3:E3) e A7: =CONT.NÚM(B3:E3), as células A5, A6 e A7 mostrarão, respectivamente, os seguintes números:

	A	B	C	D	E	F	G	H	I
1									
2									
3		2	4	6	8				
4									
5	=MÉDIA(B3:E3)								
6	=SOMA(B3:E3)								
7	=CONT.NÚM(B3:E3)								
8									
9									

- A) 6, 20, 5
- B) 5, 22, 6
- C) 6, 22, 7
- D) 7, 20, 8
- E) 5, 20, 4

23. Considere o Microsoft Power Point 2007 na sua configuração padrão. Com relação aos recursos utilizados nos slides, correlacione a segunda coluna de acordo com a primeira.

- | | | |
|---------------------------|-----|---|
| 1) Slide Mestre | () | Efeitos que ocorrem no modo de exibição Apresentação de Slides quando se move de um slide para o próximo. |
| 2) Temas | () | Aplicada aos objetos que compõem o slide configurados para aparecerem em movimentos desejados, com sons e outros efeitos. |
| 3) Transição de Slide | () | É o principal em uma hierarquia de slides que armazena todas as informações sobre o tema e os layouts de slide de uma apresentação, inclusive o plano de fundo, a cor, as fontes, os efeitos, os tamanhos de espaços reservados e o posicionamento. |
| 4) Animação Personalizada | () | Usado para formatar apresentações com opções de cor ou estilos para tabelas, gráficos, formas e diagramas separadamente. |

A sequência correta, de cima para baixo, é:

- A) 3, 1, 2, 4.
- B) 3, 4, 1, 2.
- C) 4, 3, 2, 1.
- D) 4, 3, 1, 2.
- E) 2, 3, 4, 1.

24. Considere o Microsoft Word 2007. Qual a alternativa que mostra o nome do recurso que é colocado no início do documento, de um capítulo ou de um parágrafo, resultando em um destaque inicial com maior dimensão que o restante do corpo do texto?

- A) Itálico.
- B) Referência Cruzada.
- C) Sublinhado.
- D) Letra Capitular.
- E) Nota de fim.

25. Considere o Microsoft Excel 2007 na sua configuração padrão. Com relação aos recursos utilizados no gerenciador de planilhas, correlacione a segunda coluna de acordo com a primeira.

- | | | |
|--------------------------|-----|--|
| 1) Célula Ativa | () | Altera as referências de células presentes numa fórmula quando ela é copiada ou movida. |
| 2) Alça de Preenchimento | () | Quando você move ou copia uma fórmula, o endereçamento de célula não se altera, mantendo exatamente como ela aparece na fórmula original. É caracterizada pela presença de cifrões diante da letra da coluna ou do número da linha (\$C\$4). |
| 3) Referência Relativa | () | Função de concatenação. |
| 4) Referência Absoluta | () | É uma pequena "cruzinha" que aparece quando selecionamos uma célula, no canto inferior direito da célula. |
| 5) & | () | Recebe o foco do programa, bordas (linhas delimitadoras) mais escuras em relação às demais e tem seu conteúdo mostrado na barra de fórmulas. |

A sequência correta, de cima para baixo, é:

- A) 3, 4, 5, 2, 1.
- B) 3, 4, 5, 1, 2.
- C) 4, 3, 2, 1, 5.
- D) 4, 3, 2, 5, 1.
- E) 5, 3, 4, 2, 1.

26. Tempos atrás, a questão 'segurança da informação' era simples e os arquivos de papéis eram guardados fisicamente em gavetas. Com a chegada das tecnologias da informação e comunicação, aumentou a complexidade, e os computadores estão ligados à internet. Assinale a alternativa que não representa uma ameaça à segurança da informação.

- A) Uso inadequado dos sistemas.
- B) Problemas elétricos.
- C) Fraudes.
- D) Uso de criptografia.
- E) Engenharia social.

Conhecimentos Específicos

27. Com relação aos mecanismos de privacidade da informação, analise as proposições abaixo.
- 1) Esteganografia é um ramo particular da criptologia que consiste não em fazer com que uma mensagem seja ininteligível, mas em camuflá-la.
 - 2) Virtual Private Network são túneis de criptografia entre pontos autorizados, criados através da Internet ou outras redes públicas e/ou privadas para transferência de informações, de modo seguro, entre redes corporativas ou usuários remotos.
 - 3) Uma informação será considerada íntegra quando seu conteúdo não tiver sido lido por entidade não-autorizada.
- Está(ão) correta(s):
- A) 1, 2 e 3.
 - B) 2, apenas.
 - C) 2 e 3, apenas.
 - D) 1 e 3, apenas.
 - E) 1 e 2, apenas.
28. Assinale a alternativa que faz referência a arquivo de texto que os sites colocam no seu computador para armazenar informações sobre você e suas preferências.
- A) Histórico.
 - B) Cookie.
 - C) Favorito.
 - D) Pop-Up.
 - E) Feed.
29. Na especificação de medida de armazenamento no computador, costuma-se utilizar como a unidade de medida Byte e seus múltiplos (KByte, Mbyte, GByte etc.). Qual a alternativa que representa um arquivo de 1 Gigabyte (GB) em termos de Megabyte (MB)?
- A) 256MB.
 - B) 512MB.
 - C) 1024MB.
 - D) 2048MB.
 - E) 4095MB.
30. Qual o recurso do Microsoft Word 2007 que envolve dois arquivos: um arquivo de dados e um outro arquivo, normalmente chamado de arquivo principal, que buscará as informações de que necessitarmos no arquivo de dados, para criar vários documentos personalizados rapidamente?
- A) Mala Direta.
 - B) Referência Cruzada.
 - C) Hiperlink.
 - D) Caixa de Texto.
 - E) Wordart.
31. A Administração de Recursos Humanos – ARH – deve contribuir para a eficácia organizacional através dos seguintes meios:
- A) ajudar a organização a alcançar seus objetivos, sua missão e se responsabilizar pela competitividade da organização.
 - B) construir e proteger o mais valioso patrimônio da empresa: sua estrutura organizacional.
 - C) administrar e impulsionar a mudança para garantir a sobrevivência das organizações.
 - D) controlar a eficiência da estratégia organizacional e competitividade.
 - E) selecionar profissionais competentes e com experiência comprovada de pelo menos dois anos.
32. A Administração de Recursos Humanos – ARH – é uma das áreas mais afetadas pelas mudanças que ocorrem no mundo moderno. As relações entre as três Eras que surgiram no século XX e a ARH podem ser assim descritas:
- A) a Era da Industrialização de caráter estável e trouxe o modelo hierárquico, funcional e departamentalização com a época das Relações Interpessoais da ARH.
 - B) a Era da Industrialização Neoclássica de relativa mudança e transformação e com a época da administração das Relações Industriais da ARH.
 - C) a Era da Informação, de forte mudança e instabilidade e com a época da Administração de Recursos Humanos.
 - D) a Era da Industrialização Clássica início do século, estável e trouxe o modelo orgânico e matricial, com a época da administração das Relações Industriais Contemporâneas da ARH.
 - E) a Era da Informação em que prevalecem as equipes multifuncionais e com a época da gestão de pessoas.
33. Existem vários modelos de planejamento de RH, alguns mais genéricos e outros mais específicos. São exemplos desses modelos e seus princípios:
- A) modelo baseado na procura estimada do produto ou serviço, em que se utilizam previsões ou extrapolações de dados históricos; está voltado predominantemente para o nível tático da organização.
 - B) modelo baseado em segmentos de cargos, utilizado em empresas de grande porte e também voltado para o nível tático.
 - C) modelo de substituição de postos-chave, que requer um organograma com informações fornecidas pelo sistema gerencial.
 - D) modelo baseado no fluxo de pessoal, em que a análise histórica do movimento de entradas, saídas e promoções de pessoas permite uma predição de longo prazo das necessidades de pessoal da organização.
 - E) modelo de planejamento integrado, que leva em conta as três variáveis intervenientes envolvidas: mudanças tecnológicas, condições ambientais e volume de vendas previsto para o período.

- 34.** São tendências do emprego, na atualidade:
- A) redução do nível de emprego industrial, com migração para o setor terciário.
 - B) trabalho industrial com ênfase braçal, e nos serviços a ênfase é mental.
 - C) capital financeiro mais importante para a indústria que adquire novas tecnologias.
 - D) o conhecimento como mola-mestra das mudanças, mas apenas nos mercados globais.
 - E) exigir longa experiência profissional na área.
- 35.** Sobre o recrutamento de pessoal, analise as seguintes proposições.
- 1) Tem como principal desafio o de agregar valor à organização e às pessoas.
 - 2) Os esforços são mais bem-sucedidos quando os recrutadores são escolhidos e treinados.
 - 3) Não é uma atividade que possa ser isolada da estratégia da empresa.
- Está(ão) correta(s):
- A) 1 e 2, apenas.
 - B) 2 e 3, apenas.
 - C) 1, 2 e 3.
 - D) 1, apenas.
 - E) 3, apenas.
- 36.** Sobre os processos de recrutamento e seleção, é incorreto afirmar que:
- A) sem as pessoas não há dinâmica organizacional, nem resultados e nem sucesso.
 - B) a competitividade organizacional independe das competências das pessoas.
 - C) a seleção de pessoas pode ser configurada basicamente como um processo de comparação e decisão.
 - D) identificar e localizar as características pessoais do candidato é uma questão de sensibilidade.
 - E) quando o processo seletivo se baseia em competências desejadas pela organização, a coleta de dados se limita à definição dessas competências.
- 37.** São recompensas financeiras indiretas:
- A) salário, férias e gratificações.
 - B) prêmios, horas extras e comissões.
 - C) 13º salário, adicional de periculosidade e participação nos resultados.
 - D) salário indireto, salário de comissão e benefícios.
 - E) gorjetas, aviso prévio e prêmios.
- 38.** Os métodos de avaliação de cargos são processos que buscam obter informações sobre os cargos e permitir decisões comparativas entre eles:
- A) qualquer que seja o método escolhido de avaliação irá usar técnicas de comparação entre as atividades e os salários.
 - B) o método de comparação por fatores é uma técnica analítica que escalona os cargos e os compara com parâmetros de referência.
 - C) usar cargos de referência nos métodos de avaliação de cargos é mais indicado para organizações de pequeno porte e nos escalonamentos.
 - D) a construção da escala de comparação de cargos é essencial no método de avaliação de cargos por categorias pré-determinadas.
 - E) o método de avaliação por pontos é uma técnica analítica e é o mais utilizado no mundo.
- 39.** A remuneração por competência é uma forma de remuneração relacionada ao:
- A) fato de que funcionários que ocupam o mesmo cargo podem receber salários diferentes porque as pessoas ganham pelo que sabem e pela colaboração ao sucesso da empresa.
 - B) modelo de gestão organizacional direcionado a pessoas com maior autonomia e responsabilidades.
 - C) modelo de gestão aplicável a organizações públicas e privadas de grande porte.
 - D) desempenho coletivo e por equipe, em organizações contemporâneas.
 - E) uso de bonificações exclusivas a gestores e relacionadas à estratégia organizacional.
- 40.** O treinamento e desenvolvimento de pessoas nas organizações são processos que:
- A) buscam desenvolver pessoas para tornar a organização mais lucrativa.
 - B) são similares e relacionados à aprendizagem, mas o treinamento focaliza o cargo atual e o desenvolvimento a evolução conceitual dos funcionários.
 - C) são interligados e interdependentes, em que um não pode funcionar de forma eficaz, sem que o outro também funcione adequadamente.
 - D) além de repor conhecimentos, buscam agregar valor continuamente, em tempos de mudança e inovação.
 - E) devem contemplar todas as áreas da organização em cada ano de desempenho de forma contínua e ininterrupta.
- 41.** Assinale a definição incorreta de 'planejamento'.
- A) É definir objetivos a serem alcançados.
 - B) É trabalhar para construir uma situação nova que não resultados da simples evolução dos acontecimentos presentes.
 - C) É definir meios para possibilitar a realização de resultados desejados.
 - D) É avaliar alternativas para escolher um determinado curso de ação.
 - E) É monitorar os resultados obtidos após a execução de uma atividade.

42. Podem ser considerados como planos estratégicos, EXCETO:
- planos funcionais.
 - estrutura física.
 - políticas e procedimentos organizacionais.
 - planos operacionais.
 - projetos.
43. A sequência correta das etapas inerentes ao processo de organização é:
- divisão do trabalho – definição de autoridade e responsabilidade – desenho da estrutura.
 - definição de autoridade e responsabilidade – desenho da estrutura – divisão do trabalho.
 - divisão do trabalho – desenho da estrutura – definição de autoridade e responsabilidade.
 - definição de autoridade e responsabilidade – desenho da estrutura – divisão do trabalho.
 - desenho da estrutura – definição de autoridade e responsabilidade – divisão do trabalho.
44. Sobre autoridade, é correto afirmar que:
- é uniformemente dividida pelas diversas instâncias da organização.
 - é um complemento da responsabilidade.
 - divide-se verticalmente em níveis.
 - não está associada à hierarquia.
 - significa eficiência.
45. Conceitualmente, o estilo de liderança pode assumir as seguintes características, EXCETO:
- tiranía.
 - demagogia.
 - democracia.
 - parlamentarista.
 - autocracia.
46. Qual das alternativas apresenta exclusivamente elementos componentes de um sistema de controle?
- Objetivos, execução e resultados.
 - Execução, resultados e organização.
 - Objetivos, resultados e planejamento.
 - Atividades, resultados e organização.
 - Objetivos, execução e planejamento.
47. São características de um sistema eficaz de controle, EXCETO:
- precisão.
 - rapidez.
 - objetividade.
 - economia.
 - generalidade.
48. Sobre a estrutura funcional de uma organização, é correto afirmar que:
- o administrador principal não possui pleno controle sobre a organização.
 - as tarefas são nitidamente distintas umas das outras.
 - a quantidade de gerentes tende a ser a maior possível.
 - não há relação entre competências e áreas de atuação.
 - a complexidade da gestão independe do tamanho da organização.
49. No contexto do *Balanced Scorecard*, o desempenho das organizações é monitorado a partir das seguintes dimensões, EXCETO:
- dimensão dos clientes.
 - dimensão do aprendizado e crescimento.
 - dimensão do mercado.
 - dimensão financeira.
 - dimensão dos processos internos.
50. São considerados como objetivos da administração financeira de uma organização, EXCETO:
- aumentar a riqueza dos proprietários.
 - aumentar o valor de mercado.
 - aumentar o lucro.
 - aumentar as vendas.
 - aumentar a riqueza dos acionistas.
51. Conflitos e ambiguidade por um lado, e incertezas e imprecisão por outro, permitem gerar dimensões pelas quais se classificam os problemas de decisão nas diversas áreas da administração. Por esta ótica geram-se modelos que assistem aos processos decisórios em âmbito geral e específico. Relacionando-os no esquema abaixo
- | | | |
|----------------------|-----|------------------------|
| 1) Modelo Racional | () | Lata do lixo |
| 2) Modelo Processual | () | Meta-Heurística |
| 3) Modelo Político | () | Processos Estocásticos |
| 4) Modelo Ambíguo | () | Portfólio de Ações |
- A sequência correta, de cima para baixo, é:
- 1, 2, 3, 4.
 - 2, 3, 4, 1.
 - 3, 4, 1, 2.
 - 4, 1, 2, 3.
 - 2, 1, 4, 3.
52. Mintzberg, autor ícone e iconoclasta do estudo sobre planejamento estratégico empresarial, ecoa fortemente há quase 20 anos sobre a grande falácia do planejamento estratégico como elemento da lide organizacional. Para ele, a grande falácia do planejamento estratégico é:
- transformar intuição em análise.
 - ser uma atividade sinérgica.
 - formar as estratégias da corporação.
 - crer que as organizações conhecem de fato suas fraquezas.
 - apostar no desligamento do gerenciamento das operações.

53. Usualmente, quando se remete à *componentização* de um plano vêm à mente:

- A) objetivos, recursos, meios de controle.
- B) objetivos, finanças, meios de controle.
- C) recursos, metas, cronogramas.
- D) metas, cronogramas, meios de controle.
- E) recursos, cronogramas, meios de controle.

54. A análise da situação estratégica, que deve ser o ponto inicial para elaboração do planejamento estratégico empresarial, prescinde de:

- A) referência à missão da organização.
- B) legislação governamental guia para atividade.
- C) expectativas de vantagens competitivas.
- D) conhecimento das estratégias vigentes.
- E) análise de desempenho da organização.

55. As competências gerenciais são essencialmente associadas à habilidade que um gerente tem para formar a sua responsabilidade sócio-organizacional perante pessoas e o próprio ambiente de inserção organizacional. Nesta lida é importante ter:

- 1) Competência Intelectual e Competência Técnica.
- 2) Competência Intrapessoal e Competência de Aconselhamento.
- 3) Competência Interpessoal e Competência Intrapessoal.
- 4) Competência Inovadora e Competência Interpessoal.

Estão corretas, apenas:

- A) 1 e 4.
- B) 1 e 2.
- C) 2 e 3.
- D) 3 e 4.
- E) 1 e 3.

56. A análise do ambiente organizacional (AAO) em perfil externo modela-se com os grandes grupos de ações ilustrados na coluna B e concentra-se, em sua microimplementação, em diversos focos de atenção. Dentre os mais requeridos estão na coluna A.

COLUNA A

COLUNA B

- | | | |
|--|-----|----------------------------|
| 1) Crescimento das empresas no mercado | () | Mudança Tecnológica |
| 2) Acompanhamento de lançamento de <i>software</i> | () | Tendências Sociais |
| 3) Regulamentação de formato de embalagens | () | Conjuntura Econômica |
| 4) Inadimplência | () | Ação e Controle do Governo |
| 5) Qualidade de vida no trabalho | () | Ramo de Negócios |

Relacionando o detalhamento da Coluna A no grupo delineador da Coluna B, a sequência correta de cima para baixo, é:

- A) 5, 2, 4, 3, 1.
- B) 2, 5, 4, 3, 1.
- C) 2, 3, 4, 1, 5.
- D) 2, 5, 4, 1, 3.
- E) 2, 5, 3, 1, 4.

57. Dentre as funções de maior responsabilidade gerencial em um empreendimento destaca-se o processo de controle, o qual estende o ônus de condução para gerir máquinas, pessoas e processos. Esta tarefa depende essencialmente do aspecto informacional de aquisição de informações geralmente obtido por:

- A) sistematização.
- B) coletivização.
- C) inspeção.
- D) monitoração.
- E) integração.

58. São conhecidos em relação às responsabilidades gerenciais sobre o desempenho de pessoas:

- 1) Controle Formal e *Coaching*.
- 2) *Mentoring* e Controle Técnico.
- 3) Controle Técnico e Controle de Ação.
- 4) Controle Formal e Controle Social.

Está(ão) correta(s), apenas:

- A) 4.
- B) 1 e 4.
- C) 2 e 3.
- D) 2, 3 e 4.
- E) 1, 2 e 3.

59. Considerando o processo decisório empresarial, modelado com base em premissas e especialmente aplicado à gestão financeira, analise as proposições abaixo.

- 1) Dados são usados para criar modelos.
- 2) Um modelo é um bom substituto para o julgamento e a experiência de um gerente.
- 3) Na prática, às vezes, os modelos são criados por equipes de pessoas que cuidam de segmentos organizacionais diferentes.
- 4) Embora planilhas façam cálculos com facilidades, elas não têm impacto real sobre a tomada de decisão.
- 5) Modelos “e se” só são úteis para examinar mudanças nos valores de variáveis de decisão.

Estão corretas, apenas:

- A) 2, 3, 4 e 5.
- B) 1 e 3.
- C) 1, 3 e 4.
- D) 1 e 4.
- E) 2 e 5.

60. Num modelo probabilístico de tomada de decisão, algum elemento do problema:

- A) é uma variável aleatória com distribuição conhecida.
- B) é uma variável aleatória sobre a qual nada é conhecido.
- C) assume diversos valores que devem ser calculados de maneira exata antes de o modelo ser resolvido.
- D) não será conhecido até o modelo ser claramente formulado.
- E) é necessariamente multidimensional.