

2 SIMULADO

PMSP OFICIAL



Estratégia
Concursos

Simulado Especial

2º Simulado PM-SP

Nome: _____

INFORMAÇÕES SOBRE O SIMULADO EXCLUSIVO

- 1 – Este simulado conta com questões focadas no concurso do PM-SP;
- 2 – A prova contém **80 itens** que abordam conhecimentos cobrados no edital do concurso;
- 3 – As questões são inéditas e foram elaboradas pelos nossos professores com base no perfil da banca organizadora Vunesp, com questões de múltipla escolha A, B, C, D, E.
- 4 – Este PDF foi enviado por e-mail, disponibilizado na área do aluno e em um artigo publicado no blog do Estratégia Concursos;
- 5 – Os participantes têm das **8h30 às 13h** para responder às questões e preencher o Gabarito Eletrônico;
- 6 – O link para preencher o formulário com seu gabarito está localizado na primeira página deste PDF;
- 7 – O aluno pode optar por fazer as questões de Inglês **ou** de Espanhol em sua prova;
- 8 – Esse simulado é uma auto avaliação! Você mesmo(a) vai corrigir, a partir do padrão de respostas disponível na área do aluno.

PREENCHA SEU GABARITO NO LINK - <https://bit.ly/Simulado-PM-SP-26-04>

- | | | | |
|----------------|----------------|----------------|----------------|
| 01 – A B C D E | 21 – A B C D E | 41 – A B C D E | 61 – A B C D E |
| 02 – A B C D E | 22 – A B C D E | 42 – A B C D E | 62 – A B C D E |
| 03 – A B C D E | 23 – A B C D E | 43 – A B C D E | 63 – A B C D E |
| 04 – A B C D E | 24 – A B C D E | 44 – A B C D E | 64 – A B C D E |
| 05 – A B C D E | 25 – A B C D E | 45 – A B C D E | 65 – A B C D E |
| 06 – A B C D E | 26 – A B C D E | 46 – A B C D E | 66 – A B C D E |
| 07 – A B C D E | 27 – A B C D E | 47 – A B C D E | 67 – A B C D E |
| 08 – A B C D E | 28 – A B C D E | 48 – A B C D E | 68 – A B C D E |
| 09 – A B C D E | 29 – A B C D E | 49 – A B C D E | 69 – A B C D E |
| 10 – A B C D E | 30 – A B C D E | 50 – A B C D E | 70 – A B C D E |
| 11 – A B C D E | 31 – A B C D E | 51 – A B C D E | 71 – A B C D E |
| 12 – A B C D E | 32 – A B C D E | 52 – A B C D E | 72 – A B C D E |
| 13 – A B C D E | 33 – A B C D E | 53 – A B C D E | 73 – A B C D E |
| 14 – A B C D E | 34 – A B C D E | 54 – A B C D E | 74 – A B C D E |
| 15 – A B C D E | 35 – A B C D E | 55 – A B C D E | 75 – A B C D E |
| 16 – A B C D E | 36 – A B C D E | 56 – A B C D E | 76 – A B C D E |
| 17 – A B C D E | 37 – A B C D E | 57 – A B C D E | 77 – A B C D E |
| 18 – A B C D E | 38 – A B C D E | 58 – A B C D E | 78 – A B C D E |
| 19 – A B C D E | 39 – A B C D E | 59 – A B C D E | 79 – A B C D E |
| 20 – A B C D E | 40 – A B C D E | 60 – A B C D E | 80 – A B C D E |

HISTÓRIA**Alessandra Lopes**

01. "E o pior é que a maior parte do ouro que se tira das minas passa em pó e em moedas para os reinos estrangeiros e a menor é a que fica em Portugal e nas cidades do Brasil, salvo o que se gasta em cordões, arrecadas e outros brincos, dos quais se veem hoje carregadas as mulatas de mau viver e as negras, muito mais que as senhoras".

(André João Antonil. "Cultura e opulência do Brasil", 1711.)

No trecho acima, está evidenciado um dos aspectos da política externa do Brasil Colônia. Nesse sentido, o texto evidencia

- a) a ausência de controle fiscal português no Brasil e o desvio de ouro para o exterior pelos escravos e mineradores ingleses.
- b) a transferência do ouro brasileiro para outros países em decorrência de acordos comerciais internacionais de Portugal.
- c) o prejuízo para o desenvolvimento interno da colônia e da metrópole gerado pelo contrabando de ouro brasileiro.
- d) o controle do ouro por funcionários reais preocupados em esbanjar dinheiro e dominar o poder local.
- e) a corrupção dos proprietários de lavras no desvio de ouro em seu próprio benefício e na compra de escravos era o que determinava as relações internacionais.

02. No que diz respeito à antiga civilização romana, assinale a alternativa **incorreta**:

- a) O Edito de Milão, assinado pelo Imperador romano Constantino em 313 d.C., mudou as relações entre a Igreja Católica e o Estado.
- b) Durante a monarquia (período que vai da fundação de Roma até o século VI a.C.), a elite romana era formada por patrícios (grandes proprietários de terras), que constituíam a aristocracia detentora de privilégios políticos e religiosos.
- c) Durante a República (séculos VI a.C. a I a.C.), o órgão máximo de poder era o Senado, cujas funções legislativas eram controlar a administração e as finanças e, inclusive, declarar guerras.

d) As Guerras Púnicas são conhecidas como conflitos bélicos entre Roma e Grécia.

e) Otávio Augusto fez uma ampla reforma política, diminuiu o poder do Senado e instituiu a centralização do poder nas mãos do imperador.

03. Herdeira das tradições romanas, a Igreja Católica se sobressaiu como a mais poderosa instituição durante o período medieval. Nesse sentido, no que se refere ao papel da Igreja Católica na Europa medieval, é correto afirmar que

- a) os povos bárbaros não foram convertidos ao cristianismo, fato que possibilitou a expansão católica sobre os territórios dos germânicos.
- b) a literatura medieval era dominada pelo tema religioso imposto pela Igreja Católica; nesse período não se escreveu sobre nada que não estivesse no Livro Sagrado.
- c) a filosofia escolástica nascida nas universidades católicas opunha-se à fusão da fé cristã com o pensamento racional humanista.
- d) apesar de controlar a literatura, as artes plásticas ficaram livres de qualquer tipo de cerceamento religioso por parte da Igreja Católica.
- e) a educação formal espalhou-se pela Europa através da Igreja Católica, à qual estavam ligadas as escolas e as universidades medievais.

04. No Brasil Colonial, a derrama foi motivo de insatisfação de muitos colonos contra a Coroa Portuguesa, inclusive a prática da derrama estava no cerne das insatisfações dos conjurados mineiros. A respeito da derrama, é possível afirmar que se tratava

- a) da prática de tortura dos escravos africanos nos engenhos paulistas e mineiros.
- b) da perseguição religiosa aos cristãos-novos (judeus convertidos ao catolicismo) por parte da Inquisição portuguesa;
- c) do processo judicial que investigou a participação dos inconfidentes mineiros na conspiração que pretendia separar a Colônia do domínio português.
- d) da cobrança obrigatória dos impostos atrasados pela Coroa Portuguesa aos habitantes da região das Minas Gerais.

e) da violenta repressão das autoridades portuguesas às revoltas nativistas, tais como a Guerra dos Emboabas e a Revolta de Vila Rica;

05. Hoje em dia, o dia 21 de abril, data do enforcamento de Tiradentes, é comemorado e é feriado nacional. Porém, nem sempre foi assim. Durante o Brasil Império, a lembrança do episódio da Conjuração Mineira era incômoda. Por que o Governo Imperial desconsiderou a importância deste movimento?

a) por ter sido um movimento anticolonial, os inconfidentes haviam expressado oposição à forma monárquica de governo.

b) porque a revolta nas Minas Gerais se declarou favorável à industrialização e contrária ao processo de mineração.

c) porque a escravidão, a qual foi mantida na fase do Império, foi questionada pelos inconfidentes, que defendiam a abolição.

d) a elite imperial se identificava com o Iluminismo, cujas ideias foram negadas pelos revoltosos de 1789.

e) os dois imperadores do Brasil eram contrários aos impostos defendidos pelos inconfidentes, como o da derrama.

06. Para responder à questão, considere o texto.

O “Classificar, delinear, dividir, sistematizar, criar um mapa mundi do saber. Esta era a ideia dos iluministas Diderot e D’Alambert: ordenar o mundo em categorias em uma enciclopédia com 17 volumes de texto. O projeto enciclopedista talvez seja a influência mais visível do iluminismo em nosso cotidiano. A escola, a divisão do conhecimento em disciplinas específicas, os livros didáticos, os telejornais revelam claramente essa busca classificatória. A Enciclopédia iniciava com um quadro esquemático do conhecimento humano, uma permanência que perpassa desde organogramas de empresas até as classificações da biologia.” (DARNTON, Robert – *O Grande Massacre de Gatos*. RJ: Graal, 1986, p. 272-273)

No que diz respeito ao iluminismo, assinale a alternativa errada:

a) O Iluminismo, movimento intelectual do século XVIII, caracterizou-se pelas críticas ao absolutismo monárquico, pela defesa da razão e da liberdade dos indivíduos.

b) Os pensadores iluministas também se dedicaram às ciências econômicas. Entre eles, destacaram-se os fisiocratas franceses.

c) Os iluministas defendiam o absolutismo monárquico como a forma ideal de governo, e a revelação divina como instrumento da ciência.

d) Os iluministas consideravam a razão como a luz capaz de iluminar o pensamento humano e de permitir a elaboração de ideias que explicariam e impulsionariam as atividades humanas.

e) Montesquieu, Voltaire e Rousseau defenderam em seus escritos as ideias iluministas, fornecendo as bases do pensamento liberal do Ocidente.

FILOSOFIA

Fernando Andrade

07. Para Platão, o conhecimento se baseia num processo de

a) ANAMNESE, o indivíduo deve recordar as ideias perfeitas que ele já conhece; a viagem é interior, busca-se na alma a verdade, que tem caráter universal.

b) EXPERIMENTAÇÃO EMPÍRICA, é necessário partir da observação da realidade, levantar hipóteses e depois experimentá-las em laboratório.

c) DEDUÇÃO RACIONAL, o indivíduo deve considerar o objeto a ser conhecido a partir da análise das partes para então deduzir causas e consequências.

d) ATARAXIA, processo que consiste na contraposição de ideias contrárias para se chegar a um consenso.

e) DIALÉTICA, o indivíduo deve fazer um levantamento das opiniões e, a partir do que for recorrente nelas, deve-se estabelecer uma ideia comum, que será considerada a verdade.

08. A recente discussão sobre um remédio, hidroxicloroquina, para combater o coronavírus envolveu duas questões (1) se a ciência deveria ou não mudar seus protocolos e acelerar o processo; (2) e se o governo deveria tornar o uso do medicamento algo universal.

Essas questões se relacionam com quais campos da filosofia respectivamente?

- a) bioético e estético.
- b) moral e ético.
- c) ético e político.
- d) epistemológico e moral.
- e) metafísico e dogmático.

09. “(...)se dois homens desejam a mesma coisa ao mesmo tempo que é impossível ela ser gozada por ambos, eles tornam-se inimigos. E no caminho para o seu fim (que é principalmente a sua própria conservação e às vezes o seu próprio deleite) esforçam-se por se destruir ou subjugar um ao outro”

(Hobbes, *O Leviatã*)

O texto disserta sobre a relação entre os homens no estado de natureza. A esse respeito, analise as afirmativas a seguir:

- I. A ideia de Hobbes sobre o estado de natureza é compartilhada por dois outros autores contratualistas, Rousseau e Locke; a diferença entre eles é que tiram outras conclusões dessa mesma premissa.
- II. No texto, fica claro que somente em situações excepcionais, quando dois homens desejam a mesma coisa, é que eles se tornam inimigos.
- III. Nesse fragmento, percebe-se o paradoxo entre duas circunstâncias, a guerra de todos contra todos e a finalidade de preservação, direito de cada um. O Estado seria o responsável por garantir a preservação, através de ações que impeçam a violência de um contra o outro.

Está correto o que se afirma em:

- a) somente I;
- b) somente II;
- c) somente III;
- d) somente I e II;
- e) I, II e III.

10. A Estética é um campo da filosofia que tem como o objeto a reflexão sobre o belo. Apesar das divergências entre os pensadores, todos concordam com o fato de que o objeto artístico

- a) tem como função principal o conhecimento do mundo.
- b) promove uma outra percepção da realidade que se dá através das sensações.
- c) tem como única finalidade o aprimoramento moral.
- d) proporciona uma aproximação entre o indivíduo e Deus.
- e) permite através das representações uma percepção melhor do momento histórico.

SOCIOLOGIA

Alessandra Lopes

11. No Estado Contemporâneo, surgido das revoluções burguesas dos séculos XVII e XVIII, a participação política foi elemento fundamental para a consolidação do império da lei e o atendimento às demandas de um número cada vez maior de cidadãos. A respeito da democracia no mundo contemporâneo é correto afirmar que:

- a) a democracia direta passou a predominar em países com economias avançadas.
- b) o conceito de povo foi substituído pelo conceito de cidadão.
- c) as democracias contemporâneas passaram a contar com mecanismos de eleição que espelham a vontade popular.
- d) a democracia representativa contemporânea atingiu o patamar de tipo ideal máximo nos países em desenvolvimento.
- e) os partidos políticos são a única forma de participação dos cidadãos nos mecanismos democráticos contemporâneos.

12. O conceito de ação social tem papel importante para a teoria sociológica de Max Weber, em particular em contextos de sociedade liberais, nos quais a ação dos indivíduos é central. Sobre o conceito de ação social, assinale a alternativa correta:

- a) a ação social é baseada na imitação coletiva inconsciente.
- b) a ação social foca o agente individual e o seu par relacional direto, pois ambos conformam uma coletividade, que pode ser micro ou macro.

- c) a ação social possui um sentido único, a depender da classe social que o indivíduo se encontra.
- d) Weber complementou a teoria sociológica de Émile Durkheim, na medida em que a força coletiva se sobrepõe à ação social.
- e) interpretar a reciprocidade entre as ações sociais possibilita ao cientista social a compreensão das regularidades das relações sociais.

13. Para responder à próxima questão, considere os resultados da pesquisa abaixo.

Um novo estudo realizado pelo Ipea (Instituto de Pesquisa Econômica Aplicada), divulgado em agosto de 2019, examina os efeitos da participação feminina no mercado de trabalho sobre a violência doméstica e familiar contra as mulheres, cometida por cônjuges e ex-cônjuges. A relação empírica entre os dados foi feita a partir da Pesquisa Nacional por Amostra de Domicílio de 2009, realizada pelo IBGE (Instituto Brasileiro de Geografia e Estatística), que aponta que cerca de 1,3 milhão de mulheres são agredidas no Brasil por ano. A pesquisa do Ipea mostra que o índice de violência contra as mulheres que integram a população economicamente ativa (52,2%) é quase duas vezes maior do que a taxa de violência doméstica entre aquelas que não estão no mercado de trabalho, de 24,9%. O estudo também concluiu que mulheres que trabalham fora e coabitam com o parceiro têm menor probabilidade de sofrer violência do que as que estão empregadas e separadas do agressor. (...) Quando a mulher passa a contribuir para que o casal tenha maior renda, o homem “aceita” perpetrar um nível menor de violência para garantir que não haja dissolução do casamento e consequente redução do poder de consumo.

(A relação entre trabalho e violência doméstica, segundo este estudo. *Nexo Jornal*. Disponível em: <https://www.nexojournal.com.br/expresso/2019/08/21/A-rela%C3%A7%C3%A3o-entre-trabalho-e-viol%C3%Aancia-dom%C3%A9stica-segundo-este-estudo>. Data de acesso: 22/04/2020)

A partir do texto, é possível concluir que,

- I - o aumento da participação feminina na renda familiar amplia o poder de negociação da mulher no casamento e, conseqüentemente, reduz o nível de violência doméstica.

II - empoderar economicamente as mulheres é suficiente para que elas saiam de uma situação de violência.

III - o empoderamento econômico pode contribuir para o efeito contrário, fazendo com que elas sofram mais violência.

São verdadeiros os seguintes itens:

- a) I e II, apenas.
- b) II e III, apenas.
- c) apenas I.
- d) I e III, apenas.
- e) III, apenas.

14. Quando a análise sociológica se coloca diante do mundo, é possível estabelecer uma outra perspectiva de encarar a realidade, diferente do senso comum, pois há um certo estranhamento entre o observador e o objetivo. Nesse sentido, imagens como as abaixo são constantemente relacionadas a essa questão:



A respeito dessa percepção metodológica, trata-se do:

- a) fato social
- b) etnocentrismo
- c) olhar sociológico
- d) olhar do objeto
- e) *habitus*

GEOGRAFIA**Saulo Takami**

15. O processo de urbanização aconteceu de diferentes maneiras, por isso a regionalização em países desenvolvidos e subdesenvolvidos é necessária para entender minimamente o processo pelo qual cada país passou. Considerando o processo de urbanização em países subdesenvolvidos, assinale a alternativa correta

- a) O avanço lento da industrialização sobre países periféricos impediu o crescimento urbano condicionante à ruralização.
- b) A urbanização em países periféricos se deu de forma concentrada e acelerada desencadeando problemas como a segregação socioespacial.
- c) A consolidação das cidades aconteceu em países periféricos após a década de 1930, por ser recente e lento ainda não atingiu o ápice já encontrado em países centrais.
- d) Graças ao modelo agroexportador, típico de países periféricos, a urbanização não conseguiu se efetivar. Logo, o que temos é apenas um crescimento urbano.
- e) A forte dependência da exportação de *commodities* faz com que países periféricos não consigam se industrializar. Assim, a urbanização não é um fenômeno recorrente nesses países.

16. Considerando os temas e conceitos que envolvem os estudos sobre urbanização, assinale a alternativa correta

- a) Região metropolitana é identificada como o centro de atração de pessoas, bens e capitais, como é o caso de São Paulo e de Belo Horizonte.
- b) Conurbação é o processo de crescimento vertical das cidades, propiciado pelo forte crescimento urbano.
- c) MetrÓpole é a capital de um país ou unidade federativa que cresceu ao ponto de influenciar as cidades do seu entorno.
- d) MegalÓpole, definida pela conurbação de regiões metropolitanas, como BosWash, a região que se estende de Boston a Washington.
- e) Município, entendido como a porção urbana nos arredores da sede administrativa (prefeitura).

17. A lógica de produção industrial não está engessada apenas nas melhores técnicas de transformação da matéria-prima, mas também na logística de chegada e saída de materiais e pessoas. Sobre os meios de transporte no Brasil, assinale a alternativa correta

- a) As propostas para o crescimento econômico durante o governo de Juscelino Kubitschek condicionaram à substituição de ferrovias por rodovias, ao passo que atualmente as linhas férreas brasileiras estão desativadas para o transporte de carga.
- b) O território brasileiro não apresenta as condições necessárias para um transporte de carga eficiente por linhas férreas.
- c) As dimensões da costa brasileira facilitam o uso eficaz da cabotagem como transporte de cargas entre o Brasil e a Europa, entretanto é subutilizado.
- d) A ausência de portos com grande infraestrutura local e de acesso na região Norte e Nordeste é um dos motivos de sobrecarga no Porto de Santos e de Paranaguá.
- e) Quando tratamos de produtos com grande valor agregado e distâncias maiores para o traslado, o sistema mais indicado é o aéreo.

18. Para a matéria-prima ser transformada é necessário processos que dependem de energia, sendo essa uma das evidências da importância do setor energético para a economia de um país. Sobre as fontes de energia, assinale a alternativa correta

- a) Classificada como renovável, a energia eólica é limitada ao litoral, onde os ventos são mais intensos garantindo o custo/benefício de sua instalação.
- b) Considerada renovável e limpa, a energia solar apresenta características positivas quanto à sustentabilidade, entretanto, é limitada por características naturais.
- c) A energia derivada da água é uma inovação tecnológica típica do século XX, que vem sendo aperfeiçoada no século XXI graças ao seu caráter renovável.
- d) A dependência mundial do petróleo como fonte de energia está relacionada à instabilidade do Oriente Médio e ao auge da Terceira Revolução Industrial.
- e) A energia nuclear, apesar de renovável, não é estimulada no mundo atual graças à linha tênue entre o setor energético e o bélico.

19. A exportação de produtos primários é muito importante para a economia brasileira, principalmente no que tange aos recursos minerais. Sobre tais recursos e a logística de exportação, considere as afirmações a seguir:

- I. No Brasil existem apenas cinco portos costeiros, o que dificulta o escoamento de cargas, como recursos minerais que precisam, por questões econômicas, ser exportados em grande quantidade.
- II. O Projeto Grande Carajás tinha como principal objetivo a exploração mineral, mas foi estabelecido com uma infraestrutura de apoio que envolveu hidrelétrica, estrada de ferro e terminal marítimo.
- III. A Estrada de Ferro Vitória a Minas Gerais é importante para o escoamento da produção do Quadrilátero Ferrífero, mas também opera com o transporte de passageiros.

Assinale a alternativa correta:

- a) Apenas as afirmativas I e II estão corretas
- b) Apenas as afirmativas II e III estão corretas
- c) Apenas a afirmativa I está correta
- d) Apenas as afirmativas I e III estão corretas
- e) Apenas a afirmativa III está correta

20. Sobre a produção energética no Brasil, considere as afirmações a seguir:

- I. A hidráulica é a matriz energética renovável mais utilizada no Brasil.
- II. A utilização do carvão mineral na matriz energética brasileira é limitada, se comparado ao cenário mundial, principalmente por certa escassez de tal recurso no Brasil.
- III. A principal fonte de energia utilizada no Brasil é o petróleo, seguindo a mesma lógica mundial.

Assinale a alternativa correta:

- a) Apenas as afirmativas I e II estão corretas
- b) Apenas as afirmativas II e III estão corretas
- c) Apenas a afirmativa I está correta
- d) Apenas as afirmativas I e III estão corretas
- e) Apenas a afirmativa III está correta

PORTUGUÊS E INTERPRETAÇÃO DE TEXTOS

Décio Terror

Amizade entre coioote e texugo entusiasma cientistas

Como num livro de história infantil, um coioote e um texugo trotam lado a lado, como se fossem melhores amigos.

O vídeo de uma câmera remota foi filmado recentemente em uma rodovia movimentada nas Montanhas de Santa Cruz, na Califórnia. Acabou viralizando no Twitter e mostrou a adoração das pessoas por relações incomuns entre animais.

Os cientistas já sabem há bastante tempo que coiootes e texugos se ajudam na caça de pequenos mamíferos no oeste norte-americano; a parceria foi mencionada até na mitologia de nativos americanos. Mas até agora, acreditava-se que o fenômeno era puramente “comercial”. O que é mais impressionante sobre o vídeo, diz a ecologista comportamentalista independente Jennifer Campbell-Smith, é que não se trata “de animais robóticos e frios que se aproveitam um do outro — na verdade, parecem relaxados e amistosos.”

Vejamos, o coioote abana a cauda e se agacha de uma forma festiva, indicando que está convidando o texugo para segui-lo no túnel. A linguagem corporal do texugo está relaxada; o animal até levanta sua cauda para andar mais rapidamente e acompanhar o coioote. O texugo estava exibindo um comportamento feliz — para um texugo”, ela diz rindo. Esses animais são conhecidos por serem notoriamente mal-humorados.

E não para por aí, a afabilidade entre os animais mostra que eles certamente se conhecem como “indivíduos”. “Eu não gostaria de utilizar o termo amigos cientificamente, mas esses dois são animais selvagens que obviamente entendem sua parceria.”

O vídeo, filmado pelo grupo sem fins lucrativos *Peninsula Open Space Trust*, é uma importante descoberta para os cientistas: mostra o primeiro exemplo da cooperação entre coioote e texugo já gravada na área da Baía de San Francisco e possivelmente o primeiro vídeo a exibir duas espécies no mesmo bueiro — um túnel que serve para a água passar sob uma estrada e para os animais atravessarem por baixo das rodovias. Mas ela acrescenta que há outra lição importante nesse caso: ajudar as pessoas a se identificarem com os animais selvagens ao seu redor.

Esse vídeo ajuda “as pessoas a perceberem que da mesma forma que nós podemos fazer amizade com um cão, os animais também podem”, ela diz. “Não é algo exclusivamente humano; todos os animais podem se ajudar.”

(<https://www.nationalgeographicbrasil.com/animais/2020/02/amizade-entre-coioote-e-texugo-entusiasma-cientistas>)

21. A expressão do texto que ratifica o emprego do verbo “entusiasma” no título é:

- a) “Como num livro de história infantil, um coioote e um texugo trotam lado a lado, como se fossem melhores amigos.” (1º parágrafo)
- b) “O vídeo de uma câmera remota foi filmado recentemente em uma rodovia movimentada nas Montanhas de Santa Cruz, na Califórnia.” (2º parágrafo)
- c) “Acabou viralizando no Twitter e mostrou a adoração das pessoas por relações incomuns entre animais.” (2º parágrafo)
- d) “Os cientistas já sabem há bastante tempo que coiotes e texugos se ajudam na caça de pequenos mamíferos no oeste norte-americano” (3º parágrafo)
- e) “Esses animais são conhecidos por serem notoriamente mal-humorados.” (4º parágrafo)

22. Há redundância no seguinte trecho do texto:

- a) “Como num livro de história infantil, um coioote e um texugo trotam lado a lado, como se fossem melhores amigos.” (1º parágrafo)
- b) “O vídeo de uma câmera remota foi filmado recentemente em uma rodovia movimentada nas Montanhas de Santa Cruz, na Califórnia.” (2º parágrafo)
- c) “Acabou viralizando no Twitter e mostrou a adoração das pessoas por relações incomuns entre animais.” (2º parágrafo)
- d) “Os cientistas já sabem há bastante tempo que coiotes e texugos se ajudam na caça de pequenos mamíferos no oeste norte-americano” (3º parágrafo)
- e) “Esses animais são conhecidos por serem notoriamente mal-humorados.” (4º parágrafo)

23. As aspas foram empregadas em “comercial” (3º parágrafo) pelo seguinte motivo:

- a) citação direta
- b) citação indireta
- c) sentido relativo
- d) pausa maior
- e) interrupção de pensamento

24. O conectivo “como se”, no 1º parágrafo, apresenta o seguinte valor semântico:

- a) conformidade
- b) causa
- c) modo
- d) condição
- e) comparação

25. As palavras do texto que recebem acento gráfico pelo mesmo motivo é:

- a) história, vídeo, espécies
- b) Califórnia, até, fenômeno
- c) aí, Baía, câmera
- d) túnel, há, nós
- e) é, mês, têm

26. A identificação correta do vocábulo “se”, sublinhado, encontra-se na seguinte alternativa:

- a) “Os cientistas já sabem há bastante tempo que coiotes e texugos se ajudam na caça de pequenos mamíferos no oeste norte-americano...” (pronome apassivador)
- b) “Mas até agora, acreditava-se que o fenômeno era puramente ‘comercial’.” (índice de indeterminação do sujeito)
- c) “... é que não se trata ‘de animais robóticos e frios que se aproveitam um do outro — na verdade, parecem relaxados e amistosos.” (pronome reflexivo)
- d) “... é que não se trata “de animais robóticos e frios que se aproveitam um do outro — na verdade, parecem relaxados e amistosos.” (pronome recíproco)
- e) “Vejam, o coioote abana a cauda e se agacha de uma forma festiva, indicando que está convidando o texugo para segui-lo no túnel.” (pronome apassivador)

27. A expressão “para um texugo”, no trecho “O texugo estava exibindo um comportamento feliz — para um texugo’, ela diz rindo.” (4º parágrafo), apresenta ao termo “comportamento feliz” um sentido:

- a) de finalidade
- b) negativo
- c) causal

- d) intimista
e) relativo

28. O vocábulo “que” apresenta valor anafórico em:

- a) “que coiotes e texugos se ajudam na caça de pequenos mamíferos no oeste norte-americano” (3º parágrafo)
b) “que o fenômeno era puramente ‘comercial’” (3º parágrafo)
c) “que não se trata “de animais robóticos e frios” (3º parágrafo)
d) “que se aproveitam um do outro” (3º parágrafo)
e) “que está convidando o texugo” (4º parágrafo)

29. Marque a alternativa em que o pronome destacado pode mudar de posição em relação ao verbo, com correção e preservação de sentido.

- a) “Mas até agora, acreditava-**se** que o fenômeno era puramente ‘comercial’.”
b) “... é que não **se** trata “de animais robóticos e frios”
c) “que **se** aproveitam um do outro — na verdade, parecem relaxados e amistosos.”
d) “eles certamente **se** conhecem como ‘indivíduos’”
e) “todos os animais podem **se** ajudar.”

30. Leia o fragmento abaixo:

“Mas ela acrescenta que há outra lição importante nesse caso: ajudar as pessoas a se identificarem com os animais selvagens ao seu redor.” (6º parágrafo)

O sinal de dois-pontos foi empregado porque:

- a) inicia segmento que restringe o sentido do substantivo “caso”.
b) inicia segmento que esclarece o sentido do substantivo “caso”.
c) inicia segmento que explicita o sentido da expressão “outra lição importante”.
d) inicia segmento que justifica o sentido da expressão “nesse caso”.
e) inicia segmento que refuta o sentido da expressão “outra lição importante”.

31. O verbo sublinhado tem seu emprego **incorretamente** identificado nos parênteses na seguinte alternativa:

- a) “O vídeo de uma câmera remota **foi filmado** recentemente em uma rodovia movimentada nas Montanhas de Santa Cruz, na Califórnia.” (ação concluída)
b) “**Acabou viralizando** no Twitter e mostrou a adoração das pessoas por relações incomuns entre animais.” (ação resultante)
c) “Os cientistas já sabem **há** bastante tempo que coiotes e texugos se ajudam na caça de pequenos mamíferos no oeste norte-americano; a parceria foi mencionada até na mitologia de nativos americanos.” (coexistência)
d) “não se trata ‘de animais robóticos e frios que se aproveitam um do outro — na verdade, **parecem** relaxados e amistosos.” (estado aparente)
e) “A linguagem corporal do texugo **está** relaxada; o animal até levanta sua cauda para andar mais rapidamente e acompanhar o coiote.” (estado transitório)

32. No segundo parágrafo transcrito abaixo, o recurso coesivo empregado é:

“O vídeo de uma câmera remota foi filmado recentemente em uma rodovia movimentada nas Montanhas de Santa Cruz, na Califórnia. Acabou viralizando no Twitter e mostrou a adoração das pessoas por relações incomuns entre animais.”

- a) substituição
b) repetição pronominal
c) repetição verbal
d) elipse
e) recurso catafórico

33. Julgue as afirmações em relação ao trecho “Os cientistas já sabem há bastante tempo que coiotes e texugos se ajudam na caça de pequenos mamíferos no oeste norte-americano; a parceria foi mencionada até na mitologia de nativos americanos.” e marque a alternativa correta.

I – O vocábulo “bastante” é um advérbio que modifica “tempo”.

II – O ponto e vírgula pode ser substituído por ponto final desde que o artigo “a”, diante de “parceria”, seja grafado com letra maiúscula.

III – O termo “no oeste norte-americano” transmite circunstância de lugar.

- a) Todas as afirmações estão corretas.
- b) Somente as afirmações I e II estão corretas.
- c) Somente as afirmações II e III estão corretas.
- d) Somente as afirmações I e III estão corretas.
- e) Somente a afirmação II está correta.

34. As palavras “adoração”, “incomuns” e “caça” são formadas, respectivamente, pelos processos de derivação:

- a) regressiva, sufixal, imprópria
- b) sufixal, prefixal, regressiva
- c) parassíntese, prefixal, sufixal
- d) prefixal, parassíntese, imprópria
- e) sufixal, parassíntese, regressiva.

35. No texto, a palavra “mal-humorados” está grafada com hífen. Assinale a alternativa em que a palavra deve ser grafada sem hífen.

- a) auto + hemoterapia.
- b) auto + oscilação.
- c) super + herói.
- d) super + realidade.
- e) super + safra.

36. Marque a alternativa correta quanto à flexão verbal.

- a) Se alguma empresa **propor** restrições, haverá funcionários descontentes.
- b) Foi necessário que a empresa **intervis**se para evitar prejuízos.
- c) Muitos cidadãos não se **contiveram** e reclamaram.
- d) Se vocês **verem** essa situação novamente, por favor, acionem a equipe de segurança.
- e) A empresa **reaveu** o investimento feito nos dois anteriores.

37. Marque a alternativa, cuja frase esteja de acordo com a norma culta.

- a) Não é permitida conversa durante essa atividade.
- b) A mulher ficou meia nervosa, ao receber uma notícia desagradável.
- c) Ainda há bastantes pessoas na rua em período de quarentena.
- d) Seguem anexas às mensagens meu perfil no Telegram.
- e) Só, sem qualquer amigo mais próximo, muitas pessoas se refugiam no mundo virtual.

38. Em que opção a regência verbal está correta, de acordo com a norma padrão?

- a) Essa decisão judicial implicará nos prejuízos para a empresa.
- b) Aquela era a pessoa de quem podíamos concordar.
- c) Ela aludiu o fato acontecido ontem com muita tristeza.
- d) Preferia mais estudar do que sair.
- e) O edital referiu-se a todas as situações complementares do concurso.

INGLÊS

Andrea Belo

Texto para questões 39 a 44

America begins easing restrictions

“We are starting our life again,” said President Donald Trump on April 16th, as he unveiled the federal government’s plan to reopen America. The next day Greg Abbott, Texas’s governor, echoed the president’s optimism. “We have demonstrated that we can corral the coronavirus,” he said. (That same day Texas reported 916 new covid-19 cases, roughly in line with the previous week.)

Mr Abbott is gradually reopening his state; his stay-at-home order will expire on April 30th.

Other Republican governors have followed suit. South Carolinians returned to beaches and shops this week. Georgia’s governor planned to let barbershops, hair salons and gyms reopen by April 24th, with restaurants and cinemas opening the Monday after. Bill Lee, Tennessee’s

governor, will let his stay-at-home order expire on April 30th (...)

America begins easing restrictions. In: The Economist, 22/04/2020

39. The text discusses the consequences of coronavirus in the USA and the reopening of the country. Based on the arguments presented, analyse the following statements

- I. The Texas' governor agrees with Trump's opinion.
- II. The Texas's governor sees eye to eye with Trump's words.
- III. Optimism was said as the basis for the economy in the USA.

Choose the correct answer:

- a) only I is correct.
- b) only II is correct.
- c) only III is correct.
- d) both I and II are correct.
- e) both II and III are correct.

40. Read the following extract from the text : *"We are starting our life again," said President Donald Trump on April 16th, as he unveiled the federal government's plan to reopen America.* The alternative that has some analogy to that phrase is:

- a) "the period the the president mentioned is starting over".
- b) "The president mentioned that the federal government is starting over".
- c) "the period the the president mentioned is starting around April 16th".
- d) "It was mentioned that life is starting over in Texas"
- e) "Life is starting over in Texas, said the president".

41. The second paragraph states that his stay-at-home order

- a) is about to come
- b) reached the top of the period
- c) will inspire people from April 30th on
- d) will expire right after April 30th
- e) is about to be over at the end of April

42. In the passage from the text *"Other Republican governors have followed suit"*, the author implies that

- a) other governors will need appropriate clothing to do the announcement
- b) suit is what should be worn
- c) suit shouldn't be worn
- d) it is better not to follow straight to the point
- e) other governors will do exactly the same

43. According to the sentence *"Georgia's governor planned to let barbershops, hair salons and gyms reopen by April 24th, with restaurants and cinemas opening the Monday after"*, it means that:

- a) all the stores will be open by April 24th
- b) restaurants and cinemas will be open a little bit before
- c) restaurants and cinemas will be closed from April 24th on
- d) some stores will be open by April 24th
- e) stores will reopen on Monday, April 24th

44. The last paragraph shows that

- a) Georgia and Tennessee agree each other somehow
- b) Georgia and Tennessee are in agreement about the governor decision
- c) Georgia and Tennessee are mentioned in different situation
- d) Georgia and Tennessee will reopen their stores
- e) Georgia and Tennessee will keep the stay home order together

ESPANHOL

Adinoél Sebastião

Instrução: Leia o texto para responder às questões de números **39, 40 e 41**

Ler e traduzir o texto abaixo.

"El confinamiento es un concepto burgués": cómo el aislamiento afecta a las distintas clases sociales

Como sociólogo, Hamza Esmili se ha dedicado a estudiar temas como la desigualdad, la radicalización y la marginalidad urbana, temas muy recurrentes en los famosos suburbios parisinos.

Él vive en el que probablemente es el más emblemático de todos: Saint Denis.

Esta banlieue situada al noreste de la capital francesa apareció en las primeras planas de los diarios en todo el mundo durante los violentos disturbios que azotaron Francia en 2005.

En ese entonces, la población local de uno de los departamentos más multiculturales de Europa, salió a las calles a manifestar su frustración ante el alto desempleo y el hostigamiento y la brutalidad policial a la que se enfrentaban día tras día.

Las protestas se extendieron rápidamente por todo el país.

15 años después de estos episodios violentos, el de Sena Saint Denis sigue siendo uno de los departamentos de Francia que registra la mayor cantidad de crímenes a nivel nacional.

También cuenta con una de las más altas de desempleo y de informalidad.

Y sumado a todo esto, en medio de la pandemia de coronavirus, se ha convertido en una de las regiones francesas con las más altas tasas de mortalidad por coronavirus.

"Es como si la vida de los pobres no tuviera ningún valor", juzga en entrevista con BBC Mundo Esmili, quien también es investigador y profesor de la Universidad de París VIII.

El brote de coronavirus ha golpeado fuertemente a los franceses y a su economía.

El miércoles, el Banco de Francia anunció una caída del Producto Interno Bruto (PIB) de 6%, su peor desempeño trimestral desde 1945.

Y el número de afectados por la pandemia sigue aumentando. Hasta el 08 de abril, las autoridades galas habían contabilizado 109.069 casos detectados y al menos 10.328 muertes.

Fonte: <https://www.bbc.com/mundo/noticias-internacional-52216492> (adaptado)

39. De acuerdo con el texto,

- a) los violentos disturbios en la capital francesa empezaron en 2005 y terminaron con la llegada del coronavirus
- b) los disturbios y protestas se extienden por todo el continente europeo.
- c) varios países noticiaron una caída del PIB.
- d) el local más afectado por el coronavirus es Saint Denis.
- e) La palabra "él" en el segundo párrafo del texto se refiere a Hamza Esmili.

40. En el texto las palabras "estudiar", "muy", "rápidamente", "miércoles", "desde" son clasificadas como:

- a) verbo en subjuntivo; pronombre; esdrújula; día; conjunción.
- b) verbo en infinitivo; adverbio de tiempo; llana; día; preposición.
- c) adjetivo; adverbio apocopado; llana; sustantivo; conjunción.
- d) verbo en infinitivo; adverbio apocopado; sobreesdrújula; sustantivo; preposición.
- e) adjetivo; pronombre; sobreesdrújula; semana; preposición.

41. En las cuatro veces en que aparece en el texto la palabra "más" es clasificada como:

- a) adverbio de cantidad
- b) conjunción adversativa
- c) conjunción concesiva
- d) adverbio de afirmación
- e) conjunción copulativa

Instrução: Leia o texto para responder às questões de números **42, 43 e 44**

Dos muertos y nueve heridos: policías y militares de Haití convierten la capital en una zona de guerra

Un grupo de policías descontento por sus condiciones laborales convirtió este domingo el centro de la capital de Haití en una zona de guerra al intentar asaltar el

cuartel general del Ejército, con un resultado de al menos dos muertos y nueve heridos.

El asalto se produjo en el "dimanche gras", el primer día del Carnaval haitiano y en pleno Champ de Mars, la gran explanada situada frente al Palacio Presidencial donde se iban a celebrar los desfiles, que fueron cancelados tras los tiroteos.

Un grupo de policías vestidos de civil y encapuchados atacó a tiros el cuartel general del Ejército y trató de incendiar el edificio, ubicado en la misma zona, según informó el Alto Mando de las Fuerzas Armadas en un comunicado.

En el tiroteo falleció un soldado, mientras que otro militar, cuyo rango no fue precisado, resultó herido y se encuentra hospitalizado en condición estable, según la fuente.

El Alto Mando de las Fuerzas Armadas dijo en el comunicado que los militares mantuvieron "una postura defensiva para evitar un baño de sangre", a la vez que reclamó a la Policía que "restablezca la calma".

Después, el tiroteo se generalizó por la plaza de Champ de Mars, enfrentando de un lado a los militares y del otro a policías de uniforme y de paisano, ante la mirada de periodistas que habían acudido a cubrir el Carnaval.

En los enfrentamientos también falleció un policía y resultaron heridos al menos ocho personas, entre ellos tres civiles y cinco agentes, según informó a Efe un portavoz del hospital Bernard Mevs de Puerto Príncipe.

Los incidentes se han extendido a la sede de la Radio Televisión Caraibes, donde hombres armados identificados como "manifestantes de la Policía" han incendiado varios vehículos de la emisora, según denunció el sindicato de periodistas.

Fonte: <https://www.elmundo.es/internacional/2020/02/24/5e534b2e21efa0e3438b4602.html> (adaptado)

42. En el texto, las formas verbales "convirtió", "atacó", "falleció", "generalizó" pertenecen al tiempo verbal

- a) condicional y pretérito perfecto de subjuntivo
- b) pretérito perfecto compuesto de indicativo
- c) pretérito indefinido
- d) presente de indicativo
- e) presente de subjuntivo

43. La expresión "a la vez" (quinto párrafo del texto) es:

- a) preposición (indica causa).
- b) locución adverbial (indica tiempo).
- c) sustantivo (acompaña un adverbio).
- d) verbo (modifica el propio verbo, un adjetivo o adverbio).
- e) locución conjuntiva (expresa oposición)

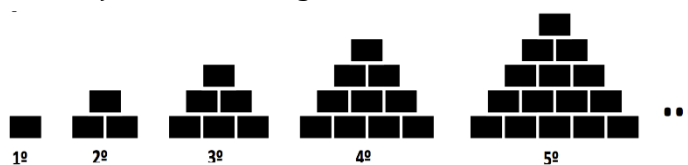
44. De acuerdo con el texto,

- a) el desagrado por condiciones de trabajo promovió enfrentamientos entre policías y militares en la capital de Haití.
- b) intentaron matar el presidente frente al Palacio Presidencial.
- c) los militares estaban descontentos con sus sueldos.
- d) policías camuflados embestieron a tiros contra el cuartel general del Ejército.
- e) varios muertos y heridos llegaron al hospital Bernard Mevs.

MATEMÁTICA

Guilherme Neves

45. A sequência diária de fixação de blocos para construção de uma pirâmide segue uma lei de formação, conforme figura abaixo.



Seguindo essa lei, quantos blocos comporão a pirâmide no 50º dia?

- a) 50
- b) 255
- c) 1050
- d) 1275
- e) 1725

46. Para formar uma comissão com quatro policiais militares, estarão à disposição cinco oficiais e quatro praças. Quantas comissões distintas poderão ser formadas, de maneira que, em cada uma delas, haja, pelo menos, um oficial?

- a) 225
- b) 20
- c) 60
- d) 125
- e) 120

47. Em uma olimpíada escolar, os atletas de uma determinada escola receberam medalhas de ouro, prata e bronze, de acordo com a seguinte forma:

Possibilidades	Número de Atletas
Ouro	65
Prata	50
Bronze	66
Ouro e Prata	12
Ouro e Bronze	10
Prata e bronze	14
Ouro, Prata e Bronze	5
Nenhuma medalha	50

Escolhendo-se um atleta ao acaso, qual a probabilidade de ele não ter ganhado nenhuma medalha?

- a) $1/2$
- b) $1/3$
- c) $1/4$
- d) $1/5$
- e) $1/6$

48. As idades das amigas Eduarda, Renata, Rosana e Eliane formam uma progressão aritmética. Eliane tem 9 anos a mais que Eduarda, e as idades de Renata e Rosana somam 35 anos. Assinale a alternativa que apresenta, respectivamente, a idade das amigas Eduarda, Renata, Rosana e Eliane.

- a) 13 / 16 / 19 / 22
- b) 7 / 14 / 21 / 16
- c) 9 / 18 / 27 / 36
- d) 12 / 15 / 18 / 21
- e) 10 / 15 / 20 / 25

49. Guilherme está construindo uma estrutura com vários níveis formados por pedras simétricas. No primeiro nível, Guilherme colocou uma pedra; no segundo, duas pedras; no terceiro, quatro pedras e, assim, sucessivamente. Sabendo-se que cada nível possui o dobro do número de pedras do nível anterior e que a estrutura terá 255 pedras, quantos níveis terá a estrutura construída por Guilherme?

- a) 65
- b) 7
- c) 66
- d) 8
- e) 12

50. Um dado não viciado de 6 faces regulares, cada qual com um número (1, 2, 3, 4, 5, 6), foi lançado aleatoriamente por 4 vezes, e a cada lançamento teve seu resultado anotado.

A probabilidade de que, em todos os lançamentos, o número anotado seja menor que 3 é de

- a) $1/81$
- b) $2/27$
- c) $1/87$
- d) $2/9$
- e) $1/131$

51. Dada a matriz $A = \begin{pmatrix} 2 & 1 & 3 \\ 1 & 1 & 1 \\ 0 & 1 & 4 \end{pmatrix}$, o determinante da matriz $2A$ é igual a

- a) 10
- b) 40
- c) 18
- d) 16
- e) 36

52. Sejam $(3, 2)$ e $(7, 5)$ dois pontos do espaço bidimensional, cuja unidade de medida de cada uma das coordenadas é dada em metros. Então, pode-se afirmar que a distância entre os pontos é igual a

- a) 6 metros.
- b) 5 metros.
- c) 4 metros.
- d) 7 metros.
- e) 3 metros

53. A função $C(t) = 300 \cdot 7^{mt}$, representa o crescimento de uma cultura de bactérias, C é o número de bactérias no instante t , sendo t dado em horas. O início se dá no instante $t = 0$. O total de bactérias, após 6 horas, sendo que após 180 minutos o total de bactérias foi de 14.700, é:

- a) 102.800
- b) 720.300
- c) 102.900
- d) 274.400
- e) 360.150

54. A magnitude M de um terremoto é expressa, em função da energia liberada " x ", em joules, pela lei

$$M = \frac{(\log_{10} x) - 1,44}{1,5}$$

Um terremoto que libere 100^3 joules de energia, terá magnitude M igual a

- a) 1,70
- b) 2,27
- c) 3,04
- d) 4,22
- e) 4,96

55. Uma turma de 26 alunos participou de um projeto de doação de livros e latas de leite. Cada menina dessa turma contribuiu com 2 livros e 5 latas de leite, e cada menino contribuiu com 3 livros e 3 latas de leite. Se no total foram arrecadados 61 livros, então o número de latas de leite que foram arrecadadas foi

- a) 108.
- b) 109.
- c) 110.
- d) 111.
- e) 112.

56. Com a quantidade total de café preparada para uma reunião, é possível servir determinado número de xícaras, colocando em cada uma delas 150 mL de café. Porém, se em cada xícara forem colocados 200 mL, com a mesma quantidade de café preparada, serão servidas 15 xícaras a menos. O número máximo de xícaras, com 200 mL cada uma, que poderão ser servidas é

- a) 65.
- b) 60.
- c) 55.
- d) 50.
- e) 45.

FÍSICA

Vinícius Silva

57. Um veículo de carga transitando pela Via Dutra desenvolvia uma velocidade de 72km/h. Sabendo que a massa do veículo é de 10 toneladas e a da carga era de 5 toneladas, podemos afirmar que a energia cinética em J:

- a) $3,0 \cdot 10^4$
- b) $3,0 \cdot 10^6$
- c) $2,0 \cdot 10^5$
- d) $1,5 \cdot 10^6$
- e) $3,0 \cdot 10^7$

58. Uma pessoa está na sacada do seu apartamento e pensa em cometer suicídio, apartamento está a uma altura de 20m do solo. Pode-se afirmar que o tempo que leva para a pessoa chegar ao solo será de:

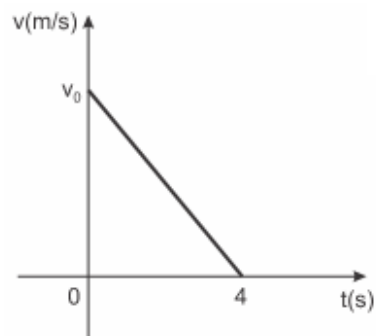
Dado: $g = 10\text{m/s}^2$

- a) 2s
- b) 4s
- c) 8s
- d) 1s
- e) 5s

59. O dinamômetro é um instrumento utilizado para fazer a medida de pesos em feiras livres na cidade de São Paulo. Ele é composto por um prato e por uma mola que se distende na medida em que é colocado o produto no prato. Considere uma balança nessa forma em que se coloca uma certa quantidade de tomates no prato, considerando que a constante elástica da mola é de $1,0 \cdot 10^3\text{N/m}$ e a deformação é de 10cm, calcule a massa de tomate que foi colocada na balança, considerando $g = 10\text{m/s}^2$.

- a) 1kg
- b) 10kg
- c) 100kg
- d) 20kg
- e) 0,5kg

60. O gráfico representa a variação da velocidade de um automóvel durante o processo de frenagem.



Se nos 4s da frenagem o automóvel deslocou 40m, podemos afirmar que a velocidade dele ao iniciar a frenagem era de:

- a) 40m/s
- b) 60m/s
- c) 20m/s
- d) 36km/h
- e) 20km/h

61. A tarifa domiciliar de energia elétrica é de, aproximadamente, R\$ 0,50 por kWh. Uma lâmpada de 60 W, ligada durante 8 horas todas as noites, representará um acréscimo, em reais, na conta mensal de luz de

- a) 144,00
- b) 72,00
- c) 14,40
- d) 7,20
- e) 3,60

62. Duas partículas carregadas com cargas de sinais opostos mas de mesmo módulo $|q| = 1,0 \text{ C}$, separadas por uma distância $d = 1,0 \text{ cm}$. Qual o valor da força de atração eletrostática, em newtons?

Dado: constante eletrostática no vácuo

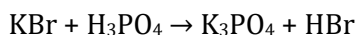
$$k = 9,0 \times 10^9 \frac{\text{N} \cdot \text{m}^2}{\text{C}^2}$$

- a) $9,0 \times 10^5$
- b) $7,0 \times 10^9$
- c) $9,0 \times 10^{11}$
- d) $9,0 \times 10^{13}$
- e) $6,02 \times 10^{23}$

QUIMICA

Diego Souza

63. Está representada abaixo a reação entre um sal e um ácido:



Acerca dessa reação e das substâncias envolvidas, assinale a alternativa INCORRETA:

- a) A soma dos coeficientes estequiométricos da reação balanceada corresponde a 8.
- b) H_3PO_4 é um oxiácido chamado ácido fosfórico.
- c) A reação inorgânica acima pode ser classificada como reação de dupla troca.
- d) HBr é um ácido de Arrhenius denominado ácido bromídrico.
- e) KBr é um sal ácido denominado brometo de potássio.

64. Acerca dos modelos atômicos e a estrutura dos átomos, combine corretamente as colunas abaixo:

- | | |
|--|--|
| (1) Modelo "bola de bilhar" | (A) Elétrons |
| (2) Modelo Planetário | (B) Nêutrons |
| (3) Modelo atômico de Bohr | (C) Prevê que os elétrons se movem em torno do núcleo em um número limitado de órbitas bem definidas (órbitas estacionárias) |
| (4) Estão presentes na eletrosfera dos átomos | (D) Modelo atômico de Rutherford |
| (5) Estão presentes no núcleo do átomo, mas não são carregados eletronicamente | (E) Prevê que o átomo era uma esfera maciça e indivisível |

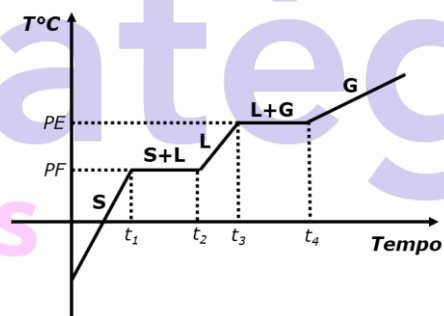
A sequência correta de combinações é:

- a) 1-E; 2-D; 3-C; 4-B; 5-A
- b) 1-E; 2-D; 3-C; 4-A; 5-B
- c) 1-D; 2-E; 3-C; 4-A; 5-B
- d) 1-E; 2-C; 3-D; 4-A; 5-B
- e) 1-D; 2-E; 3-A; 4-B; 5-C

65. Em 1871, um químico russo, Dimitri Ivanovich Mendeleiev, de posse das propriedades de vários elementos químicos (naquela época eram conhecidos apenas 63 elementos) elaborou uma tabela em que elementos de propriedades semelhantes repetiam-se periodicamente. Assim nasceu a tabela periódica dos elementos químicos! Sobre a estrutura atual da tabela periódica, sua organização e as propriedades periódicas, é correto afirmar:

- a) É organizada em número crescente de massa atômica.
- b) Alguns elementos guardam entre si semelhanças químicas como reatividades específicas e, por esse motivo, são agrupados em um mesmo período da tabela periódica.
- c) O grupo de um determinado elemento químico corresponde ao seu número de camadas eletrônicas.
- d) O elemento químico de número atômico 30 tem dois elétrons na camada de valência.
- e) O número quântico secundário ou azimutal (l) define o spin dos elétrons.

66. Ao aquecer um material de composição química desconhecida, obteve-se a seguinte curva de aquecimento. Sabe-se que substâncias puras apresentam ponto de ebulição e ponto de fusão constantes, ou seja, a mudança de estado a temperatura constante.



Observando o gráfico acima e considerando que S, L e G correspondem, respectivamente, a estado sólido, líquido e gasoso, é correto afirmar:

- a) O material corresponde a uma substância pura e composta.
- b) PF indica no gráfico a temperatura de mudança de estado denominada fusão.
- c) PE corresponde à temperatura de sublimação desse material.
- d) O material corresponde a uma mistura de substâncias com elevado grau de pureza.
- e) No intervalo de tempo entre t2 e t3, estão presentes dois estados físicos da matéria.

67. A maioria dos recursos naturais explorados pelo ser humano, não são puros, ou seja, tratam-se de misturas. Dessa forma, para obtenção de um componente puro, é necessário utilizar algum método de separação. A obtenção do alumínio, por exemplo, envolve processos de separação para extrair o alumínio puro do minério bauxita. Os processos de separação ainda podem ser utilizados no tratamento da água com o intuito de remover os poluentes presentes e deixá-la própria para consumo. A separação do lixo orgânico do reciclável é outro exemplo de separação. Como se vê, as técnicas de separação de misturas são muito importantes para o desenvolvimento econômico, industrial e até para saúde do homem. Essas técnicas de separação também podem ser aplicadas em pequena escala como acontece nos experimentos laboratoriais ilustrados abaixo.



Experimento
(a)
camblab.inf
(2020)



Experimento (b)
www3.uma.pt
(2020)



Experimento
(c)
splabor.com.br
(2020)

Sobre os três experimentos acima, assinale a alternativa correta que traz as corretas nomenclaturas e respectivas aplicações:

a) (a) Filtração simples: separação de substância sólida insolúvel em substância líquida; (b) Destilação simples: separação de líquidos miscíveis com pontos de ebulição significativamente diferentes; (c) Decantação: líquidos imiscíveis com diferentes densidades.

b) (a) Filtração a vácuo: separação de substância sólida insolúvel em substância líquida; (b) Destilação fracionada: separação de líquidos miscíveis com pontos de ebulição significativamente diferentes; (c) Centrifugação: líquidos imiscíveis com diferentes densidades.

c) (a) Filtração simples: separação de substância sólida insolúvel em substância líquida; (b) Destilação simples: separação de líquidos miscíveis com pontos de ebulição próximos; (c) Decantação: líquidos imiscíveis com diferentes densidades.

d) (a) Filtração simples: separação de substância sólida solúvel em substância líquida; (b) Destilação simples: separação de líquidos miscíveis com pontos de ebulição significativamente diferentes; (c) Decantação: líquidos miscíveis com diferentes densidades.

e) (a) Filtração fracionada: separação de substância sólida insolúvel em substância líquida; (b) Destilação por arraste de vapor: separação de líquidos miscíveis com pontos de ebulição significativamente diferentes; (c) Centrifugação: líquidos imiscíveis com diferentes densidades.

68. Os átomos podem se ligar de diferentes maneiras: ligações covalentes, ligações iônicas e ligações metálicas. A principal propriedade que irá definir o tipo de ligação entre dois átomos será a eletronegatividade. Se suas eletronegatividades forem próximas, dois átomos se ligarão por ligação covalente. Se forem muito diferentes, eles formarão uma ligação iônica. Se o Césio ($Z = 55$) combina-se com o Cloro, do grupo dos halogênios, resulta no seguinte composto e respectivo tipo de ligação.

a) Cs_2Cl , ligação iônica.

b) $CsCl_2$, ligação covalente.

c) $CsCl$, ligação iônica.

d) $CsCl_3$ ligação iônica.

e) $CsCl$, ligação covalente.

BIOLOGIA

Daniel Reis

69. Leia o trecho de música abaixo e responda

Luz do Sol

Caetano Veloso

Luz do sol

Que a folha traga e traduz

Em verde novo

Em folha, em graça

Em vida, em força, em luz...

O trecho da música acima representa um processo metabólico vital para os ecossistemas terrestres. Que processo é esse?

- a) Respiração celular
- b) Transporte de seiva
- c) Reprodução sexuada
- d) Fermentação
- e) Fotossíntese

70. A eritromicina é um antibiótico muito comum, que atua impedindo o processo de tradução do RNA mensageiro em células bacterianas. Nesse sentido, que estrutura celular específica sofre a ação desse antibiótico?

- a) Núcleo
- b) Ribossomo
- c) Mitocôndria
- d) Membrana plasmática
- e) Retículo endoplasmático rugoso

71. Julgue as afirmativas abaixo sobre características dos vertebrados e marque a opção correta.

- I. Aves e mamíferos são animais endotérmicos.
- II. A viviparidade está presente na maioria dos répteis.
- III. A fase larval de anfíbios apresenta respiração branquial.
- IV. Peixes cartilagosos não possuem notocorda em nenhum momento de sua vida.

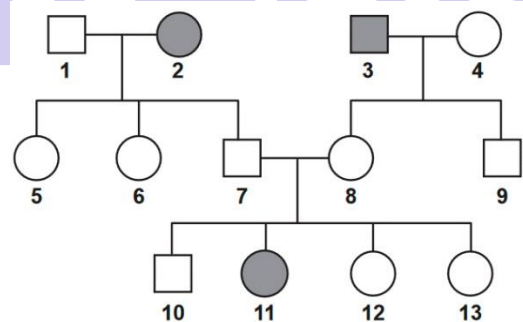
Estão corretas apenas:

- a) II, III e IV
- b) I, II e III
- c) I e III
- d) III e IV
- e) II e IV

72. O paclitaxel é um fármaco que atua interferindo na formação dos microtúbulos que compõem o fuso acromático. Por esse motivo, ele é utilizado no tratamento de doenças como o(a)

- a) diabetes
- b) malária
- c) AIDS
- d) COVID-19
- e) câncer

73. Observe o heredograma abaixo, que mostra a incidência de uma anomalia genética em um grupo familiar.

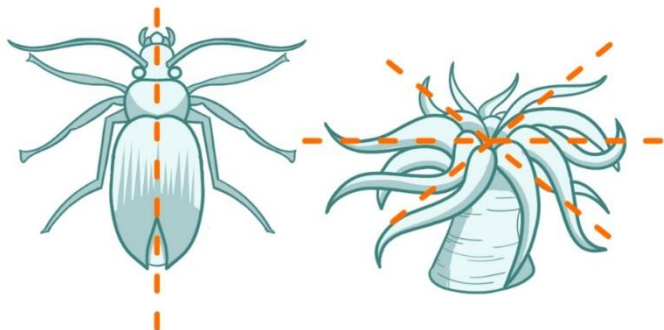


- Mulher com anomalia
- Mulher sem anomalia
- Homem com anomalia
- Homem sem anomalia

O casal 7-8 planeja ter mais um filho e calcula que a probabilidade de a criança apresentar a referida anomalia é de

- a) 0%.
- b) 25%.
- c) 50%.
- d) 67%.
- e) 75%.

74. A figura abaixo representa dois animais com diferentes tipos de simetria.



A simetria reflete o modo de vida do animal, uma vez que

- a) animais bilatérios, como os insetos, movimentam-se ativamente, recebendo estímulos principalmente pela porção anterior do corpo.
- b) animais de simetria radial, como os insetos, movimentam-se ativamente, recebendo estímulos principalmente pela porção anterior do corpo.
- c) animais bilatérios, como as anêmonas, têm pouca capacidade de locomoção, recebendo estímulos ambientais de todas as direções.
- d) animais bilatérios, como os insetos, têm pouca capacidade de locomoção, recebendo estímulos ambientais de todas as direções.
- e) animais de simetria radial, como os insetos, têm pouca capacidade de locomoção, recebendo estímulos ambientais de todas as direções.

ADMINISTRAÇÃO PÚBLICA

Ricardo Vale

75. Certa noite, Lhaís, delegada de polícia, recebe a notícia de que um grupo de criminosos estaria utilizando a residência de uma senhora idosa como local para armazenar drogas para posterior venda. Nessa situação, Lhaís poderá:

- a) Dirigir-se ao local e, caso haja evidências da prática do crime, adentrar o recinto sem o consentimento da moradora.
- b) Aguardar o amanhecer para invadir a residência e prender os criminosos.
- c) Aguardar até o dia seguinte para, munida de mandado judicial, proceder às buscas na residência.

- d) Mediante autorização judicial, invadir o local, desde que no período da noite.
- e) Comparecer à residência e, em caso de flagrância e desde que autorizada pela moradora, efetuar buscas no local.

76. De acordo com as disposições relativas à Polícia Militar, inseridas na Constituição do Estado de São Paulo, assinale a alternativa verdadeira:

- a) O corpo de bombeiros não possui quadro próprio, sendo integrado por policiais militares.
- b) A lei não poderá prever novas atribuições à Polícia Militar, além daquelas descritas na Constituição Estadual.
- c) O Chefe da Casa Militar será escolhido pelo Comandante-Geral da Polícia Militar, dentre ocupantes do último posto do Quadro de Oficiais Militares.
- d) O Comandante-Geral da Polícia Militar será escolhido pelo Governador, dentre ocupantes do último posto do Quadro de Oficiais Militares.
- e) A declaração pública de bens no ato da posse, exigida apenas para o Chefe da Casa Militar, não se aplica ao Comandante-Geral da Polícia Militar.

INFORMÁTICA

Diego Carvalho

77. No MS-Excel, a função =MÁXIMO(2^4;5-1*3;40-50;MOD(17;4)) retornará:

- a) 15
- b) 2
- c) 12
- d) 16
- e) 18

78. João frequentemente utiliza um cliente de e-mails para enviar correios eletrônicos para Maria. Assinale a opção que apresenta possíveis protocolos utilizados para – respectivamente – a transmissão e o recebimento dessas mensagens:

- a) FTP e POP3
- b) ICMP e SMTP
- c) POP3 e SMTP
- d) SMTP e IMAP
- e) IMAP e HTTP

79. Assinale a alternativa que não apresenta uma possível extensão de salvamento de um documento no MS-Word:

- a) .odp
- b) .xps
- c) .pdf
- d) .xlsx
- e) .dotx

80. Assinale a alternativa que contém um nome de arquivo válido no Windows 10:

- a) #T3\$t3_E\$tra!&g!4
- b) 3s\ra\égi4 C>s/
- c) Tr:lha 3strat<gic@
- d) Assin@/ur@ !limit@d@
- e) P4ss* Estra?égic0

Preencha o Gabarito!

<https://bit.ly/Simulado-PM-SP-26-04>

Não é assinante?

Confira nossos planos, tenha acesso a milhares de cursos e participe gratuitamente dos projetos exclusivos. Clique no banner!

Concursos



**ASSINATURA
ILIMITADA**

**ESTUDE PARA QUALQUER CONCURSO*
SEM PREOCUPAÇÃO**

1 ANO
12X R\$ 199,97

2 ANOS
12X R\$ 333,97

*VERIFICAR CONDIÇÕES NO SITE