



Dezembro/2014

TRIBUNAL DE JUSTIÇA DO ESTADO DO AMAPÁ

Concurso Público para provimento de cargos de Analista Judiciário - Área Apoio Especializado Especialidade: Engenharia Elétrica

Nome do Candidato

Caderno de Prova '10', Tipo 001

Nº de Inscrição

MODELO

Nº do Caderno

MODELO1

Nº do Documento

0000000000000000

00001-0001-0001

ASSINATURA DO CANDIDATO

PROVA OBJETIVA

Conhecimentos Gerais
Conhecimentos Específicos

INSTRUÇÕES

- Verifique se este caderno:
 - corresponde a sua opção de cargo.
 - contém 60 questões, numeradas de 1 a 60.
- Caso contrário, reclame ao fiscal da sala um outro caderno.
- Não serão aceitas reclamações posteriores.
- Para cada questão existe apenas UMA resposta certa.
- Você deve ler cuidadosamente cada uma das questões e escolher a resposta certa.
- Essa resposta deve ser marcada na FOLHA DE RESPOSTAS que você recebeu.

VOCÊ DEVE

- Procurar, na FOLHA DE RESPOSTAS, o número da questão que você está respondendo.
- Verificar no caderno de prova qual a letra (A,B,C,D,E) da resposta que você escolheu.
- Marcar essa letra na FOLHA DE RESPOSTAS, conforme o exemplo: (A) ● (C) (D) (E)

ATENÇÃO

- Marque as respostas com caneta esferográfica de material transparente de tinta preta ou azul. Não será permitido o uso de lápis, lapiseira, marca-texto ou borracha.
- Marque apenas uma letra para cada questão, mais de uma letra assinalada implicará anulação dessa questão.
- Responda a todas as questões.
- Não será permitida qualquer espécie de consulta, nem o uso de máquina calculadora ou similar.
- A duração da prova é de 4 horas, para responder a todas as questões e preencher a Folha de Respostas.
- Ao término da prova, chame o fiscal da sala e devolva todo o material recebido.
- Proibida a divulgação ou impressão parcial ou total da presente prova. Direitos Reservados.

**CONHECIMENTOS GERAIS****Língua Portuguesa**

Atenção: Considere o texto abaixo para responder às questões de números 1 a 6.

A expressão “política indigenista” foi utilizada por muito tempo como sinônimo de toda e qualquer ação política governamental que tivesse as populações indígenas como objeto. As diversas mudanças no campo do indigenismo nos últimos anos, no entanto, exigem que estabeleçamos uma definição mais precisa e menos ambígua do que seja a política indigenista.

Primeiramente temos como agentes principais os próprios povos indígenas, seus representantes e organizações. O amadurecimento progressivo do movimento indígena desde a década de 1970, e o conseqüente crescimento no número e diversidade de organizações nativas, dirigidas pelos próprios índios, sugere uma primeira distinção no campo indigenista: a “política indígena”, aquela protagonizada pelos próprios índios, não se confunde com a política indigenista e nem a ela está submetida. Entretanto, boa parte das organizações e lideranças indígenas vêm aumentando sua participação na formulação e execução das políticas para os povos indígenas.

Numa segunda distinção, encontramos outros segmentos que interagem com os povos indígenas e que também, como eles, têm aumentado sua participação na formulação e execução de políticas indigenistas, antes atribuídas exclusivamente ao Estado brasileiro. Nesse conjunto encontramos principalmente as organizações não governamentais. Somam-se a este universo de agentes não indígenas as organizações religiosas que se relacionam com os povos indígenas em diversos campos de atuação.

Contemporaneamente, portanto, temos um quadro complexo no qual a política indigenista oficial (formulada e executada pelo Estado) tem sido formulada e implementada a partir de parcerias formais estabelecidas entre setores governamentais, organizações indígenas, organizações não governamentais e missões religiosas.

(Disponível em: pib.socioambiental.org. Acesso em 03/10/14. Com adaptações)

1. Depreende-se corretamente do texto que
- (A) a distinção entre a política indigenista e a política indígena está centrada no fato de que a primeira é implementada pelo Estado enquanto a segunda é colocada em prática pelos próprios índios.
- (B) a expressão política indigenista deixou de ser apropriada na medida em que uma diversidade de organizações nativas, dirigidas pelos próprios índios, passou a prevalecer sobre as práticas governamentais.
- (C) a tentativa de estabelecer uma definição menos ambígua do que seja a política indigenista mostrou-se inconclusa, dada a complexidade da situação atual em que a política indígena tem sido formulada.
- (D) os povos indígenas amadureceram nas últimas décadas, o que fez com que demandas antigas do movimento indígena, aquelas protagonizada[s] pelos próprios índios, fossem abandonadas.
- (E) os agentes não indígenas, apesar dos avanços atingidos desde a década de 1970, deixaram de pôr em prática diversos projetos que tratavam de interesses específicos dos índios, nos vários setores em que atuam.

2. Mantendo-se a correção, o verbo que pode ser flexionado no singular, sem que nenhuma outra alteração seja feita na frase, está sublinhado em
- (A) ... que interagem com os povos indígenas... (3º parágrafo)
- (B) As diversas mudanças no campo do indigenismo [...] exigem que estabeleçamos uma definição mais precisa... (1º parágrafo)
- (C) ...boa parte das organizações e lideranças indígenas vêm aumentando sua participação... (2º parágrafo)
- (D) ...têm aumentado sua participação na formulação... (3º parágrafo)
- (E) Somam-se a este universo de agentes não indígenas as organizações religiosas ... (3º parágrafo)

3. Considere as afirmações:

- I. O pronome destacado em ...e **que** também... (3º parágrafo) refere-se a outros segmentos.
- II. Ambos os pronomes *aquela* e *ela* (2º parágrafo) referem-se à expressão “política indígena”.
- III. O pronome destacado em ...**como eles**, **têm** aumentado... (3º parágrafo) refere-se a povos indígenas.

Está correto o que se afirma APENAS em

- (A) II.
- (B) I e III.
- (C) I e II.
- (D) II e III.
- (E) III.

4. A expressão “política indigenista” foi utilizada por muito tempo como sinônimo de toda e qualquer ação política governamental que...

Transpondo-se a frase acima para a voz passiva sintética, a forma verbal resultante será

- (A) utilizaram-se.
- (B) utiliza-se.
- (C) utilizaram.
- (D) utilizou-se.
- (E) utilizamos.

5. Mantendo-se a correção e o sentido, sem que nenhuma outra modificação seja feita na frase, substitui-se corretamente

- (A) “Entretanto” por “Embora” em *Entretanto, boa parte das organizações e lideranças indígenas vêm...* (2º parágrafo)
- (B) “no entanto” por “todavia” em *As diversas mudanças no campo do indigenismo nos últimos anos, no entanto, exigem que estabeleçamos...* (1º parágrafo)
- (C) “portanto” por “por certo” em *Contemporaneamente, portanto, temos...* (4º parágrafo)
- (D) “no qual” por “cuja” em *temos um quadro complexo no qual a política indigenista oficial...* (4º parágrafo)
- (E) “a partir de” por “acerca de” em *a partir de parcerias formais estabelecidas entre setores governamentais, organizações indígenas...* (4º parágrafo)



6. A frase que se mantém correta após a inserção de uma ou mais vírgulas, sem prejuízo do sentido original, está em:
- (A) *Entretanto, boa parte das organizações, e lideranças indígenas vêm aumentando sua participação na formulação e execução das políticas para os povos indígenas.*
- (B) *A expressão "política indigenista" foi utilizada, por muito tempo, como sinônimo de toda e qualquer ação política governamental, que tivesse as populações indígenas como objeto.*
- (C) *Nesse conjunto, encontramos, principalmente as organizações não governamentais.*
- (D) *Somam-se a este universo de agentes não indígenas, as organizações religiosas que se relacionam com os povos indígenas, em diversos campos de atuação.*
- (E) *Primeiramente, temos como agentes principais os próprios povos indígenas, seus representantes e organizações.*

Atenção: Considere o texto abaixo para responder às questões de números 7 a 18.

Embora a aspiração por justiça seja tão antiga quanto os primeiros agrupamentos sociais, seu significado sofreu profundas alterações no decorrer da história. Apesar das mudanças, um símbolo atravessou os séculos – a deusa Têmis –, imponente figura feminina, com os olhos vendados e carregando em uma das mãos uma balança e na outra uma espada. Poucas divindades da mitologia grega sobreviveram tanto tempo. Poucos deixariam de reconhecer na imagem o símbolo da justiça.

A persistência da representação esconde, contudo, importantes mudanças que ocorreram da Antiguidade grega até nossos dias. Tanto os direitos quanto a justiça sofreram grandes transformações.

A moderna ideia de justiça e de direito é inerente ao conceito de indivíduo, um ente que tem valor em si mesmo, dotado de direitos naturais. Tal doutrina se contrapõe a uma concepção orgânica, segundo a qual a sociedade é um todo.

A liberdade, nesse novo paradigma, deixa de ser uma concessão ou uma característica de uma camada social e converte-se em um atributo do próprio homem.

A crença de que os direitos do homem correspondiam a uma qualidade intrínseca ao próprio homem implicou enquadrar a justiça em um novo paradigma. O justo não é mais correspondente à função designada no corpo social, mas é um bem individual, identificado com a felicidade, com os direitos inatos.

Da igualdade nos direitos naturais derivava-se não só a liberdade, mas também as possibilidades de questionar a desigualdade entre os indivíduos, de definir o tipo de organização social e o direito à resistência. Toda e qualquer desigualdade passa a ser entendida como uma desigualdade provocada pelo arranjo social. Nesse paradigma, a sociedade e o Estado não são fenômenos dados, mas engendrados pelo homem. A desigualdade e o poder ilimitado deixam, pois, de ser justificados como decorrentes da ordem natural das coisas. À lei igual para todos incorpora-se o princípio de que desiguais devem ser tratados de forma desigual. Cresce a força de movimentos segundo os quais a lei, para cumprir suas funções, deve ser desigual para indivíduos que são desiguais na vida real.

Nesse novo contexto, modifica-se o perfil do poder público. O judiciário, segundo tais parâmetros, representa uma força de emancipação. É a instituição pública encarregada, por excelência, de fazer com que os preceitos da igualdade prevaleçam na realidade concreta. Assim, os supostos da modernidade, particularmente a liberdade e a igualdade, dependem, para se materializarem, da força do Judiciário, de um lado, e do acesso à justiça, das possibilidades reais de se ingressar em tribunais, de outro.

Para terminar, volto à deusa Têmis, que enfrentava no Olimpo o deus da guerra, Ares. Naquele tempo, como hoje, duas armas se enfrentam: a violência, que destrói e vive da desigualdade, e a lei, que constrói e busca a igualdade.

(Adaptado de SADEK, Maria Tereza Aina. "Justiça e direitos: a construção da igualdade". In: Agenda Brasileira. São Paulo, Cia. das Letras, 2011, p. 326-333.)

7. Depreende-se corretamente do texto:

- (A) o direito à felicidade e à liberdade, embora constitutivos do homem, foram formalmente usurpados na modernidade, a despeito do fato de que durante a Antiguidade tais direitos eram compreendidos como inerentes ao corpo social.
- (B) dada a persistência da imagem da deusa Têmis como símbolo da justiça ao longo dos séculos, ocorreram transformações importantes nos direitos do homem da Antiguidade grega até os dias de hoje.
- (C) a evocação da batalha da deusa Têmis contra o deus Ares vem corroborar uma das ideias defendidas no texto, qual seja, a de que, para se materializar, na atualidade a justiça deve ser um instrumento de combate à desigualdade social.
- (D) o judiciário, cuja função na modernidade é consolidar equanimemente as demandas de diversos grupos sociais, configura-se como a instituição encarregada de fazer com que os princípios da liberdade e da igualdade subsistam na realidade concreta.
- (E) a sociedade orgânica, na qual a liberdade individual era restrita a alguns estratos sociais, paradoxalmente resultou no fortalecimento de movimentos sociais segundo os quais a lei, para cumprir suas funções, deveria ser igual para todos os indivíduos.

8. Identifica-se uma causa e seu efeito, respectivamente, nos segmentos que se encontram em:

- (A) *A crença de que os direitos do homem correspondiam a uma qualidade intrínseca ao próprio homem / implicou enquadrar a justiça em um novo paradigma.*
- (B) *Embora a aspiração por justiça seja tão antiga quanto os primeiros agrupamentos sociais / seu significado sofreu profundas alterações no decorrer da história.*
- (C) *Apesar das mudanças / um símbolo atravessou os séculos – a deusa Têmis ...*
- (D) *À lei igual para todos / incorpora-se o princípio de que desiguais devem ser tratados de forma desigual.*
- (E) *... para cumprir suas funções / deve ser desigual para indivíduos ...*



<p>9. De acordo com o texto, a noção de que a sociedade não é “um fenômeno dado” deve-se, entre outras razões,</p> <p>(A) à força emancipatória de movimentos sociais originados na Antiguidade.</p> <p>(B) à crença de que os direitos do homem são inerentes ao próprio homem.</p> <p>(C) à possibilidade concreta de todo cidadão comum ingressar em tribunais.</p> <p>(D) ao fato de que a felicidade coletiva passou a ser vista como um direito social.</p> <p>(E) ao malogro dos dispositivos sociais para extinguir a desigualdade.</p>	<p>14. A respeito da pontuação do texto, considere:</p> <p>I. Sem prejuízo da correção e do sentido, uma vírgula pode ser inserida imediatamente após <i>lei</i>, no segmento <i>À lei igual para todos</i> (6º parágrafo).</p> <p>II. Mantendo-se a correção e o sentido, uma pontuação alternativa para um segmento do texto é: <i>um símbolo atravessou os séculos: a deusa Têmis, imponente figura feminina, com os olhos vendados e carregando, em uma das mãos, uma balança e, na outra, uma espada...</i> (1º parágrafo).</p> <p>III. Sem prejuízo da correção, a vírgula empregada imediatamente após <i>individual</i>, no segmento <i>...mas é um bem individual, identificado com a felicidade, com os direitos inatos</i>, pode ser suprimida. (5º parágrafo)</p> <p>Está correto o que se afirma APENAS em:</p> <p>(A) I e II.</p> <p>(B) I.</p> <p>(C) I e III.</p> <p>(D) II.</p> <p>(E) II e III.</p>
<p>10. <i>Tal doutrina se contrapunha a uma concepção orgânica...</i></p> <p>O verbo flexionado nos mesmos tempo e modo que o da frase acima encontra-se sublinhado em:</p> <p>(A) <i>Poucos <u>deixariam</u> de reconhecer na imagem...</i></p> <p>(B) <i>Poucas divindades da mitologia grega <u>sobreviveram</u> tanto tempo.</i></p> <p>(C) <i>...e <u>converte-se</u> em um atributo do próprio homem.</i></p> <p>(D) <i>... para se <u>materializarem</u>...</i></p> <p>(E) <i>...que <u>enfrentava</u> no Olimpo o deus da guerra, Ares.</i></p>	<p>15. <i>...os supostos da modernidade (...) <u>dependem</u>, para se materializarem, da força do Judiciário...</i></p> <p>O verbo que possui, no contexto, o mesmo tipo de complemento que o sublinhado acima está empregado em:</p> <p>(A) <i>...os preceitos da igualdade prevaleçam na realidade concreta.</i></p> <p>(B) <i>...carregando em uma das mãos uma balança...</i></p> <p>(C) <i>O justo não é mais correspondente à função...</i></p> <p>(D) <i>... e vive da desigualdade...</i></p> <p>(E) <i>... que ocorreram da Antiguidade grega até nossos dias.</i></p>
<p>11. Sem que nenhuma outra alteração seja feita na frase, o sinal indicativo de crase deverá ser mantido caso se substitua o elemento sublinhado pelo que se encontra entre parênteses em:</p> <p>(A) <i>O justo não é mais correspondente à <u>função designada</u> no corpo social...</i> (atividades exercidas)</p> <p>(B) <i>À lei igual para todos <u>incorpora-se</u> o princípio de que...</i> (integra-se)</p> <p>(C) <i>...e o direito à <u>resistência</u>.</i> (resistir)</p> <p>(D) <i>...e do acesso à <u>justiça</u>...</i> (tribunais)</p> <p>(E) <i>Para terminar, <u>volta</u> à deusa Têmis...</i> (evoco)</p>	<p>16. Identifica-se ideia de comparação no segmento que se encontra em:</p> <p>(A) <i>Assim, os supostos da modernidade...</i></p> <p>(B) <i>... não só a liberdade, mas também as possibilidades de...</i></p> <p>(C) <i>Embora a aspiração por justiça seja tão antiga quanto os primeiros agrupamentos...</i></p> <p>(D) <i>A persistência da representação esconde, contudo, importantes mudanças...</i></p> <p>(E) <i>... para indivíduos que são desiguais na vida real.</i></p>
<p>12. <i>...que enfrentava no Olimpo o deus da guerra... ...questionar a <u>desigualdade</u> entre os indivíduos... ...um símbolo atravessou <u>os séculos</u>...</i></p> <p>Fazendo-se as alterações necessárias, os segmentos sublinhados acima foram corretamente substituídos por um pronome, na ordem dada, em:</p> <p>(A) o enfrentava – questionar-lhe – atravessou-lhes</p> <p>(B) enfrentava-lhe – a questionar – os atravessou</p> <p>(C) lhe enfrentava – a questionar – lhes atravessou</p> <p>(D) o enfrentava – questioná-la – atravessou-os</p> <p>(E) enfrentava-lhe – questioná-la – os atravessou</p>	<p>17. O segmento em que se restringe o sentido do termo imediatamente anterior encontra-se em</p> <p>(A) <i>...imponente figura feminina...</i> (1º parágrafo)</p> <p>(B) <i>...particularmente a liberdade e a igualdade...</i> (7º parágrafo)</p> <p>(C) <i>...que enfrentava no Olimpo o deus da guerra...</i> (8º parágrafo)</p> <p>(D) <i>... que constrói e busca a igualdade.</i> (8º parágrafo)</p> <p>(E) <i>...que tem valor em si mesmo...</i> (3º parágrafo)</p>
<p>13. <i>A desigualdade e o poder ilimitado deixam, <u>pois</u>, de ser justificados como decorrentes da ordem natural das coisas.</i></p> <p>O item sublinhado acima estabelece no contexto noção de</p> <p>(A) conclusão.</p> <p>(B) finalidade.</p> <p>(C) causa.</p> <p>(D) temporalidade.</p> <p>(E) concessão.</p>	



18. Está correta a **redação** do comentário que se encontra em
- (A) Historicamente, o processo de ampliação dos direitos que compõe a cidadania representou uma redução nos níveis de exclusão social.
- (B) Perante a lei, todos usufruem de igual direito à segurança, à propriedade, à não ser condenado sem o devido processo legal etc.
- (C) Um dos mais importantes efeitos da incorporação de direitos na sociedade é a redução da distância entre indivíduos.
- (D) Concebida nos séculos XVII e XVIII, a doutrina dos direitos dos homens amalga-se à declaração de independência dos Estados Unidos.
- (E) Os direitos sociais tem por objetivo um padrão mínimo de igualdade no que se referem ao usufruto dos bens coletivos.

Noções de Direito Constitucional

19. É livre a associação profissional ou sindical, observado o seguinte:
- (A) a lei poderá exigir autorização do Estado para a fundação de sindicato que depende de autorização do Poder Público na forma da lei, inclusive no que se refere ao registro no órgão competente.
- (B) é permitida a criação de mais de uma organização sindical, em qualquer grau, representativa de categoria profissional ou econômica, na mesma base territorial, que será definida pelos trabalhadores ou empregadores interessados, não podendo ser inferior à área de um Município.
- (C) a assembleia geral fixará a contribuição que, em se tratando de categoria profissional, será descontada em folha, para custeio do sistema confederativo da representação sindical respectiva, desde que não exista contribuição análoga prevista em lei para a categoria.
- (D) o aposentado filiado não tem direito a votar e ser votado nas organizações sindicais.
- (E) é obrigatória a participação dos sindicatos nas negociações coletivas de trabalho.

20. A teor do art. 70 da Constituição Federal: *Prestará contas qualquer pessoa .I., que utilize, arrecade, guarde, gerencie ou administre .II. ou pelos quais a União responda, ou que, em nome desta, assumam obrigações de natureza pecuniária.*

Completam, correta e respectivamente, as lacunas I e II:

- (A) *jurídica pública – dinheiros e bens públicos*
- (B) *física ou jurídica, pública ou privada – bens e valores públicos*
- (C) *física ou jurídica, pública ou privada – dinheiros e bens públicos*
- (D) *jurídica pública – bens e valores públicos*
- (E) *física ou jurídica, pública ou privada – dinheiros, bens e valores públicos*

21. Nos termos da Constituição Federal, compete privativamente ao Presidente da República:

- I. declarar guerra, no caso de agressão estrangeira, autorizado pelo Congresso Nacional ou referendado por ele, quando ocorrida no intervalo das sessões legislativas.
- II. decretar, total ou parcialmente, a mobilização nacional, no caso de agressão estrangeira, autorizado pelo Congresso Nacional ou referendado por ele, quando ocorrida no intervalo das sessões legislativas.
- III. celebrar a paz, independentemente de autorização ou referendo do Congresso Nacional.

Está correto o que consta em

- (A) I e II, apenas.
- (B) II e III, apenas.
- (C) I, apenas.
- (D) I e III, apenas.
- (E) I, II e III.

22. Na estrutura do Poder Judiciário brasileiro há um Tribunal

- (A) Regional do Trabalho em cada Estado.
- (B) Regional Federal em cada uma das cinco Regiões brasileiras.
- (C) Regional Eleitoral em cada uma das cinco Regiões brasileiras.
- (D) de Justiça organizado e mantido pela União para o Distrito Federal e Territórios.
- (E) de Justiça Militar em cada Estado da Federação com mais de duzentos mil habitantes.

Noções de Direito Administrativo

23. Quando se afirma que determinado ato administrativo regularmente editado e válido é dotado do atributo da autoexecutoriedade, significa que

- (A) seu cumprimento é obrigatório, constituindo expressão do poder de império da Administração, o que obsta questionamentos por parte dos administrados.
- (B) sua execução somente pode ser questionada na esfera judicial, vedado o estabelecimento de contraditório na esfera administrativa.
- (C) a Administração pública o editou com base em ato normativo de competência do Executivo, diante da ausência de previsão legal a respeito do assunto.
- (D) sua execução material pode ser colocada em prática pela própria Administração pública, independentemente de prévia autorização ou determinação judicial.
- (E) sua exigibilidade decorre do próprio ato, ressalvada a execução material, que depende de prévia provocação do Poder Judiciário.



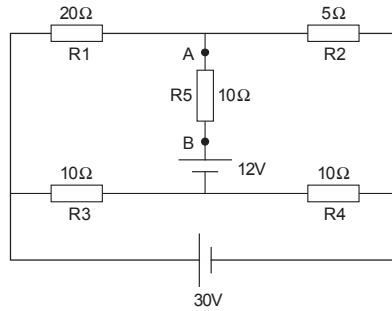
<p>24. Determinado órgão público celebrou contrato de locação de imóvel para instalar sua repartição em Tartarugalzinho. O locador exigiu que o prazo de vigência fosse fixado em 60 (sessenta) meses, na forma do que dispõe a legislação civil aplicável. O administrador, contudo, inicialmente não acatou o pedido, recordando-se da norma contida na Lei nº 8.666/93 que limita a duração dos contratos à vigência dos créditos orçamentários. A preocupação do administrador, invocando a referida norma,</p> <p>(A) procede, tendo em vista que os contratos celebrados pela Administração pública não podem exceder a vigência dos créditos orçamentários.</p> <p>(B) não procede, na medida em que a lei de licitações excepcionou as locações da incidência da norma que limita o prazo de vigência dos contratos.</p> <p>(C) não procede, sendo necessário, todavia, prévia e expressa autorização normativa para a aprovação de prazo superior ao estabelecido pela Lei nº 8.666/93.</p> <p>(D) procede, tendo em vista que os contratos administrativos não podem exceder o exercício e a vigência dos respectivos créditos orçamentários, salvo diante da demonstração de interesse público e da inexistência de prejuízo.</p> <p>(E) não procede, tendo em vista que se trata de contrato administrativo de execução continuada, para os quais não se aplica a limitação de vigência à qual aludiu o administrador.</p>	<p style="text-align: center;">Resolução nº 006/2003 – TJAP</p> <p>27. A Secção Única e a Câmara Única fazem parte da organização e funcionamento do Tribunal de Justiça do Amapá – TJAP e são presididas pelo</p> <p>(A) Presidente do Tribunal ou, na sua ausência, pelo Desembargador mais antigo entre os presentes, havendo quórum.</p> <p>(B) Vice-Presidente do Tribunal ou, na sua ausência, pelo Desembargador mais antigo entre os presentes, havendo quórum.</p> <p>(C) Corregedor-Geral do Tribunal ou, na sua ausência, pelo Desembargador mais antigo entre os presentes, havendo quórum.</p> <p>(D) Presidente do Conselho da Magistratura do Tribunal ou, na sua ausência, pelo Desembargador mais antigo entre os presentes, havendo quórum.</p> <p>(E) Presidente do Conselho Superior dos Juizados Especiais ou, na sua ausência, pelo Desembargador mais antigo entre os presentes, havendo quórum.</p>
<p>25. Diante da assunção de nova gestão ao Governo Estadual, foi regularmente criada uma Secretaria de Estado voltada as questões de natureza agrária e fundiária, com vistas, em especial, ao equacionamento de conflitos. Para composição do quadro de servidores que atuarão no órgão, a Administração pública, considerando as alternativas juridicamente possíveis,</p> <p>(A) poderá constituir o órgão integralmente por cargos de confiança em comissão, de livre nomeação e exoneração, independentemente da natureza das atividades a serem desenvolvidas.</p> <p>(B) poderá realizar concurso público para provimento de cargos comissionados ou empregos públicos.</p> <p>(C) deverá realizar concurso público para provimento de servidores públicos estatutários em cargos efetivos.</p> <p>(D) deverá realizar concurso público para seleção de empregados estatutários, submetidos a regime próprio de previdência.</p> <p>(E) poderá realizar concurso para provimento de cargos efetivos, reduzindo-se o período de estágio probatório em razão de se tratar de órgão novo.</p>	<p>28. A competência para processar e julgar, originariamente, mandado de segurança e <i>habeas data</i>, quando a autoridade informante for Juiz de Direito, é</p> <p>(A) do Plenário do Tribunal.</p> <p>(B) da Câmara Única do Tribunal.</p> <p>(C) da Secção Única do Tribunal.</p> <p>(D) do Presidente do Tribunal.</p> <p>(E) do Corregedor-Geral do Tribunal.</p>
<p>26. Joaquim é diretor de uma empreiteira, tendo sido apurado em regular investigação que ele vinha gratificando servidores públicos para obtenção de informações privilegiadas que viabilizavam o sucesso da empresa nas licitações das quais participava. Diante desse quadro, especificamente no que se refere à atuação de Joaquim,</p> <p>(A) pode haver responsabilização por ato de improbidade, independentemente de imputação em outras esferas, tendo em vista que se equipara a agente público para os fins legais.</p> <p>(B) pode haver responsabilização por infração penal que, pela gravidade, absorve todos os demais ilícitos praticados.</p> <p>(C) não pode haver responsabilização por ato de improbidade, tendo em vista que seu cargo não se equipara a agente público para fins legais, não obstante possa haver imputação de ilícito em outras esferas.</p> <p>(D) não pode ser responsabilizado, na medida em que somente a servidores públicos pode ser imputada a prática de ato de improbidade, durante o desenvolvimento de procedimentos regidos pelo direito público.</p> <p>(E) pode haver responsabilização por improbidade que, se procedente, vinculará a condenação em todas as demais esferas.</p>	<p>29. Após o exame do processo pelo relator e lançado o relatório nos autos, haverá revisão por outro Desembargador. Essa fase NÃO ocorre no caso de</p> <p>(A) questão de ordem.</p> <p>(B) revisão criminal.</p> <p>(C) embargos infringentes.</p> <p>(D) apelação cível.</p> <p>(E) ação rescisória.</p> <p>30. Na ocorrência de inexistência de norma regulamentadora estadual ou municipal de qualquer dos Poderes, inclusive na Administração indireta, que torne inviável o exercício de direitos assegurados nas Constituições Federal e Estadual, caberá</p> <p>(A) suscitação de conflito de competência.</p> <p>(B) mandado de segurança.</p> <p>(C) <i>habeas data</i>.</p> <p>(D) ação rescisória.</p> <p>(E) mandado de injunção.</p>



CONHECIMENTOS ESPECÍFICOS

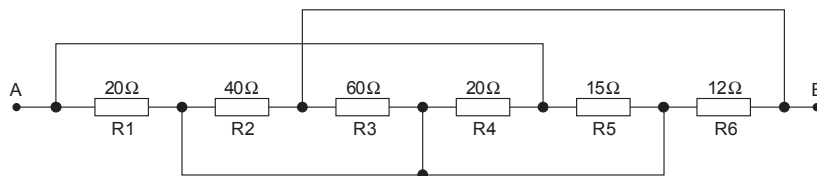
31. Um determinado fio condutor foi alongado até o seu comprimento tornar-se três vezes maior que o seu comprimento original. No novo formato a sua resistência apresentou o valor de 45Ω . Supondo que suas propriedades físicas permaneceram constantes é correto afirmar que no tamanho original o fio apresentava a resistência em ohms, igual a
- (A) 15.
 - (B) 135.
 - (C) 45.
 - (D) 5.
 - (E) 25.

32. Considere os pontos A e B, no circuito abaixo, como referência para a aplicação do teorema de Thévenin.



São, respectivamente, tensão (V_{th}) e resistência (R_{th}) de Thévenin, os valores

- (A) 12 V e 10Ω .
 - (B) 21 V e 9Ω .
 - (C) 10 V e 15Ω .
 - (D) 14 V e 8Ω .
 - (E) 25 V e 11Ω .
33. Considere a associação de resistores abaixo.



A resistência equivalente entre os pontos A e B apresenta o valor, em ohm, de

- (A) 12.
 - (B) 18.
 - (C) 14.
 - (D) 25.
 - (E) 15.
34. Durante um experimento com um circuito RL série, em corrente alternada senoidal com frequência de 2 kHz, foram obtidas as seguintes medidas: $V_L = 1,9 \text{ V}$ e $V_R = 1 \text{ V}$, onde $R = 100 \Omega$. Assim, pode-se afirmar que o indutor presente no circuito apresenta a indutância aproximada de
- (A) 15 mH.
 - (B) 7 mH.
 - (C) 25 mH.
 - (D) 10 mH.
 - (E) 32 mH.



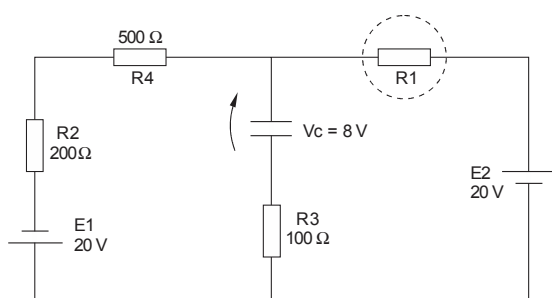
35. Sobre propriedades verificadas em materiais, está correto o que se afirma em:

- (A) O ouro é um material que apresenta condutibilidade elétrica maior do que a prata.
- (B) A porcelana é um material que apresenta maior rigidez dielétrica do que a mica.
- (C) A permeabilidade magnética é a propriedade que certos materiais apresentam de serem imunes à magnetização.
- (D) Os materiais dielétricos caracterizam-se por oferecerem uma considerável resistência à passagem da corrente elétrica e por esse motivo são chamados de isolantes.
- (E) A facilidade que os materiais apresentam de conduzir a corrente elétrica é chamada de permissividade elétrica.

36. Das impedâncias em Ω , apresentadas abaixo, a que apresenta condições de desenvolver potência ativa maior que a potência reativa é a

- (A) $Z = 3 + j \cdot 5$
- (B) $Z = 6 + j \cdot 10$
- (C) $Z = 8 + j \cdot 8$
- (D) $Z = 5 + j \cdot 6$
- (E) $Z = 12 + j \cdot 5$

37. Analise o circuito abaixo, onde se deseja obter a tensão de oito volts entre os terminais do capacitor, com a polaridade indicada.



Nas condições apresentadas, o valor em Ω do resistor R_1 é

- (A) 100.
- (B) 200.
- (C) 150.
- (D) 300.
- (E) 250.

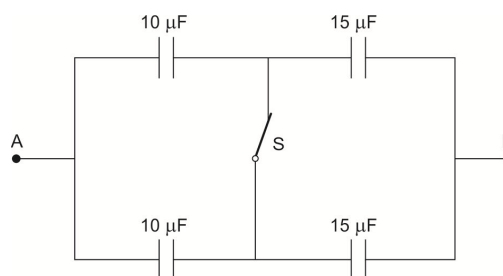
38. A figura abaixo representa um pequeno transformador doméstico, abaixador de tensão, onde no primário encontra-se instalada uma bateria de tensão constante e uma chave de ligação (S). No secundário, encontra-se um galvanômetro analógico com zero central, instalado de forma que ao ligar a chave S, o ponteiro inicialmente curva-se para a direita.



Em relação às variações de energia verificadas no galvanômetro é correto afirmar que ao ligar e desligar a chave S pausadamente o ponteiro se comporta da seguinte forma:

- (A) Curva-se para a direita e só volta para a posição zero quando a chave S for desligada.
- (B) Curva-se para a direita e em seguida volta para a posição zero e assim permanece até a chave S ser desligada, fato que provoca o deslocamento do ponteiro para a esquerda e, instante depois retorna à posição zero.
- (C) Curva-se para a direita e logo em seguida volta à posição central e assim permanece até a chave S ser desligada, fato que provoca o deslocamento do ponteiro para a direita e, instante depois volta para a posição zero.
- (D) Curva-se para a direita e para a esquerda com uma oscilação de frequência e amplitude constantes até a chave S ser desligada, quando o ponteiro volta à posição central.
- (E) Curva-se para a direita e para a esquerda com uma oscilação cuja frequência e amplitude se reduzem amortecidamente até parar de volta à posição central; quando a chave S é desligada nada acontece.

39. Considere a associação de capacitores abaixo, onde a chave S encontra-se fechada.



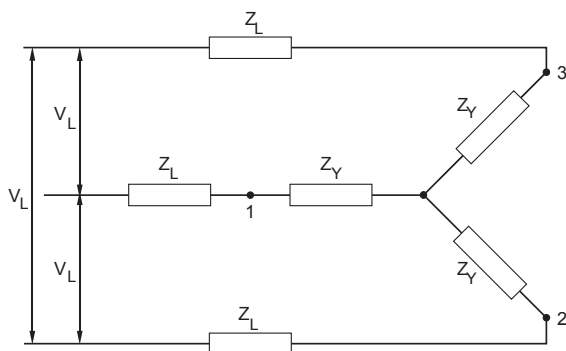
Ao abrir a chave S, a capacitância entre A e B

- (A) permanece a mesma.
- (B) torna-se 15% maior.
- (C) torna-se duas vezes maior.
- (D) torna-se duas vezes menor.
- (E) torna-se o dobro da menor capacitância do circuito.



40. Em relação ao cálculo do CUB/m², pode-se afirmar que:
- (A) É calculado com base nos diversos projetos-padrão estabelecidos pela Associação Brasileira de Construção Civil.
 - (B) Levam-se em consideração os lotes básicos de insumos, ou seja, materiais de construção, mão de obra, despesas administrativas, equipamentos e custos com projetos.
 - (C) Os insumos são pesquisados anualmente pelos Sindicatos da Indústria da Construção de todo o país.
 - (D) Os custos com mão de obra aplicam-se unicamente o percentual devido aos salários, ou seja, exclui-se o percentual relativo aos encargos sociais e benefícios.
 - (E) O CUB/m² considera o custo parcial da obra e não o global.

41. Considere o sistema trifásico, com a tensão de linha $V_L = 780 \angle 0^\circ$ V, e cargas equilibradas $Z_Y = (6 + j8) \Omega$, em estrela. As linhas entre o sistema e a carga têm a impedância de $Z_L = (3 + j4) \Omega$.



Assim, o módulo da tensão nas cargas Z_Y em volts é:

- (A) 220.
 - (B) 260.
 - (C) 300.
 - (D) 380.
 - (E) 450.
42. Relativo à segurança das instalações elétricas nas obras e edificações, é correto afirmar:
- (A) Quando não for possível desligar o circuito elétrico, o serviço somente poderá ser executado após terem sido adotadas as medidas de proteção complementares, sendo obrigatório o uso de ferramentas apropriadas e equipamentos de proteção individual.
 - (B) As exigências legais sobre instalações elétricas são dispensadas para instalações elétricas temporárias, porém devem ser atendidas na medida do possível.
 - (C) Admitem-se instalações elétricas improvisadas, desde que executadas por trabalhador qualificado, e com a supervisão de um profissional legalmente habilitado.
 - (D) A segurança das instalações elétricas em obras e edificações é subordinada unicamente à norma NR-18.
 - (E) As chaves blindadas somente devem ser utilizadas como dispositivo de partida e parada de máquinas.

43. Sobre Redes de Comunicação de Dados considere os seguintes termos: *Fiber Distributed Data Interface* – FDDI, *Wireless Local Area Network* – WLAN e Rede em Malha (*Mesh*).
- As terminologias citadas são, respectivamente, utilizadas na classificação de Redes de Comunicação de Dados quanto à:
- (A) Topologia, Arquitetura e Extensão Geográfica.
 - (B) Arquitetura, Topologia e Extensão Geográfica.
 - (C) Topologia, Extensão Geográfica e Arquitetura.
 - (D) Extensão Geográfica, Arquitetura e Topologia.
 - (E) Arquitetura, Extensão Geográfica e Topologia.

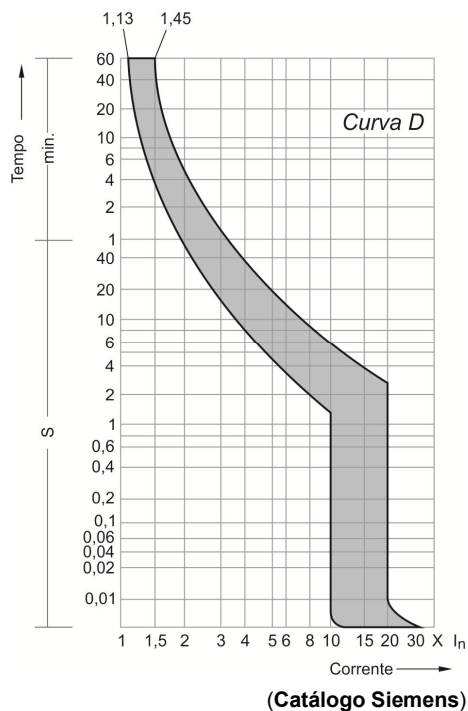
44. Tem-se uma bateria de 12 V_{CC} e deseja-se 220 V_{AC}. Para tal, utiliza-se um dispositivo chamado de
- (A) *No-Break*.
 - (B) Transformador.
 - (C) Multiplicador de tensão.
 - (D) Inversor de tensão.
 - (E) Filtro eletrônico.

45. Considere a Barra de Menus e os seguintes comandos do AutoCAD: Apagar, Copiar e Espelhar. Esses comandos aparecem disponíveis no menu:
- (A) Editar.
 - (B) Modificar.
 - (C) Ferramentas.
 - (D) Desenhar.
 - (E) Formatar.

46. Dispositivo geralmente instalado no poste, no ramal que alimenta a subestação do consumidor, cuja função é a de ser uma retaguarda de proteção do disjuntor geral da subestação. Ele é acionado manualmente por meio de um bastão de manobra e opera tanto como seccionador de circuito sem carga, quanto de proteção contra curto-circuito ou sobrecorrente através da queima do seu elo fusível. Trata-se de
- (A) chave seccionadora.
 - (B) chave fusível.
 - (C) disjuntor a ar comprimido.
 - (D) religador automático.
 - (E) relé de sobretensão.



47. O gráfico abaixo corresponde à curva tempo x corrente de um disjuntor termomagnético tipo D:



A curva cujo limite está identificado na parte superior pelo valor 1,45 representa a corrente

- (A) convencional de atuação do disjuntor.
- (B) convencional de não atuação do disjuntor.
- (C) máxima suportada pelo disjuntor sem danificá-lo.
- (D) mínima de atuação instantânea do disjuntor.
- (E) nominal do disjuntor.

48. Sobre dimensionamento de eletrodutos e a NBR 5410, considere as seguintes proposições:

- I. Com dois condutores, a taxa máxima de ocupação do eletroduto deve ser de 31%.
- II. Com três ou mais condutores, a taxa máxima de ocupação do eletroduto deve ser de 53%.
- III. Um trecho contínuo de eletroduto não deve ultrapassar 15 m de comprimento em linhas interna e externa a uma edificação. Acima desse limite, deve-se interpor caixas intermediárias.
- IV. Se houver curvas em rede interna de eletrodutos, o limite de 15 m de comprimento deve ser reduzido de 3 m para cada curva de 90°.
- V. Cabos multipolares não devem ser instalados em eletrodutos de PVC rígido.

Estão corretas APENAS as proposições

- (A) I e II.
- (B) I, III e V.
- (C) I e IV.
- (D) II e V.
- (E) II, III e IV.

49. Dois motores trifásicos com tensão nominal de 220 V têm as seguintes especificações:

- Motor 1: potência de 2 CV; $\cos \phi = 0,8$ e $\eta = 85\%$
- Motor 2: potência de 3 CV; $\cos \phi = 0,9$ e $\eta = 90\%$

Sobre as correntes nominais dos motores 1 e 2, respectivamente, I_{n1} e I_{n2} , pode-se afirmar que

- (A) I_{n2} é aproximadamente 60% de I_{n1} .
- (B) I_{n2} é aproximadamente 80% de I_{n1} .
- (C) I_{n1} é aproximadamente metade de I_{n2} .
- (D) I_{n1} é aproximadamente 80% de I_{n2} .
- (E) I_{n1} é aproximadamente 20% de I_{n2} .

50. Dentre os diversos distúrbios da energia elétrica, há o fenômeno de elevação da tensão RMS, na frequência fundamental, acima do seu valor nominal, entre 1,1 e 1,8 pu, com duração entre meio período e um minuto. Tecnicamente, este fenômeno é denominado

- (A) SAG
- (B) BOUNCE
- (C) SWELL
- (D) FLICKER
- (E) UNDERVOLTAGE

51. A iluminância em uma superfície de 20 m² vale 4000 lux. Nesse caso, o fluxo luminoso incidente na superfície, em lúmens, vale

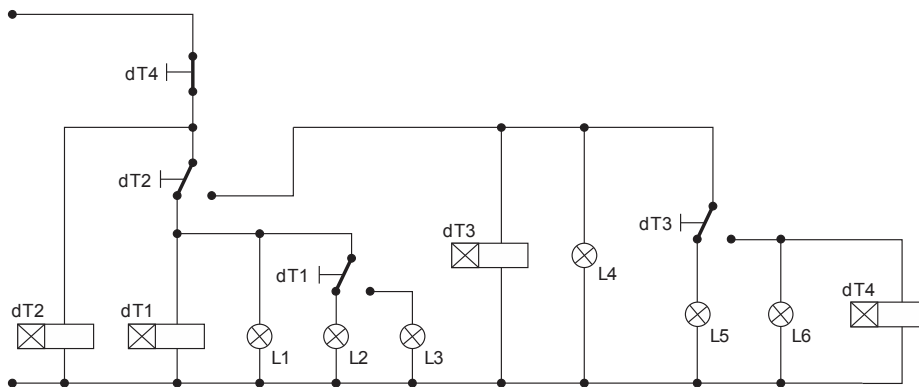
- (A) 400.000
- (B) 80.000
- (C) 8.000
- (D) 4.000
- (E) 200

52. Em um motor monofásico de 4 polos, 60 Hz, uma relação possível entre velocidade do rotor e escorregamento está apresentada na alternativa:

	RPM	s%
A	3420	5,0
B	2780	0,7
C	1860	3,3
D	2460	2,5
E	1720	4,4



53. No circuito de comando abaixo, os relés com temporização na energização estão ajustados para os tempos seguintes: $dT1 = 30\text{ s}$; $dT2 = 60\text{ s}$; $dT3 = 30\text{ s}$; $dT4 = 30\text{ s}$.



Considerando que a condição do esquema (contato $dT4$ fechado) coincide com o instante zero, logo após 180 s estarão acesas apenas as lâmpadas

- (A) L1 e L2.
- (B) L3 e L4.
- (C) L1, L3 e L5.
- (D) L4 e L5.
- (E) L2, L4 e L6.

54. De acordo com a NBR 5410, na previsão de cargas de uma instalação predial, deve-se prever

- (A) para o banheiro, no mínimo, um ponto de tomada próximo ao lavatório com proteção por dispositivo DR de alta sensibilidade.
- (B) para o banheiro tomadas de, no máximo, 50 VA.
- (C) para o banheiro uma tomada de uso específico de 500 VA para o chuveiro.
- (D) um circuito único para todas as tomadas reservadas para ar-condicionado.
- (E) um circuito único para tomadas e pontos de luz em ambientes como quartos, varandas e corredores.

55. A função do relé de religamento CA (*AC reclosing relay*) é

- (A) manobrar a proteção capaz de estabelecer, conduzir por período predeterminado e interromper correntes contínuas em condições anormais em um circuito.
- (B) acionar ou operar um circuito em conjunto com alarme visual ou sonoro.
- (C) comandar o desbloqueio do relé térmico após a redução da temperatura que causou a sua operação.
- (D) atuar por um valor predeterminado de sobrecorrente CA fluindo em um sentido também predeterminado.
- (E) controlar o religamento e o bloqueio automático de disjuntor CA.

56. O que caracteriza o esquema de aterramento do tipo TN-C é o fato de

- (A) os condutores neutro e de proteção serem completamente isolados no ponto de alimentação.
- (B) o condutor de proteção ser implementado a partir do aterramento de uma das fases e do neutro.
- (C) não existirem os condutores que façam a função de neutro e de proteção.
- (D) existir um condutor de proteção para cada fase, todos independentes entre si.
- (E) os condutores neutro e de proteção serem comuns, recebendo a denominação PEN.

57. Sobre transformadores, considere as proposições seguintes:

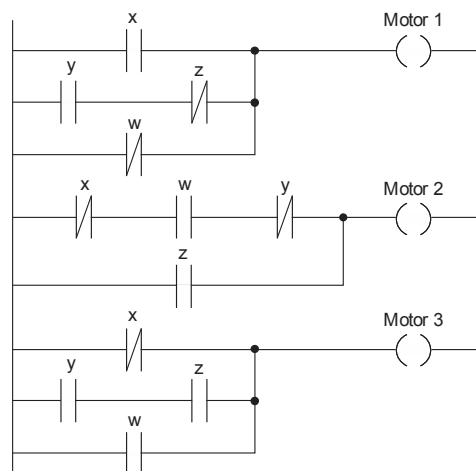
- I. Se o número de espiras do primário for maior que o do secundário, o transformador é elevador de tensão.
- II. No transformador com a especificação $220\text{ V} \times 15 + 15\text{ V} - 5\text{ A}$, a seção do fio do secundário é maior que a do primário.
- III. A perda por correntes de Foucault é minimizada por meio da laminação do núcleo do transformador.

Está correto o que se afirma em

- (A) I, apenas.
- (B) I e II, apenas.
- (C) II e III, apenas.
- (D) III, apenas.
- (E) I, II e III.

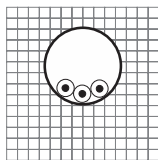


58. A figura abaixo corresponde à programação em LADDER para acionamento de três motores (1, 2 e 3).



Na condição de entradas definida por $x = z = 0$ e $y = w = 1$

- (A) estão ligados APENAS os motores 1 e 2.
(B) estão ligados APENAS os motores 1 e 3.
(C) estão ligados APENAS os motores 2 e 3.
(D) está ligado APENAS o motor 1.
(E) está ligado APENAS o motor 3.
59. Em um Sistema de Proteção Contra Descargas Atmosféricas – SPDA, o conector de medição que permite ensaios e medições elétricas no SPDA deve ser instalado
- (A) no condutor de descida.
(B) no eletrodo de aterramento.
(C) na malha de aterramento.
(D) no captor.
(E) na base do mastro do captor.
60. A figura abaixo corresponde ao número 7 da tabela 33 da NBR 5410, na qual é identificada como “método de referência B1”.



É correto afirmar que essa tabela da NBR 5410 refere-se

- (A) aos limites de previsão de carga por tipo de instalação de condutores elétricos.
(B) aos tipos de eletroduto em função da previsão de potência do circuito.
(C) aos tipos de condutor elétrico em função da previsão de potência do circuito.
(D) aos métodos de instalação de condutores elétricos.
(E) à quantidade de condutores elétricos por tipo de eletroduto.