

1° SIMULADO

PMSP OFICIAL



Estratégia
Concursos

Simulado Especial

1º Simulado PM-SP

Nome: _____

INFORMAÇÕES SOBRE O SIMULADO EXCLUSIVO

- 1 – Este simulado conta com questões focadas no concurso do PM-SP;
- 2 – A prova contém **80 itens** que abordam conhecimentos cobrados no edital do concurso;
- 3 – As questões são inéditas e foram elaboradas pelos nossos professores com base no perfil da banca organizadora Vunesp, com questões de múltipla escolha A, B, C, D, E.
- 4 – Este PDF foi enviado por e-mail, disponibilizado na área do aluno e em um artigo publicado no blog do Estratégia Concursos;
- 5 – Os participantes têm das **8h30 às 13h** para responder às questões e preencher o Gabarito Eletrônico;
- 6 – O link para preencher o formulário com seu gabarito está localizado na primeira página deste PDF;
- 7 – O aluno pode optar por fazer as questões de Inglês **ou** de Espanhol em sua prova;
- 8 – Esse simulado é uma auto avaliação! Você mesmo (a) vai corrigir, a partir do padrão de respostas disponível na área do aluno.

PREENCHA SEU GABARITO NO LINK - <https://bit.ly/Simulado-PM-SP-19-04-20>

- | | | | |
|----------------|----------------|----------------|----------------|
| 01 – A B C D E | 21 – A B C D E | 41 – A B C D E | 61 – A B C D E |
| 02 – A B C D E | 22 – A B C D E | 42 – A B C D E | 62 – A B C D E |
| 03 – A B C D E | 23 – A B C D E | 43 – A B C D E | 63 – A B C D E |
| 04 – A B C D E | 24 – A B C D E | 44 – A B C D E | 64 – A B C D E |
| 05 – A B C D E | 25 – A B C D E | 45 – A B C D E | 65 – A B C D E |
| 06 – A B C D E | 26 – A B C D E | 46 – A B C D E | 66 – A B C D E |
| 07 – A B C D E | 27 – A B C D E | 47 – A B C D E | 67 – A B C D E |
| 08 – A B C D E | 28 – A B C D E | 48 – A B C D E | 68 – A B C D E |
| 09 – A B C D E | 29 – A B C D E | 49 – A B C D E | 69 – A B C D E |
| 10 – A B C D E | 30 – A B C D E | 50 – A B C D E | 70 – A B C D E |
| 11 – A B C D E | 31 – A B C D E | 51 – A B C D E | 71 – A B C D E |
| 12 – A B C D E | 32 – A B C D E | 52 – A B C D E | 72 – A B C D E |
| 13 – A B C D E | 33 – A B C D E | 53 – A B C D E | 73 – A B C D E |
| 14 – A B C D E | 34 – A B C D E | 54 – A B C D E | 74 – A B C D E |
| 15 – A B C D E | 35 – A B C D E | 55 – A B C D E | 75 – A B C D E |
| 16 – A B C D E | 36 – A B C D E | 56 – A B C D E | 76 – A B C D E |
| 17 – A B C D E | 37 – A B C D E | 57 – A B C D E | 77 – A B C D E |
| 18 – A B C D E | 38 – A B C D E | 58 – A B C D E | 78 – A B C D E |
| 19 – A B C D E | 39 – A B C D E | 59 – A B C D E | 79 – A B C D E |
| 20 – A B C D E | 40 – A B C D E | 60 – A B C D E | 80 – A B C D E |

HISTÓRIA**Alessandra Lopes**

01. De acordo com Darcy Ribeiro, em fins do século XVI, a colônia possuía 3 cidades, a maior delas, Salvador, então sede do Governo Geral, contava com aproximadamente 15 mil habitantes; no final do século XVII, Salvador tinha em torno de 30 mil habitantes e Recife tinha 20 mil. Ao final do século XVIII, enquanto cidades centenárias como Salvador e Recife tinham por volta de 40 mil e 25 mil habitantes, respectivamente, a jovem cidade de Vila Rica, hoje Ouro Preto, elevada à categoria de Vila somente em 1711, já possuía cerca de 30 mil habitantes.

(RIBEIRO, Darcy. O povo brasileiro: A formação e o sentido do Brasil. São Paulo: Companhia das Letras, 1995, p. 194.)

O fenômeno demográfico do rápido crescimento populacional de Vila Rica, atual Ouro Preto, no século XVIII é atribuído à/ao

- a) Mercado de muares e ao crescimento da agropecuária no litoral sul e sudeste.
- b) Descoberta das jazidas de ouro pelos jesuítas.
- c) Impulso dos engenhos de cana de açúcar nas fazendas das regiões de São Paulo e Minas Gerais.
- d) Início do ciclo do café em terras mineiras.
- e) Descoberta de ouro pelos bandeirantes paulistas.

02. Numa pronta reação à pandemia de coronavírus, o Senado brasileiro foi a primeira casa parlamentar do mundo a suspender as sessões presenciais e torná-las virtuais. Impedidos de se reunirem no Plenário, os senadores vêm trabalhando pela internet, em suas próprias casas, desde 20 de março. As votações das propostas legislativas têm sido por aplicativo de celular; os debates, por videoconferência. A primeira medida aprovada de forma remota foi o reconhecimento do estado de calamidade pública no país. Essa foi uma grande transformação na forma de deliberação dos senadores, mas não a primeira. Documentos históricos guardados no Arquivo do Senado, em Brasília, mostram que houve uma evolução no voto parlamentar ao longo dos últimos dois séculos. Quando o Senado foi criado, em 1826, os senadores vitalícios do Império escreviam seus votos no papel e depositavam as cédulas em elegantes urnas de prata.

(*El País*, O voto no Senado, da urna de prata no Império ao aplicativo nos tempos do coronavírus, 13/abr/2020. Disponível em:

<https://brasil.elpais.com/brasil/2020-04-13/o-voto-no-senado-da-urna-de-prata-no-imperio-ao-aplicativo-de-celular-nos-tempos-do-coronavirus.html>. Acesso em: 14/abr/2020).

Diante do texto motivador, a respeito do direito ao voto no Brasil, é correto que se afirma em:

- a) A Carta de 1988, chamada de Constituição Cidadã, foi o primeiro texto legal brasileiro a reconhecer textualmente o direito de as mulheres votarem.
- b) As Constituições de 1946 e de 1967 são consideradas as mais liberais da história do Brasil por preverem o mais amplo direito ao voto.
- c) A Constituição de 1934 trouxe como importante novidade que foi o voto aberto, reforçando o princípio da transparência pública.
- d) A Constituição de 1891 inovou ao implementar o sistema da democracia direta para o Parlamento brasileiro, consubstanciando a universalização do voto.
- e) Antes de o voto feminino ter seu reconhecimento consagrado em diplomas legais nacionais, valido para todo o Brasil, ele foi reconhecido, de forma regional, no Estado do Rio Grande do Norte, em 1927.

03. No que diz respeito ao Brasil República, em particular às transformações socioeconômicas ao longo da segunda metade do século XX, examine a tabela

Porcentagem da variação do desempenho econômico do Brasil

Anos	Produto Interno Bruto (PIB)	Indústria	Agricultura
1971	12,0	12,0	11,3
1972	11,1	13,0	4,1
1973	13,6	16,3	3,6
1974	9,7	9,2	8,2
1975	5,4	5,9	4,8
1976	9,7	12,4	2,9
1977	5,7	3,9	11,8
1978	5,0	7,2	-2,0
1979	6,4	6,4	5,0
1980	7,2	7,9	6,3
1981	-1,6	-5,5	6,4
1982	0,9	0,6	-2,5
1983	-3,2	-6,8	2,2
1984	4,5	6,0	3,2

Os dados da tabela se referem ao auge e decadência de um período conhecido como “milagre econômico”, ocorrida nos governos de Médici, Geisel e Figueiredo.

O desempenho econômico gera impactos sociais. Tendo isso em mente, é verdadeiro o que se afirma em:

- a) Durante o regime militar, houve melhor distribuição das riquezas brasileiras para o conjunto da população.
- b) O pequeno aumento das riquezas nacionais permitiu que a maior parte dos brasileiros conquistasse a cidadania plena no início da década de 1980.
- c) Os sinais de esgotamento do “milagre econômico brasileiro” estão diretamente associados à crise internacional do lastro ouro entre 1973 e 1974.
- d) O crescimento da economia brasileira não gerou um processo justo de distribuição da riqueza criada.
- e) As oscilações do PIB brasileiro, registradas na tabela, correspondem igualmente às variações das taxas de crescimento e de retração na indústria e na agricultura.

04. Com o declínio do Império Romano na Europa Ocidental, constituíram-se novas relações sociais que acabaram caracterizando o Período Medieval (século V ao XIV).

Com relação a esse período, marque a alternativa correta:

- a) Carlos Magno libertou o seu império do poderio papal por intermédio de alianças militares realizadas com a nascente nobreza mercantil de Veneza.
- b) Os camponeses possuíam o direito de deixar as terras em que trabalhavam e migrar para os burgos pelo acordo consuetudinário com os suseranos.
- c) *Beneficium* e *comitatus*, costumes romano-germânico se fundem e têm como síntese as relações de vassalagem.
- d) A crença em milagres que se propagou ao longo dos séculos, somando ao distanciamento social nos feudos, fez com que esses séculos fossem pacíficos.
- e) No Reino dos Francos, assim como na Península Ibérica, o islamismo foi a religião predominante.

05. A respeito da crise do século XIV, leia o texto abaixo.

A Peste Negra, ou Morte Negra, era assim chamada porque no seu desenvolvimento provocava hemorragias subcutâneas, que assumiam uma coloração escura no momento terminal da doença. A morte dava-se entre três e sete dias, depois de contraída a patologia, e levava de 75 a 100% dos acometidos. O agente causador da peste era transmitido pelo rato, por meio das pulgas e sua penetração na pele humana causava uma adenite aguda, que recebia o nome de “bubão”, principal sintoma da doença. Daí também o nome de peste bubônica.

(SIMONI, K. De peste e literatura: imagens do Decameron de Giovanni Boccaccio. Anuário de Literatura Umbral. Disponível em: <<https://periodicos.ufsc.br/index.php/literatura/article/viewFile/5447/4882>>. Acesso em: 14/abr/2020.)

A respeito desse evento histórico, marque a incorreta:

- a) A Peste Negra, conhecida hoje como peste bubônica, teve como elemento facilitador as péssimas condições de higiene das cidades feudais.
- b) A Peste Negra foi interpretada por muitos médicos e leigos medievais como um castigo divino.
- c) O comércio na Europa do século XIV, que se encontrava em desenvolvimento, ajudou a propagar a doença, como nas cidades-polos de Veneza, Gênova e Pisa.
- d) Em função das condições sociais precárias da população mais pobre e da sociedade estamental, a peste negra atingiu, exclusivamente, um terço da população pobre.
- e) Além da peste bubônica, a fome também contribuiu para agravar a situação da sociedade europeia e, dessa forma, aprofundar a crise do feudalismo.

06. O significado de Revolução Industrial é consideravelmente amplo e designa as modificações ocorridas no domínio da técnica entre meado do século XVIII e século XIX. Com relação à Revolução Industrial é correto afirmar que:

- a) Iniciou de forma simultânea na França e na Alemanha por volta de 1850, utilizando-se da energia elétrica e da queima de derivados de petróleo.
- b) Consolidou o sistema capitalista, humanizando o trabalho nas fábricas e possibilitando a participação dos operários nos lucros, o que aumentava a produção.
- c) A sociedade passou a ser estrutura em duas classes sociais antagonicas: os proprietários e os proletários.
- d) Na Inglaterra, considerada berço da Revolução Industrial, as condições de trabalho nas fábricas permitiam que as crianças dedicassem seu tempo exclusivamente aos estudos, reafirmando o papel do Estado de Bem-Estar Social.
- e) O crescimento rápido e desordenado das cidades foi uma consequência direta da Revolução Industrial, gerando o Estado de Bem-Estar Social.

FILOSOFIA

Fernando Andrade

07. Com relação à delimitação do campo da filosofia e de seus instrumentos de pesquisa, analise as afirmativas a seguir:

- () A filosofia é o estudo sistemático de perguntas que não podem ser respondidas empiricamente.
- () O método filosófico difere do científico simplesmente pelo fato de que a conclusão a que se chega não será dogmática.
- () O rigor pela tentativa de ir além do senso comum levou a filosofia a desenvolver a lógica.

Sendo V para a(s) afirmativa(s) verdadeira(s) e F para a(s) falsa(s), a sequência correta é:

- a) F - V - F;
- b) F - V - V;
- c) V - F - V;
- d) V - V - F;
- e) F - F - V.

08. São características marcantes do empirismo e do criticismo, respectivamente:

- a) a experiência como fundamento do conhecimento; e a análise dos limites do ato de conhecer.
- b) a crença na existência de ideias inatas; e o pressuposto de que a mente é uma folha em branco.
- c) a valorização da observação da realidade; e o ceticismo em relação a qualquer teoria.
- d) a observação rigorosa da realidade; e a capacidade de sempre criticar uma opinião.
- e) a valorização dos sentimentos como forma de entender o mundo; e a valorização do bom senso.

09. “Cada um é ‘obrigado não apenas a conservar sua própria vida’ e não abandonar voluntariamente o ambiente onde vive, mas também, na medida do possível e todas as vezes que sua própria conservação não está em jogo, “velar pela conservação do restante da humanidade”, ou seja, salvo para fazer justiça a um delinquente, não destruir ou debilitar a vida de outra pessoa, nem o que tende a preservá-la, nem sua liberdade, sua saúde, seu corpo ou seus bens”.

(Locke, John. “Segundo tratado sobre o governo”, disponível em <http://www.xr.pro.br/IF/LOCKE-Segundo tratado Sobre O Governo.pdf>, acessado em 08.04.2020).

O texto disserta sobre direitos e deveres essenciais do homem, portanto aquilo que deve ser preservado pela política. Esses direitos e deveres serão a base da construção do conceito de cidadania. A esse respeito, analise as afirmativas a seguir:

- I. A cidadania supõe uma participação do indivíduo na sociedade, ideia expressa em “velar pela conservação do restante da humanidade”.
- II. A cidadania inclui a garantia de que a justiça contra o delinquente possa ser feita de qualquer maneira, contanto que seja restabelecida a segurança do prejudicado.
- III. Dentro da perspectiva do texto, o direito à propriedade é um direito similar ao direito à liberdade.

Está correto o que se afirma em:

- a) somente I;
- b) somente II;
- c) somente III;
- d) somente I e III;
- e) somente II e III.

10. A ética é uma área da filosofia que tem como objeto o valor de um determinado comportamento, ou seja, discutir os fundamentos das premissas que permitem julgar uma ação como boa ou má. São características do sujeito ético, segundo a filosofia, EXCETO:

- a) Ter consciência que transcende a si mesmo, incluindo o outro nas decisões.
- b) Ser capaz de controlar as vontades e desejos.
- c) Responsabilizar-se pelas próprias ações, assumindo as consequências.
- d) Tomar decisões práticas de ação movido por suas próprias razões e não por coerção.
- e) Seguir as regras sociais de comportamento impostas, sem se questionar se são válidas e boas.

SOCIOLOGIA

Alessandra Lopes

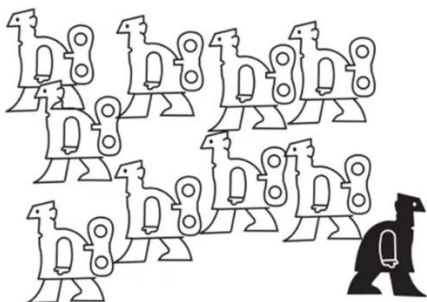
11. É difícil datar com precisão o aparecimento do conceito de cidadania. Sabemos que o seu significado clássico se associava à participação política. O próprio adjetivo 'político', por sua vez, já nos remete a ideia de polis (Cidade-Estado Antiga). Podemos concluir, então, que foi justamente sobre esse tipo de organização urbana que se assentaram as bases do conceito tradicional de cidadania e de uma considerável parte de seu significado atual.

REZENDE FILHO, Cyro de Barros; CÂMARA NETO, Isnard de Albuquerque. A evolução do conceito de cidadania. Taubaté, Ciências Humanas, n. 2, v. 7, p. 17-23, 2001.

A evolução conceitual nos mostra que a ideia de cidadania

- a) pressupõe um vínculo entre cidadãos e o local em que habitam, pois, nos dias atuais, assim como na Grécia Antiga, predomina a democracia direta.
- b) abandonou o sentido clássico de participação política já que, atualmente, não há mais mecanismos de democracia direta.
- c) marca o relacionamento histórico de direitos e deveres em que as pessoas participam da política e recebem um conjunto de serviços que reafirmam os vínculos sociais, como os serviços de saúde e de saneamento básico.
- d) fundamenta-se nas relações de poder e se manifesta no princípio do direito à propriedade, o qual força a existência da democracia representativa.
- e) baseia-se na ideia de fidelidade e de obediência, ficando em segundo plano a participação política.

12.



CAULOS. Disponível em: www.caulos.com. Acesso em 24 set. 2011.
(Foto: Reprodução)

Com relação ao cartum acima, é possível associá-lo a uma crítica social, a um conceito sociológico, bem como ao pensador que o desenvolveu, os quais são, respectivamente:

- a) crítica à defesa da qualificação profissional; conceito de ação social de Max Weber
- b) crítica à a opressão das minorias sociais; conceito de solidariedade mecânica de Francis Bacon.
- c) crítica à alienação da sociedade; conceito de luta de classes de Karl Marx.
- d) crítica ao controle social coletivo; conceito de anomalia social de Émile Durkheim.
- e) crítica à polarização da sociedade em direita e esquerda; conceito de democracia racial de Gilberto Freire.

13. Para responder à questão, considere o texto abaixo:

Um jovem negro foi despido, amordaçado e chicoteado por dois capatazes após tentar um furto de valor irrisório em um comércio em São Paulo.

Essa história, que poderia relatar o violento cotidiano do século 17, na verdade refere-se ao violento cotidiano do século 21. Na periferia da capital paulista, um rapaz de 17 anos, sem residência e catador de materiais recicláveis, foi torturado por dois seguranças após tentar furtar barras de chocolate de uma unidade do supermercado Ricoy. Isso não é novidade diante do genocídio da juventude negra em curso. Mas o chicote é cinismo puro.

Isso ocorreu em julho, mas por ter sido ameaçado de morte, ele ficou com medo de revelar o caso. Acabou prestando depoimento ao 80º Distrito Policial, na Vila Joaniza, apenas nesta terça (2). Estava acompanhado do advogado Ariel de Castro Alves, que faz parte do Conselho Estadual de Direitos Humanos. O delegado Pedro Luís de Sousa, estupefocado, abriu um inquérito para investigar. O mercado disse que repudia o fato e que os seguranças eram de uma empresa terceirizada, o que não ameniza em nada o ocorrido. O caso ganhou as redes sociais após os próprios algozes gravarem imagens da sessão de tortura. Copiaram, dessa forma, o que fizeram os militares norte-americanos durante sessões de tortura conduzidas por eles na prisão de Abu Ghraib, no Iraque, em 2004. (...)

(SAKAMOTO, Leonardo. *Chicotear negro pobre é permitido no país que celebra o racismo e a tortura*. 03/09/2019. Blog do Sakamoto, UOL. Disponível em: <https://blogdosakamoto.blogosfera.uol.com.br/2019/09/03/chicotear-negro-pobre-e-permitido-no-pais-que-celebra-o-racismo-e-a-tortura/?cmpid=copiaecola>. Acesso em: 05/09/2019.)

Considerando o conjunto dos argumentos mobilizados no texto e os acontecimentos nele narrados, é correto afirmar que

- a) as origens dos acontecimentos estão nas falhas dos governantes em não promoverem publicidade sobre o que é Justiça.
- b) a “cultura da tortura” é uma prática aceita pela sociedade atual.
- c) após a Constituição de 1988, apesar de criminosas em boa parte das situações, a prática de tortura é legítima em determinadas situações, como a narrada no texto.
- d) os episódios de barbárie social são provocados exclusivamente pelas desigualdades materiais geradas pelo capitalismo.
- e) a abordagem do autor provoca uma reflexão sobre a naturalização da tortura no mundo atual.

14. A história da sociologia conta com categorias e conceitos que buscam aprimorar a análise sobre a vida em sociedade. Max Weber, pensador e sociólogo alemão, foi responsável por mudar o sentido da compreensão sociológica, na medida em que além de questões estruturais da sociedade, também observou outras variáveis.

Sobre o pensamento de Max Weber, é correto o que se afirma em:

- a) A ação social possui um sentido que orienta a conduta dos atores sociais.
- b) A luta de classes tem sentido porque é o que move a história dos homens.
- c) Os fatos sociais não são coisas, e sim acontecimentos que precisam ser analisados.
- d) O tipo ideal é uma construção teórica abstrata que permite a encaixe perfeito em casos particulares.
- e) O sociólogo deve investigar o sentido das ações que não são orientadas pelas ações de outros.

GEOGRAFIA

Saulo Takami

15. A urbanização brasileira seguiu os moldes dos países periféricos e, com isso, teve como consequência vários problemas, que, em muitos centros urbanos, tem se tornado estrutural. Considerando a evolução histórica da urbanização brasileira, assinale a alternativa correta:

- a) A partir da década de 1930, com a ascensão da indústria, o Brasil passou a ser considerado um país urbano, mas graças ao processo acelerado, a desigualdade social se tornou ainda mais intensa nas cidades.
- b) Com o objetivo de ocupar mais intensamente a porção central do Brasil, os projetos de urbanização durante a década de 1960 foram pautados na indústria de ponta brasileira.
- c) A década de 1970 marca a história do Brasil com a mudança no perfil demográfico brasileiro, que passara a ser urbano.
- d) A urbanização brasileira marca um rompimento com a rudimentariedade e inaugura uma era tecnológica no país com a ascensão de empresas nacionais de ponta.
- e) Por acontecer de forma lenta, a urbanização no Brasil marca o atraso perante países europeus, que ainda no século XVI vivenciaram o seu “renascimento” urbano.

16. Uma das teorias mais importantes nos estudos econômicos diz respeito à capacidade atrativa que um grande investimento pode gerar. Sobre as dinâmicas atrativas e repulsivas que possibilitaram a urbanização brasileira, assinale a alternativa incorreta:

- a) A urbanização na Região Sudeste está intimamente relacionada ao processo de industrialização que atraiu muitas pessoas para os arredores das fábricas.
- b) No Centro-Oeste, repulsão populacional gerada pelo avanço da fronteira agrícola, obras de infraestrutura e a construção de Brasília contribuíram sobremaneira com a urbanização.
- c) O processo de metropolização recente é típico dos grandes centros urbanos na Região Norte do país, como é o caso de Manaus, após o estabelecimento da Zona Franca de Manaus.

d) A agricultura familiar predominante no Agreste fixa as pessoas no campo, logo dificulta o processo de urbanização.

e) Apesar de o processo de urbanização ter sido mais lento no Sul do que no Sudeste, essas são respectivamente, a segunda e a primeira região mais urbanizada do país.

17. O carvão mineral, fonte energética extremamente poluente, é utilizado na Europa há séculos, sendo uma das principais fontes energéticas do continente. Assinale a alternativa que justifica a adoção dessa fonte:

a) O advento da Segunda Revolução Industrial levou a um forte uso dessa energia em decorrência do motor a combustão.

b) A Primeira Revolução Industrial marcou o início do uso intensivo dessa fonte energética, muito importante por ser usada nas locomotivas.

c) A Terceira Revolução Industrial iniciou o processo de uso do carvão mineral na indústria aeroespacial.

d) A necessidade de aquecimento nos lares europeus fez crescer o uso dessa fonte energética, tornando o continente o maior poluidor do planeta.

e) O uso do carvão mineral tem sido ampliado depois de acidentes nucleares no continente.

18. Na segunda metade da década de 1980, a reestruturação econômica e política da União Soviética (Perestroika e Glasnost, respectivamente) levou, entre vários outros processos, à redução do Exército soviético e à política de não intervenção militar soviética em outros países. Essa medida provocou diversas consequências internas e internacionais, exceto:

a) A menor vigilância militar soviética ao Leste da Cortina de Ferro.

b) A redução do contingente de soldados ao longo do Muro de Berlim Oriental.

c) A redução da ajuda econômica e militar a países periféricos, como Cuba.

d) A modernização da economia e do parque industrial europeu oriental.

e) A redução do número de soldados nas províncias até então soviéticas, o que viabilizou processos de independência, como os ocorridos nos países bálticos.

19. Assinale a alternativa que contém as principais características do sistema agrícola da América Anglo-Saxônica.

a) Monoculturas, uso intenso de máquinas, produção em pequenas propriedades.

b) Policulturas, baixa produtividade, produção voltada ao mercado externo.

c) Monoculturas, uso intensivo de tecnologia, produção em grandes propriedades.

d) Policulturas, uso intensivo de tecnologia, produção em grandes propriedades.

e) Monoculturas, presença de mão de obra abundante e elevado uso de tecnologias.

20. A fome é um grave problema. Mesmo com toda tecnologia, recursos desenvolvidos e com uma produção de alimentos superior ao necessário para abastecer a população mundial, milhões de pessoas ao redor do planeta ainda enfrentam as graves consequências da fome.

A respeito da fome e de suas causas, assinale a alternativa que contém apenas as afirmativas corretas.

I. O real problema não está na produção de alimentos, e, sim, na má distribuição do que é produzido.

II. Fome crônica refere-se à falta de acesso a alimentos por ocasiões momentâneas provocadas por guerras, desastres etc.

III. A fome constitui um problema, principalmente nos países periféricos.

IV. A situação de falta de alimento, ainda que por longo período, é revertida imediatamente após os indivíduos passarem a ter acesso a uma alimentação balanceada e contínua.

Estão corretas as afirmações:

a) I, II e III.

b) I, III e IV.

c) I, II, III e IV.

d) I e II.

e) I e III.

PORTUGUÊS E INTERPRETAÇÃO DE TEXTOS

Décio Terror

Considere o cartum para responder às questões de números 21 a 23.



<https://imirante.com/oestadoma/noticias/2020/03/19/charge-do-dia/>

21. A expressão de porcentagem utilizada no texto é empregada com a seguinte intenção comunicativa:

- a) hesitação
- b) crítica
- c) admoestação
- d) exagero
- e) retificação

22. As expressões faciais dos personagens transmitem

- a) alento
- b) raiva
- c) surpresa
- d) admiração
- e) convencimento

23. Quanto ao vocábulo “noticiário”, marque a alternativa correta.

- a) é substantivo derivado e o sufixo transmite valor de abundância, conjunto
- b) é substantivo concreto e apresenta sentido figurado
- c) é adjetivo derivado por prefixação
- d) é advérbio derivado por prefixação
- e) é substantivo primitivo e sujeito da oração.

24. Marque a frase correta quanto ao uso ou não do sinal indicativo de crase:

- a) A TV referiu-se à uma pandemia.
- b) A família parece se opor à informação da TV.
- c) A TV volta-se à certas informações perigosas.
- d) As notícias da pandemia se assemelham as de guerra.
- e) A sociedade começou à correr em busca de proteção.

Em nome da urgência ecológica

“As medidas que devem ser tomadas serão difíceis de aceitar. Podemos dizer que a luta contra as mudanças climáticas é incompatível com as liberdades individuais, portanto, sem dúvida, incompatível com a democracia”, afirma o climatologista François-Marie Bréon. “Eu não pretendo ter as soluções [para lutar contra o aquecimento global]; há especialistas muito mais competentes para isso”, explica, por sua vez, o astrofísico Aurélien Barreau, antes de acrescentar que sua única certeza é sobre a necessidade de tomar “medidas coercitivas, impopulares, contrárias às nossas liberdades individuais”.

A tentação de subordinar a democracia ao imperativo climático se espalha como uma música de fundo. “Após ter sido um tabu por muito tempo, a ideia da necessidade de uma restrição, da tomada de decisões impopulares, começa a ganhar terreno”, observa o jornalista Stéphane Foucart. E conclui: “As alternativas são sombrias: renunciar à forma atual da democracia para conter o aquecimento global ou esperar até que este vença a democracia?”

Ao contrário do que afirmam alguns cientistas na revista Valeurs Actuelles, a realidade das mudanças climáticas está estabelecida. Interroguemos então o real significado do discurso que sujeita a democracia – ou seja, uma das expressões fundamentais de nossas liberdades – ao meio ambiente. Não há “ditadura verde” no horizonte: as eleições continuam sendo o alfa e o ômega do exercício do poder, pelo menos no mundo ocidental. Em compensação, as balizas da democracia começam a ser objeto de medidas concretas, muitas vezes adotadas sem discussão real, tão pesada é a “emergência climática”.

Na França, a Carta Ambiental figura desde 2005 no preâmbulo da Constituição, ao lado da Declaração dos Direitos do Homem e do Cidadão. Em 2018, a Comissão de Direito da Assembleia Nacional propôs ir além, com a inclusão da luta “contra as mudanças climáticas” no artigo 1º da Constituição, colocando essa questão no mesmo nível que o caráter “indivisível, laico, democrático e social” da República, portanto, no topo da hierarquia das normas que balizam as instituições.

O estabelecimento, no dia 4 de outubro de 2019, da Convenção Cidadã pelo Clima (CCC) concentra os impensados e os perigos desse discurso, aparentemente movidos pelo bom senso e pela “necessidade de agir antes que seja tarde demais”. Encarregado, ao lado de Anne Frago (diretora do Departamento de Cultura e Assuntos Sociais da Assembleia Nacional) e Michèle Kadi (diretora-geral honorária dos Serviços do Senado), pela organização da CCC decidida pelo presidente Emmanuel Macron no fim do grande debate nacional, o diretor e escritor Cyril Dion assim define o alvo: “Nosso modelo de democracia representativa não permite tomar as medidas radicais necessárias para enfrentar os desafios atuais”.

A chave, segundo ele, está no estabelecimento de espaços de deliberação que permitam criar soluções a serem adotadas pelos poderes públicos. Ele se mostrou particularmente animado durante o lançamento da CCC. Definidos com base em um sorteio geral, a ideia é que os 150 membros da convenção se reúnam por seis semanas com especialistas que expliquem as questões a serem decididas. Caberá então ao Parlamento adotar formalmente as medidas ou aos eleitores tomar uma posição. “Nossa aposta é criar uma relação de forças com o governo a partir de dentro”, esclarece Dion. “Elaborar propostas em uma estrutura aprovada pelo governo e depois obter um referendo.” (...)

(Anne-Cécile Robert. Le Monde Diplomatique. 8 de janeiro de 2020.)

25. O texto tem por objetivo:

- a) criticar a democracia atual, a qual não dá espaço para combater o aquecimento global.
- b) superdimensionar o caos do aquecimento global como plano de fundo para enfraquecimento da democracia.
- c) explorar a possível incompatibilidade entre a luta contra as mudanças climáticas e as liberdades individuais.
- d) defender que a democracia deve prevalecer sobre qualquer posicionamento divergente.
- e) analisar dados anteriores em comparação aos atuais sobre o aquecimento global.

26. O texto caracteriza-se predominantemente como:

- a) dissertativo
- b) instrucional
- c) preditivo
- d) narrativo
- e) descritivo

27. A substituição do verbo da oração “há especialistas muito mais competentes para isso” (1º parágrafo) mantém a correção gramatical na seguinte alternativa:

- a) existe
- b) deve existir
- c) devem haver
- d) existem
- e) há de existir

28. O sinal de dois-pontos diante do verbo “renunciar”, no segundo parágrafo, é empregado por:

- a) iniciar expressão que explicita a anterior
- b) transmitir uma relação de oposição entre conter o aquecimento global e esperar que este vença a democracia.
- c) transmitir uma relação de alternância entre conter o aquecimento global e esperar que este vença a democracia.
- d) iniciar segmento conclusivo em relação à oração anterior.
- e) por contestar informação anterior.

29. Ocupa a função de complemento verbal direto o seguinte elemento sublinhado:

- a) “afirma o climatologista François-Marie Bréon” (1º parágrafo)
- b) “há especialistas muito mais competentes para isso” (1º parágrafo)
- c) “explica, por sua vez, o astrofísico Aurélien Barreau” (1º parágrafo)
- d) “Ao contrário do que afirmam alguns cientistas” (3º parágrafo)
- e) “A chave, segundo ele, está no estabelecimento de espaços de deliberação” (6º parágrafo)

30. Os vocábulos “pelo” e “depois”, no trecho “*Elaborar propostas em uma estrutura aprovada pelo governo e depois obter um referendo.*” (6º parágrafo) foram empregados, respectivamente, com os seguintes valores semânticos:

- a) agente, tempo
- b) paciente, lugar
- c) referência, posição superior
- d) posição superior, referência
- e) tempo, posição

31. A reescrita que preserva o sentido e a correção gramatical do trecho “A tentação de subordinar a democracia ao imperativo climático se espalha como uma música de fundo.” (2º parágrafo) está em:

- a) A tentação de subordinação do imperativo climático à democracia se espalha de acordo com uma música de fundo.
- b) A subordinação da tentada democracia ao imperativo climático se vulgariza conforme uma música de fundo.
- c) O imperativo climático se espalha como uma música de fundo à tentação de subordinar a democracia.
- d) A tentativa de sujeitar o imperativo climático à democracia se difunde de acordo com uma música de fundo.
- e) A tentação de subjugar a democracia ao imperativo climático se propaga como uma música de fundo.

32. As estruturas verbais sublinhadas, no trecho “Não há ‘ditadura verde’ no horizonte: as eleições continuam sendo o alfa e o ômega do exercício do poder, pelo menos no mundo ocidental. Em compensação, as balizas da democracia começam a ser objeto de medidas concretas, muitas vezes adotadas sem discussão real, tão pesada é a ‘emergência climática.’” (3º parágrafo), transmitem sentido, respectivamente, de:

- a) regularidade e término
- b) início e término
- c) permanência e início
- d) início e regularidade
- e) hipótese e fato

Leia o período abaixo para resolver as questões 33, 34 e 35:

A mim me parece que sua forma de agir é sempre ágil e cautelosa.

33. Marque a alternativa correta quanto ao valor do vocábulo “que”:

- a) pronome relativo
- b) conjunção integrante
- c) conjunção explicativa
- d) conjunção temporal
- e) preposição

34. Pode-se perceber no trecho a seguinte figura de linguagem:

- a) prosopopeia
- b) metonímia
- c) antítese
- d) pleonasma
- e) paradoxo

35. O pronome pessoal oblíquo átono no período “*A mim me parece que sua forma de agir é sempre ágil e cautelosa.*” ocupa a seguinte função sintática:

- a) objeto direto
- b) sujeito
- c) objeto indireto
- d) complemento nominal
- e) adjunto adverbial

36. A conjunção é palavra que liga as orações e lhes transmite um valor semântico. Marque a alternativa com o mesmo sentido da conjunção sublinhada abaixo:

Correu durante todo o dia, porém não chegou a tempo.

- a) Estamos tão satisfeitos que faremos uma boa representação da empresa.
- b) Atrasado que estava, não quis perder tempo com o lanche.
- c) Faça um bom planejamento, que a empresa será fiscalizada na próxima semana.
- d) Peça isso a outra pessoa, que não a mim.
- e) Ela disse que sairia ainda hoje.

37. A frase que admite dupla possibilidade de concordância verbal é:

- a) A maior parte da turma admitiu que queria mais aulas.
- b) 1,5% do dinheiro estava comprometido.
- c) Vieram Cíntia e Ana à festa dele.
- d) Sou eu que não quero mais essa situação.
- e) Os alunos fizeram a prova.

38. Assinale a alternativa em que não há sentido figurado:

- a) Quer que veja este filme pela milésima vez?
- b) Ele foi o décimo segundo colocado na corrida.
- c) Esta parede da tua casa tem milhões de buracos.
- d) Já pedi mais de mil vezes que a turma fizesse silêncio.
- e) É a centésima vez que explico isso hoje.

INGLÊS

Andrea Belo

Texto para questões 39 a 41***A Brand New World***

Technology and globalized commerce allowed them to find a cheap supplier of decent-quality razors, outsource back-office work, advertise their wares on social media for a song, and sell them directly to consumers on the internet thanks to merchant platforms like Shopify and payment processors such as Stripe. In six years, their firm, Harry's, has carved out 4.3% of America's \$2.2bn men's razor market from the likes of Gillette, whose share has fallen from 73% to 53% since 2009, according to Euromonitor International, a market-research firm.

Such success stories give bosses of consumer-facing multinationals in America and beyond the heebie-jeebies. Last year Procter & Gamble (p&g) admitted Gillette was perhaps not the best it could get by taking an \$8bn write-down on the brand, which it bought in 2005 for \$57bn. From industry to industry insurgent labels seem to be eating incumbents' lunch.

A brand new world. In: The Economist, 23/01/2020

39. The text discusses the implications of technology related to the globalization, focusing in some products, prices and sales. Based on the arguments presented, analyse the following statements

- I. Technology influenced the high prices found nowadays.
- II. Technology helped on outsource advantages.
- III. Some companies are compared to show their sales with the technology advances.

Choose the correct answer:

- a) only I is correct.
- b) only II is correct.
- c) only III is correct.
- d) both I and II are correct.
- e) both II and III are correct.

40. Read the following extract from the text : “In six years, their firm, Harry’s, has carved out 4.3% of America’s \$2.2bn men’s razor market from the likes of Gillette, whose share has fallen from 73% to 53% since 2009, according to Euromonitor International, a market-research firm.” The alternative that has some analogy to that phrase is:

- a) “A company’s advance depends on the other one”.
- b) “There is always a consequence for some companies compared to the other ones”.
- c) “Sales have increased but in some companies, they have decreased”.
- d) “The autonomous companies work by themselves”
- e) “One company succeeded better compared to the other one”.

41. The last paragraph states that, while some companies grow, other ones seem to be

- a) in progress too
- b) trying to reach the top
- c) having lunch in different restaurants to compare them
- d) waiting for better days in the future
- e) slow to do something to also succeed

Texto para questões 42 a 44

Texto II

The Economist

As face-recognition technology spreads, so do ideas for subverting it

Powered by advances in artificial intelligence (ai), face-recognition systems are spreading like knotweed. Facebook, a social network, uses the technology to label people in uploaded photographs. Modern smartphones can be unlocked with it. Some banks employ it to verify transactions. Supermarkets watch for under-age drinkers. Advertising billboards assess consumers’ reactions to their contents. America’s Department of Homeland Security reckons face recognition will scrutinise 97% of outbound airline passengers by 2023. Networks of face-recognition cameras are part of the police state China has built in Xinjiang, in the country’s far west. And a number of British police forces have tested the technology as a tool of mass surveillance in trials designed to spot criminals on the street.

A backlash, though, is brewing. The authorities in several American cities, including San Francisco and Oakland, have forbidden agencies such as the police from using the technology. In Britain, members of parliament have called, so far without success, for a ban on police tests. Refuseniks can also take matters into their own hands by trying to hide their faces from the cameras or, as has happened recently during protests in Hong Kong, by pointing hand-held lasers at cctv cameras to dazzle them (see picture). Meanwhile, a small but growing group of privacy campaigners and academics are looking at ways to subvert the underlying technology directly.

(The Economist - Acesso 20 de Agosto de 2018).

42. In the passage from the text “Modern smart phones can be unlocked with it”, the author implies that mobile phones

- a) are different from the past samples
- b) have been changing day by day and becoming faster
- c) are based on face recognition systems through Facebook
- d) can be unlocked in a much modern way than before
- e) can be totally unlocked using a fingerprint or a picture

43. According to the sentence “A backlash, though, is brewing” has an idea and it holds that:

- a) A reaction is being processed
- b) A turnback is necessary
- c) A brewery has to turn back to the beginning of the process
- d) A different reaction took place there
- e) A turnback is about to happen

44. The assessment statement that brings an alternance posture is

- a) “Powered by advances...”
- b) “Advertisement billboards assess...”
- c) “.. including san Francisco and Oakland..”
- d) “Refuseniks can also take matters...”
- e) “Meanwhile, a small but growing group...”

ESPANHOL**Adinoél Sebastião**

Leia o texto para responder às questões de números **39, 40 e 41**.

Cómo el crimen organizado de Brasil se apoderó de las rutas más importantes del narcotráfico en Sudamérica

Los sangrientos acontecimientos de la primavera de 2006 en Sao Paulo, Brasil, evidenciaron el poder del Primeiro Comando da Capital (PCC), considerada la organización criminal más dominante en ese país.

El 12 de mayo de ese año, el PCC orquestó varios motines carcelarios y atacó comisarías estatales que dejaron más de 30 agentes de seguridad muertos.

Sao Paulo se paralizó: se decretó el toque de queda y se sembró el caos. Más de 500 civiles perdieron la vida en medio de los enfrentamientos entre la policía y la banda.

En 2011, un estudio conjunto de la Universidad de Harvard y Justicia Global, grupo defensor de derechos humanos en Brasil, aseguró que los ataques del PCC fueron una reacción a la "corrupción oficial" de la policía y que muchas de las muertes de civiles se debieron a la brutalidad de las autoridades.

Se conocía el poder del PCC dentro de las cárceles, pero aquella fue la primera vez que la poderosa banda propagó de tal manera la violencia en las calles.

Hoy, casi 15 años después de esos hechos y casi 30 desde su creación en la década de los 90, el PCC no es solo hegemónico en Brasil, sino también en Sudamérica.

Esto lo aseguran informes y académicos consultados por BBC Mundo.

El PCC y otras organizaciones poderosas como el Comando Vermelho (CV) y la Familia do Norte (FdN) primero controlaron las cárceles y luego varios estados brasileños. Entonces, expandieron su poder fuera de Brasil y dominaron varias rutas de narcotráfico, su negocio más rentable.

Todo gracias a la fragmentación del negocio de la droga y a la desaparición de los grandes cárteles de los 80, la dificultad de los estados para controlar el narcotráfico y el incremento de la población carcelaria, que ha nutrido las filas tanto del PCC como de otras organizaciones criminales en Brasil.

Fonte: <https://www.bbc.com/mundo/noticias-america-latina-51537534> - adaptado (acessado em 13/04/2020)

39. En el texto se afirmó:

- a) El PCC fue la primera organización criminal de Brasil.
- b) La elevación de la población carcelaria es una de las causas de la expansión del poder de las organizaciones criminales como PCC y FdN.
- c) El PCC, el Comando Vermelho (CV) y la Familia do Norte (FdN) primero controlaron varios estados brasileños y después las cárceles de varias ciudades, incluso fuera de Brasil.
- d) Un estudio conjunto de la Universidad de Harvard y Justicia Global, grupo defensor de derechos humanos en Brasil, aseguró que los ataques del PCC fueron una reacción porque la policía quería aumentar las propinas.
- e) Más de quinientos policiales y civiles perdieron la vida en medio de los enfrentamientos entre la policía y la banda.

40. En el texto, la palabra "más"

- a) expresa contraposición de un concepto a otro.
- b) es una conjunción adversativa.
- c) es locución adverbial de cantidad.
- d) es sinónimo de la palabra "pero".
- e) expresa cantidad, intensidad o superioridad de una cosa respecto a otra.

41. En el texto, en la frase "Hoy, casi 15 años después de esos hechos y casi 30 desde su creación en la década de los 90, el PCC no es solo hegemónico en Brasil, sino también en Sudamérica", la palabra "sino" trabaja como

- a) preposición
- b) conjunción copulativa
- c) adverbio de tiempo
- d) conjunción concesiva
- e) conjunción adversativa

Leia o texto para responder às questões de números 42, 43 e 44

Preguntas y respuestas sobre la enfermedad por coronavirus (COVID-19)

¿Qué es un coronavirus?

Los coronavirus son una extensa familia de virus que pueden causar enfermedades tanto en animales como en humanos. En los humanos, se sabe que varios coronavirus causan infecciones respiratorias que pueden ir desde el resfriado común hasta enfermedades más graves como el síndrome respiratorio de Oriente Medio (MERS) y el síndrome respiratorio agudo severo (SRAS). El coronavirus que se ha descubierto más recientemente causa la enfermedad por coronavirus COVID-19.

¿Qué es la COVID-19?

La COVID-19 es la enfermedad infecciosa causada por el coronavirus que se ha descubierto más recientemente. Tanto el nuevo virus como la enfermedad eran desconocidos antes de que estallara el brote en Wuhan (China) en diciembre de 2019.

¿Cuáles son los síntomas de la COVID-19?

Los síntomas más comunes de la COVID-19 son fiebre, cansancio y tos seca. Algunos pacientes pueden presentar dolores, congestión nasal, rinorrea, dolor de garganta o diarrea. Estos síntomas suelen ser leves y aparecen de forma gradual. Algunas personas se infectan pero no desarrollan ningún síntoma y no se encuentran mal. La mayoría de las personas (alrededor del 80%) se recupera de la enfermedad sin necesidad de realizar ningún tratamiento especial. Alrededor de 1 de cada 6 personas que contraen la COVID-19 desarrolla una enfermedad grave y tiene dificultad para respirar. Las personas mayores y las que padecen afecciones médicas subyacentes, como hipertensión arterial, problemas cardíacos o diabetes, tienen más probabilidades de desarrollar una enfermedad grave. En torno al 2% de las personas que han contraído la enfermedad han muerto. Las personas que tengan fiebre, tos y dificultad para respirar deben buscar atención médica.

¿Cómo se propaga la COVID-19?

Una persona puede contraer la COVID-19 por contacto con otra que esté infectada por el virus. La enfermedad puede propagarse de persona a persona a través de las gotículas procedentes de la nariz o la boca que salen despedidas cuando una persona infectada tose o exhala. Estas gotículas caen sobre los objetos y superficies que rodean a la persona, de modo que otras personas pueden contraer la COVID-19 si tocan estos objetos o superficies y luego se tocan los ojos, la nariz o la boca. También pueden contagiarse si inhalan las gotículas que haya esparcido una persona con COVID-19 al toser o exhalar. Por eso es importante mantenerse a más de 1 metro (3 pies) de distancia de una persona que se encuentre enferma.

Fonte: <https://www.who.int/es/emergencias/diseases/novel-coronavirus-2019/advice-for-public/q-a-coronaviruses> (acessado em 11/04/2020 - adaptado)

42. Clasifique las siguientes palabras del texto cuanto a la sílaba tónica: "síntomas", "coronavirus", "ningún", "virus", "esté", "gotículas".

- a) esdrújula, llana, aguda, grave, aguda, esdrújula.
- b) esdrújula, grave, llana, grave, llana, esdrújula.
- c) esdrújula, grave, aguda, grave, llana, sobreesdrújula.
- d) sobresdrújula, esdrújula, aguda, esdrújula, aguda, esdrújula.
- e) llana, grave, aguda, grave, aguda, llana.

43. En el texto las formas verbales "son", "ha descubierto", "eran", "haya esparcido", "contraer" son clasificadas así:

- a) presente de indicativo; pretérito perfecto simple; pretérito indefinido; pretérito imperfecto de indicativo; indicativo.
- b) presente de indicativo; pretérito indefinido de indicativo; pretérito imperfecto de indicativo; presente de subjuntivo; infinitivo.
- c) condicional compuesto; participio; pretérito imperfecto de indicativo; presente de indicativo; indicativo.
- d) presente de indicativo; pretérito perfecto compuesto de indicativo; pretérito imperfecto de indicativo; pretérito perfecto de subjuntivo; infinitivo.
- e) pretérito pluscuamperfecto; condicional simple; pretérito anterior; pretérito indefinido de indicativo; participio

44. De acuerdo con el texto, los síntomas de la COVID-19 son:

- a) afecções médicas subyacentes, tos seca, cansancio, fiebre.
- b) cansancio, dolor de cabeza, enfermedad grave, afecções médicas.
- c) tos seca, fiebre, cansancio, diarreia.
- d) fiebre, afecções médicas subyacentes, diabetes, tos seca, diarreia.
- e) diarreia, hipertensión arterial, diabetes, tos seca.

MATEMÁTICA

Guilherme Neves

45. Guilherme deseja comprar um novo computador e a loja ofereceu as seguintes condições:

Preço à vista = R\$ 3.200,00.

Condições a prazo = entrada de R\$ 1.000,00 e R\$ 2.497,00 em 90 dias.

A taxa de juros simples mensal cobrada na venda a prazo é, em % ao mês,

- a) 1,135.
- b) 3,78.
- c) 3,09.
- d) 4,50.
- e) 13,50.

46. Sabendo-se que os números $a, b, -2$ são raízes do polinômio $x^3 - 3x^2 - 6x + 8$, então o produto ab é igual a

- a) 2
- b) 6
- c) 4
- d) 8
- e) 18

47. Um time de futebol de salão é composto por cinco jogadores. A média aritmética das idades dos cinco jogadores titulares de um time de futebol de salão é 22 anos. Um dos jogadores titulares desse time, que tem 20 anos de idade, sofreu uma lesão e foi substituído por outro jogador, o que fez com que a nova média das idades dos cinco jogadores do time titular passasse a ser de 23 anos. Então, a idade do jogador que substituiu o jogador lesionado é

- a) 25 anos.
- b) 24 anos.
- c) 22 anos.
- d) 21 anos.
- e) 23 anos.

48. O lucro de certa empresa, em reais, é dado pela função $f(x) = -5x^2 + 600x + 5.000$, onde x é o número de meses de existência da empresa. Sabendo que a empresa fechou após 20 meses de quando teve seu maior lucro, então o lucro que essa empresa obteve no seu último mês de existência foi:

- a) R\$ 5.000,00.
- b) R\$ 12.000,00.
- c) R\$ 17.000,00.
- d) R\$ 21.000,00.
- e) R\$ 23.000,00.

49. Qualquer número da sequência (6, 10, 14, ..., 274, 278, 282), excetuando-se o primeiro, é igual ao termo que o antecede mais 4. A soma de todos os números dessa sequência é:

- a) 8.920
- b) 10.080
- c) 13.560
- d) 17.840
- e) 20.160

50. Observe a expressão abaixo.

$$S = 9 + 6 + 4 + \dots$$

As parcelas de S formam uma progressão geométrica.

Considerando-se um número muito grande de termos sendo adicionados, o valor de S tende a:

- a) 24
- b) 25
- c) 26
- d) 27
- e) ∞

51. Um grupo tem três técnicos e cinco professores. O número de comissões com quatro pessoas, contendo no mínimo um técnico, será:

- a) 55
- b) 65
- c) 75
- d) 85
- e) 95

52. Um restaurante oferece cinco pratos típicos da culinária regional. Paulo comprará almoço para três amigos nesse restaurante. De quantas maneiras ele pode realizar essa compra?

- a) 55
- b) 50
- c) 45
- d) 40
- e) 35

53. Qual a probabilidade de obter a soma 9 de dois lances de um dado **não viciado**?

- a) $1/6$
- b) $1/8$
- c) $1/9$
- d) $1/5$
- e) $1/4$

54. Guilherme deu a seu filho mais velho $1/5$ das balinhas que possuía e, em seguida, chupou 3. Ao filho mais novo deu $1/3$ das balinhas que sobraram mais 2 balinhas. Ao filho do meio, João, deu $1/6$ das balinhas que sobraram, após a distribuição ao filho mais novo. Sabe-se que Guilherme ainda ficou com 30 balinhas. Quantas balinhas ele possuía inicialmente?

- a) 55
- b) 60
- c) 75
- d) 80
- e) 100

55. Com os algarismos 0, 1, 2, 3, 4, 5, 6 e 7, quantos números pares de 4 algarismos poderão ser formados?

- a) 1.344.
- b) 1.568.
- c) 1.792.
- d) 2.048.
- e) 4.096.

56. Manuella está construindo uma estrutura com vários níveis formados por pedras simétricas. No primeiro nível, Manuella colocou uma pedra; no segundo, duas pedras; no terceiro, quatro pedras e, assim, sucessivamente. Sabendo-se que cada nível possui o dobro do número de pedras do nível anterior e que a estrutura terá 255 pedras, quantos níveis terá a estrutura construída por Manuella?

- a) 65
- b) 7
- c) 66
- d) 8
- e) 12

FÍSICA

Vinícius Silva

57. Um automóvel de 800kg de massa, com o freio de mão acionado permanece em repouso em uma rampa com θ de inclinação em relação à horizontal, considerando o módulo da aceleração da gravidade igual a 10m/s^2 , podemos afirmar que a força de atrito entre os pneus e a rampa vale:

Dados: $\sin \theta = 0,6$ e $\cos \theta = 0,8$

- a) 8.000N
- b) 4.800N
- c) 2.000N
- d) 10.000N
- e) 16.000N

58. Um Policial Militar, ao utilizar um radar de fiscalização de velocidades, verifica que um automóvel em movimento uniformemente variado passa por um ponto de uma rodovia com velocidade de 10m/s . Cinco segundos depois, o automóvel passa por outro ponto da mesma rodovia com velocidade de 25m/s .

De acordo com os dados acima, calcule a distância percorrida pelo automóvel nesse intervalo de tempo.

- a) 87,5m
- b) 50m
- c) 250m
- d) 125m
- e) 25m

59. Uma vítima de 70kg um incêndio encontra-se no 10 andar de um prédio e precisa se jogar numa cama elástica montada pela PMSP em conjunto com o CBMSP, cada andar do prédio possui 2,5m e a gravidade local pode ser considerada igual a 10m/s^2 .

Calcule a energia em kJ (joules) que a pessoa terá ao atingir a cama elástica.

- a) 18
- b) 20
- c) 70
- d) 17,5
- e) 15,5

60. Uma dona de casa pretende fazer um café e para isso ela colocou para ferver 500mL de água em um fogão, calcule a potência calorífica do fogão, sabendo que a água estava a 10° no início e chegou em 100°C em 4 min.

Calor específico da água: $1\text{cal/g}^\circ\text{C}$

$1\text{cal} = 4\text{J}$

- a) 50W
- b) 100 W
- c) 300W
- d) 250 W
- e) 750W

61. Um campo elétrico uniforme é estabelecido entre duas placas planas e paralelas de um capacitor, que estão distanciadas de 10mm. Calcule a ddp (voltagem) desse capacitor, sabendo que o campo elétrico estabelecido é de 100V/m .

- a) 1.000V
- b) 100 V
- c) 10V
- d) 1V
- e) 0,1V

62. Um resistor ôhmico é composto por um condutor de 10cm de comprimento e de área de seção transversal de 100mm^2 . Calcule a resistividade desse condutor, sabendo que quando ele é ligado a uma ddp de 120V, a corrente que o atravessa é de 40A.

- a) $0,003 \Omega\cdot\text{m}$
- b) $0,009\Omega\cdot\text{m}$
- c) $0,012\Omega\cdot\text{m}$
- d) $0,001\Omega\cdot\text{m}$
- e) $1\Omega\cdot\text{m}$

QUÍMICA

Diego Souza

63. A matéria está em constante transformação em nosso dia-a-dia. Essas transformações podem ser classificadas em fenômenos físicos e fenômenos químicos. Vale lembrar que, em fenômenos físicos, a composição química da matéria não se altera, ao passo que, nos químicos, há alteração da composição química da matéria. Qual das alternativas apresenta somente fenômenos físicos?

- a) Condução de energia elétrica por um fio metálico; secagem de roupas no varal; amadurecimento de frutas.
- b) Cozimento dos alimentos, formação das nuvens, derretimento de gelo;
- c) Desaparecimento de bolinhas de naftalina; derretimento do gelo; quebra de um copo de vidro;
- d) Evaporação da água; formação de ferrugem em peças metálicas; cozimento dos alimentos;
- e) Queima da madeira; formação do gelo; amadurecimento de frutas.

64. Correlacione as colunas, realizando a classificação correta das substâncias inorgânicas:

- | | |
|----------------|---------------------------------|
| (1) H_2SO_4 | (A) Hidrácido forte |
| (2) HCl | (B) Base praticamente insolúvel |
| (3) $Al(OH)_3$ | (C) Óxido básico |
| (4) NH_4OH | (D) Ácido diprótico |
| (5) CaO | (E) Base solúvel |
| (6) NO_2 | (F) Óxido ácido |

A sequência correta de combinações é:

- a) 1-B; 2-A; 3-D; 4-E; 5-C; e 6-F
- b) 1-D; 2-A; 3-E; 4-B; 5-C; e 6-F
- c) 1-A; 2-D; 3-B; 4-E; 5-C; e 6-F
- d) 1-D; 2-A; 3-B; 4-E; 5-C; e 6-F
- e) 1-D; 2-B; 3-A; 4-E; 5-C; e 6-F

65. As substâncias podem ser formadas pela combinação de diferentes átomos. Dois hidrogênios e um oxigênio podem se combinar para formar a molécula de H_2O , por exemplo. Dentre as alternativas abaixo, assinale aquela que apresenta apenas substâncias formadas por ligações covalentes:

- a) HCl , O_2 , N_2 , KCl
- b) CO_2 , KBr , $NaOH$ e CH_3COOH
- c) O_2 , N_2 , KBr e $NaCl$
- d) H_2 , O_2 , H_2O , CH_3COOH
- e) $Ca(OH)_2$, H_2O , CH_4 , e $NaCl$

66. Sobre a estrutura atômica e distribuição eletrônica, considere as afirmações a seguir:

- I. Os elétrons estão presentes na eletrosfera dos átomos, são distribuídos nas camadas de energia e seus respectivos subníveis de energia.
- II. Na configuração eletrônica do elemento químico de número atômico 24 existem dois elétrons na camada de valência.
- III. A massa dos elétrons é desprezível quando comparada a massa dos prótons e nêutrons. Por isso, podemos dizer que a massa atômica se concentra no núcleo do átomo.
- IV. Os metais alcalinos terrosos formam cátions com carga 1+, a exemplo sódio e potássio.

Das afirmativas acima, estão corretas apenas:

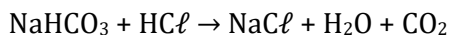
- a) I e III.
- b) II e III.
- c) I, II e III.
- d) I, III e IV.
- e) II e IV.

67. Muitos dos derivados de petróleo são utilizados como combustíveis. Um exemplo desses derivados é o octano, de fórmula molecular, C_8H_{18} . Considerando a combustão completa dessa substância, quais são os coeficientes estequiométricos dessa reação balanceada:

- a) 1, 25/2, 16, 18
- b) 3, 30, 15, 20
- c) 1, 25/2, 8, 9

- d) 2, 20, 16, 18
- e) 2, 25, 16, 18

68. O suco gástrico, que contém ácido clorídrico (HCl , $MM = 36,5 \text{ g/mol}$), tem importante papel em nosso organismo, pois auxilia na digestão de carnes no estômago. No entanto, em algumas situações, ele pode ser liberado em excesso, causando acidez estomacal que pode ser combatida com a ingestão de antiácidos, a exemplo do sal de caráter básico bicarbonato. Esse composto neutraliza o ácido clorídrico presente no suco gástrico, formando $NaCl$ ($MM = 58,5 \text{ g/mol}$) por meio da seguinte reação:



Considerando que haja 100 mL de suco gástrico em excesso, em uma concentração de 0,05 mol/L de HCl , no estômago de um indivíduo que fez a ingestão de 1,0 g de $NaHCO_3$ ($MM = 84 \text{ g/mol}$), podemos concluir que:

- a) Foi produzido 0,29g de $NaCl$, o incômodo da acidez passou, pois todo ácido clorídrico presente foi neutralizado.
- b) Foi produzido 0,70 g de $NaCl$, o incômodo da acidez passou, pois todo ácido clorídrico presente foi neutralizado.
- c) Foi produzido 0,29 g de $NaCl$, o incômodo da acidez não passou, pois a quantidade de antiácido ingerida não foi suficiente para neutralizar o ácido.
- d) Foi produzido 0,70 g de $NaCl$, o incômodo da acidez passou, pois todo ácido clorídrico presente foi neutralizado.
- e) Foi produzido 0,29 g de $NaCl$, o incômodo da acidez não passou, pois todo ácido clorídrico presente foi neutralizado.

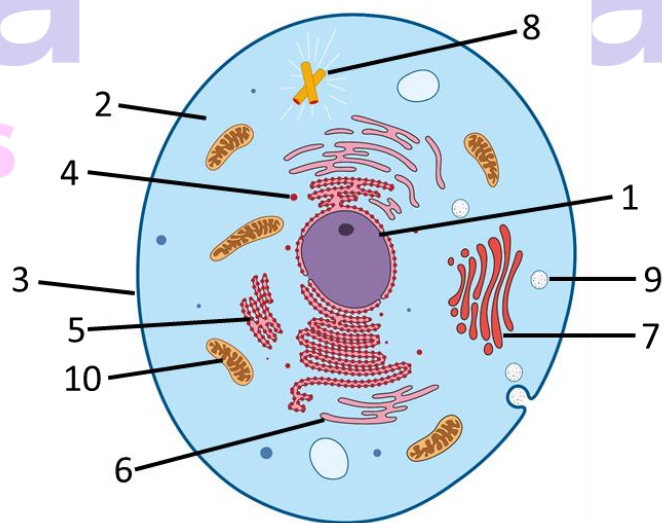
BIOLOGIA

Daniel Reis

69. Apesar de, normalmente, darmos mais importância para animais vertebrados, os filos de invertebrados apresentam muito maior biodiversidade do que os grupos de vertebrados. Sobre esses animais, marque a alternativa correta.

- a) Moluscos possuem exoesqueleto completo e realizam ecdises periódicas.
- b) Anelídeos apresentam simetria radial e corpo segmentado.
- c) Equinodermos são animais terrestres com simetria radial.
- d) Cnidários apresentam uma estrutura conhecida como rádula, usada para capturar seu alimento.
- e) Artrópodes realizam mudas periódicas, que possibilitam o crescimento dos indivíduos.

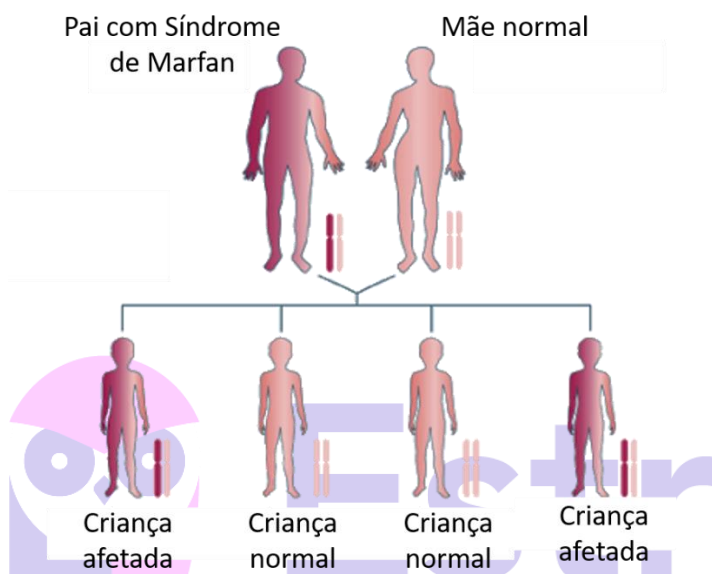
70. Observe a imagem abaixo



As estruturas que realizam, respectivamente, produção de ATP, produção de proteínas, e organização das fibras do fuso mitótico são

- a) 1, 6 e 5.
- b) 10, 7 e 3.
- c) 6, 8 e 1.
- d) 10, 4 e 8.
- e) 5, 10 e 7.

71. A Síndrome de Marfan é uma doença hereditária caracterizada pela produção defeituosa de fibras elásticas do tecido conjuntivo, causando problemas cardiovasculares, oculares, estatura elevada e outros problemas esqueléticos. Observe o esquema abaixo de uma família com pessoas afetadas pela síndrome e marque a alternativa correta.



Adaptada de <
<https://sites.google.com/site/themarfanallefeldsu/inheritance-patterns>>.
Acesso em 04 ABR 20.

- a) A Síndrome de Marfan é uma doença autossômica recessiva e o casal representado tem 50% de chances de ter uma criança afetada.
- b) A Síndrome de Marfan é uma doença autossômica dominante e o casal representado tem 50% de chances de ter uma criança afetada.
- c) A Síndrome de Marfan é uma doença autossômica recessiva e o casal representado tem 25% de chances de ter uma criança afetada.
- d) A Síndrome de Marfan é uma doença autossômica dominante e o casal representado tem 25% de chances de ter uma criança afetada.
- e) A Síndrome de Marfan é uma doença autossômica dominante e só se manifesta em indivíduos heterozigotos.

72. Uma célula animal foi colocada em meio isotônico. Após certo tempo, a solução recebeu certa quantidade de cloreto de sódio (NaCl). Marque a alternativa que descreve o que deve ter ocorrido com a célula após a adição de sal ao meio.

- a) A célula perdeu soluto por difusão.
- b) A célula ganhou água por osmose.
- c) A célula ganhou soluto por osmose.
- d) A célula ganhou sal por transporte ativo.
- e) A célula perdeu água por osmose.

73. Leia o texto abaixo

Por essas diferentes razões, a saber: a impossibilidade de que o homem tenha criado sem limitação em ambiente doméstico as sete ou oito espécies desconhecidas em estado selvagem, e por não ter se tornado selvagens em nenhuma parte; ao se apresentar nessas espécies certas características muito anômalas comparadas a todos os outros columbídeos, não obstante ser tão parecidas com o pombo silvestre em muitos aspectos; [...] e, por último, o fato de ser a descendência mestiça perfeitamente fecunda; por todas estas razões, observadas em conjunto, podemos com segurança chegar à conclusão de que todas nossas raças domésticas descendem do pombo silvestre ou *Columba livia*, bem como de suas subespécies geográficas.

DARWIN, Charles. A Origem das Espécies. São Paulo: Editora Escala, 2009. (adaptado)

A partir do texto, de autoria de Charles Darwin, pode-se extrair que conceito evolutivo relacionado à origem do pombo doméstico?

- a) Seleção sexual
- b) Transmissão de caracteres adquiridos
- c) Equilíbrio pontuado
- d) Seleção artificial
- e) Lei do uso e do desuso

74. A araucária é a árvore símbolo da cidade de Campos de Jordão e sua origem remonta a mais de 200 milhões de anos. Infelizmente, sobrou pouco de sua área de distribuição original, devido à grande exploração de sua madeira.

Sobre a araucária são feitas as seguintes afirmativas:

- I. Seus frutos são nutritivos e muito utilizados na gastronomia local.
- II. É uma planta vascular, ou seja, que apresenta vasos condutores de seiva.
- III. Sua semente é formada dentro de estruturas chamadas estróbilos.
- IV. A ausência de flores indica uma polinização realizada pelo vento.

Estão corretas apenas:

- a) II, III e IV
- b) I, II e III
- c) I e III
- d) III e IV
- e) II e IV

ADMINISTRAÇÃO PÚBLICA

Ricardo Vale

75. Lindério, prefeito municipal, inaugurou importante obra pública no centro da cidade, fazendo constar, em diversos outdoors espalhados ao longo das principais vias locais, seu nome como grande idealizador e responsável pelos investimentos e progressos de sua gestão. Assinale a alternativa que aponta, corretamente, o princípio constitucional que deixou de ser observado e que mais intimamente se relaciona à situação anteriormente descrita:

- a) Eficiência.
- b) Impessoalidade.
- c) Razoabilidade.
- d) Moralidade.
- e) Legalidade.

76. No que diz respeito à segurança pública, a Constituição Federal afirma ser esse um dever do Estado, mas também um direito e dever de todos, sendo exercida, entre outros, através do (s) órgão (s) mencionado (s) e corretamente descrito (s) em:

- a) Polícia penal e polícia ferroviária federal, responsáveis pelo patrulhamento ostensivo.
- b) Polícias civis e militares, encarregadas da função de polícia judiciária.
- c) Polícia federal e polícias civis estaduais, com atribuições investigativas.
- d) Guardas municipais, polícias investigativas em âmbito municipal.
- e) Polícias militares, que exercem as funções de policiamento marítimo e aeroportuário.

INFORMÁTICA

Diego Carvalho

77. Sobre o Google Chrome, não se pode afirmar que:

- a) O atalho CTRL + TAB permite alternar para a aba seguinte.
- b) O atalho CTRL + N abre uma nova janela.
- c) O atalho CTRL + ENTER adiciona “www” e “.com” à palavra digitada.
- d) O atalho CTRL + A atualiza a página atual.
- e) O atalho F11 ativa ou desativa o modo de Tela Cheia.

78. Assinale a alternativa que apresenta um operador do Google que permite buscar documentos na web com formato específico:

- a) file:
- b) typefile:
- c) fileformat:
- d) extensionfile:
- e) filetype:

79. João envia uma mensagem para Ana, Maria e Isabela, com cópia para Fernando e com cópia oculta para Marcelo. Caso Fernando utilize a opção de responder a todos,

- a) apenas Ana, Maria e Isabela receberão a mensagem.
- b) todos os destinatários receberão a mensagem.
- c) apenas João receberá a mensagem.
- d) João, Ana, Maria e Isabela receberão a mensagem.
- e) Marcelo receberá a mensagem.

80. No MS-Excel, a função =MÍNIMO(A1:A5) é equivalente a:

- a) =MENOR(A1:A5;1)
- b) =MENOR(A1:A5,A1)
- c) =MENOR(A1:A5)
- d) =MENOR(A1:A5,5)
- e) =MENOR(A1:A5,0)



Estratégia

Concursos

Preencha o Gabarito!

<https://bit.ly/Simulado-PM-SP-19-04-20>

Não é assinante?

Confira nossos planos, tenha acesso a milhares de cursos e participe gratuitamente dos projetos exclusivos. Clique no banner!

Concursos



**ASSINATURA
ILIMITADA**

**ESTUDE PARA QUALQUER CONCURSO*
SEM PREOCUPAÇÃO**

1 ANO
12X R\$ 199,97

2 ANOS
12X R\$ 333,97

*VERIFICAR CONDIÇÕES NO SITE