



Estratégia
Concursos

1° SIMULADO

PM PR



Simulado Especial

1º Simulado PM-PR

Nome: _____

INFORMAÇÕES SOBRE O SIMULADO EXCLUSIVO

- 1 – Este simulado conta com questões focadas no concurso do PM-PR;
- 2 – A prova contém **60 itens** que abordam conhecimentos cobrados no edital do concurso;
- 3 – As questões são inéditas e foram elaboradas pelos nossos professores com base no perfil da banca organizadora UFPR, com questões de múltipla escolha A, B, C, D, E.
- 4 – Este PDF foi enviado por e-mail, disponibilizado na área do aluno e em um artigo publicado no blog do Estratégia Concursos;
- 5 – Os participantes têm das **8h30 às 13h** para responder às questões e preencher o Gabarito Eletrônico;
- 6 – O link para preencher o formulário com seu gabarito está localizado na primeira página deste PDF;
- 7 – Esse simulado é uma auto avaliação! Você mesmo (a) vai corrigir, a partir do padrão de respostas disponível na área do aluno.

PREENCHA SEU GABARITO NO LINK - <https://bit.ly/Simulado-PM-PR-11-04>

01 – A B C D E
02 – A B C D E
03 – A B C D E
04 – A B C D E
05 – A B C D E
06 – A B C D E
07 – A B C D E
08 – A B C D E
09 – A B C D E
10 – A B C D E
11 – A B C D E
12 – A B C D E
13 – A B C D E
14 – A B C D E
15 – A B C D E
16 – A B C D E
17 – A B C D E
18 – A B C D E
19 – A B C D E
20 – A B C D E

21 – A B C D E
22 – A B C D E
23 – A B C D E
24 – A B C D E
25 – A B C D E
26 – A B C D E
27 – A B C D E
28 – A B C D E
29 – A B C D E
30 – A B C D E
31 – A B C D E
32 – A B C D E
33 – A B C D E
34 – A B C D E
35 – A B C D E
36 – A B C D E
37 – A B C D E
38 – A B C D E
39 – A B C D E
40 – A B C D E

41 – A B C D E
42 – A B C D E
43 – A B C D E
44 – A B C D E
45 – A B C D E
46 – A B C D E
47 – A B C D E
48 – A B C D E
49 – A B C D E
50 – A B C D E
51 – A B C D E
52 – A B C D E
53 – A B C D E
54 – A B C D E
55 – A B C D E
56 – A B C D E
57 – A B C D E
58 – A B C D E
59 – A B C D E
60 – A B C D E

PORTUGUÊS

Profissões do futuro: como a tecnologia está transformando o mercado de trabalho?

Os avanços da tecnologia, historicamente, _____ um dos motores que _____ as transformações no mercado de trabalho. Isso porque, com novas ferramentas e novos processos, o papel dos funcionários se modifica dentro das empresas. Com ciclos de mudanças cada vez mais curtos, o que podemos esperar do futuro do trabalho?

Quando pensamos em futuro do trabalho é fato presumir que as atividades relacionadas _____ tecnologia e ao mundo digital terão grande impacto no que diz respeito _____ novas profissões. Nesse sentido, novas e mais funções poderão surgir _____ partir de cientistas ou engenheiros de dados, especialistas em *cloud computing*, *designer* de realidade aumentada, entre outros.

De maneira geral, a tecnologia vai impactar todos os setores da economia, desde a área de saúde, ciências humanas até o setor de serviços. Se você já está com medo de perder seu emprego para uma máquina, saiba que o profissional do futuro precisa ser altamente especializado, desenvolver habilidades de adaptação, empatia e principalmente criatividade para propor soluções _____ problemas ainda não conhecidos. Quanto antes se começar, melhor. O futuro já está aí.

<http://www.administradores.com.br/noticias/negocios/profissoes-do-futuro-como-a-tecnologia-esta-transformando-o-mercado-de-trabalho/122832/>
(Adaptado)

01. Complete as lacunas e marque a alternativa correta:

- a) são, impulsionam, à, a, a, a
- b) é, impulsiona, a, a, à, a
- c) são, impulsiona, a, à, a, à
- d) são, impulsionam, à, à, a, à
- e) é, impulsiona, à, a, à, à

02. O texto I caracteriza-se por:

- a) narrar fato que confirma a transformação do mercado de trabalho.
- b) descrever as características de um profissional valorizado no mercado de trabalho.
- c) argumentar sobre a mudança que a tecnologia trouxe para o mercado de trabalho.
- d) informar que o mercado de trabalho atual prescinde da tecnologia.

e) criticar e mostrar o lado negativo da tecnologia, a qual vem tirando emprego na zona rural.

03. Há marca de interação do autor com o leitor na seguinte expressão do texto:

- a) “Isso porque, com novas ferramentas e novos processos, o papel dos funcionários se modifica dentro das empresas.” (1º parágrafo)
- b) “Com ciclos de mudanças cada vez mais curtos.” (1º parágrafo)
- c) “Quando pensamos em futuro do trabalho é fato presumir.” (2º parágrafo)
- d) “Se você já está com medo de perder seu emprego para uma máquina, saiba que o profissional do futuro precisa ser altamente especializado...” (3º parágrafo)
- e) “O futuro já está aí.” (3º parágrafo)

04. Segundo o texto, o profissional do futuro deve ter as seguintes características:

- a) grande conhecimento na área, capacidade de adaptação, estar em sintonia com o grupo profissional, ser inovador.
- b) esperto, humilde, assíduo, proativo
- c) ser dinâmico e liderar equipe com conhecimento adquirido, ser paciente e estar sempre em busca da cópia perfeito do trabalho que já deu certo em outras situações.
- d) saber receber as ordens do chefe, procurar ignorar as reprimendas e manter-se sempre motivado.
- e) saber acolher as orientações do chefe, ser assíduo, ser participativo, colaborar com o grupo, não ser impaciente com os profissionais novatos.

05. Entre o segmento “Quando pensamos em futuro do trabalho” (2º parágrafo) e o posterior, exprime-se uma relação de:

- a) causalidade.
- b) condicionalidade.
- c) proporcionalidade.
- d) temporalidade.
- e) complementaridade.

06. O vocábulo sublinhado em “o papel dos funcionários se modifica dentro das empresas” (1º parágrafo), classifica-se como:

- a) pronome apassivador
- b) índice de indeterminação do sujeito
- c) parte integrante do verbo
- d) pronome reflexivo
- e) pronome recíproco

07. Marque a alternativa que correlaciona corretamente as numerações com os valores dos vocábulos sublinhados.

- 1. Pronome relativo
- 2. Conjunção integrante
- 3. Pronome interrogativo.

() “que o profissional do futuro precisa ser altamente especializado” (3º parágrafo)

() “o que podemos esperar do futuro do trabalho?” (1º parágrafo)

() “que as atividades relacionadas” (2º parágrafo)

() “no que diz respeito” (2º parágrafo)

- a) 1 - 2 - 1 - 3.
- b) 3 - 1 - 2 - 1.
- c) 2 - 1 - 3 - 2.
- d) 3 - 2 - 3 - 1.
- e) 2 - 3 - 2 - 1.

08. Marque a alternativa que apresenta expressão do texto com linguagem conotativa:

- a) “um dos motores que” (1º parágrafo)
- b) “se modifica dentro das empresas.” (1º parágrafo)
- c) “Com ciclos de mudanças cada vez mais curtos” (1º parágrafo)
- d) “Quando pensamos em futuro do trabalho.” (2º parágrafo)
- e) “Nesse sentido, novas e mais funções poderão surgir.” (2º parágrafo)

09. O sujeito do termo “é fato” (2º parágrafo) é:

- a) “Quando pensamos em futuro do trabalho” (2º parágrafo)
- b) “presumir” (2º parágrafo)
- c) “que as atividades relacionadas” (2º parágrafo)
- d) “que diz respeito” (2º parágrafo)
- e) “trabalho” (2º parágrafo)

10. Partindo-se do princípio de que, num sintagma nominal, o substantivo e o adjetivo são núcleo e elemento periférico, respectivamente, marque a alternativa que contraria essa ordenação:

- a) “atividades relacionadas” (2º parágrafo)
- b) “mundo digital” (2º parágrafo)
- c) “grande impacto” (2º parágrafo)
- d) “mais funções” (2º parágrafo)
- e) “realidade aumentada” (2º parágrafo)

11. A seguir há frases que constituem um texto retirado do site canal.tech.com.br (04/2020):

Numere os parênteses, identificando a ordem das ideias para que o texto apresente lógica textual.

() Isso resultou na implantação de inúmeros caixas eletrônicos, Internet Banking, aplicativos e demais funcionalidades. Mesmo com uma forte expansão que o setor bancário experimentou nesse período, não foi possível conter a redução do quadro de funcionários, que desde então caiu pela metade.

() Como forma de explicitar esse movimento, na década de 50 nos Estados Unidos o setor industrial representava cerca de 40% dos empregos, hoje esse número não supera a marca dos 5%.

() Boa parte delas trabalhavam na lavoura quando algumas máquinas foram introduzidas, forçando-as a se movimentarem em direção ao setor industrial.

() No Brasil, especialmente na década de 80, grandes transformações tecnológicas foram experimentadas, e um grande exemplo desse movimento foi o setor bancário. Era o setor de serviços experimentando as grandes transformações propagadas pela tecnologia.

() Não tardou e um novo movimento foi observado nas indústrias quando a automatização delas fez com que os trabalhadores fossem deslocados para o setor de serviços.

() Olhando para trás, especialmente nos séculos 19 e 20, as novas tecnologias exerceram um grande papel de mudança nos negócios e na forma de emprego de inúmeras pessoas.

Assinale a alternativa que apresenta a numeração correta dos parênteses, de cima para baixo.

- a) 1 - 2 - 3 - 4 - 5 - 6.
- b) 3 - 1 - 4 - 5 - 2 - 6.
- c) 6 - 2 - 4 - 3 - 5 - 1.
- d) 6 - 4 - 2 - 5 - 3 - 1.
- e) 2 - 1 - 6 - 4 - 3 - 5.

12. A Agência CBIC publicou, no site www.cbic.org.br, entrevista com Datise Biasi, que apresentou perspectivas para o mercado de trabalho, com os avanços tecnológicos e as mudanças sociais, e como serão as novas empresas e relações trabalhistas. A seguir, são reproduzidas algumas das perguntas a que ela respondeu. Numere a coluna da direita, relacionando as respostas com as respectivas perguntas.

1. Como a revolução tecnológica está mudando as relações de trabalho? () As empresas já estão buscando mudanças, principalmente na forma de constituir suas equipes, na sua estrutura e na forma de gestão. As empresas que estão começando a se constituir, do zero, com pessoas que já passaram por uma fase longa em suas carreiras, já apresentam essa constituição mais aberta, mais horizontalizada. A grande questão é que cada vez mais cada um de nós será a sua própria empresa. Como é que a gente vai lhe dar, enquanto empresas, para reter e engajar as pessoas que estão buscando por oportunidades e querendo

se desenvolver de tantas diferentes formas? Esse é outro desafio que temos pela frente.

2. Essas mudanças são positivas ou tem pontos negativos também? () Toda tecnologia vem para trazer melhorias. O que pode ser negativa é a forma de reagir a essa tecnologia. A tecnologia nos traz a necessidade de se adaptar às tecnologias e transformações que estamos vivendo.

3. As pessoas teriam mais liberdade nesse novo modelo e, consequentemente, mais qualidade de vida? () Temos reflexos claros nessas mudanças - onde a tecnologia afeta as formas de trabalho, dando mais flexibilidade e autonomia, bem como em relação ao tempo e espaço -, mas ao longo do tempo vai impactar ainda mais, principalmente com as tecnologias emergentes. Porém, o mais interessante é notar como essas tecnologias afetam a nossa relação com o trabalho. Como a gente enxerga e compõe o nosso trabalho ao longo da vida é que está mudando cada vez mais rápido e precisa ser observado para se adaptar, como mercado. Entender quais são os anseios, o que as novas economias estão trazendo e, dessa forma, entender como é que os trabalhos estão

4. Como as empresas estão se adaptando à nova realidade?

mudando. É preciso avaliar se a carreira continua sendo vista da forma como sempre foi.

() Sim, já estão tendo e é para isso que vem todas essas mudanças. A mudança nessa relação reflete o desejo de ter mais autonomia, mais flexibilidade, que é o que já está acontecendo e vai acontecer cada vez mais para buscar essa qualidade de vida. Temos camadas diferentes da nossa sociedade que estão ou não preparadas para viver e desfrutar dessa tecnologia e ter ou não qualidade de vida. Esse é o grande ponto que fica como desafio quando se pensa no futuro do trabalho.

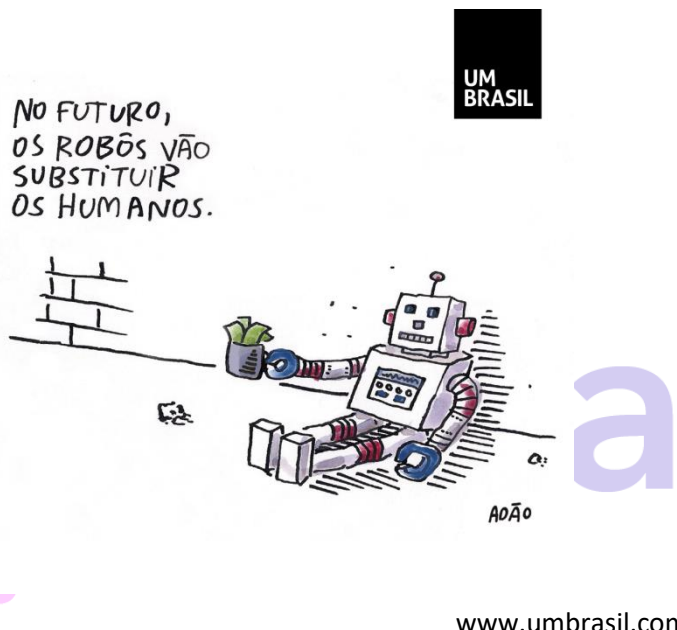
Assinale a alternativa que apresenta a numeração correta da coluna da direita, de cima para baixo.

- a) 4 - 2 - 1 - 3.
- b) 3 - 4 - 2 - 1.
- c) 2 - 1 - 3 - 4.
- d) 4 - 2 - 3 - 1.
- e) 2 - 4 - 1 - 3.

13. As frases a seguir apresentam desvios de pontuação, com exceção de uma. Marque-a.

- a) Alguns especialistas, de várias organizações defendem que o mercado terá uma “calda longa do trabalho”.
- b) Muitos deles defendem que, as empresas continuarão seguindo modelos semelhantes aos que temos hoje mas cada vez mais os profissionais serão suas próprias empresas.

- c) Quanto mais habilidades o profissional tiver para oferecer ao mundo serão essas as suas profissões, independente de carreiras lineares.
- d) As pessoas vão se desenvolver em diferentes habilidades, vão entregá-las para o mundo e isso vai nos tornar múltiplos para as nossas próprias empresas.
- e) O trabalho autônomo, em rede, distribuído, será cada vez mais uma realidade.



www.umbrasil.com

14. A respeito do gênero textual do texto III, é correto afirmar:

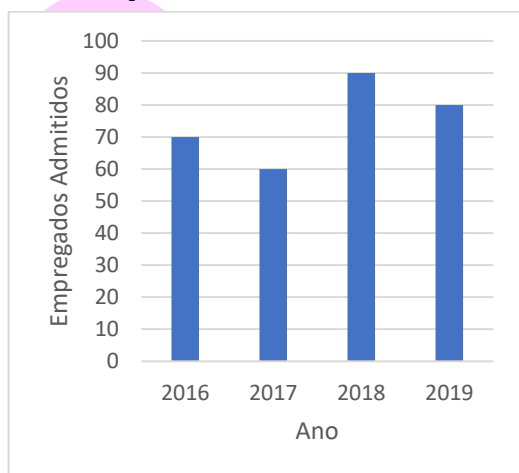
- a) É um exemplo de texto verbal e literário.
- b) As charges não podem ser consideradas gêneros textuais, visto que a linguagem não verbal é predominante.
- c) Tem a simples intenção de divertir o leitor.
- d) As charges são poderosos veículos de comunicação, constituindo um gênero que alia a força das palavras a imagens e bom humor.
- e) É um exemplo de artigo de opinião.

15. Uma reescrita da frase que prejudica o sentido básico é:

- a) Não substituir os humanos, no futuro, os robôs.
- b) Pelos seres humanos os robôs, no futuro, estão sendo substituídos.
- c) As máquinas, no futuro, substituirão as pessoas.
- d) As máquinas vão, no futuro, substituir as pessoas.
- e) Os humanos vão ser substituídos, no futuro, pelos robôs.

RACIOCÍNIO MATEMÁTICO

16. O gráfico a seguir representa a quantidade de empregados admitidos ao longo de quatro anos em uma empresa.



Qual foi a média anual, de empregados admitidos, nesses quatro anos?

- a) 90
- b) 85
- c) 80
- d) 75
- e) 60

17. Uma padaria realizou uma pesquisa com 150 fregueses. A pesquisa consistiu em responder sim ou não às seguintes perguntas:

- Você gosta de pastel?
- Você gosta de coxinha?

Um total de 80 pessoas respondeu sim à primeira pergunta e 85 pessoas responderam sim à segunda. Sabendo que 23 dos entrevistados relataram não gostar de nenhum dos salgados da pesquisa, o total de pessoas que disseram gostar de ambos os salgados foi de:

- a) 35.
- b) 38.
- c) 53.
- d) 119.
- e) 142.

18. Uma escola paga a um professor o salário mensal de 5.000 reais e um adicional de 50 reais a cada hora extra trabalhada. Qual será o valor recebido por ele, em reais, em um mês no qual ele trabalhou 10 horas extras?

- a) 5.500.
- b) 5.200.
- c) 5.400.
- d) 5.600.
- e) 5.800.

19. Carlos possui dois rolos de linha: um medindo 12m e outro medindo 16m. Ele deseja cortá-los inteiramente em pedaços de mesmo comprimento. Qual o maior comprimento possível que cada pedaço pode ter?

- a) 4 m.
- b) 7 m.
- c) 8 m.
- d) 12 m.
- e) 14 m.

20. Letícia saiu de casa com uma determinada quantia. Comprou uma fatia de torta gastando metade desse dinheiro, e depois comprou um refrigerante, gastando $\frac{2}{3}$ do que sobrou. Sabendo que, após as duas compras, restaram-lhe R\$ 2,50, é correto afirmar que Letícia saiu de casa com:

- a) R\$ 35,00.
- b) R\$ 30,00.
- c) R\$ 25,00.
- d) R\$ 20,00.
- e) R\$ 15,00.

21. Bruna e Juliano decidiram pintar o seu apartamento. No final do dia, restaram duas latas de tinta idênticas (de mesmo tamanho e cor). Uma dessas latas estava cheia de tinta até a metade de sua capacidade e a outra estava cheia de tinta até $\frac{3}{4}$ de sua capacidade. Ambos decidiram juntar esse excedente e dividir em duas partes iguais, a serem armazenadas nessas mesmas latas. A fração que representa o volume de tinta em cada uma das latas, em relação à sua capacidade, após essa divisão é:

- a) $\frac{1}{3}$.
- b) $\frac{5}{8}$.
- c) $\frac{5}{6}$.
- d) $\frac{4}{3}$.
- e) $\frac{5}{2}$.

22. Estima-se que um grupo de 10 pesquisadores, trabalhando 8 horas por dia, é capaz de entrevistar 3.200 pessoas em 20 dias de trabalho. Para chegar a esses números, supõe-se que cada entrevista dure, em média:

- a) 18 minutos.
- b) 20 minutos.
- c) 24 minutos.
- d) 25 minutos.
- e) 30 minutos.

23. Num estádio de futebol, há 26.390 torcedores presentes. Sabe-se que 54% dos torcedores são do sexo masculino e que 51% desses torcedores têm idade entre 16 e 44 anos. Qual dos números abaixo mais se aproxima do número de torcedores do sexo masculino nesse estádio com idade igual ou superior a 45 anos?

- a) 6191.
- b) 6597.
- c) 6983.
- d) 7268.
- e) 7553.

24. Em 2019, um supermercado registrou 426 mil produtos vendidos. Sabendo que esse número de produtos é 211% a mais que o número registrado no ano anterior, qual dos números abaixo mais se aproxima do total de produtos vendidos em 2018?

- a) 137 mil.
- b) 202 mil.
- c) 245 mil.
- d) 289 mil.
- e) 384 mil.

25. Certo veículo usado custava R\$ 10.000,00 no início do ano. A variação do preço ocorreu da seguinte forma:

- No final de janeiro, o preço havia diminuído em 10% em relação ao preço do início do ano.
- No final de fevereiro, o preço havia aumentado em 20% em relação ao preço do final de janeiro.
- No final de março, o preço havia diminuído em 10% em relação ao preço do final de fevereiro.

Assim sendo, o preço do veículo no final de março era de:

- a) R\$ 9.000,00.
- b) R\$ 9.680,00.
- c) R\$ 9.720,00.
- d) R\$ 10.000,00.
- e) R\$ 11.880,00.

26. Numa pesquisa com moradores de um bairro, verificou-se que 74% das pessoas entrevistadas possuíam internet banda larga instalada, e 273 pessoas usavam apenas internet por pacote de dados no celular. Quantas pessoas foram entrevistadas nessa pesquisa?

- a) 970.
- b) 1050.
- c) 1173.
- d) 1274.
- e) 1450.

27. Se hoje possuo o triplo da idade do meu filho e daqui a 12 anos terei o dobro de sua idade, qual a soma da minha idade com a do meu filho hoje?

- a) 45
- b) 46
- c) 47
- d) 48
- e) 49

GEOGRAFIA

28. O cartograma abaixo apresenta cinco municípios do estado do Paraná:



Sabendo-se a coordenada de um ponto localizado no centro do município de Curitiba (Latitude: 25,47° S e Longitude: 49,28° W.Gr.) identifique as coordenadas do centro dos demais municípios em destaque:

- a) Guarapuava (Latitude: 25,37° S e Longitude: 51,49° W.Gr.) – Londrina (Latitude: 23,51° S e Longitude: 51,11° W.Gr.) – Maringá (Latitude: 23,40° S e Longitude: 51,96° W.Gr.) – Cascavel (Latitude: 25,02° S e Longitude: 53,37° W.Gr.)
- b) Guarapuava (Latitude: 25,87° S e Longitude: 53,69° W.Gr.) – Londrina (Latitude: 23,51° S e Longitude: 51,11° W.Gr.) – Maringá (Latitude: 23,40° S e Longitude: 51,96° W.Gr.) – Cascavel (Latitude: 25,92° S e Longitude: 53,37° W.Gr.)
- c) Guarapuava (Latitude: 25,37° S e Longitude: 51,49° W.Gr.) – Londrina (Latitude: 23,51° S e Longitude: 53,51° W.Gr.) – Maringá (Latitude: 26,40° S e Longitude: 51,96° W.Gr.) – Cascavel (Latitude: 20,20° S e Longitude: 53,37° W.Gr.)
- d) Guarapuava (Latitude: 25,37° S e Longitude: 51,49° W.Gr.) – Londrina (Latitude: 23,51° S e Longitude: 53,51° W.Gr.) – Maringá (Latitude: 23,40° S e Longitude: 51,96° W.Gr.) – Cascavel (Latitude: 20,20° S e Longitude: 53,37° W.Gr.)
- e) Guarapuava (Latitude: 25,87° S e Longitude: 53,49° W.Gr.) – Londrina (Latitude: 23,51° S e Longitude: 51,11° W.Gr.) – Maringá (Latitude: 26,40° S e Longitude: 51,96° W.Gr.) – Cascavel (Latitude: 25,92° S e Longitude: 53,37° W.Gr.)

29. Alguns aplicativos instalados em dispositivos móveis permitem que mapas digitais e imagens de satélite sejam utilizados para encontrar caminhos, locais de interesse, desvios e alertas de acidentes, de fiscalização ou até mesmo de trânsito intenso. A informação georreferenciada é cada vez mais comum também em apps que oferecem produtos, serviços e relacionamentos sociais. [...] Atualmente encontram-se em funcionamento os sistemas de navegação por satélite norte-americano (GPS) e russo (GLONASS), e estão parcialmente implantados os projetos de navegação por satélite europeu (GALILEO), chinês (COMPASS ou BeiDou-2) e, mais recentemente, o japonês (MICHIBIKI).

A respeito da tecnologia de navegação por satélite, considere as seguintes afirmativas:

1. É a mais importante fonte de dados de navegação terrestre, pois fornece tanto a posição geográfica quanto a atualização da base de dados geográficos dos aparelhos celulares (arruamento, pontos de interesse, direções de vias, entre outros).
2. A informação enviada pelos satélites até o aparelho receptor (*smartphone* ou *tablet*, por exemplo) se propaga por ondas eletromagnéticas e independe da existência de rede de internet.
3. A existência de várias constelações artificiais de sistemas de posicionamento por satélites tende a tornar o sistema impreciso, devido às interferências entre os sinais emitidos pelos diferentes satélites.

Assinale a alternativa correta.

- a) Somente a afirmativa 1 é verdadeira.
- b) Somente a afirmativa 2 é verdadeira.
- c) Somente a afirmativa 3 é verdadeira.
- d) Somente as afirmativas 1 e 2 são verdadeiras.
- e) Somente as afirmativas 2 e 3 são verdadeiras.

30. “Enrolem esse mapa; ele não será necessário [...]”. O Primeiro Ministro Britânico William Pitt, o jovem, fez essa observação depois de ser comunicado sobre a derrota das forças britânicas na Batalha de Austerlitz, em 1805, em que ficou claro que a campanha militar de seu país na Europa Continental tinha sido frustrada.

(Longley, P.; Goodchild, M. F.; Maguire, D. J.; Rhind, D. W. *Sistemas e ciência da informação geográfica*. Porto Alegre: Bookman, p. 300).

Considerando as informações do texto, o desenvolvimento da cartografia e o uso de mapas, identifique como verdadeiras (V) ou falsas (F) as seguintes afirmativas:

- () A história da cartografia mostra que mapas são confeccionados para atender objetivos específicos que, quando cumpridos, tornam obsoletas as informações neles constantes.
- () O texto ilustra o papel dos mapas como ferramenta de apoio e planejamento a inúmeras atividades que necessitam de informações espaciais.
- () A leitura e interpretação de mapas exige a construção de legendas apropriadas ao tipo de informação que o mapa pretende transmitir.

() A observação *Enrolem esse mapa; ele não será necessário* pode ser considerada uma afirmação atual, uma vez que a tecnologia digital, empregada nos processos de produção e distribuição de mapas, tornou dispensável seu uso em papel.

Assinale a alternativa que apresenta a sequência correta, de cima para baixo.

- a) V – F – V – V.
- b) F – F – F – V.
- c) V – V – V – F.
- d) F – V – V – F.
- e) V – V – F – V.

31. Com respeito à globalização e a seus impactos sobre o setor industrial, identifique como verdadeiras (V) ou falsas (F) as seguintes afirmativas:

() Os investimentos e inovações no setor de transportes e as políticas de abertura comercial, praticadas dos anos 1990 em diante, impulsionaram processos de realocação das indústrias em escala internacional.

() Desde 1978, quando retornou à economia de mercado, a China vem experimentando processos de industrialização, urbanização e de aumento da desigualdade de renda.

() A industrialização chinesa representa um desafio para o Brasil, porque a China está deixando de importar produtos industriais brasileiros e deverá se tornar um competidor internacional na indústria automobilística e em outros setores importantes para o Brasil.

() Nas últimas décadas, os investimentos industriais atraídos pelo custo da mão de obra na China e na Índia agravaram a pobreza de largas parcelas da população desses países, o que implicou o aumento do número de pessoas vivendo abaixo da linha de pobreza em escala mundial.

Assinale a alternativa que apresenta a sequência correta, de cima para baixo.

- a) F – V – F – V.
- b) F – V – V – V.
- c) V – F – F – V.
- d) V – F – V – F.
- e) V – V – V – F.

32. Em mais de 1.100 KM na fronteira dos EUA com o México já existe um muro. Ele passa pelos desertos de sedimentos de Sonora, onde os cactos crescem como tubos de órgão. Mais a leste, pesadas estruturas de aço em forma de X cortam os quilômetros de planície com capim queimado pelo sol, como marcadores de campo de batalha. No Texas, os postes pintados de vermelho que formam partes da cerca na fronteira são frios, duros e ásperos ao toque. Em Tijuana, duas cercas – uma antiga, outra mais recente – mergulham até o oceano, onde as ondas corroem o metal.

(Fonte: AHMED, Azam; MANNY Fernandes; VILLEGAS, Paulina. Um muro entre nós: a vida na fronteira entre os EUA e o México. Disponível em: <<https://www.uol.com.br/noticias/especiais/nyt-fronteira-eua-e-mexico.htm#tematico-1?cmpid=>>. Acessado em 01.08.2017.

Em relação às fronteiras e ao exemplo citado, é correto afirmar:

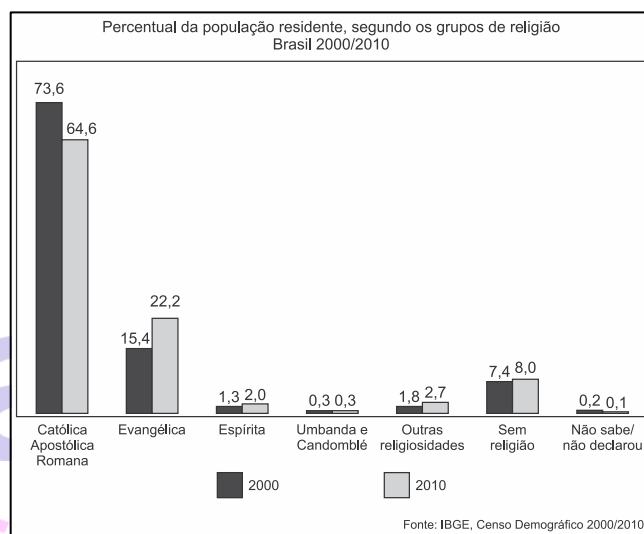
- Apesar de processos de abertura terem propiciado questionamentos das fronteiras dos Estados Nacionais, elas continuam como fator forte de separação entre essas unidades políticas.
- Com a globalização, discursos de caráter xenofóbico e ameaças à segurança, emprego e renda perderam sua força histórica na regulação do Estado Nação em relação às suas fronteiras.
- O fechamento ou abertura de fronteiras, bem como a sua intensidade, é dependente das políticas globais norteadas pelas resoluções da ONU (Organização das Nações Unidas).
- A construção do muro separando o México dos EUA é justificada pelos EUA em vista das políticas antiterrorismo postas em prática por esse país.
- No período contemporâneo, exemplos como o Brexit e as cooperações oriundas da construção dos blocos econômicos revelam uma diminuição, em escala global, da tensão entre abertura e fechamento de fronteiras.

33. Considere o texto e o gráfico abaixo.

A cada três dias, em média, uma denúncia de intolerância religiosa chega à Secretaria de Direitos Humanos da Presidência da República. Entre 2011 e 2014, 504 queixas desse tipo foram relatadas à pasta pelo Disque 100 – canal de denúncias para violações dos direitos humanos, que são repassadas à polícia e ao Ministério Público. [...] Em 2013, 45 episódios

relatados de intolerância religiosa envolveram violência física (20% dos casos do ano). Até julho de 2014, outros 18 haviam sido registrados (12%). Fiéis de religiões de matriz africana (candomblé e umbanda) são os alvos mais comuns dos relatos de intolerância recebidos pelo serviço – um terço dos episódios em que há esse tipo de detalhamento.

(Folha de S. Paulo, 27/06/2015. Disponível em: <<http://www1.folha.uol.com.br/cotidiano/2015/06/1648607-a-cada-3-dias-governo-recebe-uma-denuncia-de-intolerancia-religiosa.shtml>>. Acesso em 04 de agosto de 2017.)



Levando em consideração os dados apresentados, assinale a alternativa correta.

- Os casos de intolerância religiosa registrados pelo Disque 100 influenciaram a perda de adeptos das religiões que são o principal alvo dos relatos de intolerância, entre os anos 2000 e 2010.
- Mesmo com uma diversidade religiosa, as religiões com mais adeptos no Brasil são as politeístas.
- As principais vítimas de intolerância religiosa no Brasil pertencem aos grupos religiosos com menor número de adeptos.
- As religiões de matriz africana foram as únicas que não tiveram aumento no número de adeptos no período de 2000 a 2010.
- A diminuição do número de adeptos da religião católica apostólica romana entre 2000 e 2010 demonstra que o Brasil vem se tornando um país mais aberto à diversidade religiosa.

34. No ano de 2017, o IBGE lançou um estudo intitulado “Classificação e caracterização dos espaços rurais e urbanos do Brasil: uma primeira aproximação”. Na introdução desse trabalho, lê-se: “As transformações que ocorreram no campo e nas cidades nos últimos 50 anos vêm a demandar, nos dias de hoje, abordagens multidimensionais na classificação territorial. O rural e o urbano, enquanto manifestações socioespaciais, se apresentam de forma bastante complexa e heterogênea, portanto, a identificação de padrões dessas manifestações se constitui um desafio principalmente ao se considerar a extensão do território brasileiro”.

A respeito do assunto, considere as seguintes afirmativas:

1. Essa discussão ganha relevância proporcionalmente ao aumento das atividades não agrícolas no meio rural e à intensificação da pluriatividade.
2. A aceleração do processo de urbanização no Brasil no início do século XXI e a intensificação do êxodo rural motivam a retomada da discussão sobre o tema.
3. A relevância do estudo justifica-se pela necessidade de se superar a determinação federal, que considera *cidade* as áreas urbanas de todas as sedes municipais.
4. Uma das formas de manifestação da complexidade do rural e do urbano na atualidade pode ser identificada a partir do crescente aumento das áreas de segunda residência, além da implantação de empreendimentos residenciais, como os condomínios fechados.

Assinale a alternativa correta.

- a) Somente as afirmativas 1 e 2 são verdadeiras.
- b) Somente as afirmativas 2 e 3 são verdadeiras.
- c) Somente as afirmativas 3 e 4 são verdadeiras.
- d) Somente as afirmativas 1, 3 e 4 são verdadeiras.
- e) As afirmativas 1, 2, 3 e 4 são verdadeiras.

35. O Brasil tem 206,08 milhões de habitantes, segundo dados divulgados nesta terça-feira (30) [agosto, 2016] pelo Instituto Brasileiro de Geografia e Estatística (IBGE). Estimativas publicadas no Diário Oficial da União indicam que o país tinha, em 1º de julho deste ano, 206.081.432 habitantes. No ano passado, a população era de 204.450.649, ou seja, o crescimento da população foi de 0,8%.

(Disponível em: <<http://noticias.uol.com.br/ultimas-noticias/agencia-brasil/2016/08/30/ibge-brasil-ja-tem-206-milhoes-de-habitantes.htm>>. Acessado em 31.08.2016.)

Com base nas informações do texto e nos conhecimentos em geografia da população, assinale a alternativa correta.

- a) O percentual de crescimento populacional indicado mostra que a teoria malthusiana tinha razão, isto é, que a população está crescendo em progressão geométrica e a de alimentos, em ritmo aritmético.
- b) A taxa de natalidade caiu de forma significativa nas últimas duas décadas e a percentagem de crescimento atual é explicada pela vinda de migrantes e refugiados de outros países.
- c) Em termos absolutos, a expressiva diferença no montante da população entre um ano e outro indica que as políticas públicas de controle de natalidade da última década não conseguiram diminuir o crescimento populacional.
- d) O aumento da densidade demográfica nas regiões Norte e Centro-Oeste, que equilibrou a distribuição da população nacional, tem sido um fator relevante no crescimento populacional.
- e) Embora apresente essa taxa de crescimento, há uma tendência de diminuição da representatividade da população jovem no Brasil em relação à população em processo de envelhecimento, confirmando a mudança da estrutura etária brasileira.

36. O discurso oficial enfatiza o fato de as regiões Norte e Nordeste estarem exibindo um crescimento econômico acima da média nacional na última década. Isso não é novo. O Nordeste cresceu a uma taxa superior à do país em diferentes períodos; na década de 1960, Celso Furtado animou-se com o desempenho da região Nordeste!

(Adaptado de Carleial, L. O desenvolvimento regional ainda em questão. In: Randolph, R.; Siqueira, H.; Oliveira, A. (orgs.). *Planejamento, políticas e experiências de desenvolvimento regional: problemáticas e desafios*. Rio de Janeiro: Letra Capital, 2014, p. 40).

Com base no texto e nos conhecimentos de geografia econômica e regional do Brasil, assinale a alternativa correta.

- a) Instrumentos de políticas regionais foram estratégias usadas pelo Estado brasileiro para instituir políticas econômicas, visando estimular o desenvolvimento e diminuir as disparidades regionais.
- b) O crescimento econômico das regiões periféricas supera a média nacional nos períodos de crise da indústria do Sudeste, pois isso leva as empresas industriais a investir onde a mão de obra é barata.
- c) Não ocorreu o desenvolvimento do Nordeste, nas décadas de 70 e 80, porque os trabalhadores da região eram atraídos pelos salários pagos na indústria paulista.
- d) A expansão do PIB da região Norte na última década se deveu à elevação dos preços internacionais dos produtos industrializados, pois isso aumentou o valor das exportações da Zona Franca de Manaus.
- e) O PIB do Nordeste cresce a taxas superiores às do PIB nacional nos períodos em que o Estado amplia seus investimentos em obras contra a seca, como no caso da transposição do rio São Francisco.

37. O Brasil apresenta uma situação confortável, em termos globais, quanto aos recursos hídricos. A disponibilidade hídrica *per capita*, determinada a partir de valores totalizados para o País, indica uma situação satisfatória [...]. Entretanto, apesar desse aparente conforto, existe uma distribuição espacial desigual dos recursos hídricos no território brasileiro. [...] O conhecimento da distribuição espacial da precipitação e, conseqüentemente, o da oferta de água, é de fundamental importância para determinar o balanço hídrico nas bacias brasileiras.

[http://arquivos.ana.gov.br/institucional/spr/conjuntura/webSite_relatorio
Conjuntura/projeto/index.html](http://arquivos.ana.gov.br/institucional/spr/conjuntura/webSite_relatorio_Conjuntura/projeto/index.html), p.37. Acesso em 09 set. 2014

Sobre o uso, gestão e disponibilidade dos recursos hídricos no país, assinale a alternativa INCORRETA.

- a) A disponibilidade espacial dos recursos hídricos pode variar em função da sazonalidade, haja vista a diferença da precipitação, segundo os meses do ano e as regiões brasileiras.
- b) A região hidrográfica do rio São Francisco tem como característica os menores índices de precipitação do Brasil, enquanto na região hidrográfica da Amazônia são observados os maiores índices de precipitação.

- c) Uma das características do sistema de abastecimento de água para consumo humano no Brasil é a preponderância do uso dos mananciais superficiais.
- d) Há uma forte relação entre cobertura vegetal e água, pois o desmatamento pode provocar aumento do escoamento superficial e redução da infiltração, o que pode alterar o ciclo hidrológico.
- e) Os problemas de abastecimento de água observados no Brasil são conseqüências de alterações da sazonalidade das chuvas causadas pelas mudanças climáticas globais, e do aumento da demanda.

38. A geomorfologia é o campo do conhecimento técnico e científico que estuda as formas do relevo e os processos pretéritos e presentes envolvidos. Em regiões sob a influência de clima tropical e subtropical, o relevo, em grande parte, está sendo moldado pela ação das chuvas, que promove o intemperismo nas rochas e o transporte e deposição dos sedimentos. Apesar de esses processos participarem da dinâmica natural, eles podem ser influenciados pela ação humana. A alteração no seu equilíbrio pode trazer graves conseqüências à sociedade.

Sobre os processos geomorfológicos que têm sido intensificados pela influência humana, considere as seguintes afirmativas:

1. O processo de assoreamento tem ocorrido com grande frequência nas áreas mais elevadas do relevo, onde as declividades são mais íngremes, trazendo prejuízos por afetar os chamados topos de morros.
2. Os escorregamentos e as corridas de detritos e lama, que são deflagrados por grande volume de chuvas e ocorrem, predominantemente, em regiões serranas e nas encostas com maiores inclinações, estão entre os processos geomorfológicos que trazem maiores danos à sociedade.
3. A erosão pluvial em vertentes, que traz grandes prejuízos econômicos e ambientais, está condicionada, além de às características do relevo, também aos tipos de solo, à dinâmica das chuvas, à cobertura da vegetação e ao tipo de uso antrópico.

Assinale a alternativa correta.

- a) Somente a afirmativa 3 é verdadeira.
- b) Somente as afirmativas 1 e 2 são verdadeiras.
- c) Somente as afirmativas 1 e 3 são verdadeiras.
- d) Somente as afirmativas 2 e 3 são verdadeiras.
- e) As afirmativas 1, 2 e 3 são verdadeiras.

39. As formas ou conjuntos de formas de relevo participam da composição das paisagens em diferentes escalas. Relevos de grandes dimensões, ao serem observados em um curto espaço de tempo, mostram aparência estática e imutável; entretanto, estão sendo permanentemente trabalhados por processos erosivos ou deposicionais, desencadeados pelas condições climáticas existentes. Esses processos, originados pelas forças exógenas, promovendo, ao longo de grandes períodos de tempo, a degradação (erosão) das áreas topograficamente elevadas e a agradação (deposição) nas áreas topograficamente baixas, conduzem a uma tendência de nivelamento da superfície terrestre. Isso só se completará caso não haja interferência das forças endógenas, que podem promover soerguimentos ou rebaixamentos terrestres. Há que se considerar, ainda, a ação conjunta das duas forças e as implicações altimétricas geradas por ocorrências de variações do nível do mar.

Adaptado de MARQUES, J.S. Ciência Geomorfológica. In: GUERRA, A. J. T.; CUNHA, S. B. (Orgs.) Geomorfologia: uma atualização de bases e conceitos. Rio de Janeiro: Bertrand, 1994, p. 23-45.

Tendo como referência o texto acima e os conhecimentos de geomorfologia, a ciência que estuda as formas do relevo, identifique as seguintes afirmativas como verdadeiras (V) ou falsas (F):

() O relevo é o resultado da atuação das chamadas forças endógenas e exógenas. Os processos endógenos estão associados à dinâmica das Placas Tectônicas e os exógenos relacionados à atuação climática.

() Durante a era Cenozoica, as formas de relevo, em grande escala, permaneceram estáveis em consequência do equilíbrio entre forças exógenas e endógenas.

() Os deslizamentos de terra, fluxos de lama e detritos, que ocorrem em grandes maciços rochosos, como é o caso da Serra do Mar, apesar de resultarem muitas vezes em catástrofes e danos à população, podem ser processos naturais de degradação, que participam da evolução das formas do relevo.

() Os processos de agradação ocorrem predominantemente no Brasil em relevo de planícies.

Assinale a alternativa que apresenta a sequência correta, de cima para baixo.

- a) V – V – F – F.
- b) F – V – F – V.
- c) F – F – V – V.
- d) V – F – V – V.
- e) V – F – V – F.

HISTÓRIA

40. No que diz respeito à economia inicial do Brasil Colônia, considere as afirmações abaixo:

- 1 - A atividade do açúcar forneceu a base econômica para a valorização colonial do Brasil.
- 2 - Ao açúcar subordinavam-se outras atividades secundárias, como a pecuária.
- 3 - A utilização, em larga escala, de trabalhadores escravos, a disponibilidade de terras e a expansão do setor de consumo externo concorreram para o enriquecimento da classe proprietária de terras e dos mercadores portugueses e flamengos.
- 4 - Nesse período, persistiam os interesses metalistas.

Assinale a alternativa correta:

- a) estão corretas 2 e 4 apenas.
- b) está correta 1 apenas.
- c) estão corretas 2, 3 e 4 apenas.
- d) estão corretas 1, 3 e 4 apenas.
- e) estão corretas 1, 2, 3, e 4.

41. “Durante 200 anos, entre os séculos XVII e XVIII, os bandeirantes – filhos de portugueses com mulheres da terra [indígenas] –, saídos principalmente de São Paulo, se embrenharam no mato em busca de índios, que capturavam para usar em suas fazendas ou para vender como escravos”.

(adaptado. Brasil. São Paulo: Editora Abril, 2ª ed., abr. 2007, p. 10)

Com base na prática descrita no texto e nos conhecimentos sobre a expansão de territórios e a fixação de fronteiras no Brasil colonial, marque a alternativa correta:

- a) Enquanto as bandeiras eram financiadas exclusivamente pela coroa portuguesa, as entradas eram expedições fluviais privadas que usavam os rios nordestinos.
- b) As bandeiras, expedições oficiais de apresamento de indígenas, não tiveram importância na prospecção de metais preciosos, como o ouro, que se deu somente através das Entradas.
- c) O bandeirismo se limitou territorialmente ao espaço demarcado pelo Tratado de Tordesilhas.
- d) Os bandeirantes se envolveram em diversos conflitos com jesuítas. Isso acabou por influenciar na ocupação da região Sul da colônia.
- e) o bandeirismo paulista tinha como prática fazer aliança com os jesuítas, em particular, nas missões no sul do país.

42. “Lei de 18 de Agosto de 1831”

“Cria as Guardas Nacionais e extingue os corpos de milícias, guardas municipais e ordenanças. [...]”

Disponível em: http://www2.camara.leg.br/legin/fed/lei_sn/1824-1899/lei-37497-18-agosto-1831-56430_publicacaooriginal-88297-pl.html

“De tão conservadora, e atuante, ela criou uma tradição, estendendo a sua atuação até a Primeira República, sobretudo nas áreas rurais do país.”

SCHWARCZ, Lilia e STARLING, Heloísa. Brasil: uma biografia. São Paulo: Cia Das Letras, 2015.

Considerando os textos acima e seus conhecimentos sobre a história militar do Brasil, assinale a alternativa correta:

- a) Em meio às disputas entre Moderados, Exaltados e Restauradores no Rio de Janeiro pelo governo central da Regência, e da ocorrência de revoltas nas

províncias, a Guarda Nacional foi constituída pelas elites locais como força repressiva confiável, tornando-se uma das bases do poder local até a chamada República Oligárquica.

- b) Para garantir a ordem e conter as revoltas dos Restauradores partidários do retorno de D. Pedro I, a Guarda Nacional foi constituída para enfrentar as Guardas Municipais formadas por portugueses aliados aos proprietários rurais, o que garantiu um instrumento de repressão eficiente até a Primeira República.

- c) Com o objetivo de substituir as Ordenanças de origem portuguesa, responsáveis pela guarda pessoal do imperador, a Guarda Nacional foi criada de acordo com o modelo francês das milícias de cidadãos, e eram forças responsáveis por proteger pessoalmente os regentes e, posteriormente, os presidentes da República.

- d) De acordo com os interesses dos Moderados, Exaltados e Restauradores, aliados durante todo o Período Regencial para garantir a unidade territorial do país, a Guarda Nacional foi criada para apoiar o Exército na tarefa de garantir a segurança das fronteiras, o que explica a sua atuação durante a República da Espada.

- e) a Guarda Nacional foi resultado de uma mistura entre a força dos bandeirantes, da guarda portuguesa, de mercenários e de negros libertos, de modo que o Rei português era o chefe maior dessa força militar.

43. Sobre a produção cafeeira no Paraná, assinale o que for incorreto.

- a) O cultivo do café iniciou-se, em larga escala, por volta de 1860 e coincide com a ocupação da região nordeste do Estado.

- b) A produção de café recebeu muitos imigrantes e migrantes que vinham para o Estado à procura de melhores condições de vida.

- c) Desde o início, tanto o escoamento da produção cafeeira, quanto o abastecimento da região produtora eram realizados por meio do porto de Paranaguá.

- d) Na região denominada Norte Pioneiro, na década de 1920, o plantio do café era exercido por pequenos proprietários, dando origem à agricultura familiar.

- e) Apesar dos problemas enfrentados entre fins da década de 1950 e meados da década de 1960, o café se constituiu no principal produto agrícola da região norte-paranaense durante todo o século XX.

44. Os movimentos de Canudos, ocorrido na Bahia, e do Contestado, ocorrido no Paraná e em Santa Catarina, são movimentos que ocorreram no Período da Primeira República. Entre as semelhanças e diferenças é possível mencionar, respectivamente:

- a) A presença de elementos religiosos; o apoio à ordem republicana presidencialista em Canudos e à monarquia no Contestado.
- b) Ambas tiveram caráter socialista; ausência de elementos religiosos em Canudos e presença da religiosidade no Contestado.
- c) O apoio à República parlamentarista; lideranças messiânicas como Antônio Conselheiro liderou o movimento no Contestado e João de Deus o de Canudos.
- d) O questionamento da ordem latifundiária; a localização geográfica-espacial, sendo Canudos concentrada em Belo Monte e Contestado descentralizado em diversos vilarejos.
- e) o apoio ao socialismo; presença de elementos religiosos em Canudos e ausência em Contestado.

45. Com base nos seus conhecimentos sobre a Era Vargas, considere as afirmativas a seguir

- 1 - Getúlio Vargas, com o apoio da Frente Nacional, chegou ao poder em 1929 após a crise econômica.
- 2- A Era Vargas deu início ao que ficou conhecida como República Oligárquica.
- 3- Em 1932, o Estado de Minas Gerais se revolta e organiza a Revolução Constitucionalista, cobrando de Vargas uma nova Constituição da República.
- 4 - Em 1937, após medidas de centralização do poder, Vargas instaura uma ditadura, conhecida como Estado Novo.
- 5- Dentre as políticas econômicas varguista, destacaram-se aquelas voltadas à industrialização do país.

Assinale a alternativa correta.

- a) Somente as afirmativas 1 e 2 são verdadeiras.
- b) Somente as afirmativas 1, 3 e 4 são verdadeiras.
- c) Somente as afirmativas 2, 3 e 5 são verdadeiras.
- d) Somente a afirmativa 4 é verdadeira.
- e) Somente as afirmativas 4 e 5 são verdadeiras.

46. “Em agosto de 1942, dez submarinos alemães deslocaram-se para o litoral brasileiro. Um deles recebeu ordem para atacar. No dia 15, o navio Baependi foi sua primeira vítima. Outras duas embarcações teriam igual destino. Morreram 551 pessoas, apenas nesse dia. Nos quatro seguintes, mais três navios foram afundados, com mais 56 mortes. Os submarinos do Eixo continuaram atacando o litoral brasileiro. Foram afundados, até o fim da guerra, mais 12 navios brasileiros, perdendo a vida mais 334 pessoas.”

(FERRAZ, Francisco César. Os brasileiros e a Segunda Guerra Mundial. Rio de Janeiro: Jorge Zahar Ed., 2005, p. 40-41)

Com base no texto e nos seus conhecimentos sobre a participação do Brasil na 2ª Guerra Mundial (1939-1945), marque a alternativa correta:

- a) O Brasil entrou no conflito desde o início da guerra, motivo pelo qual a participação do Brasil junto aos aliados concedeu ao país um assento permanente no Conselho de Segurança da Organização das Nações Unidas.
- b) a participação do Brasil na guerra se resumiu ao envio de um destacamento médico para atender feridos e a população civil no sul da Itália.
- c) O Brasil participou diretamente da guerra por meio da FAB (Força Aérea Brasileira) e da FEB (Força Expedicionária Brasileira), sendo que esta última participou das lutas em terras italianas aliada às tropas norte-americanas.
- d) a Alemanha, sob a liderança de Hitler, desejava ter matérias primas abundantes para a sua indústria bélica e, por isso, tentou invadir o Brasil, momento em que atacou navios da marinha mercante.
- e) Não era bem clara a posição do Brasil na guerra, pois o presidente brasileiro ora pendia para os Aliados, ora para o Eixo, porém, ao final da guerra, o governo brasileiro se alinhou aos países do Eixo contra os Aliados.

47. Durante o Regime Militar, que vigorou no Brasil entre 1964 e 1985, os Governos dos Presidentes militares fizeram uso de um instrumento jurídico-político conhecido como Atos Institucionais. Sobre essas medidas é possível afirmar que:

- a) Eram instrumentos de coerção, que limitava os direitos e a capacidade de defesa dos cidadãos.
- b) Foram usados com o objetivo de sufocar as oposições, porém caíram em desuso logo nos primeiros anos do Regime Militar.
- c) Trava-se de instrumentos legais legitimamente aprovados no Congresso Nacional.
- d) Eram medidas direcionadas diretamente ao crescimento econômico.
- e) O Ato Institucional número 5 suspendeu as eleições diretas para Governadores.

48. A grande concentração de trabalhadores em um pequeno número de fábricas e a concentração geográfica na região do ABC paulista foram fatores materiais importantes para a organização do novo movimento operário. Por exemplo, em 1978 existiam em São Bernardo cerca de 125 mil operários na indústria mecânico-metalúrgica, com forte predominância da indústria automobilística. (...) Em 1979, cerca de 3,2 milhões de trabalhadores entraram em greve no país. (...) As greves tinham por objetivo um amplo leque de reivindicações: aumento de salários, garantia de emprego, reconhecimento das comissões de fábrica, liberdades democráticas.

(FAUSTO, Boris. História do Brasil. São Paulo: Edusp, 2000, p. 499-500).

Com base no texto e nos conhecimentos sobre o Brasil, com relação à ação do movimento sindical brasileiro na virada da década de 1970 e 1980, é correto afirmar:

- a) as greves foram iniciadas por questão estritamente salariais, de modo que esses movimentos não influenciaram no desgaste do regime militar.
- b) as greves salariais foram feitas porque as empresas estavam descumprindo os acordos coletivos de trabalho e as normas de segurança e saúde do trabalhador.
- c) essas greves criticavam a postura dos patrões, que estavam alinhados ao Regime Militar.

d) além da questão salarial, as greves reivindicavam a anistia dos presos políticos, somando-se à Campanha pela Anistia.

e) esses movimentos fortaleceram, juntamente com a igreja católica, a capacidade de mobilização contra a ditadura militar, o que acelerou o processo de abertura política.

49. Entre os principais planos econômico a partir do processo de redemocratização do Brasil na década de 1980, figuram:

- 1 – Plano de Metas
- 2 – Plano Collor
- 3 – Plano Verão
- 4 – Plano Real
- 5 – Plano Marshall

Estão corretos os itens:

- a) 1, 3 e 4 apenas.
- b) 2 e 4 apenas.
- c) 1, 3 e 5 apenas.
- d) 2, 3 e 4 apenas.
- e) 1, 2 e 4 apenas.

INFORMÁTICA

50. A versão 6.3.1 do LibreOffice Writer é referência para a questão.

Considere o seguinte trecho:



Considerando que o trecho “Institui o Regimento Interno da Câmara Municipal de Curitiba” foi selecionado, o recurso que permite configurá-lo à direita do documento é:

- a) Mover para a direita.
- b) Alinhar à direita.
- c) Definir entrelinha.
- d) Diminuir recuo.
- e) Aumentar recuo.

51. Considerando o LibreOffice Calc Versão 5.4.3.2 pt-BR e Sistema Operacional Windows 7 pt-BR, assinale a alternativa que apresenta a fórmula para o cálculo da raiz quadrada positiva do valor de B2.

- a) =RAIZ(B2)
- b) =RAIZ.QUAD(B2)
- c) =RAIZ.QUADRADA(B2)
- d) =SQR(B2)
- e) =SQRT(B2)

52. Considere o sistema operacional Windows 10 versão pt-BR, em sua configuração padrão, e o Explorador de Arquivos aberto. Selecione a alternativa que apresenta a ação resultante do atalho CTRL + D em um arquivo selecionado numa unidade de rede mapeada.

- a) Abre o arquivo com o seu respectivo aplicativo relacionado.
- b) Mostra o conteúdo do arquivo.
- c) Exclui o arquivo permanentemente.

d) Abre o modo de renomear arquivo.

e) Deixa em modo oculto.

53. Assinale a alternativa que apresenta o comando para criar uma pasta com nome meus trabalhos no sistema operacional UBUNTU versão 14.

- a) md meus trabalhos
- b) md \meus trabalhos
- c) mkdir -p /meus/trabalhos
- d) mkdir meus trabalhos
- e) mkdir “meus trabalhos”

54. Referente à utilização do navegador Google Chrome, versão 65 em português, analise as assertivas e assinale a alternativa que aponta a(s) correta(s).

I. Utilizando as teclas de comando Ctrl + Shift + T, é possível abrir novamente a última guia fechada. Obs.: O caractere “+” foi utilizado apenas para interpretação.

II. A funcionalidade denominada Favoritos realiza o armazenamento de todas as informações que foram acessadas dentro do navegador, informando o local, data e hora de acesso.

III. A página de inicialização não pode ser redefinida nesse navegador, uma vez que, por padrão, ele vem com o site de busca próprio, não permitindo que essa página possa ser alterada.

- a) Apenas I.
- b) Apenas I e II.
- c) Apenas II.
- d) Apenas II e III.
- e) Apenas III.

55. No Mozilla Firefox versão 57.x, com as configurações que são padrão de instalação, toda vez que o usuário realiza um download de um arquivo, este é salvo automaticamente no diretório "Download", que está dentro do diretório padrão do usuário. Para que o usuário possa escolher o diretório onde quer salvar os arquivos baixados, qual das opções do menu ele deve escolher?

- a) Personalizar.
- b) Preferências.
- c) Web Developer.
- d) Editar.
- e) Extensões.

56. Periféricos: termo muito utilizado com relação aos computadores. Qual alternativa abaixo contém somente periféricos?

- a) CPU, mouse e processador
- b) Monitor, mouse e teclado
- c) Teclado, slot de memória e pen drive
- d) Fone de ouvido, fonte de energia e cooler
- e) Cooler, impressora e caneta ótica

ECA

57. Considerando as disposições preliminares do Estatuto da Criança e do Adolescente (Lei nº 8.069/90), assinale a alternativa correta:

- a) Considera-se criança, para os efeitos do Estatuto, a pessoa até doze anos de idade incompletos, e adolescente aquela entre doze e dezesseis anos de idade incompletos. O jovem é a pessoa entre dezesseis e dezoito anos.
- b) O Estatuto da Criança e do Adolescente não é aplicável às pessoas entre dezoito e vinte e um anos de idade.
- c) O Estatuto da Criança e do Adolescente consagra a Doutrina da Proteção Integral.
- d) A garantia de prioridade, prevista no Estatuto, não abarca a precedência de atendimento nos serviços públicos ou de relevância pública.

e) Nenhuma criança ou adolescente será objeto de qualquer forma de negligência, discriminação, exploração, violência, crueldade e opressão, punido na forma da lei qualquer atentado, apenas por ação, aos seus direitos fundamentais.

58. A criança e o adolescente têm direito a proteção à vida e à saúde, mediante a efetivação de políticas sociais públicas que permitam o nascimento e o desenvolvimento sadio e harmonioso, em condições dignas de existência. Sobre o direito à vida e à saúde, assinale a alternativa correta:

- a) Todas as mulheres terão acesso aos programas e políticas de saúde da mulher e de planejamento reprodutivo, sendo garantido às gestantes nutrição adequada, atenção humanizada à gravidez e ao parto, sendo-lhes ofertado atendimento pré-natal no âmbito do Sistema Único de Saúde (SUS). A assistência ao puerpério, o atendimento perinatal e pós-natal deverão ser realizados por médicos particulares, à escolha da gestante.
- b) Os profissionais de saúde de referência da gestante garantirão sua vinculação, no último trimestre da gestação, ao estabelecimento em que será realizado o parto, garantido o direito de opção da mulher.
- c) Dentre os serviços ofertados à gestante e à mãe, não está incluída a assistência psicológica.
- d) No âmbito do Sistema Único de Saúde, em razão das limitações enfrentadas pelo Sistema, a gestante e a parturiente só terão direito a acompanhante durante o trabalho de parto.
- e) A Semana Nacional de Prevenção da Gravidez na Adolescência, que deverá ser realizada anualmente na semana que incluir o dia 1º de fevereiro, buscará disseminar informações sobre medidas preventivas e educativas para redução da incidência da gravidez na adolescência e é atribuição exclusiva do poder público, sendo vedada a participação de organizações da sociedade civil, por tratar-se de política pública.

59. É dever de todos velar pela dignidade da criança e do adolescente, pondo-os a salvo de qualquer tratamento desumano, violento, aterrorizante, vexatório ou constrangedor. Com base no disposto no Estatuto da Criança e do Adolescente, assinale a afirmativa correta:

- a) Os pais ou responsáveis poderão, respeitada a razoabilidade, valer-se de castigos físicos como forma de correção, disciplina ou educação de crianças ou adolescentes.
- b) Os castigos físicos são conceituados pelo Estatuto da Criança e do Adolescente como ações de natureza disciplina ou punitiva, aplicadas com uso da força física, que resultam em humilhação, grave ameaça ou ridicularização.
- c) O tratamento cruel ou degradante é a conduta ou forma cruel de tratamento em relação à criança ou ao adolescente que resulta em sofrimento físico ou lesão.
- d) As medidas previstas pelo Estatuto da Criança, a exemplo do encaminhamento a tratamento psicológico ou psiquiátrico, serão aplicadas pelo membro do Ministério Público, sem prejuízo de outras providências legais.
- e) As medidas previstas, entre elas a advertência, serão aplicadas pelo Conselho Tutelar, sem prejuízo de outras providências legais.

60. O Conselho Tutelar desempenha relevante papel na proteção dos direitos da criança e do adolescente. Sobre referido órgão, pode-se afirmar que:

- a) O Conselho Tutelar é órgão permanente e autônomo, não jurisdicional, encarregado pela sociedade de zelar pelo cumprimento dos direitos da criança e do adolescente.
- b) O Conselho Tutelar é composto por 5 (cinco) membros, escolhidos pela população local para mandato de 4 (quatro) anos, vedada a recondução.
- c) São requisitos para a candidatura a membro do Conselho Tutelar: reconhecida idoneidade moral, idade superior a dezoito anos, residir no município.
- d) Lei municipal ou distrital disporá sobre o local, dia e horário de funcionamento do Conselho Tutelar e o exercício da função de conselheiro, por constituir serviço público relevante e estabelecer presunção de idoneidade moral, não será remunerado.

e) Constará da lei orçamentária dos Estados e do Distrito Federal para previsão dos recursos necessários a funcionamento do Conselho Tutelar dos municípios.

Discursiva

Droga é qualquer substância capaz de modificar o funcionamento fisiológico (normal), mental ou comportamental de um indivíduo. Inclui medicamentos (drogas lícitas) e plantas. As drogas capazes de alterar o funcionamento mental ou psíquico são denominadas drogas psicotrópicas ou simplesmente psicotrópicos. Costumamos usar a palavra droga para falar de substâncias que apresentam potencial de abuso e que podem causar dependência.

A história das drogas acompanha a história da humanidade. Temos relatos muito antigos do uso de chás e álcool em rituais religiosos ou em comemorações. A alteração da consciência é algo que desperta a curiosidade do homem e o leva a experimentar substâncias psicoativas.

A dependência de drogas (lícitas e ilícitas) é consequência de uma interação entre os genes, a sequência temporal dos ambientes externos aos quais estamos sujeitos durante a vida e eventos aleatórios de interações moleculares que ocorrem dentro das células individuais. São essas as interações que devem ser incorporadas em uma explicação adequada acerca da formação da dependência. Uma grande parte das pessoas se envolverá em uso ocasional, porém outra parte se tornará dependente, possivelmente devido a uma memória que a droga cria no cérebro, nos sistemas de gratificação cerebrais. Memória esta que é despertada principalmente em diversas situações emocionais e ambientais. Nessas situações, através de mecanismos desconhecidos, o indivíduo sente necessidade da droga. A incidência de alcoolismo em filhos de pais dependentes de álcool é de três a quatro vezes maior do que entre os filhos de não dependentes. Estudos em gêmeos também tendem a confirmar esta predisposição. Existem vários modelos propostos para explicar este fenômeno, mas nenhum comprovado definitivamente.

Causas e Consequências das Drogas. Disponível em: http://arquivo.edemocracia.camara.leg.br/web/politica-sobre-drogas/wikilegis/-/wiki/Main/1n%C3%ADcio/pop_up?_36_viewMode=print. Acesso em: 19 de fevereiro de 2020.

OMS: cannabis é droga ilícita mais consumida no mundo, com 180 milhões de usuários.

A cannabis é a droga psicoativa ilícita mais usada no mundo, com mais de 180 milhões de usuários globalmente. Apesar disso, segundo novo relatório divulgado este mês pela Organização Mundial de Saúde (OMS), ainda há menos conhecimento sobre seus efeitos sociais e na saúde quando comparado ao álcool e ao tabaco.

A estimativa da OMS é de que haja 181,8 milhões de usuários de cannabis — em suas preparações mais comuns, como maconha e haxixe — com idade entre 15 e 64 anos no mundo.

Somente na Europa, 11,7% dos jovens (com idade entre 15 e 34 anos) usaram cannabis no ano passado, percentual que sobe para 15,2% no grupo entre 15 e 24 anos. Do total de usuários globais, estima-se que 13,1 milhões sejam dependentes.

Disponível em: <https://nacoesunidas.org/oms-cannabis-e-droga-ilicita-mais-consumida-no-mundo-com-180-milhoes-de-usuarios/>. Acesso em: 19 de fevereiro de 2020.



<https://ponte.org/usuario-e-foco-de-40-das-acoes-policiais-que-deveriam-combater-traffic-de-drogas/>

Após a leitura dos textos acima, escreva um texto dissertativo-argumentativo, posicionando-se em relação à descriminalização do uso de drogas ilícitas.

FOLHA DE RESPOSTA


1	
2	
3	
4	
5	
6	
7	
8	
9	
10	
11	
12	
13	
14	
15	
16	
17	
18	
19	
20	
21	
22	
23	
24	
25	
26	
27	
28	
29	
30	

Preencha o Gabarito!

<https://bit.ly/Simulado-PM-PR-11-04>

Não é assinante?

Confira nossos planos, tenha acesso a milhares de cursos e participe gratuitamente dos projetos exclusivos. Clique no banner!

 **Estratégia**



**ASSINATURA
ILIMITADA**

**ESTUDE PARA QUALQUER CONCURSO*
SEM PREOCUPAÇÃO**

1 ANO
12X R\$ 199,97

2 ANOS
12X R\$ 333,97

*VERIFICAR CONDIÇÕES NO SITE