



PODER JUDICIÁRIO TRIBUNAL REGIONAL ELEITORAL DO AMAPÁ (TRE/AP)

Concurso Público

Nível Superior

Cargo 3:

ANALISTA JUDICIÁRIO

ÁREA: APOIO ESPECIALIZADO

ESPECIALIDADE: ENGENHARIA CIVIL

MANHÃ

Aplicação: 6/5/2007

LEIA COM ATENÇÃO AS INSTRUÇÕES ABAIXO.

- 1 Ao receber este caderno, verifique se ele contém **CINQUENTA** questões, correspondentes às provas objetivas, corretamente ordenadas de **1 a 50**, seguidas da prova discursiva e de espaço para rascunho.
- 2 Caso o caderno esteja incompleto ou tenha qualquer defeito, solicite ao fiscal de sala mais próximo que tome as providências cabíveis.
- 3 O espaço para rascunho da prova discursiva é de uso opcional; não contará, portanto, para efeito de avaliação.
- 4 Não utilize lápis, lapiseira, borracha e(ou) qualquer material de consulta que não seja fornecido pelo CESPE/UnB.
- 5 Não serão distribuídas folhas suplementares para rascunho nem para texto definitivo.
- 6 Não se comunique com outros candidatos nem se levante sem autorização do chefe de sala.
- 7 A duração das provas é de **cinco horas**, já incluído o tempo destinado à identificação — que será feita no decorrer das provas —, ao preenchimento da folha de respostas e à transcrição do texto definitivo da prova discursiva para o caderno de texto definitivo.
- 8 Você deverá permanecer obrigatoriamente em sala por, no mínimo, uma hora após o início das provas e poderá levar o seu caderno de provas somente no decurso dos últimos **quinze minutos** anteriores ao horário determinado para o término das provas.
- 9 Ao terminar as provas, chame o fiscal de sala mais próximo, devolva-lhe a sua folha de respostas e o caderno de texto definitivo da prova discursiva e deixe o local de provas.
- 10 A desobediência a qualquer uma das determinações constantes no presente caderno, na folha de respostas ou no caderno de texto definitivo poderá implicar a anulação das suas provas.

AGENDA (DATAS PROVÁVEIS)

- I **8/5/2007**, após as 19 h (horário de Brasília) – Gabaritos oficiais preliminares das provas objetivas: Internet — www.cespe.unb.br/concursos/treap2007.
- II **9 e 10/5/2007** – Recursos (provas objetivas): exclusivamente no Sistema Eletrônico de Interposição de Recurso, Internet (veja item I), mediante instruções e formulários que estarão disponíveis nesse sistema.
- III **8/6/2007** – Resultados final das provas objetivas e provisório da prova discursiva: Diário Oficial da União (DOU) e Internet (veja item I).
- IV **11 e 12/6/2007** – Recursos (prova discursiva): conforme instruções que estarão incluídas na divulgação do resultado provisório.
- V **11/7/2007** – Resultado final da prova discursiva: DOU e Internet (veja item I).

OBSERVAÇÕES

- Não serão objeto de conhecimento recursos em desacordo com o item 11 do Edital n.º 1/2007 – TRE/AP, de 2/2/2007.
- Informações adicionais: telefone 0(XX) 61 3448-0100; Internet — www.cespe.unb.br/concursos/treap2007.
- É permitida a reprodução deste material apenas para fins didáticos, desde que citada a fonte.

- Nas questões de 1 a 50, marque, em cada uma, a única opção correta, de acordo com o respectivo comando. Para as devidas marcações, use a **folha de respostas**, único documento válido para a correção das suas provas.
- Nas questões que avaliam **Noções de Informática**, a menos que seja explicitamente informado o contrário, considere que todos os programas mencionados estão em configuração-padrão em português, que o *mouse* está configurado para pessoas destros e que expressões como clicar, clique simples e clique duplo referem-se a cliques com o botão esquerdo do *mouse*. Considere também que não há restrições de proteção, de funcionamento e de uso em relação aos programas, arquivos, diretórios e equipamentos mencionados.

CONHECIMENTOS BÁSICOS

Texto para as questões de 1 a 7

Governo federal assenta 381 mil famílias em quatro anos

Tabela I – projetos de assentamento

ano	implantação de projetos	
	número de projetos	área (ha)
2003	320	4.573.173
2004	426	3.511.434
2005	880	14.193.094
2006	717	9.402.089

Tabela II – famílias assentadas

ano	famílias assentadas	média anual
2003	36.301	95.355
2004	81.254	
2005	127.506	
2006	136.358	
assentamentos por gestão		
381.419		

1 O governo federal assentou 381.419 famílias nos últimos quatro anos, em um total de quase 31,7 milhões de hectares. Os números mostram o melhor desempenho do Instituto Nacional de Colonização e Reforma Agrária (INCRA) nos 36 anos de existência do órgão, considerando-se a área destinada à reforma agrária e o número de famílias assentadas.

4 Segundo o Ministério do Desenvolvimento Agrário, a média anual de famílias assentadas nos últimos quatro anos é de 95.355. Só no ano passado foram assentadas 136.358 famílias. O aumento de recursos destinados à obtenção de terras foi expressivo: passou de R\$ 409 milhões em 2003 para R\$ 1,37 bilhão em 2006, o que permitiu o cumprimento das metas de assentamento definidas no II Plano Nacional de Reforma Agrária (II PNRA). No total, em quatro anos, foram aplicados R\$ 4,1 bilhões na obtenção de terras.

7 Nesse período foram implantados 2.343 projetos de assentamento (PA). A criação de um PA é uma das etapas do processo da reforma agrária. Quando uma família de trabalhador rural é assentada, recebe um lote de terra para morar e produzir dentro do chamado assentamento rural. A partir da sua instalação na terra, essa família passa a ser beneficiária da reforma agrária, recebendo créditos de apoio (para compra de maquinários e sementes) e melhorias na infra-estrutura (energia elétrica, moradia, água etc.), para se estabelecer e iniciar a produção. O valor dos créditos para apoio à instalação dos assentados aumentou. Os montantes investidos passaram de R\$ 191 milhões em 2003 para R\$ 871,6 milhões, empenhados em 2006.

10 Também a partir do assentamento, essa família passa a participar de uma série de programas que são desenvolvidos pelo governo federal. Além de promover a geração de renda das famílias de trabalhadores rurais, os assentamentos da reforma agrária também contribuem para inibir a grilagem de terras públicas, combater a violência no campo e auxiliar na preservação do meio ambiente e da biodiversidade local, especialmente na região Norte do país.

13 Na qualificação dos assentamentos, foram investidos R\$ 2 bilhões em quatro anos. Os recursos foram aplicados na construção de estradas, na educação e na oferta de luz elétrica, entre outros benefícios. O governo também construiu ou reformou mais de 32 mil quilômetros de estradas e pontes, beneficiando diretamente 197 mil assentados. Além disso, o número de famílias assentadas beneficiadas com assistência técnica cresceu significativamente. Em 2006, esse número foi superior a 555 mil.

16 O Programa Nacional de Educação na Reforma Agrária (PRONERA), que garante o acesso à educação entre os trabalhadores rurais, promoveu, mediante convênios com instituições de ensino, a realização de 141 cursos. Com o programa Luz Para Todos — parceria do Ministério do Desenvolvimento Agrário, INCRA e Ministério das Minas e Energia —, os assentamentos também ganharam luz elétrica. Mais de 132 mil famílias em 2,3 mil assentamentos já foram beneficiadas com o programa.

19 O fortalecimento institucional do INCRA, com a realização de dois concursos públicos, e o aumento no número de superintendências e sua modernização tecnológica também foram algumas das ações realizadas no período. Foram nomeados 1.300 servidores aprovados no concurso realizado em 2005. Somado aos nomeados desde 2003, o número de novos servidores passou para 1.800, o que representa um aumento de mais de 40% na força de trabalho do Instituto.

Em questão, n.º 481, Brasília, 14/2/2007 (com adaptações).

QUESTÃO 1

Assinale a opção que apresenta informação contemplada, na íntegra, no texto.

- A O governo federal, com a atuação do Ministério do Desenvolvimento Agrário e do Instituto Nacional de Colonização e Reforma Agrária (INCRA), garantiu nos últimos quatro anos o assentamento de 381.419 famílias, em 2.343 projetos de assentamento, o que totaliza quase 31,7 milhões de ha.
- B O aumento da área destinada à reforma agrária, exclusivamente na região Norte do Brasil, e o número de famílias assentadas de 2003 a 2006 representam o melhor e mais abrangente desempenho da história do INCRA, em seus 36 anos de atuação.
- C Nesses últimos quatro anos, é expressivo o incremento nos recursos destinados à obtenção de terras, que passou de R\$ 409 milhões em 2003 para R\$ 1,37 bilhão em 2006, em virtude da criação do Plano Nacional de Reforma Agrária (PNRA), o que permitiu o cumprimento das metas de assentamento definidas pelo governo.
- D A qualificação dos assentamentos foi priorizada, apesar de os recursos federais de mais de R\$ 2 bilhões para a construção de estradas nunca terem sido liberados. Os mais de 32 mil quilômetros de estradas e pontes que beneficiaram diretamente 197 mil assentados foram financiados por meio de convênios.
- E Por intermédio exclusivamente do Programa Nacional de Educação na Reforma Agrária (PRONERA), o governo federal vem garantindo luz elétrica e acesso ao conhecimento para os trabalhadores rurais, com educação agrícola, em 141 cursos noturnos.

QUESTÃO 2

Com base no confronto dos dados das duas tabelas que compõem o texto, assinale a opção que interpreta as informações textuais de forma adequada e com correção gramatical.

- A A tabela I, com a quantificação dos projetos de assentamento, relaciona-se, principalmente, ao quinto parágrafo, haja visto ser a parte do texto que descreve a qualificação desses novos núcleos habitacionais.
- B O texto disserta, com base nos dados das duas tabelas, acerca do crescimento anual constante dos projetos de assentamento e justifica o aumento quantitativo das famílias beneficiárias de tais projetos.
- C A informação “**assentamentos por gestão**”, contida na tabela II, e os dados que preenchem a coluna “**ano**” dessa tabela, permite a interpretação de que cada ano corresponde a uma gestão.
- D O número correspondente à “**média anual**”, na tabela II, é o resultado, por aproximação, da divisão do valor relacionado a “**assentamentos por gestão**” — 381,419 — pela quantidade de anos abrangidos no período de 2003 a 2006, ou seja, por 4 anos.
- E A proporção que acontece a narração do “fortalecimento institucional do INCRA” (l.28), cresce, em 2005, a área ocupada (conforme a tabela I) e, por conseguinte, os servidores contratados que representa 40% do total da força de trabalho do órgão.

QUESTÃO 3

Considerando a sintaxe das orações e dos períodos que compõem o terceiro parágrafo, assinale a opção **incorreta**.

- A As duas primeiras orações do parágrafo classificam-se como absolutas, compondo ambas dois períodos simples.
- B O terceiro período comporta quatro orações, todas subordinadas à primeira, que apresenta uma circunstância temporal.
- C No quarto período, os parênteses separam, respectivamente, um termo adverbial com sentido final e uma enumeração exemplificativa.
- D No quinto período — “O valor dos créditos para apoio à instalação dos assentados aumentou” (l.13) —, o núcleo do sujeito da oração é a palavra “valor”, por isso a flexão numérica do verbo **aumentar** está no singular.
- E No último período, a expressão “empenhados em 2006” refere-se a “R\$ 871,6 milhões”.

QUESTÃO 4

“Além de promover a geração de renda das famílias de trabalhadores rurais, os assentamentos da reforma agrária também contribuem para inibir a grilagem de terras públicas, combater a violência no campo e auxiliar na preservação do meio ambiente e da biodiversidade local, especialmente na região Norte do país.”

Com referência à passagem do texto transcrita acima (l.16-18), assinale a opção correta.

- A A expressão “geração de renda” significa **gestação rentável**.
- B O deslocamento da palavra “também” para após a palavra “inibir” não altera o sentido original do período.
- C Na leitura do fragmento, depreende-se que grilagem só ocorre em terras públicas da região Norte do Brasil.
- D Caso se substitua a expressão “auxiliar na” por **auxiliar à**, serão mantidos a correção gramatical e o sentido original do período.
- E Nesse fragmento, são mencionados, em relação à região Norte do Brasil, mais de três benefícios dos assentamentos da reforma agrária.

QUESTÃO 5

As opções a seguir apresentam fragmentos adaptados do texto. Assinale a opção correta quanto à concordância e à regência.

- A A área destinada para reforma agrária e o número de famílias assentadas representa o melhor desempenho do INCRA, durante 36 anos de atuação.
- B Com o PRONERA, do governo federal, vêm-se garantindo o acesso da educação entre os trabalhadores rurais, com vários cursos específico.
- C Um significativo crescimento também foi registrado perante os recursos destinado aos créditos de apoio à instalação dos familiares.
- D Outra importante ação implementada foi a mudança na qualidade da gestão do INCRA, com o fortalecimento institucional da autarquia, por intermédio da realização de concurso público.
- E O incremento para os fundos destinados à obtenção de terras parecem ser muito expressivos, criando condições pelo cumprimento das metas de assentamento definidas no II PNRA.

QUESTÃO 6

Em cada opção a seguir, é apresentado um trecho adaptado do quinto parágrafo do texto apresentado. Assinale a opção em que a pontuação está **incorreta**.

- A Em quatro anos foram investidos mais de dois bilhões de reais em benefício da qualidade dos assentamentos.
- B Os recursos foram aplicados, entre outros benefícios, na construção de estradas, na educação e na oferta de luz elétrica.
- C O governo, também construiu, ou apenas reformou vários quilômetros de estradas e pontes, em benefício dos milhares de assentados.
- D Além disso, em 2006, o número de famílias beneficiadas com assistência técnica ultrapassou 555 mil.
- E Em síntese, os cuidados governamentais para com os assentados, nos últimos quatro anos, foram de variada ordem: infra-estrutura, saúde, educação e segurança.

QUESTÃO 7

Considerando o texto, assinale a opção correta com referência ao emprego das classes de palavras e à acentuação gráfica.

- A Referem-se todas a substantivos próprios as seguintes siglas empregadas no texto: PA, PNRA, INCRA e PRONERA.
- B Estão empregadas em função adjetiva as seguintes palavras do texto: “investidos” (l.14), “aplicados” (l.19), “beneficiando” (l.21) e “assentados” (l.21).
- C Os vocábulos a seguir são acentuados porque são palavras proparoxítonas: “números”, “créditos”, “públicas”, “elétrica” e “técnica”.
- D No texto, são acentuados por serem paroxítonos terminados em ditongo os seguintes substantivos abstratos: “órgão”, “área”, “agrária”, “famílias” e “período”.
- E O vocábulo “Somado” (l.29) é forma nominal no particípio e introduz oração reduzida com valor condicional.

QUESTÃO 8

Assinale a opção em que a informação acerca de correspondência oficial, além de ser verdadeira, apresenta-se gramaticalmente correta.

- A A linguagem correta em termos de correspondência oficial formal ou mais informal é adequada: ao assunto tratado, a situação em que está sendo produzida, e a relação entre emissor e destinatário.
- B Uma das características de estilo da correspondência oficial é a polidez, que é o ajuste da expressão escrita às normas de boa-educação e de cortesia.
- C Vossa Excelência, Vossa Senhoria etc. é tratamento direto, usado indiferentemente para dirigir-se a pessoa com quem se fala ou a quem se dirige a correspondência.
- D Os pronomes de tratamento em que se emprega “Vosso” ou “Vossa”, apesar da aparência de segunda pessoa do plural, equivalem a Você ou a Senhor e, por isso, levam a concordância verbal para a terceira pessoa do singular.
- E São modalidades de correspondência oficial utilizadas exclusivamente entre setores de uma mesma repartição: ata, circular, ofício, memorando, requerimento, portaria e parecer.

QUESTÃO 9

Para a transmissão de voz através de uma LAN, de uma WAN ou da Internet por meio de pacotes TCP/IP, utiliza-se o método

- A Telnet.
- B Windows Messenger.
- C Handshaking.
- D DNS.
- E VoIP.

QUESTÃO 10


Considerando as configurações do Internet Explorer 6 mostradas na figura acima, assinale a opção correta.

- A Ao se clicar o botão **Limpar histórico**, a página inicial será excluída e encaminhada para a lixeira.
- B Com o botão **Excluir cookies...**, é possível excluir arquivos criados por sítios da Web que armazenam informações no computador, como as preferências do usuário ao visitar esses sítios.
- C A opção **Acessibilidade...** permite configurar o computador de modo a aumentar a velocidade de acesso.
- D Por meio do botão **Idiomas...**, pode-se traduzir textos do sítio <http://www.tre-ap.gov.br/> para o idioma selecionado.
- E O botão **Fontes...** permite alterar o tipo, o tamanho e a cor da fonte da página <http://www.tre-ap.gov.br/>.

QUESTÃO 11

	A	B	C	D	E
1	Contas			Saldos Anteriores	
2	Código	Título da Conta		Devedor	Credor
3	4	RECEITAS			5.312.263,56
4	4.1	Receitas Operacionais			5.312.263,56
5	4.1.1	Receitas de Doações e Contribuições			82.071,67
6	4.1.1.1	Doações			10.000,00
7	4.1.1.1.2	Doações Pessoas Jurídicas			10.000,00
8	4.1.1.2	Contribuições			72.071,67
9	4.1.1.2.1	Contrib.de Parlamentares			72.071,67
10	4.1.2	Receitas Fundo Partidário			5.228.650,28

A figura acima ilustra uma planilha com as contas de determinado partido retirada do site <http://www.tre-ap.gov.br/>. Considerando essa figura, assinale a opção que contém um procedimento correto para se inserir uma coluna antes do item **Código**.

- A Selecionar as células de A2 até A10 e clicar a opção Planilha do *menu* Inserir.
- B Selecionar a coluna B e clicar a opção Coluna do *menu* Formatar.
- C Clicar com o botão direito do *mouse* a célula  e selecionar a opção Inserir.
- D Selecionar a coluna A e clicar a opção Coluna do *menu* Formatar.
- E Selecionar as linhas de A1 até A10 e clicar a opção Inserir do *menu* Dados.

QUESTÃO 12

Para agilizar o procedimento de impressão de balancetes mensais dos partidos políticos, pode-se criar uma seqüência de comandos e instruções do Word, agrupadas em um único comando, para executar a tarefa automaticamente utilizando-se o recurso

- A macro.
- B estilo.
- C mala direta.
- D fórmula.
- E índice.

QUESTÃO 13

Assinale a opção que contém um procedimento correto que permite configurar as opções de avanço para o próximo *slide* em uma apresentação em PowerPoint.

- A Acionar a opção Predefinir animação do *menu* Apresentações.
- B Acionar a opção Personalizar animação do *menu* Apresentações.
- C Acionar a opção Apresentações do *menu* Ferramentas.
- D Acionar a opção Transição de slide do *menu* Apresentações.
- E Acionar a opção Exibir apresentação do *menu* Ferramentas.

QUESTÃO 14

Com o objetivo de facilitar o encaminhamento de *e-mails* mensais para os partidos políticos, o responsável pelo controle de contas do TRE-AP pode criar uma lista de *e-mails* no Outlook Express por meio da opção

- A Contas de e-mails.
- B Catálogo de endereços.
- C Regra para mensagens.
- D Lista de endereços.
- E Catálogo de mensagens.

Texto para as questões 15 e 16

Os industriais norte-americanos esperam convencer a Federação das Indústrias de São Paulo a juntar esforços buscando uma redução maior de tarifas de importação do setor manufatureiro, na Rodada Doha de negociações comerciais para a liberalização do comércio global no âmbito da Organização Mundial do Comércio.

Nos dois encontros ocorridos em março, os presidentes Luiz Inácio Lula da Silva e George W. Bush disseram que não vão aceitar nada menos que um acordo abrangente para Doha. “Acho que nesse caso não há plano B. Ou temos um plano A ou não há acordo”, disse Lula a Bush na residência oficial de Camp David.

Gazeta Mercantil, 10/4/2007, A-13 (com adaptações).

QUESTÃO 15

Tomando como referência inicial o texto apresentado, assinale a opção correta relativamente ao desenvolvimento das negociações da Rodada de Doha.

- A Iniciada em 2001 na capital do Catar, a Rodada de Doha vem avançando de forma rápida no sentido da liberalização do comércio internacional.
- B Os produtos agrícolas, nas economias mais avançadas do capitalismo, têm tarifas de importação e políticas de subsídios semelhantes às dos produtos industriais.
- C A força da economia da China e seu protagonismo nas negociações de Doha se justificam pelo fato de que esse país se constituiu como uma potência agrícola.
- D O capítulo agrícola nas negociações da Rodada de Doha é relevante para o desenvolvimento de países menos industrializados e que gozam de menos privilégios no comércio internacional.
- E A inexistência de políticas protecionistas nas economias do centro do capitalismo global é um estímulo à retomada das negociações da Rodada de Doha no corrente ano.

QUESTÃO 16

Considerando o texto apresentado, assinale a opção correta relativamente ao papel do Brasil nas negociações da Rodada de Doha e nas relações com os Estados Unidos da América (EUA).

- A** O Brasil, seguindo as teses dos setores industriais norte-americanos, vem flexibilizando rapidamente suas tarifas de importação.
- B** Ao exercer papel de liderança nas negociações da Rodada de Doha, o Brasil vem insistindo na necessidade de maior liberalização comercial dos países avançados, especialmente no capítulo agrícola.
- C** Os EUA, porque têm hoje uma indústria bem consolidada, abandonaram completamente as políticas protecionistas nessa área.
- D** Os encontros dos chefes de Estado do Brasil e dos EUA sinalizam a aceitação automática pelo Brasil das teses norte-americanas para a América Latina.
- E** O encontro de Camp David, nos EUA, entre os presidentes Bush e Lula, denota a existência de forte tensão e de visões estruturalmente distintas dos temas econômicos globais entre os dois países, particularmente em matéria energética.

QUESTÃO 17

A segurança é um item de crescente preocupação da população brasileira. Esta preocupação é resultante

- A** da descoberta, apenas recentemente, da existência de grupos econômicos e sociais envolvidos no comércio ilícito das drogas.
- B** de uma onda episódica de casos policiais que envolvem personalidades políticas nacionais.
- C** da percepção da sociedade brasileira da urgência do tema bem como de suas causas profundas e imediatas, como a crise no próprio sistema de segurança do Estado.
- D** de uma visão passional e imediatista da população brasileira em relação a problema global que atinge todo o mundo.
- E** de uma visão limitada do país e manipulada pelos grandes conglomerados da comunicação nacional.

QUESTÃO 18

O desenvolvimento sustentável é um assunto da ordem do dia em todo o mundo. Há limites para o crescimento econômico poluente e degradante à existência humana. A respeito desse assunto, assinale a opção correta.

- A** O meio ambiente é infinito em suas possibilidades, não devendo estar sujeito às teorias econômicas da escassez.
- B** A conferência mundial ocorrida no Rio de Janeiro no início dos anos 90, auspiciada pelo Brasil, foi um alerta importante para a valorização do conceito de desenvolvimento sustentável.
- C** O crescimento do capitalismo global exige, natural e corretamente, a contenção das idéias que militam pela preservação da natureza.
- D** A poluição ambiental gerada pelo gigantesco parque industrial norte-americano tem pouco impacto nos desequilíbrios climáticos registrados pelos cientistas nos últimos anos.
- E** A China, país com baixos índices de poluição, está bastante avançada em processos econômicos que respeitam simultaneamente o desenvolvimento sustentável e a proteção à natureza.

QUESTÃO 19

A educação formal, contínua e completa da pessoa humana tem várias funções no seio da sociedade. O acesso ao emprego e aos bens materiais pode ser uma resultante de uma boa educação. No entanto, a educação é prioritariamente essencial à

- A** afirmação da cidadania no tecido social da nação.
- B** necessidade do controle dos processos produtivos.
- C** formação exclusiva das elites.
- D** entrada, de maneira exclusiva, dos pobres na sociedade assalariada.
- E** possibilidade de estabelecer, por meio do acesso a ela, o poder pelo poder.

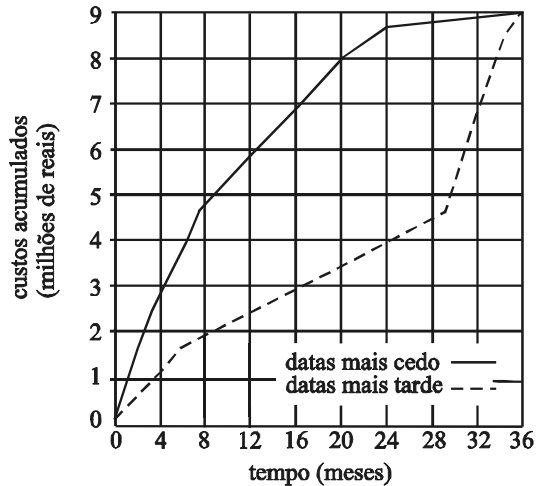
QUESTÃO 20

Euforia é o nome para o que vem dominando os mercados financeiros mundiais nos últimos meses. Mercado asiático nervoso, hipotecas imobiliárias norte-americanas gerando desconfiança e dólar desvalorizado no Brasil compõem a cena. A respeito desse tema, assinale a opção correta.

- A** A economia global é sempre previsível e coerente no seu processo de expansão.
- B** A pujança da economia norte-americana não permite prever qualquer oscilação que envolva problemas com o sistema das hipotecas imobiliárias.
- C** O Brasil, ante a valorização do dólar, assiste a um imediato e crescente ganho aquisitivo, em proporções elevadas, da população mais pobre.
- D** O FMI, órgão regulador financeiro internacional, está aparelhado técnica e politicamente para evitar qualquer crise de grande proporção nas finanças globais.
- E** A desregulamentação do setor financeiro internacional e a emergência de pólos novos de poder econômico global são elementos da imprevisibilidade que vem preocupando as finanças internacionais.

CONHECIMENTOS ESPECÍFICOS

QUESTÃO 21



No planejamento e na elaboração do orçamento de uma obra com condicionantes apenas tecnológicos, utilizando-se as técnicas PERT e CPM, foi construído o gráfico mostrado acima. Nele estão representados os custos acumulados para duas programações diferentes (com base nas datas mais cedo e datas mais tarde). Considerando essas informações, assinale a opção correta.

- A A área entre as duas curvas representa opções de orçamentos possíveis do ponto de vista tecnológico.
- B Uma programação que contemple taxa de crescimento do custo cumulativo constante é inviável.
- C A curva inferior representa o caminho crítico da programação.
- D A programação de custos com datas mais cedo representa custos finais menores.
- E A programação de custos com datas mais tarde implica sempre projetos com maior duração.

QUESTÃO 22

Uma etapa importante na construção de uma obra é a sua locação. Com relação à forma e aos cuidados que devem ser observados na execução dessa atividade, assinale a opção correta.

- A A locação da obra é a primeira atividade a ser executada e, nessa etapa, definem-se todos os serviços de movimento de terra que serão necessários.
- B Nas situações em que seja necessário — como nos casos de sapatas corridas, baldrames e alvenarias —, os elementos são demarcados pelo eixo, definindo-se posteriormente as faces.
- C A demarcação dos pontos que irão locar o edifício no terreno é feita a partir de um referencial previamente estabelecido, considerando-se duas coordenadas.
- D Na demarcação em terrenos acidentados não podem ser utilizadas tabeiras — também denominadas tapumes, tábuas corridas ou gabaritos —, apenas, piquetes.
- E No caso da locação de edifícios cuja projeção horizontal não seja muito extensa, é preferível o uso do cavalete ao da tabeira, como apoio à demarcação.

QUESTÃO 23

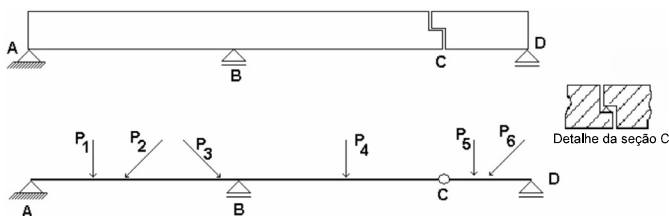
O aço é um material muito utilizado na construção civil. A respeito dos diferentes tipos de aços e suas aplicações, assinale a opção correta.

- A Aços-carbonos de baixo conteúdo de carbono caracterizam-se pela alta resistência que apresentam após temperados e são recomendados para estruturas que suportam grandes cargas.
- B Aços-carbonos de médio conteúdo de carbono apresentam alta resistência à corrosão e são apropriados para estruturas sujeitas aos efeitos da maresia.
- C Aços microligados apresentam alta resistência e ductilidade e são destinados a estruturas que demandam alta resistência mas não exigem soldagem.
- D Aços microligados são especificados pela sua resistência mecânica e não, pela sua composição química.
- E O alto conteúdo de carbono no aço garante a ele excelente trabalhabilidade em operações como dobramentos, sem que se origine fissuras ou outros defeitos.

QUESTÃO 24

Se a construção de uma obra pode colocar em risco a estabilidade de uma encosta, devem-se buscar soluções de estabilização que permitam a execução da obra de forma segura e econômica. O processo adequado para a estabilização de taludes consiste em

- A drenar superficialmente as águas de chuvas por meio de canaletas dispostas longitudinalmente ao longo das linhas de maior declividade do talude.
- B alterar a geometria do talude, quando houver espaço disponível, promovendo um jogo de pesos, de forma a aliviá-los junto à crista e acrescentá-los junto ao pé do talude.
- C realizar drenagem profunda do lençol freático por meio de drenos subverticais profundos.
- D fazer a impermeabilização do horizonte instável, utilizando-se material asfáltico ou concreto projetado.
- E aumentar a resistência à compressão do solo por meio do emprego de cortinas atirantadas.

QUESTÃO 25

Sussekind. Estruturas isostáticas. In: Curso de análise estrutural. Porto Alegre: Globo, v. 1, 1979 (com adaptações).

A figura acima representa, esquematicamente, uma viga e o carregamento atuante sobre ela. Assinale a opção correta acerca das características e do funcionamento dessa viga.

- Ⓐ Se estiver carregado, o trecho CD terá estabilidade própria.
- Ⓑ Se o trecho ABC estiver carregado, essa carga solicitará toda a viga (trecho ABCD).
- Ⓒ O ponto C é um ponto de transmissão de forças.
- Ⓓ O trecho ABC deve ser resolvido considerando-se apenas as cargas que lhe estão diretamente aplicadas.
- Ⓔ Para resolver essa viga, basta decompô-la em duas vigas biapoiadas, cada uma com estabilidade própria.

QUESTÃO 26

Para se obter a resistência desejada e o bom funcionamento de uma peça de concreto armado, alguns aspectos devem ser observados na armação da peça. A respeito desses aspectos, assinale a opção correta.

- Ⓐ O diâmetro interno da curvatura de uma barra curvada — barra dobrada de armadura transversal ou em nó de pórtico — depende somente do diâmetro da barra, mas não, do tipo do aço utilizado.
- Ⓑ Barras tracionadas nervuradas devem ser obrigatoriamente ancoradas com gancho ou com mossas.
- Ⓒ Emendas por traspasso podem ser corretamente utilizadas em tirantes e pendurais.
- Ⓓ Emendas com solda podem ser realizadas em todos os tipos de barra, em uma seção transversal do elemento estrutural. Contudo, a resistência de cada barra emendada será sempre reduzida em 20%.
- Ⓔ Na ancoragem de feixes de barras, as barras constituintes do feixe devem ter ancoragem reta, sem ganchos.

QUESTÃO 27

Acerca das características e das aplicações de válvulas nas instalações hidráulicas prediais, assinale a opção correta.

- Ⓐ A válvula de gaveta é um dispositivo de controle do fluxo de água e deve ser usada somente nas posições totalmente fechada ou parcialmente aberta.
- Ⓑ A válvula globo, um dispositivo destinado a liberar ou proibir o fluxo de água, deve ser usada sempre totalmente fechada ou totalmente aberta.
- Ⓒ A válvula de retenção permite o escoamento da água em um único sentido.
- Ⓓ A válvula bóia é destinada a interromper a saída de água de reservatórios e de caixas de descarga.
- Ⓔ A válvula redutora de pressão visa reduzir a pressão disponível na rede e, assim, evitar a cavitação da bomba.

QUESTÃO 28

O dimensionamento de uma treliça de madeira exige a observação de alguns aspectos. Com relação a esse assunto, assinale a opção correta.

- Ⓐ Considera-se que as cargas sobre uma treliça atuam sobre os nós superiores da estrutura.
- Ⓑ A área mínima da seção transversal de barras longitudinais é determinada unicamente com base no carregamento.
- Ⓒ Para a determinação do carregamento total, é indispensável conhecer o peso próprio das peças metálicas de união.
- Ⓓ As ações das forças devidas ao vento sobre uma treliça são calculadas de acordo com o tipo de material e o tipo de contorno da estrutura.
- Ⓔ Para o dimensionamento, considera-se que o peso próprio das barras é distribuído ao longo das mesmas.

QUESTÃO 29

No Brasil, legislação específica determina exigências e restrições em empreendimentos e obras de engenharia civil. Com base nessa legislação e, mais especificamente, no Estatuto da Cidade, assinale a opção correta.

- Ⓐ Licenças ou autorizações de construção, ampliação ou funcionamento, para empreendimentos e atividades privados ou públicos em área urbana dependem de elaboração de estudo prévio de impacto de vizinhança (EIV).
- Ⓑ O EIV deve ser executado de forma a contemplar apenas os efeitos negativos do empreendimento ou da atividade na qualidade de vida da população residente na área e em suas proximidades.
- Ⓒ No caso de grandes empreendimentos imobiliários, é permitido mudar o uso do solo de qualquer área de uma cidade, desde que haja contrapartida a ser prestada pelo beneficiário dessa área.
- Ⓓ A legislação prevê algumas situações nas quais o direito de construir pode ser exercido acima do coeficiente de aproveitamento básico adotado, mediante contrapartida a ser prestada pelo beneficiário.
- Ⓔ É permitido a proprietário de imóvel urbano exercer, em local distinto do de sua propriedade, o direito de construir previsto no plano diretor ou em legislação urbanística dele decorrente. Porém, esse direito somente pode ser exercido quando o referido imóvel for considerado necessário para fins de implantação de equipamentos urbanos e comunitários.

QUESTÃO 30

Freqüentemente, obras de engenharia civil apresentam patologias diversas como fissura, corrosão da armadura, desprendimento de revestimento, entre outras. Para se evitarem esses problemas, alguns cuidados devem ser tomados, tanto na concepção como na execução da obra. Esses cuidados incluem

- Ⓐ utilizar um sistema de ancoragem com ganchos em todas as peças de concreto armado submetidas a esforços de compressão.
- Ⓑ diminuir a densidade de barras da armadura para facilitar a acomodação do concreto na forma.
- Ⓒ utilizar pintura anticorrosiva nas barras das armaduras.
- Ⓓ utilizar agregados reativos para impermeabilizar a peça estrutural.
- Ⓔ usar formas totalmente estanques, isto é, sem vazamentos, na produção de peças de concreto.

QUESTÃO 31

Para a proteção e o combate a incêndios, devem-se prever componentes construtivos específicos para integrar a edificação, com funcionamento adequado e atendendo especificações técnicas previstas. Com relação a esses componentes e a incêndios, assinale a opção correta.

- Ⓐ Em sistemas sob comando com uso de *sprinklers*, o reservatório deve ser pressurizado.
- Ⓑ O extintor de água pressurizada deve ser instalado na caixa de incêndio com o respectivo mangote.
- Ⓒ Portas corta-fogo, indicadas para saídas de emergência, são classificadas de acordo com o tempo de resistência ao fogo.
- Ⓓ Escadas protegidas são aquelas cujas paredes e portas são corta-fogo.
- Ⓔ A classificação de incêndios em classes (A, B, C e D) é feita a partir da intensidade do fogo.

QUESTÃO 32

A implementação de medidas de controle e de sistemas preventivos de segurança nos processos, nas condições e no ambiente de trabalho da indústria da construção é aspecto importante como diretriz de planejamento e organização. Acerca desse assunto, assinale a opção correta.

- Ⓐ Instalações sanitárias de canteiros de obra devem ter, obrigatoriamente, paredes laváveis e de alvenaria.
- Ⓑ Nos canteiros de obra onde os trabalhadores pernoitam, o alojamento deve ter área para aquecimento de alimentos.
- Ⓒ Durante a construção de edifícios com pavimentos no subsolo, não é necessária a instalação de plataforma de proteção para esses pavimentos.
- Ⓓ Equipamentos de soldagem elétrica, usados na construção, devem ser aterrados.
- Ⓔ É permitida a operação de equipamentos de movimentação e de transporte de materiais por qualquer trabalhador alocado na obra.

QUESTÃO 33

Equipamentos de proteção individual (EPI) são dispositivos de uso individual destinados a preservar e proteger a integridade física do trabalhador. Esses dispositivos estão associados a riscos específicos e têm características diversas. Os EPI incluem

- Ⓐ os óculos contra riscos de vapores químicos para proteção da cabeça.
- Ⓑ o respirador facial contra respingos de produtos químicos para proteção da face.
- Ⓒ o protetor auditivo de inserção contra vapores oxidantes para proteção da cabeça.
- Ⓓ o creme protetor contra produtos químicos corrosivos para proteção dos membros inferiores.
- Ⓔ o capacete contra riscos provenientes de fontes geradoras de calor, para proteção da cabeça.

QUESTÃO 34

A proteção ambiental deve ser preocupação de toda a sociedade, devendo ser contemplada em todas as atividades de forma a garantir boas condições de salubridade ambiental. A construção civil cria, freqüentemente, impactos ambientais que podem ser minimizados com soluções tecnológicas adequadas. Uma dessas soluções é a fossa séptica para despejos prediais. Acerca desse assunto, assinale a opção correta.

- Ⓐ O efluente líquido da fossa pode ser disposto em valas de filtração quando o solo local não apresentar condições de infiltração.
- Ⓑ O lodo da fossa é disposto no sumidouro.
- Ⓒ Valas de infiltração são utilizadas para a disposição de efluentes da caixa de gordura, e devem ser localizadas antes da fossa.
- Ⓓ A remoção de lodo digerido só é necessária se a fossa não estiver funcionando adequadamente.
- Ⓔ Material flutuante deve sair do tanque juntamente com o efluente líquido.

QUESTÃO 35

As normas gerais de licitação e contratos administrativos pertinentes a obras e serviços no âmbito do poder público estabelecem algumas definições importantes. Entre elas, destaca-se aquela relativa a projeto básico. De acordo com essa norma, assinale a opção que **não** corresponde a elementos essenciais do projeto básico.

- Ⓐ Soluções suficientemente detalhadas, que minimizem a necessidade de reformulação ou de variantes durante as fases de elaboração do projeto executivo.
- Ⓑ A identificação de prestadores de serviços, de marcas de materiais e equipamentos a incorporar à obra, caso a qualidade seja mais importante que o caráter competitivo.
- Ⓒ Informações que possibilitem o estudo e a dedução de métodos construtivos, instalações provisórias e condições organizacionais para a obra.
- Ⓓ Subsídios para montagem do plano de licitação e gestão da obra, compreendendo a sua programação, a estratégia de suprimentos e as normas de fiscalização.
- Ⓔ Orçamento detalhado do custo global da obra, fundamentado em quantitativos de serviços e fornecimentos propriamente avaliados.

QUESTÃO 36

O processo de avaliação de imóveis procura padronizar alguns conceitos para minimizar o impacto da subjetividade. Para a avaliação de terrenos loteados, em áreas não-industriais, recomenda-se levar em conta alguns elementos como: área, profundidade, frente, topografia e consistência do solo. No que se refere a esses elementos, assinale a opção correta.

- Ⓐ Terrenos acima do nível da rua resultam em menor valor, se comparados com terrenos nivelados com a rua.
- Ⓑ Consistência do solo é fator relacionado com a consistência da documentação legal.
- Ⓒ Profundidade equivalente é a medida do fundo do lote acompanhando a declividade natural.
- Ⓓ A frente efetiva pode ser menor que a medida da frente do lote lindeiro à rua.
- Ⓔ Terrenos com múltiplas frentes são sempre avaliados levando em consideração essas frentes.

QUESTÃO 37

O orçamento por estimativas, uma alternativa para a elaboração do orçamento de uma obra, é amplamente aplicado nas atividades de construção civil. Com relação ao orçamento por estimativas, assinale a opção correta.

- A** Seu emprego exige que os projetos executivos estejam disponíveis.
- B** O custo da construção é o resultado da multiplicação da área equivalente pelo custo unitário do metro quadrado de construção.
- C** O custo da construção resulta da extrapolação do custo das etapas iniciais no modelo de construção integral.
- D** Seu emprego exige a determinação das composições de serviços das diversas etapas.
- E** Quando se utilizam os principais itens e serviços, os valores unitários são dispensáveis.

QUESTÃO 38

Durante a execução de estruturas em concreto armado, a fiscalização deve ficar atenta para garantir o atendimento dos requerimentos previstos para esse componente. Assinale a opção correta acerca da fiscalização da execução dessas estruturas.

- A** Nas faces mais solicitadas, a armadura deve ficar em contato direto com a forma.
- B** O intervalo máximo entre amassamento e lançamento do concreto é de 6 horas.
- C** No cobrimento de armadura superior a 6 centímetros, há necessidade de armadura de pele.
- D** O adensamento com vibradores de imersão deve ser feito diretamente sobre a armadura.
- E** As juntas de concretagem devem se situar nos locais com maiores esforços de cisalhamento.

QUESTÃO 39

Vários agentes patogênicos presentes no ambiente de trabalho podem determinar o aparecimento de doenças pulmonares. Acerca desse assunto, assinale a opção correta.

- A** O asbesto é responsável por fibrose do tecido pulmonar, mas não, pelo aparecimento de neoplasias malignas.
- B** Embora cause expressivas alterações radiológicas, a poeira do carvão mineral não está associada ao aparecimento de patologias pulmonares.
- C** A silicose, causada pela exposição à sílica, é a pneumoconiose mais freqüente no Brasil.
- D** A baritose, causada pela exposição ao berílio, tem evolução grave, levando à falência pulmonar em poucos anos.
- E** A exposição ao estanho, apesar de resultar em poucas alterações radiológicas, causa quadro clínico severo.

QUESTÃO 40

Considerando o programa de controle médico de saúde ocupacional (PCMSO), assinale a opção correta.

- A** O PCMSO é recomendável para todas as empresas, mas é obrigatório apenas para aquelas com mais de 10 empregados.
- B** O PCMSO considera as questões incidentes sobre o indivíduo e a coletividade de trabalhadores, privilegiando o instrumental clínico-epidemiológico na abordagem da relação entre a saúde e o trabalho do indivíduo.
- C** O custo dos procedimentos médicos relacionados ao PCMSO é dividido entre o empregado e o empregador, arcando este com 70% do valor total despendido.
- D** O PCMSO deve obrigatoriamente ser coordenado por médico do trabalho com registro no Ministério do Trabalho e Emprego.
- E** O PCMSO tem caráter essencialmente diagnóstico, visando à detecção de sintomas relacionados a patologias ocupacionais.

QUESTÃO 41

Acerca de produtos perigosos e das atividades perigosas exercidas pelo trabalhador, assinale a opção correta.

- A** O exercício de trabalho em condições de periculosidade assegura ao trabalhador a percepção de adicional no valor de 10, 20 ou 40% do salário mínimo vigente.
- B** Quando em atividade ou operação perigosa, o empregado deve, obrigatoriamente, receber adicional de periculosidade, sendo vedado o pagamento simultâneo de adicional de insalubridade que, porventura, lhe seja devido.
- C** A operação de transporte, em vasilhames e a granel, de inflamáveis líquidos ou gasosos liquefeitos é sempre considerada condição de periculosidade.
- D** São consideradas atividades ou operações perigosas as executadas com explosivos sujeitos a degradação química ou autocatalítica à ação de agentes exteriores, tais como calor, umidade, faíscas, fogo, fenômenos sísmicos, choque e atritos.
- E** Considera-se líquido combustível todo aquele que possua ponto de fulgor entre 50 °C e 85 °C.

QUESTÃO 42

A Comissão Interna de Prevenção de Acidentes (CIPA) tem como objetivo a prevenção de acidentes e doenças decorrentes do trabalho. Acerca desse assunto, assinale a opção correta.

- A** Devem constituir CIPA, por estabelecimento, e mantê-la em regular funcionamento as empresas privadas, públicas, sociedades de economia mista, órgãos da administração direta e indireta, instituições beneficentes, associações recreativas, cooperativas e outras instituições que admitam trabalhadores como empregados.
- B** Os membros da CIPA, tanto os representantes dos empregadores quanto os dos empregados, são eleitos em escrutínio secreto, do qual participam, independentemente de filiação sindical, exclusivamente os empregados interessados.
- C** A CIPA deve ser formada por 11 membros, sendo cinco representantes dos empregados e cinco, do empregador, além do presidente, que é indicado pelo empregador, mas não tem direito a voto.
- D** O mandato dos membros eleitos da CIPA tem a duração de um ano, sendo permitidas até duas reeleições consecutivas.
- E** É vedada a dispensa, arbitrária ou sem justa causa, do empregado eleito para cargo de direção da CIPA desde sua posse até um ano após o final de seu mandato.

QUESTÃO 43

Acerca do tratamento constitucional dos tribunais e juízes eleitorais, assinale a opção correta.

- A** Os tribunais regionais eleitorais (TREs) devem ser compostos por 7 membros, entre os quais, dois devem ser da carreira dos advogados e nomeados pelo presidente da República, após indicação do respectivo conselho regional da Ordem dos Advogados do Brasil (OAB).
- B** As juntas eleitorais são órgãos da justiça eleitoral e seus membros gozam, no exercício de suas funções, das mesmas garantias atribuídas aos demais membros do Poder Judiciário.
- C** Caberá recurso especial ao TSE contra as decisões denegatórias proferidas, em *habeas corpus*, *habeas data* ou mandado de injunção, pelos TREs.
- D** O TSE, assim como o Superior Tribunal de Justiça (STJ) e o Supremo Tribunal Federal (STF), só conhece de matéria de direito, visto que a valoração de matéria fática deve ficar restrita às instâncias ordinárias.
- E** O TSE, guardião da Constituição Federal, possui, da mesma forma que o STF, competência para exercer o controle concentrado de constitucionalidade das leis eleitorais.

QUESTÃO 44

Ainda acerca do tratamento constitucional dos tribunais e juízes eleitorais, assinale a opção correta.

- A** Os presidentes do TSE e dos TREs são escolhidos entre os seus membros, na forma do respectivo regimento interno, por eleição, com voto secreto, para um mandato de dois anos, no mínimo, e nunca por mais de dois biênios consecutivos.
- B** Na composição dos TREs, uma das vagas é destinada à justiça federal e poderá ser ocupada por um juiz federal substituto.
- C** A função de juiz eleitoral, no âmbito do Distrito Federal, pode ser exercida tanto por um juiz de direito vinculado ao Tribunal de Justiça do Distrito Federal e Territórios quanto por um juiz federal.
- D** A organização e funcionamento das juntas eleitorais não é matéria reservada à lei complementar.
- E** No que se refere à matéria eleitoral, compete ao TSE conhecer e julgar os conflitos de competência entre um TRE e o tribunal de justiça estadual.

QUESTÃO 45

Acerca da organização da justiça eleitoral, prevista no Código Eleitoral, assinale a opção correta.

- A** Considere que Maria seja juíza eleitoral no estado do Amapá e que seu tio, Antônio, pretenda se candidatar ao cargo de senador por esse estado. Nessa hipótese, conforme dispõe o Código Eleitoral, Maria não poderá servir como juíza eleitoral, desde a homologação da respectiva convenção partidária até a apuração final da eleição.
- B** Suponha que Pedro seja advogado da União e que se encontre, há mais de 10 anos, inscrito nos quadros da OAB. Nesse caso, ele não poderá ser nomeado pelo presidente da República para ocupar, no TSE, uma das vagas destinadas aos advogados.
- C** Considere que Marco tenha cometido crime eleitoral em conexão com outros crimes comuns de competência da justiça federal. Nessa hipótese, deve haver a cisão dos processos, para que a justiça eleitoral aprecie apenas os crimes eleitorais, cabendo à justiça federal a competência para julgar os demais.
- D** O TSE e os TREs têm competência para, em matéria eleitoral, responder às consultas que lhes forem formuladas em tese por autoridade com jurisdição federal ou por órgão nacional de partido político.
- E** Servidor público federal da justiça eleitoral que não seja formado em direito poderá compor junta eleitoral, salvo na função de presidente.

QUESTÃO 46

No município de Dourados, com 210 mil eleitores, o resultado da última eleição para o cargo de prefeito restou assim concluído: 80 mil votos para Maria, do partido X; 65 mil votos para Antônio, do partido Y; 25 mil votos para Pedro, do partido Z; 20 mil votos em branco e 20 mil votos nulos.

Com base nessas informações hipotéticas e acerca da Lei n.º 9.504/1997, assinale a opção correta.

- Ⓐ É certo que as eleições em tela foram obrigatoriamente realizadas no último domingo de outubro, simultaneamente com as eleições para presidente e vice-presidente da República, governador e vice-governador dos estados, senador e deputados federal, distrital e estadual.
- Ⓑ Na hipótese considerada, conclui-se que não houve segundo turno para a eleição majoritária.
- Ⓒ Maria, do partido X, não logrou a maioria absoluta dos votos na eleição em tela.
- Ⓓ Na hipótese de ter havido segundo turno, a disputa foi entre Maria e Antônio, realizada no último domingo de outubro, e foi eleito aquele que logrou a maioria absoluta dos votos válidos.
- Ⓔ Os partidos políticos, para poderem participar desse pleito, tiveram de ter, até a data do registro das candidaturas, o seu estatuto registrado no TSE, conforme o disposto em lei, e, até a data da convenção, o órgão de direção constituído na circunscrição, de acordo com o respectivo estatuto.

QUESTÃO 47

No que se refere aos servidores público federais, assinale a opção correta.

- Ⓐ O servidor nomeado para cargo de provimento efetivo, ao entrar em exercício, ficará sujeito a estágio probatório por período de 24 meses, durante o qual sua aptidão e sua capacidade serão objeto de avaliação para o desempenho do cargo, observando-se os seguintes fatores: assiduidade, disciplina, capacidade de iniciativa, produtividade e responsabilidade.
- Ⓑ O servidor que estiver cedido a outro órgão terá, no mínimo, dez e, no máximo, trinta dias, a contar da publicação do ato que determina o seu retorno ao cargo para retomar o desempenho das atribuições do cargo efetivo, sem se considerar o prazo razoável necessário para o deslocamento para a nova sede.
- Ⓒ O servidor que não for aprovado no estágio probatório será demitido por meio de processo administrativo disciplinar, no qual lhe sejam assegurados ampla defesa e contraditório.
- Ⓓ Na vacância, sendo o servidor efetivo, ele terá o direito de ser reconduzido ao cargo de origem, caso não seja aprovado no estágio probatório, ao contrário do que ocorre com a exoneração, ato que não lhe confere tal direito.
- Ⓔ Prescreve em 5 anos o direito de o servidor requerer revisão dos atos que não afetem seu interesse patrimonial.

QUESTÃO 48

No dia 10/4/2000, Pedro, servidor público federal da Polícia Rodoviária Federal, por força de uma procuração que recebera de Paulo, seu amigo de infância, conseguiu a liberação, no DETRAN, de um veículo que teria sido apreendido dias antes. Entendendo ter havido infração administrativa na espécie, Antônio, autoridade competente, conhecendo do fato no dia 22/10/2005, determinou a imediata instauração de processo administrativo disciplinar, com portaria de instauração publicada no dia 31/12/2005, não tendo sido, até a presente data, aplicada qualquer penalidade.

Com base na situação hipotética acima descrita, assinale a opção correta de acordo com o regime disciplinar dos servidores públicos.

- Ⓐ Na hipótese, Pedro estaria sujeito à penalidade de demissão, visto que atuou como procurador ou intermediário em repartições públicas.
- Ⓑ O termo inicial do prazo prescricional é o dia da ocorrência do fato, ou seja, 10/4/2000.
- Ⓒ No dia 22/10/2005, houve interrupção do prazo prescricional, o qual restou suspenso até 31/12/2005, quando, então, teve o seu início por inteiro.
- Ⓓ Na hipótese, a prescrição da pretensão punitiva da administração somente irá ocorrer em 31/12/2007, já que a penalidade a ser imposta será, no máximo, de advertência.
- Ⓔ Pedro não poderá sofrer qualquer penalidade se, na data da aplicação desta, ele já estiver aposentado.

QUESTÃO 49

Acerca do regimento interno do Tribunal Regional Eleitoral do Amapá (TRE/AP), assinale a opção correta.

- Ⓐ Depois de classificada e numerada, seguindo-se a ordem de autuação, toda matéria deverá ser submetida ao tribunal no prazo nunca superior a 48 horas.
- Ⓑ Não poderão participar do TRE/AP o presidente nem o vice-presidente do Tribunal de Justiça do Estado do Amapá, impedimento que não atinge, entretanto, o cargo de corregedor desse mesmo tribunal.
- Ⓒ Compete ao corregedor do TRE/AP nomear, exonerar, demitir e aposentar os funcionários do quadro permanente da secretaria, nos termos da lei.
- Ⓓ O TRE/AP deve reunir-se, segundo o regimento interno, duas vezes por semana: uma para a sessão judiciária e outra para sessão administrativa.
- Ⓔ O prazo para o procurador regional arzoar ou dar parecer é de 5 dias, contados da data em que receber o processo, salvo nos casos em que a lei fixar outro prazo.

QUESTÃO 50

Com referência à ação penal e aos recursos, na forma do regimento interno do TRE/AP, assinale a opção correta.

- Ⓐ O agravo regimental deve ser interposto no prazo de 5 dias, pela parte que se achar prejudicada pelo acórdão recorrido.
- Ⓑ As denúncias em face de delitos eleitorais serão formuladas perante o relator, o qual deverá imediatamente abrir a instrução.
- Ⓒ Não se admite, no âmbito do TRE/AP, a assistência à acusação.
- Ⓓ A inquirição das testemunhas só poderá ocorrer quando presente o acusado.
- Ⓔ A defesa poderá oferecer alegações escritas, arrolar testemunhas e protestar por outros meios de prova logo após o interrogatório ou no prazo de 5 dias.

PROVA DISCURSIVA

- Nesta prova — que vale **dez** pontos —, faça o que se pede, usando os espaços indicados no presente caderno para rascunho. Em seguida, transcreva o texto para o **CADERNO DE TEXTO DEFINITIVO DA PROVA DISCURSIVA**, nos locais apropriados, pois **não serão avaliados fragmentos de texto escritos em locais indevidos**.
- Qualquer fragmento de texto além da extensão máxima de **sessenta** linhas será desconsiderado.
- No **caderno de texto definitivo**, identifique-se apenas no cabeçalho da primeira página, pois **não será avaliado** texto que tenha qualquer assinatura ou marca identificadora fora do local apropriado.

O recebimento de obras obedece a especificações previstas em normas e ocorre em duas etapas: a do recebimento provisório e a do recebimento definitivo. Em cada uma dessas etapas, deve ser lavrado um termo de recebimento, com concordância do proprietário e do construtor da obra.

Tendo a assertiva acima como referência inicial, considere que, após o término da construção de uma edificação com aproximadamente 1.000 m² de área construída, destinada à utilização como área de escritórios, tenha sido iniciado o processo de recebimento da obra. Em face dessa situação hipotética, redija o termo de recebimento provisório da referida obra, o qual deve conter:

- a) qualificação e localização da obra (inventar uma localização hipotética);
- b) aspectos legais pertinentes;
- c) indicação dos defeitos e imperfeições apontados pela fiscalização (relacione pelo menos cinco).

Atenção: Caso seu texto contenha identificação(ões), utilize apenas nome(s) entre os listados a seguir: Maria Silva, Mário Silva, Mariana Silva, Mariano Silva, Márcia Silva, Márcio Silva. Ao texto, que contenha outra forma de identificação será atribuída nota zero, correspondente à identificação do candidato em local indevido.

1	
2	
3	
4	
5	
6	
7	
8	
9	
10	
11	
12	
13	
14	
15	
16	
17	
18	
19	
20	
21	
22	
23	
24	
25	
26	
27	
28	
29	
30	

31	
32	
33	
34	
35	
36	
37	
38	
39	
40	
41	
42	
43	
44	
45	
46	
47	
48	
49	
50	
51	
52	
53	
54	
55	
56	
57	
58	
59	
60	

