



ACADEMIA DE POLÍCIA
“DR. CORIOLANO NOGUEIRA COBRA”
Secretaria de Concursos Públicos



Concurso Público

001. PROVA PREAMBULAR

MÉDICO LEGISTA

- Você recebeu sua folha de respostas e este caderno contendo 100 questões objetivas.
- Confira seu nome e número de inscrição impressos na capa deste caderno e na folha de respostas.
- Quando for permitido abrir o caderno, verifique se está completo ou se apresenta imperfeições. Caso haja algum problema, informe ao fiscal da sala.
- Leia cuidadosamente todas as questões e escolha a resposta que você considera correta.
- Marque, na folha de respostas, com caneta esferográfica, fabricada em material transparente, de tinta azul ou preta, a letra correspondente à alternativa que você escolheu.
- A duração da prova é de 4 horas e 30 minutos, já incluído o tempo para o preenchimento da folha de respostas.
- Só será permitida a saída definitiva da sala e do prédio após transcorridas 3 horas e 30 minutos do início da prova.
- Deverão permanecer em cada uma das salas de prova os 3 últimos candidatos, até que o último deles entregue sua prova, assinando termo respectivo.
- Ao sair, você entregará ao fiscal a folha de respostas e este caderno, podendo levar apenas o rascunho de gabarito, localizado em sua carteira, para futura conferência.
- Até que você saia do prédio, todas as proibições e orientações continuam válidas.

AGUARDE A ORDEM DO FISCAL PARA ABRIR ESTE CADERNO DE QUESTÕES.

CONHECIMENTOS GERAIS

LÍNGUA PORTUGUESA

Leia o texto a seguir para responder às questões de números 01 a 04.

Por que educação é importante?

Para um indivíduo prosperar, basta que ele consiga um trabalho. Mas, para a sociedade progredir, é preciso que as pessoas façam seu trabalho, ou seja, que efetivamente criem bens e serviços.

Essa diferença já era conhecida dos economistas clássicos. Frédéric Bastiat (1801-50), em seus impagáveis “Sofismas Econômicos”, imagina uma petição ao rei para que todos os súditos sejam proibidos de usar a mão direita. A razão do pedido é explicada na forma de silogismo: quanto mais uma pessoa trabalha, mais rica ela fica; quanto mais dificuldades precisa superar, mais trabalha; logo, quanto mais dificuldades uma pessoa tem de superar, mais rica ela se torna.

Quando a coisa é colocada assim de forma escancarada, percebemos o ridículo da situação. O problema é que raciocínios muito parecidos com esse, quando vendidos sob a palavra de ordem da preservação de empregos, ganham sólido apoio popular. Esse é, na opinião de Bryan Caplan, uma espécie de viés econômico que compromete a noção de democracia.

Fazendo coro a Bastiat e a outros economistas ortodoxos, Caplan sustenta que, enquanto a população vê o desemprego como “destruição de postos de trabalho”, especialistas nele veem a “essência do crescimento econômico, a produção de mais com menos”. Um exemplo esclarecedor é o da evolução da mão de obra agrícola nos EUA: “Em 1800, era preciso utilizar quase 95 de 100 americanos para alimentar o país. Em 1900, 40%. Hoje, 3% ... Os trabalhadores que deixaram de ser necessários nas fazendas foram usados na produção de casas, móveis, roupas, cinema ...”.

E onde entra a educação nessa história? Uma força de trabalho intelectualmente preparada não apenas produz com maior eficiência como ainda pode ser mais facilmente readaptada para outras funções, quando seus trabalhos se tornam obsoletos. Cada vez mais, a educação se torna matéria-prima do crescimento.

(Hélio Schwartzman. *Folha de S.Paulo*, 08 de janeiro de 2014)

01. Conforme informações do texto, os “Sofismas Econômicos” de Frédéric Bastiat

- (A) apresentam argumentos segundo os quais a prosperidade de uma pessoa, assim como da sociedade, depende da conservação dos empregos.
- (B) eram ridicularizados por outros economistas clássicos, que não concordavam com a proibição do uso da mão direita pelos escravos.
- (C) traduzem a ideia de que as dificuldades são molas propulsoras para se obterem riquezas.
- (D) são compartilhados pelo autor, que reconhece a verdade que há nesse raciocínio e sua contribuição à democracia.
- (E) eram seguidos pelos reis, que obrigavam seus súditos a usarem apenas a mão esquerda para desenvolverem habilidades.

02. Na opinião de Bryan Caplan, com relação ao desemprego,

- (A) o povo o vê como uma grande oportunidade para a criação de novas modalidades de trabalho e crescimento econômico.
- (B) os especialistas tratam-no como uma oportunidade para o aumento da produção, com uma diminuição da mão de obra.
- (C) a visão que os especialistas têm dele vai ao encontro dos anseios da maior parte da população.
- (D) os especialistas e a população consideram-no a possibilidade de melhor aproveitamento dos trabalhadores e o fortalecimento da democracia.
- (E) os especialistas encaram-no como um entrave para o desenvolvimento da economia.

03. A resposta à pergunta contida no título do texto – *Por que educação é importante?* – pode ser encontrada na seguinte frase do texto:

- (A) Uma força de trabalho intelectualmente preparada (...) produz com maior eficiência (e) pode ser mais facilmente readaptada para outras funções,...
- (B) Para um indivíduo prosperar, basta que ele consiga um trabalho.
- (C) ... quanto mais dificuldades precisa superar, mais trabalha; logo, quanto mais dificuldades uma pessoa tem de superar, mais rica ela se torna.
- (D) ... especialistas nele [no desemprego] veem a “essência do crescimento econômico, a produção de mais com menos”.
- (E) “Os trabalhadores que deixaram de ser necessários nas fazendas foram usados na produção de casas, móveis, roupas, cinema...”.

04. Os trechos destacados em : – A razão do pedido é explicada na forma de silogismo: **quanto mais uma pessoa trabalha, mais rica ela fica**; quanto mais dificuldades precisa superar, mais trabalha; **logo**, quanto mais dificuldades uma pessoa tem de superar, mais rica ela se torna. – expressam, correta e respectivamente, ideia de

- (A) comparação e conclusão.
- (B) consequência e adversidade.
- (C) proporcionalidade e conclusão.
- (D) proporcionalidade e oposição.
- (E) conformidade e condição.

05. Considerando as regras de regência, de concordância e do emprego da crase, assinale a alternativa que preenche, correta e respectivamente, as lacunas do texto a seguir.

Homens respondem pior — vacina da gripe

Quanto maior o nível de testosterona, menor é a resposta — imunização, revela novo estudo americano.

[...]

Altos níveis do hormônio masculino _____ a um enfraquecimento do sistema imune.

Mulheres respondem melhor — vacina contra a gripe do que os homens.

[...]

Pesquisas experimentais [...] já tinham levantado suspeitas _____ poderia haver uma interação entre testosterona e a resposta autoimune.

(Excertos de artigo publicado na Folha de S.Paulo, 22 de janeiro de 2014)

- (A) a ... à ... está associado ... a ... que
- (B) à ... à ... estão associados ... à ... de que
- (C) à ... à ... está associado ... à ... de que
- (D) à... a ... estão associado ... à ... a que
- (E) à ... a ... estão associados ... a ... que

Leia o seguinte trecho para responder às questões de números 06 e 07.

A pesquisa encontrou um dado curioso: homens com baixos níveis de testosterona tiveram uma resposta imunológica melhor a essa medida, similar _____ .

06. A alternativa que completa, corretamente, o texto é:

- (A) das mulheres
- (B) às mulheres
- (C) com das mulheres
- (D) à das mulheres
- (E) ao das mulheres

07. Os dois-pontos empregados na frase apresentada têm a mesma função que em:

(A) A obra fala sobre o que é o ‘sal da vida’: não sentir culpa por se dar o direito ao descanso e de perceber os raros encantos simples da vida.

(ISTOÉ, 15 de janeiro de 2014)

(B) Um rapaz que foi pai muito jovem, e era um pai maravilhoso, certa vez se queixou sorrindo: – “Todo dia a mesma coisa, levanta a tampa do vaso, escova os dentes...”

(Lya Luft)

(C) O repórter comentou a respeito de Nelson Ned: – “Sua especialidade eram as canções “estoura-peito”, isto é, boleros e baladas românticas...”

(Veja, 15 de janeiro de 2014. Adaptado)

(D) A gente precisa continuar acreditando que é preciso construir: a vida, o futuro, o caráter, a família, as amizades e os amores.

(Lya Luft. Adaptado)

(E) ... resolveu lançar-se (Françoise) em outra seara após receber um cartão-postal de um amigo em férias com a seguinte mensagem: “Uma semana roubada de férias na Escócia.”

(ISTOÉ, 15 de janeiro de 2014)

Leia o poema de Cecília Meireles para responder às questões de números 08 e 09.

“Encostei-me a ti, sabendo bem que eras somente onda.
Sabendo bem que eras nuvem, **depus** a minha vida em ti.
Como sabia bem tudo isso, e dei-me ao teu destino **frágil**,
Fiquei sem poder chorar, quando caí.”

08. Nesse poema, a fim de caracterizar a transitoriedade dos sentimentos, dos afetos, o eu lírico se vale de

- (A) hipérbole, intensificando, por meio de expressões exageradas, o relacionamento amoroso.
- (B) eufemismo, empregando termos como *encostei-me* e *depus* para amenizar a desilusão amorosa.
- (C) antítese, apresentando expressões de sentido oposto, como *Sabendo bem* e *sem poder chorar*, a fim de realçar os sentimentos do eu lírico.
- (D) metáfora, empregando palavras com sentido que não lhes é comum, para mostrar a fragilidade dos sentimentos da pessoa amada.
- (E) pleonasma, intensificando o sentimento amoroso do ser amado por meio da redundância.

09. Nos versos, os termos em destaque – **depus** e **frágil** – são, respectivamente, sinônimo e antônimo de

- (A) abandonei e transitório.
- (B) renunciei e efêmero.
- (C) neguei e irresistível.
- (D) despojei e débil.
- (E) depositei e vigoroso.

Leia a manchete (TEXTO I), a faixa dos manifestantes (TEXTO II) e a tirinha (TEXTO III).

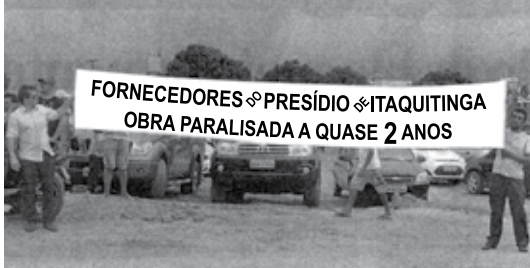
TEXTO I

Projeto de Campos está parado há 2 anos

Obra de presídio anunciada pelo governador de PE como modelo de parceria público-privada já tem problemas estruturais.

(Folha de S.Paulo, 10 jan. de 2014)

TEXTO II



(Folha de S.Paulo, 10 jan. de 2014)

TEXTO III



(Browne, Cris. Hagar. Folha de S.Paulo. São Paulo, 2 abr. 2003. Adaptado)

10. De acordo com a norma-padrão da língua portuguesa, analise as afirmações e assinale a alternativa correta.

- (A) O texto I está incorreto. Com a correção, seria: Projeto de Campos está parado a dois anos.
- (B) O texto III merece três correções: *haverá* momentos..., *em que* você terá... e *de que* o mundo... .
- (C) O texto II está correto: ... obra paralisada a quase 2 anos.
- (D) Os textos I e II estão corretos; os empregos de *há* e *a* apresentam, respectivamente, tempo decorrido e tempo futuro.
- (E) Os textos I e III possuem incorreções.

NOÇÕES DE DIREITO

11. A Declaração Universal dos Direitos do Homem, proclamada pela ONU em 1948, assevera que: “toda pessoa tem o direito à liberdade de locomoção”. Nesse sentido, é correto afirmar que esse direito é garantido pela Constituição Federal brasileira por meio do(a)

- (A) *habeas data*.
- (B) inquérito policial.
- (C) mandado de segurança.
- (D) *habeas corpus*.
- (E) ação popular.

12. Artaxerxes cometeu o crime de homicídio contra Valenciano. Apurou-se que Artaxerxes cometeu o crime sob o domínio de violenta emoção logo em seguida a injusta provocação de Valenciano. Nessa hipótese, pelo que dispõe o Código Penal e desconsiderando outros eventuais fatores, é correto afirmar que

- (A) Artaxerxes deverá responder pelo crime de homicídio qualificado.
- (B) o juiz poderá reduzir a pena de Artaxerxes.
- (C) Artaxerxes poderá ter a sua pena aumentada pelo juiz.
- (D) o juiz deverá aplicar a pena de homicídio simples, sem qualquer redução ou aumento de pena.
- (E) o juiz deverá deixar de aplicar a pena, nesse caso, em razão de Valenciano ter provocado Artaxerxes injustamente.

13. Fulano é portador de doença venérea contagiosa e, mesmo sabendo disso, mantém relação sexual com Ciclana. Essa conduta de Fulano, de acordo com o que dispõe o Código Penal,

- (A) será considerada crime independentemente se Fulano tinha ou não a intenção de transmitir a doença para Ciclana.
- (B) não é considerada crime.
- (C) é considerada como crime de abuso sexual.
- (D) será considerada como crime somente se a doença foi realmente transmitida para Ciclana, comprovada por laudo pericial.
- (E) será considerada crime apenas se Fulano tinha a intenção de transmitir a doença para Ciclana.

14. Apropriar-se o funcionário público de dinheiro, valor ou qualquer outro bem móvel, público ou particular, de que tem a posse em razão do cargo, ou desviá-lo, em proveito próprio ou alheio. Essa é uma definição do crime de

- (A) roubo.
- (B) furto.
- (C) estelionato.
- (D) peculato.
- (E) advocacia administrativa.

15. O Código de Trânsito Brasileiro, com suas alterações posteriores, dispõe que é crime “conduzir veículo automotor com capacidade psicomotora alterada em razão da influência de álcool ou de outra substância psicoativa que determine dependência.” Assim, considerando o que estabelece essa lei a respeito do referido crime, é correto afirmar que a conduta delituosa será feita pela constatação de concentração igual ou superior a
- (A) 3 decigramas de álcool por litro de sangue ou igual ou superior a 6 decigramas de álcool por litro de ar alveolar.
 - (B) 5 decigramas de álcool por litro de sangue ou igual ou superior a 0,5 miligrama de álcool por litro de ar alveolar.
 - (C) 8 decigramas de álcool por litro de sangue ou igual ou superior a 0,2 miligrama de álcool por litro de ar alveolar.
 - (D) 6 decigramas de álcool por litro de sangue ou igual ou superior a 0,3 miligrama de álcool por litro de ar alveolar.
 - (E) 3 decigramas de álcool por litro de sangue ou igual ou superior a 0,1 miligrama de álcool por litro de ar alveolar.
16. Assinale a alternativa correta a respeito do inquérito policial.
- (A) Nenhum tipo de inquérito será encaminhado à Justiça sem o respectivo laudo pericial.
 - (B) A competência exclusiva para iniciar o inquérito é do Ministério Público.
 - (C) Os instrumentos do crime, bem como os objetos que interessarem à prova, acompanharão os autos do inquérito.
 - (D) Após a conclusão do inquérito, este deve ser encaminhado ao Ministério Público para que o promotor profira a sentença.
 - (E) O Delegado de Polícia é a autoridade competente para mandar arquivar autos de inquérito.
17. Tendo em vista o que dispõe o Código de Processo Penal no tocante ao exame de corpo de delito e das perícias em geral, é correto afirmar que
- (A) o laudo pericial será elaborado no prazo máximo de 10 dias, podendo esse prazo ser prorrogado, em casos excepcionais, a requerimento dos peritos.
 - (B) o exame de corpo de delito será realizado por perito oficial, portador de diploma de curso de medicina ou, na falta deste, por um médico de confiança da autoridade policial.
 - (C) todos os peritos, oficiais e não oficiais, prestarão o compromisso de bem e fielmente desempenhar o encargo assim que forem nomeados para realizar a perícia.
 - (D) serão facultadas ao Ministério Público, ao assistente de acusação, ao ofendido, ao querelante e ao acusado a formulação de quesitos, sendo, porém, vedada às partes a indicação de assistente técnico.
 - (E) os cadáveres não poderão ser fotografados no local em que forem encontrados, devendo ser levados imediatamente ao Instituto Médico Legal para o exame pericial.
18. Segundo o Código de Processo Penal, a circunstância conhecida e provada que, tendo relação com o fato, autorize, por indução, concluir-se a existência de outra ou outras circunstâncias, denomina-se
- (A) elemento probante.
 - (B) perícia.
 - (C) laudo.
 - (D) prova.
 - (E) indício.
19. Nos termos da Lei n.º 9.434/97, que trata da disposição *post mortem* de tecidos, órgãos e partes do corpo humano para fins de transplante, é correto afirmar que
- (A) em nenhuma hipótese será admitida a presença de médico de confiança da família do falecido no ato da comprovação e atestação da morte encefálica.
 - (B) a remoção *post mortem* de tecidos, órgãos ou partes do corpo de pessoa juridicamente incapaz poderá ser feita desde que permitida expressamente por ambos os pais, ou por seus responsáveis legais.
 - (C) a retirada de tecidos, órgãos e partes do corpo de pessoas falecidas para transplantes ou outra finalidade terapêutica, não dependerá da autorização da família do falecido.
 - (D) será permitida a remoção *post mortem* de tecidos, órgãos ou partes do corpo de pessoas não identificadas, desde que antecedida de laudo médico pericial e da autorização da autoridade policial competente.
 - (E) a retirada *post mortem* de tecidos, órgãos ou partes do corpo humano destinados a transplante ou tratamento deverá ser precedida de diagnóstico de morte encefálica, constatada e registrada por, pelo menos, um dos médicos participantes das equipes de remoção e transplante.
20. Conforme dispõe a Lei n.º 11.343/2006 (Lei de Tóxicos), para efeito da lavratura do auto de prisão em flagrante e estabelecimento da materialidade do delito,
- (A) é suficiente o laudo de constatação da natureza e quantidade da droga, firmado por perito oficial ou, na falta deste, por pessoa idônea.
 - (B) é necessário o laudo médico a ser elaborado com base no exame de sangue do acusado.
 - (C) deverão ser elaborados, pelo perito oficial, o exame de corpo de delito, bem como o laudo de constatação da droga.
 - (D) não será necessário qualquer tipo de laudo pericial.
 - (E) serão suficientes o testemunho dos policiais envolvidos na prisão em flagrante e a exibição da droga apreendida.

CRIMINOLOGIA

21. A autonomia da Criminologia frente ao Direito Penal

- (A) é almejada pelos estudiosos da primeira, mas negada pelos estudiosos do segundo.
- (B) não se concretiza, uma vez que a primeira não é considerada ciência, ao contrário do segundo.
- (C) comprova-se, por exemplo, pelo caráter crítico que a primeira desenvolve em relação ao segundo.
- (D) não se vislumbra na prática, uma vez que todos os conceitos da primeira são emprestados do segundo.
- (E) não se efetiva, uma vez que ambos têm o mesmo objeto e são concretizados pelo mesmo método de estudo, qual seja, o empírico.

22. O método de estudo da Criminologia reúne as seguintes características:

- (A) silogismo; vedação de interdisciplinariedade; visão indutiva da realidade.
- (B) empirismo; vedação de interdisciplinariedade; visão indutiva da realidade.
- (C) racionalismo; interdisciplinariedade; visão indutiva da realidade.
- (D) empirismo; interdisciplinariedade; visão indutiva da realidade.
- (E) racionalismo; interdisciplinariedade; visão dedutiva da realidade.

23. A expressão “cifra negra”, em Criminologia, corresponde ao número de

- (A) erros judiciais (decisões judiciais incompatíveis com a realidade dos fatos).
- (B) crimes ocorridos e não reportados à autoridade.
- (C) criminosos reincidentes.
- (D) prisões efetuadas injustamente.
- (E) crimes ocorridos em ambientes públicos, mas cuja autoria permanece ignorada.

24. Os estudos de vitimologia são relativamente recentes em matéria criminológica. Embora seja possível citar referências históricas, tiveram grande impulso e ganharam corpo somente após

- (A) o extermínio de judeus na Segunda Grande Guerra.
- (B) a abolição da escravatura na América do Sul.
- (C) a independência tardia dos países africanos, ex-colônias europeias.
- (D) a grande depressão iniciada nos Estados Unidos da América após a crise de 1929.
- (E) a exposição das fragilidades humanitárias da Europa Oriental após a queda do Muro de Berlim.

25. O fundador da escola denominada “positivismo criminológico” e o teórico inspirador da Teoria da Anomia são, respectivamente,

- (A) V. Litz e Kardec.
- (B) Carrara e Parsons.
- (C) Beccaria e Ohlin.
- (D) Feuerbach e Merton.
- (E) Lombroso e Durkheim.

26. São propostas da Escola de Chicago (“ecologia criminal”) para o controle da criminalidade:

- (A) política de tolerância zero; criação de programas comunitários com intensificação das atividades recreativas; aumento das áreas verdes.
- (B) prevalência do controle social formal sobre o informal; criação de comitês de apoios de pais e mães para a educação das crianças; melhoria das condições das residências e conservação física dos prédios.
- (C) aumento das penas para o cometimento de delitos simples; criação de zonas de exclusão para isolamento das áreas mais perigosas; disseminação de atividades recreativas como escotismo e viagens culturais.
- (D) mudança efetiva nas condições econômicas e sociais das crianças; reconstrução da “solidariedade social” por meio do fortalecimento das forças construtivas da sociedade (igrejas, escolas, associações de bairros); apoio estatal para redução e diminuição da pobreza e desemprego.
- (E) controle individualizado, ou seja, controle específico e rígido sobre cada indivíduo; políticas uniformes em toda a cidade, diante do fracasso das estratégias “por vizinhança”; implantação de escolas e postos de saúde.

27. Assinale a alternativa que completa as lacunas do texto.

Os estudos de Sociologia Criminal de Sutherland (Teoria da Associação Diferencial) estão principalmente ligados aos crimes de _____ e tiveram como foco _____.

- (A) genocídio ... a Alemanha
- (B) organizações criminosas ... a Itália
- (C) jogo ilegal ... a atual Rússia (ex-URSS)
- (D) discriminação de gênero ... países do Oriente Médio
- (E) colarinho branco ... os Estados Unidos da América

28. Escola Criminológica que tem como expoente Albert Cohen, e que procura equacionar por meio de respostas não criminais e não punitivas o comportamento geralmente juvenil que desafia os modelos de produção consumista:

- (A) Escola da Contracultura Contemporânea.
- (B) Teoria da Subcultura Delincente.
- (C) Escola Socialista Cultural.
- (D) Teoria do Comunismo Consciente.
- (E) Teoria do Socialmente Razoável.

29. A Reforma Penal de 1984, que alterou integralmente a Parte Geral do Código Penal e editou a Lei de Execução Penal, especialmente em dispositivos como o cumprimento progressivo da pena privativa de liberdade, bem como a Lei n.º 9.714/98, que reformulou o sistema de penas alternativas, são exemplos concretos da aplicação da teoria sociológica da criminalidade conhecida como

- (A) justiça restaurativa.
- (B) *gradient tendency*.
- (C) *labelling approach*.
- (D) teoria da anomia.
- (E) terceira escola.

30. Aqueles que atribuem à pena privativa de liberdade função de prevenir a infração penal unicamente através da segregação do delincente são adeptos da teoria que defende a função _____ da pena.

Completa corretamente a lacuna:

- (A) retributiva
- (B) preventiva especial positiva
- (C) preventiva geral negativa
- (D) preventiva geral positiva
- (E) preventiva especial negativa

31. As afirmações I, II e III estão associadas a conceitos básicos do raciocínio lógico ou da Teoria dos Conjuntos:

- I. O valor lógico de uma conjunção de duas proposições é verdade somente quando ambas as proposições são verdadeiras.
- II. Em uma afirmação condicional cujo valor lógico é verdade, a antecedente e a consequente sempre são verdadeiras.
- III. A reunião de conjuntos está associada à disjunção inclusiva, ao passo que a interseção de conjuntos está relacionada à conjunção.

Avaliando-se as afirmações I, II e III, pode-se concluir corretamente que o valor lógico delas são, respectivamente,

- (A) falsidade, verdade, verdade.
- (B) verdade, falsidade, verdade.
- (C) verdade, verdade, verdade.
- (D) verdade, verdade, falsidade.
- (E) falsidade, falsidade, falsidade.

32. Considere a afirmação:

Todos os quatro elementos ingeriram a mesma substância S e morreram por envenenamento.

Uma negação lógica para a afirmação apresentada está contida na alternativa:

- (A) Pelo menos um dos quatro elementos não ingeriu a substância S ou não morreu por envenenamento.
- (B) Todos os quatro elementos não ingeriram a mesma substância S e não morreram por envenenamento.
- (C) Nenhum dos quatro elementos ingeriu a substância S ou morreu por envenenamento.
- (D) Talvez os quatro elementos não tenham ingerido a substância S, mas todos morreram por envenenamento.
- (E) Existe apenas um dos quatro elementos que não ingeriu a substância S, mas morreu por envenenamento.

33. Considere as premissas I, II e III.

- I. Se Carlos é legista, então ele é médico.
- II. Se Ana é perita criminal, então ela é policial civil.
- III. Ana é policial civil e Carlos é legista.

Uma conclusão que pode ser indicada para que, juntamente com essas três premissas, se tenha um argumento válido é

- (A) Carlos não é médico.
- (B) Carlos é médico e Ana é perita criminal.
- (C) Carlos é médico se, e somente se, Ana é perita criminal.
- (D) Carlos é médico ou Ana não é perita criminal.
- (E) Ana é perita criminal.

34. A sequência 1, 2, 4, 8, 16, ..., 262.144, 524.288 tem 20 elementos. Cada elemento dessa sequência está escrito em uma única bolinha, e em nenhuma bolinha estão gravados mais que um número da sequência. As 20 bolinhas, e somente elas, estão no interior de uma urna, interior esse que não se pode enxergar. Uma dessas bolinhas é retirada da urna, aleatoriamente. A probabilidade de, na bolinha retirada, estar escrito um número divisível por 256, ou seja, um número que dividido por 256 resulta em quociente inteiro e deixa resto zero, é
- (A) 55%
 - (B) 50%
 - (C) 60%
 - (D) 45%
 - (E) 40%
35. George precisa criar uma senha de cinco dígitos distintos. Para isso, ele pode utilizar os números de 0 a 9 e as 26 letras do nosso alfabeto. Se ele quiser utilizar como 1.º dígito um número ímpar, como 2.º dígito uma vogal, como 3.º dígito um número par, e como últimos dois dígitos um número e uma letra ou vice-versa, então é verdade que a senha que George criará será uma de um universo com total de
- (A) 50 000 senhas.
 - (B) 81 senhas.
 - (C) 48 senhas.
 - (D) 26 000 senhas.
 - (E) 32 000 senhas.

INFORMÁTICA

36. Assinale a alternativa correta em relação aos sistemas operacionais.
- (A) Sistemas operacionais de código aberto não possuem suporte técnico.
 - (B) Windows é um sistema operacional de código aberto e por isso é o mais usado.
 - (C) Windows é um sistema operacional mais seguro porque tem o código aberto.
 - (D) Linux é um sistema operacional de código fechado e por isso ainda é pouco usado.
 - (E) Um sistema operacional de código aberto pode ter seu código alterado por qualquer usuário.
37. Recomenda-se que um usuário de computador sempre tenha uma cópia de segurança de seus arquivos. A operação que realiza este procedimento é conhecida como
- (A) Digitalização.
 - (B) Codificação.
 - (C) Certificação Digital.
 - (D) Decodificação.
 - (E) Backup.
38. A operação de enviar um arquivo do computador local para um servidor na Internet, entendendo-se servidor como outro computador remoto conectado na Internet, é chamada de
- (A) Transferência Secundária.
 - (B) *Download*.
 - (C) *E-mail*.
 - (D) *Upload*.
 - (E) Transferência Primária.
39. A comunicação entre computadores conectados à Internet é feita por meio de protocolos. Existem protocolos distintos para cada tipo de serviço de comunicação. Assinale a alternativa que contém, respectivamente, um protocolo de navegação de páginas na internet e um protocolo para envio de e-mail.
- (A) HTTP e SNMP.
 - (B) HTTPS e SMTP.
 - (C) HTTP e HTTPS.
 - (D) FTP e SMTP.
 - (E) SMTP e SNMP.
40. Digitalizar um documento é uma operação de _____ e pode ser realizada por meio de um periférico como _____. Assinale a alternativa que preenche correta e respectivamente as lacunas.
- (A) saída de dados ... um *scanner*
 - (B) entrada de dados ... uma impressora
 - (C) transferência de dados ... um mouse
 - (D) entrada de dados ... um *scanner*
 - (E) saída de dados ... um *display*

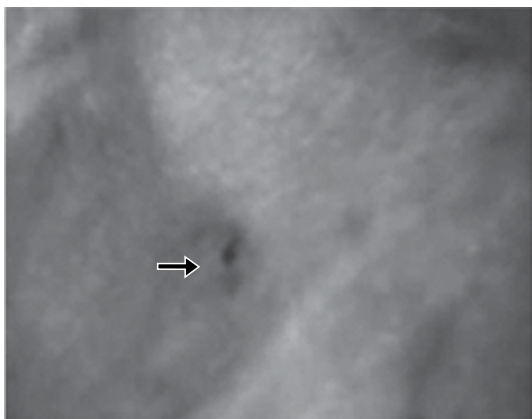
CONHECIMENTOS ESPECÍFICOS

41. Dentro das diversas áreas da Medicina Legal, pode-se dizer que a pesquisa da reação de natureza vital nas vítimas é abordada de modo mais específico na
- (A) Tanatologia.
 - (B) Vitimologia.
 - (C) Infortunística.
 - (D) Traumatologia.
 - (E) Criminalística.
42. Segundo normatização do Ministério da Saúde, a necropsia de vítima de morte suspeita ou violenta deve ser realizada por médico legista no Instituto Médico Legal (IML). Na hipótese de não haver IML na localidade em questão, recomenda-se que a declaração de óbito seja emitida da seguinte forma:
- (A) o corpo deverá ser transportado para a cidade mais próxima que disponha de IML.
 - (B) o médico legista da localidade mais próxima deverá ir até o local para emitir a declaração de óbito.
 - (C) excepcionalmente, por qualquer médico do SUS local.
 - (D) neste caso, qualquer médico pode emitir a declaração de óbito como “morte sem assistência médica”.
 - (E) poderá ser emitida por um médico não legista da localidade, desde que investido pela autoridade judicial ou policial como perito eventual (*ad hoc*).
43. Entende-se por “cadeia de custódia”
- (A) o exame médico legal realizado no criminoso durante sua transferência.
 - (B) o registro de todos os custos que o criminoso acarreta para o Estado.
 - (C) a prisão domiciliar.
 - (D) o local onde fica armazenada a prova pericial, antes de chegar ao seu destino final.
 - (E) os documentos de registro de todas as etapas pelas quais passa o material a ser periciado.
44. Nos exames ou necropsias periciais, com relação ao prontuário médico, pode-se afirmar que
- (A) o médico legista deve evitar consultar os registros médico-hospitalares para evitar que seu raciocínio pericial seja induzido pelas informações nele contidas.
 - (B) é de propriedade exclusiva do hospital ou unidade de atendimento onde o paciente foi socorrido, podendo ou não ser liberada cópia ao médico legista, caso seja solicitada.
 - (C) todos os dados contidos no prontuário pertencem à vítima, podendo ser solicitada cópia pelo médico legista, se houver necessidade, mediante autorização da vítima ou do seu familiar.
 - (D) na realidade, pertence ao paciente e poderá ser consultado apenas nas perícias de vítima viva, com sua prévia autorização.
 - (E) embora pertença ao hospital ou unidade de atendimento, deve ser liberada cópia ao médico legista, sempre que for solicitado.
45. A identificação médico-legal da espécie animal com a análise do osso é feita, classicamente, com a análise
- (A) da densitometria.
 - (B) do canal medular.
 - (C) dos canais de Havers.
 - (D) das características da medula óssea.
 - (E) da proporção entre osteócitos e osteoclastos.
46. Na odontologia médico-legal, o terceiro grande molar pode contribuir na identificação de um indivíduo, em média, a partir de
- (A) 20 anos de idade, na segunda dentição.
 - (B) 36 meses de idade, na primeira dentição.
 - (C) 10 anos de idade, na segunda dentição.
 - (D) 15 anos de idade, na segunda dentição.
 - (E) 18 meses de idade, na primeira dentição.
47. A figura refere-se à impressão digital de indivíduo cujas características, segundo o Sistema Datiloscópico de Vucetich, correspondem ao tipo



- (A) presilha interna.
 - (B) presilha externa.
 - (C) verticilo.
 - (D) arco.
 - (E) núcleo.
48. A presença do corpúsculo de Barr tem sua aplicação na identificação do
- (A) espermatozoide.
 - (B) líquido amniótico.
 - (C) sexo cromatínico.
 - (D) material hemático.
 - (E) DNA mitocondrial.

49. A figura a seguir refere-se à lesão produzida no pescoço da vítima por um estilete.

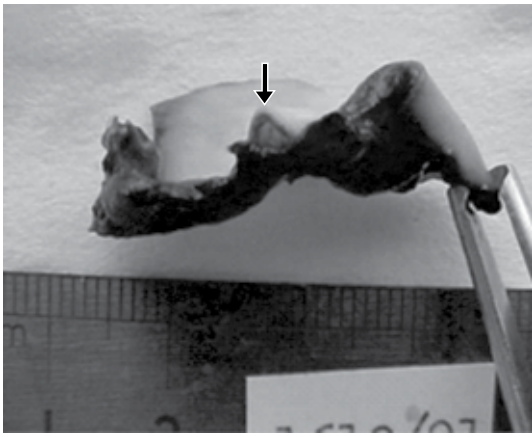


É correto afirmar que tal agente e lesão são denominados, respectivamente, de:

- (A) perfurante e perfurante.
(B) pontual e perfurante.
(C) perfurante e punctória.
(D) punctório e pontual.
(E) pontual e punctória.
50. A lesão caracteristicamente causada pelo projétil de arma de fogo é
- (A) pérfuro-contusa.
(B) pérfuro-incisa.
(C) contusa.
(D) incisa.
(E) perfurante.
51. Na balística forense, os elementos utilizados na identificação direta da arma de fogo são:
- (A) tipo, calibre, deformidade impressa no estojo.
(B) brasões, número de série e deformidade do estojo.
(C) fabricante, deformidade da espoleta, calibre.
(D) escudos, tipo, deformidade na espoleta.
(E) tipo, calibre, número de série.
52. Trata-se de sinal indiscutível, no orifício de entrada do projétil, por tiro a curta distância:
- (A) orla de escoriação.
(B) orla de contusão.
(C) halo de enxugo.
(D) halo equimótico.
(E) zona de tatuagem.

53. Nas mortes por calor (queimaduras), o sinal de Montalti corresponde à(às)
- (A) coleção hemática no espaço extradural.
(B) posição de boxer ou boxeador da vítima de carbonização.
(C) flictenas simulando bolhas da putrefação.
(D) presença de fuligem nas vias aéreas.
(E) disjunção dos ossos do crânio simulando fratura.
54. Assinale a alternativa que contém sinais mais comumente encontrados nas vítimas de afogamento.
- (A) Manchas de Tardieu, cogumelo de espuma e máscara equimótica.
(B) Manchas de Paltauf, maceração da pele e cogumelo de espuma.
(C) Máscara equimótica, manchas de Paltauf, pele anserina.
(D) Hipóstases claras, manchas de Tardieu e cianose ungueal.
(E) Lesões por animais aquáticos, cianose ungueal e hipóstases escuras.
55. São características do sulco cervical nas asfixias por enforcamento e estrangulamento, respectivamente:
- (A) geralmente único / frequentemente múltiplo.
(B) raramente apergaminhado / frequentemente apergaminhado.
(C) horizontal / oblíquo.
(D) contínuo / descontínuo.
(E) abaixo da cartilagem tireoide / acima da cartilagem tireoide.
56. Com relação ao uso crônico da cocaína, especialmente em jovens, pode-se afirmar que
- (A) eventos cardiovasculares são raramente observados pelo uso da droga.
(B) a morte súbita geralmente decorre de fenômenos tromboembólicos durante a injeção da droga.
(C) hipertensão arterial, lesões vasculares e suas consequências são relativamente comuns nesses indivíduos.
(D) não costuma deixar nenhum substrato morfológico nas vísceras, sendo um achado exclusivo do exame toxicológico.
(E) o órgão alvo de ação da droga é unicamente o Sistema Nervoso Central.

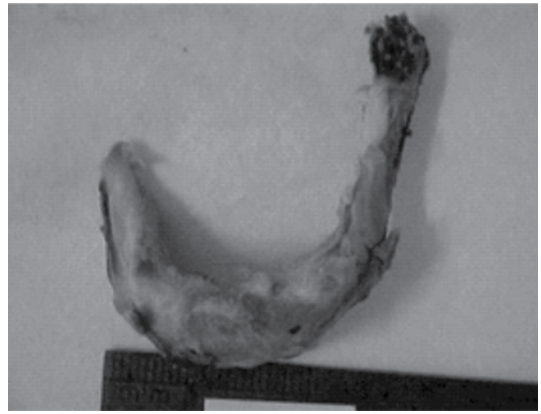
57. A figura seguinte refere-se à lesão encontrada na carótida comum de vítima de suicídio por enforcamento.



Observa-se, no terço médio, o destacamento da túnica externa das outras túnicas do vaso, que corresponde ao sinal de

- (A) Friedberg.
 - (B) Amussat.
 - (C) Lesser.
 - (D) Ziemke.
 - (E) Étienne Martin.
58. Criança de 10 anos, vítima frequente de maus tratos pelos pais, durante um dos episódios, levou um tapa sobre uma de suas orelhas, o que levou à ruptura do tímpano, com déficit auditivo homolateral. Trata-se de lesão corporal
- (A) leve, pois não houve deformidade externa, apenas lesão interna, sem perda total da função.
 - (B) grave, pois houve debilidade permanente da função auditiva.
 - (C) gravíssima, pois houve debilidade permanente da função auditiva.
 - (D) somente poderá ser classificada na dependência do grau de prejuízo às suas funções rotineiras.
 - (E) somente poderá ser classificada se houver prejuízo à sua profissão, na sua maioria, com perdas financeiras.
59. Mulher grávida de 32 semanas foi vítima de atropelamento, tendo entrado, em seguida, em trabalho de parto. A criança nasceu prematura, teve desconforto respiratório, vindo a óbito por anoxia logo após o parto. É correto afirmar que tal lesão corporal foi
- (A) gravíssima, pois houve antecipação do parto com subsequente morte do concepto.
 - (B) não é possível caracterizar a relaçãonexo-causal entre o atropelamento e a morte do concepto com esses dados.
 - (C) grave, pois houve aborto.
 - (D) grave, pois houve aceleração do parto.
 - (E) gravíssima, pois houve aceleração do parto.

60. A figura seguinte representa osso hioide fraturado em vítima de suicídio por enforcamento.



Além do osso hioide, outras estruturas comumente passíveis de lesão nas asfixias por contração do pescoço são:

- (A) cartilagem cricoide, artérias carótidas, veias jugulares, artérias vertebrais e mandíbula.
 - (B) cartilagem tireoide, cartilagem cricoide, vértebras cervicais e traqueia.
 - (C) cartilagem tireoide, artérias carótidas, veias jugulares, artérias vertebrais e vértebras cervicais.
 - (D) artérias carótidas, veias jugulares, cartilagem tireoide e mastoide.
 - (E) artérias carótidas, veias jugulares, mandíbula e fúrcula esternal.
61. Uma das causas da Síndrome de Morte Súbita Infantil é a asfixia mecânica por sufocação direta com o travesseiro, acidentalmente, durante o sono do bebê, no berço. Para evitar esse acidente, uma das recomendações que ajudam a preveni-lo é o(a)
- (A) posição do bebê em decúbito lateral direito.
 - (B) posição do bebê em decúbito dorsal.
 - (C) posição do bebê em decúbito ventral.
 - (D) posição do bebê em decúbito lateral esquerdo.
 - (E) exclusivamente o uso de travesseiro anti-sufocação.
62. No Brasil, o crime de infanticídio confere à mãe
- (A) pena atenuada, pois atribui-se que tal ato decorra de um surto psicótico em mulheres com antecedente de depressão pós-parto.
 - (B) pena agravada, pela covardia do crime da mãe contra seu próprio filho indefeso.
 - (C) pena inalterada, devendo-se apenas caracterizar se tal homicídio foi doloso ou culposo.
 - (D) apenas internação, e não se confere pena, pois o próprio ato já configura doença psiquiátrica grave.
 - (E) pena atenuada, pois acredita-se que tal ato possa sofrer influência do seu estado puerperal imediato.

63. Para a pesquisa da presença ou ausência de vida extra-uterina, uma das provas que se faz é a Docimásia Hidrostática de Galeno, que se caracteriza, habitualmente, por
- (A) quatro fases.
 - (B) uma única fase.
 - (C) duas fases.
 - (D) três fases.
 - (E) não se realizar mediante fases.

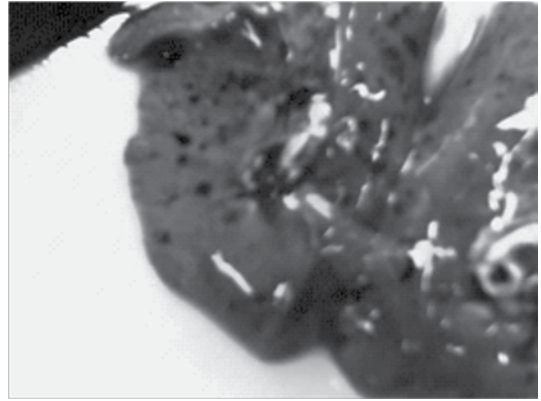
64. A figura a seguir corresponde à realização da Docimásia Hidrostática de Galeno durante uma necropsia de feto para a constatação se houve vida extra-uterina.



Observa-se que fragmentos dos pulmões flutuam no recipiente contendo água. Pode-se afirmar, portanto, que

- (A) certamente houve vida extra-uterina, sendo um nativivo.
- (B) é possível que seja um nativivo ou falso-positivo decorrente de manobras de reanimação.
- (C) não houve vida extra-uterina, sendo um natimorto.
- (D) se trata, com certeza, de falso-positivo decorrente de manobra de reanimação.
- (E) se trata, com certeza, de falso-negativo decorrente de gases produzidos pela putrefação.

65. A figura a seguir mostra o bloco torácico (pulmões e coração) durante a necropsia de natimorto para caracterização da causa do óbito.



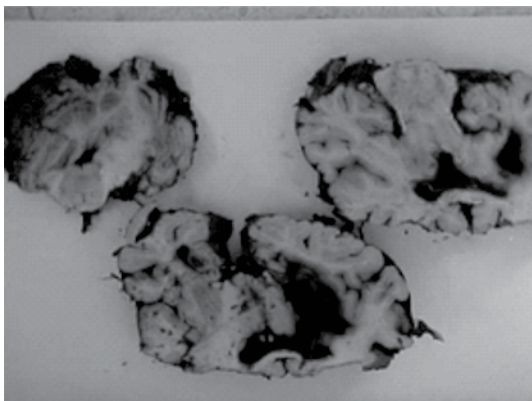
Os pulmões acham-se colapsados e nota-se a presença das manchas ou petéquias de Tardieu em pleura. É correto afirmar que

- (A) a presença das manchas de Tardieu representam sinal vital, portanto, trata-se de nativivo.
 - (B) houve, com certeza, asfíxia mecânica, devido à presença das manchas de Tardieu.
 - (C) a causa do óbito ainda é indeterminada, não havendo elementos concludentes de anoxia.
 - (D) houve anoxia intra-uterina caracterizada pelas manchas de Tardieu, podendo ser esta a causa do óbito.
 - (E) as manchas de Tardieu indicam imaturidade pulmonar e, portanto, prematuridade.
66. Na necropsia de vítima de morte violenta, a identificação de multiplicidade de lesões caracteriza como pouco provável a seguinte causa jurídica de morte:
- (A) latrocínio.
 - (B) acidente.
 - (C) suicídio.
 - (D) homicídio.
 - (E) infanticídio.
67. O teste de rodizonato de sódio é usado para a pesquisa de
- (A) pólvora.
 - (B) gravidez.
 - (C) álcool.
 - (D) cocaína.
 - (E) barbitúricos.
68. A coleta de sangue para o exame toxicológico durante a necropsia pericial deverá ser feita, preferencialmente, da
- (A) cavidade pélvica.
 - (B) cavidade pleural.
 - (C) cavidade abdominal.
 - (D) artéria aorta.
 - (E) veia femoral.

69. Na constatação de morte, o fenômeno abiótico secundário conhecido como Sinal de Sommer e Larcher corresponde a
- (A) decréscimo de peso.
 - (B) modificação do globo ocular.
 - (C) dessecamento das mucosas labiais.
 - (D) desidratação da pele.
 - (E) resfriamento do corpo.

70. No exame do cadáver em putrefação, a chamada “mancha verde abdominal” ocorre no(a)
- (A) hipocôndrio direito, pela presença da bile na vesícula biliar.
 - (B) fossa ilíaca esquerda, pela presença do sigmoide.
 - (C) hipocôndrio esquerdo, pela presença do cólon descendente.
 - (D) fossa ilíaca direita, pela presença do ceco.
 - (E) região pubiana, pela presença do reto.

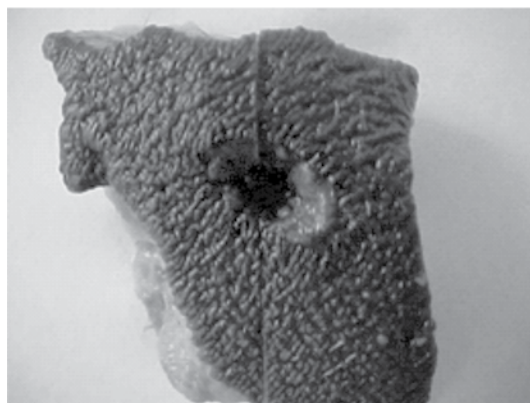
71. Indivíduo andando de moto sem capacete sofreu acidente de trânsito, foi arremessado em via pública, com afundamento do crânio e órbita por trauma cranioencefálico. A figura mostra cortes do encéfalo durante a necropsia.



É correto afirmar que

- (A) o agente é contundente, e a lesão é contusa.
- (B) o agente é contuso, e a lesão é contundente.
- (C) tanto o agente como a lesão são contundentes.
- (D) tanto o agente como a lesão são contusos.
- (E) não há elementos suficientes para caracterizar tal agente e lesão.

72. A figura seguinte mostra lesão decorrente de projétil de arma de fogo.

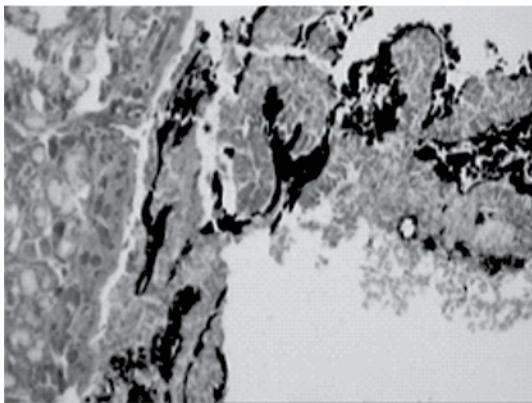


É correto afirmar que

- (A) apresenta características de ferimento de saída do projétil, tais como bordos regulares e invertidos.
 - (B) apresenta características de ferimento de entrada, tais como bordos regulares e evertidos.
 - (C) apresenta características de ferimento de saída do projétil, tais como bordos regulares e evertidos.
 - (D) não há elementos suficientes que possam caracterizar se tal ferimento é de entrada ou de saída do projétil.
 - (E) apresenta características de ferimento de entrada do projétil, tais como bordos regulares e invertidos.
73. Ainda quanto aos ferimentos causados por arma de fogo, a presença de “chamuscamento” da pele e seus anexos permite afirmar que
- (A) se trata de dado insuficiente para caracterizar a distância do tiro.
 - (B) apenas permite dizer que foi tiro a curta distância.
 - (C) se trata de tiro a “queima roupa”.
 - (D) se trata de tiro a longa distância.
 - (E) se trata de tiro encostado.
74. Durante a necropsia, caso haja necessidade da coleta de fragmentos das vísceras para exame anatomopatológico, deve-se acondicionar o material em frasco
- (A) vazio e preservar sob congelamento.
 - (B) vazio e manter à temperatura ambiente.
 - (C) contendo formol a 10%, à temperatura ambiente.
 - (D) vazio e preservar sob refrigeração.
 - (E) contendo formol puro à temperatura ambiente.

75. Com relação aos fenômenos transformativos conservadores, são elementos que contribuem para a saponificação ou adipocera corpos de indivíduos
- (A) obesos, ambientes úmidos e pouco aerados.
 - (B) magros ou crianças, ambientes secos e muito aerados.
 - (C) obesos, ambientes secos e bastante aerados.
 - (D) adultos magros ou crianças, ambientes úmidos e pouco aerados.
 - (E) obesos, ambientes secos e pouco aerados.
76. Em relação aos fenômenos transformativos destrutivos, é correto afirmar que a maceração ocorre
- (A) exclusivamente, nas vítimas de afogamento.
 - (B) tanto em natimortos no útero materno como em afogados.
 - (C) em natimortos, independentemente das condições ambientais.
 - (D) exclusivamente, em natimortos, no útero materno.
 - (E) tanto em natimortos como em nativivos, sendo característico da criança.
77. Consistem em fenômenos abióticos consecutivos:
- (A) cessação da atividade cerebral e resfriamento do corpo.
 - (B) midríase e ressecamento de mucosas.
 - (C) midríase e resfriamento do corpo.
 - (D) parada cardiorrespiratória e desidratação do corpo.
 - (E) resfriamento do corpo e rigidez cadavérica.
78. Nos casos de vítima de violência sexual, na perícia após o delito, o sêmen pode ser detectado em até
- (A) 12 horas.
 - (B) 48 horas.
 - (C) 24 horas.
 - (D) 72 horas.
 - (E) 6 horas.
79. Ainda em relação à sexologia, o esfregaço vaginal e/ou anal para pesquisa de espermatozoide pode ser corado pela técnica de
- (A) Christmas Tree.
 - (B) ácido periódico de Schiff.
 - (C) Grocott.
 - (D) tricrômio de Masson.
 - (E) fucsina.
80. A hipoplasia ou aplasia da medula óssea pode ser uma complicação decorrente do uso de
- (A) barbitúrico.
 - (B) cocaína.
 - (C) organofosforado.
 - (D) maconha.
 - (E) heroína.
81. Mulher de 80 anos teve mal súbito, de causa indeterminada, tendo sido socorrida e levada ao pronto atendimento pelo SAMU, onde chegou em parada cardiorrespiratória (PCR) e óbito. Como antecedente, era hipertensa, diabética e teve queda da própria altura há 6 meses, no banheiro, com fratura de fêmur, sendo submetida a tratamento cirúrgico. Teve boa recuperação, alta hospitalar, em tratamento fisioterápico e já deambulando normalmente. Neste caso, é mais aconselhável que a declaração de óbito seja emitida
- (A) pelo médico do pronto atendimento, que atendeu a paciente em PCR.
 - (B) no SVO, por provável causa natural.
 - (C) no IML, pelo antecedente de trauma com fratura.
 - (D) pelo ortopedista, que apenas operou a paciente.
 - (E) pelo médico do SAMU, chamado ao domicílio.
82. Jovem do sexo masculino, 30 anos, foi atropelado na via pública por um ônibus, sofrendo trauma cranioencefálico, com hematoma extradural. Foi socorrido, submetido à craniotomia, com drenagem do hematoma. Recuperou-se do coma, porém ficou internado por 2 meses, tendo broncopneumonia, sepse e veio a óbito. Neste caso, a declaração de óbito deverá ser emitida
- (A) no SVO, pois o evento final foi de causa natural.
 - (B) pelo plantonista do hospital no momento do óbito.
 - (C) pelo neurocirurgião que operou o paciente.
 - (D) pelo médico plantonista que deu o primeiro atendimento pós-acidente.
 - (E) no IML, pelonexo-causal entre o acidente e a causa do óbito.
83. Nos casos de investigação de maus tratos contra crianças, um dos sinais mais característicos que contribui bastante para o diagnóstico é:
- (A) lesões em variados tempos de evolução.
 - (B) hemorragia retiniana.
 - (C) hemorragia subdural.
 - (D) luxação de ombro.
 - (E) luxação do fêmur.

84. Nas necropsias de vítimas de homicídio do sexo feminino, em idade fértil, é importante o exame do útero para avaliação da possibilidade de gravidez, uma vez que, em caso positivo,
- (A) não há interferência na pena, pois ainda não é um nativo.
 - (B) configura-se duplo homicídio doloso.
 - (C) o exame do útero não deve ser revelado, por sigilo da vítima.
 - (D) constitui-se em agravante da pena.
 - (E) configura-se em duplo homicídio, um doloso e outro culposo.
85. Durante uma necropsia, observou-se que o corpo apresentava manchas de hipóstase fixas. Com este dado, é correto afirmar que o tempo de morte é, no mínimo, de
- (A) 2 horas.
 - (B) 24 horas.
 - (C) 12 horas.
 - (D) 6 horas.
 - (E) 8 horas.
86. Indivíduo vítima de homicídio por arma de fogo teve seu corpo queimado com a finalidade de ocultação do corpo e, conseqüentemente, do crime. Durante a necropsia, foi colhido fragmento de via aérea (traqueia) cujo exame histopatológico mostrou presença de material enegrecido, compatível com fuligem, aderido ao epitélio de revestimento da mucosa, conforme mostra a figura.



É correto afirmar que

- (A) não é reação vital, fazendo parte do contexto de queimadura.
 - (B) corresponde ao Sinal de Hoffman.
 - (C) se trata de reação vital, porém sem implicação alguma na pena.
 - (D) com ou sem sinais vitais, o uso do fogo sempre implica em agravante da pena.
 - (E) se trata de reação vital e implica em agravante da pena por meio cruel.
87. Em um acidente de grandes proporções, houve queda de aeronave, seguida de explosão, contendo 200 passageiros, com carbonização dos corpos, sem nenhum sobrevivente. A morte simultânea dos passageiros denomina-se
- (A) inferência.
 - (B) não sobrevivência.
 - (C) comoriência.
 - (D) premoriência.
 - (E) falência.
88. Indivíduo portador de esquizofrenia, forma paranoide, comete crime brutal contra sua própria mãe, em fase sintomática da doença. Neste caso, normalmente, o réu
- (A) cumpre pena normalmente, pela brutalidade do crime.
 - (B) é inimputável, devendo ficar em segurança pela periculosidade.
 - (C) tem sua pena atenuada pela doença.
 - (D) tem sua pena agravada, pela brutalidade do crime.
 - (E) é inimputável, porém sem necessidade de internação.
89. Indivíduo envolveu-se em um acidente automobilístico, sem vítima fatal, por avançar o sinal vermelho em cruzamento. Recusou-se a fazer o teste do bafômetro no local, tendo sido levado à delegacia e ao IML para exame de corpo de delito. Lá, foi submetido a exame clínico e autorizou a coleta de sangue para a dosagem bioquímica de álcool, a qual revelou 0,7 g/L. Frente a esse dado, é correto afirmar que
- (A) irá responder apenas por infração de trânsito, por estar alcoolizado.
 - (B) a dosagem de álcool é mínima, sendo insuficiente para definir entre alcoolizado e embriaguez.
 - (C) não será penalizado, pois o resultado foi limítrofe, devendo ser mais bem caracterizado pelo exame clínico.
 - (D) irá responder por crime, por dirigir sob efeito do álcool.
 - (E) não será penalizado, pois não houve vítima fatal.
90. Durante viagem de turismo, indivíduo de 22 anos praticou sexo oral com menina de rua, de 13 anos, dentro do seu veículo, com consentimento desta, em troca de dinheiro. Neste caso, pode-se afirmar que
- (A) houve crime de estupro, pois a vítima é considerada vulnerável.
 - (B) não houve crime de estupro, pois houve consentimento da vítima.
 - (C) houve crime de atentado violento ao pudor.
 - (D) não houve crime de estupro, pois não houve violência.
 - (E) houve apenas a prática de ato libidinoso, não se configurando crime.

91. Um indivíduo cometeu suicídio com arma de fogo, com tiro encostado na região temporal direita e saída do projétil na região contralateral. Durante a necropsia, observou-se que tanto o orifício de entrada como o de saída tinham bordos irregulares e evertidos. Tal fenômeno corresponde à(ao)

- (A) Sinal de Werkgaertner.
- (B) Sinal de Fisch.
- (C) Sinal de Bonnet.
- (D) Câmara de mina de Hoffmann.
- (E) Sinal de Benassi.

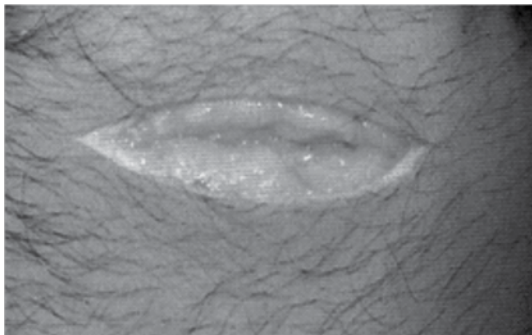
92. A máscara equimótica de Morestin é característica da asfixia mecânica por

- (A) confinamento.
- (B) sufocação indireta.
- (C) monóxido de carbono.
- (D) sufocação direta.
- (E) afogamento.

93. Com relação às doenças profissionais do tipo pneumoconioses, além da fibrose pulmonar, aquela que está relacionada à carcinogênese (carcinoma broncopulmonar e/ou mesotelioma) é a

- (A) berilose.
- (B) antracose.
- (C) fibrose pulmonar idiopática.
- (D) silicose.
- (E) asbestose.

94. A figura, embora sem sinais vitais, refere-se a ferimento causado por navalha. O agente e a lesão recebem, respectivamente, o nome de agente



- (A) perfurante e ferida cortante.
- (B) cortante e ferida contusa.
- (C) cortante e ferida incisa.
- (D) cortante e ferida cortante.
- (E) perfurante e ferida pérfuro-cortante.

95. A declaração de óbito pode ser preenchida como “morte de causa indeterminada” pelo médico

- (A) que acompanhava o paciente.
- (B) da Unidade Básica de Saúde mais próxima.
- (C) legista ou patologista, mediante necropsia.
- (D) do SAMU que primeiro socorreu o paciente.
- (E) do pronto atendimento, onde o paciente deu entrada.

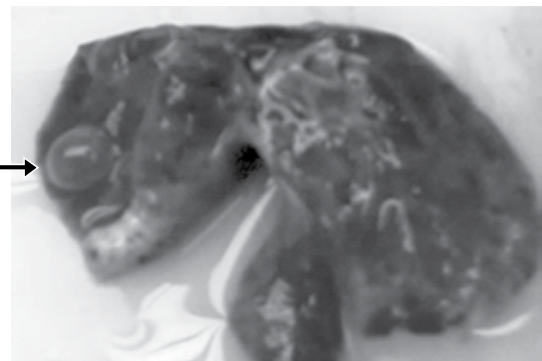
96. Dentre as drogas citadas, a mais nociva pela rápida dependência que causa no seu usuário é o(a)

- (A) anfetamina.
- (B) heroína.
- (C) cocaína.
- (D) LSD.
- (E) maconha.

97. A hemorragia craniana que normalmente está associada a trauma é o(a)

- (A) hematoma extradural.
- (B) subaracnoídea.
- (C) subpial.
- (D) hematoma subdural.
- (E) intra-parenquimatosa.

98. Recém-nascido de termo, filho de mãe primigesta jovem, teve anoxia perinatal durante o parto normal, por período expulsivo prolongado, nascendo com Apgar 1/3/6. Durante as manobras de reanimação, o médico pediatra, ao ventilar a criança, causou barotrauma, pneumotórax por ruptura de bolhas subpleurais, atelectasia pulmonar, piora da anoxia e óbito. A figura mostra o pulmão esquerdo atelectásico, com as tais vesículas subpleurais.



Por parte do médico pediatra, é mais provável que

- (A) tenha havido negligência.
- (B) não tenha havido erro médico, pois trata-se de complicação previsível.
- (C) tenha havido erro médico, não sendo possível caracterizar o tipo.
- (D) tenha havido imprudência.
- (E) tenha havido imperícia.

99. Nos ferimentos por arma de fogo, conhecendo-se previamente o tipo da arma e da munição, a presença da zona de tatuagem permite dizer que

- (A) o tiro é a curta distância, mas não permite correlação com a sua distância.
- (B) pode ser tiro a curta ou a longa distância, sendo inespecífico.
- (C) o tiro é do tipo encostado.
- (D) o tiro é a longa distância e permite correlação com a sua distância.
- (E) o tiro é a curta distância e correlaciona-se com a sua distância.

100. Com relação ao sinal abiótico consecutivo rigidez cadavérica ou *rigor mortis*, é correto dizer que

- (A) surge na sequência dos grupos musculares da face, dos membros superiores e inferiores.
- (B) surge na sequência dos grupos musculares dos membros inferiores, superiores e da face.
- (C) surgem simultaneamente nos grupos musculares da face, dos membros superiores e inferiores.
- (D) surgem de modo aleatório nos grupos musculares da face, dos membros superiores e inferiores, sem sequência definida.
- (E) se trata de fenômeno abiótico imediato.

