

1º SIMULADO

PCRJ

Estilo VUNESP
Técnico de Necropsia



Estratégia
CONCURSOS



Simulado Especial

1º Simulado – Técnico de Necrópsia - PC-RJ

Nome: _____

INFORMAÇÕES SOBRE O SIMULADO EXCLUSIVO

- 1 – Este simulado conta com questões focadas no concurso do PC-RJ;
- 2 – A prova contém **60 itens** que abordam conhecimentos cobrados nos últimos editais dos concursos;
- 3 – As questões são inéditas e foram elaboradas pelos nossos professores com base no perfil da banca organizadora VUNESP.
- 4 – Este PDF foi enviado por e-mail, disponibilizado na área do aluno e em um artigo publicado no blog do Estratégia Concursos;
- 5 – Os participantes têm das **8h30 às 13h** para responder às questões e preencher o Gabarito Eletrônico;
- 6 – O link para preencher o formulário com seu gabarito está localizado na última página deste PDF;
- 7 – **A partir das 14h, os nossos professores iniciarão a Correção da Prova AO VIVO no canal do Estratégia Concursos no YouTube.** Eles resolverão todos os itens das questões. Aproveite para assisti-la AO VIVO e corrigir os erros, pois o vídeo ficará disponível apenas na área do aluno.
- 8 – O Gabarito do Simulado e o Ranking Classificatório com nota serão divulgados durante a transmissão da correção da prova.

PREENCHA SEU GABARITO NO LINK - <http://bit.ly/Simulado-PC-RJ-20-10>

01 – A B C D E
02 – A B C D E
03 – A B C D E
04 – A B C D E
05 – A B C D E
06 – A B C D E
07 – A B C D E
08 – A B C D E
09 – A B C D E
10 – A B C D E
11 – A B C D E
12 – A B C D E
13 – A B C D E
14 – A B C D E
15 – A B C D E

16 – A B C D E
17 – A B C D E
18 – A B C D E
19 – A B C D E
20 – A B C D E
21 – A B C D E
22 – A B C D E
23 – A B C D E
24 – A B C D E
25 – A B C D E
26 – A B C D E
27 – A B C D E
28 – A B C D E
29 – A B C D E
30 – A B C D E

31 – A B C D E
32 – A B C D E
33 – A B C D E
34 – A B C D E
35 – A B C D E
36 – A B C D E
37 – A B C D E
38 – A B C D E
39 – A B C D E
40 – A B C D E
41 – A B C D E
42 – A B C D E
43 – A B C D E
44 – A B C D E
45 – A B C D E

46 – A B C D E
47 – A B C D E
48 – A B C D E
49 – A B C D E
50 – A B C D E
51 – A B C D E
52 – A B C D E
53 – A B C D E
54 – A B C D E
55 – A B C D E
56 – A B C D E
57 – A B C D E
58 – A B C D E
59 – A B C D E
60 – A B C D E

PORTUGUÊS

Leia o texto 1 para responder às questões 1 a 18

TEXTO I**Utilidades demais**

Flanando outro dia pela avenida Rio Branco, vi-me sem querer numa galeria formada por camelôs na cidade do Rio de Janeiro. E, como estava ali, caí na tentação de procurar um objeto: uma lanterninha, daquelas micro, de plástico, a pilha. O camelô me mostrou uma pequena peça, que acoplou a seu celular, e produziu um jatinho de luz. Agradei e respondi que não me servia – “Não uso celular”, expliquei.

O camelô se escandalizou: “Não usa celular???”, perguntou, com vários pontos de interrogação e num volume que o fez ser ouvido por todo mundo em volta. A frase se espalhou pelos demais camelôs e, em segundos, à medida que eu passava pelo corredor humano, podia sentir os dedos apontados para mim e a frase: “Não usa celular!!!”. Para eles, eu devia equivaler a alguém que ainda não tinha aderido ao banho quente ou à luz elétrica. Acho até que um camelô me fotografou, talvez para mostrar a algum amigo incrédulo – como pode haver, em 2017, quem não use celular?

Consciente de ser um anacronismo ambulante, confesso-me esta pessoa e me atrevo a dizer que o celular nunca me fez falta – e continua não fazendo. Para me comunicar, vivo hoje mais ou menos como em 1990, quando o treco ainda não existia e nem se pensava no assunto.

Ninguém deixa de falar comigo por falta de telefone. Se estou em casa, atendo àquele aparelho que hoje chamam, com desprezo, de “fixo”. Se tiver de sair, faço as ligações de que preciso e vou alegremente para a rua. Se eu estiver fora e alguém me telefonar, paciência – se for importante, ligará de novo.

Por que não uso celular? Porque, com suas 1001 utilidades, tipo Bombril, ele é capaz de me escravizar. O único jeito é manter-me à distância – até o dia em que, com ou sem ele, provavelmente ficarei inviável de vez.

(Ruy Castro. Folha de S.Paulo. Disponível em

<http://www1.folha.uol.com.br/colunas/ruycastro/2017/07/1905766-utilidades-demais.shtml>. Adaptado)

01. Entende-se do texto que a comunicação

- a) de hoje em dia é acelerada e as pessoas devem acompanhar o ritmo.
- b) da década de 90 era mais prazerosa, menos sufocante.
- c) teve uma grande mudança nas últimas décadas.
- d) só ocorre por meios móveis atualmente.
- e) escrita é mais formal que a falada.

02. O autor se considera como um anacronismo ambulante, porque:

- a) não se deixou levar pela modernidade do aparelho celular.
- b) costuma não tomar banho com muita frequência.
- c) na comparação do camelô, é uma pessoa sem personalidade forte.

- d) perdeu-se nas ruas do Rio e demonstrou ser displicente.
- e) se sente uma pessoa moderna, apesar de não usar celular.

03. As aspas foram empregadas no texto predominantemente como:

- a) ironizar as ideias expressas pelo autor.
- b) indicar o pensamento do próprio autor.
- c) transmitir um sentido relativo das expressões.
- d) criar o efeito de humor no texto.
- e) indicar a fala de alguém.

04. Percebe-se das informações do texto que o autor não aderiu ao uso de celular,

- a) por receio de se sentir dependente do aparelho.
- b) por causa das múltiplas funções.
- c) devido à agilidade das informações.
- d) por receio de se tornar consumista contumaz.
- e) devido à agilidade necessária em seu uso.

05. O conectivo “como” em “como estava ali” (1º parágrafo) apresenta valor de:

- a) conformidade
- b) consequência
- c) comparação
- d) causa
- e) modo

06. Marque a alternativa que transmite o sentido do verbo “Flanando” (1º parágrafo):

- a) vagueando, perambulando
- b) falando, dizendo
- c) fazendo, produzindo
- d) chamando, convidando
- e) afanando, roubando

07. A locução verbal “devia equivaler” (2º parágrafo) é empregada no texto no sentido de:

- a) obrigação.
- b) necessidade.
- c) possibilidade.
- d) hipótese real.
- e) condição

08. A expressão sublinhada em “O camelo se escandalizou: “Não usa celular???””, perguntou, com vários pontos de interrogação e num volume que o fez ser ouvido por todo mundo em volta.” (2º parágrafo) foi empregada a fim de transmitir:

- a) o modo como o camelo se escandalizou.
- b) um exemplo de como usar o celular.
- c) a finalidade do escândalo do camelo.
- d) a maneira como o camelo perguntou.
- e) a consequência da pergunta do camelo.

09. Pela reação dos camelôs, supõe-se que não ter celular hoje em dia é algo.

- a) natural.
- b) necessário.
- c) trivial.
- d) banal.
- e) anormal.

10. Marque a alternativa que justifica a grafia dos vocábulos sublinhados abaixo:

Por que não uso celular? **Porque**, com suas 1001 utilidades, tipo Bombril, ele é capaz de me escravizar. (5º parágrafo)

- a) substantivo e expressão interrogativa, respectivamente.
- b) expressão interrogativa e substantivo, respectivamente.
- c) conjunção e pronome relativo, respectivamente.
- d) expressão interrogativa e conjunção, respectivamente.
- e) pronome relativo e conjunção, respectivamente.

11. O emprego do acento indicativo de crase em “O único jeito é manter-me à distância” (5º parágrafo):

- a) é obrigatório, por ser uma locução adverbial de base feminina.
- b) é facultativo, por ser uma locução adverbial de base feminina singular.
- c) é de uso informal, haja vista que tal locução adverbial não apresenta especificador.
- d) é de uso estilístico e pode ser excluído com correção gramatical.
- e) é obrigatório, por ser uma locução prepositiva de base feminina.

12. Marque a alternativa que não apresenta locução verbal:

- a) “fez ser ouvido” (2º parágrafo)
- b) “podia sentir” (2º parágrafo)
- c) “tinha aderido” (2º parágrafo)
- d) “pode haver” (2º parágrafo)
- e) “tiver de sair” (4º parágrafo)

13. Assinale a alternativa em que a frase, escrita a partir do texto, está de acordo com a norma-padrão da língua portuguesa.

- a) Encontrei-me numa galeria formada, por camelôs e percorrendo-lhe, procurei uma lanterninha.
- b) A frase se espalhou pelos demais camelôs, cujos me apontavam, rindo-se de mim.
- c) Se tenho de fazer ligações, faço-as antes de sair de casa, pelo telefone fixo.
- d) Uso um aparelho que as pessoas não usam mais: chamam-no com desprezo, de fixo.
- e) Me atrevo a dizer que os telefones celulares não foram feitos para mim os usar.

14. O segmento “Para me comunicar, vivo hoje mais ou menos como em 1990, quando o treco ainda não existia e nem se pensava no assunto.” (3º parágrafo) apresenta reescrita correta, sem alteração do sentido original, em:

- a) A fim de me comunicar, vivo hoje mais ou menos como em 1990, quando ainda não havia esse treco, nem se pensava no assunto.
- b) Para que me comunicasse, vivo hoje mais ou menos como em 1990, onde o treco ainda não existia e nem se pensava no assunto.
- c) Afim de que me comunique, vivo hoje mais ou menos como em 1990, cujo o treco ainda não existia, mas nem se pensava no assunto.
- d) Para me comunicar, vivia hoje mais ou menos como em 1990, que o treco ainda não existia e nem se pensava no assunto.
- e) Para me comunicar, vivo hoje mais ou menos como em 1990, à medida que o treco ainda não existia e nem se pensava no assunto.

15. Assinale a alternativa em que a frase escrita a partir do texto está correta quanto à pontuação, segundo a norma-padrão da língua portuguesa.

- a) O motivo de eu não usar celular é que com suas 1001 utilidades, tipo Bombril, ele é capaz de me escravizar.
- b) O motivo de eu não usar celular é que, com suas 1001 utilidades tipo Bombril, ele é capaz de me escravizar.
- c) O motivo de eu não usar celular é, que com suas 1001 utilidades, tipo Bombril ele é capaz de me escravizar.
- d) O motivo de eu não usar celular é que, com suas 1001 utilidades, tipo Bombril, ele é capaz de me escravizar.
- e) O motivo, de eu não usar celular, é que, com suas 1001 utilidades, tipo Bombril, ele é capaz de me escravizar.

16. Assinale a alternativa cujo termo em destaque, do 1º parágrafo, é precedido de preposição que não estabelece relação semântica com o termo anterior.

Flanando outro dia **pela avenida Rio Branco**, vi-me sem querer numa galeria formada **por camelôs** na cidade do Rio de Janeiro. E, como estava ali, **caí na tentação de procurar** um objeto: uma lanterninha, daquelas micro, **de plástico**, a pilha. O camelô me mostrou uma pequena peça, que acoplou a seu celular, e produziu um jatinho de luz. Agradei e respondi que não me servia – “Não uso celular”, expliquei.

- a) pela avenida Rio Branco
- b) por camelôs
- c) na tentação
- d) de procurar
- e) de plástico

17. O termo destacado em “Para me comunicar, vivo hoje mais ou menos como em 1990, quando o **treco** ainda não existia e nem se pensava no assunto.” (3º parágrafo) remete a uma linguagem apropriada para situações comunicacionais

- a) formais, como em uma entrevista de emprego.
- b) informais, como em uma conversa entre amigos ou familiares.
- c) coloquiais, como em um e-mail profissional.
- d) acadêmicas, como em uma palestra.
- e) culta, como nos discursos cerimoniais.

18. Os valores semânticos dos vocábulos sublinhados abaixo são, respectivamente:

Para eles, eu devia equivaler a alguém que **ainda** não tinha aderido ao banho quente ou à luz elétrica. Acho **até** que um camelô me fotografou, talvez **para** mostrar a algum amigo incrédulo – **como** pode haver, em 2017, quem não use celular? (2º parágrafo)

- a) opinião, tempo, inclusão, finalidade, modo
- b) finalidade, inclusão, limite, finalidade, comparação
- c) intuito, adição, limite, opinião, causa
- d) benefício, tempo, inclusão, finalidade, modo
- e) opinião, inclusão, inclusão, finalidade, causa

Leia o texto 2 para responder às questões 19 e 20

TEXTO II



QUINO, J. L. Mafalda.

19. Sobre os aspectos textuais, entende-se que

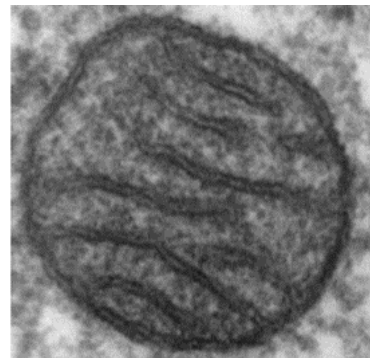
- a) houve aceitação racional da argumentação entre os interlocutores.
- b) a argumentação se baseou em premissas válidas para a conclusão cordialmente aceita.
- c) uma das interlocutoras admitiu a razão da outra, mas não reagiu racionalmente.
- d) o tema textual é a socialização do vestuário.
- e) o texto tem o propósito de convencer o leitor de que devemos agir no impulso muitas vezes.

20. O texto 2

- a) apoia-se somente nas palavras para transmitir seu conteúdo.
- b) apoia-se somente nas imagens para transmitir seu conteúdo.
- c) apoia-se tanto nas palavras quanto nas expressões corporais para transmitir seu conteúdo.
- d) apresenta um discurso típico da linguagem formal.
- e) apresenta rigor gramatical, a fim de adequar-se ao público-alvo.

ANATOMIA E FISILOGIA HUMANA

21. Observe a fotomicrografia abaixo.



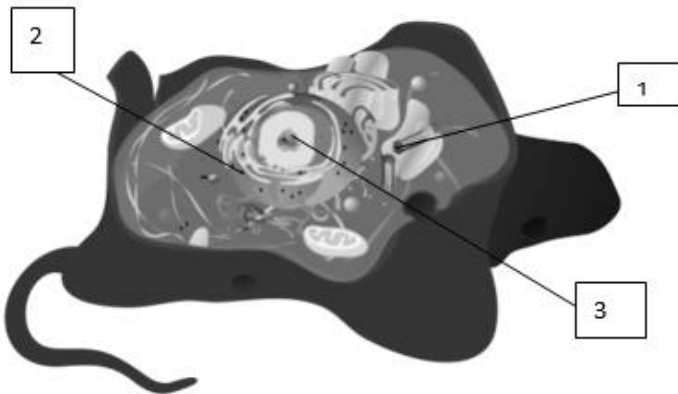
Modificação de fonte: <http://temi.esi.moscow/insreslibx.nim>, Autor Louisa Howard

Esta imagem mostra uma organela formada por dupla membrana fosfolipídica, que apresenta projeções da membrana interna para seu interior, formando as cristas que podem ser observadas. Nela, ocorrem processos de geração de ATP, a “moeda energética” do nosso metabolismo, num complexo de reações bioquímicas conhecido como respiração celular.

Assinale a alternativa que contém o nome desta organela.

- a) Aparelho de Golgi
- b) Cloroplasto
- c) Retículo Endoplasmático
- d) Lisossomo
- e) Mitocôndria

22. Temos abaixo um diagrama de uma célula eucarionte.



São indicadas três organelas numeradas. Assine a alternativa abaixo que julgar correta.

- a) A organela indicada pelo número 1 tem papel fundamental na síntese de proteínas.
- b) A organela indicada pelo número 2 é denominada mitocôndria.
- c) A organela indicada pelo número 3 é denominada Reticulo Endoplasmático Liso.
- d) A organela indicada pelo número 1 tem papel fundamental no processo de divisão celular.
- e) A organela indicada pelo número 2 tem como função exclusiva a síntese de lipídios.

23. Com relação ao ciclo celular, a fase na qual encontramos as células com maior grau de condensação cromossômica, sendo ideal para o estudo do cariótipo de uma espécie, é identificada como:

- a) Prófase
- b) Anáfase
- c) Metáfase
- d) Telófase
- e) Interfase

24. A meiose é um processo de divisão celular que gera células com uma determinada quantidade de cromossomos, possibilitando a formação de gametas. Esta citada quantidade, nas células que são formadas por este processo, é:

- a) O dobro da quantidade encontrada na célula mãe
- b) Igual à quantidade da célula mãe
- c) Metade da quantidade encontrada na célula mãe
- d) O triplo da quantidade da célula mãe
- e) um quarto da quantidade encontrada na célula mãe.

25. Quando comparamos os processos de divisão celular chamados de mitose e meiose, é incorreto afirmar:

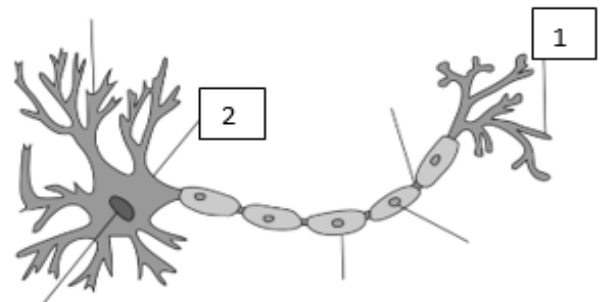
- a) A mitose gera variabilidade genética, por meio do processo de recombinação.

- b) A meiose apresenta duas divisões celulares, enquanto na mitose observamos somente uma.
- c) A segunda divisão da meiose se assemelha a uma divisão mitótica.
- d) A meiose gera quatro células filhas.
- e) Na mitose, a sequência correta de fases é: prófase, metáfase, anáfase, telófase e citocinese.

26. O tecido muscular apresenta células diferenciadas e especializadas na realização de movimentos. Ele pode se apresentar no nosso corpo de três formas: estriada esquelética, estriada cardíaca e lisa. Marque a alternativa que julgar correta sobre o assunto.

- a) As células dos músculos estriados esqueléticos são fusiformes e não apresentam as fibras de actina e miosina organizadas.
- b) As células do músculo cardíaco são ramificadas, apresentando processo de contração que pode ser coordenado por células chamadas de marca passo.
- c) O bíceps é um músculo presente no braço que apresenta suas células fusiformes, curtas e de contração irregular.
- d) O diafragma é um músculo liso presente entre a cavidade peritoneal e a cavidade torácica.
- e) O tecido muscular estriado esquelético somente é encontrado no coração e nas artérias.

27. O diagrama abaixo representa um tipo de célula especializada, formadora de um tecido cuja função é a difusão e informação pelo corpo e o controle de processos fisiológicos.



Sobre esta célula e o tecido que ela compõe, é incorreto afirmar:

- a) A célula é um neurônio.
- b) O tecido que ela forma, transmite a informação por impulsos gerados por alterações na polaridade das membranas das células.
- c) O número 2 indica um axônio.
- d) Os nervos são formados por conjuntos dos prolongamentos indicados pelo número 1.
- e) A região indicada pelo número 2 pode ser encontrada em abundância na substância cinzenta do cérebro e da medula.

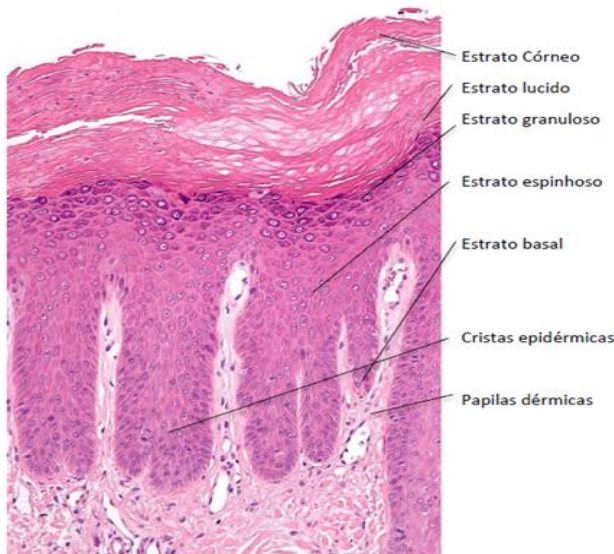
28. Em relação ao estudo básico da anatomia, é correto afirmar que:

- a) O plano transversal separa o corpo em região dorsal e ventral.
- b) Estruturas distais se localizam mais próximo da linha média do corpo.
- c) O plano coronal separa o corpo em duas unidades simétricas externamente.
- d) Estruturas proximais se encontram próximas à linha média do corpo.
- e) O termo "caudal" se refere à região da cabeça.

29. O corpo humano apresenta cavidades onde se localizam os órgãos. Neste contexto, é correto afirmar:

- a) O mediastino é uma cavidade contígua à cavidade peritoneal, onde encontramos o timo.
- b) Cavidade pleural, mediastino e pericárdio são cavidades encontradas no tórax.
- c) A cavidade peritoneal apresenta somente órgãos ventralmente dispostos.
- d) A cavidade pélvica é formada pela cintura escapular.
- e) O esôfago é um tubo encontrado somente no mediastino.

30. Abaixo podemos verificar uma preparação histológica de uma região do corpo.



Em relação à figura, é correto afirmar:

- a) A figura mostra o epitélio intestinal, sendo o estrato córneo composto por células mortas.
- b) A figura mostra o tegumento, sendo os cinco estratos indicados situados na derme.
- c) A figura mostra o tegumento, sendo o estrato córneo composto por células queratinizadas.
- d) A figura mostra o epitélio pulmonar, sendo o estrato basal composto por células com alta capacidade de divisão.
- e) A figura mostra derme e epiderme, sendo o estrato granuloso considerado o limite entre estas duas regiões.

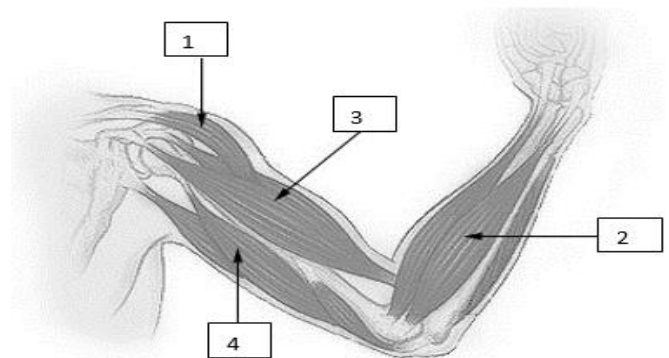
31. Na pele encontramos dois tipos de glândulas: as sudoríparas e as sebáceas. Com relação à diferença entre elas e seus produtos, está incorreto afirmar:

- a) As glândulas sebáceas são holócrinas, assim como as glândulas sudoríparas.
- b) O suor, produzido pelas glândulas sudoríparas, difere em sua composição do sebo produzido pelas glândulas sebáceas.
- c) As glândulas sebáceas, em geral, são encontradas associadas a folículos capilares.
- d) Glândulas sudoríparas são formadas por tubos contorcidos que secretam água e sais para o meio externo.
- e) O suor refresca a pele, impedindo a ancoragem de micro-organismos. O sebo lubrifica os pelos, protegendo a cutícula.

32. Em relação às unhas, não podemos afirmar que:

- a) São estruturas anexas à pele.
- b) São formadas por células queratinizadas achatadas.
- c) Podem ser de interesse toxicológico.
- d) Geram sustentação às falanges.
- e) Se apoiam na superfície da derme, substituindo a epiderme.

33. A figura abaixo mostra alguns músculos esqueléticos presentes no braço e antebraço.



Analise as afirmativas abaixo em relação a este esquema e marque a alternativa que julgar correta.

- I. Existe uma relação de antagonismo no movimento gerado pelos músculos 3 e 4.
 - II. O número 4 indica o bíceps braquial.
 - III. A contração do músculo tríceps, indicado pelo número 3, gera abertura do cotovelo, afastando o antebraço.
- a) Somente I é verdadeira.
 - b) Somente II é verdadeira.
 - c) II e I são falsas.
 - d) Somente III é falsa.
 - e) todas são verdadeiras.

34. O sistema urinário-excretor tem como função primordial o controle ácido base de nosso corpo. Em relação a este sistema analise as afirmativas abaixo:

- I. A urina é produzida na bexiga urinária.
- II. Os ureteres são tubos que conduzem a urina à bexiga.
- III. Os rins são órgãos sem capacidade de reabsorverem substâncias.

Marque a alternativa correta:

- a) I está correta.
- b) II está incorreta.
- c) I e III estão incorretas.
- d) I e II estão corretas.
- e) Somente III está incorreta.

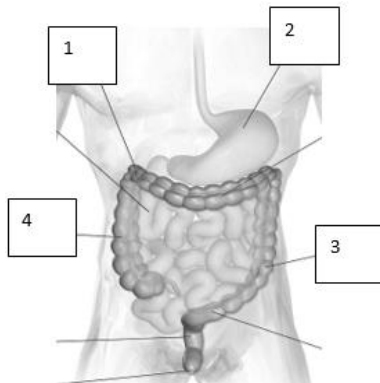
35. Em relação ao tubo intestinal, podemos afirmar:

- a) O duodeno conecta-se diretamente ao intestino grosso.
- b) O baço é uma glândula anexa ao intestino.
- c) A maior parte da absorção dos nutrientes ocorre no intestino grosso.
- d) A válvula ileocecal é um esfíncter que controla passagem de substâncias do íleo para o ceco.
- e) O apêndice vermiforme é encontrado no jejuno.

36. O aporte nutricional do corpo ocorre por meio do sistema digestivo. Este tem em sua composição diferentes órgãos cuja função geral é preparar e absorver os nutrientes para que possam ser utilizados pelo metabolismo. Neste assunto, é correto afirmar que:

- a) O fígado produz enzimas digestivas e secreta insulina e glucagon, funcionando como glândula exócrina.
- b) O líquido estomacal apresenta elevado pH, caracterizado pela presença de ácido clorídrico.
- c) A pepsina é uma enzima digestiva secretada no estômago, que digere proteínas.
- d) A ptialina é secretada no intestino grosso e digere lipídios.
- e) A bile é produzida no fígado e armazenada na vesícula biliar, sendo secretada no jejuno.

37. Abaixo temos uma figura representando parte do sistema digestivo.



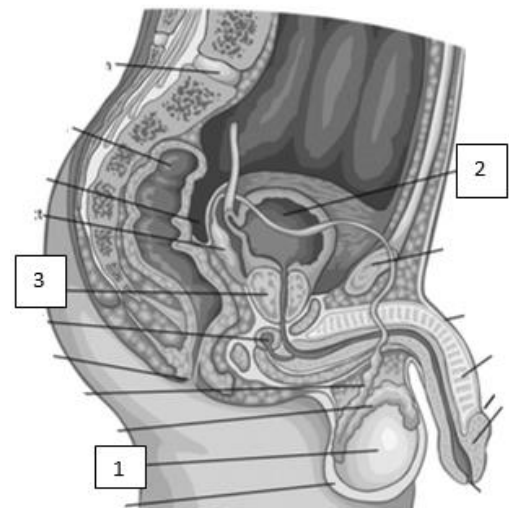
Marque a alternativa que apresenta todas as associações corretas entre os números e as nomenclaturas das estruturas anatômicas indicadas.

- a) 1-plexo hepático ; 2 – estômago; 3- cólon transverso; 4 – cólon ascendente.
- b) 1- plexo esplênico ; 2- esôfago; 3- cólon descendente; 4 – cólon ascendente.
- c) 1- plexo esplênico ; 2- duodeno; 3- cólon descendente; 4 – cólon transverso.
- d) 1-plexo hepático ; 2 – estômago; 3- cólon descendente; 4 – cólon ascendente.
- e) 1-plexo esplênico ; 2 – estômago; 3- cólon descendente; 4 – íleo.

38. O principal órgão do sistema excretor é:

- a) A uretra.
- b) A bexiga.
- c) O rim.
- d) O fígado.
- e) O baço.

39. Abaixo temos uma figura representando um corte sagital da região pélvica de indivíduo do sexo masculino



Em relação ao que é indicado na figura, é incorreto afirmar que:

- a) Em 1 temos a gônada masculina.
- b) Em 2 temos a bexiga que armazena líquido espermático.
- c) Em 3 temos indicada a próstata.
- d) Os espermatozoides são produzidos em 1.
- e) 2 recebe urina dos ureteres.

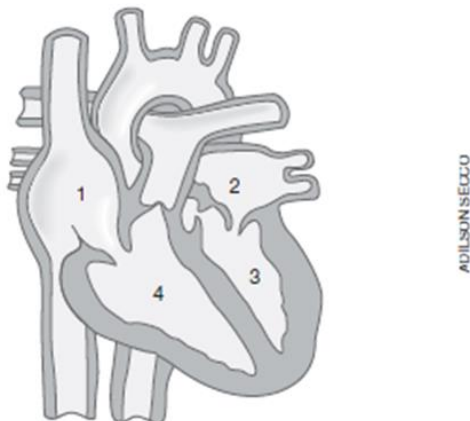
40. A comunicação química interna do corpo humano ocorre por meio de hormônios. Muitos deles são responsáveis pela coordenação do desenvolvimento corporal, bem como o amadurecimento dos caracteres sexuais. Com relação a este assunto, é correto afirmar que:

- a) O FSH, ou hormônio estimulador do folículo, age somente no corpo feminino.
- b) O hipotálamo ao produzir progesterona estimula o crescimento do endométrio.
- c) LH e FSH, produzidos no testículo, estimulam a secreção de testosterona.
- d) mulheres não produzem testosterona por não apresentarem testículos.
- e) Homens produzem testosterona e estrogênios em quantidades bastante diferentes.

41. Um técnico de necropsia ao efetuar uma incisão no esterno de um cadáver acabou cortando o dedo com o bisturi. O referido profissional retirou a luva e foi fazer um curativo. Enquanto separava o material para tanto, notou que o sangramento já havia parado no local da pequena lesão. Isso ocorreu devido à formação de um coágulo, gerado por:

- a) Conversão do fibrinogênio em fibrina, devido a ação da trombina.
- b) Conversão da fibrina em fibrinogênio, devido a ação da tromboplastina.
- c) Conversão da Protrombina em trombina, por ação da fibrina.
- d) Conversão da tromboplastina em fibrina, por ação da trombina.
- e) Conversão da trombina em fibrinogênio, por ação da fibrina.

42. Abaixo temos um esquema representando um coração em corte coronal.



Considerando-se a pressão parcial de oxigênio nas cavidades indicadas pelos números 1 a 4, pode-se afirmar que:

- a) $2 > 3 = 4 < 1$
- b) $2 < 3 = 1 < 4$
- c) $2 = 3 > 1 = 4$
- d) $2 = 3 < 1 = 4$
- e) $2 = 1 > 3 = 4$

43. O ciclo cardíaco, em situações normais, assegura a circulação rítmica do sangue pelo corpo. Estes ciclos são caracterizados por:

- a) Diástole atrial e ventricular direita simultânea, gerando saída do sangue do pulmão.
- b) sístole de átrio esquerdo devido à saída de sangue da aorta.
- c) diástole do ventrículo esquerdo permitindo entrada de sangue na veia cava superior.
- d) Sístole dos dois átrios preenchendo de sangue os ventrículos.
- e) Sístole dos dois ventrículos, gerando entrada de sangue somente na artéria pulmonar.

44. Uma pessoa irá ter aumento da quantidade de ureia como produto de excreção, caso aumente qual dos produtos abaixo em sua alimentação?

- a) Proteínas.
- b) Lipídios.
- c) glicídios.
- d) Cálcio.
- e) amido.

45. Recentemente o Ministério da Saúde promoveu uma grande campanha de vacinação contra o Sarampo, uma doença de natureza viral que gerou princípio de surto nacional. A vacina gera proteção por:

- a) conter soro de animais infectados, contendo anticorpos que combatem o vírus.
- b) impedirem mutações de patógenos, fortalecendo a resposta imune.
- c) apresentarem linfócitos B, produtores de anticorpos.
- d) apresentaram fragmentos atenuados do antígeno, induzindo a resposta imunológica.
- e) conter vírus ativos em grande quantidade, induzindo a doença e a resposta imune.

46. A composição do filtrado glomerular se altera quando ele percorre o túbulo do néfron. Isso ocorre pois:

- a) há reabsorção de substâncias nos túbulos.
- b) há metabolização de compostos hepáticos.
- c) a ureia será armazenada no fígado.
- d) O baço retém grande quantidade de urina.
- e) o rim reabsorve ureia, retornando-a para o sangue.

47. Nas sinapses, ocorre liberação de neurotransmissores quando:

- a) um impulso nervoso se propaga pelo corpo celular.
- b) um impulso nervoso se propaga pelo dendrito.
- c) um impulso nervoso é gerado pela despolarização local.
- d) um impulso nervoso se propaga por uma célula muscular.
- e) um impulso nervoso chega à extremidade do axônio.

48. O pâncreas é uma glândula anexa ao sistema digestivo que apresenta importante função endócrina. Sua atuação controla:

- a) Concentração de água no corpo.
- b) Concentração de açúcar no sangue.
- c) pressão arterial do corpo.
- d) Concentração de sódio no sangue.
- e) produção de andrógenos.

49. O sistema nervoso periférico apresenta duas divisões. Sua porção autônoma, por sua vez pode ser dividida em SNA simpático e SNA parassimpático. Com relação a este assunto, é incorreto afirmar:

- a) O sistema simpático estimula ações que mobilizam energia.
- b) O sistema parassimpático estimula ações "relaxantes".
- c) Aumento de secreções estomacais e intestinais podem ser associados a ação parassimpática.
- d) Elevação da pressão sanguínea e aumento da glicemia no sangue podem ser associados a ação simpática.
- e) O sistema simpático é formado por nervos cranianos e sacrais.

50. Drogas que impedem a ligação de acetilcolina a receptores de membrana pós-sináptica da sinapse neuromuscular, podem ocasionar:

- a) ausência de contração da musculatura esquelética.
- b) contração contínua de músculos esqueléticos.
- c) ausência de propagação de impulso no axônio do nervo motor.
- d) grave depleção de reservas energéticas devido a trabalho muscular incessante.
- e) aumento da pressão sanguínea por contração do gastrocnemius.

51. O diafragma é um importante músculo que separa a cavidade torácica da cavidade abdominal. Sobre este músculo, é correto afirmar:

- a) apresenta controle exclusivamente involuntário, sendo formado por tecido muscular liso.
- b) é um tipo de músculo cardíaco de controle voluntário.

c) é um músculo formado por tecido cardíaco de contração involuntária.

d) é um músculo esquelético sob controle voluntário e involuntário.

e) é um músculo achatado, formado por células fusiformes de controle involuntário.

52. Marque a alternativa abaixo que apresenta corretamente o nome dos ossos que formam os membros inferiores.

a) úmero, ulna e rádio.

b) fêmur, fíbula e rádio.

c) fêmur, fíbula e tíbia.

d) fíbula, úmero e tíbia.

e) tíbia, ulna e úmero.

53. O osteônio, ou ósteon, é uma unidade fisiológica encontrada em ossos compactos. Sobre este assunto, é correto afirmar:

a) os canalículos são formados por prolongamentos celulares que possibilitam comunicação metabólica entre as células.

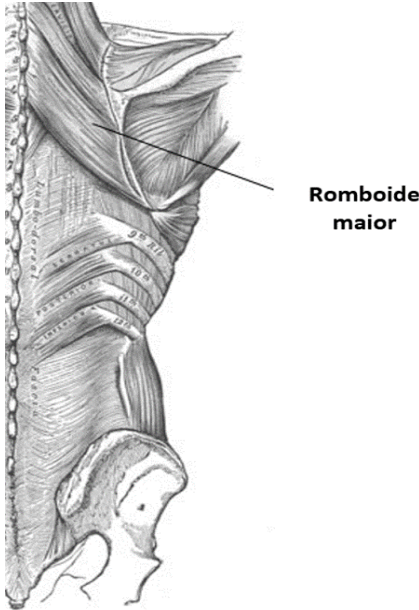
b) os osteócitos são encontrados nos canais de Havers, para onde secretam matriz óssea constantemente.

c) nos ósteons encontramos osteoblastos ativos, que retiram matriz do osso.

d) os osteócitos encontrados nos ósteons são formados pelo amadurecimento dos osteoclastos.

e) os ostrônios são formados por células com elevada atividade mitótica.

54. A figura abaixo mostra uma representação da musculatura profunda da região dorsal direita de um corpo humano.



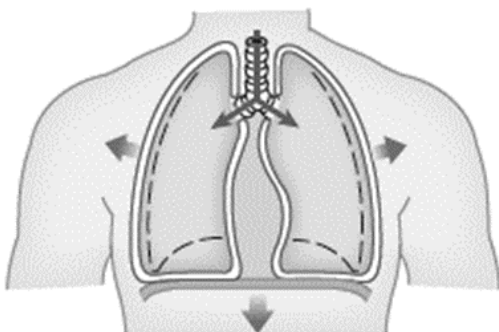
O músculo indicado pela seta corresponde ao quadrado lombar. A contração deste músculo pode ocasionar:

- a) tração do ílio gerando elevação lateral direita da pelve.
- b) tração da escápula gerando abaixamento dos ombros.
- c) tração da costela flutuante, gerando rotação do tronco para a esquerda.
- d) tração direta do ísquio, gerando elevação lateral da pelve.
- e) tração das vertebrae lombares, gerando elevação lateral do lado esquerdo.

55. Um cadáver a ser necropsiado por você apresentava uma lesão perfurante na região posterior da cabeça. É de se esperar que o instrumento que perfurou a pele tenha também perfurado, ou ao menos atingido, qual dos ossos cranianos abaixo?

- a) maxilar.
- b) zigomático.
- c) Temporal.
- d) Frontal.
- e) Occipital.

56. O esquema abaixo mostra uma das fases do processo de ventilação pulmonar.



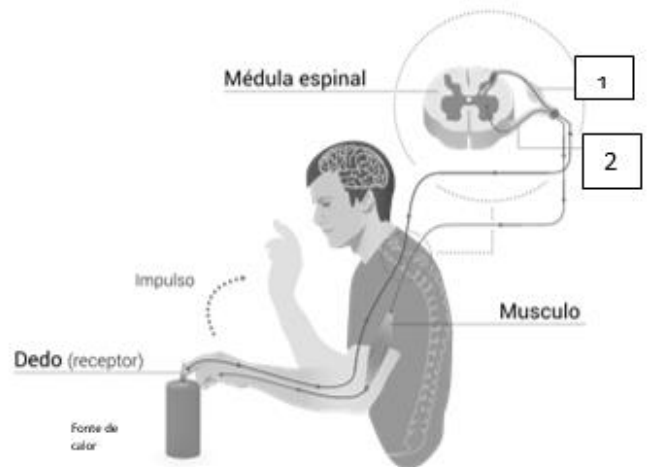
Sobre a fase representada, especificamente, é incorreto afirmar:

- a) A expansão da caixa torácica gera redução da pressão interna do pulmão, ocasionando a entrada do ar.
- b) A redução da pressão interna é gerada pela contração do diafragma.
- c) Nesta fase as trocas gasosas ocorrem nos brônquios, quando o ar acessa os pulmões.
- d) O preenchimento dos pulmões aumenta seu volume, aumentando também a área ocupada na cavidade pleural.
- e) Músculos intercostais também participam do processo de inspiração.

57. Sobre os processos de transporte de gases no corpo, podemos afirmar que:

- a) A hematose consiste no processo de oxigenação do sangue, que ocorre nos tecidos cutâneos.
- b) O CO₂ é majoritariamente transportado ligado à hemoglobina.
- c) O oxigênio é transportado pelo plasma sanguíneo, exclusivamente.
- d) A concentração sanguínea de íons bicarbonato não influencia no ritmo respiratório.
- e) A pressão parcial de O₂ é menor nos tecidos, se comparada com a concentração deste gás nos capilares arteriais sistêmicos.

58. Abaixo, temos uma figura que representa um arco reflexo.



Acerca deste processo fisiológico, é correto afirmar:

- a) a indicação 1 pode representar axônio eferente de natureza motora.
- b) a indicação 2 pode indicar nervo sensorial.
- c) o processo indicado tem participação ativa do córtex cerebral.
- d) A região cinzenta da medula espinhal gera o impulso motor.
- e) O músculo será contraído por ação direta do axônio aferente.

59. Qual das estruturas abaixo elencadas não faz parte do sistema reprodutor feminino.

- a) clitóris
- b) vagina
- c) útero
- d) bexiga
- e) lábios menores

60. Qual das estruturas anatômicas abaixo é comum ao sistema respiratório e digestório?

- a) Faringe
- b) Laringe
- c) Esôfago
- d) Traqueia
- e) cárdia

Preencha o Gabarito!

<http://bit.ly/Simulado-PC-RJ-20-10>

Não é assinante?

Confira nossos planos, tenha acesso a milhares de cursos e participe gratuitamente dos projetos exclusivos. Clique no banner!



**ASSINATURA
ILIMITADA**

**ESTUDE PARA QUALQUER CONCURSO*
SEM PREOCUPAÇÃO**

1 ANO
12X R\$ 199,97

2 ANOS
12X R\$ 333,97

*VERIFICAR CONDIÇÕES NO SITE