

- Nas questões a seguir, marque, para cada uma, a única opção correta, de acordo com o respectivo comando. Para as devidas marcações, use a **Folha de Respostas**, único documento válido para a correção da parte objetiva de sua prova de conhecimentos.
- Caso haja opção(ões) constituída(s) pela estrutura **Situação hipotética**: ... seguida de **Assertiva**: ..., os dados apresentados como situação hipotética devem ser considerados premissa(s) para o julgamento da assertiva proposta.
- Nas questões que avaliarem conhecimentos de informática e(ou) tecnologia da informação, a menos que seja explicitamente informado o contrário, considere que todos os programas mencionados estão em configuração-padrão e que não há restrições de proteção, de funcionamento e de uso em relação aos programas, arquivos, diretórios, recursos e equipamentos mencionados.
- Eventuais espaços livres — identificados ou não pela expressão “Espaço livre” — que constarem deste caderno de prova poderão ser utilizados para rascunhos.

PARTE OBJETIVA DA PROVA DE CONHECIMENTOS

LÍNGUA PORTUGUESA

Texto 1A1-I

1 O astrônomo lê o céu, lê a epopeia das estrelas. Ora,
direis, ouvir e ler estrelas. Que histórias sublimes, suculentas,
na Via Láctea. O físico lê o caos. Que epopeias o geógrafo lê
4 nas camadas acumuladas em um simples terreno. Um desfile de
Carnaval, por exemplo, é um texto. Por isso se fala de
“samba-enredo”: a disposição das alas, as fantasias, a bateria,
7 a comissão de frente são formas narrativas.

Uma partida de futebol é uma forma narrativa. Saber
ler uma partida — esse é o mérito do locutor esportivo, na
10 verdade, um leitor esportivo. Ele, como o técnico, vê
coisas no texto em jogo que, só depois de lidas por ele, por nós
são percebidas. Ler, então, é um jogo, uma disputa, uma
13 conquista de significados.

Estamos com vários problemas de leitura hoje.
Construímos aparelhos aprimoradíssimos que sabem ler.
16 Leem-nos, às vezes, melhor que nós mesmos. Vi na fazenda de
um amigo aparelhos eletrônicos que, ao tirarem leite da vaca,
são capazes de ler tudo sobre a qualidade do leite, da vaca, e
19 até (imagino) ler o pensamento de quem está assistindo à cena.
Aparelhos complexos leem o mundo e nos dão recados. A
natureza está dizendo que a água, além de infecta, está
22 acabando. Lemos a notícia e postergamos a tragédia para
nossos netos. É preciso ler, interpretar e fazer alguma coisa
com a interpretação.

Affonso Romano de Sant'Anna. **Ler o mundo**.
São Paulo: Global, 2011, p. 8-9 (com adaptações).

QUESTÃO 1

A noção de leitura abordada ao longo do texto 1A1-I aproxima-se, sobretudo, daquela de

- A** domínio da linguagem verbal.
- B** atuação na realidade social.
- C** construção de conceitos e teorias.
- D** entendimento de estruturas gramaticais.
- E** interpretação de objetos e processos.

QUESTÃO 2

Ao afirmar que o astrônomo e o geógrafo leem, respectivamente, estrelas e terrenos, o autor sugere que esses profissionais

- A** estudam a configuração desses elementos para descobrir dados acerca das origens de tais elementos e das transformações por que tenham passado.
- B** procuram vestígios de histórias escritas por povos remotos na superfície desses elementos.
- C** deixam-se levar pela imaginação e fantasiam histórias maravilhosas que poderiam ter efetivamente acontecido nesses lugares.
- D** analisam o aspecto dessas formações de modo a obter previsões a respeito do mundo e dos seres humanos.
- E** encaram tais superfícies como sinais gráficos a serem decodificados ou traduzidos.

QUESTÃO 3

No período “Ele, como o técnico, vê coisas no texto em jogo que, só depois de lidas por ele, por nós são percebidas” (l. 10 a 12), o segmento “como o técnico” expressa

- A** comparação.
- B** causa.
- C** hipótese.
- D** conformidade.
- E** explicação.

QUESTÃO 4

No texto 1A1-I, ao supor que os aparelhos de ordenha de vacas estão aptos a ler o pensamento das pessoas presentes durante o processo, o autor sugere que esses aparelhos

- A** são os mais inovadores do mundo.
- B** são extremamente sofisticados.
- C** captam informações do ambiente.
- D** registram as conversas dos usuários.
- E** são instrumentos de espionagem industrial.

QUESTÃO 5

Cada uma das opções a seguir apresenta uma proposta de reescrita do seguinte trecho do texto 1A1-I: “A natureza está dizendo que a água, além de infecta, está acabando. Lemos a notícia e postergamos a tragédia para nossos netos.” (ℓ. 20 a 23). Assinale a opção em que a proposta apresentada preserva os sentidos do texto.

- A A natureza está dizendo que a água, além de infecta, está acabando, logo lemos a notícia e postergamos a tragédia para nossos netos.
- B A natureza está dizendo que a água, além de infecta, está acabando, ou lemos a notícia e postergamos a tragédia para nossos netos.
- C A natureza está dizendo que a água, além de infecta, está acabando, mas lemos a notícia e postergamos a tragédia para nossos netos.
- D A natureza está dizendo que a água, além de infecta, está acabando, porque lemos a notícia e postergamos a tragédia para nossos netos.
- E A natureza está dizendo que a água, além de infecta, está acabando, se lemos a notícia e postergamos a tragédia para nossos netos.

Texto 1A1-II

1 Não se sabe ainda se o mundo acabou realmente no
sábado, como fora anunciado. Pode ser que sim, e não seria a
primeira vez que isso acontece. A falta de sinais estrondosos e
visíveis não é prova bastante da continuação. Muitas vezes o
mundo acaba em silêncio, ou fazendo um barulho leve de folha.
Tempos depois é que se percebe, mas já então vivemos em
outro mundo, com sua estrutura e seus regulamentos próprios.

Pessoas que aí estão vivas assistiram à morte do
mundo em agosto de 1914, mas estavam lendo jornal e não
compreenderam no momento. Era apenas mais uma guerra na
Europa, mas acabou com a *belle époque*, a respeitabilidade
vitoriana, a supremacia da libra, os suspensórios, os conceitos
econômicos, políticos e éticos do século XIX — mundo que
parecia eterno. Pedacos dele andam por aí, vagando, como o
colonialismo, a opressão de grupos financeiros, a servidão civil
da mulher, mas pertencem a um contexto liquidado, rabo de
lagartixa vibrando depois que o corpo foi abatido.

É possível que a previsão dos astrólogos indianos não
tivesse base, e que o mundo atual dure muitos anos. Acredito
mesmo que é cedo para ele morrer, se apenas está nascendo, e
nem se sabe ao certo como é ou será.

Aos sete anos de idade, imaginei que iria presenciar a
morte do mundo, ou antes, que morreria com ele. Um cometa
mal-humorado visitava o espaço. Mas o cometa de Halley
airosamente deslizou sobre nossas cabeças sem dar confiança
de exterminar-nos.

Carlos Drummond de Andrade. *Fim do mundo*. In: *A bolsa e a vida*.
São Paulo: Companhia das Letras, 2012, p. 64-5.

QUESTÃO 6

Infer-se do texto 1A1-II que o autor escreve, de modo metafórico, sobre a ideia de fim de mundos a partir de

- A um desastre natural.
- B uma mudança de estação.
- C uma guerra mundial.
- D uma previsão astrológica.
- E um anúncio feito por cientistas.

QUESTÃO 7

No texto 1A1-II, o vocábulo “isso” (ℓ.3) refere-se

- A ao anúncio do fim do mundo.
- B à continuação do mundo.
- C ao fim do mundo.
- D à primeira vez que o mundo acabou.
- E à dúvida sobre o mundo ter acabado ou não.

QUESTÃO 8

No primeiro parágrafo do texto 1A1-II, o trecho “Muitas vezes o mundo acaba em silêncio, ou fazendo um barulho leve de folha” (ℓ. 4 e 5) constitui

- A um argumento que reforça a informação expressa no período imediatamente anterior.
- B uma afirmação que resume as ideias expressas no período seguinte.
- C uma condição para que ocorra o que é expresso no período seguinte.
- D uma informação que expressa a finalidade do que se afirma no período imediatamente anterior.
- E um fato que contraria a ideia expressa no período imediatamente anterior.

QUESTÃO 9

O texto 1A1-II é uma crônica, gênero que se caracteriza como texto de cunho pessoal, em que se imprimem opiniões e visões de mundo do autor. Considerando-se essa informação, é correto afirmar que, no segundo parágrafo do texto, o autor posiciona-se ao afirmar que

- A alguns hábitos e conceitos anteriores à guerra pareciam eternos.
- B a Primeira Guerra Mundial foi um acontecimento europeu.
- C pessoas que assistiram à morte do mundo em 1914 ainda estavam vivas àquela época.
- D a guerra acabou com a *belle époque* e os hábitos vitorianos.
- E a servidão civil feminina era uma questão que ainda perdurava àquela época.

QUESTÃO 10

Sem prejuízo à correção gramatical e aos sentidos do texto 1A1-II, o vocábulo “antes” (ℓ.23) poderia ser substituído por

- A outrora.
- B até.
- C primeiramente.
- D melhor.
- E pelo contrário.

Texto 1A2-I

1 Ética é o conjunto de princípios e valores que
usamos individualmente para decidir nossa conduta social.
Se só existisse um ser humano no planeta, não existiria
4 a questão ética, porque ela é a regulação da conduta,
da vida coletiva. Esse sujeito único seria absolutamente
soberano para fazer tudo sem se importar com nada.
7 Como vivemos todos juntos, precisamos ter princípios
e valores de convivência, de maneira que tenhamos uma
vida íntegra, do ponto de vista físico, material e espiritual.

10 A ética é o conjunto desses princípios de convivência.
A moral é a prática. Não existe ética individual, existe
ética de um grupo, de uma sociedade, de uma nação.
13 Porém, existe moral individual, porque moral é a prática.
Ainda não temos uma ética universal, isto é, que tenha
validade para todos os seres humanos em qualquer tempo
e em qualquer lugar. O que mais se aproximou disso foi
16 a Declaração Universal dos Direitos Humanos, de 1948.

As grandes questões universais são: o que é certo
19 e o que é errado? O que é o bem e o que é o mal? Tenho
um princípio pessoal para julgar o que é bom e o que é ruim.
Tudo o que eu fizer que ajude a mim ou outro ser humano
22 a ter mais vitalidade e não diminua sua dignidade e capacidade
é bom. Tudo o que eu fizer que diminua sua dignidade,
capacidade ou vitalidade não é bom.

25 As questões éticas podem mudar ao longo da história.
O advento das plataformas digitais, por exemplo, trouxe
novas questões éticas relacionadas à ideia de privacidade.
28 A ética é relativa ao seu tempo. Ela só é compreendida
quando se levam em consideração a sociedade em que surge,
a época em que vem à tona e também a cultura em que se situa.

31 Há coisas que quero, mas não posso. Há coisas
que posso, mas não devo. E há coisas que devo, mas
não quero. O equilíbrio na vida vem quando o que você quer
34 é algo que você pode e algo que você deve.

Posso fazer qualquer coisa porque sou livre,
mas não devo fazer qualquer coisa. E o que não devo fazer?
37 O que macula a minha história, o que torna desonrosa
a minha vitória, o que torna indecente o meu sucesso, o que
torna repugnante o meu patrimônio... Isto é, tudo aquilo que
40 fraturar, que apodrecer a minha integridade.

Até o século VI a.C., *ethos* (em grego arcaico)
significava morada do humano, o lugar onde nós vivemos
43 juntos. Depois, os gregos passaram a chamar isso de *oikos*,
o que chamamos de ecologia. Se moramos juntos, temos
de conviver bem. Os latinos traduziram isso por “moral”
46 — morada, moradia — ou “hábito” — habitação. É onde
vivemos juntos. Portanto, a ética relaciona-se com a nossa
convivência. Não existe ser humano que tenha só vivência;
49 tudo para nós é convivência.

QUESTÃO 11

É correto afirmar que o texto 1A2-I tem como finalidade

- A contar fatos cotidianos referentes ao tema da ética.
- B explicar as consequências do comportamento ético.
- C apresentar uma opinião sobre ética.
- D realizar uma crítica de obras relativas à ética.
- E discutir notícias relacionadas à ética.

QUESTÃO 12

De acordo com o texto 1A2-I, a ética é fundamentalmente

- A compulsória.
- B social.
- C espiritual.
- D soberana.
- E permissiva.

QUESTÃO 13

De acordo com o texto 1A2-I, a convivência em sociedade é

- A pautada na ética.
- B oposta à ética.
- C produto da ética.
- D obstáculo à ética.
- E dissociável da ética.

QUESTÃO 14

Sem prejuízo para a correção gramatical e para os sentidos
originais do texto 1A2-I, o termo “Como”, no trecho “Como
vivemos todos juntos” (ℓ.7), poderia ser substituído por

- A Conforme.
- B Ainda que.
- C Porque.
- D Assim.
- E Enquanto.

QUESTÃO 15

No texto 1A2-I, a forma pronominal **isso**, em “disso” (ℓ.16),
remete a

- A “ética de um grupo” (ℓ.12).
- B “ética individual” (ℓ.11).
- C “o conjunto desses princípios de convivência” (ℓ.10).
- D “ética universal” (ℓ.14).
- E “moral individual” (ℓ.13).

QUESTÃO 16

Cada uma das opções a seguir apresenta uma proposta de reescrita que altera a pontuação do seguinte trecho do texto 1A2-I: “Não existe ética individual, existe ética de um grupo, de uma sociedade, de uma nação.” (ℓ. 11 e 12). Assinale a opção em que a proposta apresentada mantém a correção e os sentidos originais do texto.

- A Não existe ética individual. Existe ética de um grupo, de uma sociedade, de uma nação.
- B Não existe ética individual, existe: ética de um grupo de uma sociedade de uma nação.
- C Não existe ética individual. Existe ética: de um grupo de uma sociedade, de uma nação.
- D Não existe: ética individual, existe: ética de um grupo; de uma sociedade; de uma nação.
- E Não existe ética, individual; existe ética, de um grupo, de uma sociedade, de uma nação.

QUESTÃO 17

Mantendo-se os sentidos e a correção gramatical do texto 1A2-I, o vocábulo “onde”, no trecho “o lugar onde nós vivemos juntos” (ℓ. 42 e 43), poderia ser substituído por

- A em que.
- B que.
- C de cujo.
- D aonde.
- E o qual.

QUESTÃO 18

Infere-se do quarto parágrafo do texto 1A2-I que a ética é

- A atemporal.
- B inovadora.
- C variável.
- D casual.
- E factual.

QUESTÃO 19

Segundo o texto 1A2-I, alcança uma vida equilibrada o ser humano que

- A faz somente o que deve.
- B faz o que deve mesmo que não queira.
- C não faz o que deve, e sim o que pode.
- D faz o que quer somente se puder e dever fazê-lo.
- E não faz o que quer.

QUESTÃO 20

No texto 1A2-I, a palavra “advento” (ℓ.26) foi empregada com o mesmo sentido de

- A êxito.
- B aparecimento.
- C progresso.
- D impacto.
- E renovação.

MATEMÁTICA**QUESTÃO 21**

Um grupo de técnicos do TJ/PR é composto por estudantes universitários: a metade dos estudantes cursa administração; um quarto deles cursa direito; e o restante, em número de quatro, faz o curso de contabilidade. Nesse caso, a quantidade de estudantes desse grupo é igual a

- A 12.
- B 16.
- C 20.
- D 24.
- E 32.

QUESTÃO 22

Na assembleia legislativa de um estado da Federação, há 50 parlamentares, entre homens e mulheres. Em determinada sessão plenária estavam presentes somente 20% das deputadas e 10% dos deputados, perfazendo-se um total de 7 parlamentares presentes à sessão.

Infere-se da situação apresentada que, nessa assembleia legislativa, havia

- A 10 deputadas.
- B 14 deputadas.
- C 15 deputadas.
- D 20 deputadas.
- E 25 deputadas.

QUESTÃO 23

No estado do Paraná, segundo o IBGE, entre 1970 e 2010, a densidade populacional — quantidade média de habitantes por quilômetro quadrado — cresceu à taxa média de 9% a cada 10 anos, como mostra a tabela a seguir, em que os valores foram aproximados.

| ano | densidade populacional |
|------|------------------------|
| 1970 | 35 |
| 1980 | 38,15 |
| 1990 | 41,59 |
| 2000 | 45,33 |
| 2010 | 49,41 |

Internet: <www.ibge.gov.br> (com adaptações).

Se for constatado que, a partir de 2010, houve uma queda de 20% na taxa média de crescimento da densidade populacional, então, em 2020, essa densidade será

- A inferior a 53 habitantes por km².
- B superior a 53 habitantes e inferior a 54 habitantes por km².
- C superior a 54 habitantes e inferior a 55 habitantes por km².
- D superior a 55 habitantes e inferior a 56 habitantes por km².
- E superior a 56 habitantes por km².

QUESTÃO 24

O protocolo de determinado tribunal associa, a cada dia, a ordem de chegada dos processos aos termos de uma progressão aritmética de razão 2: a cada dia, o primeiro processo que chega recebe o número 3, o segundo, o número 5, e assim sucessivamente. Se, em determinado dia, o último processo que chegou ao protocolo recebeu o número 69, então, nesse dia, foram protocolados

- A 23 processos.
- B 33 processos.
- C 34 processos.
- D 66 processos.
- E 67 processos.

QUESTÃO 25

Conforme resolução do TJ/PR, os servidores do órgão devem cumprir a jornada das 12 h às 19 h, salvo exceções devidamente autorizadas. Em determinado dia, o servidor Ivo, devidamente autorizado, saiu antes do final do expediente e, no dia seguinte, ao conferir seu extrato do ponto eletrônico, verificou que deveria repor 3,28 horas de trabalho por conta dessa saída antecipada. Nesse caso, se, no dia em que saiu antes do final do expediente, Ivo havia iniciado sua jornada às 12 h, então, nesse dia, a sua saída ocorreu às

- A 15 h 28 min.
- B 15 h 32 min.
- C 15 h 43 min 12 s.
- D 15 h 44 min 52 s.
- E 15 h 57 min 52 s.

QUESTÃO 26

Assinale a opção que apresenta a proposição lógica que é equivalente à seguinte proposição:

“Se Carlos foi aprovado no concurso do TJ/PR, então Carlos possui o ensino médio completo.”

- A “Carlos ser aprovado no concurso do TJ/PR é condição necessária para que ele tenha o ensino médio completo.”
- B “Carlos possui o ensino médio completo e não foi aprovado no concurso do TJ/PR.”
- C “Carlos não foi aprovado no concurso do TJ/PR ou Carlos possui o ensino médio completo.”
- D “Se Carlos não foi aprovado no concurso do TJ/PR, então Carlos não possui o ensino médio completo.”
- E “Carlos possuir o ensino médio completo é condição suficiente para que ele seja aprovado no concurso do TJ/PR.”

QUESTÃO 27

Amélia, aposentada do INSS, fez um empréstimo consignado, no valor de R\$ 2.000, a determinada taxa de juros compostos ao mês, para ser pago em 2 anos. Sabe-se que, se o empréstimo fosse feito nas mesmas condições, mas para ser pago em 1 ano, Amélia pagaria o montante de R\$ 3.000.

Nesse caso, o montante real pago por Amélia ao final dos 2 anos foi

- A inferior a R\$ 4.300.
- B superior a R\$ 4.300 e inferior a R\$ 4.700.
- C superior a R\$ 4.700 e inferior a R\$ 5.100.
- D superior a R\$ 5.100 e inferior a R\$ 5.500.
- E superior a R\$ 5.500.

QUESTÃO 28

Em determinado tribunal, os conselheiros atuam nos conselhos I, II e III, podendo atuar em apenas um, em dois ou em todos os conselhos, como mostra a tabela seguinte.

| quantidade de conselheiros | conselho de atuação |
|----------------------------|---------------------|
| 35 | I |
| 25 | II |
| 24 | III |
| 10 | I e II |
| 12 | I e III |
| 8 | II e III |
| 4 | I, II e III |

Nesse caso, a quantidade de conselheiros que atuam em, no máximo, um dos conselhos é igual a

- A 26.
- B 36.
- C 50.
- D 58.
- E 84.

QUESTÃO 29

Mesmo com a informatização dos processos, ainda é grande o volume de papéis consumidos nas instituições públicas, o que demanda grandes espaços para seu armazenamento. Por exemplo, uma caixa na forma de um paralelepípedo retângulo medindo 31 cm de largura, 25 cm de altura e 42 cm de comprimento armazena 10 resmas de papel A4. Nesse caso, para armazenar 1.000 dessas caixas em um contêiner, é necessário que a capacidade desse contêiner seja de

- A 32,55 m³.
- B 39,20 m³.
- C 77,50 m³.
- D 98 m³.
- E 105 m³.

QUESTÃO 30

Uma instituição alugou um salão para realizar um seminário com vagas para 100 pessoas. No ato de inscrição, cada participante pagou R\$ 80 e se comprometeu a pagar mais R\$ 4 por cada vaga não preenchida.

Nessa situação hipotética, a maior arrecadação da instituição ocorrerá se a quantidade de inscrições for igual a

- A 95.
- B 90.
- C 84.
- D 60.
- E 50.

QUESTÃO 31

Considere as seguintes sentenças.

- I A ouvidoria da justiça recebe críticas e reclamações relacionadas ao Poder Judiciário do estado.
- II Nenhuma mulher exerceu a presidência do Brasil até o ano 2018.
- III Onde serão alocados os candidatos aprovados no concurso para técnico judiciário do TJ/PR?

Assinale a opção correta.

- A Apenas a sentença I é proposição.
- B Apenas a sentença III é proposição.
- C Apenas as sentenças I e II são proposições.
- D Apenas as sentenças II e III são proposições.
- E Todas as sentenças são proposições.

QUESTÃO 32

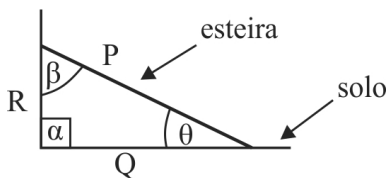
O carpinteiro José cortou um retângulo de madeira medindo 80 cm de comprimento por 60 cm de largura. Ele precisa cortar outro retângulo, com a mesma área do primeiro, mas com comprimento um quarto maior que o daquele outro.

Desse modo, em relação à largura do primeiro retângulo, a largura do segundo deverá

- A diminuir um terço.
- B diminuir um quinto.
- C aumentar três vezes.
- D aumentar um quinze avos.
- E aumentar trinta e seis quinze avos.

QUESTÃO 33

Nos aeroportos, em geral as esteiras rolantes de entrega de bagagens são inclinadas para facilitar o acesso às bagagens pelos usuários. A figura a seguir modela um trecho dessas esteiras: o triângulo, em que os lados medem P metros, Q metros e R metros, é retângulo em α .

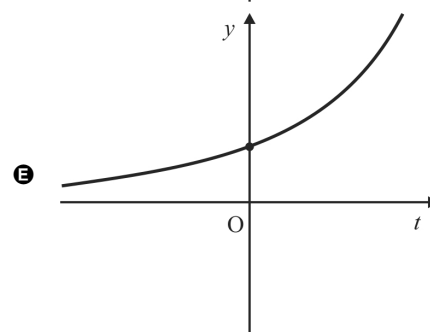
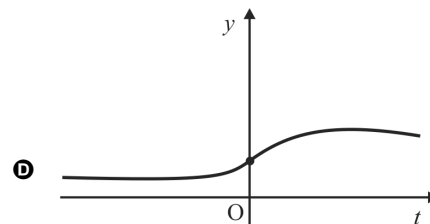
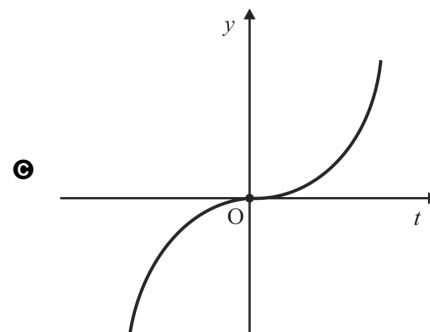
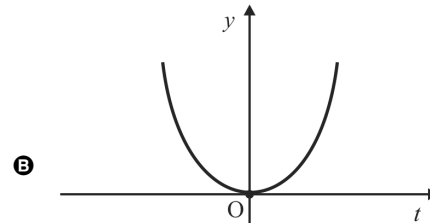
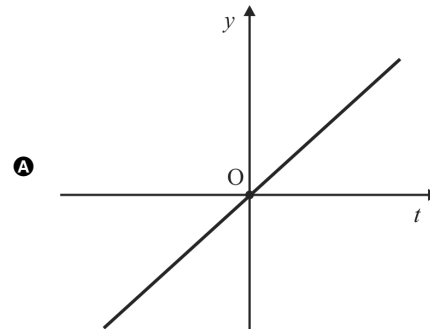


Com referência ao triângulo mostrado, o ângulo θ , inclinação da esteira, é tal que

- A $\cos(\alpha + \beta + \theta) > 0$.
- B $\text{tg}\theta \text{tg}\beta < 1$.
- C $\text{tg}\theta = R/P$.
- D $\text{sen}\theta = Q/P$.
- E $\cos\theta = R/P$.

QUESTÃO 34

Um investimento em que os juros são capitalizados a cada momento é exemplo de aplicação da função exponencial expressa pela equação $y = f(t) = C \times b^t$, em que $C > 0$ é o capital inicial, t é o tempo e $b > 1$ é um número real. Assinale a opção em que o gráfico apresentado pode representar a função $y = f(t)$ dada, definida para todo t real.



QUESTÃO 35

Clarice investiu R\$ 5.000 em uma aplicação que paga juros simples à taxa de 8% ao ano, líquidos. Passados nove meses de investimento do capital, ela resgatou o montante da aplicação, tendo encerrado o investimento.

Nessa situação hipotética, Clarice resgatou o montante de

- A R\$ 4.050.
- B R\$ 4.600.
- C R\$ 5.072.
- D R\$ 5.300.
- E R\$ 5.400.

NOÇÕES DE DIREITO E LEGISLAÇÃO

QUESTÃO 36

A integridade territorial do Paraná, protegida pela Constituição desse estado, somente pode ser alterada mediante

- A aprovação da população local, por meio de plebiscito, e lei complementar estadual.
- B aprovação da população local, por meio de referendo, e lei complementar federal.
- C aprovação da população local, por meio de referendo, e lei complementar estadual.
- D lei complementar estadual de iniciativa popular.
- E aprovação da população local, por meio de plebiscito, e lei complementar federal.

QUESTÃO 37

Conforme o Estatuto dos Servidores do Poder Judiciário do Paraná, o retorno de funcionário demitido ao exercício das atribuições de seu cargo, quando invalidada a demissão por decisão judicial, é chamado de

- A recondução.
- B reintegração.
- C disponibilidade.
- D reversão.
- E aproveitamento.

QUESTÃO 38

Com base no Código de Normas da Corregedoria-Geral da Justiça do Estado do Paraná, assinale a opção que indica o nome do ato de caráter normativo praticado pela Corregedoria-Geral da Justiça com a finalidade de esclarecer e orientar a execução de serviços judiciais e extrajudiciais em geral.

- A ofício circular
- B instrução
- C ordem de serviço
- D portaria
- E provimento

QUESTÃO 39

Considerando o disposto no Regimento Interno e no Regulamento do TJ/PR, bem como o Código de Organização e Divisão Judiciárias do Estado do Paraná, julgue os seguintes itens.

- I O Regulamento do TJ/PR regula a instrução e o julgamento das ações originárias e dos recursos atribuídos a esse tribunal de justiça.
- II É competência do presidente do TJ/PR velar pela disciplina, pela ordem, pela guarda, pelo asseio e pela conservação dos prédios e do patrimônio do Poder Judiciário estadual.
- III Além dos princípios constitucionais da administração pública, a organização judiciária do estado do Paraná deve observar, entre outros, o princípio da modicidade de custas e emolumentos.

Assinale a opção correta.

- A Apenas o item II está certo.
- B Apenas o item III está certo.
- C Apenas os itens I e II estão certos.
- D Apenas os itens I e III estão certos.
- E Todos os itens estão certos.

QUESTÃO 40

Segundo a Constituição do Estado do Paraná, esse estado tem competência

- A concorrente com a União para zelar pela guarda da Constituição e das instituições democráticas.
- B concorrente com a União para legislar sobre procedimentos em matéria processual e custas dos serviços forenses.
- C privativa para legislar sobre jazidas, minas e outros recursos minerais presentes no seu território.
- D comum com os municípios para legislar sobre temas de interesse local.
- E comum com a União para legislar sobre direito tributário.

QUESTÃO 41

O Código de Organização e Divisão Judiciárias do Estado do Paraná prevê que um quinto dos cargos de desembargador do TJ/PR sejam ocupados por

- A advogados de notório saber jurídico e de reputação ilibada que tenham mais de quinze anos de efetiva atividade profissional, indicados em lista sêxtupla pelo órgão de representação da classe.
- B juízes de última entrância promovidos ao cargo de desembargador por antiguidade e merecimento, alternadamente.
- C membros do Ministério Público com mais de dez anos de carreira e juízes de última entrância promovidos ao cargo de desembargador, ambos indicados em lista sêxtupla pelos órgãos de representação das respectivas classes.
- D membros do Ministério Público com mais de dez anos de carreira e advogados de notório saber jurídico e de reputação ilibada que tenham mais de dez anos de efetiva atividade profissional, ambos indicados em lista sêxtupla pelos órgãos de representação das respectivas classes.
- E membros do Ministério Público com mais de quinze anos de carreira, indicados em lista tríplice pelo órgão de representação da classe.

QUESTÃO 42

Segundo o Regimento Interno do TJ/PR, o órgão desse tribunal que é composto exatamente por vinte e cinco desembargadores é o

- A** Conselho da Magistratura, que exerce função regulamentadora e disciplinar.
- B** Conselho da Magistratura, que é subordinado ao Tribunal Pleno.
- C** Órgão Especial, que exerce, entre outras, as atribuições delegadas pelo Conselho da Magistratura.
- D** Órgão Especial, que exerce, entre outras, as competências privativas delegadas pelo Tribunal Pleno.
- E** Tribunal Pleno, órgão máximo do TJ/PR.

QUESTÃO 43

É fundamento da República Federativa do Brasil

- A** a dignidade da pessoa humana.
- B** a erradicação da pobreza.
- C** a promoção do bem de todos, sem preconceito de origem, raça, sexo, cor e quaisquer outras formas de discriminação.
- D** a construção de uma sociedade livre, justa e solidária.
- E** a forma democrática de Estado.

QUESTÃO 44

As normas definidoras dos direitos e das garantias fundamentais

- A** estabelecem hierarquia entre os direitos previstos.
- B** vedam a ampliação de seu conteúdo por tratados internacionais.
- C** são listadas em rol taxativo na Constituição Federal de 1988 (CF).
- D** são programáticas.
- E** têm aplicação imediata.

QUESTÃO 45

Os princípios que norteiam a administração pública, expressamente previstos no *caput* do art. 37 da CF, são os princípios da

- A** legalidade, impessoalidade, publicidade, probidade e eficácia.
- B** legalidade, segurança jurídica, moralidade, publicidade e eficiência.
- C** legalidade, impessoalidade, moralidade, publicidade e eficiência.
- D** legalidade, razoabilidade, moralidade, proporcionalidade e eficiência.
- E** legalidade, impessoalidade, moralidade, proporcionalidade e eficiência.

QUESTÃO 46

No que tange à remuneração dos servidores públicos, a CF assegura

- A** irredutibilidade de subsídios e vencimentos, como regra geral, aos ocupantes de cargos e empregos públicos.
- B** possibilidade de acumulação remunerada de cargos, como regra geral, desde que haja compatibilidade de horários.
- C** precedência de pagamento aos servidores fiscais, dentro de suas áreas de competência e jurisdição.
- D** vinculação de espécies remuneratórias entre cargos semelhantes nos diferentes Poderes.
- E** vencimentos superiores aos do Poder Executivo para cargos nos Poderes Judiciário e Legislativo.

QUESTÃO 47

O Código de Processo Civil (CPC) estabelece que os atos processuais

- A** corram em segredo de justiça, como regra geral.
- B** sejam registrados eletronicamente em padrões fechados, para se assegurar a sua confidencialidade.
- C** independam de forma determinada, salvo quando a lei expressamente a exigir.
- D** sejam nulos se não obedecerem à forma determinada em lei, ainda que atinjam sua finalidade essencial.
- E** sigam prazos legais, sendo vedada a estipulação de calendário por acordo entre o juiz e as partes em processos específicos.

QUESTÃO 48

De acordo com a Lei n.º 9.099/1995, os juizados especiais cíveis têm competência para julgar

- A** ações de natureza alimentar.
- B** ações de interesse da fazenda pública.
- C** ações cíveis, desde que o valor da causa não exceda vinte salários-mínimos.
- D** ações de despejo para uso próprio.
- E** ações possessórias sobre bens imóveis, independentemente do valor da causa.

QUESTÃO 49

Ação penal pública incondicionada é promovida mediante

- A** queixa pelo Ministério Público após representação da vítima.
- B** queixa pela vítima.
- C** queixa pelo Ministério Público.
- D** denúncia pela vítima.
- E** denúncia pelo Ministério Público.

QUESTÃO 50

Julgue os seguintes itens, acerca de citação, considerando o disposto no CPC.

- I Citação é o ato pelo qual o réu, o executado ou o interessado são convocados para integrar a relação processual.
- II A citação do réu é indispensável para a validade do processo, ainda que haja improcedência liminar do pedido.
- III Sendo nula a citação, o comparecimento espontâneo do réu suprirá a falha e determinará o início do prazo para contestação.

Assinale a opção correta.

- A** Apenas o item I está certo.
- B** Apenas o item II está certo.
- C** Apenas os itens I e III estão certos.
- D** Apenas os itens II e III estão certos.
- E** Todos os itens estão certos.

INFORMÁTICA

QUESTÃO 51

Os sistemas operacionais oferecem serviços como acesso ao ambiente computacional, execução de programas e gerenciamento de entrada e saída de dados. Assinale a opção que apresenta exemplo de sistema operacional gratuito para uso em computadores do tipo *desktop*.

- A Linux
- B Microsoft Windows
- C IOS
- D Android
- E Apple MacOS

QUESTÃO 52

No programa de edição de textos MS Word, é possível realizar alterações em um documento, mantendo-se o controle e a visualização de cada mudança realizada — seja inserção, seja retirada de palavras, nova formatação de texto e leiaute de página. Essas atividades podem ser realizadas por meio da guia

- A Página Inicial, opção Alterar Estilos.
- B Exibição, opção Layout de Impressão.
- C Layout da Página, opção Orientação.
- D Arquivo, opção Salvar Como, Outros Formatos.
- E Revisão, opção Controlar Alterações.

QUESTÃO 53

No programa MS Excel, as fórmulas podem ser criadas por meio de referências relativas ou absolutas. Assinale a opção que apresenta o sinal a ser utilizado para que não haja alteração da fórmula nem de seu conteúdo quando ela for copiada para uma nova célula na planilha, tornando-a assim absoluta.

- A +
- B \$
- C *
- D /
- E =

QUESTÃO 54

No Excel, a fórmula $=(B2+C2+D2+E2)/4$

- A permite o cálculo da soma dos valores entre as células B2 até E2.
- B não é válida, pois o Excel não permite fórmulas com parênteses.
- C permite o cálculo da divisão do valor de cada célula por 4, individualmente.
- D permite multiplicar o valor em cada célula pela soma dos valores nas 4 células.
- E permite o cálculo da média entre os valores contidos nas células B2, C2, D2 e E2.

QUESTÃO 55

Uma rede de computadores apresenta as seguintes características: utiliza protocolo TCP/IP, é embasada no modelo *web*, oferece serviços de *email*, transferência de arquivos e acesso a páginas HTTP a um conjunto restrito de usuários internos de uma empresa, para troca de informações corporativas.

As características dessa rede de computadores são típicas de

- A *extranet*.
- B Internet.
- C *intranet*.
- D World Wide Web (WWW).
- E rede de correio eletrônico.

ATUALIDADES

QUESTÃO 56

Manifestações relevantes para a memória, identidade e formação da sociedade podem ser registradas e protegidas como patrimônio cultural imaterial. No estado do Paraná, integram essa categoria de patrimônio

- A o café e o chimarrão produzidos no interior do estado.
- B as reservas de mata atlântica e a Ilha do Mel.
- C as Cataratas do Iguaçu, na tríplice fronteira.
- D o barreado e a cachaça morretiana do litoral paranaense.
- E o Largo da Ordem e o centro histórico de Curitiba.

QUESTÃO 57

As migrações constituem um fenômeno de escalas diversas, desde o local até o global, que têm provocado transformações no Brasil e no mundo. No que se refere ao estado do Paraná, esse fenômeno tem-se caracterizado pela

- A presença de refugiados e trabalhadores vindos da América Latina, do Oriente Médio e da África.
- B presença de homens estrangeiros, principais vítimas do tráfico de pessoas, na atividade rural não modernizada.
- C ilegalidade nos núcleos urbanos de baixa densidade demográfica na região da fronteira, como Foz do Iguaçu.
- D atração de imigrantes pelos postos de trabalho nos polos industriais durante a recente crise econômica brasileira.
- E proteção aos povos e comunidades tradicionais, como os migrantes japoneses, alemães e italianos.

QUESTÃO 58

O governo do estado do Paraná e a Organização para Cooperação e Desenvolvimento Econômico (OCDE) começaram a trabalhar em conjunto para acelerar a implementação dos 17 Objetivos de Desenvolvimento Sustentável (ODS) propostos pela Organização das Nações Unidas (ONU) para a Agenda 2030. Esses objetivos buscam efetivar as conquistas dos direitos humanos e alcançar a igualdade de gênero e foram moldados para ser integrados e indivisíveis, a partir de três dimensões do desenvolvimento sustentável: a econômica, a social e a ambiental.

Internet: <www.aen.pr.gov.br> (com adaptações).

A estratégia adotada atualmente no estado do Paraná para atingir esses objetivos consiste em

- A** elaborar um pacto de responsabilidade para, a partir da próxima década, acelerar o processo de integração aos ODS.
- B** seguir as decisões do governo federal no âmbito da OCDE, uma vez que o Brasil é membro fundador dessa organização.
- C** estruturar o plano governamental em torno dos ODS e integrar os municípios ao desenvolvimento sustentável.
- D** tornar o estado membro da OCDE a fim de influenciar no processo de avaliação dos ODS.
- E** desenvolver políticas públicas independentes da mensuração dos indicadores socioeconômicos.

QUESTÃO 59

O Paraná é o primeiro estado do Brasil a receber autonomia para administrar contratos de exploração de áreas dos portos organizados. Com a medida, a gestão dos arrendamentos de instalações portuárias, que antes era decidida pela Secretaria Nacional de Portos, passa a ser controlada pela empresa pública Portos do Paraná. O arrendamento consiste de um contrato de cessão de área para exploração privada da atividade portuária. O processo prevê a realização de editais de concorrência, leilão na Bolsa de Valores de São Paulo, gestão dos contratos e a fiscalização da execução desses contratos.

Internet: <www.aen.pr.gov.br> (com adaptações).

A receita gerada nos processos licitatórios referidos nesse texto será de propriedade

- A** do estado do Paraná.
- B** da Secretaria Nacional de Portos.
- C** dos municípios portuários.
- D** da empresa pública Portos do Paraná.
- E** da União.

QUESTÃO 60

Em reunião ministerial realizada em Bruxelas, em junho de 2019, foi concluída a negociação da parte comercial do Acordo de Associação. Segundo estimativas do Ministério da Economia, esse acordo incrementará o PIB brasileiro em US\$ 87,5 bilhões em 15 anos, podendo chegar a US\$ 125 bilhões se consideradas a redução das barreiras não tarifárias e o incremento esperado na produtividade total dos fatores de produção. O aumento de investimentos no Brasil, no mesmo período, será da ordem de US\$ 113 bilhões. Com relação ao comércio bilateral, as exportações brasileiras apresentarão ganhos de quase US\$ 100 bilhões até 2035.

Internet: <www.itamaraty.gov.br> (com adaptações).

O texto anterior descreve projeções de resultados do acordo de livre-comércio negociado entre o

- A** Brasil e os Estados Unidos da América.
- B** Brasil e a China.
- C** MERCOSUL e os Estados Unidos da América.
- D** MERCOSUL e a União Europeia.
- E** Brasil, a União Europeia e a China.

Espaço livre